

Krajský úřad Libereckého kraje

Odbor životního prostředí a zemědělství

Liberec 6. května 2009  
Sp. Zn. ORVZŽP/197/2009 OVLII  
Č. j. KULK/29667/2009  
Vyřizuje: [redacted]  
Tel.: [redacted]

vníku )

P -05- 2009

## ROZHODNUTÍ

Krajský úřad Libereckého kraje, jako orgán státní správy lesů (SSI) v přenesené působnosti, příslušný dle § 67 odst. 1 písm.g) zák. č. 129/2000 Sb. o krajích, ve znění pozdějších předpisů a § 48a odst.1 písm.b) zákona č.289/1995 Sb., o lesích a o změně a doplnění některých zákonů, ve znění pozdějších předpisů (lesní zákon) k vyřízení žádosti o odnětí pozemků určených k plnění funkcí lesa (dále jen PUPFL) o výměře 1 ha a větší, rozhodl ve správním řízení, vedeném dle zákona č. 500/2004 Sb., správní řád, ve znění pozdějších předpisů (správní řád), na žádost Tarmac CZ a.s. Liberec takto:

**1. Ve smyslu ustanovení § 13, § 15 a § 16 lesního zákona se povoluje dočasné odnětí pozemků určených k plnění funkcí lesa v následujícím rozsahu:**

katastrální území	parcela	výměra /m <sup>2</sup> /
Košťálov	1028/7	4580
Košťálov	1099/1	6546

**Dočasné odnětí celkem 11126 m<sup>2</sup>.**

**Dočasné odnětí se povoluje na období od nabytí právní moci tohoto rozhodnutí do 31.12.2039, za účelem pokračování hornické činnosti v dobývacím prostoru Košťálov 1.**

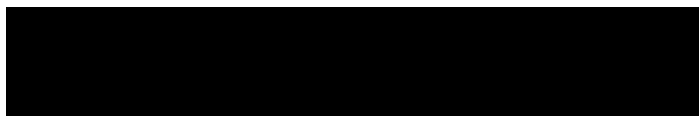
**2. Dle § 17 odst.1 lesního zákona stanoví roční poplatek za dočasné odnětí PUPFL ve výši**

**9715,- Kč**

*(slovy devěttisíc sedm set patnáct korun českých)*

Poplatek za odnětí je žadatel povinen zaplatit na bankovní účet Celního úřadu v Liberci, č. účtu 8758-27727461/0710 u ČNB v Liberci. Při platbě složenkou se použije konstantní symbol 1149, při bezhotovostní platbě 1148. Jako variabilní symbol se uvede IČO.

Podle § 18 odst.1 lesního zákona se poplatek za dočasné odnětí platí každoročně podle sazby stanovené pro první poplatek, a to vždy nejpozději do konce kalendářního roku, v němž odnětí trvá. V případě, že se odnětí uskuteční nebo bude ukončeno v průběhu kalendářního roku, stanoví se poplatek ve výši jedné dvanáctiny roční částky poplatku za každý, i započatý měsíc.



Podle § 17 odst. 4 lesního zákona z poplatku připadá 40% obcím, v jejichž katastrálních územích k odnětí došlo, tedy obci Košťálov a 60% Státnímu fondu životního prostředí.

3. Podle § 16 odst. 2 písm. d) lesního zákona budou pozemky rekultivovány a zalesněny do konce doby odnětí dle Souhrnného plánu rekultivace výhradního ložiska melafyru Košťálov, zpracovaného [REDAKCE], se sídlem Staškova 694/10, 460 14 Liberec.

Účastníci řízení del § 27 odst. 1 správního řádu:

1. Lesy ČR s. p., se sídlem Přemyslova 19/1106, 501 68 Hradec Králové, IČ:42196451
2. Tarmac CZ a.s., se sídlem Rumjancevova 696/3, 460 89 Liberec IČ 27096670

### **Odůvodnění**

Řízení bylo zahájeno podáním žádosti dne 3.3.2009 žadatelem, Tarmac CZ a.s. Liberec. Žadatel byl vyzván k doplnění podání a řízení bylo přerušeno. Žádost byla ve lhůtě doplněna o chybějící náležitosti dle vyhl. č. 77/1996 Sb. Účastníci řízení na výzvu k vyjádření nereagovali. Jeden z lesních pozemků je ve vlastnictví žadatele a druhý spravují Lesy ČR s.p., ve spise je založen souhlas s odnětím.

Orgán státní správy lesů s odnětím souhlasí. Jedná se o zábor 2 menších lesních pozemků uvnitř dobývacího prostoru a jejich zábor je logickým pokračováním těžby. Se stanovením dobývacího prostoru vydalo souhlas Ministerstvo zemědělství. Těžba melafyru je regionálně potřebná a je zde v souladu se Surovinovou politikou Libereckého kraje. Zábor je prováděn ve veřejném zájmu. Odnětí bylo požadováno od 1.1.2009. Rozhodnutím o odnětí není možné do poměrů zasáhnout retroaktivně. Odnětí je účinné až po nabytí právní moci rozhodnutí.

Vzhledem k místním podmínkám správní orgán neshledal důvod pro stanovení podmínek a zvláštních opatření na ochranu lesa.

Poplatek za odnětí byl stanoven dle vzorce v příloze lesního zákona, při použití faktoru ekologické stability 2 (pásmo ochrany vod. zdrojů III. st.) a ceny dřeva, uveřejněné ve věstníku MZe pro rok 2009, ve výši 693 Kč. Podklad dodaný žadatelem byl chybný. Výpočet udával faktor ekologické stability 1,4. Autor výpočtu opomenul, že lokalita se nachází v pásmu ochrany vodního zdroje III. stupně (Jizera – Káraný).

### **Poučení:**

Proti tomuto rozhodnutí se lze podle § 83 správního řádu odvolat do 15 dnů ode dne jeho oznámení k Ministerstvu zemědělství. Podání odvolání je nutno učinit prostřednictvím Krajského úřadu Libereckého kraje.

Podle § 82 odst. 1 správního řádu lze odvoláním napadnout výrokovou část rozhodnutí, jednotlivý výrok nebo jeho vedlejší ustanovení. Odvolání jen proti odůvodnění rozhodnutí je nepřípustné.

Podle § 82 odst. 3 správního řádu odvolání musí mít náležitosti uvedené v § 37 odst. 2 správního řádu a musí obsahovat údaje o tom, proti kterému rozhodnutí směřuje, v jakém rozsahu ho napadá a v čem je spatřován rozpor s právními předpisy nebo nesprávnost rozhodnutí nebo řízení, jež mu předcházelo. Odvolání se podává v počtu 3 stejnopisů. Nepodá-li účastník potřebný počet stejnopisů, vyhotoví je správní orgán na náklady účastníka. Podle § 85 odst. 1 správního řádu má včas podané a přípustné odvolání odkladný účinek.



**Obdrží do vlastních rukou**  
účastníci řízení

**Dále obdrží**  
Celní úřad v Liberci – po nabytí právní moci  
Obvodní báňský úřad v Liberci – po nabytí právní moci

**Na vědomí**  
MěÚ Semily, odbor ŽP

Dle rozdělovníku

VÁŠ DOPIS ZNAČKY/ZE DNE  
110/ÚTVN/19/3.10.2019

NAŠE ZNAČKA  
KULK 79125/2019

VYŘIZUJE/LINKA/E-MAIL

LIBEREC  
21. říjen 2019

## ROZHODNUTÍ

Krajský úřad Libereckého kraje, odbor životního prostředí a zemědělství, jako orgán státní správy lesů (orgán SSL) v přenesené působnosti, příslušný dle § 67 odst. 1 písm. g) zák. č. 129/2000 Sb. o krajích, ve znění pozdějších předpisů a § 48a odst. 1 písm. b) zákona č. 289/1995 Sb., o lesích a o změně a doplnění některých zákonů, ve znění pozdějších předpisů (lesní zákon), ve věci žádosti o změnu rozhodnutí o dočasném odnětí pozemků určených k plnění funkcí lesa (PUPFL) rozhodl ve správním řízení, vedeném dle zákona č. 500/2004 Sb., správní řád, ve znění pozdějších předpisů (správní řád) takto:

Ve smyslu ustanovení § 16 odst. 4 lesního zákona se mění rozhodnutí orgánu SSL č. j. KULK 29667/2009 ze dne 6. 5. 2009 o dočasném odnětí PUPFL v Dobývacím prostoru (DP) Košťálov 1, na p.č. 1028/7 a 1099/1 v k.ú. Košťálov tak, že:

- I. se snižuje výměra dočasného odnětí PUPFL z původních 11 126 m<sup>2</sup> na 10 031 m<sup>2</sup> (výměra 4 580 m<sup>2</sup> p.č. 1028/7 a výměra 5 451 m<sup>2</sup> p.č. 1099/1 v k.ú. Košťálov).
- II. se snižuje roční poplatek za dočasné odnětí PUPFL z původních 9 715 Kč na 8 759 Kč (slovy *osm tisíc sedm set padesát devět korun českých*).

Podle § 17 odst. 4 lesního zákona z poplatku připadá 40 % obci, v jejímž katastrálním území k odnětí došlo, tedy obci Košťálov, IČ: 00275841, a 60 % Státnímu fondu životního prostředí.

Katastrální území	Odnětí	Výměra (ha)	Výpočet (Kč)	z toho	
				40 %	60 %
Košťálov	dočasné	1,0031	8 759	3 504	5 255

V ostatních částech se původní rozhodnutí č. j. KULK 29667/2009 ze dne 6. 5. 2009 nemění.

Účastníci řízení dle § 27 odst. 1 správního řádu:

Lesy ČR, s. p., Přemyslova 1106, 501 68 Hradec Králové 8, IČ: 42196451

EUROVIA Kamenolomy, a.s., Londýnská 637/79a, 460 01 Liberec XI – Růžodol I, IČ: 27096670

### Odůvodnění:

Dne 3. 10. 2019 byla žadatelem, společností EUROVIA Kamenolomy, a.s., Londýnská 637/79a, 460 01 Liberec, IČO: 27096670, orgánu SSL doručena žádost, kterou bylo požádáno o změnu rozhodnutí č. j. KULK 29667/2009 ze dne 6. 5. 2009, kterým bylo v DP Košťálov 1 povoleno dočasné odnětí PUPFL za účelem pokračování hornické činnosti o celkové výměře 1,1126 ha na p.č. 1028/7 a 1099/1 v k.ú. Košťálov. Digitalizací katastru nemovitostí došlo ke změně výměry

p.č. 1099/1 v k.ú. Košťálov z původních 6 546 m<sup>2</sup> na nových 5 451 m<sup>2</sup> a tím také k celkovému zmenšení rozsahu odnětí PUPFL o 1 095m<sup>2</sup>. Změna rozsahu odnětí PUPFL si následně vyžádala přepočítání a změnu poplatku za dočasné odnětí PUPFL.

Dnem doručení žádosti na Krajský úřad Libereckého kraje (KÚ LK) bylo zahájeno řízení. KÚ LK oznámil č. j. KULK 75569/2019 z 7. 10. 2019 účastníkům zahájení řízení a určil účastníkům řízení lhůtu 5 pracovních dnů ode dne doručení usnesení podle ustanovení § 39 odst. 1 správního řádu k vyjádření v dané věci. V dané lhůtě se žádný účastník nevyjádřil.

Uvedení povolené výměry dočasného odnětí PUPFL do souladu s aktuálním stavem katastru nemovitostí po provedené digitalizaci je ve veřejném zájmu. Snížení výměry dočasného odnětí PUPFL je ve veřejném zájmu ochrany lesa.

Výpočet aktuální výše poplatku za dočasné odnětí byl proveden dle přílohy č. 1 k lesnímu zákonu. Použité hodnoty pro výpočet, vztažené k nové výměře 10 031 m<sup>2</sup>, byly použity z původního rozhodnutí č. j. KULK 29667/2009 ze dne 6. 5. 2009.

#### **Poučení:**

Proti tomuto rozhodnutí se lze podle § 83 správního řádu odvolat do 15 dnů ode dne jeho oznámení k Ministerstvu zemědělství. Podání odvolání je nutno učinit prostřednictvím Krajského úřadu Libereckého kraje. Podle § 82 odst. 1 správního řádu lze odvoláním napadnout výrokovou část rozhodnutí, jednotlivý výrok nebo jeho vedlejší ustanovení. Odvolání jen proti odůvodnění rozhodnutí je nepřipustné. Podle § 82 odst. 3 správního řádu odvolání musí mít náležitosti uvedené v § 37 odst. 2 správního řádu a musí obsahovat údaje o tom, proti kterému rozhodnutí směřuje, v jakém rozsahu ho napadá a v čem je spatřován rozpor s právními předpisy nebo nesprávnost rozhodnutí nebo řízení, jež mu předcházelo. Odvolání se podává v počtu 3 stejnopisů. Nepodá-li účastník potřebný počet stejnopisů, vyhotoví je správní orgán na náklady účastníka. Podle § 85 odst. 1 správního řádu má včas podané a přípustné odvolání odkladný účinek.

#### **Obdrží**

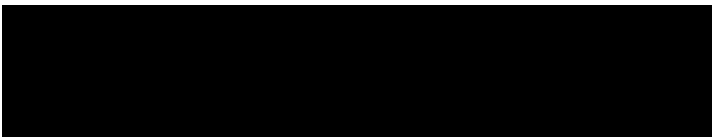
Lesy ČR, s. p., krajské ředitelství Liberec  
EUROVIA Kamenolomy, a.s., Liberec

#### **Dotčené orgány**

Městský úřad Semily, odbor životního prostředí

#### **Na vědomí po nabytí právní moci rozhodnutí:**

Celní úřad pro Liberecký kraj, Liberec



Dle rozdělovníku

Liberec 3. června 2009  
Sp. Zn. ORVZŽP/454/2009 OVLH  
Č. j. KULK/36816/2009  
Vyřizuje: [redacted]  
[redacted]

- 8 -06- 2009

## ROZHODNUTÍ

Krajský úřad Libereckého kraje, jako orgán státní správy lesů (SSL) v přenesené působnosti příslušný dle § 67 odst. 1 písm.g) zák. č. 129/2000 Sb. o krajích, ve znění pozdějších předpisů a § 48a odst.1 písm.b) zákona č.289/1995 Sb., o lesích a o změně a doplnění některých zákonů, ve znění pozdějších předpisů (lesní zákon) k vyřízení žádosti o odnětí pozemků určených k plnění funkcí lesa (dále jen PUPFL) o výměře 1 ha a větší, rozhodl ve správním řízení, vedeném dle zákona č. 500/2004 Sb., správní řád, ve znění pozdějších předpisů (správní řád), na žádost Tarmac CZ a.s. Liberec takto:

1. Ve smyslu ustanovení § 13, § 15 a § 16 lesního zákona se povoluje dočasné odnětí pozemků určených k plnění funkcí lesa v následujícím rozsahu:

katastrální území	parcela	výměra /m <sup>2</sup> /
Košťálov	1099/7	28828
Košťálov	1099/9	32330

Dočasné odnětí celkem 61158 m<sup>2</sup>.

Dočasné odnětí se povoluje na období od nabytí právní moci tohoto rozhodnutí do 31.12.2039, za účelem provádění hornické činnosti v dobývacím prostoru Košťálov 1.

2. Dle § 17 odst.1 lesního zákona stanoví roční poplatek za dočasné odnětí PUPFL ve výši

53.402,- Kč

(slovy padesáttřítisícečtyřistadvě koruny české)

Poplatek za odnětí je žadatel povinen zaplatit na bankovní účet Celního úřadu v Liberci, č. účtu 8758-27727461/0710 u ČNB v Liberci. Při platbě složenkou se použije konstantní symbol 1149, při bezhotovostní platbě 1148. Jako variabilní symbol se uvede IČO.

Podle § 18 odst.1 lesního zákona se poplatek za dočasné odnětí platí každoročně podle sazby stanovené pro první poplatek, a to vždy nejpozději do konce kalendářního roku, v němž odnětí trvá. V případě, že se odnětí uskuteční nebo bude ukončeno v průběhu kalendářního roku, stanoví se poplatek ve výši jedné dvanáctiny roční částky poplatku za každý, i započatý měsíc.

Podle § 17 odst. 4 lesního zákona z poplatku připadá 40% obcím, v jejichž katastrálních územích k odnětí došlo, tedy obci Košťálov a 60% Státnímu fondu životního prostředí.

3. Podle § 16 odst. 2 písm. d) lesního zákona budou pozemky rekultivovány a zalesněny do konce doby odnětí dle Souhrnného plánu rekultivace výhradního ložiska melafyru Košťálov, zpracovaného [redacted] se sídlem Staškova 694/10, 460 14 Liberec.

Účastníci řízení dle § 27 odst. 1 správního řádu:

1. Lesy ČR s. p., se sídlem Přemyslova 19/1106, 501 68 Hradec Králové, IČ:42196451
2. Tarmac CZ a.s., se sídlem Rumjancevova 696/3, 460 89 Liberec IČ 27096670

### **Odůvodnění**

Řízení bylo zahájeno podáním žádosti dne 11.5.2009 žadatelem, Tarmac CZ a.s. Liberec. Žádost obsahovala potřebné náležitosti dle vyhl. č. 77/1996 Sb. Dopisem z 13.5.2009 bylo oznámeno zahájení řízení. Účastníci řízení na výzvu k vyjádření nereagovali. Oba pozemky jsou ve vlastnictví státu, ve správě Lesy ČR s.p., ve spise je založen souhlas s odnětím.

Orgán státní správy lesů s odnětím souhlasí. Jedná se o zábor 2 lesních pozemků uvnitř dobývacího prostoru a jejich zábor je logickým pokračováním těžby. Se stanovením dobývacího prostoru vydalo souhlas Ministerstvo zemědělství. Těžba melafyru je regionálně potřebná a je zde v souladu se Surovinovou politikou Libereckého kraje. Zábor je prováděn ve veřejném zájmu. Odnětí je účinné až po nabytí právní moci rozhodnutí.

Vzhledem k místním podmínkám správní orgán neshledal důvod pro stanovení podmínek a zvláštních opatření na ochranu lesa. Rekultivace bude provedena zpět na PUPFL.

Poplatek za odnětí byl stanoven dle vzorce v příloze lesního zákona, při použití faktoru ekologické stability 2 (pásmo ochrany vod. zdrojů III. st.) a ceny dřeva, uveřejněné ve věstníku MZe pro rok 2009, ve výši 693 Kč. Podklad dodaný žadatelem byl chybný. Výpočet udával faktor ekologické stability 1,4. Autor výpočtu opomenul, že lokalita se nachází v pásmu ochrany vodního zdroje III. stupně (Jizera – Káraný).

### **Poučení:**

Proti tomuto rozhodnutí se lze podle § 83 správního řádu odvolat do 15 dnů ode dne jeho oznámení k Ministerstvu zemědělství. Podání odvolání je nutno učinit prostřednictvím Krajského úřadu Libereckého kraje.

Podle § 82 odst. 1 správního řádu lze odvoláním napadnout výrokovou část rozhodnutí, jednotlivý výrok nebo jeho vedlejší ustanovení. Odvolání jen proti odůvodnění rozhodnutí je nepřípustné.

Podle § 82 odst. 3 správního řádu odvolání musí mít náležitosti uvedené v § 37 odst. 2 správního řádu a musí obsahovat údaje o tom, proti kterému rozhodnutí směřuje, v jakém

rozsahu ho napadá a v čem je spatřován rozpor s právními předpisy nebo nesprávnost rozhodnutí nebo řízení, jež mu předcházelo. Odvolání se podává v počtu 3 stejnopisů. Nepodá-li účastník potřebný počet stejnopisů, vyhotoví je správní orgán na náklady účastníka. Podle § 85 odst. 1 správního řádu má včas podané a přípustné odvolání odkladný účinek.

v

**Obdrží do vlastních rukou**  
účastníci řízení

**Dále obdrží**  
Celní úřad v Liberci – po nabytí právní moci  
Obvodní báňský úřad v Liberci – po nabytí právní moci

**Na vědomí**  
MěÚ Semily, odbor ŽP

Krajský úřad Libereckého kraje

Odbor životního prostředí a zemědělství

Liberec 15. června 2009  
Sp. Zn. ORVZŽP/454/2009 OVLH  
Č. j. KULK/39317/2009  
Vyřizuje: [redacted] p  
Tel.: [redacted]

íku

17 -06- 2009

## OPRAVNÉ ROZHODNUTÍ

Krajský úřad Libereckého kraje, jako orgán státní správy lesů, vydal na žádost Tarmac CZ a.s. rozhodnutí o dočasném odnětí pozemků určené plnění funkcí lesů. Rozhodnutí má č.j. KULK/36816/2009 a bylo vydáno 3.6.2009  
V souladu s ustanovením § 70 zákona č. 500/2004 Sb., správní řád, ve znění pozdějších předpisů (správní řád), se opravuje zřejmá nesprávnost v písemném vyhotovení rozhodnutí.

**Předmětem opravy je označení jednoho z dotčených pozemků ve výroku rozhodnutí. V rozhodnutí je nesprávně uvedena parcela 1099/7, správně má 1099/2.**

Účastníci řízení dle § 27 odst. 1 správního řádu:

1. Lesy ČR s. p., se sídlem Přemyslova 19/1106, 501 68 Hradec Králové, IČ:42196451
2. Tarmac CZ a.s., se sídlem Rumjancevova 696/3, 460 89 Liberec IČ 27096670

### Odůvodnění

Krajský úřad Libereckého kraje zjistil zjevnou nesprávnost ve vydaném rozhodnutí a v souladu s § 70 správního řádu ji z moci úřední opravuje.

### Poučení účastníků

Proti tomuto opravnému rozhodnutí může ve smyslu ustanovení § 70 zákona č. 500/2004 Sb., správní řád, ve znění pozdějších předpisů, podat účastník řízení, který jím může být přímo dotčen, odvolání podle ustanovení § 83 odst. 1 správního řádu ve lhůtě 15 dnů ode dne jeho oznámení k Ministerstvu zemědělství ČR, podáním učiněným u Krajského úřadu Libereckého kraje.

Odvolání musí obsahovat údaje o tom, v jakém rozsahu se rozhodnutí napadá a v čem je spatřován rozpor s právními předpisy nebo nesprávnost rozhodnutí nebo řízení, jež mu předcházelo. Odvolání jen proti odůvodnění rozhodnutí je nepřipustné.

Odvolání se podává v počtu 3 ks stejnopisů. Nepodá-li účastník potřebný počet stejnopisů, vyhotoví je na jeho náklady Krajský úřad Libereckého kraje.

Podané odvolání má v souladu s ustanovením § 85 odst. 1 správního řádu odkladný účinek.

[redacted]

[redacted]

Č. j. KULK/39317/2009

**Obdrží do vlastních rukou**  
účastníci řízení

**Dále obdrží**  
Celní úřad v Liberci – po nabytí právní moci  
Obvodní báňský úřad v Liberci – po nabytí právní moci

**Na vědomí**  
MěÚ Semily, odbor ŽP

Dle rozdělovníku

VÁŠ DOPIS ZNAČKY/ZE DNE  
110/ÚTVN/19/3.10.2019

NAŠE ZNAČKA  
KULK 79129/2019

VYŘIZUJE/LINKA/E-MAIL

LIBEREC  
21. říjen 2019

## ROZHODNUTÍ

Krajský úřad Libereckého kraje, odbor životního prostředí a zemědělství, jako orgán státní správy lesů (orgán SSL) v přenesené působnosti, příslušný dle § 67 odst. 1 písm. g) zák. č. 129/2000 Sb. o krajích, ve znění pozdějších předpisů a § 48a odst. 1 písm. b) zákona č. 289/1995 Sb., o lesích a o změně a doplnění některých zákonů, ve znění pozdějších předpisů (lesní zákon), ve věci žádosti o změnu rozhodnutí o dočasném odnětí pozemků určených k plnění funkcí lesa (PUPFL) rozhodl ve správním řízení, vedeném dle zákona č. 500/2004 Sb., správní řád, ve znění pozdějších předpisů (správní řád) takto:

Ve smyslu ustanovení § 16 odst. 4 lesního zákona se mění rozhodnutí orgánu SSL č. j. KULK 36816/2009 ze dne 3. 6. 2009, opravené rozhodnutím SSL č. j. KULK 39317/2009 ze dne 15. 6. 2009, o dočasném odnětí PUPFL v Dobývacím prostoru (DP) Košťálov 1, na p.č. 1099/2 a 1099/9 v k.ú. Košťálov tak, že:

- I. se zvyšuje výměra dočasného odnětí PUPFL z původních 61 158 m<sup>2</sup> na 63 035 m<sup>2</sup> (výměra 28 828 m<sup>2</sup> p.č. 1099/2 a výměra 34 207 m<sup>2</sup> p.č. 1099/9 v k.ú. Košťálov).
- II. se zvyšuje roční poplatek za dočasné odnětí PUPFL z původních 53 402 Kč na 55 041 Kč (slovy padesát pět tisíc čtyřicet jedna korun českých).

Podle § 17 odst. 4 lesního zákona z poplatku připadá 40 % obci, v jejímž katastrálním území k odnětí došlo, tedy obci Košťálov, IČ: 00275841, a 60 % Státnímu fondu životního prostředí.

Katastrální území	Odnětí	Výměra (ha)	Výpočet (Kč)	z toho	
				40 %	60 %
Košťálov	dočasné	6,3035	55 041	22 016	33 025

V ostatních částech se původní rozhodnutí č. j. KULK 36816/2009 ze dne 3. 6. 2009, opravené rozhodnutím č. j. KULK 39317/2009 ze dne 15. 6. 2009, nemění.

Účastníci řízení dle § 27 odst. 1 správního řádu:

Lesy ČR, s. p., Přemyslova 1106, 501 68 Hradec Králové 8, IČ: 42196451

EUROVIA Kamenolomy, a.s., Londýnská 637/79a, 460 01 Liberec XI – Růžodol I, IČ: 27096670

### Odůvodnění:

Dne 3. 10. 2019 byla žadatelem, společností EUROVIA Kamenolomy, a.s., Londýnská 637/79a, 460 01 Liberec, IČO: 27096670, orgánu SSL doručena žádost, kterou bylo požádáno o změnu rozhodnutí č. j. KULK 36816/2009 ze dne 3. 6. 2009, opraveného rozhodnutím č. j. KULK 39317/2009 ze dne 15. 6. 2009, kterým bylo v DP Košťálov 1 povoleno dočasné odnětí PUPFL

za účelem pokračování hornické činnosti o celkové výměře 6,1158 ha na p.č. 1099/2 a 1099/9 v k.ú. Košťálov. Digitalizací katastru nemovitostí došlo ke změně výměry p.č. 1099/9 v k.ú. Košťálov z původních 32 330 m<sup>2</sup> na nových 34 207 m<sup>2</sup> a tím také k celkovému zvětšení rozsahu odnětí PUPFL o 1 877 m<sup>2</sup>. Změna rozsahu odnětí PUPFL si následně vyžádala přepočítání a změnu poplatku za dočasné odnětí PUPFL.

Dnem doručení žádosti na Krajský úřad Libereckého kraje (KÚ LK) bylo zahájeno řízení. KÚ LK oznámil č. j. KULK 75581/2019 z 7. 10. 2019 účastníkům zahájení řízení a určil účastníkům řízení lhůtu 5 pracovních dnů ode dne doručení usnesení podle ustanovení § 39 odst. 1 správního řádu k vyjádření v dané věci. V dané lhůtě se žádný účastník nevyjádřil.

Uvedení povolené výměry dočasného odnětí PUPFL do souladu s aktuálním stavem katastru nemovitostí po provedené digitalizaci a zvýšení poplatku za odnětí PUPFL jsou ve veřejném zájmu.

Výpočet aktuální výše poplatku za dočasné odnětí byl proveden dle přílohy č. 1 k lesnímu zákonu. Použité hodnoty pro výpočet, vztažené k nové výměře 63 035 m<sup>2</sup>, byly použity z původního rozhodnutí č. j. KULK 36816/2009 ze dne 3. 6. 2009.

#### **Poučení:**

Proti tomuto rozhodnutí se lze podle § 83 správního řádu odvolat do 15 dnů ode dne jeho oznámení k Ministerstvu zemědělství. Podání odvolání je nutno učinit prostřednictvím Krajského úřadu Libereckého kraje. Podle § 82 odst. 1 správního řádu lze odvoláním napadnout výrokovou část rozhodnutí, jednotlivý výrok nebo jeho vedlejší ustanovení. Odvolání jen proti odůvodnění rozhodnutí je nepřipustné. Podle § 82 odst. 3 správního řádu odvolání musí mít náležitosti uvedené v § 37 odst. 2 správního řádu a musí obsahovat údaje o tom, proti kterému rozhodnutí směřuje, v jakém rozsahu ho napadá a v čem je spatřován rozpor s právními předpisy nebo nesprávnost rozhodnutí nebo řízení, jež mu předcházelo. Odvolání se podává v počtu 3 stejnopisů. Nepodá-li účastník potřebný počet stejnopisů, vyhotoví je správní orgán na náklady účastníka. Podle § 85 odst. 1 správního řádu má včas podané a přípustné odvolání odkladný účinek.

#### **Obdrží**

Lesy ČR, s. p., krajské ředitelství Liberec  
EUROVIA Kamenolomy, a.s., Liberec

#### **Dotčené orgány**

Městský úřad Semily, odbor životního prostředí

#### **Na vědomí po nabytí právní moci rozhodnutí:**

Celní úřad pro Liberecký kraj, Liberec

Dle rozdělovníku

VÁŠ DOPIS ZNAČKY/ZE DNE

NAŠE ZNAČKA  
KULK 83903/2019

VYŘIZUJE/LINKA/E-MAIL

LIBEREC  
7. listopad 2019

### **Oznámení nabytí právní moci**

Vážení,

oznamujeme Vám, že rozhodnutí Krajského úřadu Libereckého kraje (KÚ LK) č. j. KULK 79129/2019 ze dne 21. 10. 2019, kterým se mění rozhodnutí KÚ LK č. j. KULK 36816/2009 z 3. 6. 2009 o dočasném odnětí PUPFL v DP Košťálov 1, nabylo právní moci dne 7. 11. 2019.

S pozdravem

**Obdrží:**

EUROVIA Kamenolomy, a.s., Liberec  
Lesy ČR s.p., krajské ředitelství Liberec  
Celní úřad pro Liberecký kraj  
Městský úřad Semily, odbor životního prostředí

# OBVODNÍ BÁŇSKÝ ÚŘAD V LIBERCI

Tr. 1. máje 858/26, PO BOX 16, 460 01 LIBEREC 1

EUROVIA Kamenolomy, a.s.  
nám. Soukenné 115/6  
460 07 LIBEREC

VÁŠ DOPIS ZNAČKY/ZE DNE

28/TM/2010

NAŠE ZNAČKA

č.j. SBS 36916/2010

VYŘIZUJE/LINKA

[REDAKCE]

LIBEREC

13. prosince 2010

## Změna v evidenci dobývacích prostorů

Na základě Vašeho přípisu o změně názvu organizace Tarmac CZ a.s. na EUROVIA Kamenolomy, a.s., kterou jste oznámili na zdejší úřad dopisem evidovaným dne 5. října 2010 pod č.j. SBS 31559/2010 a doložili ověřeným výpisem obchodního rejstříku, a dále žádostí o zaevidování dobývacích prostorů v úředním obvodu Obvodního báňského úřadu v Liberci, která je evidována dne 18. listopadu 2010 pod č.j. SBS36916/2010, Vám sdělujeme následující:

Obvodní báňský úřad v Liberci Vámi oznámené výše uvedené skutečnosti včetně zjednodušené informace bankovního ústavu o stavu finančních prostředků na zvláštních vázaných účtech v souladu s ustanovením § 37a odst. 2 zákona č. 44/1988 Sb., o ochraně a využití nerostného bohatství (horní zákon), ve znění pozdějších předpisů, bere na vědomí a provede v evidenci dobývacích prostorů ve svém úředním obvodu příslušnou změnu.

S hornickým pozdravem „Zdař Bůh!“

„otisk úředního razítka“

[REDAKCE]

[REDAKCE]

[REDAKCE]

## Dobývací prostory organizace Tarmac CZ a.s. v úředním obvodu OBÚ v Liberci

č. DP	OBÚ	Název DP	Nerost	Plocha DP (km <sup>2</sup> )	Stanovení DP	Poslední změna	Čj. stanovení	Čj. ČBÚ	Kód využití I	Okres	
7	0619	Liberec	<i>Bezděčín</i>	<i>melafyr</i>	0,0969210	19.5.1971		DP-9/70	2787/71	12	Jablonec n. N.
7	0955	Liberec	<i>Bezděčín I</i>	<i>melafyr</i>	0,0335570	24.4.1981		DP-267/80	3071/81	12	Jablonec n. N.
7	0910	Liberec	<i>Dubnice I</i>	<i>štěrkopísek</i>	1,8990205	30.11.1989		TZÚS/GMO-563/8	4906/89	12	Česká Lípa
7	0118	Liberec	<i>Horní Řasnice</i>	<i>štěrkopísek</i>	0,3328100	22.8.1961	17.12.2003	01457/60	0413 DP/61	12	Liberec
7	0981	Liberec	<i>Chlum I</i>	<i>znělec</i>	0,1284950	13.5.1982		DP 282/81	3591/82	12	Česká Lípa
7	0512	Liberec	<i>Chuchelna (Slap)</i>	<i>čedič</i>	0,1738750	10.4.1969		0437/67	082 ZO/69	12	Semily
7	1061	Liberec	<i>Chuchelna I</i>	<i>čedič</i>	0,3358300	18.9.1989		TZÚS/GMO-448/8	4332/89	12	Semily
7	0060	Liberec	<i>Košťálov I</i>	<i>melafyr</i>	0,4202490	21.12.1985		DP-7322/85	879/86	12	Semily
7	0889	Liberec	<i>Košťálov II</i>	<i>melafyr</i>	0,0831504	10.12.1992		2916/92		12	Semily
7	0750	Liberec	<i>Smrčí</i>	<i>čedič</i>	0,3217375	30.7.1973	7.9.2004	DP-50/72	5667/73	12	Semily
7	0145	Liberec	<i>Tachov</i>	<i>znělec</i>	0,0746750	16.3.1962		01308/61	0120 DP/62	12	Česká Lípa
7	0967	Liberec	<i>Tachov I</i>	<i>znělec</i>	0,0304090	14.7.1981		DP-274/81	4882/81	12	Česká Lípa
7	1004	Liberec	<i>Tachov II</i>	<i>znělec</i>	0,0332860	8.6.1984		DP-7307/84	3399/84	12	Česká Lípa
7	0893	Liberec	<i>Česká Lípa</i>	<i>štěrkopísek</i>	0,1802375	20.3.1978		DP-189/77	3580/78	22	Česká Lípa
7	0892	Liberec	<i>Frydlant I</i>	<i>čedič</i>	0,0638010	30.5.1978		DP-195/77	3687/78	21	Liberec
7	0072	Liberec	<i>Heřmanice u Frýdlantu</i>	<i>čedič</i>	0,0069915	7.2.1961		01258/60	049 - II/61	23	Liberec
7	0582	Liberec	<i>Heřmanice u Frýdlantu I</i>	<i>čedič</i>	0,0547746	10.6.1970		0487/68	068-ZO/70	21	Liberec
7	0876	Liberec	<i>Heřmanice u Frýdlantu II</i>	<i>čedič</i>	0,0182260	1.4.1977		DP-187/76	2523/77	21	Liberec
7	1046	Liberec	<i>Heřmanice u Frýdlantu III</i>	<i>čedič</i>	0,0083660	19.8.1987		DP 9340/87	4650/87	21	Liberec
7	0073	Liberec	<i>Kristiánov</i>	<i>čedič</i>	0,0916625	7.2.1961		01258/60	049 II DP/61	21	Liberec
7	0079	Liberec	<i>Polevsko</i>	<i>čedič</i>	0,0432750	14.3.1961		OVTZ/II-01255/60	0108 DP/61	21	Česká Lípa
7	1009	Liberec	<i>Polevsko I</i>	<i>čedič</i>	0,0141925	29.10.1984		DP-7308/84	6488/84	21	Česká Lípa
7	0826	Liberec	<i>Železný Brod</i>	<i>čedič</i>	0,0693000	30.6.1975		793/75-III/4	5436/75	21	Jablonec n. N.
7	0992	Liberec	<i>Železný Brod I</i>	<i>čedič</i>	0,0433360	21.3.1983		DP-7295/83	2684/83	21	Jablonec n. N.

Zákres předmětu pachtu - Lom Košťálov, k. ú. Košťálov

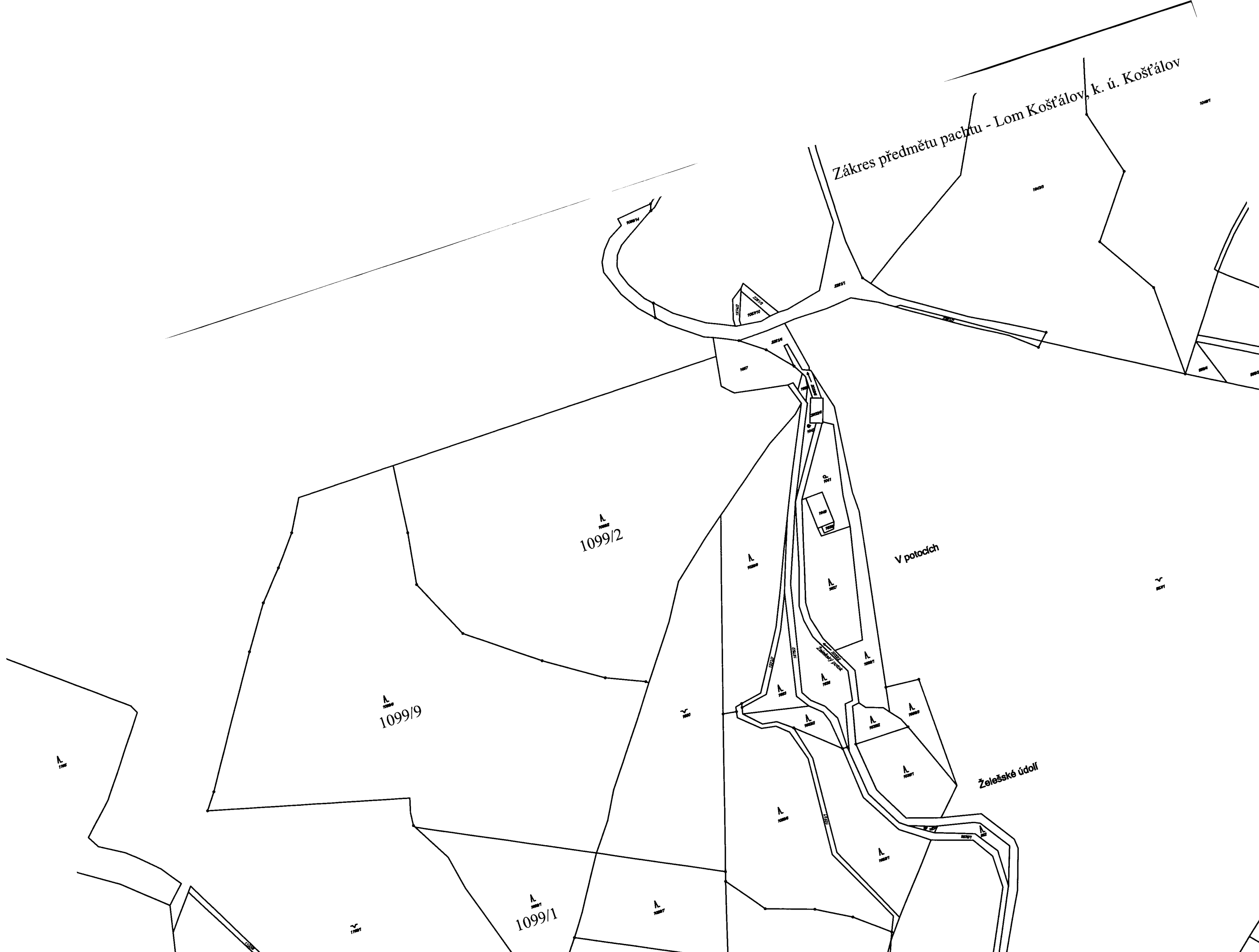
1099/2

1099/9

1099/1

V potocích

Želešské údolí





7-0060

J. - 879/86

Ústřední hospodářský orgán, Ministerstvo stavebnictví ČSR

Orgán pověřený: Čs. kamenoprůmysl, generální ředitelství

## Rozhodnutí DP-7322/85

jakožto ústřední hospodářský orgán  
 Generální ředitelství Čs. kamenoprůmyslu jakožto orgán pověřený  
 rozhodnutím ze dne 21.12.1985 zn. DP-7322/85  
 k návrhu těžebního národního podniku Severokámen Liberec

ze dne 4.11.1985 zn. 433/230/85 a na základě  
 výsledku místního komisionálního projednání ze dne 10.12.1985  
 stanoví ve smyslu § 21 odst. 2 zákona č. 41/1957 Sb. v dohodě s ~~Čs. státním~~ kraňským úřadem  
 v Praze těžebnímu národnímu podniku

Severokámen Liberec

tento dobývací prostor: Koštilov I.

1. Název dobývacího prostoru:

Plošný rozsah: 42 ha 02 a 49 m<sup>2</sup>

Hranice dobývacího prostoru na povrchu jsou tvořeny stranami nepravidelného 6ti  
~~šesti~~ úhelníka s vrcholy určenými souřadnicemi udanými v platném souřadnicovém  
 systému (Křivákové - ~~Čs. státní~~):

Vrchol	X	Souřadnice:	Y
1	999 240 m		668 425 m
2	998 880		668 253
3	999 150		667 845
4	999 340		667 845
5	999 816		667 988
6	999 542		668 624

Prostorové hranice dobývacího prostoru pod povrchem jsou určeny zvislými rovinnými a křivými povrchovými hranicemi.

Dobývací prostor se rozkládá na katastrálním území

obce: Košťálov ..... okres: Semily ..... kraj: Východočeský  
Želechty ..... " ..... "

2. Dobývací prostor se stanoví pro dobývání: melafyru k výrobě drceného kameniva

V dobývacím prostoru ~~byla~~ (nebyla) zjištěna průmyslově dobývatelná ložiska žádné

další užitkové suroviny

Zásoby 23,491.000 m<sup>3</sup> v DP tvoří část z celkových 44,927.000 m<sup>3</sup>,  
při GR ~~získaných na katastrálním území~~

které byly schváleny KHZ výměrem č. j. -02-1/85 ..... ze dne 18.9.1985

3. Omezení dobývání nebo zvláštní technické podmínky pro jeho provádění v místech uvedených

v § 5 odstavce 4 vyhl. č. 260/1957 Ú. l. Těžba pod úroveň koty 420 m.n.m je podmíněna zpracováním hydrogeologického posudku a seismickým měřením vlivu trhačích prací, kterými musí být prokázáno, že nebude ovlivněno pramenisté vod v Želechách, zásobujícího město Lomčiči n. Popelkou.

2. Do konce roku 1987 zajistí těžební organizace zpracování posudku zpracovaným pracovištěm, o výskytu mimořádně hodnotných stromů I.kateg. a z bezpečí jejich event. další využití z hlediska šlechtění.

3. V rámci POPD musí být s ohledem na těžební postupy a způsob dobývání stanoveny podmínky užívání rekreačního objektu č.p. 124 uvnitř DP.

Tímto rozhodnutím se ruší rozhodnutí o stanovení č.j. 01706/60 ze dne 30.11.1960, vydané ministerstvem stavebnictví.

Proti tomuto rozhodnutí je možné podat odvolání na MSV ČSR cestou GR Č do 15 dnů po doručení.

Praha, 21.12.1985

Generální ředitel

Rozdělovník:

GR ČSK  
ČBÚ Praha  
ORÚ Trutnov  
KNV Hradec Králové  
SK Liberec  
ONV Semily  
TZÚS Praha  
ČGÚ Praha

k ý

1029/100 jpv

# Obvodní báňský úřad v Trutnově

Lomní 357.541 01 Trutnov

telefon 2291

fax 5839

Podkrkonošská  
úprava  
512 02

Váš dopis zn./ze dne

Naše značka  
2916/92/Ko/Ho

Vyřizuje: Obd. 1 Trutnov  
10.12.1992

Věc:

### ROZHODNUTÍ

Obvodního báňského úřadu v Trutnově dne 10.12.1992 o změně  
dobývacího prostoru KOŠTÁLOV 11.

Obvodní báňský úřad v Trutnově k návrhu s.p. Podkrkonošská těžba a úprava kamene Košťálov podaného dne 9.9.1992, doplněného podáním ze dne 9.11.1992, a na základě výsledku řízení o změně dobývacího prostoru konaného dne 7.10.1992

### m ě n í

podle § 27 odst. 1 zákona č. 44/88 Sb. o ochraně a využití nerostného bohatství (horní zákon), ve znění zákona ČR č. 541/91 Sb., v dohodě s územním orgánem MŽP ČR DO pro libereckou oblast (čj. 740/7896/92 ze dne 2.12.1992), s orgánem územního plánu a se stavebním úřadem MěÚ Lomnice n/P., státnímu podniku Podkrkonošská těžba a úprava kamene Košťálov, okr. Semily, (IČO 00530 051) dobývací prostor KOŠTÁLOV 11. o plošném obsahu 0,2428695 km<sup>2</sup>, stanovený rozhodnutím Čs. kamenoprůmysl, GR Praha ze dne 8.2.1978 pod zn. DP-194/77, evidovaný pod č. 7/0889, a to tak, že se mění hranice stávajícího dobývacího prostoru a jeho plocha se zmenšuje o 0,1597191 km<sup>2</sup>.

Hranice dobývacího prostoru tvoří nepravidelný 8-úhelník s vrcholy určenými souřadnicemi v platném souřadnicovém systému JTSK.

Seznam souřadnic vrcholů:

Označení vrcholu	Souřadnice (y, x)	
1	667 725.00	999 346.00
2	667 559.00	999 453.00
3	667 528.00	999 688.00
4	667 625.00	999 757.00
5	667 766.79	999 711.87
6	667 753.00	999 683.00
7	667 812.00	999 588.00
8	667 772.00	999 346.00

Dobývací prostor pod povrchem je omezen svislými rovinami, které procházejí povrchovými hranicemi.

Dobývací prostor se nachází na katastrálním území obcí:

Obec	identifikační číslo	katastr.území	rozloha
Košťálov	670 936	Košťálov	0,0831504 km <sup>2</sup>

Název a kód okresu:  
Semily 3608

Dobývací prostor byl stanoven pro dobývání výhradního ložiska kamene - melafyru vhodného pro výrobu drceného kameniva.

Dobývání ložiska může být prováděno na základě rozhodnutí, kterým byla v lomu Košťálov povolena hornická činnost, popř. na základě rozhodnutí, kterým bude provádění této činnosti prodlouženo.

Pro dobývání stanoví Obvodní báňský úřad v Trutnově následující omezení nebo zvláštní technické podmínky:

1. Těžební organizace musí řešit včas střety zájmů při plánované otvirce, přípravě a dobývání výhradního ložiska především s cílem omezit nepříznivé vlivy na životní prostředí.
2. Těžební organizace musí před zahájením hornické činnosti včas vyřešit majetkoprávní vztahy s vlastníky pozemků.
3. Případně vzniklé důlní škody musí být vypořádány v souladu s horním zákonem.

Podmínky uplatněné předchozím souhlasem Ministerstva pro hospodářskou politiku a rozvoj ČR v rozhodnutí čj. 519 164/92-62 ze dne 5.8.1992 nebyly ve vztahu k surovinové politice žádné.

Změna dobývacího prostoru bude zaznamenána v evidenci Obvodního báňského úřadu pod č. 7/0889 po nabytí právní moci tohoto rozhodnutí.

Vydáním tohoto rozhodnutí se ruší rozhodnutí vydané Čs. kamenoprůmyslem, generálním ředitelstvím Praha, pověřeným Ministerstvem stavebnictví ČSR pod zn. DP-194/77 ze dne 28.2.1978, kterým byl stanoven dobývací prostor Košťálov II.

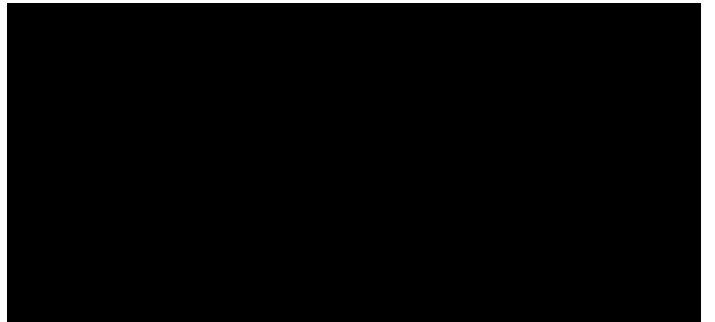
Správní orgán uložil organizaci správní poplatek ve výši 50,- Kčs. který byl s.p. Podkrkonošská těžba a úprava kamene Košťálov uhrazen dne 9.10.1992 kolkovými známkami.

#### Odůvodnění:

Žádost o stanovení změny dobývacího prostoru podal s.p. Podkrkonošská těžba a úprava kamene Košťálov podáním ze dne 1.9.1992. Projednání návrhu spojené s místním šetřením proběhlo dne 7.10.1992.

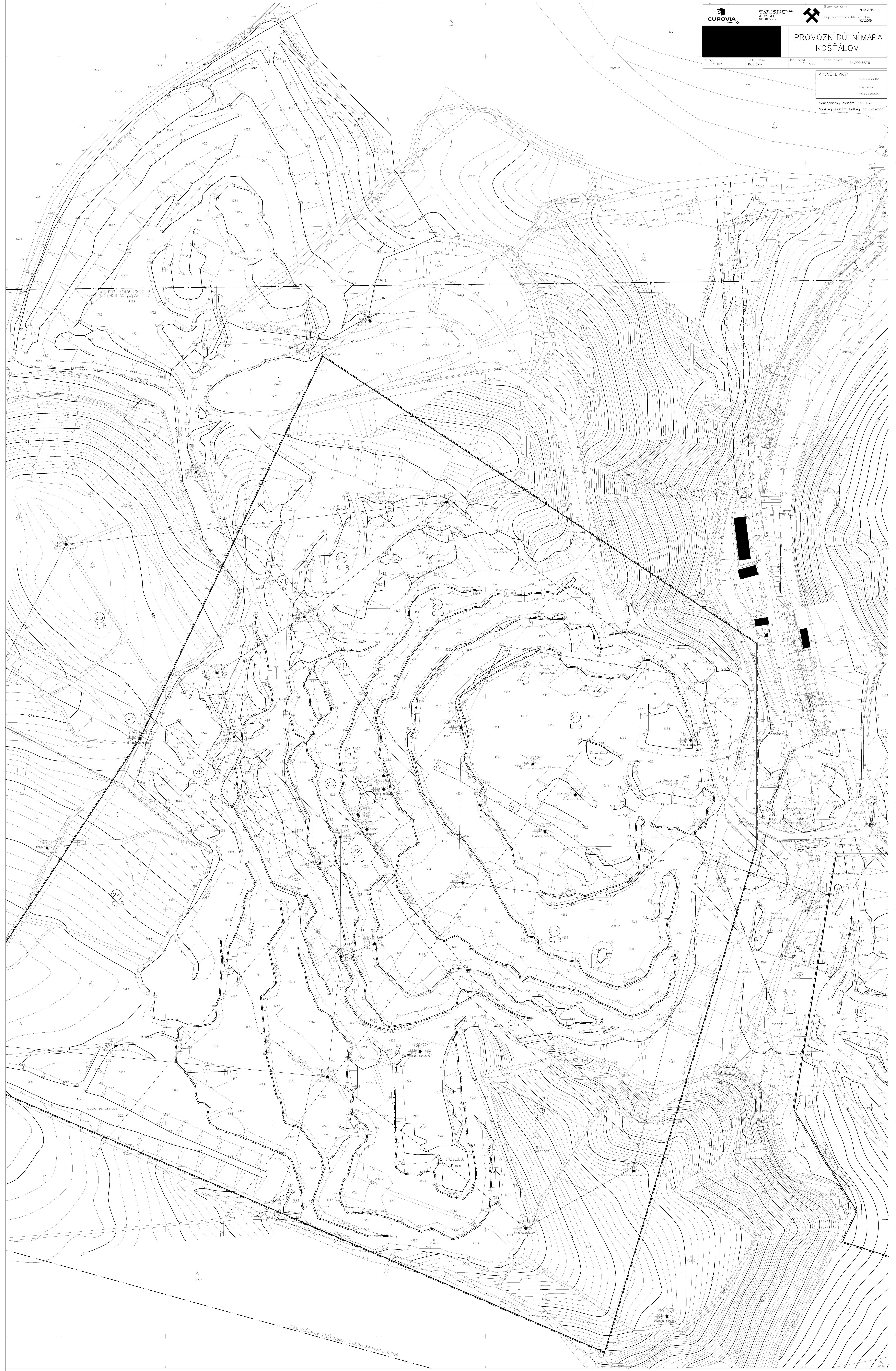
V rozhodnutí zdejší úřad akceptoval požadavky a stanoviska dotčených orgánů státní správy a zohlednil připomínky účastníků řízení. Požadavek týkající se majetkoprávního vypořádání, tak, jak je uveden ve stanovisku pana [REDAKCE]

\_\_\_\_\_



**VYSVĚTLIVKY:**  
----- hranice parcel  
----- hranice území  
----- hranice katastru

Souřadnicový systém: S-JTSK  
Výškový systém: botský po vyrovnání



# Obvodní báňský úřad v Trutnově

Lomní 357, 541 11 Trutnov

telefon 0439/2291

fax 0439/5839

Tarmac Severokámen  
akciová společnost  
Rumjancevova 3  
460 89 Liberec I

Váš dopis značky/ze dne  
9870/149/99 z 3. 12. 1999

Naše značka  
2070/00/Ši/Lá

Vyřizuje

Trutnov  
31.7.2000

Věc

**Rozhodnutí o povolení hornické činnosti (otvírky, přípravy a dobývání výhradního ložiska) v dobývacích prostorech Košťálov I a Košťálov II a trhacích prací malého a velkého rozsahu při hornické činnosti**

Na základě Vaší žádosti ze dne 6.12.1999, kterou jste naposledy doplnili podáním ze dne 31.5.2000, a s ohledem na výsledek ústního jednání spojeného s místním šetřením, které se konalo dne 26.7.2000 v lomu Košťálov, okres Semily,

**p o v o l u j e**

Obvodní báňský úřad (dále jen OBU) v Trutnově podle ustanovení § 10 odst. 1 zákona ČNR č. 61/1988 Sb., o hornické činnosti, výbušninách a o státní báňské správě, ve znění pozdějších zákonů a podle vyhlášky ČBÚ č. 104/1988 Sb., o hospodárném využívání výhradních ložisek, o povolování a ohlašování hornické činnosti a o ohlašování činnosti prováděné hornickým způsobem, ve znění pozdějších vyhlášek,

**hornickou činnost - otvírku, přípravu a dobývání výhradního ložiska melafyru  
v dobývacích prostorech Košťálov I a Košťálov II**

pro organizaci TARMAC SEVEROKÁMEN, a.s., Rumjancevova 3, 460 89 Liberec I,  
IČO 46 71 09 81.

Hornická činnost na výhradním ložisku se povoluje v rozsahu vyznačeném v „Plánu otvírky, přípravy a dobývání KOŠŤÁLOV“, který byl zpracován v roce 1999 a doplněn v roce 2000 p

Na základě návrhu uvedeného v předloženém plánu otvírky, přípravy a dobývání,

**s c h v a l u j e**

OBU v Trutnově podle ustanovení § 41 odst. 2 písmeno c) citovaného zákona a podle ustanovení § 37a odst. 2 zákona č. 44/1988 Sb., o ochraně a využití nerostného bohatství (horní zákon), ve znění pozdějších zákonů,

**vytváření finančních rezerv pro vypořádání důlních škod a na sanaci a rekultivaci pozemků  
dotčených vlivem dobývání výhradního ložiska v lomu Košťálov**

v rozsahu uvedeném v předloženém plánu otvírky, přípravy a dobývání.



k čj. 2070/00

- 7) Před zahájením přípravy trhací práce velkého rozsahu musí být zaměřen těžební řez, vytyčeny vývrty podle projektu, proveden výpočet náloží a roznětu. Tato dokumentace spolu s tachymetrickým zápisníkem, nabíjecím plánem, konečnou záměrou, kopii zápisu o odstřelu se musí zakládat ke generelnímu technickému projektu na lomu Košťálov.
- 8) Velikost celkové a dílčí nálože musí být volena tak, aby nedošlo při provádění trhacích prací k ohrožení bezpečnosti objektů a zařízení. Na chráněných objektech se nesmí projevit ani známky prvních škod způsobených trhacími pracemi. Nesmí být překročeny maximální hmotnosti náloží stanovené v dokumentaci trhacích prací, které jsou součástí žádosti o povolení trhacích prací.
- 9) **Bezpečnostní okruh, který musí podle místních podmínek střelmistr nebo technický vedoucí odstřelu případně i rozšířit nad rámec zakreslený a popsáný v předložené dokumentaci trhacích prací, musí mít vždy větší rozsah, než území ohrožené odstřelem. Přičemž nesmí dojít k ohrožení pozemků a objektů, které nejsou ve vlastnictví těžební organizace, pokud k takové činnosti a ke vstupu na cizí pozemky (např. při uzavírání bezpečnostního okruhu po splnění požadavků vlastníka, popřípadě uživatele, při dodržení obecně platných právních předpisů) nebyl těžební organizaci udělen souhlas. Zjistí-li střelmistr nebo technický vedoucí odstřelu, že není schopen tuto podmínku splnit, nesmí zahájit ani přípravu trhací práce.**
- 10) Otvírka, příprava, dobývání a trhací práce mohou být prováděny pouze v takovém rozsahu, aby nedošlo ke vzniku škod nad rámec uzavřených dohod a smluv.
- 11) Trhací práce při rozpojování nadměrných kusů horniny v technologickém zařízení lze provádět pouze na základě písemného souhlasu výrobce.
- 12) Těžební organizace musí v plném rozsahu dodržet podmínky stanovené v souhlasech s odnětím půdy ze zemědělského půdního fondu.
- 13) Sanace a rekultivace pozemků dotčených vlivy dobýváním výhradního ložiska může být provedena pouze po úplném dotěžení vyhodnocených zásob výhradního ložiska nebo po vypořádání vyhodnocených zásob.
- 14) V každém kalendářním roce musí být provedena uzávěrka vytvořených finančních rezerv na sanace a rekultivace pozemků dotčených vlivy dobýváním a na důlní škody a zkontrolována velikost sanovaných a rekultivovaných ploch s plánem sanace a rekultivace. Výsledky uzávěrky vytvořených finančních rezerv a kontrol předloží organizace OBÚ v Trutnově nejpozději do konce I. čtvrtletí následujícího roku.
- 15) Vždy 3 měsíce před koncem každého pátého roku (tj. v roce 2005, 2010 ...) organizace předloží OBÚ v Trutnově následující dokumentaci:
  - doplněné kopie základní důlní mapy a základní mapy lomu,
  - účelové provozní mapy s podrobným návrhem těžebních postupů v jednotlivých letech na období 5 let,
  - zprávu s vyhodnocením provedených jednotlivých druhů prací,
  - zdůvodnění návrhu dalšího postupu.
- 16) Platnost tohoto rozhodnutí je omezena vytěžením ucelené části ložiska vyznačené v příloženém plánu otvirky, přípravy a dobývání.

Toto rozhodnutí založte do sbírky rozhodnutí státní báňské správy a s jeho obsahem, zejména pak se stanovenými podmínkami seznámte všechny pracovníky, kterých se toto povolení týká.

#### Odůvodnění:

Dne 6.12.1999 požádala organizace TARMAC SEVEROKÁMEN, a.s., Rumjancevova 3, 460 89 Liberec I (dále jen organizace) o povolení hornické činnosti (otvirky, přípravy a dobývání) a trhacích prací malého a velkého rozsahu při uvedených činnostech v dobývacích prostorech Košťálov I a Košťálov II. Žádost byla zaevidována na OBÚ v Trutnově pod čj. 2678/99.

k čj. 2070/00

Rozhodnutím povolujícího orgánu čj. 2678/99/Mi/Lá ze dne 14.12.2000 bylo správní řízení ve věci povolení otvírky, přípravy a dobývání, trhacích prací velkého a malého rozsahu v dobývacích prostorech Košťálov I a Košťálov II přerušeno vzhledem k nedostatkům podání, organizace byla vyzvána k doplnění chybějících dokladů a k doplnění zpracované dokumentace. Následně bylo rozhodnutím povolujícího orgánu čj. 605/00/Mi/Lá ze dne 7.4.2000 správní řízení přerušeno a organizace opakovaně vyzvána k odstranění nedostatků podání.

Organizace předložila dne 31.5.2000 doplnění uvedených žádostí a odstranila nedostatky podání.

OBÚ v Trutnově v řízení o povolení hornické činnosti přezkoumal úplnost plánů a dokumentace, vyřešení celospolečenských zájmů a dodržení zásad báňské technologie při dodržení hospodárného využívání výhradního ložiska. OBÚ v Trutnově opatřením čj. 1552/00/Šii/So ze dne 12.7.2000 oznámil účastníkům řízení a dotčeným orgánům státní správy zahájení řízení o povolení hornické činnosti a trhacích prací.

V povolovacích podmínkách výrokové části tohoto rozhodnutí jsou zohledněny rovněž připomínky, požadavky, podmínky a námítky z písemných stanovisek a vyjádření účastníků řízení, dotčených orgánů a organizací, a to ve všech případech, kdy je zdejší úřad místně a věcně příslušný.

Otázka vypořádání majetkoprávních vztahů je řešena v podmínce č. 1 tohoto rozhodnutí. Touto podmínkou je zabezpečeno, že těžební organizace musí mít vyřešeny střety zájmů, a to zejména majetkoprávní vztahy s vlastníky pozemků, popřípadě s jejich uživateli. Pokud nebude vztah k pozemkům vyřešen, nesmí se činnost povolená tímto rozhodnutím provádět.

Z hlediska zajištění bezpečnosti osob a majetku by nemělo trhacími pracemi dojít k ohrožení pozemků, které nejsou ve vlastnictví těžební organizace, pokud k takové činnosti a ke vstupu na cizí pozemky nezískala těžební organizace souhlas. Velikost bezpečnostního okruhu musí být stanovena v takovém rozsahu, aby nevzniklo nebezpečí ohrožení osob nebo poškození cizího majetku.

Ministerstvo životního prostředí ČR vydalo rozhodnutí o vynětí pozemků z lesního půdního fondu, odbor vodního a lesního hospodářství a zemědělství Okresního národního výboru v Semilech a referát životního prostředí Okresního úřadu v Semilech vydaly souhlasy s odnětím pozemků ze zemědělského půdního fondu a rozhodnutí o dočasném odnětí pozemků určených k plnění funkcí lesa. Dodržování těchto rozhodnutí a souhlasů ze strany těžební organizace je zohledněno v podmínce č. 2 rozhodnutí.

Písemné stanovisko (usnesení městské rady v Lomnici nad Popelkou ze dne 28.2.2000) bylo v plném rozsahu zohledněno ve zpracovaném plánu otvírky, přípravy a dobývání.

Organizace v průběhu platnosti rozhodnutí navrhuje upřesňovat postup otvirkových, přípravných a dobývacích prací. Proto bylo rozhodnuto o předkládání příslušné dokumentace OBÚ v Trutnově v pětiletých intervalech za předpokladu, že navrhované postupy nebudou v rozporu s rozhodnutími o stanovení dobývacích prostorů Košťálov I a Košťálov II ani s tímto rozhodnutím.

Ostatní podmínky ve výrokové části rozhodnutí byly stanoveny tak, aby byla zajištěna bezpečnost a ochrana zdraví při práci a bezpečnost provozu při hornické činnosti a při provádění trhacích prací, a aby bylo výhradní ložisko Košťálov šetrně a hospodárně využíváno.

k čj 2070/00

Tímto rozhodnutím se nahrazuje rozhodnutí OBÚ v Trutnově čj. 1911/97/Ma/Ho ze dne 7.8.1997.

Při namátkové kontrole provedené při místním šetření dne 26.7.2000 nebyly zjištěny v lomu Košťálov takové závady a nedostatky zejména v oblasti bezpečnosti a ochrany zdraví při práci, a bezpečnosti provozu, které by bránily povolení navrhovaných prací.

Vzhledem k výše uvedeným skutečnostem bylo žádosti vyhověno a rozhodnuto jak je výše uvedeno.

**Poučení o opravném prostředku:**

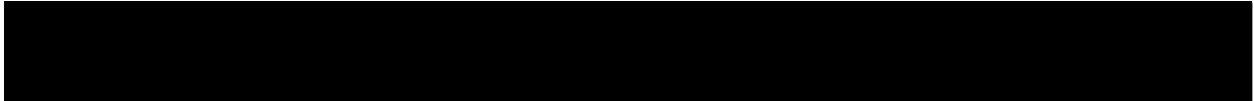
Proti tomuto rozhodnutí je možno podat odvolání ve lhůtě 15 dnů od oznámení k Českému báňskému úřadu v Praze prostřednictvím zdejšího úřadu (§ 53 zákona č. 71/1967 Sb., o správním řízení).

**Příloha:**

- paré č. 2 POPD, včetně technologických postupů trhacích prací malého rozsahu a generelního projektu clonových odstřelů



**Rozdělovník: /.**



k čj. 2070/00

**Rozdělovník:**

***A) Účastníci řízení***

- paní [REDACTED], Košťálov [REDACTED]
- pan [REDACTED], Košťálov [REDACTED]
- Lesy ČR s.p., Hradec Králové
- Obec Košťálov, do rukou starostky
- Město Lomnice nad Popelkou, do rukou starosty
- INGEO s.r.o., Nám. E. Beneše 12a, Liberec
- VaK a.s. Turnov
- VčE a.s. Semily
- FOSPOL v.o.s. Prachovice

***B) Orgány státní správy***

- MŽP ČR Praha
- MŽP ČR ÚO Liberec
- OÚ RŽP Semily
- OÚ RRR Semily
- OÚ, okresní hygienik, Semily
- MěÚ, stavební úřad, Lomnice nad Popelkou
- VUŠS Pardubice
- ČIŽP Pardubice



# OBVODNÍ BÁŇSKÝ ÚŘAD

pro území krajů Libereckého a Vysočina

Na základě žádosti, která je zaevidována dne 30. července 2014 pod č.j. SBS 23467/2014, podle ustanovení § 5 odst. 2 zákona č. 61/1988 Sb., o hornické činnosti, výbušninách a o státní báňské správě, ve znění pozdějších předpisů, podle ustanovení § 1 odst. 2 vyhlášky č. 15/1995 Sb., o oprávnění k hornické činnosti a činnosti prováděné hornickým způsobem, jakož i k projektování objektů a zařízení, které jsou součástí těchto činností, ve znění pozdějších předpisů, a podle ustanovení § 151 odst. 1 zákona č. 500/2004 Sb., správní řád, ve znění pozdějších předpisů,

vydává

## OPRÁVNĚNÍ k hornické činnosti

č.j. 23467/2014 č.o. 270

pro:

**Obchodní jméno:** EUROVIA Kamenolomy, a.s.

**Sídlo:** Londýnská 637/79a, Liberec XI-Růžodol, 460 01 Liberec

**Identifikační číslo:** 270 96 670

**Předmět činnosti:**

*Hornická činnost v souladu s ustanovením § 2*

- písm. b) – otvírka, příprava a dobývání výhradních ložisek,*
- písm. c) – zřizování, zajišťování a likvidace důlních děl a lomů,*
- písm. d) – úprava a zušlechťování nerostů prováděné v souvislosti s jejich dobýváním,*
- písm. e) – zřizování a provozování odvalů, výsypek a odkališť při činnostech uvedených v písmenech a) až d)*

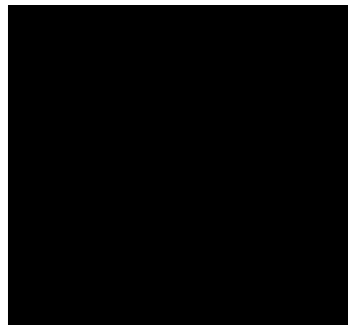

*zákona č. 61/1988 Sb., o hornické činnosti, výbušninách a o státní báňské správě, ve znění pozdějších předpisů, jakož i projektování a navrhování objektů a zařízení, které jsou jejich součástí.*

**Odborně způsobilí zaměstnanci:**

Odborně způsobilí zaměstnanci jsou uvedeni v příloze, která je nedílnou součástí tohoto rozhodnutí.

Tímto rozhodnutím se zároveň ruší oprávnění vydané Obvodním báňským úřadem v Liberci pod č.j. 32247/2010, č.o. 250 dne 25. října 2010.

V Liberci 19. srpna 2014



**OBVODNÍ BÁŇSKÝ ÚŘAD**  
**pro území krajů Libereckého a Vysočina**

**Příloha k oprávnění č.j. SBS 23467/2014 č.o. 270 a 271 ze dne 19. srpna 2014**

Seznam odborně způsobilých osob organizace EUROVIA Kamenolomy, a.s. se sídlem Londýnská 637/79a, Liberec-Růžodol I, 460 01 Liberec, ve smyslu vyhlášky č. 298/2005 Sb., o požadavcích na odbornou kvalifikaci a odbornou způsobilost při hornické činnosti nebo činnosti prováděné hornickým způsobem a o změně některých právních předpisů, ve znění pozdějších předpisů, jako příloha k rozhodnutí Obvodního báňského úřadu pro území krajů Libereckého a Vysočina č.j. SBS 23467/2014, č.o. 270 a 271 ze dne 19. srpna 2014, který je aktualizován na základě žádosti organizace zaevidované na Obvodním báňském úřadu pro území krajů Libereckého a Vysočina dne 5. ledna 2021 pod č.j. SBS 00160/2021.

██████████

██████████, narozen ██████████ bytem ██████████ Havířov – Podlesí, osvědčení č.j. ██████████ č.o. 382 vydal Obvodní báňský úřad v Liberci dne 22. května 2008

██████████o, narozen ██████████2, bytem ██████████ Liberec 10, osvědčení č.j. ██████████ vydal Obvodní báňský úřad pro území krajů Libereckého a Vysočina dne 11. července. 2016; osvědčení č.j.: SBS ██████████ vydal Český báňský úřad v Praze dne 7. března 2018

██████████, narozen ██████████9, bytem ██████████ Vlastějovice, osvědčení č.j. ██████████ vydal Obvodní báňský úřad v Liberci dne 21. října 2003

██████████ narozen ██████████ bytem ██████████ Semily osvědčení č.j. SBS ██████████ vydal Obvodní báňský úřad v Liberci dne 27. června 2011 (20. června 2016 provedena změna adresy trvalého pobytu)

██████████ narozen ██████████ Plzeň, osvědčení č.j. SBS ██████████ vydal Obvodní báňský úřad pro území krajů Plzeňského a Jihočeského dne 17. dubna 2015

██████████ narozen ██████████ bytem ██████████ Plzeň, osvědčení č.j. ██████████ vydal Obvodní báňský úřad v Plzni dne 29. 3. 2005, osvědčení č.j. ██████████ vydal Český báňský úřad v Praze dne 18. prosince 1997

██████████ narozen ██████████ bytem ██████████ Václavovice ; osvědčení č.j. ██████████ vydal Český báňský úřad v Praze dne 20. ledna 2012

██████████a, narozen ██████████, bytem ██████████2 Švihov ; osvědčení č.j. ██████████ vydal Obvodní báňský úřad v Plzni dne 22. března 2011

██████████; narozen ██████████ bytem ██████████ Odry, osvědčení č.j. ██████████ vydal Obvodní báňský úřad pro území krajů Moravskoslezského a Olomouckého dne 4. října 2012

██████████arozen 2. dubna 1968, bytem ██████████ Královec, osvědčení č.j. ██████████0 vydal Obvodní báňský úřad v Liberci dne 21. října 2003

██████████ narozena ██████████ bytem ██████████ Vysoká Pec, osvědčení č.j. ██████████ vydal Obvodní báňský úřad pro území kraje Karlovarského dne 13. listopadu 2015

██████████, narozen ██████████ bytem ██████████ Doksy, osvědčení č.j. SBS ██████████ vydal Obvodní báňský úřad pro území krajů Libereckého a Vysočina dne 2. dubna 2012

██████████, narozena ██████████, bytem ██████████ Kravaře, osvědčení č.j. ██████████ vydal Obvodní báňský úřad v Liberci dne 1. června 1998

██████████, narozen ██████████ 6, bytem ██████████ Chotěšov, osvědčení č.j. ██████████ vydal Obvodní báňský úřad pro území kraje Ústeckého dne 14. listopadu 2012; osvědčení č.j. ██████████ vydal Český báňský úřad v Praze dne 2. listopadu 2016

I ██████████, narozen ██████████ bytem ██████████ Plzeň, osvědčení č.j. ██████████ vydal OBÚ v Plzni dne 23. března 2007, osvědčení č.j. ██████████ vydal Český báňský úřad v Praze dne 4. června 2008

██████████ narozen ██████████ 3, bytem ██████████ Plzeň, osvědčení č.j. SBS ██████████ vydal Obvodní báňský úřad pro území krajů Plzeňského a Jihočeského dne 25. června 2014

██████████ narozen ██████████, bytem ██████████ Chlumeck, osvědčení č.j. ██████████ ev. č. ██████████ vydal Obvodní báňský úřad v Mostě dne 22. prosince 1999, osvědčení č.j. ██████████ ev.č. ██████████ vydal Český báňský úřad v Praze dne 27. května 2004

██████████, narozen ██████████ 3, bytem ██████████ Hradec Králové; osvědčení č.j. ██████████ vydal Obvodní báňský úřad v Trutnově dne 12. května 2011

██████████, narozen ██████████ bytem ██████████ Liberec, osvědčení č.j. ██████████ vydal Obvodní báňský úřad v Liberci dne 7. listopadu 1996, osvědčení č.j. ██████████ vydal Český báňský úřad v Praze dne 26. dubna 2000

██████████ narozena ██████████ 4, bytem ██████████ Sokolov, osvědčení č.j. ██████████ vydal Obvodní báňský úřad pro území kraje Karlovarského dne 7. prosince 2018

██████████

██████████, narozen ██████████, bytem ██████████ Václavovice ; osvědčení č.j. SBS ██████████ vydal Obvodní báňský úřad v Ostravě dne 23. srpna 2011

██████████ narozen ██████████, bytem ██████████ Plzeň, osvědčení č.j. ██████████ vydal Obvodní báňský úřad v Plzni dne 23. března 2007

██████████ narozen ██████████, bytem ██████████ Chlumeck, osvědčení č.j. ██████████ ev. č. ██████████ vydal Obvodní báňský úřad v Mostě dne 21. prosince 2004

██████████, narozen ██████████ bytem ██████████ Hradec Králové; osvědčení č.j. ██████████ vydal Obvodní báňský úřad v Trutnově dne 12. května 2011

██████████, narozen ██████████ bytem ██████████ Liberec, osvědčení č.j. ██████████ č.o. 210 vydal Obvodní báňský úřad v Liberci dne 7. října 1996

██████████, narozen ██████████ bytem ██████████ Klučov-Lstiboř, osvědčení č.j.: ██████████ vydal Obvodní báňský úřad pro území krajů Libereckého a Vysočina dne 24. října 2016

██████████

██████████ narozen ██████████ bytem ██████████ Havířov – Podlesí,  
osvědčení č.j. ██████████ vydal Obvodní báňský úřad v Liberci dne 10. května 2007

██████████ narozen ██████████, bytem ██████████ Plzeň, osvědčení  
č.j. ██████████ vydal Obvodní báňský úřad v Plzni dne 25. března 2005

██████████ k, narozen ██████████ bytem ██████████ Václavovice; osvědčení  
č.j. ██████████ 0 vydal Český báňský úřad v Praze dne 20. ledna 2012

I ██████████ narozen ██████████, bytem ██████████ Plzeň, osvědčení  
č.j. ██████████ vydal Obvodní báňský úřad v Plzni dne 23. března 2007

██████████ narozen ██████████ 4, bytem ██████████ Chlumeck, osvědčení  
č.j. ██████████ vydal Obvodní báňský úřad v Mostě dne 21. prosince 2004

██████████ ý, narozen ██████████ bytem ██████████ 2 Hradec Králové;  
osvědčení č.j. ██████████ vydal Obvodní báňský úřad v Trutnově dne 12. května 2011

██████████, narozen ██████████ bytem ██████████ Liberec,  
osvědčení č.j. ██████████ vydal Obvodní báňský úřad v Liberci dne 7. října 1996

██

██████████ narozen 9 ██████████ bytem ██████████ Plzeň, osvědčení  
č.j. ██████████ ev. č. ██████████ vydal Obvodní báňský úřad pro území  
krajů Plzeňského a Jihočeského dne 21. prosince 2020

██

██████████ o, narozen ██████████ bytem ██████████ Liberec 10,  
osvědčení č.j. ██████████ vydal Český báňský úřad v Praze dne 7. března 2018

V Liberci 27. ledna 2021

