

# Kupní smlouva č. CTU/2024\_0045

uzavřená v souladu s § 2079 a násl. zákona č. 89/2012 Sb., občanský zákoník, ve znění  
pozdějších předpisů

Smluvní strany

## ČESKÁ REPUBLIKA – ČESKÝ TELEKOMUNIKAČNÍ ÚŘAD

Se sídlem: Sokolovská 219, Praha 9

IČ: 70106975

DIČ: CZ70106975

Zastoupený: Mgr. Michal Havelka, ředitel ekonomického odboru

dále jen „kupující“

a

## B - CREDIT s.r.o.

Se sídlem: Jarošovská 1278, Jindřichův Hradec II, 377 01 Jindřichův Hradec

IČ: 60066091

DIČ: CZ 60066091

Zastoupený: Martinem Beranem, jednatelem

Zapsaný v OR u Krajského soudu v Českých Budějovicích, oddíl C, vložka 3409

dále jen „prodávající“

uzavřely níže uvedeného dne, měsíce a roku následující smlouvu:

## I.

### Předmět smlouvy

- Předmětem plnění této smlouvy je dodání kancelářského nábytku prodávajícím kupujícímu včetně jeho montáže v rozsahu a množství podle specifikací v přílohách č. 1 smlouvy.
- Prodávající se zavazuje dodat kupujícímu kancelářský nábytek nový, bez vad, vyhovující platným právním předpisům a normám ČN (EN), způsobilý k plnění účelu vybavení administrativního pracoviště a v jakosti odpovídající obvyklému či předpokládanému účelu použití jako kancelářského nábytku u kupujícího.
- Kupující se zavazuje řádně a včas dodaný a smontovaný kancelářský nábytek převzít a zaplatit prodávajícímu kupní cenu podle článku IV. této smlouvy.

## II.

### Doba plnění

- Termín splnění předmětu této smlouvy je nejpozději do 8 týdnů od podpisu této smlouvy oběma smluvními stranami.
- Plnění podle této smlouvy bude zahájeno na základě výzvy objednatele k zahájení plnění. Výzva bude obsahovat datum zahájení plnění a bude zaslána nejpozději 5 pracovních dnů před datem zahájení plnění na e-mail dodavatele uvedený v článku III. odst. 3. Doba plnění je 1 pracovní den.
- Splněním předmětu této smlouvy se rozumí den protokolárního předání a převzetí řádně a včas dodaného kancelářského nábytku včetně řádného a včasného provedení jeho montáže.

### III.

#### Místo plnění a kontaktní osoby

1. Místem plnění pro dodání a montáž kancelářského nábytku jsou určené prostory v budově na adrese: Brno, Šumavská 525/33, 3. a 4. patro (osobní výtah k dispozici). Nábytek bude umístěn do jednotlivých kanceláří výše uvedené budovy dle pokynů kupujícího.
2. Kontaktní osobou kupujícího pro převzetí zboží je [REDACTED]
3. Kontaktní osobou kupujícího pro montáž a dispozice umístění předmětu plnění je [REDACTED]

### IV.

#### Cena

Celková kupní cena za dodávku a montáž kancelářského nábytku ve výši 349.690,- vč. DPH je stanovena jako nejvýše přípustná, zahrnující veškeré náklady na dodávku předmětu plnění včetně dopravy, montáže, manipulace a záruky za jakost.

### V.

#### Platební podmínky

1. Kupní cena za dodávku a montáž kancelářského nábytku bude uhrazena na základě vystaveného daňového dokladu – faktury, jejíž přílohou musí být předávací protokol podepsaný kontaktními osobami obou smluvních stran.
2. Faktura vystavená prodávajícím musí obsahovat veškeré náležitosti daňového dokladu stanovené právními předpisy a dále číslo této smlouvy.
3. Splatnost faktury je stanovena na 21 kalendářních dní ode dne jejího doručení kupujícímu.
4. Pokud faktura nebude mít sjednané náležitosti podle této smlouvy, nebo bude-li obsahovat nesprávné údaje, nebo nebude-li k faktuře doložena požadovaná příloha, je kupující oprávněn fakturu vrátit se zdůvodněním prodávajícímu k doplnění nebo novému vystavení.

### VI.

#### Sankce

1. Pro případ prodlení se splněním předmětu této smlouvy smluvní strany sjednávají slevu z kupní ceny bez DPH ve výši 500,- Kč za každý i započatý den prodlení.
2. V případě prodlení s úhradou peněžitého závazku jsou smluvní strany oprávněny požadovat úrok z prodlení ve výši stanovené nařízením vlády č. 351/2013 Sb.

### VII.

#### Práva a povinnosti smluvních stran

1. Vlastnické právo ke smontovanému kancelářskému nábytku nabývá kupující podepsáním předávacího protokolu přebírající kontaktní osobou kupujícího.
2. Nebezpečí škody na smontovaném kancelářském nábytku přechází z prodávajícího na kupujícího podepsáním předávacího protokolu kontaktními osobami smluvních stran.
3. Kupující umožní prodávajícímu přístup na určené místo plnění a zajistí prodávajícímu přístup ke zdroji elektrické energie a vody.
4. Prodávající je povinen při plnění předmětu této smlouvy dodržovat příslušné technické normy (ČSN, ČSN EN, ČSN ISO) stanovené touto smlouvou za závazné a obecně závazné právní předpisy, zejména předpisy o bezpečnosti práce a ochraně zdraví při práci, požární ochraně, ekologické předpisy.



5. Prodávající je povinen ve všech prostorách místa plnění průběžně odstraňovat odpady a nečistoty vzniklé při plnění předmětu této smlouvy.
6. Prodávající je povinen řídit se při montáži kancelářského nábytku pokyny kupujícího s tím, že na případnou nevhodnou povahu pokynu je prodávající povinen kupujícího upozornit.

## **VIII.**

### **Technická specifikace předmětu plnění**

1. Použité materiály a výrobky musí splňovat požadavky na bezpečný výrobek ve smyslu zákona č. 102/2001 Sb., v platném znění, o obecné bezpečnosti výrobků a o změně některých zákonů (zákon o obecné bezpečnosti výrobků).
2. Veškeré dřevo a materiály na bázi dřeva musí pocházet ze zákonně vytěžené suroviny.

## **IX.**

### **Záruka za jakost**

1. Vady zjevné při převzetí předmětu plnění je kupující povinen oznámit ihned při převzetí. Případné závady kupující uvede do protokolu o převzetí, v němž prodávající současně navrhne způsob vyřízení reklamace.
2. Prodávající poskytuje na předmět plnění této smlouvy záruku za jakost po dobu 24 měsíců od uskutečnění dodávky. Záruční doba počíná běžet ode dne podepsání předávacího protokolu kontaktními osobami obou smluvních stran.
3. Kupující je povinen u prodávajícího písemně (tj. i elektronicky) uplatnit zjištěné vady bez zbytečného odkladu poté, co je zjistil. Prodávající je povinen kupujícímu doručit písemné vyjádření (tj. i elektronicky) k reklamaci ve smyslu § 2117 občanského zákoníku s odkazem na § 2173 občanského zákoníku v době 5 pracovních dnů po jejím obdržení. Pokud během této doby nebude kupujícímu doručeno písemné vyjádření prodávajícího k reklamované vadě, platí, že prodávající uznává reklamaci v plném rozsahu.
4. Reklamované vady na předmětu plnění se prodávající zavazuje odstranit bezplatně bez zbytečného odkladu po obdržení reklamace, nejpozději do 15 dnů, pokud nebude dohodnuto jinak.
5. Bude-li to z povahy vady a zároveň z estetického hlediska možné, reklamace bude vyřízena odstraněním vady opravou, jinak bude vadný nábytek prodávajícím vyměněn za bezvadný.
6. Záruční doba se prodlužuje generálně, tj. na kompletní dodávku nábytku o dobu vyřizování reklamace.
7. Prodávající neodpovídá za vady způsobené neodbornou manipulací kupujícím či třetí osobou.
8. V případě, že prodávající nebude schopen či ochoten odstranit reklamované vady, a to ani v přiměřené dodatečné lhůtě poskytnuté kupujícím, je kupující oprávněn nechat odstranit vady jinou odborně způsobilou osobou na náklady prodávajícího, aniž by tím došlo k narušení záruky za jakost.

## **X.**

### **Odpovědnost za škody**

1. Prodávající je odpovědný za vzniklou škodu, kterou způsobil kupujícímu nebo třetí osobě porušením zákonné povinnosti, smluvní povinnosti nebo porušením zásad dobrých mravů.
2. Prodávající se zavazuje, bude-li to možné a účelné, k náhradě škody uvedením do předešlého stavu. Možnost a účelnost náhrady škody uvedením do předešlého stavu posoudí kupující a bez zbytečného odkladu rozhodne o náhradě škody buďto uvedením do předešlého stavu, přičemž současně stanoví způsob uvedení do předešlého stavu nebo o peněžní náhradě škody.

**XI.**  
**Závěrečná ustanovení**

1. Otázky v této smlouvě neupravené nebo upravené jen částečně se řídí ustanovením občanského zákoníku, a předpisy souvisejícími, vždy v platném znění.
2. Smlouva je vyhotovena ve dvou vyhotoveních, z nichž každá smluvní strana obdrží jedno vyhotovení.
3. Smlouva může být doplňována nebo měněna pouze písemnými dodatky, podepsanými oběma smluvními stranami. Písemnou formu musí mít také veškeré jiné dohody smluvních stran souvisejících s touto smlouvou.
4. Smlouva nabývá platnosti a účinnosti dnem podpisu oběma smluvními stranami.
5. Smluvní strany prohlašují, že si text smlouvy řádně přečetly a souhlasí s jejím obsahem. Smlouva nebyla sepsána v tísni ani pod nátlakem, vyjadřuje svobodnou vůli obou smluvních stran a není jednostranně nevýhodná pro žádnou smluvní stranu. Na důkaz svého souhlasu tuto smlouvu obě smluvní strany potvrzují svými podpisy.

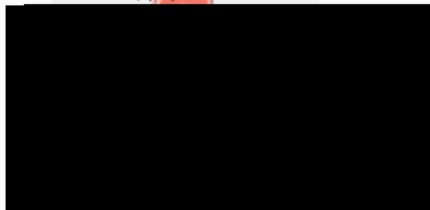
Nedílnou součástí této smlouvy je:

Příloha – Podrobné specifikace předmětu plnění – pozn.: doplní prodávající

Kupující:

V Praze dne .....

Elektronický podpis: 17.6.2024



Prodávající:

V ..... dne .....



Datum: 2024.06.24





## NABÍDKA č. 70/OŘ/2024

**B-Credit s.r.o., Jarošovská 1278/II, 377 01 Jindřichův Hradec**

DIČ: CZ 600 660 91, IČO: 600 660 91

Český telekomunikační úřad  
Sokolská 58/219  
190 00 Praha Vysočany

**Věc: Nabídka nábytku – typ nábytku ALFA 200, 305, 500, 600 – třešeň a divoká hruška**

označení	název	ks	cena bez DPH	celk.cena bez DPH
701332038	stůl rohový 180x120 pravý	6	6 800,-	40 800,-
701332138	stůl rohový 180x120 levý	6	6 800,-	40 800,-
701331438	přised 120x120 levý	1	3 000,-	3 000,-
701120238	stůl kancelářský 140x80	6	3 900,-	23 400,-
701120138	stůl kancelářský 120x80	2	3 700,-	7 400,-
703002038	kontejner uzamykatelný	11	4 300,-	47 300,-
702104138	skříňka s posuv. dveřmi	14	3 300,-	46 200,-
709020038	šatní stěna	9	1 100,-	9 900,-
Taurus	židle konferenční	16	750,-	12 000,-
701332152	stůl rohový 180x120 levý	2	7 200,-	14 400,-
701010452	stůl kancelářský 180x80	1	3 600,-	3 600,-
703002052	kontejner uzamykatelný	3	4 300,-	12 900,-
702120652	skříň šatní	1	4 400,-	4 400,-
702101152	skříňka nízká s dveřmi	2	2 950,-	5 900,-
702103152	skříňka nízká žaluziová	3	5 300,-	15 900,-
709020052	šatní stěna	1	1 100,-	1 100,-

**Celková cena bez DPH 289 000,-**

**Celková cena vč. DPH 349 690,-**

**Doprava, montáž a rozmístění nábytku zdarma.**

**Dodací termín nejdéle do 8 týdnů od objednávky.**

**Platební podmínky faktura se splatností 30 dnů.**

**Uvedené ceny jsou bez DPH. Záruka na nábytek je 60 měsíců.**

**Nabídka platí do 31.12.2024**

S pozdravem

V Jindřichově Hradci 3.6.2024

Nabídka 1/1



Stůl kancelářský s pravým rohem 1200 x 1800 mm

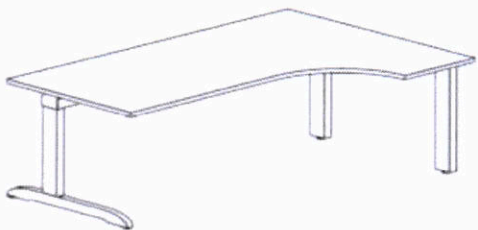
deska: rozměr: 1200 mm x 1800 mm, materiál LTD tl. 25 mm s ABS hranou 2 mm , kabelová plastová kulatá průchodka, barva třešeň,

- podnož: kombinace mostová konstrukce a kovové nohy (materiál: kombinace oceli a hliníku), výškově

nastavitelná pro dorovnání, barva šedostříbrná RAL 9022,

- celková výška stolu 730 až 760 mm.

Předpokládaná vizualizace:



Stůl kancelářský s levým rohem 1200 x 1800 mm

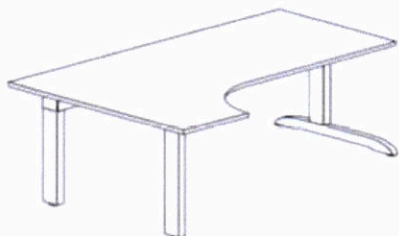
rozměr: 1200 mm x 1800 mm, materiál LTD tl. 25 mm s ABS hranou 2 mm , kabelová plastová kulatá průchodka, barva třešeň,

- podnož: kombinace mostová konstrukce a kovové nohy (materiál: kombinace oceli a hliníku), výškově

nastavitelná pro dorovnání, barva šedostříbrná RAL 9022,

- celková výška stolu 730 až 760 mm.

Předpokládaná vizualizace:



Přised levý 1200 x 1200 mm

deska: rozměr: 1200 mm x 1200 mm, materiál LTD tl. 25 mm s ABS hranou 2 mm, barva třešeň,

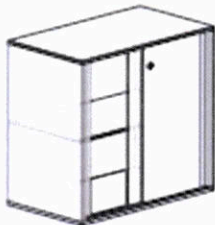
- podnož: kovová hliníková noha, výškově nastavitelná pro dorovnání, barva šedostříbrná RAL 9022, kování pro propojení s dalším stolem,

- celková výška stolu 730 až 760 mm.

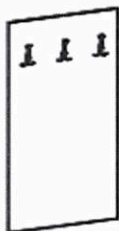
Předpokládaná vizualizace:



Skříň 800 x 450 x 742 mm s posuvnými dveřmi  
provedení s uzamykatelnými posuvnými dveřmi (minimálně dva klíče v dodávce) a min.  
jednou výškově nastavitelnou policí (s nosností min. 30 kg/police),  
- materiál: LTD 18 mm s hranou ABS min. 1 mm, zadní nepohledová část LTD 8 mm,  
- rozměry: šířka 800 mm, výška 742 mm, hloubka 450 až 470 mm,  
- skříň musí být opatřena kováním výškově nastavitelnosti pro dorovnání,  
- barva: třešeň.  
- výškově nastavitelná ke kancelářskému stolu  
Předpokládaná vizualizace:



Věšáková stěna - deskové provedení s minimálně třemi dvojjúchyty (kov) a mechanismem  
pro uchycení na stěnu,  
- materiál: LTD 18 mm s hranou ABS min. 1 mm,  
- rozměry: šířka 600 mm, výška 1200 mm,  
- barva: třešeň.  
Předpokládaná vizualizace:



Židle konferenční 16 - čalouněný sedák i opěrák,  
- kovová kostra tvarovaná ohýbaná, barva RAL 9005 černá,  
- opěrák oválného tvaru,  
- celková výška min. 800 mm, šířka sedáku max. 480 mm, hloubka sedáku min. 430 mm,  
celková šíře židle max. 550 mm,  
- parametry potahu: min. 100 000 otěrů, 100% polyester, min. 285 g/m<sup>2</sup>, barva černá,  
- rozměry: celková hloubka židle max. 56 cm, nosnost 120 kg.  
Předpokládaná vizualizace

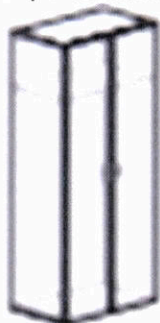


Skříň šatní 800 x 470 x 1780 mm

dvoudveřové provedení (dveře naložené), šatní tyč, 1 pevnou police ve spodní části (s nosností min. 30 kg/police) a šatním výsuvem pro zavěšení šatních ramínek (kov),

- materiál: LTD 18 mm s hranou ABS min. 1 mm, zadní nepohledová část LTD 8 mm,
- rozměry: šířka 800 mm, výška 1780 mm, hloubka 450-470 mm,
- skříň musí být opatřena kováním výškové nastavitelnosti pro dorovnání,
- barva: divoká hruška.

Předpokládaná vizualizace:

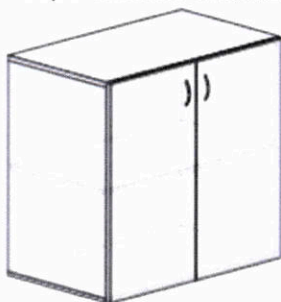


Skříň 800 x 470 x 742 mm

provedení s uzamykatelnými dveřmi (minimálně dva klíče v dodávce) a min. jednou výškově nastavitelnou policí (s nosností min. 30 kg/police),

- materiál: LTD 18 mm s hranou ABS min. 1 mm, zadní nepohledová část LTD 8 mm,
- rozměry: šířka 800 mm, výška 742 mm, hloubka 450 až 470 mm,
- skříň musí být opatřena kováním výškové nastavitelnosti pro dorovnání,
- barva: divoká hruška.

Předpokládaná vizualizace:



Skříň žaluziová 800 x 450 x 742 mm

provedení s uzamykatelnou (minimálně dva klíče v dodávce) boční žaluzií a min. jednou výškově nastavitelnou policí (s nosností min. 30 kg/police),

- materiál: LTD 18 mm s hranou ABS min. 1 mm, zadní nepohledová část LTD 8 mm,
- rozměry: šířka 800 mm, výška 742 mm, hloubka 450 až 470 mm,
- skříň musí být opatřena kováním výškové nastavitelnosti pro dorovnání,
- barva: divoká hruška,

- žaluziové dveře: barva šedá, plast,
- výškově nastavitelná ke kancelářskému stolu.

Předpokládaná vizualizace:

