



Krajský úřad Pardubice



SMLOUVA O DÍLO

uzavřená dle ust. § 2586 a násl. zák. č. 89/2012 Sb., občanského zákoníku, ve znění pozdějších předpisů (dále jen „občanský zákoník“)

č. 0081022024

„INSTALACE FVE FORMOU DESIGN AND BUILD PRO SLUŽBY MĚSTA PARDUBIC“

Smluvní strany

Objednatel:	Služby města Pardubic, a.s.
Sídlo:	Hůrka 1803, Bílé Předměstí, 530 12 Pardubice
IČ:	25262572
Zastoupený:	Ing. Ondřejem Hlaváčem předsedou představenstva Mgr. Klárou Sýkorovou místopředsedkyní představenstva
Zástupce pro věci technické:	Ing. Ondřej Hlaváč předseda představenstva
Zápis v obchodním rejstříku	společnost je zapsána v obchodním rejstříku vedeném u Krajského soudu v Hradci Králové, oddíl B, vložka 1527
Bankovní spojení, vč. čísla účtu:	
číslo účtu:	
Datová schránka:	yc9gb95
na straně jedné jako „objednatel“	
a	
Zhotovitel:	
Obchodní firma/jméno a příjmení:	Skypartners by Energylink s.r.o.
Sídlo / místo podnikání:	Ve Žlábku 1621/104, 193 00 Praha
IČ:	25000781
Zastoupený:	Lukášem Neufingerem, jednatelem Liborem Broučkem, jednatelem
Zástupce pro věci technické:	Lukáš Neufinger, jednatel
Zápis v obchodním rejstříku	u Městského soudu v Praze, C 199643
Bankovní spojení, vč. čísla účtu:	
Datová schránka:	mzwq4kt
na straně druhé jako „zhotovitel“.	

Preambule

Tato smlouva je uzavřena na základě zadávacího řízení s názvem „Instalace FVE formou design and build pro Služby města Pardubic“ (dále jen „zakázka“) zadávaného dle režimu zákona č. 134/2016 Sb., o zadávání veřejných zakázek, ve znění pozdějších předpisů (dále jen „ZZVZ“) mezi objednatel, jakožto zadavatelem zakázky a zhotovitelem, jakožto vybraným dodavatelem.

I. ZÁKLADNÍ USTANOVENÍ

1. Za podmínek uvedených v této smlouvě se zhotovitel zavazuje na svůj náklad a na své nebezpečí a v souladu s právními předpisy a normami, v rozsahu, způsobem, v jakosti, v termínech a ve lhůtách podle této smlouvy, řádně a včas provést dílo a předat objednateli předmět díla a objednatel se zavazuje dílo převzít a zaplatit zhotoviteli cenu za dílo dle této smlouvy.
2. S ohledem na výše uvedené je účelem této smlouvy uspokojení potřeby Objednatele spočívající v získání projektové dokumentace v požadovaných stupních zpracování v takové kvalitě, která umožní řádnou přípravu díla (stavby) vč. získání potřebných stanovisek, povolení, vyjádření či jejich ekvivalentů nutných k řádné realizaci samotné Stavby v souladu s relevantními právními předpisy a dále v řádné realizaci Stavby včetně zajištění kolaudace Stavby.

II. PŘEDMĚT SMLOUVY, DÍLO

1. Zhotovitel se zavazuje provést na svůj náklad a nebezpečí pro objednatele dílo, které je předmětem této smlouvy.
2. Zhotovitel se zavazuje k provedení díla dle čl. II. odst. 3 této smlouvy a objednatel se zavazuje za řádně provedené a odevzdané dílo zaplatit zhotoviteli cenu, specifikovanou v čl. III. této smlouvy.
3. Předmětem této smlouvy je zhotovení staveb 6 FVE formou Design and Build. Zhotovením stavby se rozumí:
(i) v první fázi zpracování projektové dokumentace v takových stupních projektové dokumentace a kvalitě, která je vyžadována pro jednotlivé FVE a umožní vydání stavebního povolení (je-li relevantní), provedení inženýrských činností včetně zajištění stanovisek všech dotčených subjektů (je-li relevantní), zpracování žádosti o vydání stavebního povolení (je-li relevantní) a dalších dokumentů/vysvětlení případně vyžádaných příslušným orgánem státní správy ve stavebním řízení (je-li relevantní) tak, aby byly splněny všechny zákonné podmínky pro vydání stavebního povolení (je-li relevantní).

Tedy zejména nikoli však výlučně

- a. vypracování projektové dokumentace bude realizováno dle zákona č. 283/2021 Sb., stavební zákon, ve znění pozdějších předpisů a v souladu s prováděcími předpisy stavebního zákona ve znění pozdějších předpisů, a to v obsahu a rozsahu stanoveném pro tento stupeň projektové dokumentace;
- b. projektová dokumentace jako celek i všechny profesní části budou zpracovány v podrobnostech dokumentace pro provádění stavby;
- c. zhotovitel se zavazuje zpracovat projektovou dokumentaci tak, aby tato byla dostatečným a kvalitním podkladem pro provedení záměru objednatele dle smlouvy,

proto musí být, mimo jiné, vypracován úplný soupis stavebních prací, dodávek a služeb včetně oceněného výkazu výměř;

- d. zhotovitel bere na vědomí, že projektová dokumentace může být během provádění stavby na základě požadavku objednatele měněna, zhotovitel se zavazuje každou potenciaální změnu odborně zvážit a vyjádřit k ní svůj odborný názor a v případě proveditelnosti změny převzít za tuto změnu plnou odpovědnost;
 - e. dílo bude zhotoveno v souladu s obecně závaznými právními předpisy, zejména stavebním zákonem, jeho prováděcími předpisy a investičním záměrem objednatele, do dokumentace budou provedeny a zapracovány technické podmínky a minimální technické parametry a standardy využívané v objektech realizace předmětu smlouvy;
 - f. zhotovitel je povinen zpracovat požárně bezpečnostní řešení stavby a zajistit schválení tohoto požárně bezpečnostního řešení stavby u příslušného orgánu i u FVE, které nevyžadují vydání stavebního povolení;
 - g. zhotovitel je povinen zpracovat statické posouzení umístění FVE na střechy i u FVE, které nevyžadují vydání stavebního povolení;
 - h. zhotovitel je povinen zpracovat FVE, které nevyžadují vydání stavebního povolení, v souladu s Vyhláškou č. 114/2023 Sb., Vyhláška o požadavcích na bezpečnou instalaci výroby elektřiny využívající obnovitelné zdroje energie s instalovaným výkonem do 50 kW.
- (ii) ve druhé fázi úplné, funkční a bezvadné provedení všech stavebních a montážních prací, včetně služeb a dodávek potřebných materiálů a zařízení nezbytných pro řádné dokončení díla a provedení inženýrských činností a splnění všech zákonných podmínek pro vydání kolaudačního souhlasu/kolaudačního rozhodnutí.

Tedy zejména, nikoli však výlučně:

- a. dodání všech strojů, zařízení, instalací a příslušenství včetně dopravy na místo realizace. Instalace, kompletace, propojení dodaných zařízení a instalací. Dodání veškerých doplňkových materiálů potřebných k umožnění funkce zařízení a provedení všech prací s tím souvisejících;
- b. provedení výchozích revizí elektro a uzemnění a veškerých předepsaných zkoušek a revizí podle platných právních předpisů České republiky (dále jen „ČR“), včetně právních předpisů Evropské unie (dále jen „EU“) závazných v ČR a platných ČSN a EN, resp. jinou srovnatelnou národní normou členského státu EU, jež je verzí příslušné evropské normy; všechny provedené zkoušky a revize musí proběhnout bez jakýchkoliv závad;
- c. provedení posouzení o výpočtu rozložení konstrukcí a zatížení před započetím montáže dodávaných prvků a předložení produktové a systémové záruky na konstrukční systém pro FVE panely přímo od výrobce konstrukce pro toto dílo;
- d. zkoušky provozu a kontroly funkčnosti celého fotovoltaického systému, odstranění veškerých vad a nedodělků uvedených v protokolu o převzetí díla, jakož i provedení dodatečných prací vyplývajících z požadavků příslušných orgánů státní správy a

- samosprávy stanovených v kolelaudačním souhlasu (a povolení zkušebního provozu nebo povolení k předčasnému užívání, budou-li vydány);
- e. spuštění, uvedení do řádného provozu a nastavení dodaných zařízení, včetně otkoušení dodaných zařízení, zda splňují požadovaná kritéria popsaná ve Studii stavebně-technického řešení FVE (příloha č. 2 smlouvy) dále jen „Studie stavebně-technického řešení FVE“ a zda může být celý systém spuštěn a schopen provozu v dokonalém funkčním stavu;
 - f. zajištění paralelního připojení k distribuční síti a splnění všech souvisejících požadavků;
 - g. předání protokolu o splnění technických podmínek pro uvedení do provozu s distribuční soustavou;
 - h. zpracování veškerých podkladů a poskytnutí součinnosti pro zajištění licence na výrobu elektřiny od Energetické regulačního úřadu;
 - i. zpracování a předání provozního předpisu fotovoltaického systému a zaškolení obsluhy v místě plnění;
 - j. zpracování detailní dokumentace skutečného provedení díla, a to jedenkrát v listinné podobě a jedenkrát v elektronické formě na elektronický nosič ve formátech *.dwg a *.pdf, do dokumentace skutečného provedení díla vyznačí zhotovitel jednou barvou např. červeně veškeré změny, k nimž došlo v průběhu zhotovení díla; ty části projektu, u kterých nedošlo k žádným změnám, budou označeny „beze změn“;
 - k. předání technických listů fotovoltaických panelů, měničů atd., prohlášení o shodě, protokolů zkoušek, revizních zpráv a certifikáty na všechny použité materiály (vč. konstrukce konstrukčních materiálů apod.) a zařízení a dalších dokladů, souvisejících s plněním předmětu smlouvy, které jsou nezbytné ke kolelaudačnímu řízení; doložení válních listů, případně jiných dokladů prokazujících likvidaci vzniklého odpadu v souladu se zákonem č. 541/2020 Sb., o odpadech, ve znění pozdějších předpisů, jakož i v souladu se souvisejícími právními předpisy, provedení celkového úklidu stavby a dotčeného okolí, provedení likvidace staveniště;
 - l. zhotovení podrobného harmonogramu postupu prací a jeho pravidelná měsíční aktualizace v elektronické podobě ve vhodně zvoleném formátu (obecná kompatibilita). Podrobný harmonogram zašle Zhotovitel Objednateli nejpozději do 14 dnů od podpisu smlouvy.
4. Rozsah prací a činností uvedených v odst. 3 (ii) tohoto článku smlouvy shora také zahrnuje další činnosti neuvedené v této smlouvě, pokud je jejich provedení nezbytné pro náležitě provedení díla, mimo jiné zejména, nikoliv však vylučně, včetně:
- a. přijetí nezbytných opatření pro ochranu a zachování neporušenosti všech sítí infrastruktury (podzemních a nadzemních inženýrských sítí, přípojek a komunikací dotčených pracemi) během provádění díla;
 - b. zajištění a provedení veškerých nezbytných zaměření pro náležitě provedení a dokončení díla;
 - c. zajištění a provedení všech opatření organizační, stavební a technologické povahy

- nezbytných pro náležitě provedení díla;
- d. provedení veškerých nezbytných prací, dodávek a služeb spojených s bezpečnostními opatřeními přijatými za účelem ochrany osob a majetku (mimo jiné včetně chodců a vozidel dotčených stavbou);
 - e. realizace opatření přijímaných za účelem ochrany vzrostlých stromů podléhajících ochraně, zemědělských plodin a budov a opatření přijímaných za účelem ochrany a zajištění strojů a materiálů na místě montáže;
 - f. vyhotovení dílenské a výrobní dokumentace, pokud je nezbytná pro provedení a užívání díla;
 - g. vyhotovení kontrolně zkušebního plánu a vyhotovení technologických postupů pro provedení a užívání díla;
 - h. ochrany díla a staveniště, zajištění bezpečnosti práce a ochrany životního prostředí;
 - i. dodržení všech právních předpisů a norem požadovaných nebo sjednaných s ohledem na zkoušky a kontroly prováděného díla včetně vypracování protokolů vyžadovaných právními předpisy a technickými normami;
 - j. zpracování zkušebních protokolů a dokladů o zkoušce požadovaných vlastností výrobků (prohlášení o shodě);
 - k. instalace a odstranění zařízení na místě provádění díla včetně jeho připojení k sítím infrastruktury;
 - l. odvoz a likvidace odpadů v souladu s příslušnými právními předpisy;
 - m. uvedení všech povrchů dotčených prováděním díla (střechy, vnitřní prostory budov, zpevněné plochy a nádvoří, silniční komunikace, chodníky, terénní úpravy a zeleň, příkopy, kanály atd.) do původního stavu;
 - n. dodržení podmínek stanovených správcí sítě podzemní infrastruktury;
 - o. realizace opatření pro zimní období a osvětlení pracovišť, pokud to je nezbytné pro provedení díla;
 - p. koordinační a dokončovací činnosti v rámci celého díla;
 - q. provádění každodenního úklidu místa provádění díla a míst prováděním díla dotčených a průběžného čištění a případných oprav způsobených škod;
 - r. vyklizení staveniště;
5. Veškeré věci, které jsou potřebné k plnění díla, je povinen na své náklady a nebezpečí opatřit zhotovitel, pokud není v této smlouvě výslovně uvedeno, že je opatří objednatel.
6. Náklady na provedení všech součástí díla jsou zahrnuty do ceny za dílo, uvedené v článku III. této smlouvy.
7. Pro vyloučení všech pochybností smluvní strany prohlašují, že dílo bude prováděno během provozu jednotlivých objektů (Domov pro seniory, základní a mateřská škola), a proto se zhotovitel zavazuje provádět dílo způsobem, který umožní zachování bezpečného provozu,

- nedohodnou-li se smluvní strany jinak. Zhotovitel se v návaznosti na předchozí větu zavazuje s objednatelem předem konzultovat postup veškerých prací.
8. Objednatel uvádí, že pokud dojde k jakémukoli změně projektu oproti projektové dokumentaci pro stavební povolení (např. budou použity jiné FV panely než navrhované), součástí díla je také zajištění „změny stavby před dokončením“.
 9. Zhotovitel postupuje při provádění díla samostatně, vyjma situací, kdy obdrží od objednatele příkaz ke způsobu provedení díla. Zhotovitel je příkazy objednatele vázán a zároveň je povinen tyto příkazy odborně posoudit a eventuálně objednatele upozornit na nevhodnost jeho příkazů.
 10. Zhotovitel výslovně prohlašuje, že se Studii stavebně-technologického řešení FVE a se všemi dalšími podklady, které mu objednatel předal, seznámil a porozuměl jim.
 11. Účelem díla je instalace a provoz 6 fotovoltaických elektráren na střechách objektů Statutárního města Pardubice o celkovém výkonu 332,01 kWp.
 - a. FVE 1 Blahoutova 646 Pardubice – Studánka, k. ú. Studánka (717843), parc. č. st. 612/2 o výkonu 32,64 kWp;
 - b. FVE 2 Blahoutova 647 Pardubice – Studánka, k. ú. Studánka (717843), parc. č. st. 612/1 o výkonu 49,98 kWp;
 - c. FVE 3 Blahoutova 648 Pardubice – Studánka, k. ú. Studánka (717843), parc. č. st. 762 o výkonu 49,98 kWp;
 - d. FVE 4 Blahoutova 649 Pardubice – Studánka, k. ú. Studánka (717843), parc. č. st. 763 o výkonu 78,54 kWp;
 - e. FVE 5 Kotkova 1287, Pardubice – Bílé Předměstí, k. ú. Pardubice (717657), parc. č. st. 3958 o výkonu 70,89 kWp;
 - f. FVE 6 Na Trísle 70, Pardubice – Bílé Předměstí, k. ú. Pardubice (717657), parc. č. st. 8829, 8830 o výkonu 49,98 kWp.
 12. Objednatel prohlašuje, že pozemky, na kterých stojí předmětné budovy, jsou v majetku Statutárního města Pardubice, kdy majetkoprávní vztah je vyřešen prostřednictvím Smlouvy o budoucí smlouvě o zřízení služebnosti. Na výzvu zhotovitele je připraven objednatel doložit smlouvy o budoucí smlouvě o zřízení služebnosti předložit zhotoviteli k nahlédnutí.

III. CENA DÍLA

1. Cena za dílo je stanovena jako cena pevná (cena maximální a nepřekročitelná) a nejvýše přípustná za plnění specifikovaného předmětu díla a zahrnuje veškeré náklady spojené se splněním předmětu díla v rozsahu čl. II. DPH je stanoveno ve výši a sazbě dle příslušného právního předpisu, platného v době podpisu této smlouvy.
2. Cena díla je detailně rozepsána v příloze č. 1. této smlouvy.
3. Nabídková cena se stanovuje jako pevná, tzn. maximální a nepřekročitelná. Zhotovitel prohlašuje, že tato pevná a nepřekročitelná cena díla obsahuje všechny činnosti, práce, dodávky materiálů, technologií, případný vlastní stavební dozor, vedení stavby, dopravu, ubytování, zkoušky a případná cla, poplatky, daně, náklady na projekty a další závazky, rizika, podmíněné závazky a výdaje týkající se realizace díla a či jakékoliv jiné náklady, poplatky a platby související

s dílem nebo vzniklé zhotoviteli v souvislosti s provedením díla v požadované kvalitě. Cena díla nesmí být upravována v důsledku inflace, deflace nebo změny kurzu české koruny, v důsledku růstu jakéhokoliv indexu, změny cen materiálů, technologií, služeb ani cenových předpisů nebo jiné záležitosti.

4. Cena díla zahrnuje veškeré náklady a výdaje zhotovitele na splnění veškerých povinností zhotovitele uvedených ve smlouvě, a to bez ohledu na to, jestli dané ustanovení smlouvy stanoví, že splnění dané povinnosti zhotovitele je na náklady zhotovitele či nikoliv. V ceně díla jsou zahrnuty i položky výslovně neuvedené ve Studii stavebně-technologického řešení FVE nebo ve smlouvě, které bylo možno předpokládat vzhledem k povaze a způsobu provádění a užívání díla. Toto ustanovení se nebude týkat položek vzniklých v důsledku závažnějších změn v technické dokumentaci na základě písemného požadavku objednatele co do standardů a množství předpokládaného smlouvou.
5. Objednatel je oprávněn požadovat po zhotoviteli změnu rozsahu díla nebo jeho jednotlivé části. Takový požadavek musí být učiněn písemně a změna rozsahu díla (včetně případných dopadů na sjednanou cenu díla a dobu plnění) musí být sjednána formou písemného dodatku k této Smlouvě, který bude splňovat podmínky sjednané touto Smlouvou.
6. V případě, že Objednatel uplatní požadavek na změnu rozsahu díla, je Zhotovitel povinen do 5 pracovních dnů od obdržení písemného požadavku předložit Objednateli položkový rozpis ceny dle požadované změny a navrhnout nový nebo upravený termín provedení díla, který zahrne předpokládanou změnu plnění. V případě požadavku na plnění, které není v původní cenové nabídce Zhotovitele obsaženo, se smluvní strany dohodly, že způsob stanovení takové ceny bude vždy zpracován dle Cenové soustavy Ústavu racionalizace ve stavebnictví (dále jen „CS ÚRS“) v aktuální cenové úrovni CS ÚRS. Změna rozsahu díla, případně jeho ceny a doby plnění je účinná nejdříve dnem nabytí účinnosti dodatku ke Smlouvě dle předcházejícího odstavce.
7. Změna rozsahu díla, případně jeho ceny a doby plnění je účinná nejdříve dnem nabytí účinnosti dodatku ke smlouvě. Zhotovitel bere na vědomí, že v případě provedení jakýchkoli víceprací bez uzavření předchozího písemného dodatku k této smlouvě, nemá za tyto víceprací nárok na úhradu jakýchkoli nákladů či odměny. V případě, že objednatel uplatní písemný požadavek na zúžení rozsahu díla, je zhotovitel povinen požadované plnění neprovádět a v případě, že takové plnění již zahájil, v jeho provádění nepokračovat.
8. V případě změny zákonné sazby DPH bude k ceně účtována DPH v sazbě, platné ke dni splatnosti dané faktury.
9. Zhotovitel prohlašuje, že si prohlédl místo provádění díla a seznámil se se všemi okolnostmi, které mají vliv na stanovení ceny díla.
10. Při přerušení prací z klimatických důvodů dle čl. IV odst. 4, nelze navyšovat cenu díla v návaznosti na toto přerušení.

IV. DOBA A MÍSTO PLNĚNÍ, TERMÍNŮ

1. Zhotovitel se zavazuje dílo řádně zhotovit a předat objednateli závěrečným protokolem nejpozději do doby uvedené níže. **Plnění dle této smlouvy bude zahájeno na základě písemné výzvy objednatele** v návaznosti na rozhodnutí o přidělení dotace, resp. na rozhodnutí objednatele, že nepovažuje tuto podmínku (rozhodnutí o přidělení dotace) za nezbytnou pro

řádné plnění této smlouvy z jeho strany. Do doby, než objednatel příslušnou výzvu k plnění doručí zhotoviteli, pro vyloučení pochybností platí, že zhotovitel není oprávněn plnění dle této smlouvy zahájit, resp. dílo realizovat. Pokud nebude příslušná výzva k poskytnutí plnění doručena zhotoviteli nejpozději do 3 měsíců od nabytí účinnosti smlouvy platí, že dílo dle této smlouvy nebude realizováno a veškeré povinnosti smluvních stran týkající se provedení díla se ruší, nedohodnou-li se smluvní strany předem písemně jinak. V případě nerealizace díla ve smyslu tohoto odstavce nemá zhotovitel vůči objednateli nárok na žádnou finanční kompenzaci nebo náhradu jakýchkoliv nákladů. **Zhotovitel je povinen zahájit plnění do 5 pracovních dnů od doručení písemné výzvy objednatele k zahájení plnění.**

2. Termíny a místa plnění díla jsou stanoveny následovně:

(i) Termín zahájení plnění díla:

- a) plnění bude zahájeno na základě písemné výzvy objednatele dle odst. 1 tohoto článku smlouvy shora k první fázi díla dle čl. II odst. 3, 1. bod této smlouvy;
- b) datum předání a převzetí staveniště: nejpozději do 14 kalendářních dnů od vydání pravomocného stavebního povolení v případě FVE, které vyžadují stavební povolení, nedohodnou-li se smluvní strany jinak;
- c) datum předání a převzetí staveniště: nejpozději do 14 kalendářních dnů od zhotovitelem odsouhlasené projektové dokumentace pro provedení stavby u FVE, které nevyžadují stavební povolení, nedohodnou-li se smluvní strany jinak.

(ii) Jako další termíny postupu realizace díla se sjednávají následující body:

- a) předložení rozpracované projektové dokumentace u FVE, které nevyžadují vydání stavebního povolení nejpozději do 30 dní od písemné výzvy objednatele dle odst. 1 tohoto článku k zahájení první fáze díla (z projektové dokumentace bude patrné umístění a tvar překážek);
- b) předložení rozpracované projektové dokumentace k územnímu a stavebnímu řízení u FVE vyžadující vydání stavebního povolení nejpozději do 30 dnů od písemné výzvy objednatele dle odst. 1 tohoto článku k zahájení první fáze díla (z projektové dokumentace bude patrné umístění a tvar překážek);
- c) předložení zpracované projektové dokumentace pro provedení stavby u FVE, které nevyžadují vydání stavebního povolení nejpozději do 30 dnů od schválení projektové dokumentace objednatelem;
- d) předložení zpracované projektové dokumentace k územnímu a stavebnímu řízení u FVE vyžadující vydání stavebního povolení nejpozději do 60 dnů od odsouhlasení rozpracované projektové dokumentace objednatelem;
- e) k jednotlivým předloženým dokumentům je objednatel povinen se do 8 pracovních dní písemně vyjádřit od jejich doručení;
- f) zhotovitel je povinen do 8 pracovních dní opravit případné vady nebo nedodělky projektové dokumentace;
- g) inženýrská činnost bude zhotovitelem zahájena bez zbytečného odkladu od finálního odsouhlasení projektové dokumentace objednatelem, v průběhu zajištění inženýrské

Činnosti je zhotovitel povinen postupovat efektivně a v pravidelných intervalech – tj. vždy k poslednímu dni v měsíci – informovat objednatele o průběhu a aktuálním stavu inženýrských činností, objednatel je povinen poskytnout požadovanou součinnost:

- h) realizace všech dodávek, služeb a stavebních prací nezbytných pro řádné dokončení FVE vyžadujících vydání stavebního povolení do 60 kalendářních dní od předání a převzetí staveniště;
 - i) realizace všech dodávek, služeb a stavebních prací nezbytných pro řádné dokončení FVE nevyžadujících vydání stavebního povolení do 60 kalendářních dní od finálního odsouhlasení projektové dokumentace pro provedení stavby objednatelem.
- (iii) Termín řádného dokončení díla: na řádné dokončení díla a jeho kompletní předání objednateli bez vad a nedodělků má zhotovitel lhůtu 150 kalendářních dnů od písemné výzvy objednatele k plnění viz čl. IV, odst. 1 této smlouvy. Pro vyjasnění veškerých nejasností se smluvní strany dohodly, že lhůta zhotovitele neběží v okamžicích, kdy běží lhůty objednatele (např. schválení předložené projektové dokumentace) nebo lhůty úřadů či jiných dotčených orgánů (např. lhůta pro vydání stavebního povolení, apod.).

3. Místo plnění:

- a. FVE 1 Domov pro seniory Dubina Pardubice, Blahoutova 646 Pardubice – Studánka, k. ú. Studánka (717843), parc. č. 612/2 o výkonu 32,64 kWp;
 - b. FVE 2 Domov pro seniory Dubina Pardubice, Blahoutova 647 Pardubice – Studánka, k. ú. Studánka (717843), parc. č. 612/1 o výkonu 49,98 kWp;
 - c. FVE 3 Domov pro seniory Dubina Pardubice, Blahoutova 648 Pardubice – Studánka, k. ú. Studánka (717843), parc. č. 762 o výkonu 49,98 kWp;
 - d. FVE 4 Domov pro seniory Dubina Pardubice, Blahoutova 649 Pardubice – Studánka, k. ú. Studánka (717843), parc. č. 763 o výkonu 78,54 kWp;
 - e. FVE 5 Základní škola Pardubice-Spořilov, Kotkova 1287, Pardubice – Bílé Předměstí, k. ú. Pardubice (717657), parc. č. 3958 o výkonu 70,89 kWp;
 - f. FVE 6 Mateřská škola Pardubice, Na Třísle 70, Pardubice – Bílé Předměstí, k. ú. Pardubice (717657), parc. č. 8829, 8830 o výkonu 49,98 kWp.
4. Při nevhodných klimatických podmínkách nebo při potřebě přerušeni z organizačních důvodů na straně objednatele dojde při souhlasném prohlášení objednatele a dodavatele k přerušeni plnění na dobu nezbytně nutnou, přičemž o tuto dobu přerušeni se prodlužuje sjednaná doba plnění.
5. Objednatel není povinen zhotovitele o dodržení termínů a lhůt dle této smlouvy vč. jejich příloh upomínat. Nedodržení těchto termínů a lhůt dochází k prodloužení zhotovitele se všemi důsledky podle této smlouvy v souladu s občanským zákoníkem.

V. PĚTIBNÍ PODMÍNKY A FAKTURACE

1. Objednatel neposkytne zhotoviteli zálohy.

2. Fakturace bude probíhat ve dvou fázích. V první fázi plnění díla se fakturace uskuteční po získání pravomocného stavebního povolení zhotovitelem (rozhodným dnem pro fakturaci je získání stavebního povolení u poslední FVE, která vydání stavebního povolení vyžaduje) a v případě projektové dokumentace pro provedení stavby u FVE, které nevyžadují vydání stavebního povolení, se fakturace uskuteční po dodání projektové dokumentace bez vad a nedodělků (rozhodným dnem je den převzetí), druhá fáze plnění díla (za provedení stavebních prací, dodávek a montáží, zajištění projektové dokumentace skutečného provedení a pravomocného stavebního povolení) bude uhrazena formou dílčích měsíčních faktur odpovídajících výši skutečně provedených stavebních prací a poskytnutých souvisejících dodávek a služeb v příslušném kalendářním měsíci. DUZP (datum uskutečnění zdanitelného plnění) je poslední den příslušného měsíce.
3. Zhotovitel předloží objednateli, resp. technickému dozoru stavebníka (dále také jen „TDS“) vždy nejpozději do 5. dne následujícího kalendářního měsíce soupis (rozsah) skutečně provedených prací za uplynulý kalendářní měsíc oceněný v souladu s touto smlouvou (zejména s cenovou nabídkou Příloha č. 5 zadávací dokumentace). Objednatel, resp. TDS je povinen se k tomuto soupisu vyjádřit nejpozději do 3 pracovních dnů ode dne jeho obdržení. Po odsouhlasení soupisu skutečně provedených prací vystaví zhotovitel, podle tohoto soupisu dílčí fakturu, přičemž vystavený daňový doklad je zhotovitel povinen doručit objednateli způsobem uvedeným v odst. 6 níže nejpozději do 10. dne příslušného kalendářního měsíce.
4. Faktura bude obsahovat náležitosti uvedené v zákoně č. 235/2004 Sb., o dani z přidané hodnoty, ve znění pozdějších předpisů. DPH bude uvedeno dle platných daňových předpisů. Faktura musí vedle těchto povinných náležitostí dále obsahovat:
 - odkaz na tuto smlouvu;
 - název zakázky „Instalace FVE formou design and build pro Služby města Pardubice“.
 - a) odkaz, že se doklad vztahuje k projektu „Instalace fotovoltaických systémů na objekty Statutárního města Pardubice“;
 - b) k fakturované části se vztahující předávací protokol či obdobný dokument potvrzený Objednatelem a/nebo TDS, že dílo nebo jeho část bylo zhotovitelem řádně provedeno a převzato objednatelům dle této smlouvy, resp. objednatel a/nebo TDS odsouhlasený soupis provedených prací, dodávek a služeb, vycházející z předaného výkazu výměr.
5. Po řádném předání a převzetí díla vystaví zhotovitel konečnou fakturu, v níž uvede rekapitulaci uhrazených dílčích faktur. Datum uskutečnění zdanitelného plnění je den předání a převzetí díla bez vad a nedodělků uvedený v předávacím protokolu, resp. v potvrzení o odstranění všech vad/nedodělků, zjištěných při předání.
6. Splatnost řádně vystavených daňových dokladů činí 30 kalendářních dnů ode dne doručení objednateli na adresu sídla objednatele nebo v digitální podobě na e-mailovou adresu faktury@smg-pce.cz nebo do datové schránky s identifikátorem viz záhlaví této smlouvy
7. Dnem zaplacení se rozumí den odeslání fakturované částky objednatelům na bankovní účet zhotovitele.
8. V případě, že faktura bude obsahovat nesprávné nebo neúplné údaje nebo k ní nebudou přiloženy všechny povinné přílohy, je objednatel oprávněn fakturu vrátit zhotoviteli do data její

- splatnosti. Zhotovitel podle charakteru nedostatků fakturu opraví, nebo vystaví novou. Po doručení bezchybné faktury objednateli počíná běžet doba splatnosti od počátku. Opravená faktura musí být doručena objednateli nejpozději do pěti pracovních dnů po jejím vrácení objednatelům.
- Zhotovitel se při vystavování daňových dokladů zavazuje, že bude postupovat v souladu s ust. § 92a a § 92e zákona č. 235/2004 Sb., o dani z přidané hodnoty („zákon o DPH“), ve znění pozdějších předpisů.
 - Zhotovitel se zavazuje řádně a včas plnit finanční závazky vůči svým poddodavatelům, kdy za řádné a včasné plnění se považuje plné uhrazení poddodavatelem vystavených faktur za plnění poskytnutá ke zhotovení díla, a to vždy do 5 pracovních dnů od obdržení platby ze strany objednatele za konkrétní plnění. Objednatel je oprávněn plnění těchto povinností kdykoliv kontrolovat, a to i bez předchozího ohlášení zhotoviteli. Je-li k provedení kontroly potřeba předložení dokumentů, zavazuje se zhotovitel k jejich předložení nejpozději do 2 pracovních dnů od doručení výzvy objednatelům.
 - Zhotovitel se zavazuje, že bankovní účet jím určený pro zaplacení jakéhokoliv závazku objednatel na základě smlouvy bude k datu splatnosti příslušného závazku zveřejněn způsobem umožňujícím dálkový přístup ve smyslu § 96 odst. 2 zákona o DPH. Pokud bude zhotovitel označen správcem daně za nespolehlivého plátce ve smyslu § 106a zákona o DPH, zavazuje se zároveň o této skutečnosti neprodleně písemně informovat objednatele spolu s uvedením data, kdy tato skutečnost nastala.
 - Pokud objednateli vznikne podle § 109 zákona o DPH ručení za nezaplacenou DPH z přijatého zdanitelného plnění od zhotovitele, má objednatel právo bez souhlasu zhotovitele uplatnit postup zvláštního způsobu zajištění daně podle § 109a zákona o DPH. Při uplatnění zvláštního způsobu zajištění daně uhradí objednatel částku DPH podle faktury vystavené zhotovitelem na účet správce daně zhotovitele a zhotovitele o tomto kroku vhodným způsobem vyrozumí. Zaplacením částky DPH na účet správce daně zhotovitele a jeho vyrozumění o tomto kroku se závazek objednatel uhradit částku odpovídající výši takto zaplacené DPH vyplývající ze smlouvy považuje za splněný.

VI. PODMÍNKY PLNĚNÍ, STAVENIŠTĚ A STAVEBNÍ DENÍK

- Zhotovitel bude provádět dílo pouze kvalifikovanými osobami. Zhotovitel odpovídá za chování osob provádějících dílo a za to, že bude mít pro své zaměstnance či jiné osoby, které k plnění díla použije, veškerá potřebná úřední povolení a platná kvalifikační oprávnění pro provádění díla.
Bezpečnost
- Zhotovitel je při provádění díla povinen dodržovat veškeré obecně závazné právní předpisy a normy k dílu a jeho provádění se vztahující, zejména pak obecně závazné právní předpisy v oblasti bezpečnosti a ochrany zdraví při práci (dále také jen „BOZP“), požární ochrany (PO), hygienické a ekologické předpisy ochrany životního prostředí, nakládání s odpady a nakládání s nebezpečnými látkami na staveništi a bude dílo provádět v nejvyšším standardu kvality za respektování best practice v oboru.
- Objednatel zajistí na stavbě výkon koordinátora BOZP a zhotovitel je povinen činnost koordinátora BOZP umožnit, poskytnout koordinátorovi odpovídající součinnost a činit

neprodlené opatření k odstranění vytknutých závad.

- Objednatel je oprávněn provádět kontroly dodržování zásad BOZP ze strany zaměstnanců zhotovitele nebo jeho poddodavatelů. V případě, že objednatel sledá porušení zásad BOZP, zavazuje se zhotovitel bezodkladně učinit opatření k nápravě. Sledá-li objednatel porušení zásad vedoucí k ohrožení zdraví nebo života osob, nebo k riziku vzniku škody na majetku, je zhotovitel povinen provádění díla okamžitě přerušit až do doby, kdy bude nežádoucí stav odstraněn. Zhotovitel se zavazuje nahradit objednateli škodu vzniklou v důsledku takového přerušování provádění díla.

Kontroly a zkoušky

- Zhotovitel se zavazuje průběžně provádět veškeré potřebné zkoušky, měření a atesty k prokázání kvalitativních parametrů díla. O zkouškách je zhotovitel povinen informovat TDS, a to nejpozději 2 pracovní dny před jejich konáním zápisem ve stavebním deníku a zasláním pozvánky prostřednictvím elektronické pošty. O výsledcích kontrol sepiší účastníci protokol; dále je zhotovitel povinen vést veškerou dokumentaci k prováděným zkouškám, kterou při předání díla předá objednateli. Účast objednatel (TDS) na zkouškách nezavazuje zhotovitele odpovědnosti za řádné provedení díla a žádným způsobem neomezuje právo objednatel na uplatnění vad díla.
- Objednatel má právo sám nebo prostřednictvím TDS provádět kontrolu plnění kdykoli v průběhu provádění díla a zhotovitel je povinen mu toto umožnit. Zjistí-li objednatel, že zhotovitel provádí dílo v rozporu se svými povinnostmi, je objednatel oprávněn dožadovat se toho, aby zhotovitel odstranil vady vzniklé vadným prováděním a dílo provádět řádným způsobem. Jestliže tak zhotovitel neučiní ani v průměrné lhůtě 1 týdne, je objednatel oprávněn podle vlastního uvážení odstranění vady provést sám na náklady zhotovitele, pověřit na náklady zhotovitele jejím odstraněním jiný subjekt, nebo odstoupit od smlouvy. Toto ujednání nikterak neomezuje právo objednatel na uplatnění vad díla případně kontrolou nezjištěných.
- Pro účely kontroly průběhu provádění díla organizuje objednatel (TDS) kontrolní dny v termínech nezbytných pro řádné provádění díla.
- Zhotovitel je povinen svolat kontrolní den před zakrytím konstrukcí, instalací a prací, které budou zakryty v dalším průběhu provádění díla. Provedení kontroly však nezavazuje zhotovitele odpovědnosti za případné vady kontrolou nezjištěné. Nevzlyže-li zhotovitel objednatel ke kontrole před provedením následných prací, bude povinen na žádost objednatel zakryté práce odkrýt na vlastní náklad a vlastní odpovědnost.
- Svoláním kontrolního dne se rozumí zaslání písemného oznámení, min. 2 pracovní dny před plánovaným termínem na e-mailové kontakty uvedené v této smlouvě.
- Výsledky kontrolního dne se zapisí do stavebního deníku. Zástupce zhotovitele sepiše z každého kontrolního dne zápis a zašle jej prostřednictvím e-mailu do 2 pracovních dnů od konání kontrolního dne zástupci objednatel pro schválení.
- Pro vyloučení pochybností smluvní strany výslovně uvádějí, že zkoušky uvedené v této smlouvě nejsou zkouškami prokazujícími dokončení díla ve smyslu § 2607 občanského zákoníku a úspěšným provedením těchto zkoušek není provedení díla dokončeno.

Prohlášení zhotovitele

12. Zhotovitel podpisem smlouvy potvrzuje, že má veškerá oprávnění a technické vybavení potřebné k řádnému provedení díla.
13. Zhotovitel podpisem smlouvy potvrzuje, že se již před uzavřením smlouvy jako odborník seznámil se Studií stavebně-technického řešení FVE, veškerými podklady a pokyny objednatele, pečlivě a podrobně je přečkal a vyjasnil si případné nejasnosti, zjištěné vady, rozpory, opomenutí, neúplné popisy, připomínky a jiné jejich nedostatky a prohlašuje, že neshledal žádné vady těchto podkladů ve vztahu k provádění díla a ve vymezení rozsahu svého plnění, které by bránily realizaci díla, jeho bezvadnému provozu, nebo by byly v rozporu s požárními, bezpečnostními, hygienickými, či jinými předpisy nebo požadovanou úrovní výsledné kvality díla a že dílo je na jejich základě za podmínek dohodnutých ve smlouvě proveditelné.
14. Zhotovitel rovněž prohlašuje a potvrzuje, že si prohlédl a prověřil staveniště, jeho okolí, a posoudil všechny podstatné záležitosti ohledně staveniště a zhotovení díla, a to včetně:
 - a. formy a povahy staveniště včetně geotechnických podmínek;
 - b. hydrologických, klimatických a meteorologických podmínek a ekologických podmínek a dopadů;
 - c. požadavků zhotovitele na přístup, ubytování, energie, dopravu, a další služby.
15. Uzavřením smlouvy zhotovitel potvrzuje, že přístupové cesty na staveniště jsou pro účely zhotovení díla vhodné a dosažitelné. Zhotovitel vynaloží v dobré víře veškeré přiměřené úsilí k tomu, aby se zabránilo poškození jakýchkoliv přístupových cest dopravou zhotovitele. Zhotovitel:
 - a. bude užívat vhodná vozidla a trasy;
 - b. bude odpovídat za veškerou údržbu, která může být požadována proto, že používá přístupových cest, a
 - c. zajistí veškeré nutné značení a směrovky na přístupových cestách a získá veškerá povolení, která mohou být vyžadována příslušnými orgány státní správy a samosprávy k tomu, aby mohl používat silnic, značek a směrovek.

Staveniště

16. Objednatel předá zhotoviteli místo k provádění díla (také jen „staveniště“), a to protokolárně písemnou formou před zahájením prací zhotovitele dle harmonogramu prací (příloha č. 4 této smlouvy). Pokud se zhotovitel k přejímcce staveniště v dohodnutém termínu nedostaví, je staveniště objednatelům řádně předáno a zhotovitel se nepozastavuje lhůta plnění sjednaná touto smlouvou.
17. Objednatel umožní zhotoviteli přístup na staveniště a dočasné užívání všech částí staveniště za podmínek stanovených touto smlouvou.
18. Zhotovitel omezí svou činnost na předané staveniště a na jakékoli další prostory, které objednatel odsouhlasil jako pracovní prostory. Během provádění díla je zhotovitel zodpovědný za udržování pořádku na staveništi, sousedních prostorech a na přístupových a příjezdových cestách, je povinen zajistit, aby na staveništi nebyly žádné zbytečné překážky, a zajistí skladování, rozmístění nebo odstranění veškerého vybavení zhotovitele a je odpovědný za okamžité odstraňování odpadů, sutin, smetí a nadbytečných materiálů i za odstranění všech

dočasných prací, které již nejsou vyžadovány. Zhotovitel je oprávněn v rámci staveniště umístit pouze vybavení, materiály a další předměty, které jsou nutné pro provádění díla.

19. Zhotovitel v plné míře odpovídá za bezpečnost a ochranu zdraví všech osob v prostoru předaných částí staveniště. Veškeré osoby, které s vědomím zhotovitele vstoupí do prostoru staveniště, musí být vybaveny odpovídajícími osobními ochrannými prostředky, které je zhotovitel povinen zajistit na své náklady.
20. Zhotovitel na své náklady zajistí veškeré vybavení staveniště (včetně strojů, zařízení a materiálu nezbytných k řádnému provádění díla) požadované pro realizaci díla; zhotovitel na vlastní náklady a nebezpečí zajistí dopravu a skladování jakéhokoli takového vybavení staveniště.
21. Zhotovitel se zavazuje udržovat staveniště a komunikace čisté a v náležitém pořádku odpovídajícím povaze prováděného díla. Zhotovitel učiní veškeré kroky potřebné k ochraně životního prostředí na staveništi i v okolí staveniště a při přepravě materiálu a součástí staveniště tak, aby omezil ohrožení životního prostředí, zdraví a majetku způsobené negativními vlivy provádění díla. Zhotovitel zajistí, aby emise, znečištění a jiné negativní vlivy provádění díla na okolí nepřekročily maximální přípustné hodnoty stanovené právními předpisy. Zhotovitel na své vlastní náklady odstraní jakékoli odpady a zbytkové materiály související s prováděním díla.
22. Zhotovitel je povinen nejpozději ke dni předání a převzetí díla staveniště uklidit, zbavit veškerého přebytečného materiálu, odpadu apod., zároveň je povinen zlikvidovat zařízení staveniště, jinak je objednatel oprávněn převzetí díla odmítnout. Zhotovitel provede na vlastní náklady likvidaci odpadu v souladu se zákonem č. 541/2020 Sb., o odpadech, v platném znění. Doklady o likvidaci odpadu Zhotovitel předloží objednateli nejpozději ve lhůtě dle první věty tohoto odstavce.
23. V souladu s pokyny objednatele bude zhotovitel povinen na staveništi instalovat jakékoli vývěsní štíty, nápisy a tabule, které objednatel zhotoviteli poskytne. Náklady na výrobu takových vývěsních štítů, nápisů a tabulí ponese objednatel.
24. Ke dni předání staveniště zhotovitel umístí na vlastní náklady na viditelném místě sousedícím se vstupem na staveniště štít přiměřené velikosti obsahující údaje o povolení realizace díla se všemi náležitostmi vyžadovanými právními předpisy s tím, že tento štít zde bude umístěn až do převzetí díla. Forma, obsah a umístění takového štítu musí být nejdříve schváleno objednatелеm.
25. Dnem převzetí staveniště přebírá zhotovitel odpovědnost za veškeré škody způsobené na majetku, zdraví, životním prostředí apod. vzniklé v souvislosti s plněním díla, a to až do doby předání řádně provedeného díla objednateli (včetně vyklizení staveniště).

Stavební deník

26. Zhotovitel je povinen vést stavební deník v souladu se zákonem č. 283/2021 Sb., stavební zákon, ve znění pozdějších předpisů a v souladu s prováděcími předpisy stavebního zákona ve znění pozdějších předpisů. Zhotovitel vede stavební deník ode dne předání a převzetí staveniště (včetně), a to až do dne odstranění veškerých vad a nedodělků. Poté je zhotovitel povinen předat originál stavebního deníku objednateli.
27. Zápisy do stavebního deníku se provádí v originále a dvou kopiích. Zhotovitel zajistí, aby byl stavební deník přístupný po celou dobu realizace díla na místě stavby pro objednatele nebo osobu jím pověřenou a pro TDS. Jednu kopii zápisů je zhotovitel povinen předat objednateli (TDS) nejméně 1x měsíčně, pokud se strany nedohodnou jinak.

28. Do stavebního deníku zapisuje zhotovitel veškeré skutečnosti rozhodné pro provádění díla, a to zejména časový postup prací, odchylky od zadání a jejich důvod, dále klimatické podmínky (teplota, počasí), za kterých byly práce prováděny. Zápisy do stavebního deníku provádí zhotovitel vždy v ten den, kdy byly práce provedeny nebo kdy nastaly okolnosti, které jsou předmětem zápisu.
29. Všechny listy stavebního deníku musí být očíslovány. Ve stavebním deníku nesmí být vynechána volná místa.
30. V případě neočekávaných událostí nebo okolností mající zvláštní význam pro další postup stavby pořizuje zhotovitel i příslušnou fotodokumentaci, která se stane součástí stavebního deníku.
31. Zápisem do stavebního deníku nelze měnit obsah této smlouvy, zápis do stavebního deníku ani nezakládá nárok na změnu smlouvy.
32. Zhotovitel zajistí vedení stavby stavbyvedoucím v souladu se zákonem č. 283/2021 Sb., stavební zákon, ve znění pozdějších předpisů a v souladu s prováděcími předpisy stavebního zákona ve znění pozdějších předpisů.
33. Stavbyvedoucím se rozumí osoba, která zabezpečuje odborné vedení provádění stavby a má pro tuto činnost oprávnění podle zvláštního právního předpisu (zákon č. 360/1992 Sb., o výkonu povolání autorizovaných architektů a o výkonu povolání autorizovaných inženýrů a techniků činných ve výstavbě, ve znění pozdějších předpisů).
34. Zhotovitel určuje stavbyvedoucím na stavbě Ing. Michala Baranijaka, číslo autorizace stavbyvedoucího 37225 (v seznamu autorizovaných osob vedeném ČKAIT je veden pod číslem 0402265). V případě, změny stavbyvedoucího je povinen tuto změnu Zhotovitel písemně (doporučenou poštou nebo do datové schránky) oznámit Objednateli neprodleně, nejpozději do 2 pracovních dnů od změny. V písemném oznámení uvede jméno, příjmení a číslo autorizace nového stavbyvedoucího.
35. Stavbyvedoucí je povinen se účastnit předání staveniště, předání díla a všech kontrolních dnů na stavbě.
36. Zhotovitel se zavazuje v rámci plnění této smlouvy zajistit plnění veškerých povinností vyplývajících z právních předpisů, zejména pak z oblasti pracovněprávních předpisů; zajistit zaměstnávání osob podléhajících se na provádění díla v souladu s pracovněprávními předpisy, spravedlivé a důstojné pracovní podmínky, odpovídající odměňování a odpovídající úroveň bezpečnosti práce pro všechny osoby, které se budou podílet na plnění předmětu této zakázky a plnění těchto povinností zajistit i u svých poddodavatelů. Objednatel je oprávněn plnění těchto povinností kdykoliv kontrolovat, a to i bez předchozího ohlášení zhotovitelé. Je-li k provedení kontroly potřeba předložení dokumentů, zavazuje se zhotovitel k jejich předložení nejpozději do 2 pracovních dnů od doručení výzvy objednatele.

Předání a převzetí díla

37. Vlastníkem zhotovovaného díla je od počátku objednatel, nebezpečí škody na díle nese od předání staveniště až do konečného převzetí řádně provedeného díla bez vad a nedodělků objednatel zhotovitel. Vlastnické právo k věcem určeným k zahrnutí do díla přechází na objednatele okamžikem, kdy se stanou součástí díla. Zhotovitel prohlašuje, že má zajištěno, že vlastnické právo k materiálům či jiným movitým věcem použitým při plnění díla nebo jejich

částem přechází na objednatele bez právních či jiných vad každým jejich zapracováním do díla a že zhotovitel je vlastním těchto věcí nebo že má výslovný písemný souhlas poddodavatelů k převodu vlastnického práva na objednatele. Výslovně se stanoví, že zhotovitel je povinen zajistit respektování tohoto ustanovení poddodavatelem.

38. Objednatel převezme dílo, bude-li toto řádně provedeno co do funkčnosti, kompletnosti, dosahování projektovaných parametrů, objemu i jakosti v souladu se smlouvou a příslušnými právními předpisy a předá-li mu zhotovitel veškerou dokumentaci a doklady, uvedené v odst. 42 tohoto čl. VI. Objednatel má právo odmítnout převzetí díla v případě zjištění jakékoli vady/nedodědku, může se však rozhodnout dílo převzít s ojedinelými drobnými vadami, které samy o sobě ani ve spojení s jinými nebrání užívání díla funkčně nebo esteticky. Objednatel však oproti ust. § 2628 občanského zákoníku nepřevzme dílo v případě, že by mělo vady, které by jakýmkoliv způsobem omezovaly užívání díla.
39. O předání a převzetí díla bude pořízen protokol, který písemně potvrdí obě smluvní strany (dále jen „**protokol o předání a převzetí díla**“). V Protokolu o předání a převzetí díla bude vždy obsaženo prohlášení, zda objednatel dílo přijímá s výhradami nebo bez výhrad stvrzené jeho podpisem. Protokol o předání a převzetí díla bez tohoto prohlášení nelze považovat za protokol o předání a převzetí řádně provedeného díla. V protokolu o předání a převzetí díla budou rovněž určeny konkrétní termíny pro odstranění jednotlivých drobných vad a nedodělků nebránících funkčnosti díla, s nimiž se objednatel rozhodl dílo převzít. Termíny pro odstranění vad a nedodělků nebudou delší než 7 kalendářních dnů, pokud nebude v protokolu o předání a převzetí díla smluvními stranami dohodnuto jinak.
40. Nedělnou součástí díla je dokumentace díla, kterou je zhotovitel povinen vypracovat a předat objednateli v níže uvedeném rozsahu a formátu společně s předáním dokončeného díla. Dokumentací díla se dle této smlouvy rozumí veškeré požadované dokumenty a dokumenty nezbytné dle dotčených právních předpisů, ČSN, eventuálně jiných technologických norem, zejména:
- a) dokumentace skutečného provedení stavby zpracovaná dle zákona č. 283/2021 Sb., stavební zákon, ve znění pozdějších předpisů a v souladu s prováděcími předpisy stavebního zákona ve znění pozdějších předpisů, případně dle předpisu, který tuto vyhlášku nahradí, v digitální podobě (dwg, pdf, doc nebo docx, xls nebo xlsx) a též v tištěné podobě ověřená v rámci kolaudace stavby stavebním úřadem;
 - b) revize, protokoly o předepsaných zkouškách;
 - c) doklad o likvidaci odpadu;
 - d) všechny doklady nezbytné k předání a převzetí díla a k vydání povolení k předčasnému užívání části stavby, resp. provedení kolaudačního řízení a k vydání kolaudačního souhlasu, jakož i provedení prací a činností, které případně vyplynou z požadavků uplatněných v rámci převzetí díla objednatelům a z řízení o povolení předčasného užívání části stavby, resp. kolaudačního řízení;
 - e) atesty / prohlášení o shodě na veškerý použitý materiál / celou stavbu;
 - f) manuály provozu a údržby, provozní dokumentace, týkající se následného provozu, obsluhy a údržby díla;

(dále jen jako „dokumentace zhotovitele“). Zhotovitel je povinen předávat objednateli dokumentaci zhotovitele vztahující se k určité etapě díla i při dokončení a předání jednotlivých etap/částí díla.

Záruka za provedení díla

41. Zhotovitel se za účelem zajištění řádného plnění svých povinností z této smlouvy zavazuje na své náklady obstarat a objednateli ve lhůtě 4 týdnů po obdržení výzvy k plnění dle čl. IV. odst. 1 této smlouvy předložit bankovní záruku za provedení díla ve výši 10 % z celkové ceny díla. Bankovní záruka bude vydána bankou, která má povolení ČNB působit jako banka na území České republiky podle zákona č. 21/1992 Sb., o bankách, ve znění pozdějších předpisů.
42. Prostřednictvím bankovní záruky za provedení díla budou zajištěny veškeré peněžité nároky objednatele vyplývající z prodlení zhotovitele s plněním díla, smluvních pokut za prodlení s plněním díla a náhrady škody zjištěné v době provádění díla.
43. Platnost bankovní záruky za provedení díla bude alespoň 60 kalendářních dnů ode dne předání a převzetí díla dle odst. 41. tohoto článku smlouvy shora.
44. Bankovní záruka za provedení díla bude poskytnuta písemnou formou, přičemž musí být neodvolatelná, bezpodmínečná a splatná na první výzvu objednatele, ve které objednatel pouze uvede závazek, s jehož splněním je zhotovitel v prodlení, a výši takto vzniklé pohledávky. Objednatel v takovém případě písemně vyžve banku, která příslušnou bankovní záruku poskytla, ke splnění jejích závazků z dané bankovní záruky. Banka, která uvedenou bankovní záruku poskytla, nemůže vůči objednateli uplatnit námitky, které by byl oprávněn vůči objednateli namítnout zhotovitel.
45. Dojde-li po dobu trvání bankovní záruky za provedení díla k jejímu čerpání, je zhotovitel povinen do 30 kalendářních dnů nahradit bankovní záruku, z níž bylo čerpáno, novou bankovní zárukou s podmínkami a výší odpovídající nahrazené bankovní záruce za provedení díla.
46. Originál bankovní záruky za provedení díla vrátí objednatel zhotoviteli, resp. vystavující bance na jeho/její písemnou žádost po uplynutí 60 dní ode dne řádného předání a převzetí díla bez vad a nedodělků.

VII. ODPOVĚDNOST ZA VADY, ZÁRUKA

1. Zhotovitel poskytuje záruku za jakost díla v délce 60 měsíců, zejména za to, že dílo bude zhotoveno podle podmínek stanovených touto smlouvou, a že po dobu záruční doby bude mít dílo vlastnosti dohodnuté v této smlouvě a vlastnosti stanovené právními předpisy, případně vlastnosti obvyklé, a že dílo bude po celou záruční dobu plně funkční, použitelné a bude prosté vad.
2. Zhotovitel poskytuje dále na jednotlivé části díla záruku na jakost v tomto rozsahu:

Fotovoltaické moduly	20 LET (DOPLEM DODAVATEL) záruka na výkon s max. lineárním poklesem na 80 % původního výkonu garantovaná výrobcem Pozn. zadavatele: musí být minimálně 20letá
Měniče	15 LET (DOPLEM DODAVATEL) produktová záruka garantovaná výrobcem Pozn. zadavatele: musí být minimálně 15letá

Záruka	10 LET (DOPLNĚ DODAVATEL) záruka výrobce či dodavatele na jeho bezodkladnou výměnu či adekvátní náhradu v případě poruchy či poškození Pozn. zadávatele: musí být minimálně 10letá
Stavební montážní práce	v délce 5let záruka na stavební montážní práce

- Záruční doba počíná běžet dnem předání a převzetí díla prostého bez vad a nedodělků stvrzeného písemným předávacím protokolem podepsaným oběma smluvními stranami. V případě, že objednatel převezme předmět díla s vadami a/nebo nedodělků, počíná záruční doba běžet až ode dne odstranění poslední vady nebo nedodělků zjištěných při předání a převzetí předmětu díla.
 - Zhotovitel odpovídá za vady, jež má dílo v okamžiku jeho předání a dále odpovídá za vady díla vyššího jevo po celou dobu záruční doby, bez ohledu na to, kdy vada vznikla.
 - Záruční doba neběží ode dne oznámení vady, na níž se vztahuje záruka, do doby odstranění této vady, tj. o tuto dobu se prodlužuje záruka.
 - Oznámení vady lze učinit nejpozději do posledního dne záruční doby, přičemž i oznámení vady odeslané objednatelem v poslední den záruční doby se považuje za včas učiněné.
 - V oznámení vady musí být vady popsány nebo uvedeno, jak se projevují. Dále v oznámení vady objednatel uvede, jakým způsobem požaduje sjednat nápravu. Objednatel je oprávněn požadovat zejména:
 - odstranění vady dodáním náhradního plnění (u vad materiálů, zařízovacích předmětů, technologií apod.),
 - odstranění vady opravou, je-li vada opravitelná
 - slevou z ceny díla
 - odstoupením od smlouvy.
- Objednatel je oprávněn vybrat si způsob, který mu nejlépe vyhovuje. Ostatní práva objednatele vyplývající z občanského zákoníku tímto nejsou omezena.
- Zhotovitel je povinen zajistit odstranění vad dále zjištěných v průběhu záruční doby. Zhotovitel je povinen zahájit odstraňování vady nejpozději do 24 hodin (bez ohledu na pracovní či nepracovní dny) od nahlášení vad objednatelem, a to i v případě, že práva objednatele z oznámené vady neuznává. Oznámení vad bude objednatel zasílat na e-mailovou adresu info@energylink.cz. Náklady na odstranění oznámené vady nese zhotovitel. Ve sporných případech nese zhotovitel náklady až do doby, než se prokáže, zda byla vada oznámena a práva objednatele z vadného plnění uplatněna oprávněně. Místní šetření k uznání vady musí být zhotovitelem provedeno do 3 pracovních dnů od jejího oznámení, pokud se nejedná o havárii, či vadu bráničů užívání, u níž bude provedeno neprodleně po oznámení. Pokud nebude provedeno v těchto lhůtách, má se za to, že zhotovitel vadu uznal.
 - Prokáže-li se ve sporných případech, že objednatel oznámil vadu a práva z vadného plnění uplatnil neoprávněně, tzn. že jím oznámená vada není vadou díla, resp. záruční vadou, je objednatel povinen uhradit zhotoviteli veškeré náklady zhotovitelem účelně vynaložené

v souvislosti s odstraněním neoprávněně oznámené vady.

10. Za závažnou vadu není považována vada, která vznikla v důsledku nesprávných pokynů či podkladů objednatele k provádění díla, u kterých zhotovitel za takovou vadu neodpovídá, pokud na nesprávnost pokynů či podkladů objednatele písemně upozornil a objednatel na splnění nesprávného pokynu či podkladu nadále písemně trval. V takovém případě je zhotovitel oprávněn na základě požadavku objednatele takové vady odstranit na náklady objednatele.
11. Objednatel je povinen zajistit pracovníkům zhotovitele přístup do prostor nezbytných pro odstranění vady. Pokud tak neučiní, není zhotovitel v prodlení s termínem přistoupení k odstranění vady ani s termínem pro odstranění vady.
12. Zhotovitel se zavazuje odstranit oznámené vady:
 - označené objednatelem jako bránič užívání díla do 48 hodin od oznámení vady dle odst. 8 tohoto čl. VII., pokud se smluvní strany písemně nedohodnou jinak;
 - drobné vady nebránič užívání do 7 pracovních dnů od oznámení vady dle odst. 8 tohoto čl. VII., pokud se smluvní strany písemně nedohodnou jinak;
 - vady většího rozsahu s potřebou vypracování technologického postupu do 30 kalendářních dnů od oznámení vady dle odst. 8 tohoto smlouvy šora, pokud se smluvní strany písemně nedohodnou jinak.
13. O odstranění oznámené vady sepíše objednatel protokol, ve kterém potvrdí odstranění vady nebo uvede důvody, pro které odmítá opravu převzít.
14. Nepřistoupí-li zhotovitel k započítání s odstraněním oznámené vady většího rozsahu s potřebou vypracování technologického postupu ani do 15 dnů po obdržení oznámení vady učiněné objednatelem, je objednatel oprávněn pověřit odstraněním vady jinou odbornou právnickou nebo fyzickou osobu, aniž by mu tímto zaniklo právo na záruku od zhotovitele. Veškeré takto vzniklé náklady uhradí objednateli zhotovitel.
15. V případě, že zhotovitel bude v prodlení s odstraněním oznámené vady, je objednatel oprávněn odstranění vady provést sám nebo prostřednictvím třetí osoby na náklady zhotovitele. Náklady s tím spojené je zhotovitel povinen uhradit objednateli do 15 kalendářních dnů po obdržení písemné výzvy k úhradě. Odstranění vady svépomocí nebo prostřednictvím třetí osoby nemá vliv na poskytnutou záruku za jakost dle této smlouvy.
16. Kromě povinnosti zhotovitele ze záruky a odpovědnosti za vady uvedených výše je zhotovitel povinen uhradit objednateli vzniklé škody, které Objednateli vzniknou v souvislosti s vadným plněním zhotovitele. Zhotovitel se zavazuje poskytnout Objednateli ke dni předání převzetí díla dle článku VI. odst. 41 této smlouvy, jako jistotu na splnění povinnosti zhotovitele z jeho odpovědnosti za vady v záruční době, bankovní záruku ve výši 5% z celkové ceny díla dle čl. III. odst. 2 této smlouvy. Bankovní záruka bude vydána bankou, která má povolení ČNB působit jako banka na území České republiky podle zákona č. 21/1992 Sb., o bankách, ve znění pozdějších předpisů. Originál bankovní záruky předá zhotovitel objednateli nejpozději k termínu předání a převzetí díla. Nebude-li předána bankovní záruka, není objednatel povinen dílo převzít.
17. Prostřednictvím bankovní záruky za kvalitu díla budou zajištěny veškeré peněžité nároky objednatele vyplývající z prodlení zhotovitele s odstraněním vad oznámených v záruční době, smluvních pokut za prodlení s odstraněním oznámených vad, náhrady škody, úhrady nákladů na

odstranění oznámených vad třetí osobou, na které vznikne objednateli nárok.

18. Platnost bankovní záruky za kvalitu díla bude alespoň 90 kalendářních dnů ode dne uplynutí záruční doby dle odst. 1 tohoto článku smlouvy.
19. Bankovní záruka za kvalitu díla bude poskytnuta písemnou formou, přičemž musí být neodvolatelná, bezpodmínečná a splatná na první výzvu objednatel, ve které objednatel pouze uvede závazek, s jehož splněním je zhotovitel v prodlení, a výši takto vzniklé pohledávky. Objednatel v takovém případě písemně vyzve banku, která příslušnou bankovní záruku poskytla, ke splnění jejich závazků z dané bankovní záruky. Banka, která uvedenou bankovní záruku poskytla, nemůže vůči objednateli uplatnit námitky, které by byl oprávněn vůči objednateli namítnout zhotovitel.
20. Dojde-li po dobu trvání bankovní záruky za kvalitu díla k jejímu čerpání, je zhotovitel povinen do 30 kalendářních dnů nahradit bankovní záruku, z níž bylo čerpáno, novou bankovní zárukou s podmínkami a výši odpovídající nahrazené bankovní záruce za kvalitu díla.
21. Dojde-li dle této smlouvy k prodloužení záruční doby dle odst. 1 tohoto článku smlouvy, je zhotovitel povinen adekvátně prodloužit délku bankovní záruky za kvalitu díla.
22. Originál bankovní záruky za kvalitu díla vrátí objednatel zhotoviteli, resp. vystavující bance na jeho/její písemnou žádost po uplynutí 90 dní od konce záruční doby.

VIII. POJIŠTĚNÍ ODPOVĚDNOSTI ZA ŠKODU

1. Zhotovitel se zavazuje udržovat v platnosti a účinnosti po celou dobu provádění díla a trvání záruky za jakost pojištnou smlouvu, jejímž předmětem je pojištění odpovědnosti za škodu způsobenou zhotovitelem třetí osobě (zejména objednateli), a to tak, že limit pojistného plnění vyplývající z pojistné smlouvy, nesmí být nižší než 10.000.000 Kč.
2. Zhotovitel je povinen předložit objednateli kopii pojistné smlouvy, v níž bude zhotovitelem sjednáno pojištění, a které bude splňovat podmínky stanovené touto smlouvou (dále jen „pojistná smlouva“), případně pojistný certifikát, pokud z něj bude patrné splnění podmínek na pojištění stanovených touto smlouvou, a to kdykoliv na výzvu objednatel.
3. Zhotovitel se dále zavazuje umožnit objednateli, a to kdykoliv po dobu trvání této smlouvy, nahlédnout do originálu pojistné smlouvy.
4. Porušení povinnosti zhotovitele mít uzavřenou pojistnou smlouvu v souladu s touto smlouvou, se považuje za podstatné porušení smlouvy a je důvodem k odstoupení od smlouvy ze strany objednatel.
5. Zhotovitel se zavazuje zajistit, aby všichni poddodavatelé podléající se na provádění díla měli uzavřeno pojištění odpovědnosti za škodu/újmou způsobenou třetími osobami v rozsahu pojistného plnění přiměřeného výši způsobené škody, kterou je možné s ohledem na činnost prováděnou poddodavatelem předpokládat, minimálně však ve výši odpovídající výši dodávky prováděné poddodavatelem bez DPH. Na žádost objednatel je zhotovitel povinen prokázat pojištění poddodavatelů.
6. Zhotovitel je povinen učinit veškerá opatření potřebná k odvrácení škody nebo k jejímu zmírnění. Zhotovitel se zavazuje nahradit objednateli nebo třetími osobám v plné výši škodu, která vznikla při provádění díla nebo v souvislosti s ním. Zhotovitel odpovídá za činnost všech

osob, které k plnění předmětu smlouvy použije, včetně svých subdodavatelů.

7. Zhotovitel rovněž nese nebezpečí škody na věcech předaných mu objednatelům k provedení díla.
8. Zhotovitel je povinen bezodkladně oznámit objednateli škodu, ztrátu nebo jakoukoliv jinou újmu vzniklou při provádění díla, způsobenou jím nebo třetí osobou. O vzniklé škodě sepiší smluvní strany zápis.

IX. SANKČNÍ UJEDNÁNÍ

1. Dodržení termínu dokončení a kvalitního a řádného provedení díla a dodržení platebních podmínek se považuje za podstatnou smluvní povinnost smluvních stran.
2. Pokud bude zhotovitel v prodlení se zahájením provádění díla dle čl. IV. odst. 1 nebo provedením díla dle čl. IV. odst. 2 (iii) této smlouvy, má objednatel právo požadovat uhrazení smluvní pokuty ze strany zhotovitele ve výši 0,1 % z celkové ceny díla bez DPH za každý i započatý den prodlení. Pro určení doby prodlení zhotovitele pro účely stanovení smluvní pokuty dle předchozí věty se posledním dnem prodlení rozumí den, kdy objednatel protokolárně převezme dílo bez výhrad, případně s výhradou odstranění vad a nedodělků nebránících užití díla.
3. Pokud bude zhotovitel provádět dílo v rozporu s touto smlouvou nebo projektovou dokumentací, má objednatel právo požadovat uhrazení smluvní pokuty ze strany zhotovitele ve výši 5.000,- Kč za každý zjištěný případ provádění díla v rozporu se smlouvou nebo projektovou dokumentací.
4. Pokud zhotovitel nezahájí odstraňování oznámené vady bránící řádnému užívání díla v termínu dle čl. VII. odst. 8. této smlouvy, má objednatel právo požadovat uhrazení smluvní pokuty ze strany zhotovitele ve výši 2.000,- Kč za každou i započatou hodinu prodlení.
5. Pokud bude zhotovitel v prodlení se splněním povinnosti odstranit oznámenou vadu v termínu dle této smlouvy, bude zhotovitel povinen uhradit smluvní pokutu ve výši 5.000,- Kč za každý i započatý den prodlení se splněním povinnosti reklamovanou vadu ve sjednaném termínu odstranit, a to za každou takovou včas neodstraněnou vadu. Pro vyloučení pochybností smluvní strany stanoví, že tato smluvní pokuta se vztahuje jak na případ prodlení zhotovitele s odstraněním záruční vady, tak na případ prodlení zhotovitele s odstraněním vady zjištěné při předání díla.
6. Pokud zhotovitel nevyklidí staveniště – místo plnění a neodstraní zařízení staveniště v termínu stanoveném pro řádné provedení díla, má objednatel právo požadovat uhrazení smluvní pokuty ze strany zhotovitele ve výši 5.000,- Kč za každý i započatý den prodlení.
7. Pokud zhotovitel nebude udržovat v platnosti a účinnosti pojistnou smlouvu dle čl. VIII. odst. 1 této smlouvy nebo objednateli nepředloží kopii pojistné smlouvy, případně pojistný certifikát dle čl. VIII. odst. 2 této smlouvy, má objednatel nárok na smluvní pokutu ve výši 10.000,00 Kč za každý jednotlivý případ, kdy zhotovitel nesplní svůj závazek dle čl. VIII. odst. 1 a/nebo 2 této smlouvy.
8. Pokud objednatel zjistí, že zhotovitel porušuje předpisy, týkající se bezpečnosti a ochrany zdraví při práci na stavbě a/nebo požární ochrany, má objednatel právo požadovat uhrazení smluvní pokuty ze strany zhotovitele, a to ve výši 5.000,- Kč za každý zjištěný případ porušení BOZP/PO.

9. Pokud zhotovitel nepředloží nebo nebude aktualizovat seznam poddodavatelů nebo použije poddodavatele v rozporu s touto smlouvou, má objednatel nárok na smluvní pokutu ve výši 15.000,00 Kč za každý jednotlivý případ, kdy zhotovitel nepředložil nebo neaktualizoval příslušný seznam nebo každý jednotlivý případ, kdy použil poddodavatele v rozporu s touto smlouvou.
10. Pokud zhotovitel v rozporu s touto smlouvou převede svá práva a/nebo povinnosti ze smlouvy nebo její části na třetí osobu bez předchozího výslovného souhlasu objednatele, má objednatel nárok na smluvní pokutu ve výši 500.000,00 Kč, a to i v případě, že by se takový převod ukázal být neplatný.
11. Pokud zhotovitel dá do zástavy nebo postoupí pohledávku z této smlouvy bez předchozího písemného souhlasu objednatele, má objednatel nárok na smluvní pokutu ve výši 20 % z hodnoty zastavené nebo postoupené pohledávky, minimálně však ve výši 5.000,00 Kč, a to za každý jednotlivý případ takového postoupení nebo zastavení, a to i v případě, kdy by se postoupením nebo zastavením ukázalo jako neplatné.
12. Pokud bude objednatel v prodlení se zaplacením ceny díla, sjednávají si smluvní strany možnost uplatnění úroku z prodlení ve výši 0,05 % z dlužné částky za každý i započatý den prodlení.
13. Ujednání o smluvních pokutách v této smlouvě nemají vliv na právo objednatele na náhradu škody vzniklé z porušení zhotovitelovy povinnosti, ke kterému se smluvní pokuta vztahuje. a to v rozsahu převyšujícím částku smluvní pokuty. Smluvní strany se dohodly, že ustanovení § 2050 občanského zákoníku se nepoužije.
14. Oprávněnost nároku na smluvní pokutu není podmíněna žádnými formálními úkony ze strany objednatele.
15. Pokud není v této smlouvě uvedeno jinak, zaplacení smluvní pokuty objednatel nezbujuje zhotovitele závazku splnit povinnosti dané touto smlouvou.
16. Smluvní pokuty jsou splatné na základě faktury, jež bude přílohou výzvy k úhradě, splatnost této faktury bude 30 kalendářních dní.
17. Zhotovitel prohlašuje, že smluvní pokuty sjednané ve Smlouvě přiměřeně vzhledem k povinnostem, k jejichž splnění se váží.

X. ODSTOUPENÍ OD SMLOUVY

1. Od této smlouvy může odstoupit kterákoliv smluvní strana dle pravidel stanovených občanským zákoníkem.
2. Objednatel má právo odstoupit od smlouvy zejména, když:
 - c) Zhotovitel je v prodlení s řádným provedením díla delším než 30 kalendářních dní.
 - d) Zhotovitel přeneše v rozporu s touto smlouvou svá práva nebo povinnosti plynoucí zhotoviteli z této smlouvy na jiný subjekt.
 - e) Zhotovitel neumožní objednateli provádění kontrol a zkoušek díla nebo jeho části a nezjedná nápravu ani na základě písemného upozornění objednatele a ve lhůtě stanovené mu objednatelem.
 - f) Zhotovitel nebo jeho poddodavatelé opakovaně (tj. více jak 2x) nebo podstatným způsobem poruší na pracovišti pravidla bezpečnosti práce, protipožární ochrany, ochrany

zdraví při práci či jiné bezpečnostní předpisy a pravidla.

- g) Zhotovitel neprovádí dílo podle smlouvy a nezjedná nápravu ani na základě písemného upozornění objednatele a ve lhůtě stanovené mu objednatelem.
 - h) Zhotovitel neplní některou z povinností stanovených mu touto smlouvou a nezjedná nápravu ani na základě písemného upozornění objednatele a ve lhůtě stanovené mu objednatelem.
 - i) Zhotovitel provedl dílo nebo jeho část v rozporu se smlouvou a nezjednal nápravu ani na základě písemného upozornění objednatele a ve lhůtě stanovené mu objednatelem.
 - j) Zhotovitel neobstarává, zanedbává obstarávání, odmítá nebo není schopen obstarat potřebné věci, služby nebo pracovní síly k provádění díla v souladu se smlouvou a nedá objednateli na výzvu objednatele a ve lhůtě objednatelem stanovené dostatečnou záruku toho, že dílo bude provedeno v souladu se smlouvou.
 - k) Zhotovitel nezahájí provádění díla ani ve lhůtě 10 dnů ode dne, kdy měl plnění díla zahájit (nebo převzít staveniště).
3. Zhotovitel má právo odstoupit od smlouvy v případě podstatného porušení smlouvy objednatelem, kterým kromě případů odstoupení zhotovitele výslovně uvedených v ostatních ustanoveních je, když se objednatel přes opakovaně (tj. více jak 2x) upozornění zpozdil o více než 30 dnů s úhradou ceny díla nebo její části na základě faktury, kterou přijal a nevrátil v souladu s touto smlouvou.
 4. Odstoupení musí být učiněno písemně a oznámeno druhé smluvní straně. V odstoupení musí být dále uveden důvod, pro který strana od smlouvy odstupuje. Účinky odstoupení nastávají dnem doručení písemného oznámení o odstoupení druhé smluvní straně.
 5. Objednatel je dále oprávněn od této smlouvy odstoupit v případě, že rozhodnutím poskytovatele dotace dojde k odebrání či krácení podpory na realizaci projektu (provedení díla). V těchto případech má zhotovitel nárok na zaplacení poměrné části ceny díla odpovídající rozsahu provedeného díla.
 6. Při zjištění opakovaného porušování povinností zhotovitele dle této smlouvy je objednatel oprávněn od smlouvy bez dalšího odstoupit, aniž by zhotoviteli stanovil lhůtu pro sjednání nápravy.
 7. Odstoupení od smlouvy se nedotýká nároku na náhradu škody či smluvní pokuty. Odstoupení od smlouvy se rovněž nedotýká ujednání, která mají vzhledem ke své povaze zavazovat smluvní strany i po odstoupení od smlouvy, zejména ujednání o způsobu řešení sporů.

XI. PODDODAVATELÉ

1. Zhotovitel se zavazuje provést dílo svým jménem a na vlastní odpovědnost, náklady a nebezpečí. Zhotovitel je oprávněn zajišťovat plnění části díla prostřednictvím poddodavatele (ů). V případě, že zhotovitel pověří prováděním části díla jinou osobu (poddodavatele), má vždy odpovědnost, jako by dílo prováděl sám.
2. Zhotovitel je povinen předložit objednateli seznam poddodavatelů, kteří se na provádění díla budou podílet. Seznam poddodavatelů je obsažen v příloze č. 5 této smlouvy a zhotovitel je

povinen vést a průběžně aktualizovat seznam všech svých poddodavatelů, kteří mu poskytli plnění určené k plnění předmětu této smlouvy, a to včetně specifikace jejich podílu na plnění předmětu této smlouvy. Objednatel je oprávněn požádat zhotovitele o předložení průběžně vedeného seznamu poddodavatelů kdykoliv, a to i opakovaně. Seznam poddodavatelů je zhotovitel povinen předat objednateli do 2 pracovních dnů od obdržení žádosti objednatel. Aktualizace seznamu poddodavatelů v průběhu doby provádění díla se nepovažuje za změnu smlouvy.

3. V případě, že zhotovitel v souladu se zadávací dokumentací prokázal část kvalifikace prostřednictvím poddodavatele, musí tento poddodavatel i tomu odpovídající část plnění poskytovat. Zhotovitel je oprávněn změnit poddodavatele, pomocí kterého prokázal část splnění kvalifikace, jen ze závažných důvodů a s předchozím písemným souhlasem objednatel, přičemž nový poddodavatel musí disponovat minimálně stejnou kvalifikací, kterou původní poddodavatel prokázal za zhotovitele. Stejně tak případná změna poddodavatele uvedeného v seznamu poddodavatelů v nabídce zhotovitele musí být předem odsouhlasena objednatel. Objednatel nesmí souhlas se změnou poddodavatele bez objektivních důvodů odmítnout, pokud mu budou příslušné doklady předloženy.
4. Zhotovitel je povinen při předání díla předložit objednateli kompletní seznam poddodavatelů, kteří se na provádění díla podíleli spolu s uvedením konkrétních činností, které v rámci provádění díla poskytly.
5. Řetězenci poddodavatelů je možné pouze s předchozím písemným souhlasem objednatel. Případní poddodavatelé poddodavatelů zhotovitele musí být objednatel schváleni postupem upraveným výše a musí být uvedeni v příloze č. 5 této smlouvy. Zhotovitel je povinen zajistit dodržování těchto povinností poddodavatelů.
6. Vůči všem svým poddodavatelům je zhotovitel povinen zajistit funkční systém kontroly obchodních partnerů ve vztahu k mezinárodním sankcím vyplývajícím zejména z předpisů a rozhodnutí orgánů Evropské unie, Organizace spojených národů a Rady Evropy.
7. Zhotovitel prohlašuje, že žádný z poddodavatelů nepodléhá sankcím vyplývajícím zejména z předpisů a rozhodnutí orgánů Evropské unie, Organizace spojených národů a Rady Evropy a mezinárodní sankce podle zákona upravujícího provádění mezinárodní sankce a zavazuje se tuto skutečnost průběžně kontrolovat a prověřit každého svého případného nového poddodavatele.

XII. VYHRAZENÁ ZMĚNA ZÁVAZKU

1. Objednatel si nad rámec případných změn uvedených v jiných odstavcích této smlouvy vyhrazuje možnost změny závazku ze smlouvy, a to následovně:
 - a. v případě, že v průběhu trvání smlouvy na zakázku dojde ke změně (snížení/zvýšení) zákonné sazby DPH, bude cena předmětu zakázky upravena (snížena/zvýšena) tak, aby odpovídala takové změně zákonné sazby DPH;
 - b. v případě, že zhotovitel při realizaci díla prokazatelně doloží, že daná komponenta předmětu plnění není na trhu dostupná, může nabídnout k realizaci stejnou nebo lepší řešení, které však nepovede k navýšení celkové nabídkové ceny za realizaci díla. Současně takto instalované alternativní řešení nesmí porušit podmínky předběžného souhlasu provozovatele distribuční sítě.

- Objednatel si vyhrazuje právo na změnu zhotovitele v případě, pokud dojde objednatelům k odstoupení od smlouvy. V takovém případě je objednatel oprávněn oslovit dodavatele, který se dle hodnocení umístil jako druhý v pořadí, odmítne-li druhý v pořadí smlouvu plnit, pak třetí v pořadí atd. (dále jen „náhradní zhotovitel“) s tím, že dílo bude v takovém případě provedeno, popř. dokončeno, za cenu nabídnutou v nabídce náhradního zhotovitele. Případný rozdíl mezi cenou náhradního zhotovitele a zhotovitele je považován za škodu způsobenou zhotovitelem a objednatel má nárok na úhradu tohoto rozdílu vůči zhotoviteli. Tímto ustanovením není dotčena záruka zhotovitele za jakost již provedených částí díla, které si objednatel případně ponechá.

XIII. ASPEKTY ODPOVĚDNÉHO ZADÁVÁNÍ

- Zhotovitel podpisem smlouvy prohlašuje, že zajistí po celou dobu plnění veřejné zakázky plnění veškerých povinností vyplývajících z právních předpisů České republiky, zejména pak z předpisů pracovněprávních, předpisů z oblasti zaměstnanosti a bezpečnosti ochrany zdraví při práci, a to vůči všem osobám, které se na plnění veřejné zakázky podílejí.
- Zhotovitel podpisem smlouvy prohlašuje, že zajistí po celou dobu plnění veřejné zakázky řádné a včasné plnění finančních závazků svým poddodavatelům, kdy za řádné a včasné plnění se považuje plně uhrazení poddodavatelem vystavených faktur za plnění poskytnutá k plnění veřejné zakázky, a to vždy do 5 pracovních dnů od obdržení platby ze strany Objednatel za konkrétní plnění.

XIV. ZPRACOVÁNÍ A OCHRANA OSOBNÍCH ÚDAJŮ

- V případě, že v souvislosti s touto smlouvou dochází ke zpracování osobních údajů, jsou tyto zpracovávány v souladu s platnými právními předpisy, které upravují ochranu a zpracování osobních údajů, a to s nařízením Evropského parlamentu a Rady (EU) 2016/679 ze dne 27. 4. 2016 o ochraně fyzických osob v souvislosti se zpracováním osobních údajů a o volném pohybu těchto údajů a o zrušení směrnice 95/46/ES (obecné nařízení o ochraně osobních údajů), (dále jen „Nařízení“) a souvisejícími právními předpisy zejména zákonem č. 110/2019 Sb., o zpracování osobních údajů. Objednatel je dle Nařízení správcem osobních údajů. Podrobnosti ke zpracování osobních údajů jsou uvedeny v dokumentu nazvaném informace subjektu údajů o zpracování osobních údajů zveřejněném na webu objednatel.

XV. PLATNOST, ÚČINNOST A UKONČENÍ SMLOUVY

- Tato smlouva vzniká dohodou o celém jejím obsahu a nabývá platnosti dnem podpisu obou smluvních stran. Účinností smlouva nabývá zveřejněním v registru smluv. Smlouvou se v registru smluv zavazuje uveřejnit objednatel.
- Tato smlouva vedle splnění může zaniknout též:
 - písemnou dohodou smluvních stran;
 - odstoupením dle čl. X této smlouvy.

XVI. ZÁVĚREČNÁ USTANOVENÍ

- Podkladem pro uzavření této smlouvy je nabídka zhotovitele (dále jen „nabídka zhotovitele“) ze dne 14. 4. 2024, kterou v postavení dodavatele podal do výběrového řízení na zakázku.

Podkladem pro uzavření této smlouvy je rovněž zadávací dokumentace k zakázce včetně všech jejích příloh.

2. Jestliže ze zadávací dokumentace k zakázce nebo nabídky zhotovitele vyplývají zhotoviteli povinnosti vztahující se k realizaci předmětu této smlouvy, avšak tyto povinnosti nejsou výslovně v této smlouvě uvedeny, smluvní strany se pro tento případ dohodly, že i tyto povinnosti zhotovitele jsou součástí obsahu závazkového vztahu založeného touto smlouvou a zhotovitel je povinen je dodržet.
3. V případě rozporu mezi zadávací dokumentací k zakázce a vlastním textem této smlouvy platí vlastní text smlouvy ve znění jejích příloh.
4. Objednatel a zhotovitel se zavazují, že obchodní a technické informace, které jim byly svěřeny druhou smluvní stranou, nepřístupní třetím osobám bez písemného souhlasu druhé smluvní strany a nepoužijí tyto informace pro jiné účely než pro plnění podmínek smlouvy. Povinnost mlčenlivosti dle tohoto odstavce se nevztahuje na zákonné povinnosti poskytnutí informace, informace, které zhotovitel sdělí svým poddodavatelům za podmínky, že je omezí na rozsah nutný pro splnění předmětu této smlouvy a zaváže je k povinnosti mlčenlivosti ve stejném rozsahu, a na informační povinnost objednatelů vůči poskytovateli dotace.
5. Zhotovitel je povinen na žádost objednatelů či příslušného kontrolního orgánu poskytnout jako osoba povinná součinnost při výkonu finanční kontroly v souladu s § 2 písm. e) zákona č. 320/2001 Sb., o finanční kontrole, ve znění pozdějších předpisů.
6. Objednatel uveřejní smlouvu uzavřenou na základě zakázky, a to na základě ustanovení zákona č. 340/2015 Sb., o zvláštních podmínkách účinnosti některých smluv a o registru smluv (zákon o registru smluv) ve znění pozdějších předpisů. Zhotovitel je oprávněn požadovat nezveřejnění některé části smlouvy nebo jejích příloh; takové žádosti vyhoví objednatel pouze v případě, že požadavek zhotovitele odpovídá platným právním předpisům.
7. Zhotovitel není oprávněn převést svá práva a povinnosti ze smlouvy nebo její části na třetí osobu bez předchozího výslovného písemného souhlasu objednatelů. Objednatel si tímto vyhrazuje právo takový souhlas neudělit, a to i bez udání důvodu. Za účelem zvážení, zda takový souhlas s převodem objednatel udělí či nikoli, je zhotovitel povinen mu opatřit a dodat veškeré informace a dokumenty, o které objednatel požádá. Tato smlouva není převoditelná ručopisem.
8. Objednatel je oprávněn postoupit práva a povinnosti z této smlouvy, s čímž tímto zhotovitel vyslovuje svůj souhlas.
9. Zhotovitel není oprávněn započíst své pohledávky za objednatelům proti pohledávkám objednatelů za zhotovitelem.
10. Zhotovitel se zavazuje nedat do zástavy a nepostoupit své pohledávky a závazky plynoucí ze smlouvy třetím osobám bez předchozího písemného souhlasu objednatelů.
11. Objednatel je oprávněn jednostranně započíst jakýkoliv svůj nárok (pohledávku) vzniklý na základě této smlouvy, a to jak splatný či nesplatný, proti ceně díla, která má být objednatelům v souladu s touto smlouvou uhracena bez ohledu na skutečnost, zda je již splatná či nikoli.
12. Zhotovitel nemá právo na náhradu škody a objednatel není povinen hradit škodu vzniklou zhotoviteli tím, že objednatel oprávněně započte svou pohledávku vůči pohledávce zhotovitele, tj. smluvní strany vylučují ust. § 1990 občanského zákoníku.

Příloha č. 3 zadávací dokumentace

13. Tuto smlouvu lze měnit a doplňovat pouze písemnými, vzestupně číslovanými dodatky, které budou za dodatek smlouvy výslovně označeny a podepsány oprávněnými zástupci smluvních stran.
14. Na otázky výslovně neupravené v této smlouvě se přiměřeně použijí ustanovení občanského zákoníku. Pro úpravu otázek neřešených v této smlouvě se vylučuje použití zvyklostí nebo praxe zavedené mezi smluvními stranami.
15. Případná nevynutitelnost nebo neplatnost kteréhokoliv článku, odstavce, nebo ustanovení této smlouvy nemá vliv na vynutitelnost nebo platnost ostatních ustanovení této smlouvy. V případě, že by jakýkoliv takovýto článek, odstavec nebo ustanovení mělo z jakéhokoliv důvodu pozbýt platnosti (zejména z důvodu rozporu s aplikovatelnými zákony a ostatními právními normami), provedou smluvní strany konzultace a dohodnou se na právně přijatelném způsobu provedení záměrů obsažených v té části smlouvy, jež pozbyla platnosti.
16. Objednatel a zhotovitel vynaloží veškeré úsilí, aby všechny spory, které případně vyplynou ze smlouvy nebo v souvislosti s ní, byly urovnány především oboustrannou dohodou. Strany se zavazují řešit spory vzniklé v souvislosti se smlouvou především smírnou cestou. Spory, jež nebude možné ve lhůtě do 30 dnů ode dne oznámení sporné otázky druhě smluvní straně vyřešit smírem, budou předloženy příslušnému obecnému soudu v České republice. Pokud objednatel nestanoví jinak, předložení sporu k řešení podle ustanovení tohoto článku neopravňuje zhotovitele k přerušení plnění povinností daných mu smlouvou.
17. Tato smlouva včetně příloh je vyhotovena v elektronickém originálu smlouvy s elektronickými podpisy nebo písemně ve dvou vyhotoveních.
18. Smluvní strany prohlašují, že se pečlivě seznámily s obsahem této smlouvy, smlouvě rozumí, souhlasí se všemi jejími částmi a jsou si vědomy veškerých práv a povinností, z této smlouvy vyplývajících, na důkaz tohoto připojují své podpisy.

Přílohou smlouvy je:

Příloha smlouvy č. 1 – Cenová nabídka (příloha č. 5 zadávací dokumentace)

Příloha smlouvy č. 2 – Studie stavebně-technologického řešení FVE (příloha č. 7 zadávací dokumentace)

Příloha smlouvy č. 3 – Kontaktní osoby objednatele a zhotovitele

Příloha smlouvy č. 4 – Harmonogram vlastní realizace díla

Příloha smlouvy č. 5 – Seznam poddodavatelů

Za objednatele:

Ing. Ondřej
Hlaváč

Digitálně podepsal
Ing. Ondřej Hlaváč
Datum: 2024.06.19
08:05:07 +02'00'

.....
Ing. Ondřej Hlaváč

předseda představenstva

Za zhotovitele:

Lukáš
Neufinger

Digitálně podepsal
Lukáš Neufinger
Datum: 2024.06.19
08:38:44 +02'00'

.....
Lukáš Neufinger

jednatel

Mgr. Klára
Sýkorová

Digitálně podepsal
Mgr. Klára Sýkorová
Datum: 2024.06.19
08:03:15 +02'00'

.....
Mgr. Klára Sýkorová

mistopředsedkyně představenstva

Libor
Brouček

Digitálně podepsal Libor Brouček,
IČO: 0142223490-NRACZ.25000761,
e-Signatures by Energysign s.r.o.,
o.p.s., IČO: Libor Brouček, Jm-Brouček,
gsm@namenslibor,
smlouva@ben19901919,
IČO: jednatel1622426145
Datum: 2024.06.19 16:55:07 +02:00

.....
Libor Brouček

jednatel



Ministerstvo životního prostředí



MODERNIZAČNÍ FOND

STAVEBNĚ TECHNOLOGICKÉHO ŘEŠENÍ
FOTOVOLTAICKÉ ELEKTRÁRNY

Instalace fotovoltaických systémů na objekty Statutárního města Pardubice

OBSAH:

1. Identifikace projektu/žadatele	3
1.1 Název projektu	3
1.2 Název programu	3
1.3 Název žadatele	3
1.4 Identifikační údaje zpracovatele	3
1.5 Datum zpracování.....	3
2. Údaje místa realizace fotovoltaické elektrárny (dále jen „FVE“)	4
2.1 Základní identifikace (popis, schéma, typ objektu nebo pozemku apod.)	4
2.2 Snímek katastrální, popř. ortofotomapa s vymezením pozemku	4
2.3 Fotodokumentace:	6
3. Popis nové FVE z pohledu povinných technických parametrů (specifická kritéria přijatelnosti) uvedených v podmínkách výzvy (textová část)	15
3.1 Typ FVE (systém na budově, pozemní instalace, akumulace ANO/NE apod.)	15
3.2 Popis technického řešení podmínek vyplývajících ze smlouvy o připojení, případně smlouvy o budoucí smlouvě o připojení k přenosové nebo distribuční soustavě.....	16
3.3 Definice typů instalovaných fotovoltaických modulů, měničů a elektrických akumulátorů z pohledu certifikace relevantních certifikačních orgánů	16
3.4 Definice minimálních účinností a dalších parametrů:	16
3.5 Definice garancí životnosti jednotlivých prvků FVE (fotovoltaické moduly, měniče, elektrické akumulátory a příp. elektrolyzéry)	17
4. Popis nových FVE z pohledu povinných technických parametrů (specifická kritéria přijatelnosti) uvedených v podmínkách výzvy (výkresová část).....	18
5. Seznam obrázků	20

1. IDENTIFIKACE PROJEKTU/ŽADATELE

1.1 Název projektu

Instalace fotovoltaických systémů na objekty Statutárního města Pardubice

1.2 Název programu

Výzva RES+ č. 4/2022 - Komunální FVE pro větší obce (energetická společnost)

1.3 Název žadatele

Služby města Pardubic, a.s.

Hůrka 1803, Bílé Předměstí, 530 12 Pardubice

IČ: 252 62 572

Zástupce: Ing. Ondřej Hlaváč

1.4 Identifikační údaje zpracovatele

VŠB-TUO, CEET, VEC

17. listopadu 2172/15

708 00 Ostrava-Poruba

IČ: 619 89 100

Vypracoval: Ing. Tomáš Puchor, Ph.D.

1.5 Datum zpracování

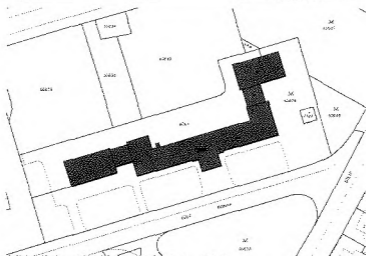
8.9.2023

2. ÚDAJE MÍSTA REALIZACE FOTOVOLTAICKÉ ELEKTRÁRNY (DÁLE JEN „FVE“)**2.1 Základní identifikace (popis, schéma, typ objektu nebo pozemku apod.)**

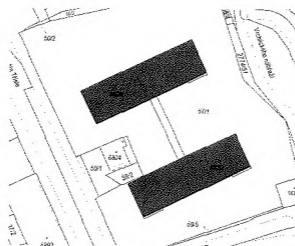
Stavby se nachází v obci Pardubice [555134], v katastrálním území Studánka [717843] a katastrálním území Pardubice [717657], okres Pardubice, Pardubický kraj. Na pozemku parcelních čísel 612/2, 612/1, 762, 763, 3958, 8829 a 8830 ve vlastnictví stavebníka. Nové FVE budou v rámci stavby napojeny do stávajících rozvodů v jednotlivých budovách. Budovy jsou napojeny na distribuční síť společnosti ČEZ Distribuce a.s.

2.2 Snímek katastrální, popř. ortofotomapa s vymezením pozemku.

Obrázek 1 - Katastrální území instalace FVE - Studánka [717843] - (Blahoutova č.p. 646, 647, 648, 649)

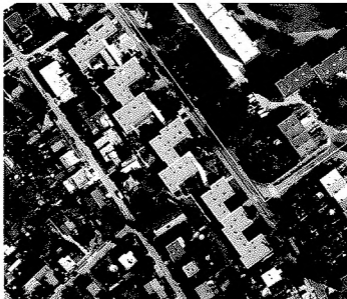


Obrázek 2 - Katastrální území instalace FVE - Pardubice [717657] - (Kotkova č.p. 1287)



Obrázek 3 - Katastrální území instalace FVE - Pardubice [717657] - (Na Trísle č.p. 70)

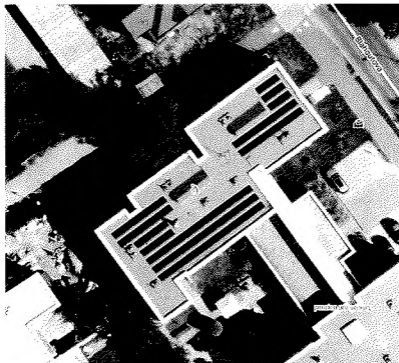
2.3 Fotodokumentace:



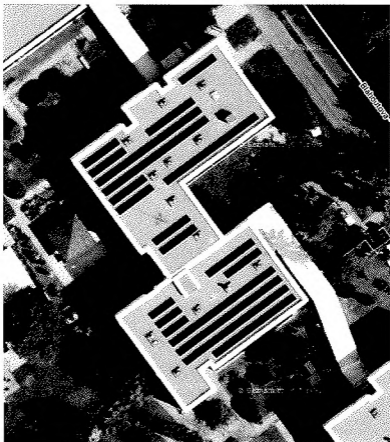
Obrázek 4 – Satelitní snímek Sociálních služeb města Pardubice (zdroj: mapy.cz)



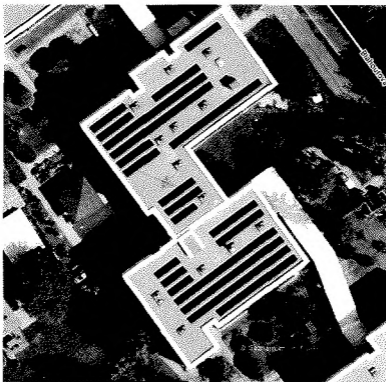
Obrázek 5 – fotodokumentace: Sociální služby města Pardubice (zdroj: mapy.cz)



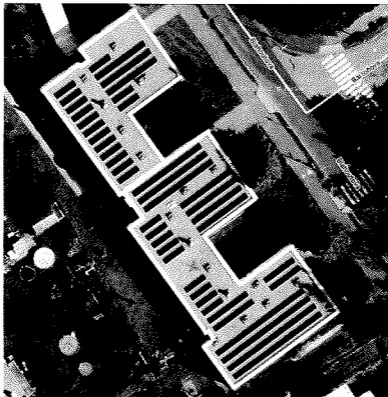
Obrázek 6 – rozmístění FV panelů na střeše pro odběrné místo č. 1 (Blahoutova č.p. 646)



Obrázek 7 – rozmístění FV panelů na střeše pro odběrné místo č. 2 (Blahoutova č.p. 647)



Obrázek 8 – rozmištění FV panelů na střeše pro odběrné místo č. 3 (Blahoutova č.p. 648)



Obrázek 9 – rozmístění FV panelů na střeše pro odběrné místo č. 4 (Blahoutova č.p. 649)



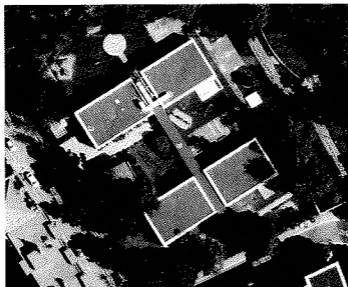
Obrázek 10 – Satelitní snímek Základní školy Kotkova č.p. 1287 (zdroj: mapy.cz)



Obrázek 11 – fotodokumentace: Základní škola Kotkova č.p. 1287 (zdroj: mapy.cz)



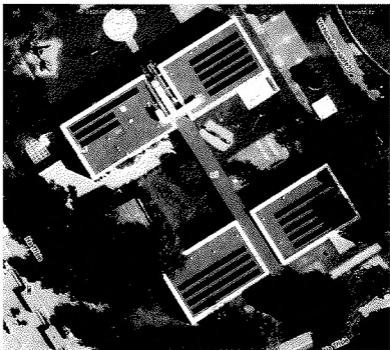
Obrázek 12 – rozmístění FV panelů na střeše pro odběrné místo č. 5 (Kotkova č.p. 1287)



Obrázek 13 – Satelitní snímek Mateřské školy Na Třísle č.p. 70 (zdroj: mapy.cz)



Obrázek 14 – fotodokumentace: Mateřská škola Na Třísle č.p. 70 (zdroj: mapy.cz)



Obrázek 15 – rozmístění FV panelů na střeše pro odběrné místo č. 6 (Na Třísle č.p. 70, parc. č. 8829, 8830)

3. POPIS NOVÉ FVE Z POHLEDU POVINNÝCH TECHNICKÝCH PARAMETRŮ (SPECIFICKÁ KRITÉRIA PŘIJATELNOSTI) UVEDENÝCH V PODMÍNKÁCH VÝZVY (TEXTOVÁ ČÁST)

3.1 Typ FVE (systém na budově, pozemní instalace, akumulace ANO/NE apod.)

Jednotlivé fotovoltaické elektrárny budou realizované formou instalace systémů na objekty.

První FVE bude obsahovat 64 panelů s celkovým výkonem 32,54 kWp a bude umístěna na střeše objektu Sociálních služeb města Pardubice s popisným číslem 646. Bude napojena na odběrné místo s EAN 859182400700243108 s jistěním 3x50A.

Druhá FVE bude obsahovat 98 panelů s celkovým výkonem 49,98 kWp a bude umístěna na střeše objektu Sociálních služeb města Pardubice s popisným číslem 647. Bude napojena na odběrné místo s EAN 859182400700301297 s jistěním 3x63A.

Třetí FVE bude obsahovat 98 panelů s celkovým výkonem 49,98 kWp a bude umístěna na střeše objektu Sociálních služeb města Pardubice s popisným číslem 648. Bude napojena na odběrné místo s EAN 859182400700243177 s jistěním 3x250A.

Čtvrtá FVE bude obsahovat 154 panelů s celkovým výkonem 78,54 kWp a bude umístěna na střeše objektu Sociálních služeb města Pardubice s popisným číslem 649. Bude napojena na odběrné místo s EAN 859182400700295510 s jistěním 3x80A.

Pátá FVE bude obsahovat 139 panelů s celkovým výkonem 70,89 kWp a bude umístěna na střeše objektu Základní školy Kotkova s popisným číslem 1287. Bude napojena na odběrné místo s EAN 859182400700239941 s jistěním 3x80A.

Šestá FVE bude obsahovat 98 panelů s celkovým výkonem 49,98 kWp a bude umístěna na střeše objektu Mateřské školy Na Třísle s popisným číslem 70. Bude napojena na odběrné místo s EAN 859182400700249391 s jistěním 3x100A.

Celkem bude instalováno 651 panelů.

Celkový výkon FVE se předpokládá na 332,01 kWp.

Základním prvkem FVE budou fotovoltaické panely, které přeměňují dopadající sluneční záření na stejnosměrný elektrický proud, který bude přiváděn na vstup měničů. Měniče přeměňují vstupní DC proud obvodu na výstupní síťovou třífázovou AC soustavu, která bude přes rozváděč RP-FVE napojena do rozvaděče NN.

Konstrukce pro část panelů bude vyrobená z nerezových plechů a bude bez zásahu do izolace střech a bude přitěžována betonovými tvárniciemi na střeše.

Provedení panelů je z monokrystalického křemíku v hliníkovém rámu a s horní krycí vrstvou ze skla a dolní krycí vrstvou z plastu.

3.2 Popis technického řešení podmínek vyplývajících ze smlouvy o připojení, případně smlouvy o budoucí smlouvě o připojení k přenosové nebo distribuční soustavě.

Konstrukce pro FV panely bude vyrobena z nerezových plechů. Panely budou instalovány pod uhlím 15° v případě ploché střechy. V případě šikmé střechy bude kopírován sklon střech. Orientace panelů bude na jihovýchod.

Měníče budou umístěny v stávajících rozvodnách. Na střeše budou také umístěny kabelové žlaby, ve kterých budou umístěny DC kabely stringů. Tyto kabelové trasy budou zároveň zinkované a budou opatřeny víky. Všechny kabelové trasy musí být vodivé spojeny a uzemněny. Napájecí kabely měničů budou sdružovány v rozváděči RP-FVE, který bude napojen do rozváděče NN. Místem připojení budou stávající odběrné místa daných objektů.

3.3 Definice typů instalovaných fotovoltaických modulů, měničů a elektrických akumulátorů z pohledu certifikace relevantních certifikačních orgánů

Fotovoltaické panely:

Jsou navrženy panely, které splňují požadavky IEC 61215, IEC61730

Střídače:

Jsou navrženy střídače, které splňují požadavky IEC-62109 a dále normy řady IEC 61000

Způsob řízení účinnosti a výkonů střídače:

Jsou definovány v podmínkách PPDS (Provozu přenosové distribuční soustavy) V podmínkách PPDS jsou definovány přesné požadavky na způsob řízení činného výkonu jednotlivých výrobních modulů a střídače musí regulaci umožňovat. Obecně lze konstatovat, že každý FV měnič, který distribuční společnost umožní připojit do distribuční soustavy, splňuje požadavky PPDS a tedy musí umožňovat plynulou nebo diskretní říditelnost dodávaného výkonu.

Řízení u navržených měničů daného projektu je zajištěno prostřednictvím protokolu MODBUS případně SUNSPEC Lze regulovat činný výkon měniče od externích pokynů v rozsahu 0-100 % okamžitého disponibilního výkonu. (Podmínka splněna).

Elektrické akumulátory:

Nejsou navrženy akumulátory.

3.4 Definice minimálních účinností a dalších parametrů:

- o fotovoltaického modulu: 20,98%
- o měniče: 98,3 % (maximální účinnost)
98,0 % (evropská vážená účinnost)

- o elektrických akumulátorů: záruka s max. poklesem na 60 % po 10 letech
nebo
dosažení min. 2 400 násobku nominální energie

3.5 Definice garancí životnosti jednotlivých prvků FVE (fotovoltaické moduly, měniče, elektrické akumulátory a příp. elektrolyzéry).

- o fotovoltaického modulu: 12 let (mechanické vlastnosti)
30 let (výkon neklesne pod 84,9 % z původních 100 %)
- o měniče: záruka výrobce 12-20 let
- o elektrických akumulátorů: záruka s max. poklesem na 60 % po 10 letech
nebo
dosažení min. 2 400 násobku nominální energie

4. POPIS NOVÝCH FVE Z POHLEDU POVINNÝCH TECHNICKÝCH PARAMETRŮ (SPECIFICKÁ KRITÉRIA PŘIJATELNOSTI) UVEDENÝCH V PODMÍNKÁCH VÝZVY (VÝKRESOVÁ ČÁST)

Obsah výkresové části dokumentace Domova pro seniory Blahoutova č.p. 646:

Příloha č. 1 – C1 Situace širších vztahů – Výkres č. 23-251-5S1-01a

Příloha č. 2 – C2 Katastrální situační výkres – Výkres č. 23-251-5S1-02a

Příloha č. 3 – C3 Koordinační situační výkres – Výkres č. 23-251-5S1-03a

Příloha č. 4 – Půdorys FVE - Blahoutova 646 – Výkres č. 23-251-5S1-04a

Příloha č. 5 – Řez FVE - Blahoutova 646 – Výkres č. 23-251-5S1-05a

Obsah výkresové části dokumentace Domova pro seniory Blahoutova č.p. 647:

Příloha č. 6 – C1 Situace širších vztahů – Výkres č. 23-251-5S1-01b

Příloha č. 7 – C2 Katastrální situační výkres – Výkres č. 23-251-5S1-02b

Příloha č. 8 – C3 Koordinační situační výkres – Výkres č. 23-251-5S1-03b

Příloha č. 9 – Půdorys FVE - Blahoutova 647 – Výkres č. 23-251-5S1-04b

Příloha č. 10 – Řez FVE - Blahoutova 647 – Výkres č. 23-251-5S1-05b

Obsah výkresové části dokumentace Domova pro seniory Blahoutova č.p. 648:

Příloha č. 11 – C1 Situace širších vztahů – Výkres č. 23-251-5S1-01c

Příloha č. 12 – C2 Katastrální situační výkres – Výkres č. 23-251-5S1-02c

Příloha č. 13 – C3 Koordinační situační výkres – Výkres č. 23-251-5S1-03c

Příloha č. 14 – Půdorys FVE - Blahoutova 648 – Výkres č. 23-251-5S1-04c

Příloha č. 15 – Řez FVE - Blahoutova 648 – Výkres č. 23-251-5S1-05c

Obsah výkresové části dokumentace Domova pro seniory Blahoutova č.p. 649:

Příloha č. 16 – C1 Situace širších vztahů – Výkres č. 23-251-5S1-01d

Příloha č. 17 – C2 Katastrální situační výkres – Výkres č. 23-251-5S1-01d

Příloha č. 18 – C3 Koordinační situační výkres – Výkres č. 23-251-5S1-03d

Příloha č. 19 – Půdorys FVE - Blahoutova 649 – Výkres č. 23-251-5S1-04d

Příloha č. 20 – Řez FVE - Blahoutova 649 – Výkres č. 23-251-5S1-05d

Obsah výkresové části dokumentace Základní školy Kotkova č.p. 1287:

- Příloha č. 21 – C1 Situace širších vztahů – Výkres č. 23-251-5S1-06
- Příloha č. 22 – C2 Katastrální situační výkres – Výkres č. 23-251-5S1-07
- Příloha č. 23 – C3 Koordinační situační výkres – Výkres č. 23-251-5S1-08
- Příloha č. 24 – Půdorys FVE Kotkova 1287 – Výkres č. 23-251-5S1-09
- Příloha č. 25 – Řez FVE Kotkova 1287 – Výkres č. 23-251-5S1-10

Obsah výkresové části dokumentace Mateřské školy Na Trísle č.p. 70:

- Příloha č. 26 – C1 Situace širších vztahů – Výkres č. 23-251-5S1-11
- Příloha č. 27 – C2 Katastrální situační výkres – Výkres č. 23-251-5S1-12
- Příloha č. 28 – C3 Koordinační situační výkres – Výkres č. 23-251-5S1-13
- Příloha č. 29 – Půdorys FVE Na Trísle 70 – Výkres č. 23-251-5S1-14
- Příloha č. 30 – Řez FVE Na Trísle 70 – Výkres č. 23-251-5S1-15

5. SEZNAM OBRÁZKŮ

Obrázek 1 - Katastrální území instalace FVE - Studánka [717843] - (Blahoutova č.p. 646, 647, 648, 649).....	4
Obrázek 2 - Katastrální území instalace FVE - Pardubice [717857] - (Kotkova č.p. 1287).....	5
Obrázek 3 - Katastrální území instalace FVE - Pardubice [717657] - (Na Třísle č.p. 70).....	5
Obrázek 4 - Satelitní snímek Sociálních služeb města Pardubice (zdroj: mapy.cz).....	6
Obrázek 5 – fotodokumentace: Sociální služby města Pardubice (zdroj: mapy.cz).....	6
Obrázek 6 – rozmístění FV panelů na střeše pro odběrné místo č. 1 (Blahoutova č.p. 646).....	7
Obrázek 7 – rozmístění FV panelů na střeše pro odběrné místo č. 2 (Blahoutova č.p. 647).....	8
Obrázek 8 – rozmístění FV panelů na střeše pro odběrné místo č. 3 (Blahoutova č.p. 648).....	9
Obrázek 9 – rozmístění FV panelů na střeše pro odběrné místo č. 4 (Blahoutova č.p. 649).....	10
Obrázek 10 – Satelitní snímek Základní školy Kotkova č.p. 1287 (zdroj: mapy.cz).....	11
Obrázek 11 – fotodokumentace: Základní škola Kotkova č.p. 1287 (zdroj: mapy.cz).....	11
Obrázek 12 – rozmístění FV panelů na střeše pro odběrné místo č. 5 (Kotkova č.p. 1287).....	12
Obrázek 13 – Satelitní snímek Mateřské školy Na Třísle č.p. 70 (zdroj: mapy.cz).....	13
Obrázek 14 – fotodokumentace: Mateřská škola Na Třísle č.p. 70 (zdroj: mapy.cz).....	13
Obrázek 15 – rozmístění FV panelů na střeše pro odběrné místo č. 6 (Na Třísle č.p. 70, parc. č. 8829, 8830).....	14

Příloha smlouvy č. 3 – Kontaktní osoby objednatele a zhotovitele



Příloha č. 3 zadávací dokumentace

Příloha smlouvy č. 4 – Harmonogram vlastní realizace díla

PODROBNÝ HARMONOGRAM ZAŠLE ZHOTOVITEL OBJEDNATELI NEJPOZDĚJI DO 14 DNŮ OD PODPISU SMLOUVY.

Výsledky súhrnnej skúšky štátnej maturity z matematiky				
<p>Priloha 1 - Pôvodná webová stránka</p>	<p>Priloha 1 - Pôvodná webová stránka</p>	<p>Priloha 1 - Pôvodná webová stránka</p>	<p>Priloha 1 - Pôvodná webová stránka</p>	
	Priloha 1 - Pôvodná webová stránka			Priloha 1 - Pôvodná webová stránka
	Priloha 1 - Pôvodná webová stránka			Priloha 1 - Pôvodná webová stránka
	Priloha 1 - Pôvodná webová stránka			Priloha 1 - Pôvodná webová stránka
	Priloha 1 - Pôvodná webová stránka			Priloha 1 - Pôvodná webová stránka