

## SMLOUVA O DÍLO

uzavřená podle § 2586 a násl. zákona č. 89/2012 Sb., občanský zákoník, ve znění pozdějších předpisů  
(dále jen občanský zákoník)  
(dále jen smlouva)

Č.j. objednatele : HSOL-1608-20/2024

Č.j. zhotovitele : CB-001/2024

### Česká republika – Hasičský záchranný sbor Olomouckého kraje

Sídlo: Schweitzerova 91, 779 00 Olomouc  
IČO: 70885940  
DIČ: CZ70885940 - identifikovaná osoba  
Bankovní spojení: ČNB Brno, č.ú. 17038881/0710  
Zastoupená: [redacted] editelem  
Datová schránka: ufiaa6d

Osoby oprávněné jednat ve věcech technických a realizace stavby:

[redacted] vedoucí oddělení provozního a správy majetku

e-mail: [redacted]

[redacted] referent oddělení provozního a správy majetku

e-mail: [redacted]

(dále jen objednatel) na straně jedné

a

### Společnost CIFRA\_BLS – HZS Olomouc

složená z vedoucího společníka:

#### CIFRA bednění s.r.o.

Spisová značka: C 71241 vedená u Krajského soudu v Ostravě  
Sídlo: Pohořílky 11, 742 45 Fulnek  
IČO: 06254675  
DIČ: CZ06254675  
Bankovní spojení: Raiffeisenbank a.s., č.ú. 6188618861/5500  
Zastoupeného: [redacted] jednatelem  
Datová schránka: s2xm4me

a společníka:

#### BLS dopravní stavby s.r.o.

Spisová značka: C 57413 vedená u Krajského soudu v Ostravě  
Sídlo: Sokolská třída 1615/50, Moravská Ostrava, 702 00 Ostrava  
IČO: 02189330  
DIČ: CZ02189330  
Zastoupeného: [redacted] jednatelem

Osoby oprávněné jednat ve věcech technických a realizace stavby:

[redacted]

(dále jen zhotovitel) na straně druhé

---

Smlouva o dílo na stavbu „Olomouc - výstavba garážových stání“

uzavírají níže uvedeného dne, měsíce a roku tuto smlouvu :

## I.

### Základní ustanovení

1. Touto smlouvou se zhotovitel zavazuje provést na svůj náklad a nebezpečí pro objednatele dílo specifikované v čl.II této smlouvy (dále jen dílo) a objednatel se zavazuje dílo převzít a zaplatit sjednanou cenu.
2. Zhotovitel prohlašuje, že je odborně způsobilý k zajištění předmětu plnění podle této smlouvy.
3. Zhotovitel potvrzuje, že se seznámil s rozsahem a povahou díla, že jsou mu známy veškeré technické, kvalitativní a jiné podmínky nezbytné k realizaci díla a že disponuje takovými kapacitami a odbornými znalostmi, které jsou nezbytné pro realizaci díla za dohodnutou smluvní cenu uvedenou v článku IV. odst. 1 této smlouvy.
4. Inženýrsko-investorská činnost a funkce koordinátora bezpečnosti a ochrany zdraví při práci na staveništi při realizaci díla bude prováděna subjektem určeným objednatelem. Konkrétní osoba bude objednatelem určena v zápisu o předání a převzetí staveniště. Zhotovitel ani osoba s ním propojená nesmí za objednatele vykonávat inženýrsko-investorskou činnost a funkci koordinátora bezpečnosti a ochrany zdraví při práci na stavbě.
5. Podkladem pro uzavření této smlouvy je nabídka zhotovitele ze dne 13. 5. 2024 na základě výsledku zadávacího řízení ev.č. N006/24/V00010955.

## II.

### Předmět smlouvy

1. Zhotovitel se zavazuje na svůj náklad a nebezpečí provést pro objednatele dílo – stavební práce spočívající v realizaci novostavby objektu garážových stání ve stávajícím areálu HZS Olomouckého kraje, CHS Olomouc na adrese Schweitzerova 91, 779 00 Olomouc (budova B) dle projektové dokumentace stavby zpracované atelier dwg s.r.o., Jana Babáka 11, 612 00 Brno, IČO 28289099, 2/2020 (dále jen projektová dokumentace), podmínek pravomocných rozhodnutí příslušných orgánů státní správy a předpisů upravujících provádění stavebních děl a ustanovení této smlouvy (dále jen dílo).
2. Součástí díla je také:
  - a) zajištění projektové dokumentace skutečného provedení stavby na základě spolupráce s projektantem stavby,
  - b) zabezpečení souhlasu (rozhodnutí) ke zvláštnímu užívání veřejného prostranství a komunikací dle platných předpisů, bude-li potřebné,
  - c) zpracování dokumentace dočasného dopravního značení včetně projednání s příslušnými správními orgány, bude-li potřebné,
  - d) osazení a údržba dopravního značení v průběhu provádění prací dle dokumentace dopravního značení, včetně uvedení do původního stavu a vrácení jejich správci, bude-li potřebné,
  - e) vybudování a zajištění zařízení staveniště a jeho provoz v souladu s potřebami zhotovitele, dokumentací předanou objednatelem, požadavky objednatele a s platnými právními předpisy, včetně případného zajištění ohlášení dle zákona č. 183/2006 Sb., o územním plánování a stavebním řádu (stavební zákon), ve znění pozdějších předpisů (dále jen stavební zákon),
  - f) zajištění vytyčení obvodu staveniště,
  - g) zajištění funkce odpovědného geodeta po dobu realizace stavby včetně geodetického zaměření dokončené stavby a vyhotovení geometrického plánu,
  - h) zajištění vytyčení inženýrských sítí (tras technické infrastruktury) podle podmínek jejich správců, a to před zahájením prací na staveništi včetně jejich zaměření a zakreslení dle skutečného stavu do příslušné dokumentace a včetně jejich písemného a zpětného předání jednotlivým správcům,
  - i) předání odpadu k odstranění na řízenou skládku nebo jiný způsob jeho odstranění nebo využití v souladu se zákonem č. 185/2001 Sb., o odpadech a o změně některých dalších zákonů, ve znění pozdějších předpisů (dále jen zákon o odpadech); o způsobu nakládání s odpadem bude předložen písemný doklad vystavený příslušnou oprávněnou osobou podle zákona o odpadech,

- j) návrh provozních řádů technických zařízení, dodávka všech dokladů o zkouškách, revizích, atestech a provozních návodů a předpisů v českém jazyce (všechny doklady elektronicky a ve 3 tištěných vyhotoveních) včetně zaškolení obsluhy,
  - k) předání všech dokladů a náležitostí umožňujících zahájení řízení, případně jiného postupu dle stavebního zákona, na základě kterého bude možno započít s trvalým užíváním stavby, tj. aby bylo možno vydat kolaudační souhlas nebo bylo možno stavbu trvale užívat na základě oznámení stavebnímu úřadu se započítáním užívání dle stavebního zákona,
  - l) zřízení deponií materiálů tak, aby nevznikly žádné škody na sousedních pozemcích,
  - m) provedení předepsaných zkoušek dle platných právních předpisů a technických norem, úspěšné provedení těchto zkoušek je podmínkou k převzetí díla,
  - n) zajištění bezpečných přechodů a přejezdů přes výkopy pro zabezpečení přístupu a příjezdu k objektům,
  - o) udržování stavbou dotčených zpevněných ploch, veřejných komunikací a výjezdů ze staveniště v čistotě a jejich uvedení do původního stavu,
  - p) zajištění ochrany proti šíření prašnosti a nadměrného hluku, zajištění nezbytných opatření v souvislosti s nakládáním s nebezpečným odpadem,
  - q) provedení veškerých geodetických prací a případných doplňujících průzkumů souvisejících s provedením díla,
  - r) zajištění zpracování všech případných dalších dokumentací potřebných pro provedení díla; projektová dokumentace pro výběr zhotovitele a pro provádění stavby nenahrazuje výrobní dokumentaci. Pokud vyvstane v průběhu realizace díla nutnost zpracování výrobní dokumentace, zajistí ji zhotovitel na své náklady.
3. Zhotovitel se zavazuje provést dílo v souladu s technickými a právními předpisy platnými v České republice v době provádění díla. Pro provedení díla jsou závazné všechny platné normy ČSN.
  4. Zhotovitel se zavazuje průběžně provádět veškeré potřebné zkoušky, měření a atesty k prokázání kvalitativních parametrů předmětu díla.
  5. Objednatel se zavazuje dokončené dílo převzít a zaplatit za ně zhotoviteli za dohodnutých podmínek cenu dle této smlouvy.
  6. Smluvní strany prohlašují, že předmět plnění podle smlouvy není plněním nemožným a že smlouvu uzavírají po pečlivém zvážení všech možných důsledků.

### III.

#### Doba a místo plnění

1. Zhotovitel je povinen realizovat dílo nejdéle **do 150 dnů** od předání staveniště zhotoviteli a nejpozději poslední den lhůty řádně provedené dílo předat objednateli.
2. Místem plnění je staveniště dle projektové dokumentace – areál HZS Olomouckého kraje, CHS Olomouc na adrese Schweitzerova 91, 779 00 Olomouc.
3. V případě omezení postupu prací vlivem nepříznivých klimatických podmínek bude jednáno o možnosti přerušení běhu lhůty dle odst. 1 tohoto článku. Omezení postupu prací dle tohoto odstavce bude posuzováno ve vztahu k možnosti provádění díla dle předepsaných technologických postupů. Doba, na kterou se přeruší běh lhůty dle odst. 1 tohoto článku smlouvy, bude zahájena zápisem do stavebního deníku a ukončena výzvou objednatele k opětovnému zahájení prací, uvedenou ve stavebním deníku. Oba tyto zápisy ve stavebním deníku musí být odsouhlaseny a podepsány osobou objednatele oprávněnou jednat ve věcech realizace stavby. Přerušení doby plnění sjednané výše uvedeným způsobem není nutno upravit dodatkem ke smlouvě.
4. V případě, že koordinátor bezpečnosti a ochrany zdraví při práci na staveništi (dále jen koordinátor BOZP), osoba vykonávající za objednatele inženýrsko – investorskou činnost na stavbě (dále jen osoba vykonávající technický dozor stavebníka), objednatel nebo jiná k tomu oprávněná osoba (např. oblastní inspektorát práce) přeruší práce na staveništi z důvodu porušení pravidel bezpečnosti a ochrany zdraví při práci, toto přerušení nebude mít vliv na lhůtu plnění díla uvedenou v odst. 1 tohoto článku smlouvy.
5. Objednatel je oprávněn kdykoliv v průběhu provádění díla rozhodnout z důvodu nedostatku finančních prostředků o přerušení provádění prací na díle. Zhotovitel v takovém případě bez zbytečného odkladu po doručení písemného rozhodnutí dle předchozí věty přeruší provádění prací

na díle a provede nezbytné zabezpečovací práce tak, aby bylo zabráněno případným škodám na rozpracovaném díle. O dobu přerušeni provádění prací na díle se prodlužuje lhůta pro splnění díla. Zhotovitel je povinen zahájit provádění prací na rozpracovaném díle neprodleně po obdržení písemného pokynu objednatele.

#### IV.

##### Cena za dílo

1. Cena za provedené dílo je stanovena dohodou smluvních stran a činí:

Cena díla bez DPH	21 % DPH	Cena díla celkem
12 815 189,88 Kč	2 691 189,88 Kč	15 506 379,75 Kč

Položkový rozpočet – je přílohou č. 2 této smlouvy.

2. Součástí sjednané ceny jsou veškeré práce a dodávky, doprava, poplatky, náklady zhotovitele nutné pro vybudování, provoz a demontáž zařízení staveniště, jiné, ostatní a vedlejší náklady nezbytné pro řádné a úplné provedení díla.
3. Cena za dílo bez DPH uvedená v odst. 1 tohoto článku je cenou nejvýše přípustnou a nelze ji překročit. Cenu díla bude možné měnit pouze:
- nebude-li některá část díla v důsledku sjednaných méněprací provedena, bude cena za dílo snížena, a to odečtením veškerých nákladů na provedení těch částí díla, které v rámci méněprací nebudou provedeny. Náklady na méněpráce budou odečteny ve výši součtu veškerých odpovídajících položek a nákladů neprovedených dle položkového rozpočtu, který je součástí nabídky zhotovitele podané na předmět plnění v rámci zadávacího řízení příslušné veřejné zakázky (dále jen položkový rozpočet),
  - přičtením veškerých nákladů na provedení těch částí díla, které objednatel nařídil formou víceprací provádět nad rámec množství nebo kvality uvedené v projektové dokumentaci nebo položkovém rozpočtu v důsledku zjištění skutečností, které nebyly v době podpisu smlouvy známy nebo jsou odlišné od dokumentace předané objednatelem, a zhotovitel je nezavinil ani nemohl předvídat a mají vliv na cenu díla. Náklady na vícepráce budou účtovány podle odpovídajících jednotkových cen položek a nákladů dle položkového rozpočtu. Pro ocenění prací a dodávek neuvedených v položkovém rozpočtu bude použit ceník URS nebo RTS platný pro to období, ve kterém mají být vícepráce realizovány, a není-li sborníková cena, budou použity ceny v místě a čase obvyklé, které budou doloženy cenovými nabídkami poddodavatelů nebo jiným transparentním způsobem. K základním nákladům není zhotovitel oprávněn připočítat přírůžku na podíl vedlejších rozpočtových nákladů;
  - v případě změny výše DPH v důsledku změny právních předpisů. V případě, že dojde ke změně zákonné sazby DPH, je zhotovitel k ceně díla bez DPH povinen účtovat DPH v platné výši. Smluvní strany se dohodly, že v případě změny ceny díla v důsledku změny sazby DPH bude dodatek ke smlouvě uzavřen pouze na základě výslovného požadavku objednatele.
4. Rozsah případných víceprací či méněprací, jakož i jakékoliv překročení ceny stanovené v odstavci 1 tohoto článku bude smluvními stranami sjednáno písemnými dodatky smlouvy na základě odsouhlasených a schválených změnových listů (vzor v příloze č.1 této smlouvy).
5. Zhotovitel odpovídá za to, že sazba daně z přidané hodnoty je stanovena v souladu s platnými právními předpisy. V případě, že zhotovitel stanoví sazbu DPH či DPH v rozporu s platnými právními předpisy, je povinen uhradit objednateli veškerou škodu, která mu v souvislosti s tím vznikla.

#### V.

##### Platební podmínky

- Zálohy na platby nejsou sjednány.
- Podkladem pro úhradu ceny za dílo budou faktury, které budou mít náležitosti daňového dokladu dle zákona o DPH a náležitosti stanovené dalšími obecně závaznými právními předpisy (dále jen faktura). Kromě náležitostí stanovených platnými právními předpisy pro daňový doklad bude

zhotovitel povinen ve faktuře uvést i tyto údaje:

- a) číslo smlouvy objednatele, IČO objednatele,
  - b) předmět smlouvy, tj. text „Olomouc – výstavba garážových stání“,
  - c) označení banky a číslo účtu, na který musí být zaplacen,
  - d) lhůtu splatnosti faktury,
  - e) označení osoby, která fakturu vyhotovila, včetně jejího podpisu a kontaktního telefonu,
  - f) výši pozastávky (pouze u faktur, kterými bude fakturována cena díla přesahující 90 % ceny díla, u ostatních faktur pozastávka nebude uplatněna),
  - g) přílohou konečné faktury bude protokol o předání a převzetí díla dle čl. XI odst. 4 této smlouvy, obsahující prohlášení objednatele, že dílo přejímá. V případě, že dílo bylo převzato s vadami, bude přílohou konečné faktury také zápis o odstranění těchto vad podle čl. XI odst. 7 této smlouvy, podepsaný osobou vykonávající technický dozor stavebníka.
3. V souladu s ustanovením zákona o DPH sjednávají smluvní strany dílčí plnění v rozsahu skutečně provedeného plnění za kalendářní měsíc. Dílčí plnění odsouhlasené objednatelem v soupisu skutečně provedených prací se považuje za samostatné zdanitelné plnění uskutečněné poslední pracovní den měsíce. Zhotovitel, plátc DPH, vystaví na měsíční zdanitelné plnění fakturu, jejíž nedílnou součástí bude soupis provedených prací - podepsaný zhotovitelem a odsouhlasený osobou vykonávající technický dozor objednatele. Bez tohoto soupisu se považuje faktura za neúplnou.
  4. Faktury (samostatná zdanitelná plnění) budou zhotovitelem vystavovány do celkové výše ceny díla dle čl. IV odst. 1 této smlouvy. Objednatelem budou faktury uhrazeny do celkové výše 90 % ze smluvní ceny díla včetně DPH a na zbývající část ceny díla (tj. nad 90 % smluvní ceny díla) budou objednatelem v příslušných fakturách vystavených zhotovitelem uplatněny pozastávky. Zhotovitel je povinen uvést v těchto fakturách výši pozastávky. Zhotovitel je oprávněn nahradit zádržné bankovní zárukou.
  5. Lhůta splatnosti jednotlivých faktur je s ohledem na povahu závazku dohodou stanovena na 30 kalendářních dnů ode dne jejich doručení objednateli.
  6. Pozastávky dle odstavce 4 tohoto článku smlouvy budou zhotoviteli uvolněny na základě jeho písemné žádosti, a to do 15 dnů od doručení žádosti objednateli. Zhotovitel je oprávněn požádat o uvolnění pozastávek až poté, co bude dílo provedeno a budou odstraněny všechny vady, s nimiž bylo dílo převzato.
  7. Povinnost objednatele přijímat elektronické faktury vyhovující evropskému standardu se řídí usn. vlády ČR č.347/2017 ze dne 10. 5. 2017 k realizaci úplného elektronického podání a povinnému přijímání elektronických faktur ústředními orgány státní správy. Fakturu je možné zaslat na e-mail: [olk.fakturace@hzscr.cz](mailto:olk.fakturace@hzscr.cz).
  8. Objednatel je oprávněn vadnou fakturu před uplynutím lhůty splatnosti vrátit druhé smluvní straně bez zaplacení k provedení opravy v těchto případech:
    - a) nebude-li faktura obsahovat některou povinnou nebo dohodnutou náležitost nebo bude-li chybně vyúčtována cena za dílo,
    - b) budou-li vyúčtovány práce, které nebyly provedeny či nebyly potvrzeny oprávněným zástupcem objednatele,
    - c) bude-li DPH vyúčtována v nesprávné výši.Ve vrácené faktuře objednatel vyznačí důvod vrácení. Zhotovitel provede opravu vystavením nové faktury. Vrátil-li objednatel vadnou fakturu zhotoviteli, přestává běžet původní lhůta splatnosti. Celá lhůta splatnosti běží opět ode dne doručení nově vyhotovené faktury objednateli. Zhotovitel je povinen doručit objednateli opravenou fakturu do 3 dnů po obdržení objednatelem vrácené vadné faktury.
  9. Povinnost zaplatit cenu za dílo je splněna dnem odepsání příslušné částky z účtu objednatele.
  10. Objednatel, příjemce plnění, tímto prohlašuje, že plnění, které je předmětem smlouvy, nepoužije pro svou ekonomickou činnost, ale výlučně pro účely související s jeho činností při výkonu veřejné správy, při níž se nepovažuje za osobu povinnou k dani (viz § 5 odst. 3 zákona o DPH). Z uvedeného důvodu se na toto plnění nevztahuje režim přenesení daňové povinnosti dle § 92e uvedeného zákona a zhotovitelem bude vystavena faktura za předmětné plnění včetně daně z přidané hodnoty.
  11. Objednatel uplatní institut zvláštního způsobu zajištění daně dle § 109a zákona o DPH a hodnotu plnění odpovídající dani z přidané hodnoty uvedené na faktuře uhradí v termínu splatnosti této

faktury stanoveném dle smlouvy přímo na osobní depozitní účet zhotovitele vedený u místně příslušného správce daně v případě, že

- a) zhotovitel bude ke dni uskutečnění zdanitelného plnění zveřejněn v aplikaci „Registr plátců DPH“ jako nespolehlivý plátec, nebo
- b) zhotovitel bude ke dni uskutečnění zdanitelného plnění v insolvenčním řízení, nebo
- c) bankovní účet zhotovitele určený k úhradě plnění uvedený na faktuře nebude správcem daně zveřejněn v aplikaci „Registr plátců DPH“.

Objednatel nenese odpovědnost za případné penále a jiné postihy vyměřené či stanovené správcem daně zhotoviteli v souvislosti s potenciálně pozdní úhradou DPH, tj. po datu splatnosti této daně.

## VI.

### Práva a povinnosti smluvních stran, provádění díla

1. Není-li stanoveno ve smlouvě výslovně jinak, řídí se vzájemná práva a povinnosti smluvních stran ustanoveními § 2586 a násl. občanského zákoníku.
2. Zhotovitel je povinen umožnit výkon technického dozoru stavebníka, autorského dozoru projektanta a výkon činnosti koordinátora BOZP a umožnit osobám, které je vykonávají, vstup na stavbu a staveniště. Osoba vykonávající technický dozor stavebníka a funkci koordinátora BOZP je kromě kontroly provádění díla oprávněna i ke kontrole dokumentace k realizaci díla vypracované zhotovitelem, kontrole deníků, kontrole rozpočtů a faktur, kontrole hospodaření s odpady a rovněž ke kontrole bezpečnosti a ochrany zdraví při práci na staveništi a k dalším úkonům vyplývajícím z příslušné příkazní smlouvy na zajištění výkonu inženýrské a investorské činnosti a výkonu koordinace bezpečnosti a ochrany zdraví při práci na staveništi při realizaci díla.
3. Zhotovitel je povinen objednateli a koordinátorovi BOZP písemně sdělit veškeré údaje, které jsou předmětem oznámení o zahájení prací v rozsahu stanoveném nařízením vlády č. 591/2006 Sb., o bližších minimálních požadavcích na bezpečnost a ochranu zdraví při práci na staveništích.
4. Zhotovitel je při provádění díla povinen:
  - a) plnit podmínky příslušných rozhodnutí a povolení a požadavky dotčených orgánů a organizací související s realizací díla,
  - b) zohlednit vyjádření dotčených orgánů a organizací související s realizací díla,
  - c) koordinovat prováděné práce s dodavatelem připojením na energie, média, případně dodavatelem dalších zařízení dle pokynů objednatele,
  - d) provést dílo řádně, včas a v odpovídající jakosti za použití postupů, které odpovídají právním předpisům ČR; dílo musí odpovídat příslušným právním předpisům, normám nebo jiné dokumentaci vztahující se k provedení díla a umožňovat užívání, k němuž bylo určeno a zhotoveno,
  - e) dodržovat při provádění díla ujednání této smlouvy, řídit se podklady a pokyny pracovníků objednatele, technického dozoru stavebníka a koordinátora BOZP a poskytnout mu požadovanou dokumentaci a informace,
  - f) účastnit se na základě pozvánky objednatele všech jednání týkajících se předmětného díla,
  - g) do 7 dnů od předání staveniště zpracovat a objednateli předat harmonogram výstavby a odpovídající finanční harmonogram; zhotovitel bude harmonogram výstavby a finanční harmonogram průběžně měsíčně aktualizovat a každý první kontrolní den v měsíci aktualizace předkládat objednateli,
  - h) dbát při provádění díla na ochranu životního prostředí a dodržovat platné technické, bezpečnostní, zdravotní, hygienické a jiné předpisy, včetně předpisů týkajících se ochrany životního prostředí,
  - i) doložit platné atesty či certifikáty, případně další dokumenty prokazující splnění požadovaných technických a kvalitativních parametrů používaných výrobků a materiálů, a to nejpozději před jejich osazením do stavby. Bez doložení požadovaných parametrů používaných materiálů a výrobků a jejich odsouhlasení technickým dozorem stavebníka nebo zástupcem objednatele není zhotovitel oprávněn započít s osazením příslušných výrobků do stavby.
5. Zhotovitel je jako odborně způsobilá osoba povinen zkontrolovat technickou část předané projektové dokumentace a nejpozději 30 dnů před zahájením prací na příslušné části díla upozornit objednatele bez zbytečného odkladu na zjištěné zjevné vady a nedostatky. Soupis zjištěných vad a

- nedostatků předané dokumentace včetně návrhu na jejich odstranění a dopadu do ceny díla zhotovitel předá objednateli. Na základě předloženého soupisu se zástupci smluvních stran dohodnou na dalším postupu, o němž bude proveden záznam do zápisu z kontrolního dne.
6. Zhotovitel je povinen informovat objednatele, zjistí-li při provádění díla skryté překážky bránící řádnému provedení díla. Zhotovitel je povinen navrhnout objednateli další postup včetně dopadu do ceny díla. Na základě předložených informací se zástupci smluvních stran dohodnou na dalším postupu, o němž bude proveden záznam do zápisu z kontrolního dne.
  7. Zhotovitel zabezpečí veškerá potřebná povolení k uzavírkám, prokopávkám, záborům nebo zvláštnímu užívání komunikací, osazení a údržbu provizorního dopravního značení apod. dle projektové dokumentace včetně organizace dopravy po dobu provádění díla a uvedení do původního stavu včetně předání správci.
  8. Zhotovitel odpovídá za zajištění dostupnosti projektové dokumentace a všech dokladů potřebných k provádění díla dle stavebního zákona. Projektová dokumentace a výše uvedené doklady musí být na staveništi přístupné kdykoliv v průběhu práce.
  9. Zhotovitel je povinen provedené stavební práce, zařizovací předměty a výrobky zabezpečit před poškozením a krádežemi až do předání díla k užívání objednateli, a to na vlastní náklady.
  10. Zhotovitel odpovídá za zajištění odborného vedení stavby a odborného provádění prací oprávněnými osobami, za dodržení obecných technických požadavků na výstavbu a jiných technických předpisů, za vypracování další prováděcí dokumentace (technologický postup, plán kontrolní a zkušební činnosti apod.).
  11. Zhotovitel se zavazuje realizovat dílo prostřednictvím osob či poddodavatelů, kterými byla prokazována kvalifikace v rámci zadávacího řízení a zajistit odborné vedení stavby stavbyvedoucím uvedeným v nabídce zhotovitele. Zhotovitel je oprávněn změnit osobu či poddodavatele, pomocí kterého prokazoval splnění části kvalifikace pouze z vážných důvodů. Písemné oznámení změny odborné osoby či poddodavatele bude obsahovat údaje a bude doloženo příslušnými doklady k prokázání potřebné kvalifikace. Nová odborná osoba či poddodavatel musí disponovat minimálně stejnou kvalifikací jako původní odborná osoba v rámci veřejné zakázky.
  12. Zhotovitel nejméně 15 pracovních dnů předem oznámí správcům sítí a osobě vykonávající technický dozor stavebníka práci v ochranném pásmu či křížení těchto sítí ke kontrole průběhu prací a převzetí před zpětným zásypem.
  13. Zhotovitel je srozuměn s tím, že uhradí jakoukoliv opravu nebo výměnu plynoucí ze zhotovitelem zaviněného poškození inženýrské sítě. Zhotovitel si je rovněž vědom toho, že nese veškerá rizika a náhrady škod z toho plynoucí.
  14. Zhotovitel se zavazuje po celou dobu realizace stavby aktivně spolupracovat s projektantem a osobou vykonávající činnost autorského dozoru projektanta při realizaci stavby.
  15. V případě zjištění rozporu platné projektové dokumentace se skutečností na stavbě je zhotovitel povinen zjištěné rozpory řešit ve spolupráci s projektantem, a to bezodkladně.
  16. V případě, že zhotovitel bude používat stavební stroje, které vyvolávají vibrace a otřesy, zajistí si taková opatření, aby na blízkých stávajících objektech nedošlo vlivem stavební činnosti ke škodám. V opačném případě ponese plnou odpovědnost za způsobené škody a tyto škody uhradí.
  17. Zhotovitel je povinen zajistit, aby se v rámci odborné studijní praxe na realizaci díla podílel alespoň jeden student střední školy v učebním oboru (stavební elektrikář, instalatér, zedník) nebo v maturitním oboru (stavebnictví) v rozsahu min. 40 hodin. Splnění podmínky zhotovitel doloží písemným potvrzením příslušné školy o vykonání odborné studijní praxe s uvedením jména studenta včetně jeho studijního oboru, a to nejpozději při předání díla.

## VII.

### Jakost díla

1. Zhotovitel se zavazuje k tomu, že celkový souhrn vlastností provedeného díla bude dávat schopnost uspokojit stanovené potřeby, tj. využitelnost, bezpečnost, bezporuchovost, udržovatelnost, hospodárnost, ochranu životního prostředí, požární bezpečnost, hygienické požadavky. Ty budou odpovídat platné právní úpravě, českým technickým normám, projektové dokumentaci, stavebním povolením, zadání veřejné zakázky a této smlouvě. K tomu se zhotovitel zavazuje používat pouze materiály a konstrukce vyhovující požadavkům kladeným na jejich jakost a mající prohlášení o

shodě dle zákona č. 22/1997 Sb., o technických požadavcích na výrobky a o změně a doplnění některých zákonů, ve znění pozdějších předpisů a jeho prováděcích předpisů.

2. Jakost dodávaných materiálů a konstrukcí bude dokladována při kontrolních prohlídkách předepsaným způsobem a při předání a převzetí díla.

## **VIII.**

### **Staveniště, zařízení staveniště**

1. Objednatel předá a zhotovitel převezme staveniště nejpozději do 20 dnů od nabytí účinnosti této smlouvy. O jeho předání a převzetí vyhotoví smluvní strany zápis. Práce budou zahájeny bez zbytečného odkladu od převzetí staveniště zhotovitelem, nedohodnou-li se smluvní strany písemně jinak.
2. Při předání staveniště objednatel předá zhotoviteli dokumentaci stavby dle vyhlášky č. 169/2016 Sb., v platném znění, tj. projektovou dokumentaci a pravomocná rozhodnutí příslušných orgánů státní správy (1x tištěné vyhotovení a 1x elektronicky na nosiči dat).
3. Obvod staveniště je vymezen projektovou dokumentací. Pokud bude zhotovitel potřebovat pro realizaci díla prostor větší, zajistí si jej na vlastní náklady a vlastním jménem.
4. Určení základních vytyčovací prvků bude provedeno při předání staveniště objednatelem.
5. Vodné, stočné, elektrickou energii a další média odebraná při provádění díla hradí zhotovitel.
6. Zhotovitel se zavazuje odstranit zařízení staveniště a zcela vyklidit a vyčistit staveniště do 14 dnů od předání a převzetí díla. Při nedodržení tohoto termínu se zhotovitel zavazuje uhradit objednateli veškeré náklady a škody, které mu tím vznikly.
7. Zhotovitel odpovídá za bezpečnost a ochranu zdraví všech osob v prostoru staveniště, za bezpečný přístup na stavbu, za dodržování bezpečnostních, hygienických a požárních předpisů, včetně prostoru zařízení staveniště, a za bezpečnost provozu v prostoru staveniště.
8. Zhotovitel zajistí staveniště tak, aby nedošlo k ohrožování, nadměrnému nebo zbytečnému obtěžování okolí staveniště, k omezování práv a právem chráněných zájmů vlastníků sousedních nemovitostí, ke znečištění komunikací apod. Zhotovitel v maximální míře omezí hlučnost a prašnost a zajistí čištění stavbou případně znečištěných stávajících zpevněných ploch.
9. Zhotovitel se zavazuje udržovat na převzatém staveništi pořádek a čistotu, na svůj náklad odstraňovat odpady a nečistoty vzniklé jeho činností, a to v souladu s požadavky uvedenými v projektové dokumentaci a příslušnými předpisy, zejména ekologickými a o likvidaci odpadů.
10. Zhotovitel se zavazuje zajistit v rámci zařízení staveniště podmínky pro výkon funkce autorského dozoru projektanta, technického dozoru stavebníka a koordinátora BOZP, a to v přiměřeném rozsahu.

## **IX.**

### **Kontrola provádění díla, kontrolní dny**

1. Kontrola provádění díla bude realizována:
  - a) objednatelem a budoucím uživatelem – Česká republika - Hasičský záchranný sbor Olomouckého kraje, IČ 70885940, se sídlem Schweitzerova 524/91, 779 00 Olomouc,
  - b) jím pověřenými osobami,
  - c) osobou vykonávající technický dozor stavebníka,
  - d) osobou vykonávající činnost autorského dozoru projektanta,
  - e) koordinátorem BOZP,
  - f) orgány státní správy oprávněnými ke kontrole na základě zvláštních předpisů.
2. Kontrola prováděných prací bude realizována zejména v rámci kontrolních dnů, s tím, že:
  - a) kontrolní dny se budou konat dle potřeby, nejméně 1x za 14 dnů, a to buď na základě dohody stran uvedené v zápisu z kontrolního dne nebo na základě výzvy osoby vykonávající technický dozor stavebníka,
  - b) kontrolní dny budou řízeny osobou vykonávající technický dozor stavebníka,
  - c) z kontrolních dnů budou osobou vykonávající technický dozor stavebníka pořizovány zápisy, které budou účastníkům zasílány v elektronické podobě.
3. Zhotovitel je povinen umožnit osobám uvedeným v odst. 1 tohoto článku provedení kontroly realizovaných prací.



4. Zhotovitel vyzve osobu vykonávající technický dozor stavebníka prokazatelnou formou nejméně 3 pracovní dny předem k prověření kvality prací, jež budou dalším postupem při zhotovování díla zakryty.

V případě, že se na tuto výzvu osoba vykonávající technický dozor stavebníka bez vážných důvodů nedostaví, může zhotovitel pokračovat v provádění díla po předchozím písemném upozornění objednatele a předmětné práce zakrýt. Zhotovitel v takovém případě provede fotodokumentaci na zakrývané části a tu bez zbytečného odkladu předá osobě vykonávající technický dozor stavebníka a objednateli. Bude-li v tomto případě objednatel dodatečně požadovat jejich odkrytí, je zhotovitel povinen toto odkrytí provést na náklady objednatele. Pokud se však zjistí, že práce nebyly řádně provedeny, nese veškeré náklady spojené s odkrytím prací, opravou chybného stavu a následným zakrytím zhotovitel.

Pokud zhotovitel osobu vykonávající technický dozor stavebníka prokazatelnou formou k převzetí prací před jejich zakrytím nevyzve, případně osoba vykonávající technický dozor stavebníka práce nepřevzme a nedá písemný souhlas k jejich zakrytí zápisem do stavebního deníku, je zhotovitel povinen na výzvu objednatele případně již zakryté práce odkrýt. V tomto případě nese veškeré náklady spojené s odkrytím, opravou chybného stavu a následným zakrytím zhotovitel.

5. Zhotovitel písemně vyzve kromě osoby vykonávající technický dozor stavebníka i správce podzemních vedení a inženýrských sítí dotčených stavbou k jejich kontrole a převzetí a zjištěnou skutečnost nechá potvrdit zápisem ve stavebním deníku. Zhotovitel před jejich zakrytím zajistí na své náklady geodetická zaměření, která nejpozději před dokončením díla nebo jeho části předá objednateli.
6. V souladu se zákonem č. 309/2006 Sb., kterým se upravují další požadavky bezpečnosti a ochrany zdraví při práci v pracovněprávních vztazích a o zajištění bezpečnosti a ochrany zdraví při činnosti nebo poskytování služeb mimo pracovněprávní vztahy (zákon o zajištění dalších podmínek bezpečnosti a ochrany zdraví při práci), ve znění pozdějších předpisů (dále jen zákon č. 309/2006 Sb.) se zhotovitel zavazuje k součinnosti s koordinátorem BOZP.

Zhotovitel je povinen zavázat k součinnosti s koordinátorem BOZP všechny své poddodavatele a osoby, které budou provádět činnosti na staveništi.

Zhotovitel se zavazuje plnit veškeré povinnosti, které mu ukládá zákon č. 309/2006 Sb., zejména povinnost dodržování plánu bezpečnosti a ochrany zdraví při práci (dále též BOZP) na staveništi, povinnost jeho aktualizace, povinnost účasti na kontrolních dnech BOZP a dodržování pokynů koordinátora BOZP na staveništi.

## X.

### Stavební deník, bezpečnostní deník

1. Zhotovitel je povinen o všech pracích a činnostech prováděných v souvislosti se stavbou vést stavební deník v souladu se stavebním zákonem. Stavební deník musí obsahovat veškeré obsahové náležitosti a musí být veden způsobem dle vyhlášky č. 499/2006 Sb., o dokumentaci staveb. Stavební deník musí být přístupný na staveništi kdykoliv v průběhu práce.
2. Denní záznamy o prováděných pracích se do deníku budou zapisovat čitelně, zásadně v den, kdy byly tyto práce provedeny nebo kdy nastaly okolnosti, které jsou předmětem zápisu. Zápisy v deníku nesmí být prepisovány, nečitelně škrtnuty a z deníku nesmí být vytrhovány první stránky s originálním textem. Při denních záznamech nesmí být vynechána volná místa. Každý zápis musí být podepsán stavbyvedoucím zhotovitele nebo jeho zástupcem.
3. Do stavebního deníku budou zapsány všechny skutečnosti související s plněním smlouvy. Jedná se zejména o:
  - a) časový postup prací a jejich kvalitu,
  - b) druh použitých materiálů a technologií,
  - c) zdůvodnění odchylek v postupech prací a v použitých materiálech oproti projektové dokumentaci pro výběr zhotovitele a pro provádění stavby, další údaje, které souvisí s hospodárností a bezpečností práce,
  - d) stanovení termínů k odstranění zjištěných vad.
4. Objednatel a jím pověřené osoby jsou oprávněny stavební deník kontrolovat a k zápisům připojovat své stanovisko. Do deníku je oprávněna provádět záznamy také osoba vykonávající technický dozor

- stavebníka, autorský dozor a koordinátor BOZP.
5. V případě nesouhlasného stanoviska k provedenému zápisu od zmocněných zástupců objednatele je stavbyvedoucí zhotovitele povinen do 3 pracovních dnů připojit k záznamu své písemné stanovisko. Pokud tak neučiní, má se za to, že s obsahem záznamu souhlasí.
  6. Nebude-li objednatel souhlasit s obsahem záznamu ve stavebním deníku, vyznačí námitky svým zápisem do stavebního deníku. K zápisům zhotovitele je povinen objednatel písemně provést připomínky vždy do jednoho týdne, jinak se předpokládá souhlasné stanovisko. Zhotovitel se však zavazuje ještě před uplynutím této lhůty prokazatelně vyzvat zmocněného zástupce objednatele k provedení připomínek.
  7. Zhotovitel je dále oprávněn vyjadřovat se k zápisům do bezpečnostního deníku, který ke stavbě povede koordinátor BOZP a je povinen neprodleně respektovat požadavky koordinátora BOZP v deníku uvedené.
  8. Do bezpečnostního deníku budou zaznamenávány veškeré skutečnosti týkající se bezpečnosti a ochrany zdraví při práci na staveništi, zejména pak tyto skutečnosti:
    - a) seznámení s místními riziky za účelem předcházení ohrožení života a zdraví osob, které se s vědomím zhotovitele mohou zdržovat na staveništi,
    - b) seznámení s plánem BOZP na staveništi,
    - c) zápisy z pravidelných kontrolních dnů BOZP,
    - d) nedostatky zjištěné při pochůzkách na stavbě včetně uložení opatření k nápravě,
    - e) oznámení o nepřijetí uložených opatření k nápravě,
    - f) koordinace s techniky BOZP jednotlivých (pod)zhotovitelů,
    - g) koordinace činností jednotlivých (pod)zhotovitelů s cílem vyloučení bezpečnostních kolizí,
    - h) kontrola dodržování čistoty a pořádku na staveništi.
  9. Režim tohoto deníku se přiměřeně řídí předchozími ustanoveními o stavebním deníku.
  10. Zápisem ve stavebním a bezpečnostním deníku nelze obsah této smlouvy měnit.

## **XI.**

### **Splnění a předání díla**

1. Dílo je provedeno, je-li dokončeno a předáno objednateli.
2. Předání a převzetí díla bude provedeno v místě plnění dle čl. III. odst. 2 této smlouvy, a to způsobem uvedeným v tomto článku.
3. Přejímací řízení bude objednatelem zahájeno do 5 pracovních dnů po obdržení písemné výzvy zhotovitele. Doba od zahájení přejímacího řízení do jeho ukončení (převzetím díla ve smyslu odst. 4 a 5 tohoto článku nebo jeho nepřevzetím ve smyslu odst. 6 tohoto článku) se nepočítá do lhůty plnění dle čl. III odst. 1 této smlouvy.
4. Objednatel se zavazuje dílo převzít do 10 pracovních dnů od zahájení přejímacího řízení. O předání a převzetí díla osoba vykonávající technický dozor stavebníka sepíše protokol, který bude obsahovat:
  - a) označení předmětu díla,
  - b) označení objednatele a zhotovitele díla,
  - c) číslo a datum uzavření smlouvy o dílo včetně čísel a dat uzavření jejích dodatků,
  - d) data vydání a čísla stavebních povolení,
  - e) termín vyklizení staveniště,
  - f) datum ukončení záruky za jakost díla,
  - g) soupis nákladů od zahájení po dokončení díla,
  - h) termín zahájení a dokončení prací na zhotovovaném díle,
  - i) seznam převzaté dokumentace,
  - j) prohlášení objednatele, že dílo přejímá (nepřejímá),
  - k) datum a místo sepsání protokolu,
  - l) jména a podpisy zástupců objednatele, zhotovitele, uživatele a osoby vykonávající technický dozor stavebníka.
5. Objednatel převezme dílo včetně ojedinělých drobných vad, které samy o sobě ani ve spojení s jinými nebrání užívání díla funkčně nebo esteticky, ani jeho užívání podstatným způsobem neomezují. Tyto vady budou zhotovitelem odstraněny do 14 dnů od převzetí díla objednatelem,

nedohodnou-li se strany při předání díla písemně jinak. Soupis těchto vad včetně termínu jejich odstranění je nedílnou součástí protokolu o převzetí a předání díla.

6. Pokud objednatel dílo nepřevzme pro vady, které samy o sobě nebo ve spojení s jinými brání jeho řádnému užívání funkčně nebo esteticky, či jeho užívání podstatným způsobem omezují, je povinen tyto vady v předávacím protokolu specifikovat.
7. Bylo-li dílo převzato s vadami, bude o jejich odstranění sepsán zápis.
8. Doklady o řádném provedení díla dle technických norem a předpisů, o provedených zkouškách, atestech a další dokumentaci podle této smlouvy včetně prohlášení o shodě a dokladů nutných k získání kolaudačního souhlasu zhotovitel předá objednateli při předání díla.
9. Zhotovitel se zavazuje zúčastnit se na výzvu objednatele závěrečné kontrolní prohlídky stavby/místního šetření v rámci kolaudačního řízení podle stavebního zákona.

## **XII.**

### **Práva z vadného plnění, záruka za jakost**

1. Dílo má vadu, jestliže neodpovídá požadavkům uvedeným v této smlouvě.
2. Objednatel má právo z vadného plnění z vad, které má dílo při převzetí objednatelem, byť se vada projeví až později. Objednatel má právo z vadného plnění také z vad vzniklých po převzetí díla objednatelem, pokud je zhotovitel způsobil porušením své povinnosti. Projeví-li se vada v průběhu 6 měsíců od převzetí díla objednatelem, má se zato, že dílo bylo vadné již při převzetí.
3. Zhotovitel poskytuje objednateli na provedené dílo záruku za jakost (dále jen záruka) ve smyslu § 2619 a § 2113 a násl. občanského zákoníku, a to v délce :
  - a) 60 měsíců na provedené práce a dodávky, pokud nejsou uvedeny v písm. b) tohoto odstavce,
  - b) 24 měsíců na dodávky strojů a technologických zařízení (dále též záruční doba).

Záruční doba začíná běžet dnem podpisu zápisu o předání a převzetí díla. Záruční doba se staví po dobu, po kterou nemůže objednatel dílo řádně užívat pro vadu, za kterou nese odpovědnost zhotovitel. Pro nahlašování a odstraňování vad v rámci záruky platí podmínky uvedené v odst. 4 a násl. tohoto článku smlouvy.

4. Vady díla dle odst. 2 tohoto článku a vady, které se projeví po záruční dobu, budou zhotovitelem odstraněny bezplatně.
5. Veškeré vady díla bude objednatel povinen uplatnit u zhotovitele bez zbytečného odkladu poté, kdy vadu zjistil, a to formou písemného oznámení datovou schránkou / e-mailem obsahujícího specifikaci zjištěné vady. Objednatel bude vady díla oznamovat na:
  - a) e-mail: dominik.frais@cifrabadneni.cz, nebo
  - b) do datové schránky.
6. Objednatel má právo na odstranění vady opravou; je-li vadné plnění podstatným porušením smlouvy, má také právo od smlouvy odstoupit. Právo volby plnění má objednatel.
7. Zhotovitel započne s odstraněním vady nejpozději do 10 dnů od doručení oznámení o vadě, pokud se smluvní strany nedohodnou písemně jinak. V případě havárie (např. prasklé vodovodní nebo plynové rozvody, nefunkční kanalizace apod.), započne s odstraněním vady neodkladně, nejpozději do 24 hodin od doručení oznámení o vadě. Nezapočne-li zhotovitel s odstraněním vady ve stanovené lhůtě, je objednatel oprávněn zajistit odstranění vady na náklady zhotovitele u jiné odborné osoby. Vada bude odstraněna v termínu dohodnutém smluvními stranami. K dohodám dle tohoto odstavce je oprávněna pouze osoba oprávněná jednat ve věcech realizace díla dle této smlouvy, příp. jiný oprávněný zástupce objednatele.
8. Provedenou opravu vady zhotovitel objednateli předá písemně. Na provedenou opravu poskytne zhotovitel záruku za jakost v délce dle odstavce 3 tohoto článku smlouvy.

## **XIII.**

### **Nebezpečí škody, vlastnické právo, pojištění**

1. Vlastníkem zhotovované věci, která je předmětem díla, je objednatel.
2. Nebezpečí škody na zhotovovaném díle nese zhotovitel v plném rozsahu až do dne převzetí díla objednatelem.

3. Zhotovitel nese odpovědnost původce odpadů, zavazuje se nezpůsobovat únik ropných, toxických či jiných škodlivých látek na staveništi.
4. Zhotovitel je povinen učinit veškerá opatření potřebná k odvrácení škody nebo k jejímu zmírnění.
5. Zhotovitel je povinen nahradit objednateli v plné výši škodu, která vznikla při realizaci a užívání díla v souvislosti nebo jako důsledek porušení povinností a závazků zhotovitele dle této smlouvy.
6. Zhotovitel se zavazuje, že po celou dobu plnění svého závazku z této smlouvy bude na vlastní náklady pojištěn proti škodám způsobeným jeho činností, včetně případných škod způsobených jeho pracovníky, resp. pracovníky poddodavatelů, a to ve výši odpovídající možným rizikům ve vztahu k charakteru stavby a jejímu okolí, min. 20 mil. Kč. Smluvní strany potvrzují, že doklad o tomto pojištění byl předložen před podpisem této smlouvy.

#### **XIV.**

##### **Sankční ujednání**

1. V případě, že zhotovitel neprovede dílo včas, je povinen zaplatit objednateli smluvní pokutu ve výši 0,1 % z ceny díla včetně DPH za každý i započatý den prodlení.
2. V případě, že zhotovitel neodstraní vady uvedené v zápise o předání a převzetí díla v dohodnutém termínu, je povinen zaplatit objednateli smluvní pokutu ve výši 1.000 Kč za každou neodstraněnou vadu, u níž je zhotovitel s odstraněním v prodlení, a za každý den prodlení.
3. Pro případ prodlení se zaplacením ceny za dílo sjednávají smluvní strany úrok z prodlení ve výši stanovené nařízením vlády č. 351/2013 Sb.
4. V případě porušení předpisů týkajících se BOZP (zejména zákona č. 309/2006 Sb., stavebního zákona, nařízení vlády č. 591/2006 Sb., o bližších minimálních požadavcích na bezpečnost a ochranu zdraví při práci na staveništích a zákona č. 262/2006 Sb., zákoník práce, ve znění pozdějších předpisů) kteroukoliv z osob vyskytujících se na staveništi je objednatel oprávněn účtovat zhotoviteli smluvní pokutu ve výši 500 Kč za každý zjištěný případ.
5. V případě, že bude zjištěno, že stavební deník a doklady potřebné k provádění díla dle stavebního zákona nejsou přístupné kdykoliv v průběhu práce na staveništi, je objednatel oprávněn účtovat zhotoviteli smluvní pokutu ve výši 5.000 Kč za každý zjištěný případ.
6. Smluvní strany se dohodly, že v případě porušení povinnosti zhotovitele stanovené v čl. VI., odst. 4 této smlouvy, je objednatel oprávněn požadovat zaplacení smluvní pokuty ve výši 5.000 Kč za každé porušení uvedené povinnosti.
7. Smluvní strany se dohodly, že v případě porušení povinnosti zhotovitele stanovené v čl. VI., odst. 17 této smlouvy, je objednatel oprávněn požadovat zaplacení smluvní pokuty ve výši 10.000 Kč za porušení uvedené povinnosti.
8. V případě prodlení s vyklizením a vyčištěním staveniště je objednatel oprávněn účtovat zhotoviteli smluvní pokutu ve výši 0,05 % z ceny díla včetně DPH za každý i započatý den prodlení.
9. V případě nedodržení stanoveného termínu k odstranění vady je objednatel oprávněn účtovat zhotoviteli smluvní pokutu ve výši 1.000 Kč za každý i započatý den prodlení.
10. V případě, že závazek provést dílo zanikne před řádným ukončením díla, nezaniká nárok na smluvní pokutu, pokud vznikl dřívějším porušením povinnosti. Zánik závazku pozdním splněním neznamená zánik nároku na smluvní pokutu za prodlení s plněním.
11. Sjednané smluvní pokuty zaplatí povinná strana nezávisle na zavinění a na tom, zda a v jaké výši vznikne druhé straně škoda.
12. Smluvní pokuty se nezapočítávají na náhradu případně vzniklé škody. Náhradu škody lze vymáhat samostatně vedle smluvní pokuty v plné výši. Smluvní pokuty budou hrazeny na základě vystavených faktur se lhůtou splatnosti 30 kalendářních dnů ode dne jejich doručení.

#### **XV.**

##### **Zánik smlouvy**

1. Smluvní strany mohou ukončit smluvní vztah písemnou dohodou.
2. Smluvní strany jsou oprávněny odstoupit od smlouvy v případě jejího podstatného porušení druhou smluvní stranou, přičemž podstatným porušením smlouvy se rozumí zejména:
  - a) prodlení zhotovitele s dokončením díla z důvodů ležících na jeho straně delší než 30 dnů.
  - b) nepřevzetí staveniště zhotovitelem ani v dodatečně přiměřené lhůtě (s výjimkou případů, kdy

- prevzetí brání důvody na straně objednatele),
- c) prodlení objednatele s odsouhlasením soupisu provedených prací nebo s úhradou dlužné částky delší než 90 dnů,
  - d) pokud zhotovitel provádí dílo v rozporu s povinnostmi vyplývajícími ze smlouvy nebo z obecně závazných právních předpisů i přes výzvu objednatele k odstranění nedostatků v dodatečně přiměřené lhůtě,
  - e) rozhodnutí příslušného soudu, že zhotovitel je v úpadku ve smyslu zákona č. 182/2006 Sb., o úpadku a způsobech jeho řešení (insolvenční zákon), ve znění pozdějších předpisů (a to bez ohledu na právní moc tohoto rozhodnutí) nebo podá-li zhotovitel sám na sebe insolvenční návrh,
  - f) zjištění, že zhotovitel podléhá mezinárodním sankcím ekonomického nebo individuálního charakteru přijatých Evropskou unií v souvislosti s ruskou/běloruskou agresí na území Ukrajiny.
3. Odstoupením od smlouvy není dotčeno právo oprávněné smluvní strany na zaplacení smluvní pokuty ani na náhradu škody vzniklé porušením smlouvy. Odstoupením od smlouvy není dotčena smluvní záruka na vady, která se uplatní v rozsahu stanoveném touto smlouvou na dosud provedenou část díla. Odstoupením od smlouvy není dotčena odpovědnost za vady, které existují na doposud zhotovené části díla ke dni odstoupení.
4. Zanikne-li smlouva odstoupením, sjednávají se povinnosti smluvních stran takto :
- a) objednatel ve lhůtě dohodnuté se zhotovitelem převezme zpět staveniště a práce provedené na stavbě, o čemž sepíše zápis podepsaný oprávněnými zástupci smluvních stran,
  - b) objednatel umožní zhotoviteli přístup na staveniště k provedení nezbytných úkonů v souvislosti s ukončením prací a k vyklizení staveniště, přičemž zhotovitel odveze nezabudovaný materiál a zařízení,
  - c) zhotovitel bez zbytečného odkladu vyhotoví a předá objednateli soupis všech provedených prací a uskutečněných dodávek a služeb, oceněný způsobem, kterým byla stanovena cena díla,
  - d) objednatel se bez zbytečného odkladu k předanému soupisu prací, dodávek a služeb vyjádří,
  - e) zhotovitel na základě odsouhlaseného soupisu prací zpracuje konečnou fakturu, ve které budou uplatněny zbývající dosud neuplatněné finanční nároky vůči objednateli; pro platební podmínky se přiměřeně použijí platební podmínky této smlouvy.

## **XVI.**

### **Ostatní ujednání**

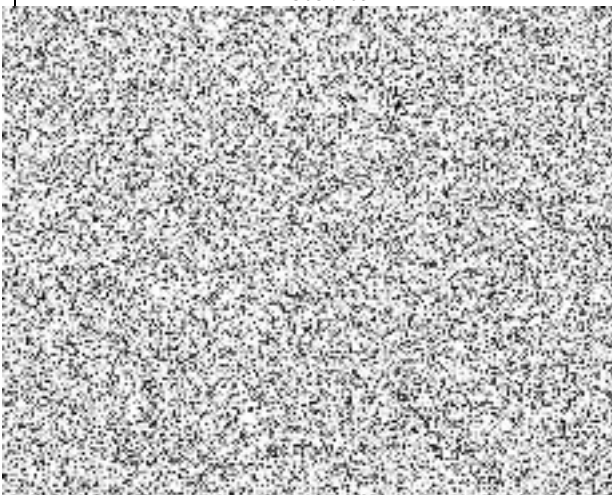
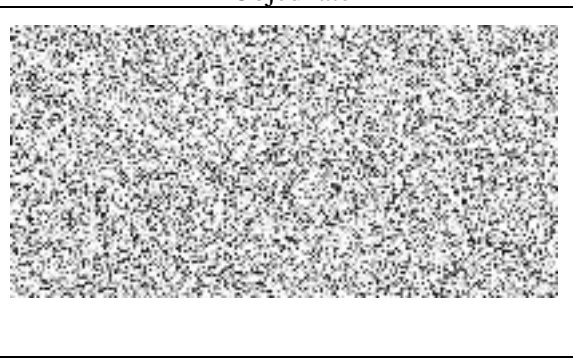
1. Smluvní strany jsou povinny bez zbytečného odkladu oznámit druhé smluvní straně změnu údajů v záhlaví smlouvy
2. Zhotovitel není bez předchozího písemného souhlasu objednatele oprávněn postoupit práva a povinnosti z této smlouvy na třetí osobu.
3. Strany se dohodly, že dodavatel, jako strana vůči níž se práva objednatele promlčují, tímto výslovným prohlášením ve smyslu ust. § 630 odst. 1 občanského zákoníku prodlužuje délku promlčecí doby práv objednatele vyplývajících z této smlouvy na dobu deseti (10) let.
4. Zhotovitel je povinen dokumenty související s poskytováním prací a dodávek dle této smlouvy uchovávat nejméně po dobu deseti (10) let od konce účetního období, ve kterém došlo k zaplacení poslední části ceny poskytnutých prací a dodávek, popř. k poslednímu zdanitelnému plnění dle této smlouvy, a to zejména pro účely kontroly oprávněnými kontrolními orgány.
5. Zhotovitel bez jakýchkoliv výhrad souhlasí se zveřejněním své identifikace a dalších údajů včetně ceny díla.
6. Zhotovitel je povinen upozornit objednatele písemně na existující či hrozící střet zájmů bezodkladně poté, co střet zájmů vznikne nebo vyjde najevo, pokud zhotovitel i při vynaložení veškeré odborné péče nemohl střet zájmů zjistit před uzavřením této smlouvy.
7. Písemnosti vzniklé v souvislosti s touto smlouvou budou zasílány prostřednictvím datové schránky za podmínek a v souladu s ust. zákona č.300/2008 Sb., o elektronických úkonech a autorizované konverzi dokumentů, ve znění pozdějších předpisů.
8. Vymezení pojmů :
  - a) Objednatel je zadavatel po uzavření smlouvy na plnění veřejné zakázky.
  - b) Zhotovitelem je dodavatel po uzavření smlouvy na plnění veřejné zakázky.

- c) Příslušnou dokumentací je dokumentace zpracovaná v rozsahu stanoveném jiným právním předpisem (vyhláškou č. 169/2016 Sb.).
- d) Položkovým rozpočtem je zhotovitelem oceněný soupis stavebních prací dodávek a služeb, v němž jsou zhotovitelem uvedeny jednotkové ceny u všech položek stavebních prací dodávek a služeb a jejich celkové ceny pro zadavatelem vymezené množství.
- e) Pojmem „bez zbytečného odkladu“ se rozumí nejpozději do 14-ti dnů.

## XVII.

### Závěrečná ujednání

1. Tato smlouva nabývá platnosti dnem podpisu smluvních stran a podle § 6 odst. 1 zákona č. 340/2015 Sb., o zvláštních podmínkách účinnosti některých smluv, uveřejňování těchto smluv a o registru smluv, ve znění pozdějších předpisů (dále jen zákon o registru smluv), účinnosti dnem uveřejnění prostřednictvím registru smluv.
2. V souladu se zákonem o registru smluv, se smluvní strany dohodly, že objednatel zašle tuto smlouvu správci registru smluv k uveřejnění ve lhůtě, stanovené tímto zákonem a o nabytí účinnosti této smlouvy písemně vyrozumí zhotovitele. Smluvní strany uzavírají tuto smlouvu v souladu se zákonem č. 110/2019 Sb., o zpracování osobních údajů, a podle Nařízení Evropského parlamentu a Rady (EU) 2016/679 ze dne 27. dubna 2016 o ochraně fyzických osob v souvislosti se zpracováním osobních údajů a o volném pohybu těchto údajů a o zrušení směrnice 95/46/ES (obecné nařízení o ochraně osobních údajů). Osobní údaje smluvních stran budou před odesláním anonymizovány v souladu se zákonem č. 110/2019 Sb., o zpracování osobních údajů.
3. Kontaktní osoby smluvních stran uvedené v záhlaví této smlouvy jsou oprávněny k poskytování součinnosti dle této smlouvy, nejsou však jakkoli oprávněny či zmocněny ke sjednávání změn nebo rozsahu této smlouvy.
4. Tato smlouva se řídí přísl. ust. občanského zákoníku.
5. Tato smlouva může být změněna pouze dohodou smluvních stran v písemné formě.
6. Smluvní strany se zavazují, že veškeré spory vzniklé v souvislosti s realizací smlouvy budou řešeny smírnou cestou – dohodou. Nedojde-li k dohodě, budou spory řešeny před příslušnými obecnými soudy.
7. Veškerá korespondence mezi smluvními stranami, včetně jejich prohlášení, je ve vztahu k této smlouvě irelevantní, není-li ve smlouvě stanoveno jinak.
8. Tato smlouva je vyhotovena pouze v elektronickém originále.
9. Každá ze smluvních stran prohlašuje, že tuto smlouvu uzavírá svobodně a vážně, že považuje obsah této smlouvy za určitý a srozumitelný, a že jsou jí známy veškeré skutečnosti, jež jsou pro uzavření této smlouvy rozhodující, na důkaz čehož připojují smluvní strany k této smlouvě své podpisy.
10. Nedílnou součástí této smlouvy jsou:
  - Příloha č. 1: Vzor změnového listu
  - Příloha č. 2: Položkový rozpočet

Zhotovitel	Objednatel
	

ich stání“

**Z m ě n o v ý l i s t**  
 pro nezbytné změny  
 stavby v průběhu  
 realizace

<b>Změnový list číslo</b>		
<b>Identifikace akce</b>		
Název akce:	Olomouc - výstavba garážových stání	
Číslo akce SMVS:	114V261004096	
Objednatel:	ČR – Hasičský záchranný sbor Olomouckého kraje	
Zhotovitel:	Společnost CIFRA_BLS – HZS Olomouc (CIFRA bednění s.r.o. a BLS dopravní stavby s.r.o.)	
Projektant:	atelier dwg s.r.o.	
<b>Předmět změnového listu</b>		
<b>Část díla dotčená změnovým listem</b>		
<b>Popis změny, popis technického řešení</b>		
<b>Původní řešení dle smluvní dokumentace :</b>		
<b>Nové řešení, zdůvodnění změny :</b>		
<b>Vliv změny na výkresovou dokumentaci :</b>		
<b>Záznamy o změně ve stavebním deníku a zápisech z KD:</b>		
<b>Předpokládaný vliv na termín, kvalitu, cenu díla :</b>		
Vliv na termín:		
Vliv na kvalitu díla:		
Vliv na cenu:		
<b>Přípočty k ceně díla bez DPH:</b>		
<b>Odpočty z ceny díla bez DPH:</b>		
<b>Celkový vliv na změnu ceny díla bez DPH:</b>		
<b>DPH:</b>		
<b>Celkový vliv na změnu ceny díla vč. DPH:</b>		
Za zhotovitele:	Za projektanta:	Za technický dozor:
Datum:	Datum:	Datum:
Úplnost změnového listu za účastníka programu zkontroloval:		
		Datum:

## Soupis stavebních prací, dodávek a služeb

Stavba: 015/2024 VÝSTAVBA MYČKY A GAR. STÁNÍ HZS OLOMOUC

Zadavatel

IČO:

DIČ:

Zhotovitel:

CIFRA bednění s.r.o.

IČO: .06254675

Pohořilky 11, 742 45, Fulnek

DIČ: CZ06254675

Vypracoval:

Rozpis ceny

Celkem

HSV

PSV

MON

Vedlejší náklady

Ostatní náklady

**Celkem**

Rekapitulace daní

Základ pro sníženou DPH

15 %

Základ pro základní DPH

21 %

Zaokrouhlení

**Cena celkem bez DPH**

**12815189,88 CZK**

\_\_\_\_\_  
Za zhotovitele

\_\_\_\_\_  
Za objednatele



## Rekapitulace dílčích částí

Číslo	Název	Základ pro sníženou DPH	Základ pro základní DPH	DPH celkem	Cena celkem	%
<b>Stavební objekt</b>						
<b>SO 02</b>	<b>BUDOVA „B“</b>	<b>0,00</b>	<b>12 815 189,88</b>			
01	Stavební práce - bourání	0,00	420 422,43			
02	Stavební práce - nové konstrukce	0,00	10 729 086,84			
03	Profese	0,00	1 587 180,61			
04	VRN	0,00	78 500,00			
Celkem za stavbu						

Popis stavby: 015/2024 - VÝSTAVBA MYČKY A GAR. STÁNÍ HZS OLOMOUC

Popis objektu: SO 02 - BUDOVA „B“

Popis rozpočtu: 01 - Stavební práce - bourání

Popis rozpočtu: 02 - Stavební práce - nové konstrukce

Popis rozpočtu: 03 - Profese

Popis rozpočtu: 04 - VRN

## Rekapitulace dílů

Číslo	Název	Typ dílu			Celkem	%
1	Zemní práce	HSV				6,8
2	Základy a zvláštní zakládání	HSV				17,1
3	Svislé a kompletní konstrukce	HSV				4,0
4	Vodorovné konstrukce	HSV				31,2
63	Podlahy a podlahové konstrukce	HSV				0,9
91	Doplňující práce na komunikaci	HSV				0,1
94	Lešení a stavební výtahy	HSV				0,7
95	Dokončovací konstrukce na pozemních stavbách	HSV				0,6
96	Bourání konstrukcí	HSV				0,1
99	Staveništní přesun hmot	HSV				5,2
712	Povlakové krytiny	PSV				10,0
713	Izolace tepelné	PSV				1,6
720	Zdravotechnická instalace	PSV				4,9
764	Konstrukce klempířské	PSV				0,5
767	Konstrukce zámečnické	PSV				1,9
777	Podlahy ze syntetických hmot	PSV				4,3
M21	Elektromontáže	MON				6,5
M24	Montáže vzduchotechnických zařízení	MON				1,0

D96	Přesuny suti a vybouraných hmot	PSU				1,9
VN	Vedlejší náklady	VN				0,5
ON	Ostatní náklady	ON				0,1
Cena celkem						100,0

### Položkový soupis prací a dodávek

S:	015/2024	VÝSTAVBA MYČKY A GAR. STÁNÍ HZS OLOMOUC
O:	SO 02	BUDOVA „B“
R:	01	Stavební práce - bourání

P.č.	Číslo položky	Název položky	MJ	Množství	Cena / MJ	Celkem
<b>Díl: 1 Zemní práce</b>						
1	113108405R00	Odstranění podkladů nebo krytů živičných, v ploše jednotlivě nad 50 m2, tloušťka vrstvy 50 mm	m2	384,00000		
2	113109408R00	Odstranění podkladů nebo krytů z betonu prostého, v ploše jednotlivě nad 50 m2, tloušťka vrstvy 80 mm	m2	384,00000		
3	113111223R00	Odstranění podkladů nebo krytů z kameniva zpevněného cementem, v ploše jednotlivě nad 50 m2, tloušťka vrstvy 230 mm asf. povrch : 384	m2	384,00000	384,00000	
4	120901111RT3	Bourání konstrukcí v odkopávkách a prokopávkách ze zdiva kamenného, na maltu vápennou, těžkou technikou korytech vodotečí, melioračních kanálech s přemístěním suti na hromady na vzdálenost do 20 m nebo s naložením na dopravu (10,65+3,7+4,85+7,9+4,35+8,15+6,45+1,55)*0,4*0,75	m3	14,28000	14,28000	
<b>Díl: D96 Přesuny suti a vybouraných hmot</b>						
5	979087212R00	Nakládání na dopravní prostředky suti pro vodorovnou dopravu	t	352,87488		
6	979081111R00	Odvoz suti a vybouraných hmot na skládku do 1 km	t	352,87488		
7	979081121R00	Odvoz suti a vybouraných hmot na skládku příplatek za každý další 1 km	t	2 117,24928		
8	979999978R00	Poplatek za skládku za recyklaci, beton lehce vyztužený, kusovost do 1600 cm2, skupina 17 01 01 z Katalogu odpadů	t	80,10260		
9	979999995R00	Poplatek za skládku za recyklaci, obalovaného kameniva a asfaltu, kusovost do 1600 cm2, skupina 17 03 02 z Katalogu odpadů	t	45,87373		
10	979999998R00	Poplatek za skládku za recyklaci, suti s 5 % příměsí dřeva, plastu apod. , , skupina 17 01 07 z Katalogu odpadů	t	226,89855		
<b>Celkem</b>						

## Položkový soupis prací a dodávek

S:	015/2024	VÝSTAVBA MYČKY A GAR. STÁNÍ HZS OLOMOUC
O:	SO 02	BUDOVA „B“
R:	02	Stavební práce - nové konstrukce

P.č.	Číslo položky	Název položky	MJ	Množství	Cena / MJ	Celkem
<b>Díl: 1 Zemní práce</b>						
1	122201102R00	Odkopávky a prokopávky nezapažené v hornině 3 přes 100 do 1 000 m3 s přehozením výkopku na vzdálenost do 3 m nebo s naložením na dopravní prostředek, odhad bourané komunikace skladby 0,36m : na -1,75 : 26,7*17,8*0,375 16,38*5,9*0,5*1,4 na -2,35 : 16,6*25,5*0,6 rampa : 3,58*14,4*0,4	m3	520,47270		
					178,22250	
					67,64940	
					253,98000	
					20,62080	
2	122201109R00	Odkopávky a prokopávky nezapažené v hornině 3 příplatek k cenám za lepivost horniny s přehozením výkopku na vzdálenost do 3 m nebo s naložením na dopravní prostředek,	m3	520,47270		
3	132201210R00	Hloubení rýh šířky přes 60 do 200 cm do 50 m3, v hornině 3, hloubení strojně zapažených i nezapažených, s urovnáním dna do předepsaného profilu a spádu, s případně nutným přehozením výkopku výkopku, s přehozením výkopku na přilehlém terénu na vzdálenost do 5 m od podélné osy rýhy nebo s naložením výkopku patky : 1*1*0,8*3 ZP-1 : 14,4*1,2*1,36	m3	25,90080		
					2,40000	
					23,50080	
4	132201219R00	Hloubení rýh šířky přes 60 do 200 cm příplatek za lepivost, v hornině 3, zapažených i nezapažených, s urovnáním dna do předepsaného profilu a spádu, s případně nutným přehozením výkopku výkopku, s přehozením výkopku na přilehlém terénu na vzdálenost do 5 m od podélné osy rýhy nebo s naložením výkopku	m3	25,90080		
5	139601102R00	Ruční výkop jam, rýh a šachet v hornině 3 s přehozením na vzdálenost do 5 m nebo s naložením na ruční dopravní prostředek dočištění odhad : 5	m3	5,00000		
					5,00000	
6	162701102RT3	Vodorovné přemístění výkopku z horniny 1 až 4, na vzdálenost přes 6 000 do 7 000 m po suchu, bez naložení výkopku, avšak se složením bez rozhrnutí, zpáteční cesta vozidla.	m3	594,69684		
7	167101102R00	Nakládání, skládání, překládání neulehlého výkopku nakládání výkopku přes 100 m3, z horniny 1 až 4 520,4727+5+25,9008 -55,7928 Mezisoučet nakypření +20% : 495,58070*0,2	m3	594,69684		
					551,37350	
					-55,79280	
					495,58070	
					99,11614	
8	171101103R00	Uložení sypaniny do násypů ztuhnutých s uzavřením povrchu násypu z hornin soudržných s předepsanou mírou ztuhnutí v procentech výsledků zkoušek Proctor-Standard přes 96 do 100 % PS s rozprostřením sypaniny ve vrstvách a s hrubým urovnáním, 1PP : 6,3*4,3*0,95	m3	25,73550		
					25,73550	
9	174101101R00	Zásyp sypaninou se ztuhnutím jam, šachet, rýh nebo kolem objektů v těchto vykopávkách z jakékoliv horniny s uložením výkopku po vrstvách, kolem části 1PP : 0,6*1,23*(21+0,6+25,3+0,6+16,4+0,6+11,1)	m3	55,79280		
					55,79280	
10	199000002R00	Poplatky za skládku horniny 1- 4, skupina 17 05 04 z Katalogu odpadů	m3	594,69684		
11	583423631R	Kamenivo nestanovené drcené; frakce 0,0 až 63,0 mm 1PP : 6,3*4,3*0,95*2,2	t	56,61810		
					56,61810	
<b>Díl: 2 Základy a zvláštní zakládání</b>						
12	215901101R00	Ztuhnutí podloží z rostlé horniny 1 až 4 pod násypy z hornin soudržných do 92% PS a nesoudržných syvkých relativní ulehlosti l(d) do 0,8 z rostlé horniny tř.1 - 4 pod násypy z hornin soudržných do 92% PS a hornin nesoudržných syvkých relativní ulehlosti l(d) do na -2,35 : 16,6*25,5 rampa : 3,58*14,4	m2	474,85200		
					423,30000	
					51,55200	
13	215901101RT5	Ztuhnutí podloží z rostlé horniny 1 až 4 pod násypy z hornin soudržných do 92% PS a nesoudržných syvkých relativní ulehlosti l(d) do 0,8 vibrační deskou z rostlé horniny tř.1 - 4 pod násypy z hornin soudržných do 92% PS a hornin nesoudržných syvkých relativní ulehlosti l(d) do pas : 14,4*1,2	m2	17,28000		
					17,28000	



## Položkový soupis prací a dodávek

S:	015/2024	VÝSTAVBA MYČKY A GAR. STÁNÍ HZS OLOMOUC
O:	SO 02	BUDOVA „B“
R:	02	Stavební práce - nové konstrukce

P.č.	Číslo položky	Název položky	MJ	Množství	Cena / MJ	Celkem
14	273321211R00	Beton základových desek železový třídy C12/15 bez dodávky a uložení výztuže -0,175 až -1,85 : 16,6*25,5*0,1 rampa : 3,3*4,3*0,1 1PP : 6,3*4,3*0,1*2	m3	49,16700		
				42,33000		
				1,41900		
				5,41800		
15	273323611RV1	Beton základových desek železový vodostavební třídy C 30/37, stupeň chemické odolnosti X0.XC1-4.XD1-2.XF1.XA1-2 bez dodávky a uložení výztuže -0,135 až -1,75 : 16,6*25,5*0,4 rampa : 3,3*4,65*0,3 1PP : 6,9*9,4*0,3	m3	193,38150		
				169,32000		
				4,60350		
				19,45800		
16	273351215R00	Bednění stěn základových desek zřízení svislé nebo šikmé (odkloněné) , půdorysně přímé nebo zalomené, stěn základových desek ve volných nebo zapažených já případných vzpěr, -0,135 až -1,75 : (16,6*2+2*25,5)*0,5 rampa : (3,3*2+2*4,65)*0,5 1PP : (6,9*2+9,4*2)*0,5	m2	66,35000		
				42,10000		
				7,95000		
				16,30000		
17	273351216R00	Bednění stěn základových desek odstranění svislé nebo šikmé (odkloněné) , půdorysně přímé nebo zalomené, stěn základových desek ve volných nebo zapažených já případných vzpěr,	m2	66,35000		
18	273361821R00	Uložení výztuže základových desek z betonářské oceli 10 505(R) včetně distančních prvků viz statika D.1.2.B.04 : 6097/1000 viz statika D.1.2.B.07 : 1887/1000	t	7,98400		
				6,09700		
				1,88700		
19	273361921RT4	Uložení výztuže základových desek ze svařovaných sítí průměr drátu 6 mm, velikost oka 100/100 mm včetně distančních prvků -0,175 až -1,85 : 16,6*25,5*4,44*1,25/1000 rampa : 3,3*4,3*4,44*1,25/1000	t	2,42807		
				2,34932		
				0,07875		
20	274272140RT5	Zdivo základové z bednicích tvárníc tloušťky 300 mm, výplň betonem C 25/30 s výplní betonem, bez výztuže, 1PP : 1,05*(3,9*2+6,9)	m2	15,43500		
				15,43500		
21	274313511R00	Beton základových pasů prostý třídy C 12/15 podkladní : ZP-1 : 14,4*1,2*0,2 Mezisoučet lítí do výkopu +5% : 3,45600*0,05	m3	3,62880		
				3,45600		
				3,45600		
				0,17280		
22	274321611R00	Beton základových pasů železový třídy C 30/37 včetně dodávky a uložení betonu, bez výztuže ZP-1 : 14,4*0,8*0,7	m3	8,06400		
				8,06400		
23	274351215R00	Bednění stěn základových pasů zřízení svislé nebo šikmé (odkloněné), půdorysně přímé nebo zalomené, stěn základových pasů ve volných nebo zapažených já případných vzpěr, patky : 0,8*4*0,7*3 ZP-1 : 14,4*2*0,7	m2	26,88000		
				6,72000		
				20,16000		
24	274351216R00	Bednění stěn základových pasů odstranění svislé nebo šikmé (odkloněné), půdorysně přímé nebo zalomené, stěn základových pasů ve volných nebo zapažených já případných vzpěr,	m2	26,88000		
25	274361022R00	Výztuž zdiva z tvárnice ztraceného bednění 12 prutů/m2, průměr prutů 12 mm	m2	15,43500		
26	279323511RV1	vodostavební třídy C 30/37, stupeň chemické odolnosti X0.XC1-4.XD1-2.XF1.XA1-2 Z0-1 : 70,7*1,35*0,3	m3	39,43305		
				28,63350		

### Položkový soupis prací a dodávek

S:	015/2024	VÝSTAVBA MYČKY A GAR. STÁNÍ HZS OLOMOUC
O:	SO 02	BUDOVA „B“
R:	02	Stavební práce - nové konstrukce

P.č.	Číslo položky	Název položky	MJ	Množství	Cena / MJ	Celkem
		Z0-2 : 23,6*1,05*0,3		7,43400		
		Z0-3 : 3,3*0,4*0,3		0,39600		
		Z0-4 : 3,3*1,735*0,3		1,71765		
		nájezdová rampa : 4,4*(0,5+1,18)/2*0,15		0,55440		
		4,65*0,5*0,15*2		0,69750		
27	279351105R00	Bednění základových zdí oboustranné, zřízení	m2	271,23300		
		bednění svislé nebo šikmé (odkloněné), půdorysně přímé nebo zalomené základových zdí ve volných nebo zapažených jámách případných vzpěr,				
		Z0-1 : 70,7*1,35*2		190,89000		
		Z0-2 : 23,6*1,05*2		49,56000		
		Z0-3 : 3,3*0,4*2		2,64000		
		Z0-4 : 3,3*1,735*2		11,45100		
		nájezdová rampa : 4,4*(0,5+1,18)/2*2		7,39200		
		4,65*0,5*2*2		9,30000		
28	279351106R00	Bednění základových zdí oboustranné, odstranění	m2	271,23300		
		bednění svislé nebo šikmé (odkloněné), půdorysně přímé nebo zalomené základových zdí ve volných nebo zapažených jámách případných vzpěr,				
29	2PC	Bobtnající těsnící pásy včetně upevňovací mřížky	m	99,50000		
		ZO 01-04 : 16,6*2+25,5*2		84,20000		
		rampa : 4,35*2+6,6		15,30000		
30	2PC2	Speciální prvky monolit. betonu ostatní	kpl	1,00000		
31	583423631R	Kamenivo nestanovené drcené; frakce 0,0 až 63,0 mm	t	541,34520		
		na -2,35 : 16,6*25,5*0,5*2,2		465,63000		
		rampa : 3,58*14,4*0,5*2,2		56,70720		
		pas : 14,4*1,2*0,5*2,2		19,00800		
<b>Díl: 3</b>		<b>Svislé a kompletní konstrukce</b>				
32	330321411R00	Beton sloupů a pilířů železový třídy C 30/37	m3	12,94200		
		táhel, rámových stojek, vzpěr (bez výztuže), s pomocným lešením o výšce podlahy do 1,90 m a pro zatížení do 1,5 kPa,				
		S1 : 0,4*0,3*(2,2+2,6)*6		3,45600		
		S2 : 0,4*0,3*(2,2+2,6)*14		8,06400		
		S3 : 0,4*0,3*3,95*3		1,42200		
33	331351101R00	Bednění hranatých sloupů průřezu pravouhého čtyřúhelníka zřízení	m2	215,70000		
		(pilířů), rámových stojek, táhel nebo vzpěr svislých nebo šikmých (odkloněných) o výšce do 4 m včetně vzepření				
		S1 : 0,5*4*(2,2+2,6)*6		57,60000		
		S2 : 0,5*4*(2,2+2,6)*14		134,40000		
		S3 : 0,5*4*3,95*3		23,70000		
34	331351102R00	Bednění hranatých sloupů průřezu pravouhého čtyřúhelníka odstranění	m2	215,70000		
		(pilířů), rámových stojek, táhel nebo vzpěr svislých nebo šikmých (odkloněných) o výšce do 4 m včetně vzepření				
35	331361821R00	Výztuž hranatých sloupů z betonářské oceli 10 505(R)	t	4,76800		
		pilířů, rámových stojek, vzpěr, věšáků nebo táhel svislých nebo šikmých. Včetně distančních prvků.				
		viz statika D.1.2.B.17 : 4768/1000		4,76800		
36	318261211RPC	Zdivo pohledových cihel betonových tl.150mm	m2	2,45000		
		1NP : 1*1,6		1,60000		
		1PP : 1*0,85		0,85000		
<b>Díl: 4</b>		<b>Vodorovné konstrukce</b>				
37	411321515R00	Beton stropů železový stropů deskových, desek plochých střeš, desek balkónových, desek hřibových stropů včetně hlavic hřibových sloupů, železový (bez výztuže) třídy C 30/37	m3	217,04400		
		1PP : (11,8*13,7+16,4*11,6)*0,25		87,97500		
		rampa : 9,1*3,3*0,3		9,00900		
		1NP : (21*14,2+16,4*11,1)*0,25		120,06000		

### Položkový soupis prací a dodávek

S:	015/2024	VÝSTAVBA MYČKY A GAR. STÁNÍ HZS OLOMOUC
O:	SO 02	BUDOVA „B“
R:	02	Stavební práce - nové konstrukce

P.č.	Číslo položky	Název položky	MJ	Množství	Cena
38	411351203R00	Bednění stropů deskových včetně podpěrné konstrukce výšky do 3,5 m přes 5 do 10 kPa, - s pomocným lešením 1PP : 25,3*3,1 25,3*4,9 11,6*3,1 rampa : 9,1*3,3 1NP : 25,3*3,1 25,3*4,9 25,3*3,1 14,2*3,1	m2	593,24000	
				78,43000	
				123,97000	
				35,96000	
				30,03000	
				78,43000	
				123,97000	
				78,43000	
				44,02000	
39	411351204R00	Bednění stropů deskových včetně podpěrné konstrukce výšky do 3,5 m přes 5 do 10 kPa, - odstranění s pomocným lešením	m2	593,24000	
40	411351801R00	Bednění stropů bednění svislých ploch zřízení s pomocným lešením 1PP : 11,8+13,7+11,6+16,4+11,6+4,6+9,9+0,5 rampa : 9,1*2 1NP : 21*2+14,2*2+11,1*2	m	190,90000	
				80,10000	
				18,20000	
				92,60000	
41	411351802R00	Bednění stropů bednění svislých ploch odstranění s pomocným lešením	m	190,90000	
42	411361821R00	Výztuž stropů z betonářské oceli 10 505(R) prostě uložených, vetknutých i spojitých, deskových, trámových (žebrových, kazetových), s keramickými a jinými vložkami, hřibových včetně hlavic hřibových sloupů, plochých sítech a pro zavěšení železobetonových podhledů. Včetně distančních viz statika D.1.2.B.11 : 18512/1000 viz statika D.1.2.B.15 : 14057/1000	t	32,56900	
				18,51200	
				14,05700	
43	413321515R00	Beton nosníků železový třídy C 30/37 včetně stěnových, nosníků jeřábových drah, volných trámů, průvlaků, rámových příčlů, ztužidel, konzol, vodorovných táhel a 1PP : P0-1 osa D : 1,5*0,25*25,3 P0-2 osa E : 1,15*0,25*25,3 osa C : 1,5*0,25*11,6 1,15*0,25*13,7 osa B : 1,15*0,25*11,6 ATIKA A0-1 : 0,2*0,5*76,5 ATIKA A0-2 : 0,2*0,5*4,1 rampa : 0,15*0,5*9,1*2 Mezisoučet 1NP : P1-1 osa C,D : 1,5*0,25*25,3*2 P1-2 osa E : 1,15*0,25*25,3 osa B : 1,5*0,25*14,2 1,15*0,25*11,1 osa A : 1,15*0,25*14,2 ATIKA A1-1 : 0,2*0,4*93,1 Mezisoučet	m3	84,10550	
				9,48750	
				7,27375	
				4,35000	
				3,93875	
				3,33500	
				7,65000	
				0,41000	
				1,36500	
				37,81000	
				18,97500	
				7,27375	
				5,32500	
				3,19125	
				4,08250	
				7,44800	
				46,29550	
44	413351107R00	Bednění nosníků zřízení stěnových, volných trámů, průvlaků, jeřábových drah, rámových příčlů, ztužidel, vodorovných táhel, tyčových konzol, bez náb. neproměnného nebo proměnného průřezu nebo tvaru zalomeného nebo púdorysně zakřiveného. Bez podpěrné konstrukce. Včetně distančních prvků. SVISLÉ : 1PP : P0-1 osa D : 2*0,5*25,3 P0-2 osa E : 2*0,5*25,3 osa C : 2*0,5*11,6 2*0,5*13,7 osa B : 2*0,5*11,6 ATIKA A0-1 : 2*0,5*76,5	m2	765,18000	
				25,30000	
				25,30000	
				11,60000	
				13,70000	
				11,60000	
				76,50000	



## Položkový soupis prací a dodávek

S:	015/2024	VÝSTAVBA MYČKY A GAR. STÁNÍ HZS OLOMOUC
O:	SO 02	BUDOVA „B“
R:	02	Stavební práce - nové konstrukce

P.č.	Číslo položky	Název položky	MJ	Množství	Cena / MJ	Celkem
		ATIKA A0-2 : 2*0,5*4,1		4,10000		
		rampa : 2*0,5*9,1*2		18,20000		
		1NP :				
		P1-1 osa C,D : 2*0,5*25,3*2		50,60000		
		P1-2 osa E : 2*0,5*25,3		25,30000		
		osa B : 2*0,5*14,2		14,20000		
		2*0,5*11,1		11,10000		
		osa A : 2*0,5*14,2		14,20000		
		ATIKA A1-1 : 2*0,5*93,1		93,10000		
		Mezisoučet		394,80000		
		VODOROVNÉ :				
		1PP :				
		P0-1 osa D : (0,25+1,5+0,25)*25,3		50,60000		
		P0-2 osa E : (0,25+1,15+0,25)*25,3		41,74500		
		osa C : (0,25+1,5+0,25)*11,6		23,20000		
		(0,25+1,15+0,25)*13,7		22,60500		
		osa B : (0,25+1,15+0,25)*11,6		19,14000		
		1NP :				
		P1-1 osa C,D : (0,25+1,5+0,25)*25,3*2		101,20000		
		P1-2 osa E : (0,25+1,15+0,25)*25,3		41,74500		
		osa B : (0,25+1,5+0,25)*14,2		28,40000		
		(0,25+1,15+0,25)*11,1		18,31500		
		osa A : (0,25+1,15+0,25)*14,2		23,43000		
		Mezisoučet		370,38000		
<b>Díl: 63 Podlahy a podlahové konstrukce</b>						
45	413351108R00	Bednění nosníků odstranění	m2	765,18000		
		stěnových, volných trámů, průvlaků, jeřábových drah, rámových příčlů, ztužidel, vodorovných táhel, tyčových konzol, bez náběh neproměnného nebo proměnného průřezu nebo tvaru zalomeného nebo půdorysně zakřiveného. Bez podpěrné konstrukce. V				
<b>Díl: 63 Podlahy a podlahové konstrukce</b>						
46	413351213R00	Podpěrná konstrukce bednění nosníků přes 5 do 10 kPa, zřízení	m2	370,38000		
		a jiných tyčových konstrukcí výšky do 4 m a se zesílením dna bednění, na plochu půdorysu				
<b>Díl: 63 Podlahy a podlahové konstrukce</b>						
47	413351214R00	Podpěrná konstrukce bednění nosníků přes 5 do 10 kPa, odstranění	m2	370,38000		
		a jiných tyčových konstrukcí výšky do 4 m a se zesílením dna bednění, na plochu půdorysu				
<b>Díl: 63 Podlahy a podlahové konstrukce</b>						
48	631315811R00	Mazanina z betonu prostého tl. přes 120 do 240 mm třídy C 30/37,	m3	4,30650		
		(z kameniva) hlazená dřevěným hladítkem				
		rampa : 0,66/2*4,35*3		4,30650		
<b>Díl: 63 Podlahy a podlahové konstrukce</b>						
49	631571010R00	Násyp bez dodávky materiálu bez určení tloušťky	m3	36,95040		
		pod mazaniny a dlažby, popř. na plochých střechách, vodorovný nebo ve spádu, s udusáním a urovnáním povrchu,				
		S.01 : (20,6*13,8+11,1*16)*0,08		36,95040		
<b>Díl: 63 Podlahy a podlahové konstrukce</b>						
50	10371505R	substrát pro zakládání střešních zahrad a vegetačních střešů s výškou vegetačního substrátu od	m3	37,00000		
		60 do 200 mm; balení balení po 2 m3				
<b>Díl: 91 Doplnující práce na komunikaci</b>						
51	917762114RT5	Osazení silničního nebo chodníkového obrubníku včetně dodávky betonového obrubníku	m	37,20000		
		1000/100/250 mm, ležatého, s boční opěrou z betonu prostého, do lože z betonu prostého C				
		25/30				
		S dodáním hmot pro lože tl. 80-100 mm.				
		vodící : 9,3*4		37,20000		
<b>Díl: 94 Lešení a stavební výtahy</b>						
52	941941031R00	Montáž lešení lehkého pracovního řadového s podlahami šířky od 0,80 do 1,00 m, výšky do 10 m	m2	517,50000		
		včetně kotvení				
		(27+23+17+6+12+18,5)*5		517,50000		
<b>Díl: 94 Lešení a stavební výtahy</b>						
53	941941191R00	Montáž lešení lehkého pracovního řadového s podlahami příplatek za každý další i započatý	m2	517,50000		
		měsíc použití lešení šířky šířky od 0,80 do 1,00 m a výšky do 10 m				
		včetně kotvení				

## Položkový soupis prací a dodávek

S:	015/2024	VÝSTAVBA MYČKY A GAR. STÁNÍ HZS OLOMOUC
O:	SO 02	BUDOVA „B“
R:	02	Stavební práce - nové konstrukce

P.č.	Číslo položky	Název položky	MJ	Množství	Cena / MJ	Celkem
54	941941831R00	Demontáž lešení lehkého řadového s podlahami šířky od 0,8 do 1 m, výšky do 10 m	m2	517,50000		
<b>Díl: 95</b> <b>Dokončovací konstrukce na pozemních stavbách</b>						
55	952901111R00	Vyčištění budov a ostatních objektů budov bytové nebo občanské výstavby - zametení a umytí podlah, dlažeb, obkladů, schodů v místnostech, chodbách a schodištích, vyčištění a umytí oken, dveří s rámy, zárubněmi, umytí a vyčištění jiných zasklených a natíraných ploch a zařizovacích předmětů před předáním do užívání světlá výška podlaží do 4 m	m2	799,60000		
		1PP : 280+17,2+26+27			350,20000	
		1NP : 58+27,3*2+283,8+26+27			449,40000	
<b>Díl: 96</b> <b>Bourání konstrukcí</b>						
56	970051200R00	Jádrové vrtání, kruhové prostupy v železobetonu jádrové vrtání , do D 200 mm	m	3,00000		
		pozn.1 : 15*0,2			3,00000	
<b>Díl: 99</b> <b>Staveništní přesun hmot</b>						
57	998012022R00	Přesun hmot pro budovy s nosnou konstr. monolit. výšky přes 6 do 12 m	t	2 302,50706		
		přesun hmot pro budovy občanské výstavby (JKSO 801), budovy pro bydlení (JKSO 803) budovy pro výrobu a službu (JKS konstrukcí monolitickou betonovou tyčovou nebo plošnou				
<b>Díl: 712</b> <b>Povlakové krytiny</b>						
58	712321132RZ1	Povlakové krytiny střech do 10° z horka 1 x, nátěrem asfaltovým, včetně dodávky materiálu	m2	461,88000		
		S.01 : 20,6*13,8+11,1*16			461,88000	
59	712351111RT1	Povlakové krytiny střech do 10° samolepicími pásy 1 vrstva, bez dodávky materiálu	m2	461,88000		
60	712371801RT1	Povlakové krytiny střech do 10° z termoplastické fólie volně položené, , , bez dodávky fólie,	m2	461,88000		
61	712378005R00	Povlakové krytiny střech do 10° z termoplastické fólie Klempířské doplňky k povlakovým krytinám z fólií stěnová lišta vyhnutá, RŠ 70 mm. z pozinkovaného plechu s povrchovou úpravou PVC včetně dodávek výrobků	m	91,00000		
		20,6*2+24,9*2			91,00000	
62	712378007R00	Povlakové krytiny střech do 10° z termoplastické fólie Klempířské doplňky k povlakovým krytinám z fólií rohová lišta vnitřní, RŠ 100 mm. z pozinkovaného plechu s povrchovou úpravou PVC včetně dodávek výrobků	m	91,00000		
63	712391171RZ5	Textilie na střeších do 10° podkladní, včetně dodávky netkané polypropylénové textilie plošné hmotnosti 300 g/m2	m2	493,73000		
		S.01 vodorovná : 461,88			461,88000	
		S.01 svislá : 31,85			31,85000	
64	712391172R00	Textilie na střeších do 10° ochranná, položení - bez dodávky textilie	m2	1 847,52000		
		S.01 vodorovná : 461,88*4			1 847,52000	
65	712861702RT1	Samostatné vytažení izolačního povlaku pryžemi fólií připevněnou bodově, fólie ve specifikaci na konstrukce převyšující úroveň střechy, (20,6*2+24,9*2)*0,35	m2	31,85000		
					31,85000	
66	721231173R00	Střešní vtoky vtok ve střeše s vegetačním souvrstvím, střecha zateplená, výška tepelné izolace do 220 mm. bez šachty pro vegetační souvrství. D 75. 110. 125 mm. včetně dodávky materiálu	kus	3,00000		
67	283220183R	Fólie hladká hydroizolační tl = 2,00 mm; funkce: protiradonová; materiál: PVC-P	m2	567,78950		
		S.01 vodorovná : 461,88*1,15			531,16200	
		S.01 svislá : 31,85*1,15			36,62750	
68	28323125RX	Fólie drenážní 17mm	m2	554,25600		
		S.01 vodorovná : 461,88*1,2			554,25600	
69	62855123R	Parozábrana asfaltová tl = 2,60 mm; funkce: hydroizolační, protiradonová, parotěsná; asfalt: modifikovaný; nosná vložka: Al fólie se skelnou rohoží	m2	531,16200		
		461,88*1,15			531,16200	

### Položkový soupis prací a dodávek

S:	015/2024	VÝSTAVBA MYČKY A GAR. STÁNÍ HZS OLOMOUC
O:	SO 02	BUDOVA „B“
R:	02	Stavební práce - nové konstrukce

P.č.	Číslo položky	Název položky	MJ	Množství	Cena / MJ	Celkem
70	67390503R	Geosyntetika typ: geotextilie; netkaná; materiál: PP; tl (2 kPa) = 3,2 mm; plošná hmotnost = 300 g/m <sup>2</sup> ; Pevnost v tahu podélně = 7,0 kN/m; Pevnost v tahu příčně = 8,0 kN/m S.01 vodorovná : 461,88*1,2	m2	554,25600		554,25600
71	67390980RX	Hybridní deska 30mm S.01 vodorovná : 461,88*1,2	m2	554,25600		554,25600
72	67390985RX	Rozchodníková rohož 30mm S.01 vodorovná : 461,88*1,2	m2	554,25600		554,25600
73	998712102R00	Přesun hmot pro povlakové krytiny v objektech výšky přes 6 do 12 m 50 m vodorovně	t	6,12342		
<b>Díl: 713 Izolace tepelné</b>						
74	713141151R00	Montáž tepelné izolace plochých střech kladená na sucho, jednovrstvá S.01 : 20,6*13,8+11,1*16	m2	461,88000		461,88000
75	28375972R	Výrobek izolační pro budovy z pěnového polystyrenu (EPS) tvar: spádová deska; označení: S; OH = 25 kg/m <sup>3</sup> ; lambda = 0,035 W/(m.K); pevnost v tlaku CS 150 kPa S.01 : (20,6*13,8+11,1*16)*(0,02+0,14)/2*1,15	m3	42,49296		42,49296
76	998713102R00	Přesun hmot pro izolace tepelné v objektech výšky do 12 m 50 m vodorovně	t	1,06232		
<b>Díl: 764 Konstrukce klempířské</b>						
77	764928303R00	Oplechování zdi (atík), z lakovaného pozinkovaného plechu, rš 400 mm, výroba (zhotovení) a montáž včetně zhotovení rohů, spojů a dilatací	m	92,60000		
78	13851066R	Výrobek plochý ocelový s povlakem - plech; hladký; tl = 0,60 mm; povrchová úprava: PES tl. 50 mikronů; s ochrannou fólií 92,6*0,4*1,2	m2	44,44800		44,44800
79	998764101R00	Přesun hmot pro konstrukce klempířské v objektech výšky do 6 m 50 m vodorovně	t	0,35966		
<b>Díl: 767 Konstrukce zámečnické</b>						
80	767PC01	D+M ocelové zábradlí, Z01	m	46,50000		
81	767PC02	D+M ocelová dělicí příčka dl. 4,8m s vraty 3,3/2,2m, Z02	ks	1,00000		
82	767PC03	D+M ocelová vrata 5,25/2,2m, Z03	ks	4,00000		
83	767PC04	D+M plotová výplň dl.4,06m v. 2,2m, Z04	ks	2,00000		
84	767PC5	D+M výstražné a bezpečnostní značky a tabulky, Z5	kpl	1,00000		
85	767PC6	D+ M typový práškový hasicí přístroj s hasicí schopností 183B Z06	ks	6,00000		
<b>Díl: 777 Podlahy ze syntetických hmot</b>						
86	777215241R00	Podlahy z epoxidového plastbetonu tloušťky 12 mm P01 : 1PP : 58+283,8+26+27 1NP : 280+17,2+26+27	m2	745,00000		394,80000 350,20000
87	777215246R00	Podlahy z epoxidového plastbetonu tloušťky 12 mm P02 : 27,3+27,3	m2	54,60000		54,60000

### Položkový soupis prací a dodávek

S:	015/2024	VÝSTAVBA MYČKY A GAR. STÁNÍ HZS OLOMOUC
O:	SO 02	BUDOVA „B“
R:	02	Stavební práce - nové konstrukce

P.č.	Číslo položky	Název položky	MJ	Množství	Cena / MJ	Celkem
88	777217110R00	Podlahy z epoxidového plastbetonu Doplnkové práce k podlahám z epoxidového plastbetonu soklík s požlábkem, výšky do 100 mm	m	248,25000		
		sokl :				
		0.01 : (16*2+24,9*2+4,6*2)			91,00000	
		(0,3*2+0,4*2)*4+0,3*2*4+0,4*2*6			12,80000	
		1.01 : (9+6,3+4,4)			19,70000	
		1.02 : 9*2			18,00000	
		1.03 : 9*2			18,00000	
		1.04+1.05+1.06 : (16*2+24,9*2-3,45)			78,35000	
		(0,3*2+0,4*2)*4+0,4*2*6			10,40000	
<b>Celkem</b>						



### Položkový soupis prací a dodávek

S:	015/2024	VÝSTAVBA MYČKY A GAR. STÁNÍ HZS OLOMOUC
O:	SO 02	BUDOVA „B“
R:	03	Profese

P.č.	Číslo položky	Název položky	MJ	Množství	Cena / M.J.	Celkem
<b>Díl: 720</b>		<b>Zdravotechnická instalace</b>				
1	720	Zdravotechnická instalace - viz samostatný rozpočet	kpl	1,00000		
<b>Díl: M21</b>		<b>Elektromontáže</b>				
2	M21-1	Elektromontáže silnoproud - viz samostatný rozpočet	kpl	1,00000		
3	M21-2	Elektromontáže venkovní rozvody NN - viz samostatný rozpočet	kpl	1,00000		
<b>Díl: M24</b>		<b>Montáže vzduchotechnických zařízení</b>				
4	M24	Montáže vzduchotechnických zařízení - viz samostatný rozpočet	kpl	1,00000		
<b>Celkem</b>						

### Položkový soupis prací a dodávek

S:	015/2024	VÝSTAVBA MYČKY A GAR. STÁNÍ HZS OLOMOUC
O:	SO 02	BUDOVA „B“
R:	04	VRN

P.č.	Číslo položky	Název položky	MJ	Množství	Cena / MJ	Celkem
<b>Díl: VN</b>		<b>Vedlejší náklady</b>				
1	005111020R	Vytyčení stavby	Soubor	1,00000		
2	005121010R	Vybudování zařízení staveniště	Soubor	1,00000		
3	005121020R	Provoz zařízení staveniště	Soubor	1,00000		
4	005121030R	Odstranění zařízení staveniště	Soubor	1,00000		
5	005122010R	Provoz objednatele	Soubor	1,00000		
<b>Díl: ON</b>		<b>Ostatní náklady</b>				
6	005211020R	Ochrana stávaj. inženýrských sítí na staveništi	Soubor	1,00000		
<b>Celkem</b>						

## Krycí list výkazu výměr


Název stavby:	<b>VÝSTAVBA MYČKY A GAR.STÁNÍ HZS OLOMOUC (BUDOVA B)</b>	Objednatel:	ČR-Hasičský záchranný sbor OL- kraje	IČ/DIČ:	
Druh stavby:	SO 02 - ZTI	Projektant:		IČ/DIČ:	
Lokalita:	Olomouc	Zhotovitel:		IČ/DIČ:	
Začátek výstavby:		Konec výstavby:		Položek:	67
JKSO:		Zpracoval:	0	Datum:	0

### Rozpočtové náklady v Kč

<b>A</b>	<b>Základní rozpočtové náklady</b>	<b>B</b>	<b>Doplňkové náklady</b>	<b>C</b>	<b>Náklady na umístění stavby (NUS)</b>
<b>HSV</b>	Dodávky		Práce přesčas		Zařízení staveniště
	Montáž		Bez pevné podl.		Mimostav. doprava
<b>PSV</b>	Dodávky		Kulturní památka		Územní vlivy
	Montáž				Provozní vlivy
<b>"M"</b>	Dodávky				Ostatní
	Montáž				NUS z rozpočtu
	<b>Ostatní materiál</b>				
	<b>Přesun hmot a sutí</b>				
	<b>ZRN celkem</b>		<b>DN celkem</b>		<b>NUS celkem</b>
			<b>DN celkem z obj.</b>		<b>NUS celkem z obj.</b>
					<b>ORN celkem</b>
					<b>ORN celkem z obj.</b>

<b>Základ 0%</b>	<b>0,00</b>		
<b>Základ 15%</b>	<b>0,00</b>	<b>DPH 15%</b>	<b>0,00</b>
<b>Základ 21%</b>		<b>DPH 21%</b>	<b>Celkem včetně DPH</b>

## Výkaz výměr - Jen skupiny

Název stavby:	<b>VÝSTAVBA MYČKY A GAR.STÁNÍ HZS OLOMOUC (BUDOVA B)</b>	Doba výstavby:	Objednatel: ČR-Hasičský záchranný sbor OL-kraje
Druh stavby:	SO 02 - ZTI	Začátek výstavby:	Projektant: 
Lokalita:	Olomouc	Konec výstavby:	Zhotovitel:
JKSO:		Zpracováno dne: 0	Zpracoval: 0

Objekt	Kód	Zkrácený popis	Náklady (Kč)		
			Dodávka	Montáž	Celkem
		Nezařazeno	[Blurred Content]		
1		Zemní práce			
3		Svislé a kompletní konstrukce			
4		Vodorovné konstrukce			
5		Komunikace			
72		Zdravotně technické instalace			
8		Trubní vedení			
9		Dokončovací práce, demolice			
		Ostatní materiál			

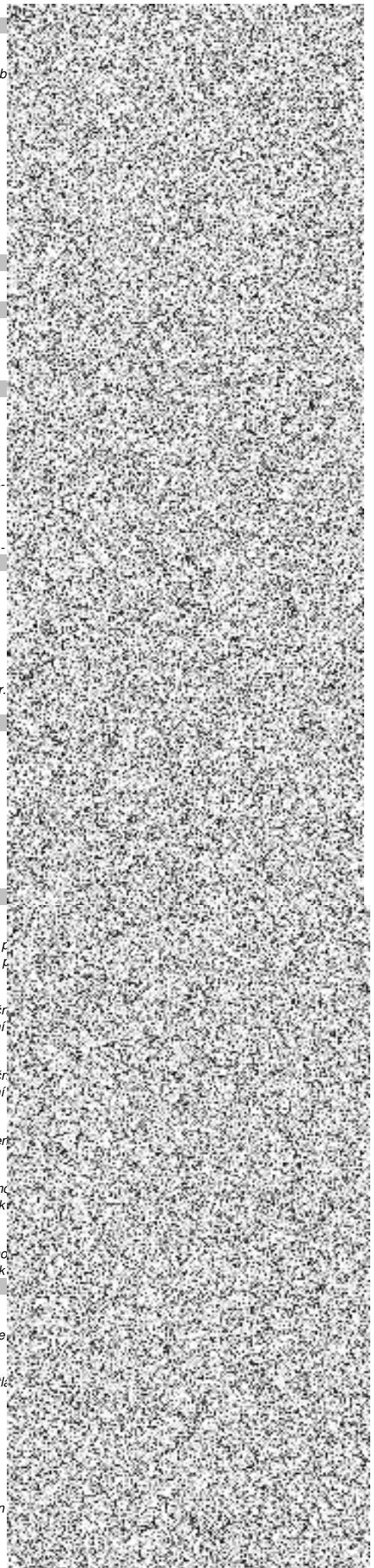
Poznámka:







<b>17</b>	<b>Konstrukce ze zemin</b>			
19	171201201R00 Uložení sypaniny na skl.-sypanina na výšku přes 2m 35,57+19,38+40	m3	94,95	94,95
	RTS komentář: Položka se nepoužívá pro prosté vysypání zeminy na skládku. To je zahrnuto v ceně odvozu. Položka neob-			
20	174101101R00 Zásyp jam, rýh, šachet se zhutněním RECYKLÁTEM 24,02 V1 1,44+7,8 D2 27,32 RN	m3	60,58	24,02 9,24 27,32
	RTS komentář: Položka obsahuje strojní přemístění materiálu pro zásyp ze vzdálenosti do 10 m od okraje zásypu.			
21	175101101RT2 Obsyp potrubí bez prohození sypaniny s dodáním štěrkopisku frakce 0 - 22 mm 21*1,1*0,4 V1 12*0,8*0,5+6*1*0,5 D2	m3	17,04	9,24 7,80
	RTS komentář: Včetně dodávky kameniva.			
<b>19</b>	<b>Hloubení pro podzemní stěny, ražení a hloubení důlní</b>			
22	199000002R00 Poplatek za skládku horniny 1- 4 94,95	m3	94,95	94,95
<b>38</b>	<b>Různé kompletní konstrukce nedělitelné do stav. dílů</b>			
23	388129730R00 Montáž prefa.kanálu ze ŽB, krycích desek do 2 t 1	kus	1,00	1,00
24	388129416R00 Montáž prefa. kanálu ze ŽB,tvar desek dno do 6,5 t 1	kus	1,00	1,00
<b>45</b>	<b>Podkladní a vedlejší konstrukce (kromě vozovek a železničního svršku)</b>			
25	451572111RK7 Lože pod potrubí z kameniva těženého 0 - 4 mm kraj Olomoucký 21*1,1*0,1 V1 12*0,8*0,15+6*1*0,15 D2 4*4*0,15 RN	m3	7,05	2,31 2,34 2,40
	RTS komentář: Položka je určena pro práce v otevřeném výkopu, pro práce ve štole se k položce používá příplatek 45154-			
26	452311151RT1 Desky podkladní pod potrubí z betonu beton prostý třídy C 20/25 4*4*0,1	m3	1,60	1,60
	RTS komentář: Položka je určena pro práce v otevřeném výkopu, pro práce ve štole se k položce používá příplatek 45231-			
<b>59</b>	<b>Kryty pozemních komunikací, letišť a ploch dlážděných (předlažby)</b>			
27	597101035RAA Žlab odvodňovací polymerbeton, zatížení D400 kN včetně dodávky žlabu a roštu 14	m	14,00	14,00
28	597103020RA0 Vpusť k žlabu polymerbetonová D400, litinový rošt 1	kus	1,00	1,00
29	591241111R00 Kládení dlažby drobné kostky, lože z MC tl. 5 cm 0,7	m2	0,70	0,70
	RTS komentář: V položce jsou zakalkulovány i náklady na dodání hmot pro lože a na dodání téhož materiálu na výplň spár dlažebních kostek, které se oceňuje ve specifikaci, ztratně se doporučuje ve výši 2%.			
<b>721</b>	<b>Vnitřní kanalizace</b>			
30	721152210R00 Potrubí svařované PE odpadní - svislé,D 160 x 6,2 mm 8	m	8,00	8,00
31	721152220R00 Čisticí kus svařované PE,pro odpadní svislé D 160 mm 1	kus	1,00	1,00
32	721152311R00 Nosný žlábek pro potrubí svařované do D 200 mm 32	m	32,00	32,00
33	721154230R00 Potrubí svařované PE ležaté zavěšené D 160 x 6,2 mm 32	m	32,00	32,00
34	721290112R00 Zkouška těsnosti kanalizace vodou DN 200 40	m	40,00	40,00
<b>87</b>	<b>Potrubí z trub plastických, skleněných a čedičových</b>			
35	871211121R00 Montáž trubek polyetylenových ve výkopu d 63 mm 21	m	21,00	21,00
	RTS komentář: V položce je uvažováno použití svitku. Případné spoje se dorozpočtují přírůzkou za spoj pol. 877...-2121 V P tvarovek. Jejich dodávka se oceňuje ve specifikaci. Montáž elektrotvarovek se oceňuje pol. č. 877...-2121 P			
36	871313121R00 Montáž trub z plastu, gumový kroužek, DN 150 14	m	14,00	14,00
	RTS komentář: V položce je uvažováno s jedním spojem na 6 m potrubí. Položka je určena pro montáž potrubí z kanalizačn otevřeném výkopu ve sklonu do 20 %. V položce montáže potrubí nejsou zakalkulovány náklady na dodání			
37	871353121R00 Montáž trub z plastu, gumový kroužek, DN 200 10	m	10,00	10,00
	RTS komentář: V položce je uvažováno s jedním spojem na 6 m potrubí. Položka je určena pro montáž potrubí z kanalizačn otevřeném výkopu ve sklonu do 20 %. V položce montáže potrubí nejsou zakalkulovány náklady na dodání			
38	877212121R00 Přírůžka za 1 spoj elektrotvarovky d 63 mm 4	kus	4,00	4,00
	RTS komentář: Cena vyjadřuje náklady na jeden spoj. Montáž elektrotvarovky se ocení příslušným počtem spojů = napojen			
39	877313123R00 Montáž tvarovek jednoos. plast. gum.kroužek DN 150 2	kus	2,00	2,00
	RTS komentář: Položka je určena pro montáž tvarovek jednoosých na potrubí z kanalizačních trub z plastu těsněných gum radů z trub z plastu na jiný druh potrubí se oceňuje individuálně. V položce montáže tvarovek nejsou zakalk			
40	877353121R00 Montáž tvarovek odboč. plast. gum. kroužek DN 200 1	kus	1,00	1,00
	RTS komentář: Položka je určena pro montáž tvarovek odbočných na potrubí z kanalizačních trub z plastu těsněných gum radů z trub z plastu na jiný druh potrubí se oceňuje individuálně. V položce montáže tvarovek nejsou zakalk			
<b>89</b>	<b>Ostatní konstrukce a práce na trubním vedení</b>			
41	892233111R00 Desinfekce vodovodního potrubí DN 70 21	m	21,00	21,00
	RTS komentář: V položce jsou zakalkulovány náklady na napuštění a vypuštění vody, dodání vody a desinfekčního prostře			
42	892241111R00 Tlaková zkouška vodovodního potrubí DN 80 21	m	21,00	21,00
	RTS komentář: V položce jsou započteny náklady na přísun, montáž, demontáž a odsun zkoušecího čerpadla, napuštění tl			
43	892571111R00 Zkouška těsnosti kanalizace DN do 200, vodou 24	m	24,00	24,00
	RTS komentář: V položce jsou zakalkulovány náklady na napuštění vodou a dodání vody pro zkoušku těsnosti.			
44	899731114R00 Vodič signalizační CYY 6 mm2 21	m	21,00	21,00
45	894402211R00 Osazení beton. skruží přechodových 1	kus	1,00	1,00
	RTS komentář: V položce nejsou zakalkulovány náklady na dodání betonových dílců; dílce se oceňují ve specifikaci. Ztratn			
46	899103111RT2 Osazení poklopu s rámem do 150 kg včetně dodávky poklopu lit. kruhového D 600	kus	1,00	1,00







		1	1,00	
RTS komentář: Položka je určena pro osazení poklopů litinových a ocelových včetně rámu a plátí i pro osazení rektifikačních kroužků nebo rámečků. V položkách jsou zakalkulovány náklady na dodání poklop litinového kruhového D 600. V položce jsou zakalkulovány i náklady na cementovou maltu.				
<b>90</b>	<b>Hodinové zúčtovací sazby (HZS)</b>			
47	909 R00	Hzs-nezmeritelné stavební práce 15 NAPOJENÍ NA ST. RŠ, PROPOJENÍ VODOVODU...	h	15,00 15,00
RTS komentář: Platnost hodinových zúčtovacích sazeb. Hodinovými zúčtovacími sazbami (HZS) se oceňují: a) předběžné obhlídky pracoviště vyžadované objednatelem, b) průzkumné práce na kulturních památkách, sloužící pro získání podkladů k rekonstrukci kulturní památky, c) revize stavebních objektů nebo jejich částí, jejichž oprava se oceňuje podle stavebních ceníků, d) práce při havarijních a živelních pohromách prováděné bez projektové dokumentace nebo na základě zjednodušené projektové dokumentace bez rozpočtu, e) práce v rozsahu vymezeném v jednotlivých cenících f) práce prováděné výškovými specialisty a potápěči, g) práce zařazené do hlavy IV souhrnného rozpočtu staveb, prováděné jako součást stavebních objektů, pokud je nelze ocenit položkami stavebních ceníků. Na základě o: a) stavební práce prováděné bez projektové dokumentace, b) práce, pro které není ve stavebních cenících položka. Při použití hodinových zúčtovacích sazeb se oceňuje: a) počet skutečně odpracovaných hodin všech pracovníků včetně času vynaloženého na předběžnou obhlídku pracoviště za účelem zjištění rozsahu prací, objednatel potvrděných ve stavebním deníku, nebo samostatném dokladu, pokud se stavební deník nevede, b) přímý materiál, c) náklady na provoz stavebních strojů, d) ostatní přímé náklady. Počet odpracovaných hodin jednotlivých pracovníků se zaokrouhlí: a) na plnou hodinu, b) na celou hodinu.				
48	901 R00	Hzs-předběžná obhlídka č.17-1a 10 ZJIŠTĚNÍ DIMENZE ST. VODOVODU	h	10,00 10,00
RTS komentář: Platnost hodinových zúčtovacích sazeb. Hodinovými zúčtovacími sazbami (HZS) se oceňují: a) předběžné obhlídky pracoviště vyžadované objednatelem, b) průzkumné práce na kulturních památkách, sloužící pro získání podkladů k rekonstrukci kulturní památky, c) revize stavebních objektů nebo jejich částí, jejichž oprava se oceňuje podle stavebních ceníků, d) práce při havarijních a živelních pohromách prováděné bez projektové dokumentace nebo na základě zjednodušené projektové dokumentace bez rozpočtu, e) práce v rozsahu vymezeném v jednotlivých cenících f) práce prováděné výškovými specialisty a potápěči, g) práce zařazené do hlavy IV souhrnného rozpočtu staveb, prováděné jako součást stavebních objektů, pokud je nelze ocenit položkami stavebních ceníků. Na základě o: a) stavební práce prováděné bez projektové dokumentace, b) práce, pro které není ve stavebních cenících položka. Při použití hodinových zúčtovacích sazeb se oceňuje: a) počet skutečně odpracovaných hodin všech pracovníků včetně času vynaloženého na předběžnou obhlídku pracoviště za účelem zjištění rozsahu prací, objednatel potvrděných ve stavebním deníku, nebo samostatném dokladu, pokud se stavební deník nevede, b) přímý materiál, c) náklady na provoz stavebních strojů, d) ostatní přímé náklady. Počet odpracovaných hodin jednotlivých pracovníků se zaokrouhlí: a) na půlhodinu, trvá-li práce 30 minut nebo méně, b) na celou hodinu.				
<b>96</b>	<b>Bourání konstrukcí</b>			
49	969011131R00	Vybourání vodovod., plynového vedení DN do 125 mm 19	m	19,00 19,00
RTS komentář: V položce není kalkulována manipulace se suti, která se oceňuje samostatně položkami souboru 979.				
<b>97</b>	<b>Prorážení otvorů a ostatní bourací práce</b>			
50	979100012RA0	Odvos suti a vyb.hmot do 10 km, vnitrost. 25 m 0,7102	t	0,71 0,71
51	970041250R00	Vrtání jádrové do prostého betonu do D 250 mm 0,3 NAPOJENÍ NA ST. RŠ	m	0,30 0,30
<b>H721</b>	<b>Vnitřní kanalizace</b>			
52	998721102R00	Přesun hmot pro vnitřní kanalizaci, výšky do 12 m 0,0284	t	0,03 0,03
<b>S</b>	<b>Přesuny suti</b>			
53	979990001R00	Poplatek za skládku stavební suti 0,7102	t	0,71 0,71
		<b>Ostatní materiál</b>		
54	283141494	Fólie výstražná pro kanal. š. 300 mm šedá 24	m	24,00 24,00
RTS komentář: balení: cívka 250 m VF-300K				
55	28314148	Fólie výstražná pro vodu š. 300 mm bílá 21	m	21,00 21,00
RTS komentář: balení: cívka 250 m VF-300B				
56	286144860	Trubka kanalizační PP SN 16 160x3000mm 5 ;ztrátne 10%; 0,5	kus	5,50 5,00 0,50
RTS komentář: Potrubí z PP v kruhové tuhosti SN 8, 10, 12 a 16kN/m2, v De 160-800 mm s plnostěnnou konstrukcí stěny vyráběné dle ČSN EN 1852-1. Ultra Solid PP je svými parametry zejména určen pro splaškové a dešťové kanalizace, kde je vyžadována co nejvyšší síla stěny. Potrubí Ultra Solid PP využívá řadu PP tvarovek v odpovídající síle stěny. Potrubí je oranžové barvy a je spojováno pomocí hrdel a gumového těsnění jištěné plastovým kroužkem.				
57	286144862	Trubka kanalizační PP SN 16 200x3000mm 4 ;ztrátne 10%; 0,4	kus	4,40 4,00 0,40
RTS komentář: Potrubí z PP v kruhové tuhosti SN 8, 10, 12 a 16kN/m2, v De 160-800 mm s plnostěnnou konstrukcí stěny vyráběné dle ČSN EN 1852-1. Ultra Solid PP je svými parametry zejména určen pro splaškové a dešťové kanalizace, kde je vyžadována co nejvyšší síla stěny. Potrubí Ultra Solid PP využívá řadu PP tvarovek v odpovídající síle stěny. Potrubí je oranžové barvy a je spojováno pomocí hrdel a gumového těsnění jištěné plastovým kroužkem.				
58	2865447180	Koleno kanalizační PP SN16 160/45° 2	kus	2,00 2,00
RTS komentář: Potrubí z PP v kruhové tuhosti SN 8, 10, 12 a 16kN/m2, v De 160-800 mm s plnostěnnou konstrukcí stěny vyráběné dle ČSN EN 1852-1. Ultra Solid PP je svými parametry zejména určen pro splaškové a dešťové kanalizace, kde je vyžadována co nejvyšší síla stěny. Potrubí Ultra Solid PP využívá řadu PP tvarovek v odpovídající síle stěny. Potrubí je oranžové barvy a je spojováno pomocí hrdel a gumového těsnění jištěné plastovým kroužkem.				
59	2865447101	Odbočka kanal.PP SN16 D 200/160 45° 1	kus	1,00 1,00
RTS komentář: Potrubí z PP v kruhové tuhosti SN 8, 10, 12 a 16kN/m2, v De 160-800 mm s plnostěnnou konstrukcí stěny vyráběné dle ČSN EN 1852-1. Ultra Solid PP je svými parametry zejména určen pro splaškové a dešťové kanalizace, kde je vyžadována co nejvyšší síla stěny. Potrubí Ultra Solid PP využívá řadu PP tvarovek v odpovídající síle stěny. Potrubí je oranžové barvy a je spojováno pomocí hrdel a gumového těsnění jištěné plastovým kroužkem.				
60	286134321	Trubka tl. ROBUST PE100 63x5,8 mm PN16 21 ;ztrátne 10%; 2,1	m	23,10 21,00 2,10
RTS komentář: Vodovodní PE tlaková trubka RC s dodatečným ochranným odstranitelným vnějším pláštěm dle normy EN 12 201-2 (doprava pitné a užitkové vody) Složení: vnitřní trubka PE 100RC černá s modrými pruhy ochranný plášť PEpro modrá (na zakázku integrovaný signalizační vodič); tloušťka pláště 1,6 mm; od DN90 bílé identifikační pruhy Použití: Do výkopu bez omezení zrnitosti a pro všechny druhy bezvýkopových technolo				
61	28613105.M	Elektrospojka d 63 mm SDR 11 PE 100 2	kus	2,00 2,00
RTS komentář: elektrotvarovka, 10 bar plyn/ 16 bar voda odstranitelný středový doraz, integrovaný držák				
62	592261212	Deska zákrytová PNK-Q.1 200/25 ZDP 1K 100 typ 0.1 1	kus	1,00 1,00
RTS komentář: zákrytová deska pojižděná K - kruhový otvor PNK - prefabrikovaná nádrž kruhová				
63	592261060	Dno nádrže PNK Q.1 200/150 BZP 4,712 m3 1	kus	1,00 1,00
RTS komentář: základový dílec (báze) pojižděný PNK - prefabrikovaná nádrž kruhová				
64	5922405395	Skruz přechodová SH-M 1000/625 x 670 PS+K/DEHA 1	kus	1,00 1,00
RTS komentář: DEHA - kotvy pro snadnou manipulaci pomocí kulové spojky DEHA PS - ocelové stupadlo s PE povlakeri				
65	58380120.A	Kostka dlažební drobná 8/10 tř. 1 1t = 5 m2 0,7	m2	0,70 0,70
66	00001VD	Vertikální vírový ventil - max. měrný odtok 0,5l/s, vč. montáže 1	kus	1,00 1,00
67	2830004VD	Ovládací otvor pro táhlo vírového ventilu 1	kus	1,00 1,00

RTS komentář: d250mm, ocel + nátěr, víčko, vč. montáže do prefa dílce

Poznámka:

Celkem:



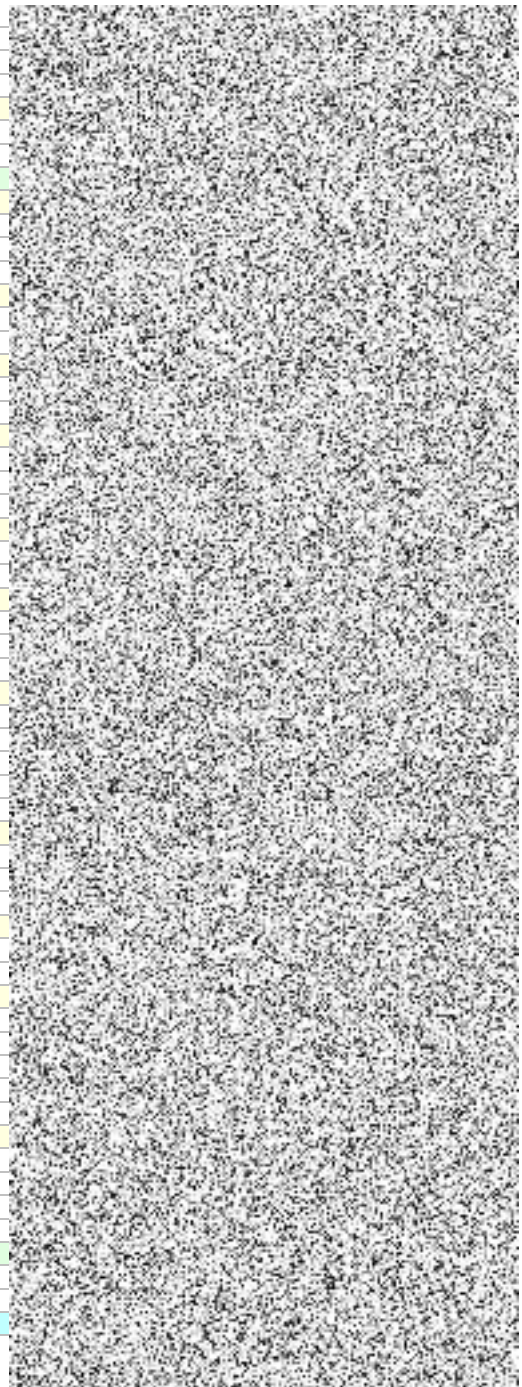
Název	Hodnota
Nadpis rekapitulace	<b>Seznam prací a dodávek elektrotechnických zařízení - silnoproud</b>
Akce	<b>Výstavba myčky a garážových stání HZS Olomouc (budova B)</b>
Projekt	
Investor	<b>ČR - Hasičský záchranný sbor Olomouckého kraje</b>
Z. č.	<b>20001</b>
A. č.	
Smlouva	
Vypracoval	
Kontroloval	
Datum	
Zpracovatel	
CÚ	
Poznámka	<b>Uvedené ceny jsou v Kč a nezahrnují DPH, pokud to není uvedeno.</b>
Doprava dodávek (3,6)	<b>3,60</b>
Přesun dodávek (1) %	<b>100,00</b>
PPV (1 nebo 6) %	<b>6,00</b>
PPV zemních prací, nát	<b>1,00</b>
Dodavat. dokumentace	<b>0,00</b>
Rizika a pojištění (1 - 1	<b>1,00</b>
Opravy v záruce (5 - 7)	<b>0,00</b>
GZS (3,25 nebo 8,4) %	<b>4,50</b>
Provozní vlivy %	<b>2,56</b>
Kompletační činnost - a	<b>0,00</b>
Kompletační činnost - b	<b>0,952842</b>
Kompletační činnost - k	<b>0,00</b>
Kompletační činnost - k	<b>0,00</b>
Roční nárůst cen 1 %	<b>0,00</b>
Roční nárůst cen 2 %	<b>0,00</b>
1. sazba DPH % - i pro přírážky rekapitulace	<b>21</b>
2. sazba DPH %	<b>15</b>
Procento PM % 1	5
Procento PM % 2	10

Název	Hodnota A	Hodnota B
<b>Základní náklady</b>		
Dodávka		
Doprava 3,60%, Přesun 1,00%		
Montáž - materiál		
Montáž - práce		
<b>Mezisoučet 1</b>		
PPV 6,00% z montáže: materiál + práce		
Nátěry		
Zemní práce		
PPV 1,00% z nátěrů a zemních prací		
<b>Mezisoučet 2</b>		
Dodav. dokumentace 0,00% z mezisoučtu 2		
Rizika a pojištění 1,00% z mezisoučtu 2		
Opravy v záruce 0,00% z mezisoučtu 1		
<b>Základní náklady celkem</b>		
<b>Vedlejší náklady</b>		
GZS 4,50% z pravé strany mezisoučtu 2		
Provozní vlivy 2,56% z pravé strany mezisoučtu 2		
<b>Vedlejší náklady celkem</b>		
Kompletační činnost		
<b>Náklady celkem</b>		
Základ a hodnota DPH 21%		
Základ a hodnota DPH 15%		
<b>Náklady celkem s DPH</b>		
Roční nárůst cen 0,00%		
Roční nárůst cen 0,00%		
<b>Součty odstavců</b>		
Dodávky		
Elektromontáže silnoproud		
Kabely		
Svítlidla		
Hromosvod a uzemnění		




Název	Mj	Počet	Materiál	Materiál celkem	Montáž	Montáž celkem	Cena celkem
<b>Dodávky</b>							
Rozvaděč RHB		1,00					
<b>Dodávky - celkem</b>							
<b>Elektromontáže silnoproud</b>							
<b>Kabely</b>							
<b>KABEL SILOVÝ, IZOLACE PVC S VODIČEM PE</b>							
CYKY-J 3x2.5 mm <sup>2</sup> , pevně	m	80,00					
CYKY-J 5x4 mm <sup>2</sup> , pevně	m	95,00					
CYKY-J 5x1.5 mm <sup>2</sup> , pevně	m	340,00					
CYKY-J 3x1.5 mm <sup>2</sup> , pevně	m	110,00					
<b>VODIČ JEDNOŽILOVÝ (CY)</b>							
H07V-U 16 mm <sup>2</sup> , pevně	m	45,00					
<b>Kabely - celkem</b>							
<b>ZÁSUVKOVÁ SKŘÍŇ</b>							
Zásuvková rozvodnice IP44. Zásuvky z boku. 1x400V/9p/16A, 2x230V/3p/16A	ks	5,00					
<b>ZÁSUVKA NN, PLAST</b>							
Zásuvka jednonásobná IP 54, s ochranným kolíkem, s víčkem, pro průběžnou montáž; řazení 2P+PE	ks	2,00					
Zásuvka jednonásobná IP 54, s ochranným kolíkem, s víčkem; řazení 2P+PE	ks	3,00					
<b>SPÍNAČ, PŘEPÍNAČ, PLAST</b>							
Spínač jednopólový IP 54; řazení 1; d. Variant+; b. bílá	ks	5,00					
<b>SENZOR POHYBU</b>							
Přisazený senzor pohybu, IP44, 360°, dosah 10m	ks	6,00					
<b>Svitidla</b>							
Průmyslové LED svítidlo v projektu označené "A", 34W, 5900lm, min. IP44	ks	2,00					
Průmyslové LED svítidlo v projektu označené "B", 25W, 4100lm, min. IP44	ks	12,00					
Průmyslové LED svítidlo v projektu označené "C", 22W, 2860lm, min. IP44	ks	4,00					
"Průmyslové LED svítidlo v projektu označené "D", 26W, 4600lm, min. IP44"	ks	10,00					
"Průmyslové LED svítidlo v projektu označené "E", 15W, 1950lm, min. IP44"	ks	6,00					
"Nouzové LED svítidlo projektu označené "N1", min. IP44"	ks	10,00					
<b>Svitidla - celkem</b>							
<b>KABELOVÝ ŽLAB VČ. DÍLŮ A PŘÍSLUŠENSTVÍ, ŽÁROVÝ ZINEK</b>							
100/50	m	42,00					
<b>TRUBKA TUHÁ STŘEDNÍ MECHANICKÁ ODOLNOST ŠEDÁ</b>							
d 25 mm, pevně	m	170,00					
d 32 mm, pevně	m	195,00					
<b>MONTÁŽNÍ MATERIÁL</b>							
HM 8 HMOŽDINKA 8 S VRUTEM	ks	1 200,00					
SP 280x4,5 Stahovací pásek	ks	1 000,00					
HN 6X45 HMOŽDINKA NATLOUKACÍ	ks	700,00					
<b>SVORKOVNICE KABICOVÁ</b>							
5x1-2,5mm <sup>2</sup>	ks	15,00					
4x1-2,5mm <sup>2</sup>	ks	12,00					
3x1-2,5mm <sup>2</sup>	ks	7,00					
2x1-2,5mm <sup>2</sup>	ks	9,00					
Ukončení vodičů izolovaných s označením a zapojením v rozvaděči nebo na přístroji							
do 2,5 mm <sup>2</sup>	ks	160,00					
do 6 mm <sup>2</sup>	ks	50,00					
<b>UKONČENÍ VODIČŮ V ROZVADĚČÍCH</b>							
do 16 mm <sup>2</sup>	ks	5,00					
<b>DRÖBNÝ NESPECIFIKOVANÝ MONTÁŽNÍ MATERIÁL</b>							
Šroubky, položky, ocelové profily, zemní svorky, hmoždinky, vrtuty, izolepa a pod.....	kpl	1,00					
<b>HODINOVE ZUCTOVACI SAZBY MONTÁŽNÍ (položku lze čerpat na základě výkazu po odsouhlasení i</b>							
Montaz (nepředvidatelné práce vzniklé na základě klientských změn a požadavků)	hod	2,00					
Úprava rozvaděčů na stavbě na základě požadavků vzniklých z klientských změn	hod	1,00					
<b>ZUCTOVACI SAZBY MONTÁŽNÍ</b>							
Připravení a pomoc s napojením venkovních napájení a ovládání VZT	ks	1,00					
<b>HODINOVE ZUCTOVACI SAZBY (vzniklé změnami při realizaci)</b>							
Úprava PD na základě klientských změn a požadavků, včetně zapracování zhotovitelových částí dokum	hod	2,00					
Zakreslení skutečného stavu el. instalace	hod	2,00					
<b>PROVEDENÍ REVIZNÍCH ZKOUSEK</b>							
DLE CSN 331500							

Revizní technik včetně dodání revizní zprávy	hod	12,00
Spolupráce s reviz.technikem	hod	4,00
<b>KOORDINACE POSTUPU PRACÍ</b>		
S ostatními profesemi	hod	5,00
<b>Hromosvod a uzemnění</b>		
<b>OCELOVÝ PÁSEK POZINKOVANÝ</b>		
FeZn30x4 (0,95 kg/m), pevně	m	120,00
Nátěr zemnicího pásku	m	13,00
<b>JÍMACÍ TYČ</b>		
1,5m, kompletní	ks	7,00
<b>POMOCNÁ JÍMACÍ TYČ</b>		
2m, kompletní	ks	1,00
<b>Bleskosvodní vedení</b>		
Vodič AlMgSi D8	m	180,00
FeZn-D10 (0,62kg/m), pevně	m	30,00
<b>SVORKOVNICE HLAVNIHO POSPOJOVÁNÍ</b>		
Hlavní ochranná přípojnice	ks	1,00
<b>PODPĚRA VEDENÍ</b>		
do zdiva	ks	52,00
na ploch.střechy	ks	150,00
<b>SVORKA HROMOSVODNÍ, UZEMŇOVACÍ</b>		
pro pásek 30x4mm	ks	8,00
zkušební	ks	7,00
spojovací	ks	78,00
spoj pásek-drát	ks	8,00
<b>OCHRANNÝ ÚHELNIK A DRŽÁK</b>		
OU1,7 ohranný úhelník 1700 mm	ks	7,00
DOUa-20 držák úhelníku do zdi 20 mm	ks	14,00
<b>IZOLAČNÍ HMOTY</b>		
Gumoasflat, 2,5kg	ks	1,00
<b>MONTÁŽNÍ PRÁCE</b>		
štítek pro označení svodu	ks	7,00
tvarování mont.dílu	ks	15,00
bentonit pro zlepšení uzemnění	ks	5,00
zřízení lože z přesáté zeminy a bentonitu	m	105,00
<b>HODINOVE ZUCTOVACÍ SAZBY</b>		
úprava výkopu základů pro uložení zemnicího pásku	hod	14,00
zemní práce potřebné pro uložení zeměni	hod	10,00
Montaz (nepředvídatelné práce, vzniklé v průběhu realizace; položku lze čerpat na základě výkazu po c	hod	8,00
<b>Hromosvod a uzemnění - celkem</b>		
Podružný materiál		
<b>Elektromontáže silnoproud - celkem</b>		





Název	Hodnota
Nadpis rekapitulace	<b>Seznam prací a dodávek elektrotechnických zařízení - venkovní rozvody NN</b>
Akce	<b>Výstavba myčky a garážových stání HZS Olomouc (budova B)</b>
Projekt	
Investor	<b>ČR - Hasičský záchranný sbor Olomouckého kraje</b>
Z. č.	<b>20001</b>
A. č.	
Smlouva	
Vypracoval	
Kontroloval	
Datum	<b>18.2.2020</b>
Zpracovatel	
CÚ	
Poznámka	<b>Uvedené ceny jsou v Kč a nezahrnují DPH, pokud to není uvedeno.</b>
Doprava dodávek (3,6) %	<b>3,60</b>
Přesun dodávek (1) %	<b>1,00</b>
PPV (1 nebo 6) %	<b>6,00</b>
PPV zemních prací, nátěrů (1) %	<b>1,00</b>
Dodavat. dokumentace (1 - 1,5) %	<b>0,00</b>
Rizika a pojištění (1 - 1,5) %	<b>1,00</b>
Opravy v záruce (5 - 7) %	<b>0,00</b>
GZS (3,25 nebo 8,4) %	<b>5,50</b>
Provozní vlivy %	<b>2,56</b>
Kompletační činnost - a	<b>0,00</b>
Kompletační činnost - b	<b>0,952842</b>
Kompletační činnost - k1	<b>0,00</b>
Kompletační činnost - k2	<b>0,00</b>
Roční nárůst cen 1 %	<b>0,00</b>
Roční nárůst cen 2 %	<b>0,00</b>
1. sazba DPH %	
- i pro přírážky rekapitulace	<b>21</b>
2. sazba DPH %	<b>15</b>
Procento PM %	<b>10</b>

Název	Hodnota A	Hodnota B
<b>Základní náklady</b>		
Dodávka		
Doprava 3,60%, Přesun 1,00%		
Montáž - materiál		
Montáž - práce		
<b>Mezisosčet 1</b>		
PPV 6,00% z montáže: materiál + práce		
Nátěry		
Zemní práce		
PPV 1,00% z nátěrů a zemních prací		
<b>Mezisosčet 2</b>		
Dodav. dokumentace 0,00% z mezosoučtu 2		
Rizika a pojištění 1,00% z mezosoučtu 2		
Opravy v záruce 0,00% z mezosoučtu 1		
<b>Základní náklady celkem</b>		
<b>Vedlejší náklady</b>		
GZS 5,50% z pravé strany mezosoučtu 2		
Provozní vlivy 2,56% z pravé strany mezosoučtu 2		
<b>Vedlejší náklady celkem</b>		
Kompletační činnost		
<b>Náklady celkem</b>		
Základ a hodnota DPH 21%		
Základ a hodnota DPH 15%		
<b>Náklady celkem s DPH</b>		
Roční nárůst cen 0,00%		
Roční nárůst cen 0,00%		
<b>Součty odstavců</b>		
Elektromontáže		
Zemní práce		

Název	Mj	Počet	Materiál	Materiál celkem	Montáž	Montáž celkem	Cena celkem
<b>Elektromontáže</b>							
<b>KABELOVÁ SPOJKA</b>							
Pro kabel AYKY 3x240+120	ks	2,00					
<b>KABEL SILOVÝ, IZOLACE PVC, 1kV</b>							
AYKY-J 3x240+120 mm <sup>2</sup> , pevně	m	75,00					
CYKY-J 4x10 mm <sup>2</sup> , pevně	m	20,00					
TRUBKA DVOUPL. červená, průměr 110, s protahovacím provázkem	m	65,00					
TRUBKA DVOUPL. červená, průměr 50, s protahovacím provázkem	m	15,00					
NASOUVACÍ SPOJKA, průměr 110	ks	2,00					
<b>SKŘÍŇNÉ PŘÍPOJKOVÉ PRO PŘIPOJENÍ</b>							
<b>VODIČŮ DO PRŮŘEZU 240mm<sup>2</sup></b>							
Pojistková skříň pro 3 sady pojistek, smýčkováná, pro kabely do 240mm <sup>2</sup> , do výklenku	ks	1,00					
Pojistková skříň pro 1 sadu pojistek, pro kabely do 240mm <sup>2</sup> , do výklenku	ks	1,00					
<b>POJISTKOVÁ PATRONA PN</b>							
PNA1 32A gG Pojistková vložka	Ks	3,00					
PNA1 125A gG Pojistková vložka	Ks	3,00					
<b>UKONČENÍ VODIČŮ</b>							
do 16 mm <sup>2</sup>	ks	8,00					
do 120 mm <sup>2</sup>	ks	2,00					
do 240 mm <sup>2</sup>	ks	6,00					
Podružný materiál							
<b>Elektromontáže - celkem</b>							
<b>Zemní práce</b>							
<b>VYTÝČENÍ TRATI VENKOVNÍCH ROZVODŮ NN V PŘEHLEDNÉM TERÉNU</b>							
Vedení NN	km	0,09					
<b>HODINOVÉ ZUCTOVACÍ SAZBY - drobné stavební a zemní práce</b>							
úprava výkopu základů pro kabelu NN	hod	8,00					
zemní práce potřebné pro uložení zeměni a kabeláže	hod	12,00					
<b>ŘEZÁNÍ SPÁRY</b>							
V asfaltu nebo betonu	m	70,00					
<b>BOURÁNÍ ASFALTOVÝCH POVRCHŮ</b>							
Síla vrstvy do 20cm	m <sup>2</sup>	76,50					
<b>ZŘÍZENÍ KABELOVÉHO LOŽE</b>							
Z kopaného písku vrstvy 10cm se zakrytím kabelu cihlami-ve směru kabelu v místě možného pojezdu	m	85,00					
<b>HLOUBENÍ KABELOVÉ RÝHY</b>							
Zemina třídy 3, šíře 900mm, hloubka 1300mm	m	85,00					
<b>FOLIE VÝSTRAŽNÁ Z PVC</b>							
Do šířky 20cm	m	85,00					
<b>ZÁHOZ KABELOVÉ RÝHY</b>							
Zemina třídy 3, šíře 900mm, hloubka 1000mm	m	85,00					
<b>ÚPRAVA POVRCHU</b>							
Provizorní úprava terénu v zemina třídy 3	m <sup>2</sup>	76,50					
<b>ODVOZ ZEMINY</b>							
Naložení, rozhoz, úprava povrchu	m <sup>3</sup>	99,45					
<b>Manipulační technika - pronájem</b>							
Bagr	hod	24,00					
<b>Zemní práce - celkem</b>							

<b>Akce:</b>	VYSTAVBA MYČKY A GARÁŽOVÝCH STÁNÍ (BUDOVA B) - VZT								
<b>Investor:</b>	ČR - HZS Olomouckého kraje								
<b>Zpracovatel profese:</b>									
				<b>Vypracoval:</b>					
				<b>Zodpovědný projektant:</b>					
Označení ve výkrese	Položka	Měrná jednotka	Množství	Cena jednotková materiál	Cena celkem materiál	Cena jednotková montáž	Cena celkem montáž	Poznámka	
6.1	Síťešný ventilátor barva RAL 9002 - 2-otáčkové provedení 3 x 400 V - v provedení s výklopnou hlavici a servisním vypínačem - včetně samočinné uzavírací klapky - sokl tlumící s redukcí na potrubí - ovládací skříňka	ks	1						$V_{ext}=3000m^3h^{-1}$ , $P_{ext}=120Pa$
6.3	Krycí mřížka atypická propustnost 80%	ks	1						800x800
6.9	Kruhové potrubí SPIRO z poz. plechu sk. I v třídě těsnosti A (I a II). 0% tvarovek	m	2						DN315
6.10	Ocelové čtyřhranné potrubí sk.I tl. (1+4) s těsností A - 100% tvarovek do strany 800mm	m <sup>2</sup>	4						
	Samolepící parotěsná kaučuková izolace s Al polepem	m <sup>2</sup>	1						20,5 mm
	Tepelná a hluková izolace z desek z kamenné vlny tl. 60mm s Al polepem - plní funkci požární izolace s odolností dle PBR	m <sup>2</sup>	2						60 mm
	Náklady na dopravu	sada	1						
	Vnitrostaveništní doprava	sada	1						
	Montáž	sada	1						
	Montážní, těsnící a spojovací materiál	sada	1						
	Komplexní vyzkoušení a zaregulování systému, zaškolení obsluhy	sada	1						
	Značení vzduchotechnického zařízení a potrubí dle platných ČSN	sada	1						
	Zařízení staveniště	sada	1						
	Stavební přípomocce	sada	1						
	Ekologická likvidace odpadu	sada	1						
	Koordinace prací s navazujícími profesemi	sada	1						
	Montážní mechanismy, plošiny, lešení	sada	1						
	Měření hluku od VZT zařízení	sada	1						
	Výrobní dokumentace	sada	1						
	Předávací dokumentace	sada	1						
	Dokumentace skutečného stavu	sada	1						
<b>Cena zařízení č.1 bez DPH</b>									