

Smlouva o dodávce pitné vody, odvádění a čištění odpadních vod

(dále jen „smlouva“), uzavřená v souladu s příslušnými ustanoveními zákona č. 274/2001 Sb., o vodovodech a kanalizacích pro veřejnou potřebu a o změně některých zákonů (zákon o vodovodech a kanalizacích), ve znění pozdějších předpisů (dále jen „zákon o vodovodech a kanalizacích“)

Smluvní strany

Dodavatel: **DIAMO**, státní podnik
Máchova 201, 471 27 Stráž pod Ralskem
Zapsaný: v OR u Krajského soudu v Ústí nad Labem, oddíl AXVIII, vložka 520

Týká se: **DIAMO**, státní podnik
odštěpný závod PKÚ
Hrbovická 2, 403 39 Chlumec
IČO: 00002739 **DIČ:** CZ00002739, plátce DPH
Bankovní spojení: Československá obchodní banka, a. s.
č. ú. 217725563/0300

Zastoupený: Ing. Petrou Šilhánovou, ředitelkou odštěpného závodu
Osoby oprávněné k jednání ve věci plnění předmětu této smlouvy:
xxx, vedoucí střediska Chabařovice
Tel.: xxx e-mail: xxx
xxx, vedoucí referátu energetiky
Tel.: xxx e-mail: xxx

Fakturační a korespondenční adresa:
DIAMO, státní podnik
odštěpný závod PKÚ
Hrbovická 2, 403 39 Chlumec
Faktury zasílat e-mailem na adresu: fakturyrpk@diamo.cz

(dále jen „dodavatel“)

Odběratel: **Bc. Pavel Vávrovec**
U Stadiónu 901/2, 400 01 Ústí nad Labem - Klíše

Zapsaný v rejstříku ekonomických subjektů jako fyzická osoba podnikající dle zákona č. 455/1991 Sb. O živnostenském podnikání (živnostenský zákon), ve znění pozdějších předpisů.

IČO: 72596058 **DIČ:** CZ72596058

Bankovní spojení: Česká spořitelna, a.s.
č. ú. 4409605329/0800

Zastoupená: Bc. Pavlem Vávrovec

Osoba oprávněná k jednání ve věci plnění předmětu této smlouvy ve věcech technických:
xxx
tel.: xxx, e-mail: xxx, DS: 8wy5xbx

Fakturační a korespondenční adresa:
Masarykova 452/165, 400 01 Ústí nad Labem e-mail: xxx

(dále jen „odběratel“)

I. Předmět smlouvy

1. Předmětem plnění této smlouvy je dodávka pitné vody z vodovodní sítě a odvádění a čištění odpadních vod. Vlastníkem a provozovatelem vodovodu a kanalizace pro veřejnou potřebu je dodavatel. Přípojka na vodovod a kanalizaci se nachází na pozemku p. č. 1926/1 v k. ú. Tuchomyšl, ke kterému má dodavatel právo hospodařit. Vlastníkem připojené dočasné stavby (stánku) je odběratel.
2. Dle vyjádření odběratele počet trvale připojených osob pro dodávku pitné vody do připojené dočasné stavby (stánku) činí 0 osob.
3. Smluvní strany se dohodly, že místem připojeným přípojkou na vodovod (dále jen „odběrné místo“) nebo kanalizaci (dále jen „předávací místo“) dodavatele je stánek s občerstvením a půjčovnou sportovních potřeb umístěný na pozemku p. č. 1926/1 v k. ú. Tuchomyšl na základě nájemní smlouvy, kterou uzavřel dodavatel s odběratelem.

Množství dodané vody bude měřeno vodoměrem umístěným ve vodoměrné šachtě na pozemku p. č. 1926/1 v k. ú. Tuchomyšl. Limit množství dodávané vody je 2,5 m³ za den a množství určující kapacitu vodoměru je 10 m³ za hodinu.

Přehled odběrných a předávacích míst je uveden v příloze č. 1 této smlouvy.

4. Smluvní strany se dohodly, že množství odváděné odpadní vody je rovno množství dodané pitné vody pro dočasnou stavbu (stánek) umístěný na pozemku p. č. 1926/1 v k. ú. Tuchomyšl.
5. Tlakové poměry v místě napojení vodovodních přípojek: minimální tlak 0,25 MPa, maximální tlak 0,80 MPa.
6. Kvalita dodávané pitné vody ve vodovodu v době uzavření smlouvy je: obsah vápníku 27,5 mg.l⁻¹, hořčíku 2,8 mg.l⁻¹ a dusičnanů 3,3 mg.l⁻¹. Aktuální hodnoty kvality pitné vody jsou k dispozici u dodavatele, na vyžádání.
7. Přípustná míra množství a znečištění vypouštěné odpadní vody je stanovena v souladu s Kanalizačním řádem dodavatele (č. j. MMUL/OŽP/VHO/53113/2022/JirJ/KR-30 schváleného dne 8. 6. 2022, dále jen „Kanalizační řád“), není-li v této smlouvě uvedeno jinak. Bilance znečištění vypouštěných odpadních vod je dána součinem ročního množství odváděných odpadních vod a průměrné hodnoty přípustné míry znečištění.
8. Odběratel se zavazuje, že se bude řídit Kanalizačním řádem a bude dodržovat přípustnou míru znečištění odpadních vod dle článku 3 odst. V. Kanalizačního řádu. Odběratel podpisem této smlouvy potvrzuje, že byl s Kanalizačním řádem prokazatelně seznámen. O aktualizacích Kanalizačního řádu bude odběratel vyrozuměn elektronickou poštou.
9. Odběratel se zavazuje, že zabráni vniknutí odpadů, pevných předmětů (např. plasty, láhve, hadry, obaly apod.), do splaškové kanalizace.
10. Odběratel se zavazuje, že nebude vypouštět do splaškové kanalizace závadné látky, které nejsou odpadními vodami (smažící a fritovací oleje, tuky apod.).
11. Dodavatel je oprávněn provádět kontrolu dodržování limitů znečištění odpadních vod dle platného Kanalizačního řádu, případně povolení vodoprávního úřadu.
12. Při prokázání neoprávněného vypouštění odpadních vod do kanalizace pro veřejnou potřebu, tj. nad limity stanovenými v článku 3 odst. V. Kanalizačního řádu, je dodavatel oprávněn přerušit nebo omezit odvádění odpadních vod do doby, než pomine důvod přerušení nebo omezení. Odběratel v případě prokázání vypouštění látek nedovolených vypouštět do kanalizace hradí dodavateli veškeré vzniklé náklady (likvidace nedovolených látek, případné pokuty, opravy zařízení atp.).
13. Kód klasifikace produkce CZ-CPA: 36.00.11 pitná voda, 37.00.11 odvádění a čištění odpadních vod).

II.

Podmínky dodávky vody z vodovodu a odvádění odpadních a srážkových vod kanalizací

1. Dodavatel se zavazuje, za podmínek stanovených obecně závaznými právními předpisy a touto smlouvou, dodávat odběrateli ve sjednaném odběrném místě z vodovodu pitnou vodu v jakosti předepsané obecně závaznými právními předpisy, odvádět kanalizací odpadní vody vzniklé nakládáním s takto dodanou vodou.
2. Odběratel se zavazuje platit dodavateli vodné a stočné v souladu a za podmínek stanovených touto smlouvou.

III.

Cena plnění

1. V souladu s výměrem Ministerstva financí ČR, kterým se vydává seznam zboží s regulovanými cenami, se u ceny za pitnou vodu - vodné a u ceny za odvádění a čištění odpadních vod uplatňují věcně usměrňované ceny. Ceny mají jednosložkovou formu.
2. Cena za dodávku pitné vody, odvádění a čištění odpadních vod se sjednává ve smyslu zákona č. 526/1990 Sb., o cenách, ve znění pozdějších předpisů, dohodou smluvních stran takto:

pitná voda - vodné	120,40 Kč za 1 m ³ bez DPH
odvádění a čištění odpadních vod	174,92 Kč za 1 m ³ bez DPH

Smluvní strany se dohodly, že změnu ceny za dodávku pitné vody, odvádění a čištění odpadních vod Dodavatel písemně oznámí a doručí Odběrateli nejméně 5 pracovní dnů před datem účinnosti změny ceny.

K uvedeným cenám bude připočtena DPH dle zákona č. 235/2004 Sb., o dani z přidané hodnoty, ve znění pozdějších předpisů.

Smluvní strany se dohodly, že fakturace za plnění dle této smlouvy bude prováděna měsíčně, přičemž dnem uskutečnění zdanitelného plnění je poslední kalendářní den v měsíci, za který se fakturuje.

Smluvní strany se dohodly, že dodavatel bude zasílat faktury v elektronické podobě na předem dohodnutou e-mailovou adresu odběratele: xxx

Vystavené faktury budou hrazeny dodavateli pouze bezhotovostní formou, převodem na bankovní účet, který bude uveden v akceptaci na faktuře - daňovém dokladu.

3. Odběratel je povinen uhradit faktury za plnění dle této smlouvy do 14 kalendářních dnů ode dne jejich vystavení. Smluvní strany se dohodly, že fakturovaná částka se považuje za uhrazenou okamžikem jejího připsání na bankovní účet dodavatele.
4. Smluvní strany se dohodly, že v případě prodlení s úhradou fakturované částky, je odběratel, vedle zákonného úroku z prodlení, povinen dodavateli zaplatit i smluvní pokutu ve výši 0,5 % z dlužné částky za každý den prodlení. Smluvní pokuta je splatná do 14 kalendářních dnů od data, kdy byla odběrateli doručena písemná výzva k jejímu zaplacení, a to na účet dodavatele uvedený v písemné výzvě.

IV.

Doba plnění, platnost a ukončení smlouvy

1. Tato smlouva se uzavírá na dobu určitou, a to na dobu trvání nájemní smlouvy č. D800/71400/00123/24/00, uzavřené mezi dodavatelem a odběratelem, a nabývá platnosti dnem jejího podpisu a účinnosti dnem připojení odběrného a předávacího místa.
2. Smlouvu lze ukončit, pokud nedojde k dohodě smluvních stran, písemnou výpovědí dodavatele nebo odběratele, a to i bez uvedení důvodu. Výpovědní doba činí jeden měsíc a počíná běžet od prvního dne kalendářního měsíce následujícího po kalendářním měsíci, v němž byla výpověď doručena druhé straně.
3. Smluvní strany ujednávají, že každá ze smluvních stran má právo odstoupit od smlouvy v případě, že bude u protistrany či v dodavatelském řetězci odhaleno závažné jednání proti lidským právům či všeobecně uznávaným etickým a morálním standardům.

V. Ostatní ujednání

1. Dodavatel je oprávněn přerušit nebo omezit dodávku vody nebo odvádění odpadních vod v případě prodloužení odběratele s placením vyúčtovaného vodného a stočného po dobu delší než 30 dnů po splatnosti.
2. Smluvní strany se dohodly, že při ukončení této smlouvy je odběratel povinen na své náklady umožnit dodavateli provést konečný odečet vodoměru, případnou demontáž vodoměru a současné odpojení vodovodní a kanalizační přípojky od vodovodního řádu a kanalizační stoky.
3. Odběratel se zavazuje bez zbytečného odkladu, nejpozději ve lhůtě 15 dnů ode dne, kdy se o změně dozvěděl, oznámit dodavateli písemně každou změnu skutečností rozhodných pro plnění dle předmětu této smlouvy. Za rozhodné skutečnosti se považují identifikační údaje odběratele, údaje o odběrném místě nebo údaje pro fakturaci vodného a stočného.
4. Odběratel prohlašuje, že splňuje všechny podmínky stanovené zákonem o vodovodech a kanalizacích pro připojení na vodovod a kanalizaci. Odběratel je povinen užívat vodovodní a kanalizační přípojky, vnitřní vodovod a kanalizaci takovým způsobem, aby nedošlo k ohrožení jakosti vody ve vodovodu a k nadlimitním únikům vod z důvodu neodstraněné a neřešené poruchy na svém vodovodním potrubí. Odběratel musí dodržovat technické požadavky na vnitřní vodovod a vnitřní kanalizaci zejména ve vztahu k používání materiálů pro vnitřní vodovod. Vodovodní přípojka a vnitřní rozvody vody nesmí být propojeny s vodovodním potrubím z jiného zdroje vody, než je vodovod pro veřejnou potřebu.
5. Odběratel je povinen umožnit dodavateli přístup k vodoměru za účelem odečtu, kontroly, údržby a výměny vodoměru, chránit vodoměr a jeho příslušenství před poškozením, ztrátou nebo odcizením a bez zbytečného odkladu prokazatelně oznámit dodavateli, že došlo k poškození vodoměru či závadám v měření. Byla-li nefunkčnost vodoměru, poškození a poškození plomb způsobena nedostatečnou ochranou odběratelem nebo přímým zásahem odběratele, hradí případnou újmu a náklady s tím spojené odběratel.
6. Odběratel bere na vědomí, že v případě porušení povinností daných odběrateli touto smlouvou nebo zákonem o vodovodech a kanalizacích, je dodavatel oprávněn přerušit nebo omezit odběrateli dodávku pitné vody, odvádění a čištění odpadních vod.
7. Dodavatel je povinen oprávněné osobě odběratele neprodleně nahlásit poruchu v dodávce pitné vody, v odvádění a čištění odpadních vod a neprodleně odstranit příčinu přerušování a omezení dodávek vody či odvádění odpadních vod.
8. Odběratel je povinen oprávněné osobě dodavatele neodkladně nahlásit překročení limitů dle článku 3 odst. V. Kanalizačního řádu a předkládat protokoly o výsledcích kontroly limitů znečištění vypouštěných odpadních vod v souladu s Kanalizačním řádem.
9. Smluvní strany se dohodly, že v odůvodněných případech je odběratel povinen umožnit dodavateli, na základě jeho výzvy, přístup k vodovodní a kanalizační přípojce nebo k vnitřnímu vodovodu a k vnitřní kanalizaci za účelem kontroly plnění podmínek stanovených touto smlouvou nebo obecně závaznými právními předpisy.
10. Odběratel má právo uplatnit vůči dodavateli odpovědnost za vady a reklamaci dle reklamačního řádu, se kterým byl prokazatelně seznámen, což potvrzuje podpisem této smlouvy.
11. Dodavatel reklamaci přezkoumá a výsledek písemně oznámí odběrateli ve lhůtě do 30 dnů ode dne, kdy reklamaci obdržel. Je-li na základě reklamace vystavena opravná faktura, považuje se současně za písemné oznámení o výsledku reklamace.

VI. Závěrečná ujednání

1. Tato smlouva může být měněna či doplňována pouze písemně, a to formou číslovaných dodatků podepsaných oběma smluvními stranami.
2. Tato smlouva je vyhotovena ve dvou stejnopisech, z nichž každý má platnost originálu a z nichž po jednom obdrží každá smluvní strana.
3. Vzájemné vztahy smluvních stran neupravené touto smlouvou se řídí právním řádem České republiky.
4. Případný soudní spor bude veden u místně příslušného soudu dodavatele.
5. Smluvní strany se dále zavazují jednat a přijmout taková opatření, aby v souvislosti s uzavřením smlouvy a jejím plněním nevzniklo žádné důvodné podezření ze spáchání trestného činu a nedošlo

ke spáchání trestného činu, a to ani ve stádiu přípravy či pokusu či účastenství, které by mohlo být kterékoli ze smluvních stran přičteno podle zákona č. 418/2011 Sb., o trestní odpovědnosti právnických osob a řízení proti nim, ve znění pozdějších předpisů.

Odběratel prohlašuje, že se seznámil s Compliance programem státního podniku DIAMO (viz webové stránky www.diamo.cz/cs/compliance-program).

Smluvní strany se zavazují navzájem si neprodleně oznámit skutečnosti vzbuzující důvodné podezření o možném spáchání trestného činu souvisejícího s uzavřením smlouvy a jejím plněním, a to bez ohledu na splnění případné zákonné oznamovací povinnosti a nad její rámec.

6. Smluvní strany se zavazují použít osobní údaje uvedené v této smlouvě pouze v souladu s nařízením Evropského parlamentu a Rady (EU) 2016/679, o ochraně fyzických osob v souvislosti se zpracováním osobních údajů a o volném pohybu těchto údajů a o zrušení směrnice 95/46/ES (obecné nařízení o ochraně osobních údajů).

7. Smluvní strany prohlašují, že si tuto smlouvu přečetly, že je srozumitelná a určitá, že je výrazem jejich pravé a svobodné vůle, že nebyla sjednána v tísní za nápadně nevýhodných podmínek a na důkaz toho připojují své podpisy.

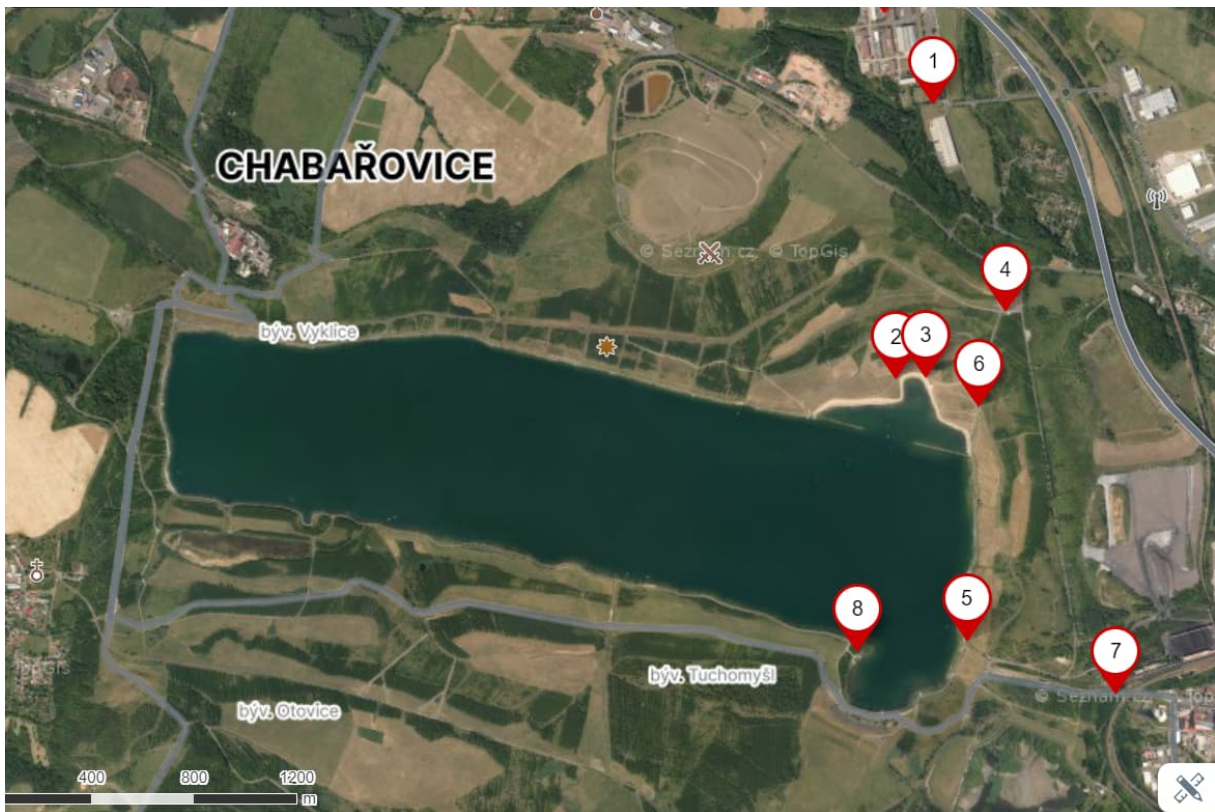
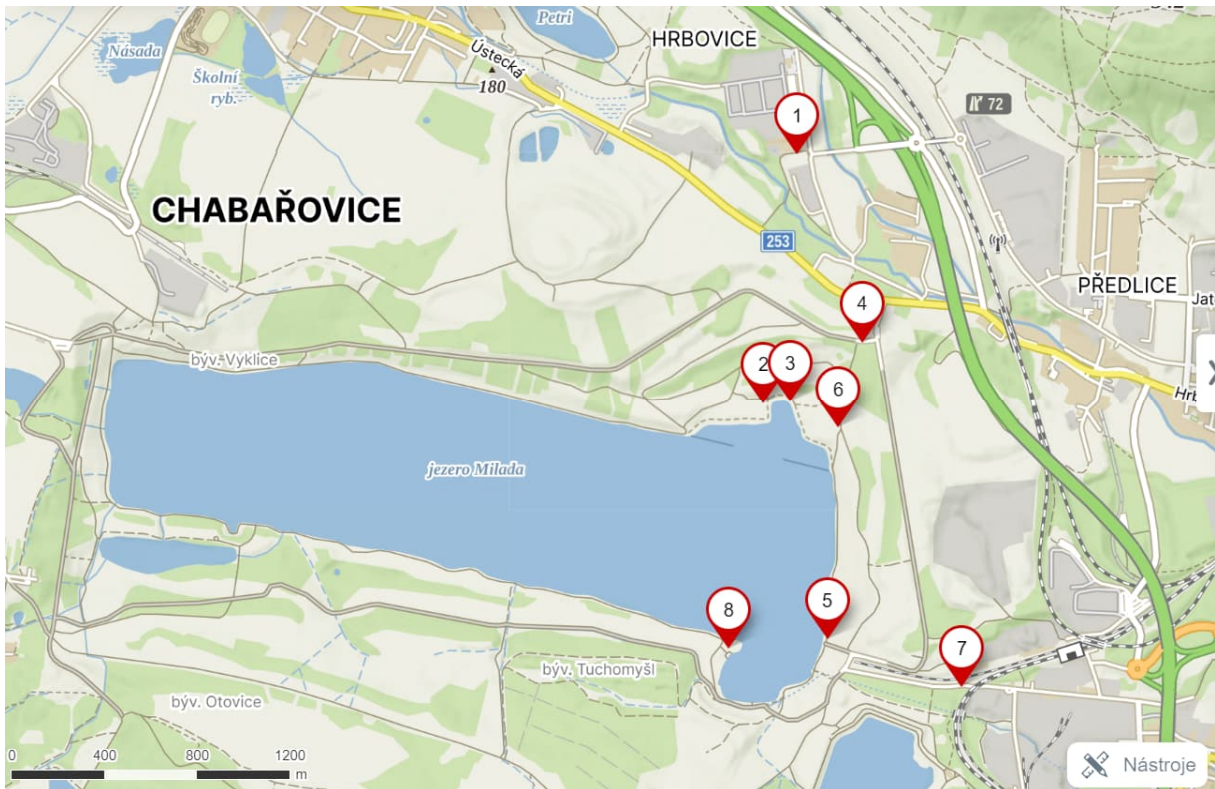
Dodavatel
V Chlumci dne: 17.6.2024

Odběratel
V Ústí nad Labem dne: 13.6.2024

.....
Ing. Petra Šilhánová
ředitelka odštěpného závodu
DIAMO, státní podnik
odštěpný závod PKÚ

.....
Bc. Pavel Vávrovec

MAPA ŠACHET VODOMĚRŮ



MILADA MAPA VODOMĚRŮ

Uloženo ve složce Místa a trasy



HLAVNÍ VODOMĚR-MILADA HRBOVICE (VĚTEV A) Č. VODOMĚRU: 8SEN0120743800

50°40'0.333"N, 13°58'13.183"E

50.6667594N, 13.9703286E



ŠACHTA Č- 2 HLAVNÍ PLÁŽ (Dle smlouvy pozice 1) Č. VODOMĚRU: 28047438

50°39'25.665"N, 13°58'5.767"E

50.6571289N, 13.9682686E



ŠACHTA Č- 3 HLAVNÍ PLÁŽ (Dle smlouvy pozice 2) Č. VODOMĚRU: 28047435

50°39'25.861"N, 13°58'11.638"E

50.6571839N, 13.9698994E



ŠACHTA Č- 4 PARKOVIŠTĚ 5. KVĚTEN (Dle smlouvy pozice H) Č. VODOMĚRU: 27671928

50°39'34.186"N, 13°58'27.474"E

50.6594958N, 13.9742983E



ŠACHTA Č- 5 PLÁŽ TRMICE (Dle smlouvy pozice T) Č. VODOMĚRU: 27671925

50°38'52.728"N, 13°58'19.788"E

50.6479797N, 13.9721633E



ŠACHTA Č- 6 U KIOSK U ELEKTROKOL (Dle smlouvy pozice 3) Č. VODOMĚRU: 220459581A

50°39'22.237"N, 13°58'22.221"E

50.6561767N, 13.9728392E



HLAVNÍ VODOMĚR TRMICE (VĚTEV B) Č. VODOMĚRU: 00WTE048576

50°38'46.054"N, 13°58'49.431"E

50.6461264N, 13.9803975E



ŠACHTA Č- 8 BUDOUCÍ PŘÍSTAVIŠTĚ Č. VODOMĚRU:.....

50°38'51.393"N, 13°57'58.062"E

50.6476089N, 13.9661283E

