

Lesy ČR,s.p., Správa toků – oblast povodí Ohře  
Dr. Vrbenského 2874, 415 01 Teplice  
IČ. 42196451

## **Sečení Rumbursko 2024**

rajon 606

### **Seznam dílčích akcí:**

- Černý rybník
- Vlčí
- Vojenská
- Na Poustce
- Liliový rybník
- Čítkův Mlýn I
- Čítkův Mlýn II

**investor:** Lesy ČR,s.p., Správa toků – oblast povodí Ohře  
Dr. Vrbenského 2874/1,  
415 01 Teplice,  
IČ. 42196451

**datum:** duben 2024

## Černý rybník



## A. Průvodní zpráva

### A.1. Identifikační údaje

Název akce: Černý rybník

Inv. č. majetku: 241 195

ČHP: 1-15-01-0430-0-00

Místo prací: st.p.č. 560 a p.p.č. 3120 v k.ú. Království

Obec: Šluknov

Okres: Děčín

Kraj: Ústecký

Předmět projektové dokumentace: sečení hráze, podhrází a vjezdu do zátopy na vodním díle Černý rybník na soustava toků v prostoru HP 1-15-01-042 IDVT 10224775

A.1.2 Údaje o investorech: Lesy České republiky s.p., Správa toků – oblast povodí Ohře  
Dr. Vrbenského čp. 2874/1,415 01 Teplice  
IČ 42196451

A.1.3 Údaje o zpracovateli PD: LČR s.p., ST OPO, XXXXXXXXXX

### A.2 Seznam vstupních údajů:

Záměr investora projednaný na místě staveniště, pochůzka po staveništi, fotodokumentace, stanovení rozsahu udržovacích prací.

### A.3 Údaje o území:

Zájmový prostor se nachází v extravilánu v komplexu lesních pozemků ležících východně od města Šluknov téměř na hranicích se SNR. Lokalita místně přísluší pod město Šluknov.

**Seznam pozemků dotčených prováděním stavby:** vše v k.ú. Království

p.č.	druh	vlastník
st. p. 560	zastavěná plocha a nádvoří	Lesy České republiky, s.p., Přemyslova 1106/19, 500 08 Hradec Králové
p. p. 3120	vodní plocha	Lesy České republiky, s.p., Přemyslova 1106/19, 500 08 Hradec Králové

### A.4 Údaje o udržovacích pracích:

Práce budou prováděny v jedné lokalitě na hrázi a přilehlých pozemcích Černého rybníka umístěném na soustava toků v prostoru HP 1-15-01-042. Vyžádají si pohonné hmoty a vyprodukují odpad – posečený travní a ruderální porost, který bude shrabán a uložen na hromady na okraji lesního porostu u vjezdu do zátopy, kde bude ponechán k biologickému rozkladu.

Předpokládaný termín realizace prací je v období 1.6. – 30.6.2024.

#### **A.4 Členění na objekty:**

Práce nejsou členěny na objekty.

## **B. Souhrnná technická zpráva**

### **B.1 Popis území:**

Lokalita sečení se nachází v extravilánu v komplexu lesních pozemků na východ od města Šluknov v k.ú. Království. Vodní dílo leží na soustavě toků v prostoru HP 1-15-01-042 v okrese Děčín. Posečena bude hráz vodního díla, podhrází a vjezd do zátopy dle instrukcí správce toku. Pozemky jsou v majetku Lesů České republiky, s.p.

#### **Existence inženýrských sítí a zařízení:**

V zájmovém území stavby se nenachází žádné viditelné nadzemní sítě a vedení. Podzemní vedení a sítě nejsou vzhledem k charakteru prací zjišťovány.

#### **Časové vazby:**

Práce budou provedeny v období 1.6. - 30.6.2024.

### **B.2 Zásady organizace výstavby (prací):**

Pracoviště je volně přístupné z lesní cesty. Lesní cesta je přístupná ze státní komunikace III/2662 Jiříkov - Království a následně z odbočky na Jiříkovskou stezku. Parkování automobilů a techniky bude možno na pozemku uvedeném v tabulce dotčených pozemků jako hráz vodního díla. Vzhledem k charakteru prací se nepředpokládá použití větších strojů a nákladních vozidel. K pohybu pracovníků, skládce materiálu a přesunu hmot lze použít pozemky uvedené v tabulce dotčených pozemků stavby.

Vlastní pracoviště stavby je umístěno na st.p.č. 560 a p.p.č. 3120 v k.ú. Království.

Maximální produkovaná množství a druhy odpadů – odpadem bude biomasa, která bude shrabána a uložena na hromady na okraj lesního porostu u vjezdu do zátopy, kde bude ponechána k biologickému rozkladu.

#### **Ochrana životního prostředí při prováděných pracích:**

Riziko pro životní prostředí představuje únik mazacích a pohonných prostředků použité mechanizace a dopravních prostředků při provádění prací. Povinností zhotovitele je, aby veškerá použitá mechanizace byla v bezchybném technickém stavu a nevykazovala žádné úkapy provozních kapalin. Veškeré stroje a zařízení pracující v korytě vodního toku musí obsahovat pouze biologicky odbouratelné náplně. Odstranění případných škod na životním prostředí v plné výši zajišťuje a hradí zhotovitel díla.

#### **Zásady bezpečnosti a ochrany zdraví při práci:**

Nejedná se o stavbu, která podle zákona č. 309/2006 Sb. vyžaduje určit koordinátora BOZP. Stavba nepodléhá povinnosti zadavatele doručit oznámení nejpozději do 8 dní před předáním staveniště oblastnímu inspektorátu práce.

Při realizaci stavby budou dodrženy veškeré podmínky bezpečnosti a ochrany zdraví při práci. Zhotovitel prokazatelně seznámí své pracovníky s podmínkami prací a jejich provádění ve vazbě na vnitropodnikový (firemní) plán BOZP, který zhotovitel aktualizuje pro podmínky prováděných prací.

#### **Postup prací rozhodující dílčí termíny:**

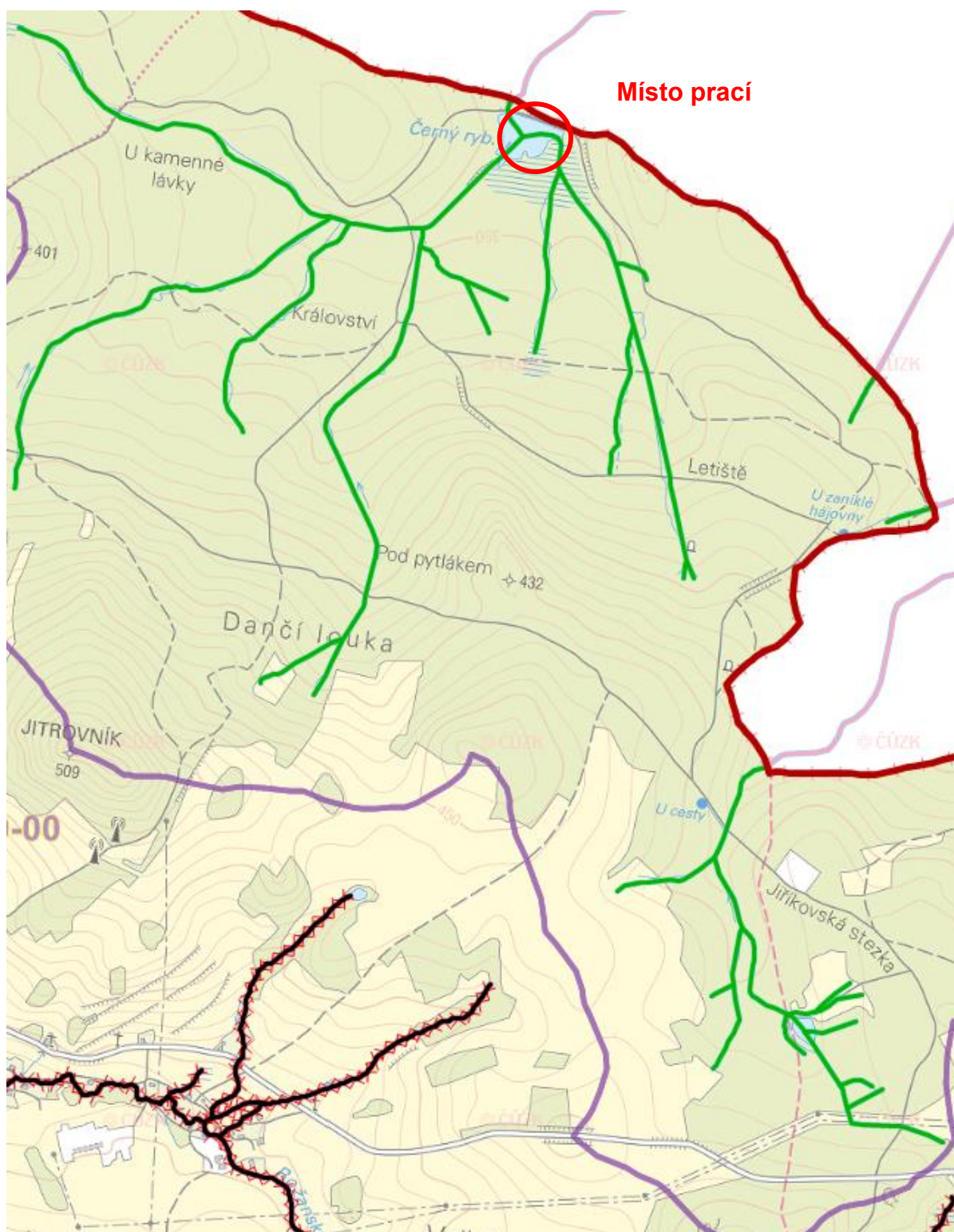
Sečení bude provedeno jednou ve vegetačním období v termínu 1.6. - 30.6.2024, neboť v podzimních měsících se předpokládá zahájení rekonstrukce vodní nádrže.

Kontrolní prohlídky:

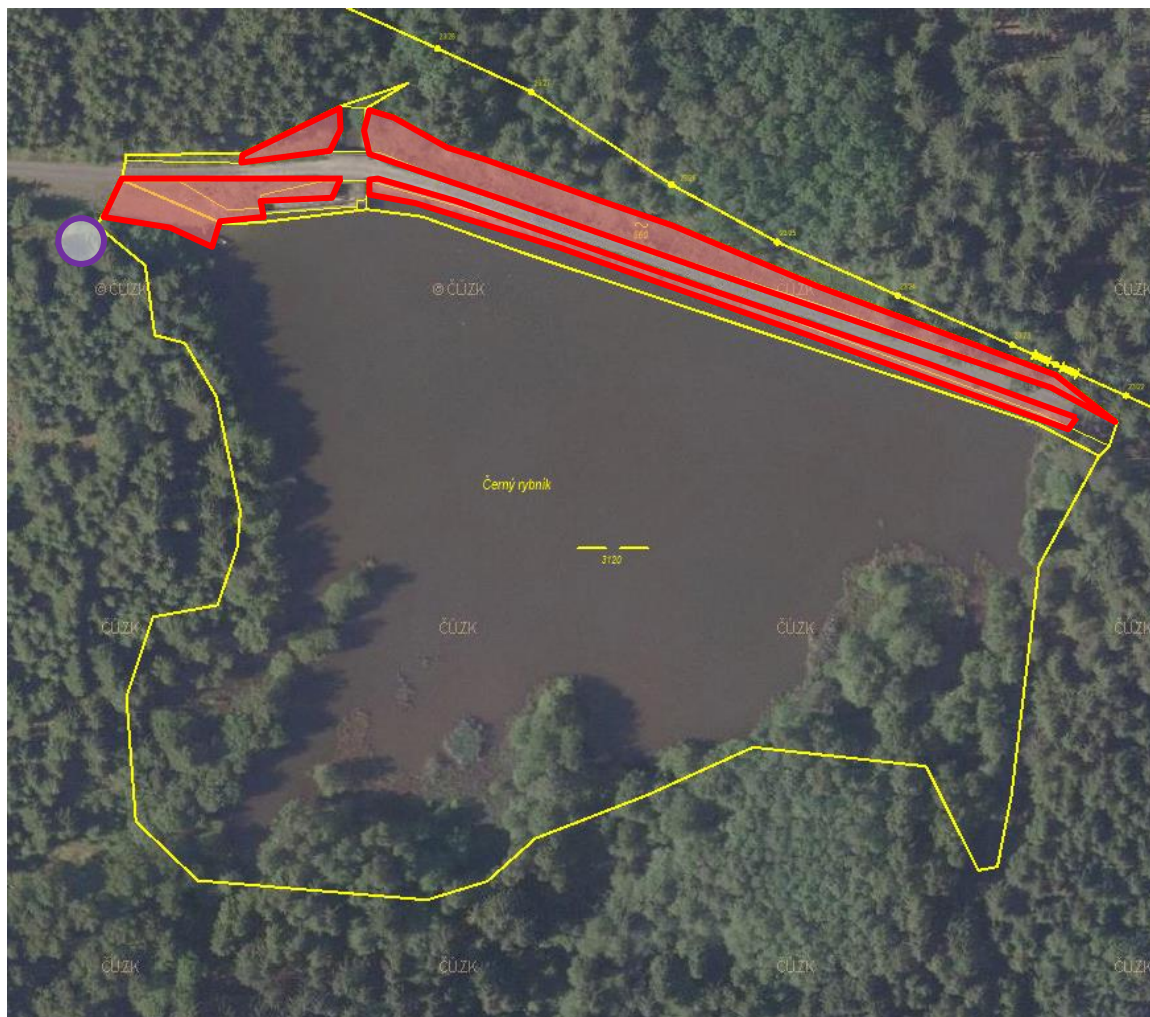
Předpokládá se provedení maximálně dvou kontrolních prohlídek. První při předání staveniště a druhá při převzetí díla, kdy bude provedena seč, úklid a uvedení pozemků do původního stavu.

## C. Situační výkresy

### C.1 - Přehledná situace



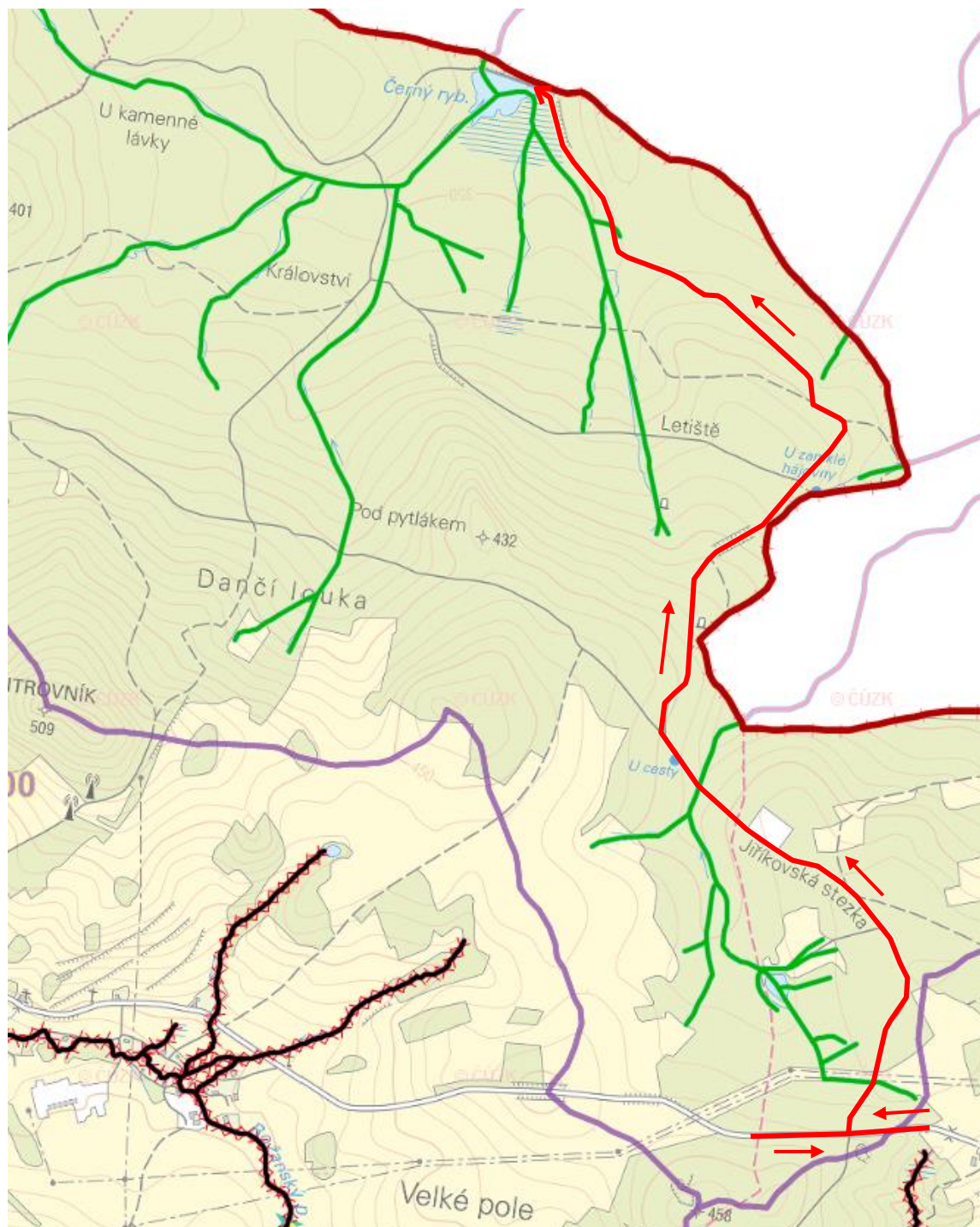
**C.2 - Podrobná situace**



**Pozemky určené k sečení**



**Místo uložení biomasy**

**C.3 – Přístupy**

## D. Dokumentace objektů, technických a technologických zařízení

### D.1 Technická zpráva

#### D.1.1 Sečení

V rámci pravidelné údržby VD v souladu s provozním řádem VD a na základě platné legislativy (ČSN 752410 Malé vodní nádrže, vyhl. č. 471/2001 Sb. o technickobezpečnostním dohledu nad vodními díly) bude provedeno kosení travního porostu hustého ve vegetačním období v termínu 1.6. - 30.6.2024 na celkové ploše o výměře 2 093 m<sup>2</sup>. Bude posečena hráz vodního díla, podhrází a vjezd do zátopy dle instrukcí správce toku. Přesnou plochu určenou k sečení vyznačí správce toku (TDS) při předání staveniště. Biomasa bude shrabána a uložena na hromady na okraj lesního porostu, kde bude ponechána k biologickému rozkladu.

Před zahájením prací, v jejich průběhu a po skončení zhotovitel zajistí následující:

- po dokončení prací uvede dotčené pozemky a komunikace, které byly prokazatelně využity k provedení prací do původního stavu před zahájením výstavby;
- v průběhu prací nedojde k znečištění vodní nádrže a vodního toku nebo poškození koryta toku a objektů nádrže vč. případných cizích zařízení v okolí pracoviště;
- použitá technika a dopravní prostředky nesmí vykazovat žádné úkapy pohonných či mazacích kapalin;
- odstranění případných škod jde na vrub zhotovitele stavby.

#### D.1.2 Naložení s posečeným porostem

Posečený travní a ruderalní porost bude shrabán a uložen na hromady na okraji lesního porostu, kde bude ponechán k biologickému rozkladu.

V Děčíně dne 24.4.2024.



## VIČÍ



## A. Průvodní zpráva

### A.1. Identifikační údaje

Název akce: Vlčí

Inv. č. majetku: 241 206

ČHP: 1-15-01-0470-0-00

Místo prací: p.p.č. 2181/2, 2181/1, 2218, 2818, 2211, 2193/1, 2181/5 v k.ú. Šluknov a p.p.č. 4837 v k.ú. Staré Křečany

Obec: Šluknov a Staré Křečany

Okres: Děčín

Kraj: Ústecký

Předmět projektové dokumentace: sečení hráže, podhrází a koryt od spodní výpusti a od BP na vodním díle Vlčí na LBP Lesního potoka v ř. km 1,5 IDVT 10220076

A.1.2 Údaje o investorovi: Lesy České republiky s.p., Správa toků – oblast povodí Ohře  
Dr. Vrbenského čp. 2874/1,415 01 Teplice  
IČ 42196451

A.1.3 Údaje o zpracovateli PD: LČR s.p., ST OPO XXXXXXXXXX

### A.2 Seznam vstupních údajů:

Záměr investora projednaný na místě staveniště, pochůzka po staveništi, fotodokumentace, stanovení rozsahu udržovacích prací.

### A.3 Údaje o území:

Zájmový prostor se nachází v extravilánu v komplexu lesních pozemků ležících jižně od města Šluknov a severozápadně od obce Staré Křečany. Lokalita místně přísluší pod město Šluknov a obec Staré Křečany.

### **Seznam pozemků dotčených prováděním stavby:**

p.p.č.	k.ú.	druh	vlastník
2181/2	Šluknov	lesní pozemek	Lesy České republiky, s.p., Přemyslova 1106/19, 500 08 Hradec Králové
2181/1	Šluknov	lesní pozemek	Lesy České republiky, s.p., Přemyslova 1106/19, 500 08 Hradec Králové
2218	Šluknov	lesní pozemek	Lesy České republiky, s.p., Přemyslova 1106/19, 500 08 Hradec Králové
2818	Šluknov	vodní plocha	Lesy České republiky, s.p., Přemyslova 1106/19, 500 08 Hradec Králové

2211	Šluknov	ostatní plocha	Lesy České republiky, s.p., Přemyslova 1106/19, 500 08 Hradec Králové
2193/1	Šluknov	lesní pozemek	Lesy České republiky, s.p., Přemyslova 1106/19, 500 08 Hradec Králové
2181/5	Šluknov	lesní pozemek	Lesy České republiky, s.p., Přemyslova 1106/19, 500 08 Hradec Králové
4837	Staré Křečany	lesní pozemek	Lesy České republiky, s.p., Přemyslova 1106/19, 500 08 Hradec Králové

#### **A.4 Údaje o udržovacích pracích:**

Práce budou prováděny v jedné lokalitě na hrázi a přilehlých pozemcích vodní nádrže Vlčí umístěné na LBP Lesního potoka v ř. km 1,5. Vyžádají si pohonné hmoty a vyprodukují odpad – posečený travní a ruderální porost, který bude shrabán a uložen na hromady na okraji lesního porostu pod hrází, kde bude ponechán k biologickému rozkladu.

Předpokládaný termín realizace prací je první seč v období 1.6. – 30.6.2024 a druhá seč v období 1.10. – 31.10.2024.

#### **A.4 Členění na objekty:**

Práce nejsou členěny na objekty.

## **B. Souhrnná technická zpráva**

### **B.1 Popis území:**

Lokalita sečení se nachází v extravilánu v komplexu lesních pozemků na jih od města Šluknov v k.ú. Šluknov a Staré Křečany. Vodní dílo leží na LBP Lesního potoka v ř. km 1,5 v okrese Děčín. Posečena bude hráz vodního díla, podhrází a koryta od spodní výpusti a od BP dle instrukcí správce toku. Pozemky jsou v majetku Lesů České republiky, s.p.

#### **Existence inženýrských sítí a zařízení:**

V zájmovém území stavby se nenachází žádné viditelné nadzemní sítě a vedení. Podzemní vedení a sítě nejsou vzhledem k charakteru prací zjišťovány.

#### **Časové vazby:**

Práce budou provedeny v termínech: první seč v období 1.6. - 30.6.2024 a druhá seč v období 1.10. – 31.10.2024.

### **B.2 Zásady organizace výstavby (prací):**

Pracoviště je volně přístupné z lesní cesty. Lesní cesta je volně přístupná ze státní komunikace Nové Křečany - Šluknov. Parkování automobilů a techniky bude možno na pozemku uvedeném v tabulce dotčených pozemků - hráz vodního díla. Vzhledem k charakteru prací se nepředpokládá použití větších strojů a nákladních vozidel. K pohybu pracovníků, skládce materiálu a přesunu hmot lze použít pozemek uvedený v tabulce dotčených pozemků stavby.

Vlastní pracoviště stavby je umístěno na p.p.č. 2181/2, 2181/1, 2218, 2818, 2211, 2193/1, 2181/5 v k.ú. Šluknov a p.p.č. 4837 v k.ú. Staré Křečany.

Maximální produkovaná množství a druhy odpadů – odpadem bude biomasa, která bude shrabána a uložena na hromady na okraji lesního porostu pod hrází.

Ochrana životního prostředí při prováděných pracích:

Riziko pro životní prostředí představuje únik mazacích a pohonných prostředků použité mechanizace a dopravních prostředků při provádění prací. Povinností zhotovitele je, aby veškerá použitá mechanizace byla v bezchybném technickém stavu a nevykazovala žádné úkapy provozních kapalin. Veškeré stroje a zařízení pracující v korytě vodního toku musí obsahovat pouze biologicky odbouratelné náplně. Odstranění případných škod na životním prostředí v plné výši zajišťuje a hradí zhotovitel díla.

Zásady bezpečnosti a ochrany zdraví při práci:

Nejedná se o stavbu, která podle zákona č. 309/2006 Sb. vyžaduje určit koordinátora BOZP. Stavba nepodléhá povinnosti zadavatele doručit oznámení nejpozději do 8 dní před předáním staveniště oblastnímu inspektorátu práce.

Při realizaci stavby budou dodrženy veškeré podmínky bezpečnosti a ochrany zdraví při práci. Zhotovitel prokazatelně seznámí své pracovníky s podmínkami prací a jejich provádění ve vazbě na vnitropodnikový (firemní) plán BOZP, který zhotovitel aktualizuje pro podmínky prováděných prací.

Postup prací rozhodující dílčí termíny:

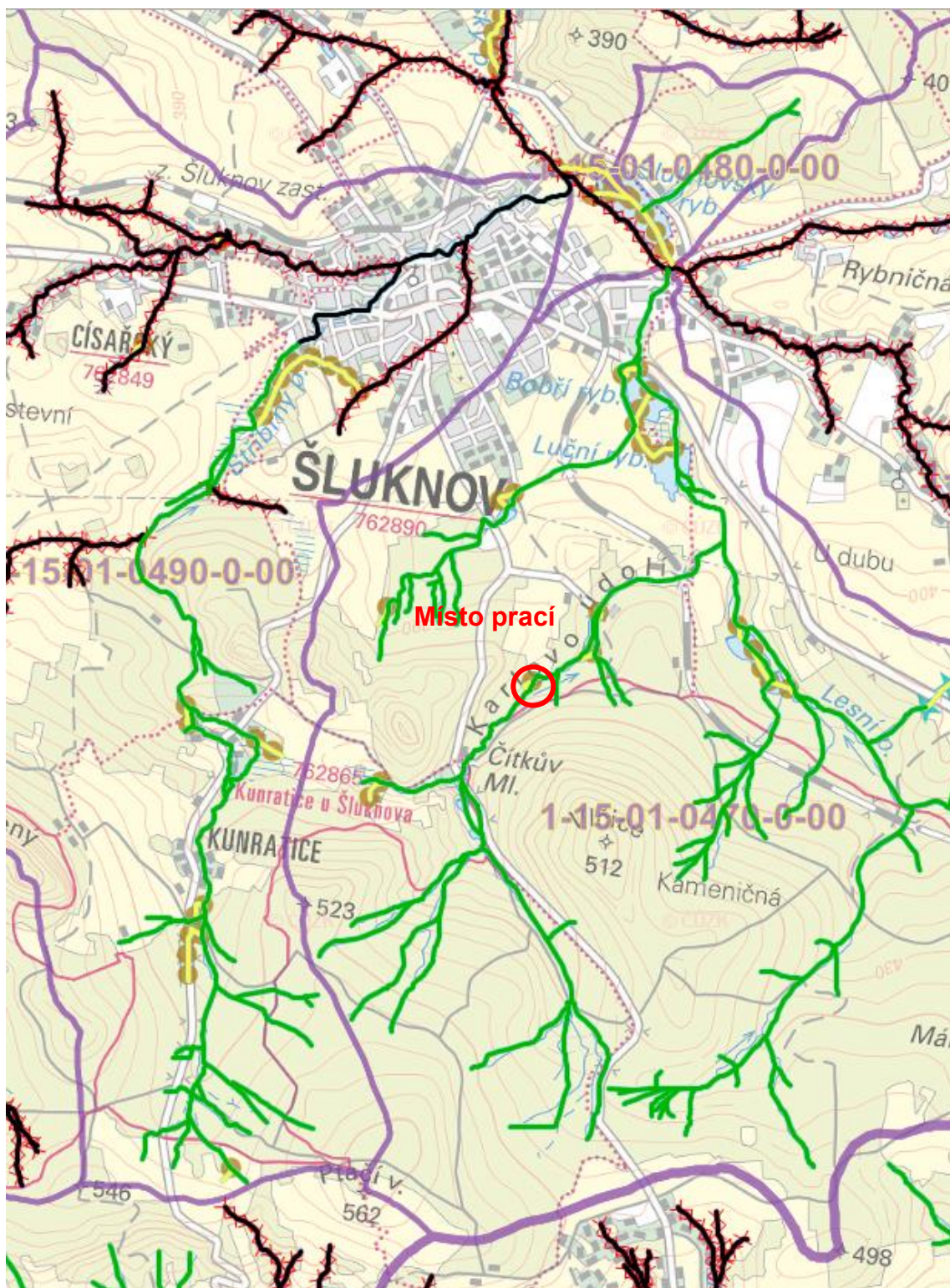
Sečení bude provedeno dvakrát, jednou ve vegetačním období v termínu 1.6. - 30.6.2024 a podruhé mimo vegetační období v termínu 1.10. - 31.10.2024. Předpokládá se provedení v rámci dvou směn.

Kontrolní prohlídky:

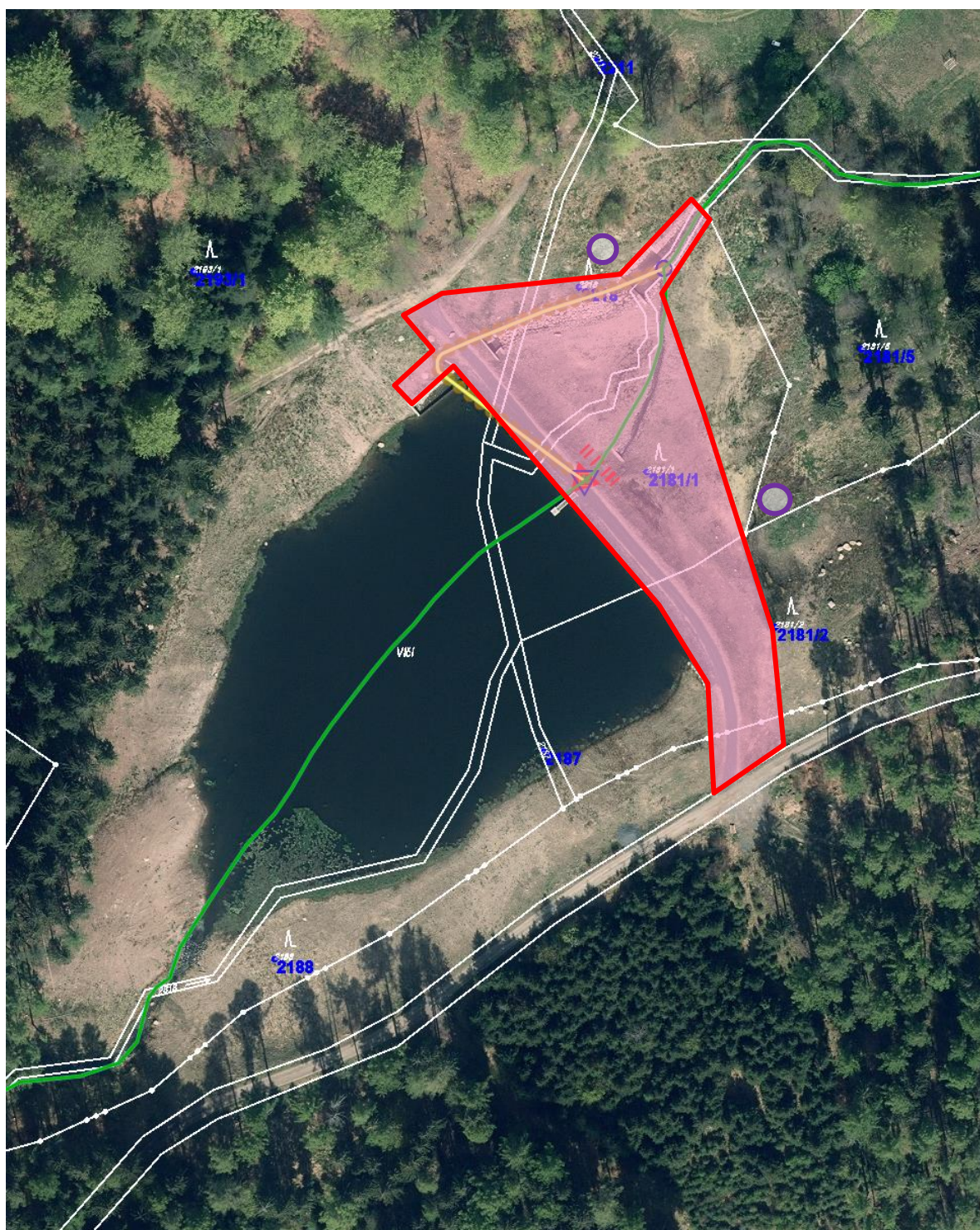
Předpokládá se provedení maximálně tří kontrolních prohlídek. První při předání staveniště, druhá po první seči a třetí při převzetí díla, kdy bude provedena druhá seč, úklid a uvedení pozemků do původního stavu.

## C. Situační výkresy

### C.1 - Přehledná situace



**C.2 - Podrobná situace**

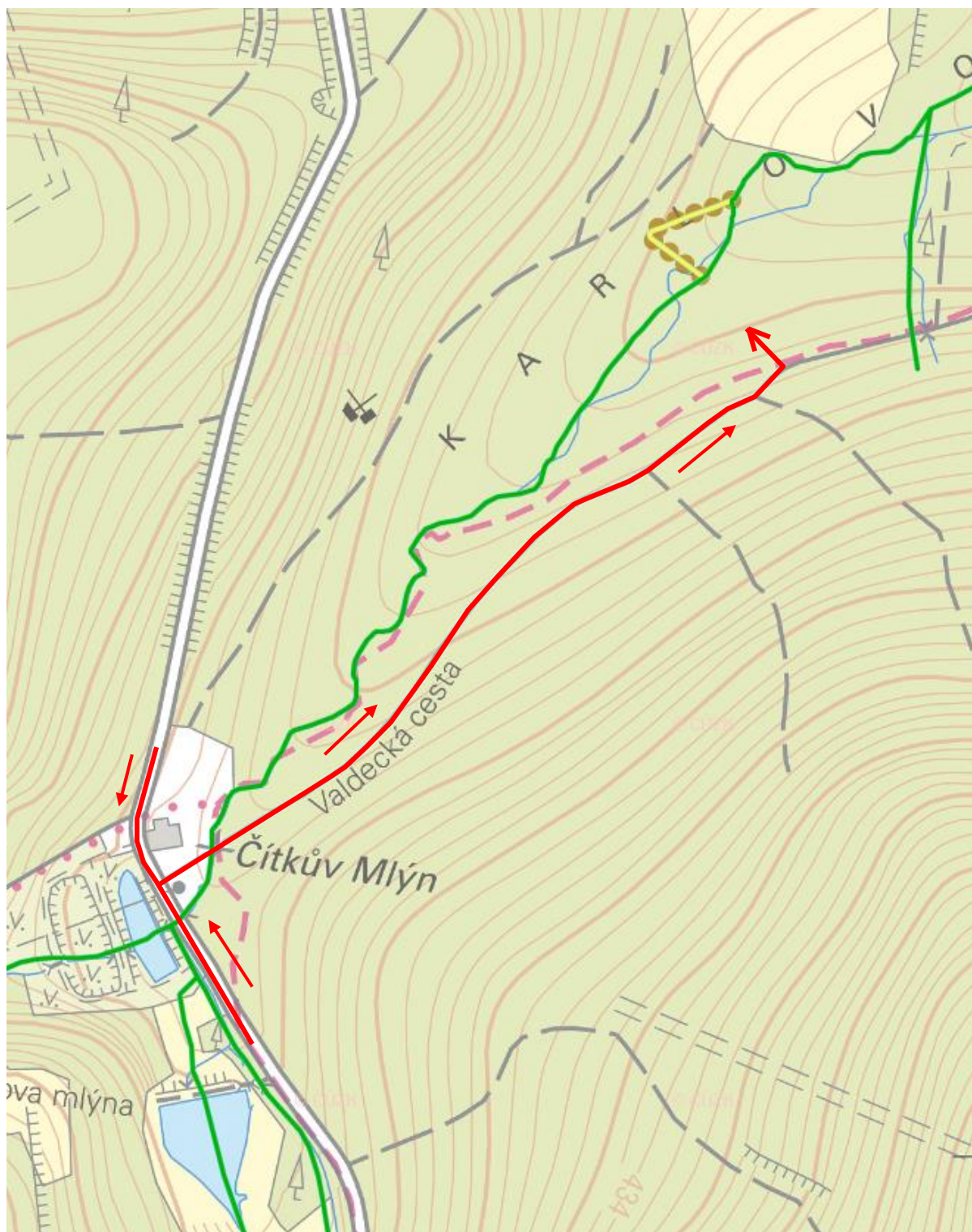


**Pozemky určené k sečení**



**Místo uložení biomasy**

**C.3 – Přístupy**



## D. Dokumentace objektů, technických a technologických zařízení

### D.1 Technická zpráva

#### D.1.1 Sečení

V rámci pravidelné údržby VD v souladu s provozním řádem VD a na základě platné legislativy (ČSN 752410 Malé vodní nádrže, vyhl. č. 471/2001 Sb. o technickobezpečnostním dohledu nad vodními díly) bude provedeno kosení travního porostu hustého jednou ve vegetačním období v termínu 1.6. - 30.6.2024 a podruhé po vegetačním období v termínu 1.10. – 31.10.2024 na celkové ploše o výměře 5 539 m<sup>2</sup>. Bude posečena hráz vodního díla, podhrází a odpady od spodní výusti a od bezpečnostního přelivu dle instrukcí správce toku. Přesnou plochu určenou k sečení vyznačí správce toku (TDS) při předání staveniště.

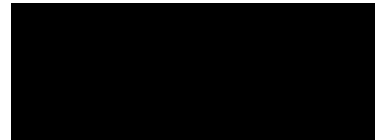
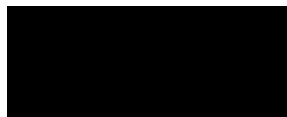
Před zahájením prací, v jejich průběhu a po skončení zhotovitel zajistí následující:

- po dokončení prací uvede dotčené pozemky a komunikace, které byly prokazatelně využity k provedení prací do původního stavu před zahájením výstavby;
- v průběhu prací nedojde k znečištění vodní nádrže a vodního toku nebo poškození koryta toku a objektů nádrže vč. případných cizích zařízení v okolí pracoviště;
- použitá technika a dopravní prostředky nesmí vykazovat žádné úkapy pohonných či mazacích kapalin;
- odstranění případných škod jde na vrub zhotovitele stavby.

#### D.1.2 Naložení s posečeným porostem

Posečený porost bude shrabán a uložen na hromady na okraji lesního porostu pod hrází, kde bude ponechán k biologickému rozkladu.

V Děčíně dne 24.4.2024.



## Vojenská



## A. Průvodní zpráva

### A.1. Identifikační údaje

Název akce: Vojenská

Inv. č. majetku: 415 187

ČHP: 1-15-01-0430-0-00

Místo prací: p.p.č. 1267/1 v k.ú. Království a p.p.č. 1176, 1257, 1172 v k.ú. Jiříkov

Obec: Šluknov a Jiříkov

Okres: Děčín

Kraj: Ústecký

Předmět projektové dokumentace: sečení hráze, podhrází, koryta od spodní výpusti a příjezdové plochy u hráze na vodním díle Vojenská na bezejmenném vodním toku Bělá IDVT 10236735

A.1.2 Údaje o investoroři: Lesy České republiky s.p., Správa toků – oblast povodí Ohře  
Dr. Vrbenského čp. 2874/1,415 01 Teplice  
IČ 42196451

A.1.3 Údaje o zpracovateli PD: LČR s.p., ST OPO [REDACTED]

### A.2 Seznam vstupních údajů:

Záměr investora projednaný na místě staveniště, pochůzka po staveništi, fotodokumentace, stanovení rozsahu udržovacích prací.

### A.3 Údaje o území:

Zájmový prostor se nachází v extravilánu v komplexu lesních pozemků ležících severozápadně od města Jiříkov a severovýchodně od města Šluknov. Lokalita místně přísluší pod města Šluknov a Jiříkov.

### **Seznam pozemků dotčených prováděním stavby:**

p.p.č.	k.ú.	druh	vlastník
1267/1	Království	lesní pozemek	Lesy České republiky, s.p., Přemyslova 1106/19, 500 08 Hradec Králové
1176	Jiříkov	ostatní plocha	Lesy České republiky, s.p., Přemyslova 1106/19, 500 08 Hradec Králové
1257	Jiříkov	lesní pozemek	Lesy České republiky, s.p., Přemyslova 1106/19, 500 08 Hradec Králové
1172	Jiříkov	lesní pozemek	Lesy České republiky, s.p., Přemyslova 1106/19, 500 08 Hradec Králové

#### **A.4 Údaje o udržovacích pracích:**

Práce budou prováděny v jedné lokalitě na hrázi a přilehlých pozemcích vodní nádrže Vojenská umístěném na bezejmenném vodním toku ve správě LČR. Vyžádají si pohonné hmoty a vyprodukují odpad – posečený travní a ruderální porost, který bude shrabán a uložen na hromady na okraji lesního porostu pod hrází či u příjezdové plochy, kde bude ponechán k biologickému rozkladu.

Předpokládaný termín realizace prací je první seč v období 1.6. – 30.6.2024 a druhá seč v období 1.10. – 31.10.2024.

#### **A.4 Členění na objekty:**

Práce nejsou členěny na objekty.

## **B. Souhrnná technická zpráva**

### **B.1 Popis území:**

Lokalita sečení se nachází v extravilánu v komplexu lesních pozemků severozápadně od města Jiřkov a severovýchodně od města Šluknov v k.ú. Království a Jiříkov. Vodní dílo leží na bezejmenném vodním toku v okrese Děčín. Posečena bude hráz vodního díla, podhrází, koryto od spodní výpusti a příjezdová plocha u hráze dle instrukcí správce toku. Pozemky jsou v majetku Lesů České republiky, s.p.

#### **Existence inženýrských sítí a zařízení:**

V zájmovém území stavby se nenachází žádné viditelné nadzemní sítě a vedení. Podzemní vedení a sítě nejsou vzhledem k charakteru prací zjišťovány.

#### **Časové vazby:**

Práce budou provedeny v termínech: první seč v období 1.6. - 30.6.2024 a druhá seč v období 1.10. – 31.10.2024.

### **B.2 Zásady organizace výstavby (prací):**

Pracoviště je volně přístupné z lesní cesty. Lesní cesta je přístupná ze státní komunikace III/2662 Jiřkov - Království a následně z odbočky na Jiříkovskou stezku. Parkování automobilů a techniky bude možno na pozemku uvedeném v tabulce dotčených pozemků – příjezdová plocha u hráze. Vzhledem k charakteru prací se nepředpokládá použití větších strojů a nákladních vozidel. K pohybu pracovníků, skládce materiálu a přesunu hmot lze použít pozemek uvedený v tabulce dotčených pozemků stavby.

Vlastní pracoviště stavby je umístěno na p.p.č. 1267/1 v k.ú. Království a p.p.č. 1176, 1257, 1172 v k.ú. Jiříkov.

Maximální produkovaná množství a druhy odpadů – odpadem bude biomasa, která bude shrabána a uložena na hromady na okraji lesního porostu pod hrází či u příjezdové plochy.

#### **Ochrana životního prostředí při prováděných pracích:**

Riziko pro životní prostředí představuje únik mazacích a pohonných prostředků použité mechanizace a dopravních prostředků při provádění prací. Povinností zhotovitele je, aby veškerá použitá mechanizace byla v bezchybném technickém stavu a nevykazovala žádné úkapy provozních kapalin. Veškeré stroje a zařízení pracující v korytě vodního toku musí obsahovat pouze biologicky odbouratelné náplně. Odstranění případných škod na životním prostředí v plné výši zajišťuje a hradí zhotovitel díla.

Zásady bezpečnosti a ochrany zdraví při práci:

Nejedná se o stavbu, která podle zákona č. 309/2006 Sb. vyžaduje určit koordinátora BOZP. Stavba nepodléhá povinnosti zadavatele doručit oznámení nejpozději do 8 dní před předáním staveniště oblastnímu inspektorátu práce.

Při realizaci stavby budou dodrženy veškeré podmínky bezpečnosti a ochrany zdraví při práci. Zhotovitel prokazatelně seznámí své pracovníky s podmínkami prací a jejich provádění ve vazbě na vnitropodnikový (firemní) plán BOZP, který zhotovitel aktualizuje pro podmínky prováděných prací.

Postup prací rozhodující dílčí termíny:

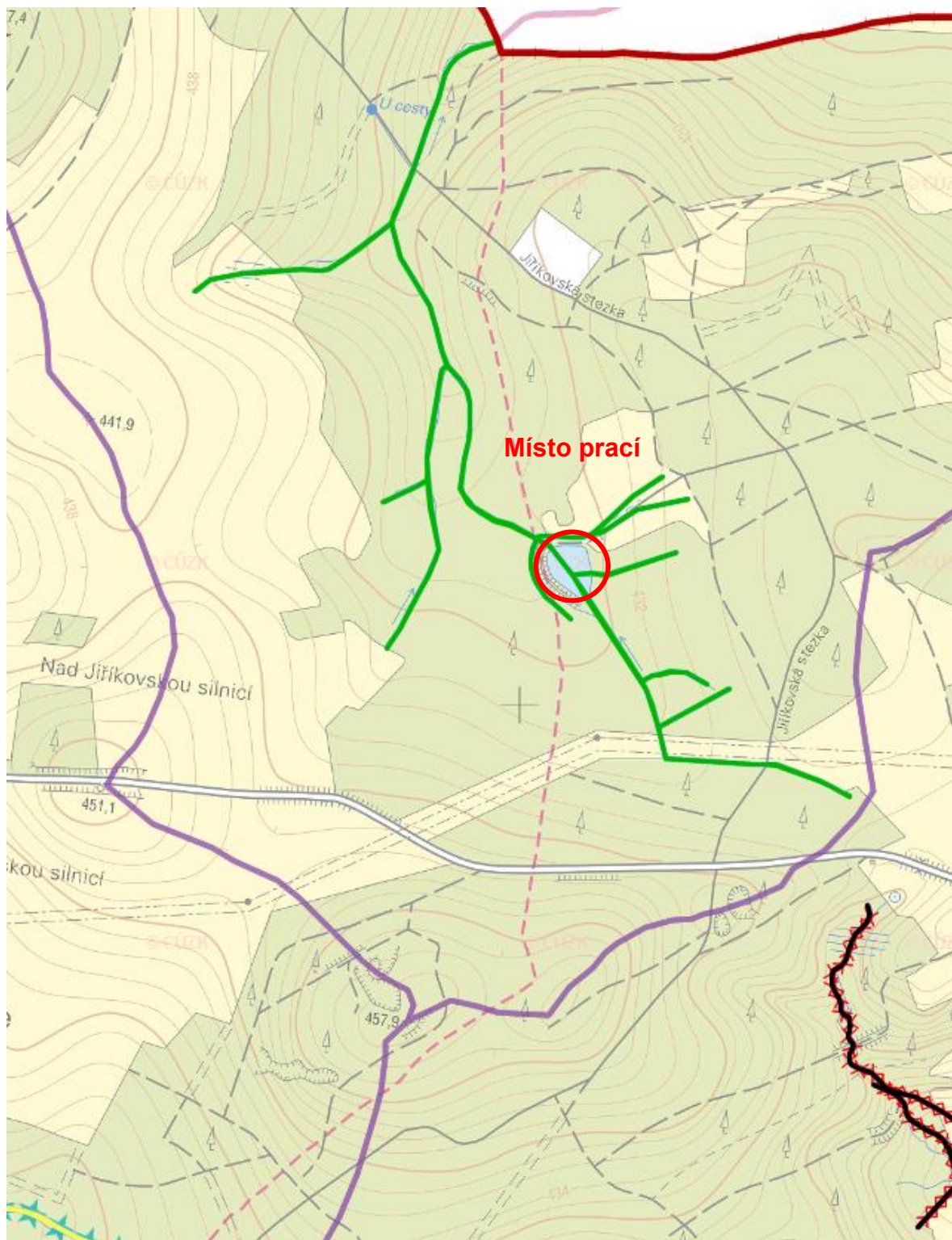
Sečení bude provedeno dvakrát, jednou ve vegetačním období v termínu 1.6. - 30.6.2024 a podruhé mimo vegetační období v termínu 1.10. - 31.10.2024. Předpokládá se provedení v rámci dvou směn.

Kontrolní prohlídky:

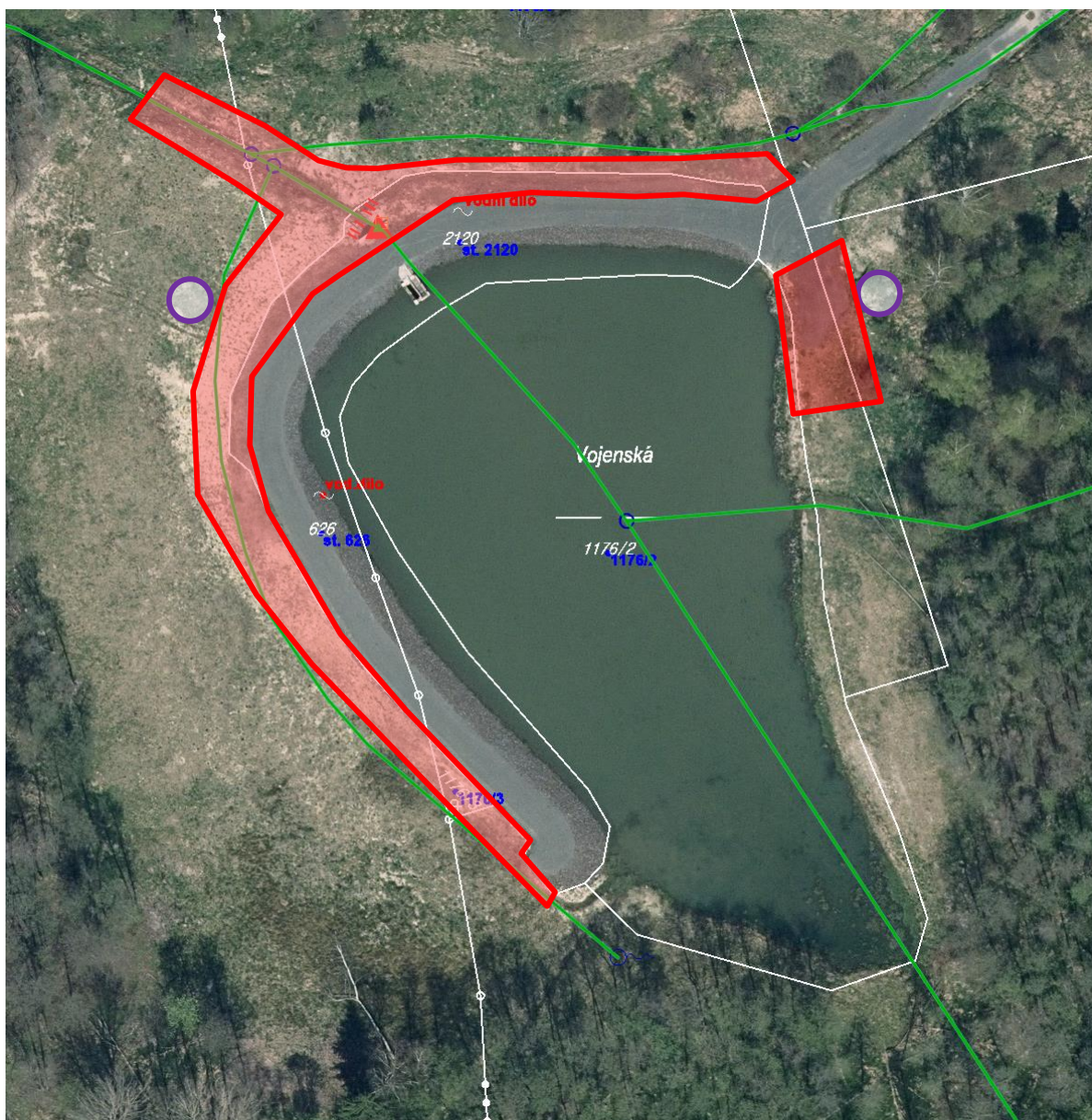
Předpokládá se provedení maximálně tří kontrolních prohlídek. První při předání staveniště, druhá po první seči a třetí při převzetí díla, kdy bude provedena druhá seč, úklid a uvedení pozemků do původního stavu.

## C. Situační výkresy

### C.1 - Přehledná situace



**C.2 - Podrobná situace**



**Pozemky určené k sečení**



**Místo uložení biomasy**



## D. Dokumentace objektů, technických a technologických zařízení

### D.1 Technická zpráva

#### D.1.1 Sečení

V rámci pravidelné údržby VD v souladu s provozním řádem VD a na základě platné legislativy (ČSN 752410 Malé vodní nádrže, vyhl. č. 471/2001 Sb. o technickobezpečnostním dohledu nad vodními díly) bude provedeno kosení travního porostu hustého jednou ve vegetačním období v termínu 1.6. - 30.6.2024 a podruhé po vegetačním období v termínu 1.10. – 31.10.2024 na celkové ploše o výměře 1 589 m<sup>2</sup>. Bude posečena hráz vodního díla, podhrází, odpad od spodní výpusti a příjezdová plocha u hráze dle instrukcí správce toku. Přesnou plochu určenou k sečení vyznačí správce toku (TDS) při předání staveniště.

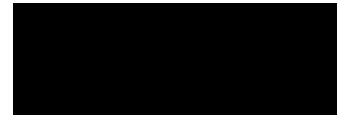
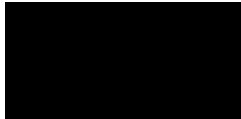
Před zahájením prací, v jejich průběhu a po skončení zhotovitel zajistí následující:

- po dokončení prací uvede dotčené pozemky a komunikace, které byly prokazatelně využity k provedení prací do původního stavu před zahájením výstavby;
- v průběhu prací nedojde k znečištění vodní nádrže a vodního toku nebo poškození koryta toku a objektů nádrže vč. případných cizích zařízení v okolí pracoviště;
- použitá technika a dopravní prostředky nesmí vykazovat žádné úkapy pohonných či mazacích kapalin;
- odstranění případných škod jde na vrub zhotovitele stavby.

#### D.1.2 Naložení s posečeným porostem

Posečený porost bude shrabán a uložen na hromady na okrajích lesního porostu pod hrází a vedle odstavné plochy, kde bude ponechán k biologickému rozkladu.

V Děčíně dne 24.4.2024.



## Na Poustce



## A. Průvodní zpráva

### A.1. Identifikační údaje

Název akce: Na Poustce

Inv. č. majetku: 241 084

ČHP: 2-04-08-0010-0-00

Místo prací: st.p.č. 799 v k.ú. Dolní Křečany

Obec: Rumburk

Okres: Děčín

Kraj: Ústecký

Předmět projektové dokumentace: sečení hráze na vodním díle Na Poustce na bezejmenném vodním toku IDVT 10229491

A.1.2 Údaje o investorovi: Lesy České republiky s.p., Správa toků – oblast povodí Ohře  
Dr. Vrbenského čp. 2874/1,415 01 Teplice  
IČ 42196451

A.1.3 Údaje o zpracovateli PD: LČR s.p., ST OPO XXXXXXXXXX

### A.2 Seznam vstupních údajů:

Záměr investora projednaný na místě staveniště, pochůzka po staveništi, fotodokumentace, stanovení rozsahu udržovacích prací.

### A.3 Údaje o území:

Zájmový prostor se nachází v extravilánu v komplexu lesních pozemků ležících severně od městské části Dolní Křečany. Lokalita místně přísluší pod město Rumburk.

**Seznam pozemků dotčených prováděním stavby:** vše v k.ú. Dolní Křečany

p.č.	druh	vlastník
st. 799	zastavěná plocha a nádvoří	Lesy České republiky, s.p., Přemyslova 1106/19, 500 08 Hradec Králové

### A.4 Údaje o udržovacích pracích:

Práce budou prováděny v jedné lokalitě na hrázi vodní nádrže Na Poustce umístěné na bezejmenném vodním toku ve správě LČR. Vyžádají si pohonné hmoty a vyprodukují odpad – posečený travní a ruderální porost a dřevní hmotu z pařezů z v minulosti pokácených náletových dřevin. Posečený porost bude shrabán a spolu s dřevní hmotou ze seřiznutých pařezů uložen na hromady u levobřežního zavázání hráze, kde bude ponechán k biologickému rozkladu.

Předpokládaný termín realizace prací je první seč v období 1.6. – 30.6.2024 a druhá seč v období 1.10. – 31.10.2024.

### A.4 Členění na objekty:

Práce nejsou členěny na objekty.

## **B. Souhrnná technická zpráva**

### **B.1 Popis území:**

Lokalita sečení se nachází v extravilánu v komplexu lesních pozemků ležících severně od městské části Rumburk - Dolní Křečany v k.ú. Dolní Křečany. Vodní dílo leží na bezejmenném vodním toku v okrese Děčín. Posečena bude hráz vodního díla dle instrukcí správce toku. Pozemky jsou v majetku Lesů České republiky, s.p.

#### Existence inženýrských sítí a zařízení:

V zájmovém území stavby se nenachází žádné viditelné nadzemní sítě a vedení. Podzemní vedení a sítě nejsou vzhledem k charakteru prací zjišťovány.

#### Časové vazby:

Práce budou provedeny v termínech: první seč v období 1.6. - 30.6.2024 a druhá seč v období 1.10. – 31.10.2024.

### **B.2 Zásady organizace výstavby (prací):**

Pracoviště je volně přístupné z nebezpečné ulice Ječná (Rumburk) a dále cca 70 m po lesní cestě. Automobil a techniku je vhodné zaparkovat na lesní cestě u odbočení z ulice Ječná. Vzhledem k charakteru prací se nepředpokládá použití větších strojů a nákladních vozidel. K pohybu pracovníků, skládce materiálu a přesunu hmot lze použít pozemek uvedený v tabulce dotčených pozemků stavby.

Vlastní pracoviště stavby je umístěno na st.p.č. 799 v k.ú. Dolní Křečany.

Maximální produkovaná množství a druhy odpadů – odpadem bude biomasa a dřevní hmota ze seřiznutých pařezů, které budou uloženy na hromady u levobřežního zavázání hráze a ponechány k biologickému rozkladu.

#### Ochrana životního prostředí při prováděných pracích:

Riziko pro životní prostředí představuje únik mazacích a pohonných prostředků použité mechanizace a dopravních prostředků při provádění prací. Povinností zhotovitele je, aby veškerá použitá mechanizace byla v bezchybném technickém stavu a nevykazovala žádné úkapy provozních kapalin. Veškeré stroje a zařízení pracující v korytě vodního toku musí obsahovat pouze biologicky odbouratelné náplně. Odstranění případných škod na životním prostředí v plné výši zajišťuje a hradí zhotovitel díla.

#### Zásady bezpečnosti a ochrany zdraví při práci:

Nejedná se o stavbu, která podle zákona č. 309/2006 Sb. vyžaduje určit koordinátora BOZP. Stavba nepodléhá povinnosti zadavatele doručit oznámení nejpozději do 8 dní před předáním staveniště oblastnímu inspektorátu práce.

Při realizaci stavby budou dodrženy veškeré podmínky bezpečnosti a ochrany zdraví při práci. Zhotovitel prokazatelně seznámí své pracovníky s podmínkami prací a jejich provádění ve vazbě na vnitropodnikový (firemní) plán BOZP, který zhotovitel aktualizuje pro podmínky prováděných prací.

#### Postup prací rozhodující dílčí termíny:

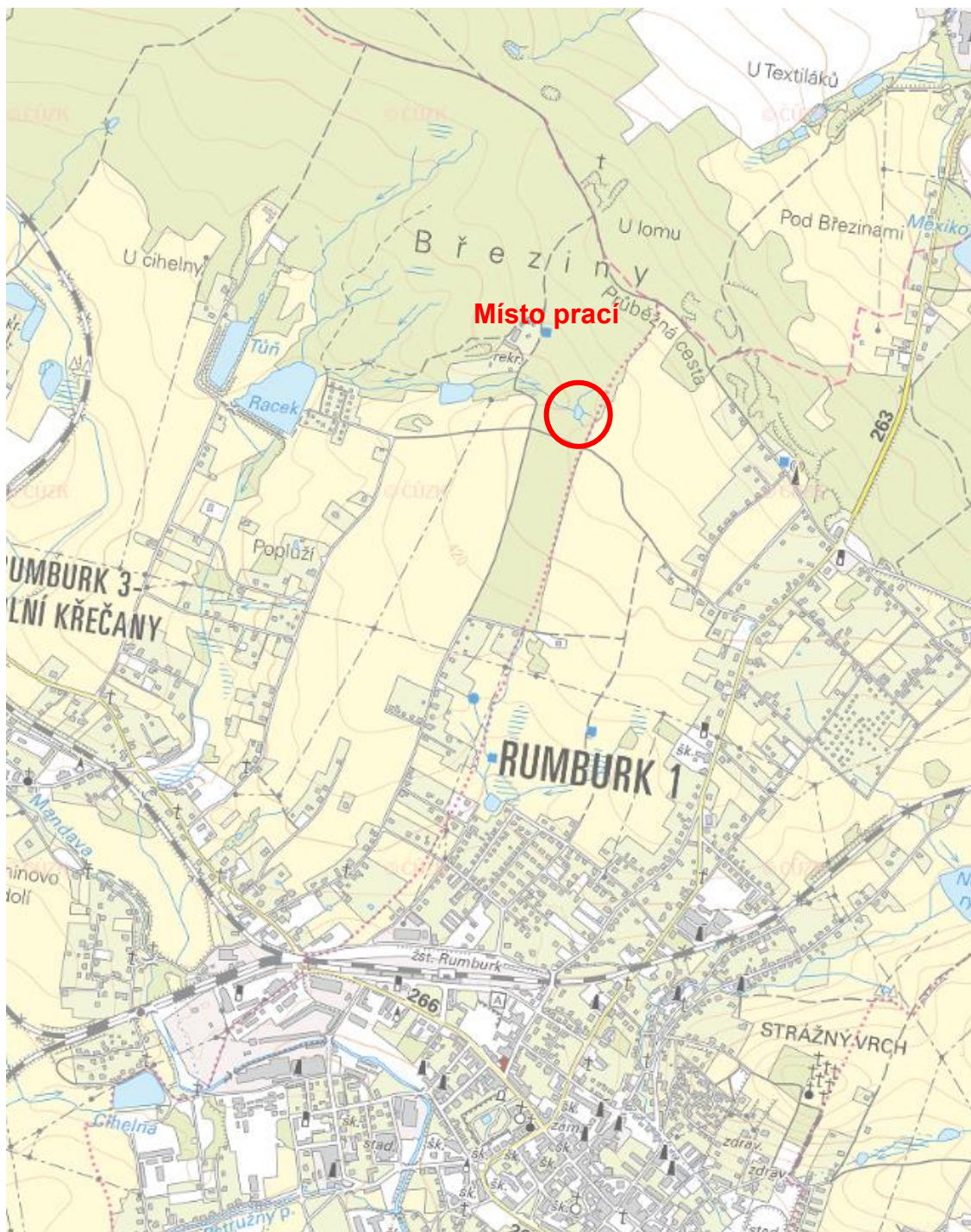
Sečení bude provedeno dvakrát, jednou ve vegetačním období v termínu 1.6. - 30.6.2024 a podruhé mimo vegetační období v termínu 1.10. - 31.10.2024. Při první seči bude provedeno odřezání pařezků po v minulosti odstraněných křovinách a náletových stromech v úrovni terénu na hrázi. Pařízky vyčnívají nad terén až 150 mm a výrazně znesnadňují sečení hráze. Jejich odřiznutím bude rovněž potlačena pařezová výmladnost dřevin. Jedná se o seřiznutí cca 29 ks pařezků. Předpokládá se provedení v rámci dvou směn.

Kontrolní prohlídky:

Předpokládá se provedení maximálně tří kontrolních prohlídek. První při předání staveniště, druhá po první seči a třetí při převzetí díla, kdy bude provedena druhá seč, úklid a uvedení pozemků do původního stavu.

## C. Situační výkresy

### C.1 - Přehledná situace



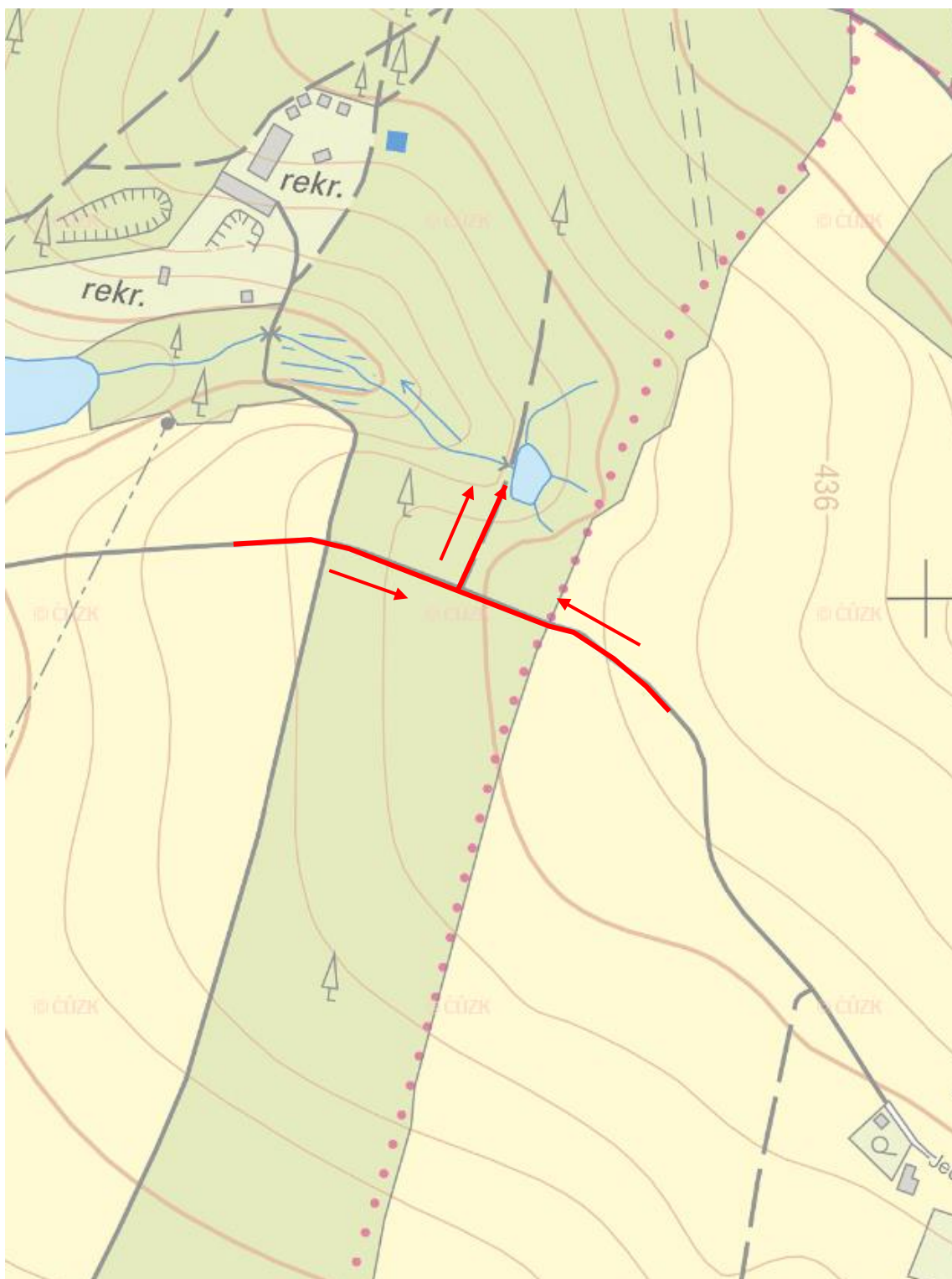
**C.2 - Podrobná situace**

**Pozemky určené k sečení**



**Místo uložení biomasy**

**C.3 – Přístupy**



## D. Dokumentace objektů, technických a technologických zařízení

### D.1 Technická zpráva

#### D.1.1 Sečení

V rámci pravidelné údržby VD v souladu s provozním řádem VD a na základě platné legislativy (ČSN 752410 Malé vodní nádrže, vyhl. č. 471/2001 Sb. o technickobezpečnostním dohledu nad vodními díly) bude provedeno kosení jednou ve vegetačním období v termínu 1.6. - 30.6.2024 a podruhé po vegetačním období v termínu 1.10. – 31.10.2024 na celkové ploše o výměře 460 m<sup>2</sup>. Bude posečena hráz vodního díla dle instrukcí správce toku. Přesnou plochu určenou k sečení vyznačí správce toku (TDS) při předání staveniště. Při první seči bude provedeno odřezání pařízků po v minulosti odstraněných křovinách a náletových stromech v úrovni terénu na hrázi. Pařízky vyčnívají nad terén až 150 mm a výrazně znesnadňují sečení hráze. Jejich odříznutím bude rovněž potlačena pařezová výmladnost dřevin. Jedná se o seřiznutí cca 29 ks pařízků.

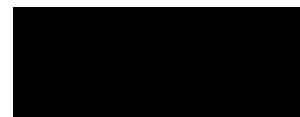
Před zahájením prací, v jejich průběhu a po skončení zhotovitel zajistí následující:

- po dokončení prací uvede dotčené pozemky a komunikace, které byly prokazatelně využity k provedení prací do původního stavu před zahájením výstavby;
- v průběhu prací nedojde k znečištění vodní nádrže a vodního toku nebo poškození koryta toku a objektů nádrže vč. případných cizích zařízení v okolí pracoviště;
- použitá technika a dopravní prostředky nesmí vykazovat žádné úkapy pohonných či mazacích kapalin;
- odstranění případných škod jde na vrub zhotovitele stavby.

#### D.1.2 Naložení s posečeným porostem

Posečený porost bude shrabán a spolu s dřevní hmotou z pařízků uložen na hromady u levobřežního zavázání hráze, kde bude ponechán k biologickému rozkladu.

V Děčíně dne 24.4.2024.



## Liliový rybník



## A. Průvodní zpráva

### A.1. Identifikační údaje

Název akce: Liliový rybník

Inv. č. majetku: 241 089

ČHP: 1-15-01-0020-0-00

Místo prací: st.p.č. 814 v k.ú. Velký Šenov

Obec: Velký Šenov

Okres: Děčín

Kraj: Ústecký

Předmět projektové dokumentace: sečení hráze a koryta od spodní výpusti na Liliovém rybníku na LBP Poustevenského potoka v ř.km 8,05 IDVT 10224792

A.1.2 Údaje o investorech: Lesy České republiky s.p., Správa toků – oblast povodí Ohře  
Dr. Vrbenského čp. 2874/1,415 01 Teplice  
IČ 42196451

A.1.3 Údaje o zpracovateli PD: LČR s.p., ST OPC [REDACTED]

### A.2 Seznam vstupních údajů:

Záměr investora projednaný na místě staveniště, pochůzka po staveništi, fotodokumentace, stanovení rozsahu udržovacích prací.

### A.3 Údaje o území:

Zájmový prostor se nachází v extravilánu v komplexu lesních pozemků ležících jižně od města Velký Šenov a severně od Mikulášovic. Lokalita místně přísluší pod město Velký Šenov.

**Seznam pozemků dotčených prováděním stavby:** vše v k.ú. Velký Šenov

p.č.	druh	vlastník
st. 814	zastavěná plocha a nádvoří	Lesy České republiky, s.p., Přemyslova 1106/19, 500 08 Hradec Králové

### A.4 Údaje o udržovacích pracích:

Práce budou prováděny v jedné lokalitě na hrázi a přilehlých pozemcích Liliového rybníka umístěném na LBP Poustevenského potoka v ř.km 8,05 ve správě LČR. Vyžádají si pohonné hmoty a vyprodukují odpad – posečený travní a ruderální porost, který bude shrabán a uložen na okraji lesního porostu v levém závězu hráze, kde bude ponechán k biologickému rozkladu.

Předpokládaný termín realizace prací je první seč v období 1.6. – 30.6.2024 a druhá seč v období 1.10. – 31.10.2024.

### A.4 Členění na objekty:

Práce nejsou členěny na objekty.

## **B. Souhrnná technická zpráva**

### **B.1 Popis území:**

Lokalita sečení se nachází v extravilánu v komplexu lesních pozemků ležících jižně od Velkého Šenova v k.ú. Velký Šenov. Vodní dílo leží na LBP Poustevenského potoka v ř.km 8,05 v okrese Děčín. Posečena bude hráz vodního díla a odpad od spodní výusti dle instrukcí správce toku. Pozemky jsou v majetku Lesů České republiky, s.p.

#### Existence inženýrských sítí a zařízení:

V zájmovém území stavby se nenachází žádné viditelné nadzemní sítě a vedení. Podzemní vedení a sítě nejsou vzhledem k charakteru prací zjišťovány.

#### Časové vazby:

Práce budou provedeny v termínech: první seč v období 1.6. - 30.6.2024 a druhá seč v období 1.10. – 31.10.2024.

### **B.2 Zásady organizace výstavby (prací):**

Pracoviště je volně přístupné z lesní cesty. Lesní cesta je přístupná ze státní komunikace Mikulášovice – Velký Šenov. Parkování automobilů a techniky bude možno na pozemku uvedeném v tabulce dotčených pozemků - hráz vodního díla. Vzhledem k charakteru prací se nepředpokládá použití větších strojů a nákladních vozidel. K pohybu pracovníků, skládce materiálu a přesunu hmot lze použít pozemek uvedený v tabulce dotčených pozemků stavby.

Vlastní pracoviště stavby je umístěno na st.p.č. 814 v k.ú. Velký Šenov.

Maximální produkovaná množství a druhy odpadů – odpadem bude biomasa, která bude uložena na okraji lesního porostu v levém závězu hráze a ponechána k biologickému rozkladu.

#### Ochrana životního prostředí při prováděných pracích:

Riziko pro životní prostředí představuje únik mazacích a pohonných prostředků použité mechanizace a dopravních prostředků při provádění prací. Povinností zhotovitele je, aby veškerá použitá mechanizace byla v bezchybném technickém stavu a nevykazovala žádné úkapy provozních kapalin. Veškeré stroje a zařízení pracující v korytě vodního toku musí obsahovat pouze biologicky odbouratelné náplně. Odstranění případných škod na životním prostředí v plné výši zajišťuje a hradí zhotovitel díla.

#### Zásady bezpečnosti a ochrany zdraví při práci:

Nejedná se o stavbu, která podle zákona č. 309/2006 Sb. vyžaduje určit koordinátora BOZP. Stavba nepodléhá povinnosti zadavatele doručit oznámení nejpozději do 8 dní před předáním staveniště oblastnímu inspektorátu práce.

Při realizaci stavby budou dodrženy veškeré podmínky bezpečnosti a ochrany zdraví při práci. Zhotovitel prokazatelně seznámí své pracovníky s podmínkami prací a jejich provádění ve vazbě na vnitropodnikový (firemní) plán BOZP, který zhotovitel aktualizuje pro podmínky prováděných prací.

#### Postup prací rozhodující dílčí termíny:

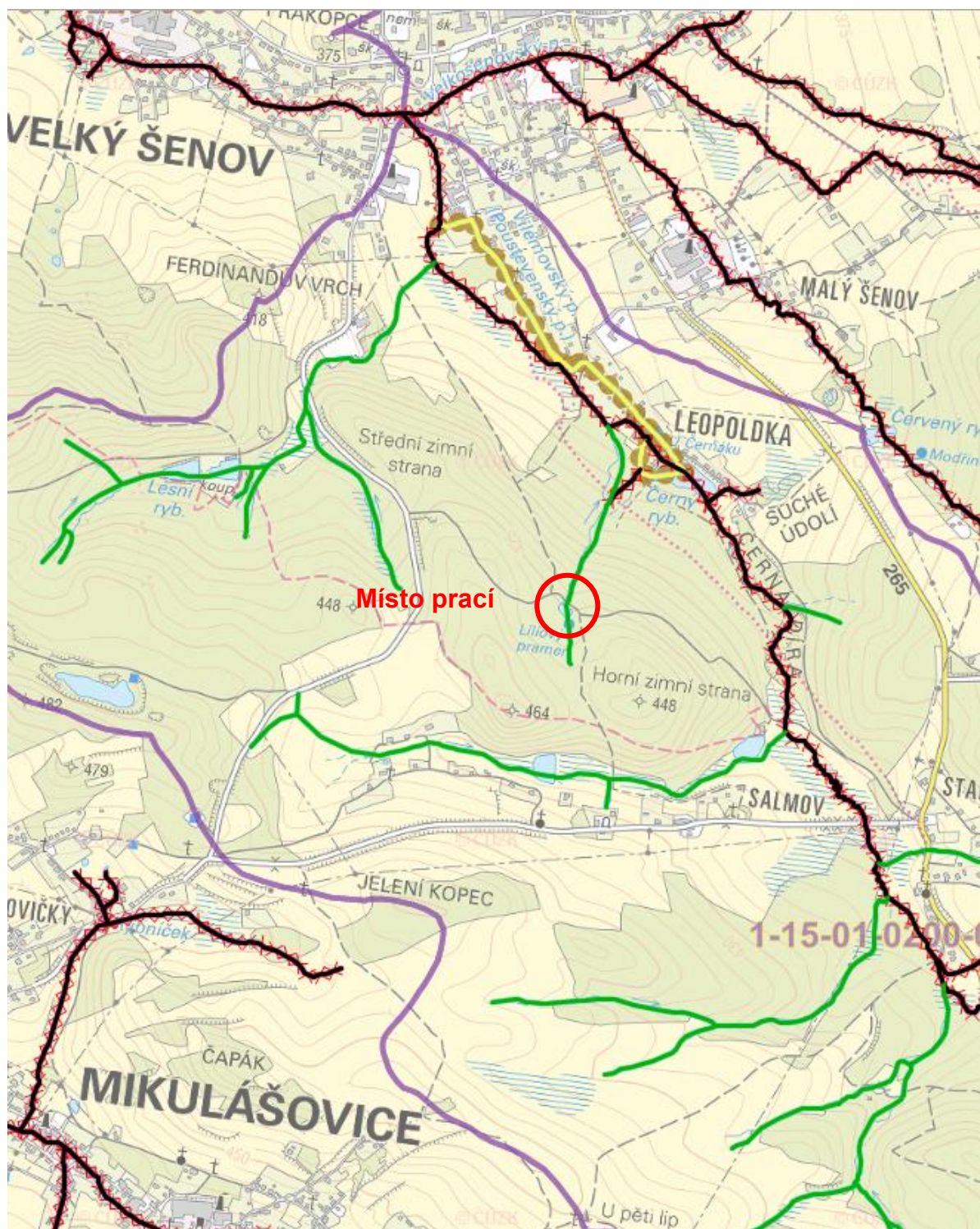
Sečení bude provedeno dvakrát, jednou ve vegetačním období v termínu 1.6. - 30.6.2024 a podruhé mimo vegetační období v termínu 1.10. - 31.10.2024. Předpokládá se provedení v rámci dvou směn.

#### Kontrolní prohlídky:

Předpokládá se provedení maximálně tří kontrolních prohlídek. První při předání staveniště, druhá po první seči a třetí při převzetí díla, kdy bude provedena druhá seč, úklid a uvedení pozemků do původního stavu.

## C. Situační výkresy

### C.1 - Přehledná situace



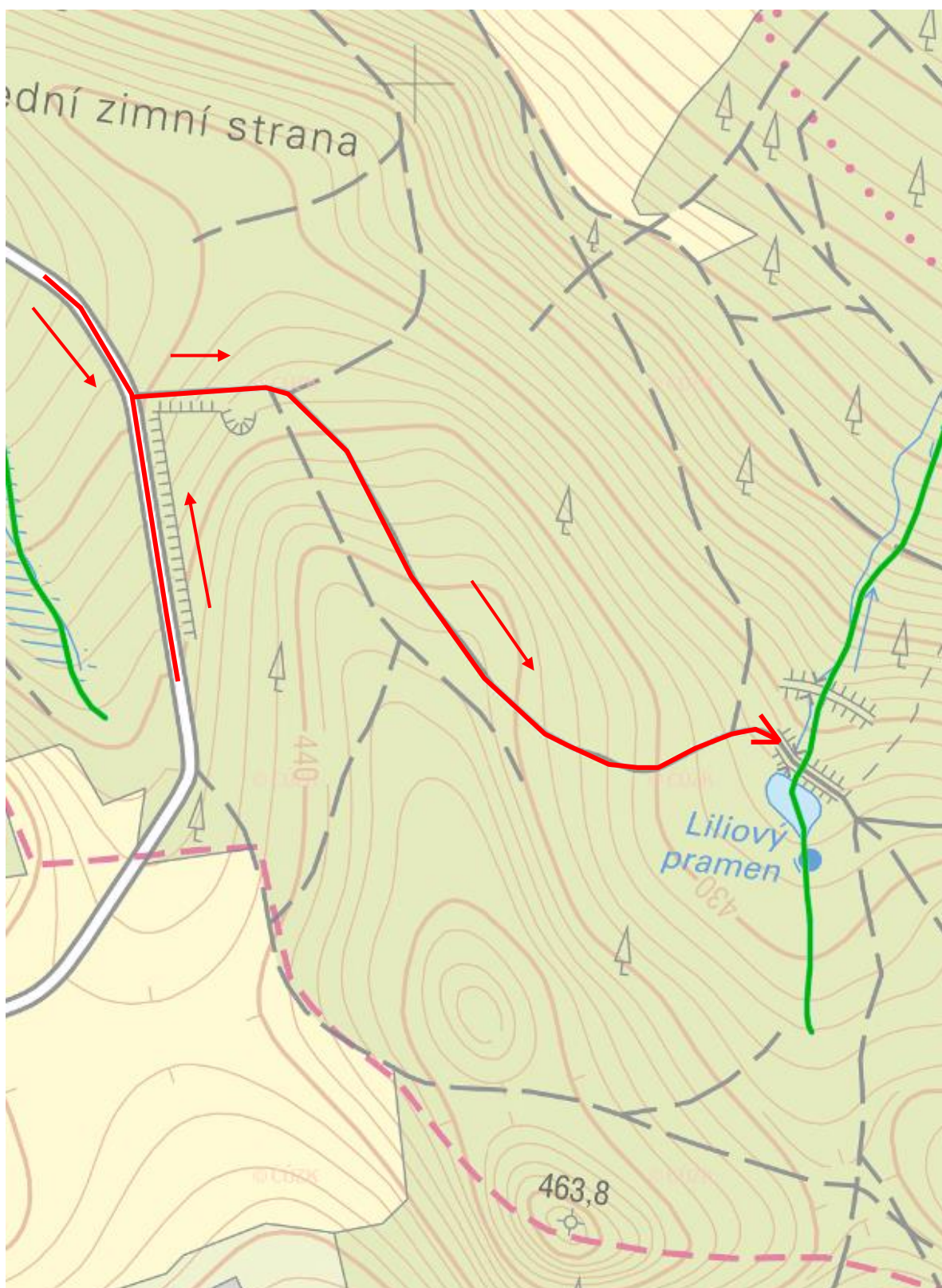
**C.2 - Podrobná situace**

Pozemky určené k sečení



Místo uložení biomasy

**C.3 – Přístupy**



## D. Dokumentace objektů, technických a technologických zařízení

### D.1 Technická zpráva

#### D.1.1 Sečení

V rámci pravidelné údržby VD v souladu s provozním řádem VD a na základě platné legislativy (ČSN 752410 Malé vodní nádrže, vyhl. č. 471/2001 Sb. o technickobezpečnostním dohledu nad vodními díly) bude provedeno kosení jednou ve vegetačním období v termínu 1.6. - 30.6.2024 a podruhé po vegetačním období v termínu 1.10. – 31.10.2024 na celkové ploše o výměře 214 m<sup>2</sup>. Bude posečena hráz vodního díla a odpad od spodní výusti dle instrukcí správce toku. Přesnou plochu určenou k sečení vyznačí správce toku (TDS) při předání staveniště.

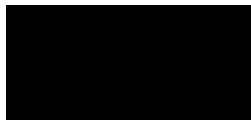
Před zahájením prací, v jejich průběhu a po skončení zhotovitel zajistí následující:

- po dokončení prací uvede dotčené pozemky a komunikace, které byly prokazatelně využity k provedení prací do původního stavu před zahájením výstavby;
- v průběhu prací nedojde k znečištění vodní nádrže a vodního toku nebo poškození koryta toku a objektů nádrže vč. případných cizích zařízení v okolí pracoviště;
- použitá technika a dopravní prostředky nesmí vykazovat žádné úkapy pohonných či mazacích kapalin;
- odstranění případných škod jde na vrub zhotovitele stavby.

#### D.1.2 Naložení s posečeným porostem

Posečený porost bude shrabán a uložen na hromady na okraji lesního porostu v levém závazání hráze a ponechán k biologickému rozkladu.

V Děčíně dne 24.4.2024.



## Čítkův Mlýn I



## A. Průvodní zpráva

### A.1. Identifikační údaje

Název akce: Čítkův Mlýn I

Inv. č. majetku: 241 154

ČHP: 1-14-05-0470-0-00

Místo prací: st.p.č. 125 a p.p.č. 759/3, 788/4, 903, 788/1, 767 v k.ú. Kunratice u Šluknova

Obec: Šluknov

Okres: Děčín

Kraj: Ústecký

Předmět projektové dokumentace: sečení hráze, podhrází a koryt od spodní výpusti a BP na vodním díle Čítkův Mlýn I na LBP Lesního potoka v ř. km 1,5 IDVT 10220076

A.1.2 Údaje o investorovi: Lesy České republiky s.p., Správa toků – oblast povodí Ohře  
Dr. Vrbenského čp. 2874/1,415 01 Teplice  
IČ 42196451

A.1.3 Údaje o zpracovateli PD: LČR s.p., ST OPO, [REDACTED]

### A.2 Seznam vstupních údajů:

Záměr investora projednaný na místě staveniště, pochůzka po staveništi, fotodokumentace, stanovení rozsahu udržovacích prací.

### A.3 Údaje o území:

Zájmový prostor se nachází v extravilánu v komplexu lesních pozemků ležících jižně od města šluknov. Lokalita místně přísluší pod město Šluknov.

**Seznam pozemků dotčených prováděním stavby:** vše v k.ú. Kunratice u Šluknova

p.č.	druh	vlastník
125	zastavěná plocha a nádvoří	Lesy České republiky, s.p., Přemyslova 1106/19, 500 08 Hradec Králové
759/3	vodní plocha	Lesy České republiky, s.p., Přemyslova 1106/19, 500 08 Hradec Králové
788/4	trvalý travní porost	Lesy České republiky, s.p., Přemyslova 1106/19, 500 08 Hradec Králové
903	vodní plocha	Lesy České republiky, s.p., Přemyslova 1106/19, 500 08 Hradec Králové

788/1	trvalý travní porost	Lesy České republiky, s.p., Přemyslova 1106/19, 500 08 Hradec Králové
767	ostatní plocha	Lesy České republiky, s.p., Přemyslova 1106/19, 500 08 Hradec Králové

#### **A.4 Údaje o udržovacích pracích:**

Práce budou prováděny v jedné lokalitě na hrázi a přilehlých pozemcích vodní nádrže Čítkův Mlýn I umístěném na LBP Lesního potoka v ř. km 1,5 ve správě LČR. Vyžádají si pohonné hmoty a vyprodukují odpad – posečený travní a ruderální porost, který bude shrabán a uložen na hromadu v rohu na pozemku p.p.č. 788/4 v k. ú. Kunratice u Šluknova, kde bude ponechán k biologickému rozkladu.

Předpokládaný termín realizace prací je první seč v období 1.6. – 30.6.2024 a druhá seč v období 1.10. – 31.10.2024.

#### **A.4 Členění na objekty:**

Práce nejsou členěny na objekty.

## **B. Souhrnná technická zpráva**

### **B.1 Popis území:**

Lokalita sečení se nachází v extravilánu v komplexu lesních pozemků ležících jižně od města Šluknov v k.ú. Kunratice u Šluknova. Vodní dílo je umístěno na LBP Lesního potoka v ř. km 1,5 v okrese Děčín. Posečena bude hráz vodního díla, podhrází a koryta od spodní výpusti a od BP dle instrukcí správce toku. Pozemky jsou v majetku Lesů České republiky, s.p.

#### Existence inženýrských sítí a zařízení:

V zájmovém území stavby se nenachází žádné viditelné nadzemní sítě a vedení. Podzemní vedení a sítě nejsou vzhledem k charakteru prací zjišťovány.

#### Časové vazby:

Práce budou provedeny v termínech: první seč v období 1.6. - 30.6.2024 a druhá seč v období 1.10. – 31.10.2024.

### **B.2 Zásady organizace výstavby (prací):**

Pracoviště je volně přístupné ze státní komunikace Nové Křečany - Šluknov. Parkování automobilů a techniky bude možno na pozemku uvedeném v tabulce dotčených pozemků - hráz vodního díla. Vzhledem k charakteru prací se nepředpokládá použití větších strojů a nákladních vozidel. K pohybu pracovníků, skládce materiálu a přesunu hmot lze použít pozemek uvedený v tabulce dotčených pozemků stavby.

Vlastní pracoviště stavby je umístěno na st.p.č. 125 a p.p.č. 759/3, 788/4, 903, 788/1, 767 v k.ú. Kunratice u Šluknova.

Maximální produkovaná množství a druhy odpadů – odpadem bude biomasa, která bude uložena v rohu na pozemku p.p.č. 788/4 v k. ú. Kunratice u Šluknova a ponechána k biologickému rozkladu.

#### Ochrana životního prostředí při prováděných pracích:

Riziko pro životní prostředí představuje únik mazacích a pohonných prostředků použité mechanizace a dopravních prostředků při provádění prací. Povinností zhotovitele je, aby veškerá použitá mechanizace byla v bezchybném technickém stavu a nevykazovala žádné úkapy provozních kapalin. Veškeré stroje a zařízení pracující v korytě vodního toku musí obsahovat pouze biologicky odbouratelné náplně. Odstranění případných škod na životním prostředí v plné výši zajišťuje a hradí zhotovitel díla.

Zásady bezpečnosti a ochrany zdraví při práci:

Nejedná se o stavbu, která podle zákona č. 309/2006 Sb. vyžaduje určit koordinátora BOZP. Stavba nepodléhá povinnosti zadavatele doručit oznámení nejpozději do 8 dní před předáním staveniště oblastnímu inspektorátu práce.

Při realizaci stavby budou dodrženy veškeré podmínky bezpečnosti a ochrany zdraví při práci. Zhotovitel prokazatelně seznámí své pracovníky s podmínkami prací a jejich provádění ve vazbě na vnitropodnikový (firemní) plán BOZP, který zhotovitel aktualizuje pro podmínky prováděných prací.

Postup prací rozhodující dílčí termíny:

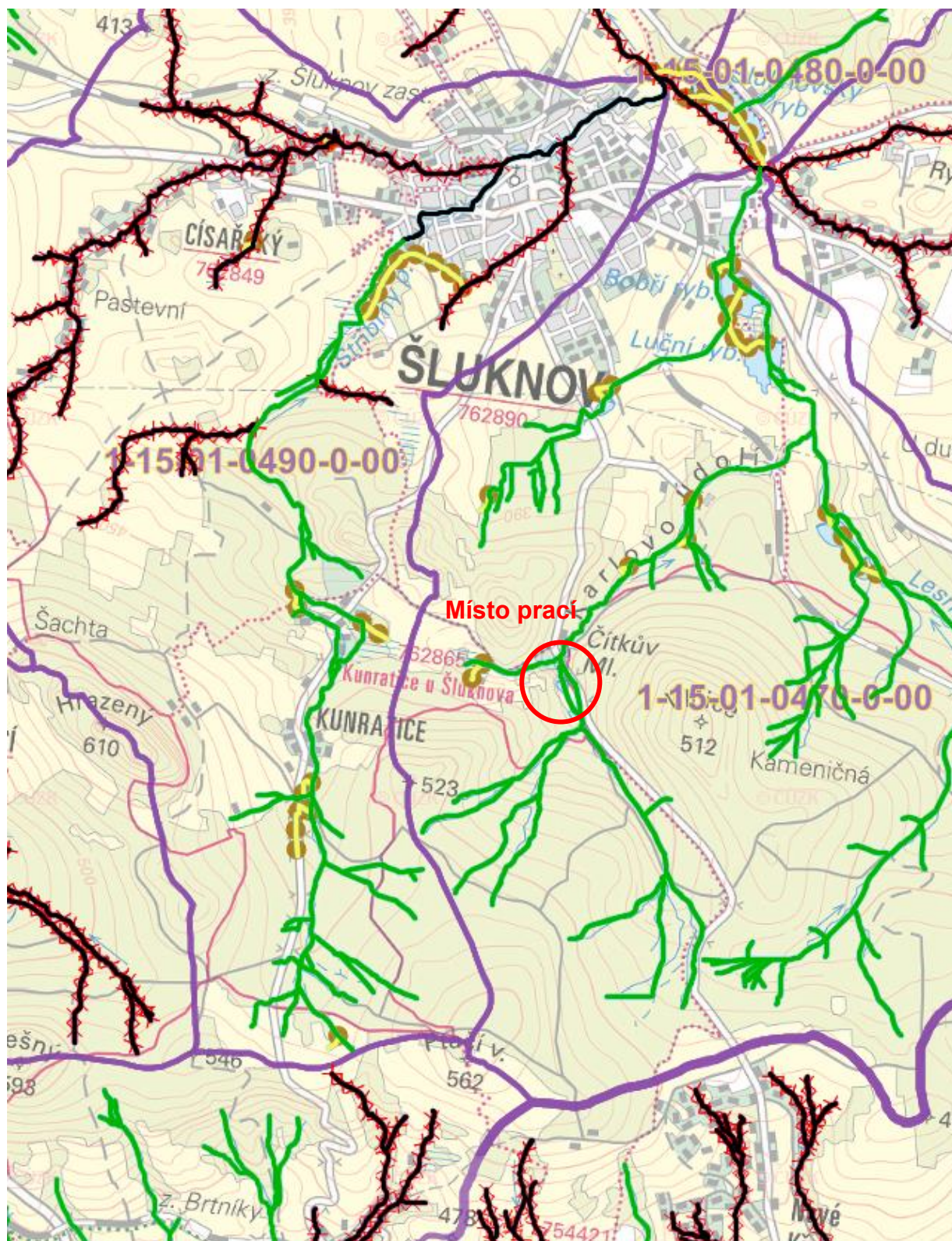
Sečení bude provedeno dvakrát, jednou ve vegetačním období v termínu 1.6. - 30.6.2024 a podruhé mimo vegetační období v termínu 1.10. - 31.10.2024. Předpokládá se provedení v rámci dvou směn.

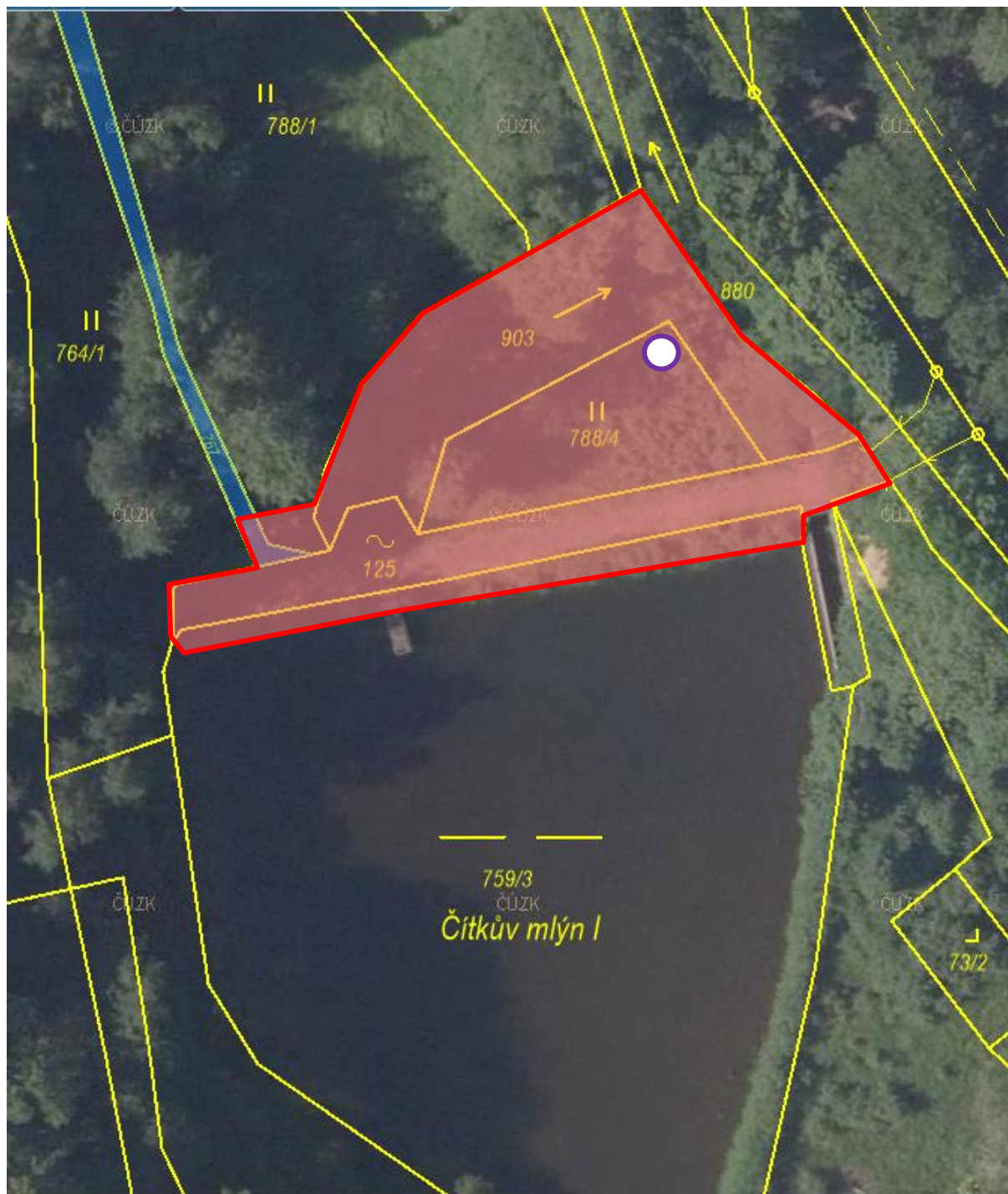
Kontrolní prohlídky:

Předpokládá se provedení maximálně tří kontrolních prohlídek. První při předání staveniště, druhá po první seči a třetí při převzetí díla, kdy bude provedena druhá seč, úklid a uvedení pozemků do původního stavu.

## C. Situační výkresy

### C.1 - Přehledná situace

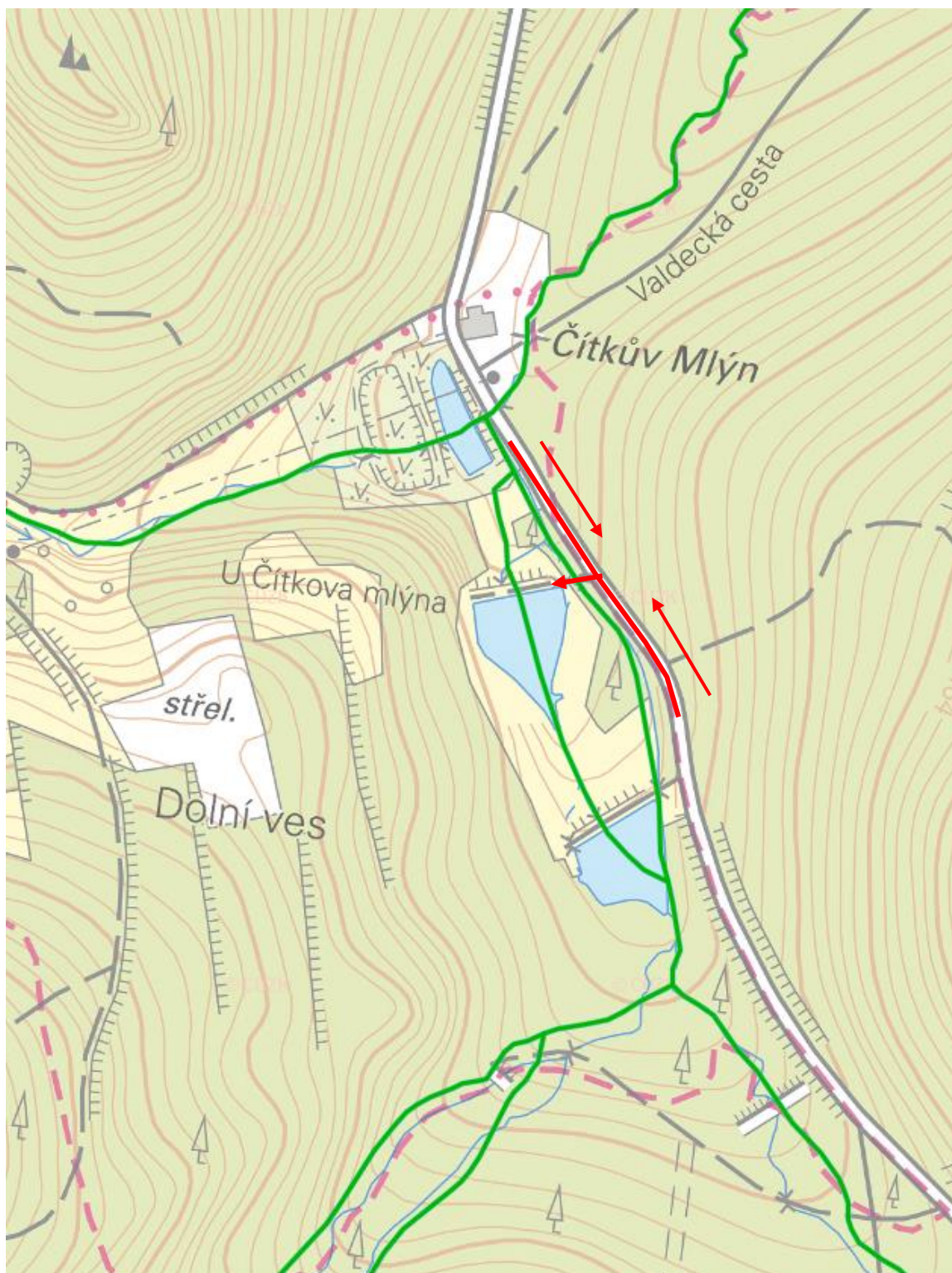


**C.2 - Podrobná situace**

**Pozemky určené k sečení**



**Místo uložení biomasy**

**C.3 – Přístupy**

## D. Dokumentace objektů, technických a technologických zařízení

### D.1 Technická zpráva

#### D.1.1 Sečení

V rámci pravidelné údržby VD v souladu s provozním řádem VD a na základě platné legislativy (ČSN 752410 Malé vodní nádrže, vyhl. č. 471/2001 Sb. o technickobezpečnostním dohledu nad vodními díly) bude provedeno kosení jednou ve vegetačním období v termínu 1.6. - 30.6.2024 a podruhé po vegetačním období v termínu 1.10. – 31.10.2024 na celkové ploše o výměře 1 382 m<sup>2</sup>. Bude posečena hráz vodního díla a podhrází a odpady od spodní výpusti a od BP dle instrukcí správce toku. Přesnou plochu určenou k sečení vyznačí správce toku (TDS) při předání staveniště.

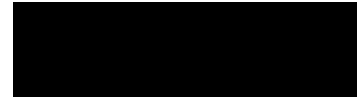
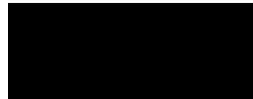
Před zahájením prací, v jejich průběhu a po skončení zhotovitel zajistí následující:

- po dokončení prací uvede dotčené pozemky a komunikace, které byly prokazatelně využity k provedení prací do původního stavu před zahájením výstavby;
- v průběhu prací nedojde k znečištění vodní nádrže a vodního toku nebo poškození koryta toku a objektů nádrže vč. případných cizích zařízení v okolí pracoviště;
- použitá technika a dopravní prostředky nesmí vykazovat žádné úkapy pohonných či mazacích kapalin;
- odstranění případných škod jde na vrub zhotovitele stavby.

#### D.1.2 Naložení s posečeným porostem

Posečený porost bude shrabán a uložen na hromady v rohu na pozemku p.p.č. 788/4 v k. ú. Kunratice u Šluknova a ponechán k biologickému rozkladu.

V Děčíně dne 24.4.2024.



## Čítkův Mlýn II



## A. Průvodní zpráva

### A.1. Identifikační údaje

Název akce: Čítkův Mlýn II

Inv. č. majetku: 241 154

ČHP: 1-14-05-0470-0-00

Místo prací: st.p.č. 124 a p.p.č. 753, 902, 759/5, 759/4, 759/1 v k.ú. Kunratice u Šluknova

Obec: Šluknov

Okres: Děčín

Kraj: Ústecký

Předmět projektové dokumentace: sečení hráze, podhrází a koryt od spodní výpusti a BP na vodním díle Čítkův Mlýn II na LBP Lesního potoka v ř. km 1,5 IDVT 10220076

A.1.2 Údaje o investorovi: Lesy České republiky s.p., Správa toků – oblast povodí Ohře  
Dr. Vrbenského čp. 2874/1,415 01 Teplice  
IČ 42196451

A.1.3 Údaje o zpracovateli PD: LČR s.p., ST OPO, XXXXXXXXXX

### A.2 Seznam vstupních údajů:

Záměr investora projednaný na místě staveniště, pochůzka po staveništi, fotodokumentace, stanovení rozsahu udržovacích prací.

### A.3 Údaje o území:

Zájmový prostor se nachází v extravilánu v komplexu lesních pozemků ležících jižně od města šluknov. Lokalita místně přísluší pod město Šluknov.

**Seznam pozemků dotčených prováděním stavby:** vše v k.ú. Kunratice u Šluknova

p.č.	druh	vlastník
124	zastavěná plocha a nádvoří	Lesy České republiky, s.p., Přemyslova 1106/19, 500 08 Hradec Králové
753	vodní plocha	Lesy České republiky, s.p., Přemyslova 1106/19, 500 08 Hradec Králové
759/5	trvalý travní porost	Lesy České republiky, s.p., Přemyslova 1106/19, 500 08 Hradec Králové
902	vodní plocha	Lesy České republiky, s.p., Přemyslova 1106/19, 500 08 Hradec Králové

759/4	trvalý travní porost	Lesy České republiky, s.p., Přemyslova 1106/19, 500 08 Hradec Králové
759/1	trvalý travní porost	Lesy České republiky, s.p., Přemyslova 1106/19, 500 08 Hradec Králové

#### **A.4 Údaje o udržovacích pracích:**

Práce budou prováděny v jedné lokalitě na hrázi a přilehlých pozemcích vodní nádrže Čítkův Mlýn II umístěném na LBP Lesního potoka v ř. km 1,5 ve správě LČR. Vyžádají si pohonné hmoty a vyprodukují odpad – posečený travní a ruderální porost, který bude shrabán a uložen na hromady v levobřežním a pravobřežním závazání hráze na pozemcích p.č. 759/5 a 759/1 v k. ú. Kunratice u Šluknova, kde bude ponechán k biologickému rozkladu.

Předpokládaný termín realizace prací je první seč v období 1.6. – 30.6.2024 a druhá seč v období 1.10. – 31.10.2024.

#### **A.4 Členění na objekty:**

Práce nejsou členěny na objekty.

## **B. Souhrnná technická zpráva**

### **B.1 Popis území:**

Lokalita sečení se nachází v extravilánu v komplexu lesních pozemků ležících jižně od města Šluknov v k.ú. Kunratice u Šluknova. Vodní dílo je umístěno na LBP Lesního potoka v ř. km 1,5 v okrese Děčín. Posečena bude hráz vodního díla, podhrází a koryta od spodní výpusti a od BP dle instrukcí správce toku. Pozemky jsou v majetku Lesů České republiky, s.p.

#### **Existence inženýrských sítí a zařízení:**

V zájmovém území stavby se nenachází žádné viditelné nadzemní sítě a vedení. Podzemní vedení a sítě nejsou vzhledem k charakteru prací zjišťovány.

#### **Časové vazby:**

Práce budou provedeny v termínech: první seč v období 1.6. - 30.6.2024 a druhá seč v období 1.10. – 31.10.2024.

### **B.2 Zásady organizace výstavby (prací):**

Pracoviště je volně přístupné ze státní komunikace Nové Křečany - Šluknov. Parkování automobilů a techniky bude možno na pozemku uvedeném v tabulce dotčených pozemků - hráz vodního díla. Vzhledem k charakteru prací se nepředpokládá použití větších strojů a nákladních vozidel. K pohybu pracovníků, skládce materiálu a přesunu hmot lze použít pozemek uvedený v tabulce dotčených pozemků stavby.

Vlastní pracoviště stavby je umístěno na st.p.č. 124 a p.p.č. 753, 902, 759/5, 759/4, 759/1 v k.ú. Kunratice u Šluknova.

Maximální produkovaná množství a druhy odpadů – odpadem bude biomasa, která bude uložena v levobřežním a pravobřežním závazání hráze na pozemcích p.č. 759/5 a 759/1 v k. ú. Kunratice u Šluknova a ponechána k biologickému rozkladu.

#### **Ochrana životního prostředí při prováděných pracích:**

Riziko pro životní prostředí představuje únik mazacích a pohonných prostředků použité mechanizace a dopravních prostředků při provádění prací. Povinností zhotovitele je, aby veškerá použitá mechanizace byla v bezchybném technickém stavu a nevykazovala žádné úkapy provozních kapalin. Veškeré stroje a zařízení pracující v korytě vodního toku musí obsahovat pouze biologicky odbouratelné náplně. Odstranění případných škod na životním prostředí v plné výši zajišťuje a hradí zhotovitel díla.

Zásady bezpečnosti a ochrany zdraví při práci:

Nejedná se o stavbu, která podle zákona č. 309/2006 Sb. vyžaduje určit koordinátora BOZP. Stavba nepodléhá povinnosti zadavatele doručit oznámení nejpozději do 8 dní před předáním staveniště oblastnímu inspektorátu práce.

Při realizaci stavby budou dodrženy veškeré podmínky bezpečnosti a ochrany zdraví při práci. Zhotovitel prokazatelně seznámí své pracovníky s podmínkami prací a jejich provádění ve vazbě na vnitropodnikový (firemní) plán BOZP, který zhotovitel aktualizuje pro podmínky prováděných prací.

Postup prací rozhodující dílčí termíny:

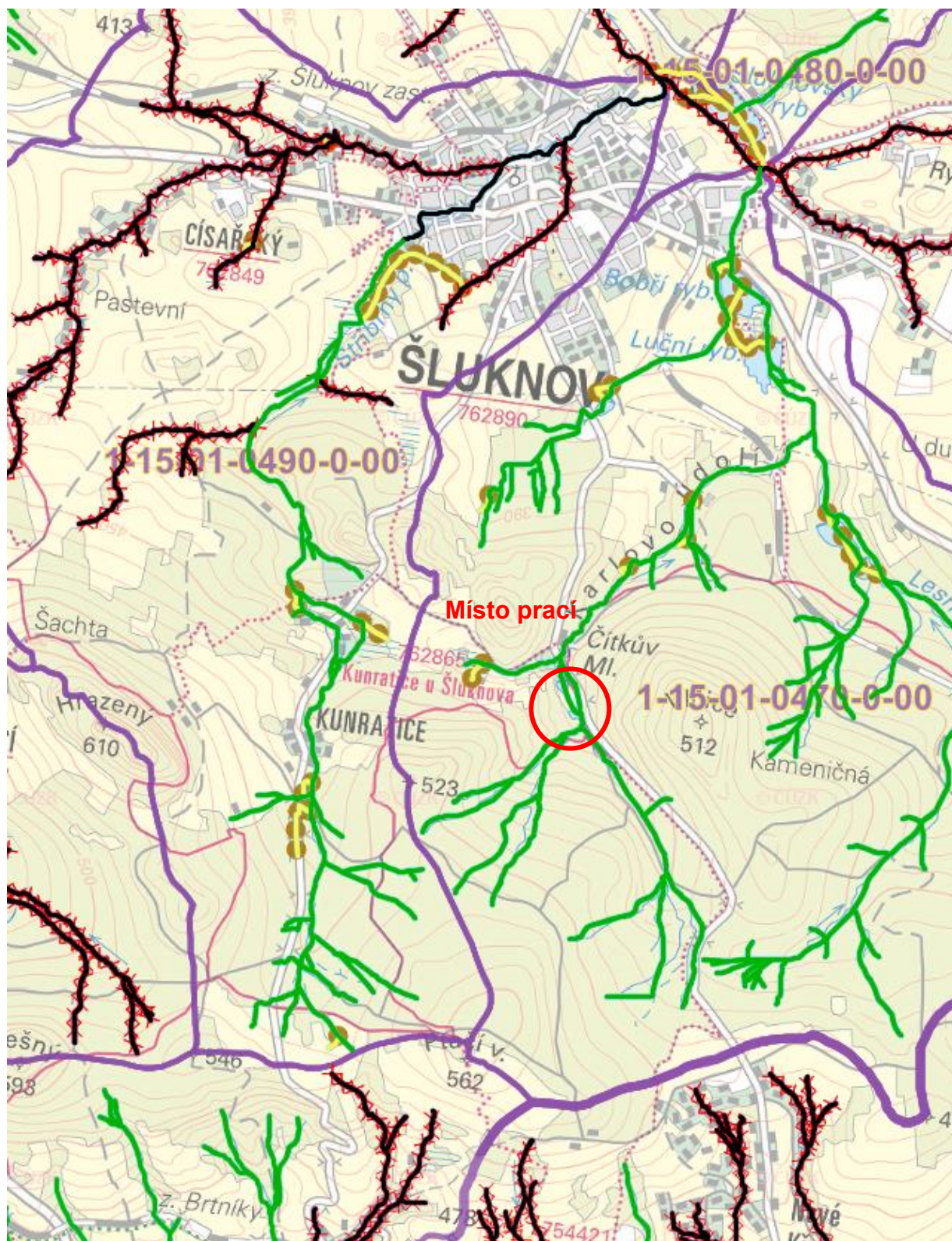
Sečení bude provedeno dvakrát, jednou ve vegetačním období v termínu 1.6. - 30.6.2024 a podruhé mimo vegetační období v termínu 1.10. - 31.10.2024. Předpokládá se provedení v rámci dvou směn.

Kontrolní prohlídky:

Předpokládá se provedení maximálně tří kontrolních prohlídek. První při předání staveniště, druhá po první seči a třetí při převzetí díla, kdy bude provedena druhá seč, úklid a uvedení pozemků do původního stavu.

## C. Situační výkresy

### C.1 - Přehledná situace



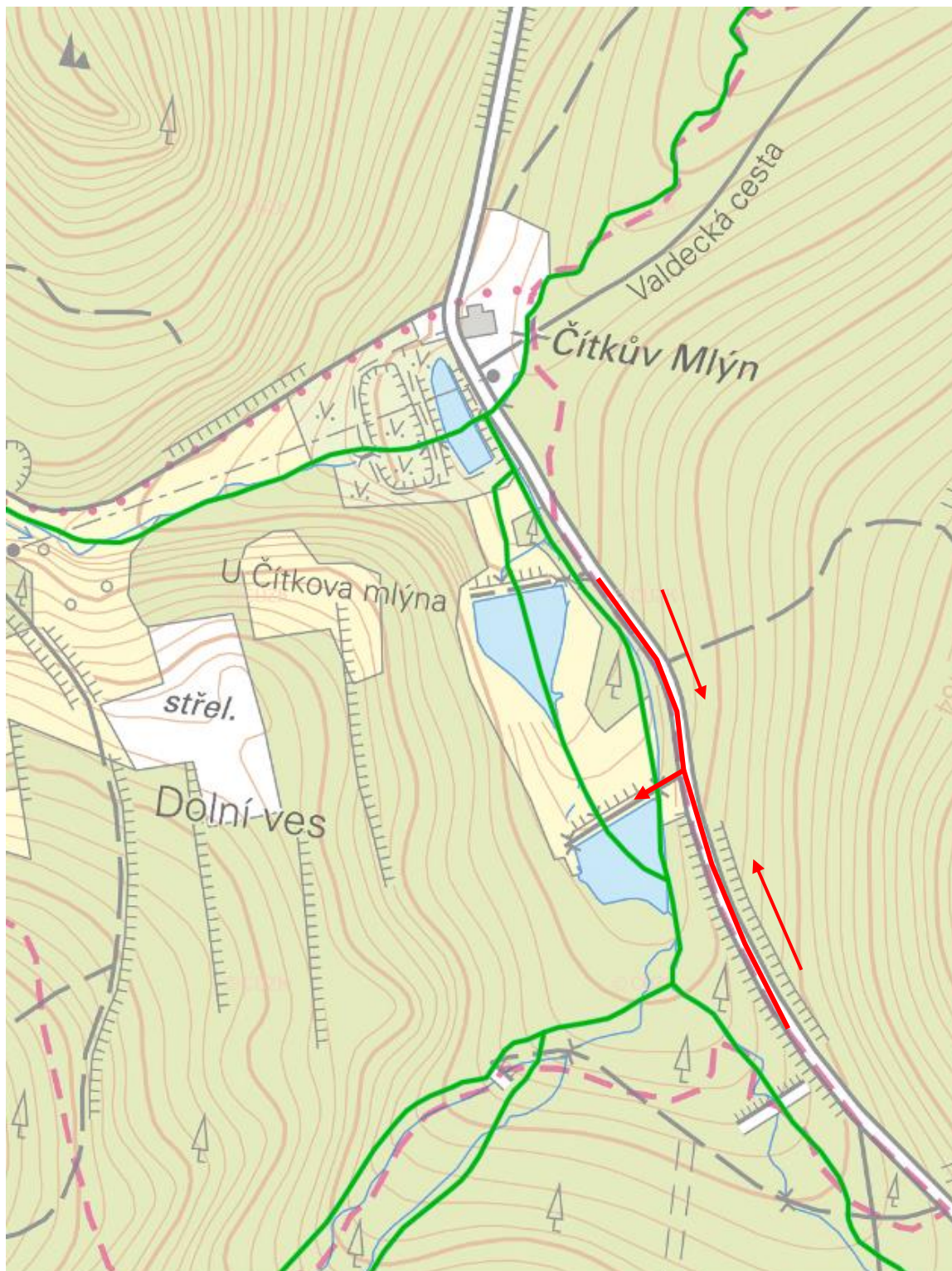
**C.2 - Podrobná situace**



**Pozemky určené k sečení**



**Místo uložení biomasy**

**C.3 – Přístupy**

## D. Dokumentace objektů, technických a technologických zařízení

### D.1 Technická zpráva

#### D.1.1 Sečení

V rámci pravidelné údržby VD v souladu s provozním řádem VD a na základě platné legislativy (ČSN 752410 Malé vodní nádrže, vyhl. č. 471/2001 Sb. o technickobezpečnostním dohledu nad vodními díly) bude provedeno kosení jednou ve vegetačním období v termínu 1.6. - 30.6.2024 a podruhé po vegetačním období v termínu 1.10. – 31.10.2024 na celkové ploše o výměře 925 m<sup>2</sup>. Bude posečena hráz vodního díla a podhrází a odpady od spodní výpusti a od BP dle instrukcí správce toku. Přesnou plochu určenou k sečení vyznačí správce toku (TDS) při předání staveniště.

Před zahájením prací, v jejich průběhu a po skončení zhotovitel zajistí následující:

- po dokončení prací uvede dotčené pozemky a komunikace, které byly prokazatelně využity k provedení prací do původního stavu před zahájením výstavby;
- v průběhu prací nedojde k znečištění vodní nádrže a vodního toku nebo poškození koryta toku a objektů nádrže vč. případných cizích zařízení v okolí pracoviště;
- použitá technika a dopravní prostředky nesmí vykazovat žádné úkapy pohonných či mazacích kapalin;
- odstranění případných škod jde na vrub zhotovitele stavby.

#### D.1.2 Naložení s posečeným porostem

Posečený porost bude shrabán a uložen na hromady v levobřežním a pravobřežním závězu hráze na pozemcích p.č. 759/5 a 759/1 v k. ú. Kunratice u Šluknova a ponechán k biologickému rozkladu.

V Děčíně dne 24.4.2024.

