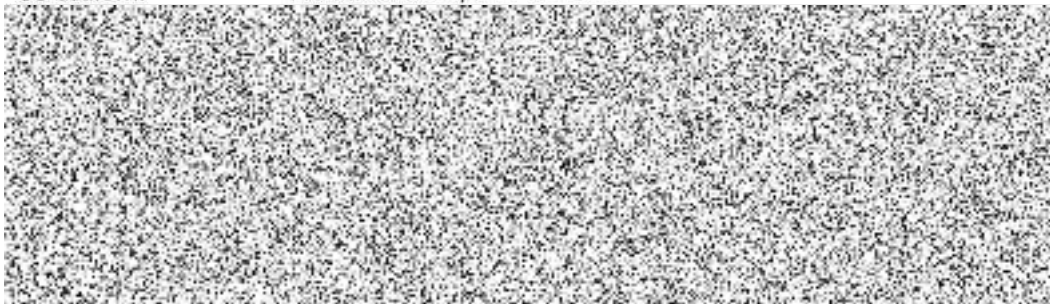


Návrh - Prováděcí smlouva č. j: KRPB-124589-5/ČJ-2024-0600VZ

k „Rámcová dohoda na dodávky kancelářského, sedacího a lehacího nábytku 2024 – 2025“ (dále jen „Rámcová dohoda“ či „RD“) ze dne 13.11.2023 s č.j.: MV-80339-25/VZ-2023

Níže uvedeného dne, měsíce a roku smluvní strany

Česká republika – Krajské ředitelství policie Jihomoravského kraje
se sídlem: Kounicova 24, 611 32 Brno

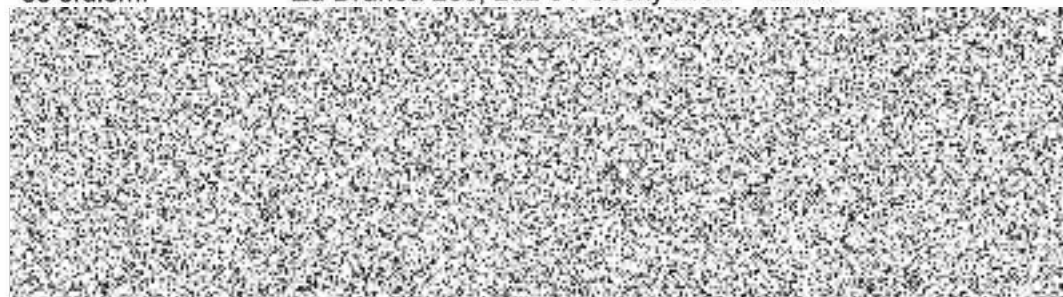


(dále jen „Objednatel“)

na straně jedné

a

Název dodavatele: INTERIER TECH s.r.o.
se sídlem: Za Drahou 253, 282 01 Český Brod - Liblice



(dále jen „Dodavatel“)

na straně druhé

(Objednatel a Dodavatel jednotlivě jako „Smluvní strana“ a společně jako „Smluvní strany“)

uzavřely tuto Prováděcí smlouvu (dále jen „Prováděcí smlouva“) k RD dle zákona č. 134/2016 Sb., o zadávání veřejných zakázek, v platném znění (dále jen „ZZVZ“) a v souladu s ustanovením § 1746 odst. 2 zákona č. 89/2012 Sb., občanský zákoník, ve znění pozdějších předpisů.

Smluvní strany, vědomy si svých závazků v této Prováděcí smlouvě obsažených a v úmyslu být touto Prováděcí smlouvou vázány, se dohodly na následujícím znění Prováděcí smlouvy.



EVROPSKÁ UNIE
Evropský fond pro regionální rozvoj
Integrovaný regionální operační program



MINISTERSTVO
PRO MÍSTNÍ
ROZVOJ ČR

1. Předmět Prováděcí smlouvy

- 1.1 Předmětem této Prováděcí smlouvy je závazek na straně Dodavatele odevzdat Objednateli předmět koupě s veškerým příslušenstvím (doprava, vykládka, montáž, instalace a likvidace obalového materiálu) a umožnit Objednateli nabytí vlastnického práva k předmětu koupě a závazek na straně Objednatele tento předmět koupě s veškerým příslušenstvím převzít a zaplatit za něj Dodavateli kupní cenu.
- 1.2 Dodavatel se touto Prováděcí smlouvou, v souladu s Rámcovou dohodou, zavazuje dodat Objednateli plnění a jeho množství specifikované v Příloze č. 1 této Prováděcí smlouvy.
- 1.3 Jedná se pro místo plnění **B) Renčova I.** o dodávky zboží spolufinancované ze státního rozpočtu a ze zdrojů Evropské unie – z Evropského fondu pro regionální rozvoj, v rámci operačního programu – Integrovaný operační program

Název programu	Integrovaný operační program
Název projektu	KŘP Jmk – ReactEU – Modernizace výcvikového střediska Brno – Řečkovice
Prioritní osa IROP:	CZ.06.6.127/0.0/0.0/21_119/0016415

2. Kupní cena

- 2.1 Objednatel se zavazuje zaplatit Dodavateli cenu poskytnutého plnění, a to v rozsahu a způsobem stanoveným dále v této Prováděcí smlouvě.
- 2.2 Kupní cena za předmět koupě vychází z jednotkových cen jednotlivých položek, které jsou součástí Přílohy č. 1 této Prováděcí smlouvy a byly Dodavatelem uvedeny v nabídce v Rámcové dohodě (Příloha č. 1 RD), a je počítána násobkem počtu kusů každé položky cenou této položky a následným součtem všech těchto násobků.
- 2.3 Celková cena v Kč bez DPH činí **750 065,00 Kč**
Hodnota DPH v Kč činí **157 513,65 Kč**
Celková cena v Kč včetně DPH činí **907 578,65 Kč**
- 2.4 Ostatní podmínky vztahující se k platbě ceny za plnění poskytnuté Dodavatelem dle této Prováděcí smlouvy, jakož i lhůta splatnosti, jsou uvedeny v Rámcové dohodě.
- 2.5 Daňové doklady (zvláště společný daňový doklad pro místa plnění **A) Svatoplukova** a **C) Renčova II.**, zvláště daňový doklad pro místo plnění **B) Renčova I.**) jsou splatné do 30 kalendářních dnů ode dne jeho prokazatelného doručení Objednateli na adresu:
Krajské ředitelství policie Jihomoravského kraje
Oddělení materiálně-technického zabezpečení
Kounicova 24
611 32 Brno

- 2.6 Financování akce je zabezpečeno ze státního rozpočtu a fondů EU IROP – React, v souladu s vydanou dokumentací akce v rámci financování programů.



2.7 Dodavatel je povinen označit daňový doklad pro místo plnění **B) Renčova I.** názvem předmětu plnění, názvem programu, názvem projektu a číslem projektu takto:

Předmět plnění	KŘP Jmk – ReactEU – Modernizace výcvikového střediska Brno – Řečkovice – Nákup dřevěného sedacího a lehacího nábytku - 2024
Název programu	Integrovaný operační program
Název projektu	KŘP Jmk – ReactEU – Modernizace výcvikového střediska Brno – Řečkovice
Prioritní osa IROP:	CZ.06.6.127/0.0/0.0/21_119/0016415

3. Místo a čas plnění

3.1 Smluvní strany se dohodly, že Dodavatel je povinen dodat plnění dle této Prováděcí smlouvy Objednateli nejpozději do 21 kalendářních dnů ode dne nabytí účinnosti prováděcí smlouvy.

3.2 Místa dodání plnění Dodavatele, dle této Prováděcí smlouvy, jsou:

- A) Svatoplukova** - Krajské ředitelství policie Jmk, Svatoplukova, Brno – 2. patro (schody bez výtahu),
- B) Renčova I.** - Krajské ředitelství policie Jmk, Renčova 38, 621 00 Brno - přízemí,
- C) Renčova II.** - Krajské ředitelství policie Jmk, Renčova 38, 621 00 Brno - 2. patro (schody bez výtahu).

Společně s předmětem koupě se Dodavatel zavazuje předat Objednateli doklady nutné k převzetí a užívání věci a k uplatnění případných vad z titulu záruky za jakost.

4. Vlastnické právo a přechod nebezpečí škody

4.1 Vlastnické právo z Dodavatele na Objednatele přechází podpisem dodacího listu Objednatelem ve smyslu Čl. 10 Rámcové dohody.

4.2 K přechodu nebezpečí škody na předmětu plnění dojde okamžikem jeho převzetí ze strany Objednatele a to podpisem dodacího listu Objednatelem.

4.3 K předání a převzetí předmětu plnění jsou určeny níže uvedené kontaktní osoby:



5. Doba trvání a ukončení Prováděcí smlouvy

5.1 Tato Prováděcí smlouva nabývá platnosti dnem jejího podpisu oběma Smluvními stranami a účinnosti dnem jejího zveřejnění v souladu se zákonem č. 340/2015 Sb., o zvláštních podmínkách účinnosti některých smluv, uveřejňování těchto smluv a o registru smluv (zákon o registru smluv), v Registru smluv, ve znění pozdějších předpisů.

5.2 Tato Prováděcí smlouva může být ukončena výhradně následujícími způsoby:

- a) písemnou dohodou Smluvních stran;
- b) odstoupením Objednatele od této Prováděcí smlouvy dle odst. 5.3 tohoto článku Prováděcí smlouvy;
- c) odstoupením Dodavatele od této Prováděcí smlouvy dle odst. 5.4 tohoto článku Prováděcí smlouvy.



5.3 **Objednatel** může od této Prováděcí smlouvy okamžitě odstoupit, pokud:

- a) Dodavatel je v prodlení s poskytnutím plnění dle této Prováděcí smlouvy po dobu delší než čtrnáct (14) kalendářních dnů;
- b) Dodavatel je déle než patnáct (15) dnů v prodlení s odstraněním vad plnění dle této Prováděcí smlouvy;
- c) Kvalita či jakost plnění dodaného dle této Prováděcí smlouvy vykáže nižší než smlouvenou kvalitu či jakost;
- d) Dodavatel poruší svou povinnost dle této Prováděcí smlouvy a nezjedná nápravu ani v dodatečně lhůtě stanovenou mu Objednatelem, která nesmí být kratší deseti (10) dnů;
- e) Dodavatel je v likvidaci nebo vůči jeho majetku probíhá insolvenční řízení, v němž bylo vydáno rozhodnutí o úpadku, nebo byl insolvenční návrh zamítnut proto, že majetek nepostačuje k úhradě nákladů insolvenčního řízení, nebo byl konkurs zrušen proto, že majetek byl zcela nepostačující, nebo byla zavedena nucená správa podle zvláštních právních předpisů;
- f) Dodavatel není schopen poskytovat plnění dle této Prováděcí smlouvy, a to ode dne, kdy Dodavatel písemně prohlásí, že není schopen plnění poskytovat;
- g) Bude zjištěno, že dodavatel podléhá mezinárodním sankcím ekonomického nebo individuálního charakteru přijatých Evropskou unií v souvislosti s ruskou/běloruskou agresí na území Ukrajiny.

5.4 **Dodavatel** může od této Prováděcí smlouvy okamžitě odstoupit v případě:

- a) prodlení Objednatele s úhradou ceny plnění dle této Prováděcí smlouvy nebo její části po dobu delší než třicet (30) dnů;

5.5 Odstoupením od Prováděcí smlouvy nejsou dotčena ustanovení týkající se smluvních pokut, ochrany informací, náhrady škody a ustanovení týkajících se takových práv a povinností, z jejichž povahy vyplývá, že trvají i po odstoupení.

5.6 Jakýkoliv úkon, vedoucí k ukončení této Prováděcí smlouvy, musí být učiněn v písemné formě a je účinný okamžikem jeho doručení Dodavateli. Zákonné důvody pro ukončení této Prováděcí smlouvy nejsou shora uvedeným dotčeny.

5.7 Výpověď a odstoupení od této Prováděcí smlouvy ze strany Objednatele nesmí být spojeno s uložením jakékoliv sankce k tíži Objednatele nebo centrálního zadavatele.

6. Zvláštní ustanovení

6.1 Dodavatel je povinen uchovávat veškerou dokumentaci související s realizací projektu pro místo plnění **B) Renčova I.** včetně všech účetních dokladů minimálně do konce roku 2029. Pokud je v českých právních předpisech stanovena lhůta delší, bude použita lhůta delší.

6.2 Dodavatel je povinen minimálně do konce roku 2029 poskytovat informace a dokumentaci vztahující se k projektu pro místo plnění **B) Renčova I.** zaměstnancům nebo zmocněncům pověřených orgánů (CRR, Ministerstva pro místní rozvoj ČR, Ministerstva financí ČR, Evropské komise, Evropského účetního dvora, Nejvyššího kontrolního úřadu, Auditního orgánu (dále jen „AO“), Platebního a certifikačního orgánu (dále jen „PCO“), příslušného orgánu finanční správy a dalších oprávněných orgánů státní správy) a je povinen informovat poskytovatele dotace o skutečnostech majících vliv na realizaci projektu,



především pak povinnost informovat o jakýchkoli kontrolách a auditech provedených v souvislosti s projektem; dále též povinnost na žádost poskytovatele finančních prostředků, ŘO IROP, PCO nebo AO poskytnout veškeré informace o výsledcích a kontrolní protokoly z těchto kontrol a auditů. A zároveň vytvořit podmínky k provedení kontroly a poskytnout při provádění kontroly součinnost.

7. Závěrečná ustanovení

- 7.1 Veškerá ujednání této Prováděcí smlouvy navazují na Rámcovou dohodu a Rámcovou dohodou se řídí, tj. práva, povinnosti či skutečnosti neupravené v této Prováděcí smlouvě se řídí ustanoveními Rámcové dohody. V případě rozporu mezi ujednáním v Prováděcí smlouvě a Rámcové dohodě má přednost ujednání v Rámcové dohodě.
- 7.2 Jestliže se ukáže jakékoliv ustanovení této Prováděcí smlouvy jako neplatné, nevymahatelné nebo neúčinné, nedotýká se tato neplatnost, nevymahatelnost nebo neúčinnost ostatních ustanovení této Prováděcí smlouvy. Smluvní strany se zavazují nahradit do 30 pracovních dnů od doručení výzvy jedné Smluvní strany druhé Smluvní straně neplatné, neúčinné nebo nevymahatelné ustanovení ustanovením platným, účinným a vymahatelným se stejným nebo obdobným obchodním a právním smyslem, případně uzavřít smlouvu novou. Smluvní strany se zavazují poskytnout si navzájem součinnost nezbytnou k řádnému splnění jejich povinností dle této Prováděcí smlouvy.
- 7.3 Změny a doplňky této Prováděcí smlouvy lze činit pouze písemně, číslovanými dodatky, podepsanými oběma smluvními stranami.
- 7.4 Tato Prováděcí smlouva je vyhotovena pouze elektronicky.
- 7.5 V souladu se zákonem č. 340/2015 Sb., o zvláštních podmínkách účinnosti některých smluv, uveřejňování těchto smluv a o registru smluv (zákon o registru smluv) zajistí Objednatel uveřejnění celého textu Prováděcí smlouvy, vyjma osobních údajů, a metadat Prováděcí smlouvy v Registru smluv, včetně případných oprav uveřejnění s tím, že nezajistí-li Objednatel uveřejnění Prováděcí smlouvy nebo metadat Prováděcí smlouvy v Registru smluv do 30 dnů od uzavření Prováděcí smlouvy, pak je oprávněn zajistit jejich uveřejnění Dodavatel ve lhůtě tří měsíců od uzavření Prováděcí smlouvy.
- 7.6 Obě smluvní strany shodně prohlašují, že si tuto Prováděcí smlouvu před jejím podpisem přečetly, že byla uzavřena po vzájemném projednání podle jejich pravé a svobodné vůle, vážně a srozumitelně, nikoli v tísní a za nápadně nevýhodných podmínek.
- 7.7 Nedílnou součástí prováděcí smlouvy je i Příloha č. 1 – Předmět plnění a Příloha č. 2 – Sankce Rusko/Bělorusko.



EVROPSKÁ UNIE
Evropský fond pro regionální rozvoj
Integrovaný regionální operační program



MINISTERSTVO
PRO MÍSTNÍ
ROZVOJ ČR

Předmět plnění

Nábytek - cenový rozpis			Ceny doplní dodavatel						
P.č.	P.č. dle RS	Popis	Počet kusů	Jednotková cena bez DPH v Kč	DPH v Kč	Jednotková cena s DPH v Kč	Cena celkem bez DPH v Kč	DPH v Kč	Cena celkem s DPH v Kč
1.	5	Stůl kancelářský pod PC, výsuv pro klávesnici, 1200x700x730, horní deska LTD 25 mm, výsuvná deska 18 mm							
2.	7	Kontejner ke kancelářskému stolu-centrální zámek, 430x600x610, LTD 18 mm							
3.	8	Nástavec stolu dřevěný dělený, 1200x320x360, horní deska LTD 25mm, jinak 18 mm							
4.	27	Skříň registrační šanonová, 800x440x1780, plně dveře, mezistěna, LTD 18mm							
5.	31	Skříň 2-dveřová policová 800x440x1780, 3/5 police, 2/5 plně dveře, LTD 18mm							
6.	33	Skříň roletová policová se zámkem s úchyt.lištou 800x420x1780, mezistěna, LTD 18 mm							
7.	43	Věšáková stěna 600x18x1200							
8.	70	Křeslo kancelářské čalouněné, opěrák ze síťoviny - nosnost 150 kg							
Celkem za předmět plnění			25				90 202,00 Kč	18 942,42 Kč	109 144,42 Kč

Barevné provedení nábytku - sněžná bříza
Barva látek na židličích - černá



Předmět plnění

Příloha č. 1 k č.j. KRPB-124589-5/CJ-2024-0600VZ

C) Renčova II.

Nábytek - cenový rozpis			Ceny doplní dodavatel						
P.č.	P.č. dle RS	Popis	Počet kusů	Jednotková cena bez DPH v Kč	DPH v Kč	Jednotková cena s DPH v Kč	Cena celkem bez DPH v Kč	DPH v Kč	Cena celkem s DPH v Kč
1.	28	Skříň 1-dveřová šatní 600x440x1780, s výsuv.věšákem, mezistěna, LTD 18mm	92				227 516,00 Kč	47 778,36 Kč	275 294,36 Kč
2.	41	Nástavec na 1-dveř.skříň 600x440x720, dveře 1 křídle, LTD 18mm, 1 police							
Celkem za předmět plnění									

Barevné provedení nábytku - sněžná břiza

