

SMLOUVA O DÍLO č. SML/142 /2024

uzavřená podle ustanovení zákona č. 89/2012 Sb., občanského zákoníku, ve znění pozdějších předpisů (dále také „občanský zákoník“)

ČLÁNEK I.

SMLUVNÍ STRANY A JEJICH ODPOVĚDNÍ ZÁSTUPCI

- 1. Objednatel: Statutární město Brno**, Dominikánské nám. 196/1, 602 00 Brno, Brno - město
zastoupené [REDAKCE] vedoucí Oddělení investičního Odboru majetkového Úřadu městské části města Brna, Brno – Královo Pole na základě části B čl. 5. odst. 5.1. organizační směrnice č. 168/23 „Směrnice k zadávání veřejných zakázek“, schválené usnesením Rady MČ Brno – Královo Pole č. 23R23/35, ve znění pozdějších změn
IČO: 449 92 785
DIČ: CZ44992785
adresa pro doručování: ÚMČ Brno – Královo Pole
Palackého tř. 59, 612 93 Brno
bankovní spojení: Československá obchodní banka, a.s.
číslo účtu: 105933093/0300
tel.: [REDAKCE]
zástupce ve věcech technických [REDAKCE]
- 2. Zhotovitel: Abixeor s. r. o**
se sídlem: Kratochvilka 98, 664 91 Kratochvilka
jednatel: Martin Hanák - jednatel společnosti
zástupce ve věcech technických: Martin Hanák
IČO: 242 16 909
DIČ: CZ24216909
bankovní spojení: KB Brno-venkov
číslo účtu: 115-162600287/0100
tel., email.: [REDAKCE]
datová schránka: 2ii9urb
Subjekt je zapsán v Obchodním rejstříku vedeném Krajským soudem v Brně sp. zn. C 73773.

ČLÁNEK II.

ÚVODNÍ USTANOVENÍ

1. Zhotovitel prohlašuje, že je na základě živnostenského oprávnění pro činnost provádění staveb, jejich změn a odstraňování, odborně způsobilý zhotovit dílo v rozsahu dohodnutém touto smlouvou.
2. Zhotovitel prohlašuje, že se plně seznámil s rozsahem a povahou díla, s místem provádění díla, že jsou mu známy veškeré technické, kvalitativní a jiné podmínky provádění díla a že disponuje takovými kapacitami a odbornými znalostmi, které jsou pro řádné provedení díla nezbytné. Potvrzuje, že prověřil podklady a pokyny, které obdržel od Objednatele do uzavření této Smlouvy.

3. Objednatel se Zhotovitelem uzavírají tuto Smlouvu o dílo (dále jen „Smlouva“), s ohledem na to, že nabídka Zhotovitele na provedení díla byla dne 19.06.2024 Objednatelem vybrána rámci veřejné zakázky zadané v dynamickém nákupním systému na opravy volných bytů a nebytových prostor v bytových domech s názvem „Oprava bytu č. 8 v BD Kosmova 11 b, Brno“, jako nejvýhodnější.

ČLÁNEK III. PŘEDMĚT PLNĚNÍ

1. Předmětem této Smlouvy je závazek Zhotovitele řádně provést ve sjednané době, na své náklady a na své nebezpečí dílo a takto provedené dílo předat Objednateli a tomu odpovídající závazek Objednatele provedené dílo převzít a zaplatit Zhotoviteli cenu za jeho provedení dle čl. VI Smlouvy.
2. Dle dohody smluvních stran je předmětem díla provedení všech stavebních činností, prací a dodávek uvedených ve smlouvě a jejich přílohách v souladu se zadávací dokumentací dynamického nákupního systému pro zadávání veřejných zakázek, výzvou k podání nabídky a nabídkou Zhotovitele. Předmětem díla je oprava bytu č. 8 v BD Kosmova 11b, Brno. Dílo musí být způsobilé k dohodnutému účelu. Účelem zhotovení díla je provést opravu bytu tak, aby bylo možné byt řádně a bezpečně užívat.
3. Zhotovitel se zavazuje provést pro Objednatele opravu bytu č. 8 v IV. NP budovy na ulici Kosmova č. pop. 710, č. or. 11 b, způsob užití bytový dům, v Brně – Králově Poli. Budova je součástí pozemku p. č. 531, vše zapsané na LV č. 10001 pro katastrální území Královo Pole. u Katastrálního úřadu pro Jihomoravský kraj, Katastrální pracoviště Brno - město (dále také jako „Stavba“).

Byty jsou zobrazeny v půdorysech, které tvoří přílohu č. 2 této smlouvy.

ČLÁNEK IV. DOBA PLNĚNÍ

1. Zhotovitel je povinen převzít staveniště nejpozději do 7 dnů od nabytí účinnosti smlouvy. Předání staveniště se předpokládá v průběhu června 2024. Zhotovitel pak zahájí práce v den následující po převzetí staveniště.
2. Dílo musí být Zhotovitelem provedeno nejpozději **do 70 dnů** od termínu zahájení prací.

ČLÁNEK V. VLASTNICKÉ PRÁVO K PŘEDMĚTU DÍLA, ODPOVĚDNOST ZA ŠKODU

1. Jednotlivé věci (součásti) se stávají vlastnictvím Objednatele okamžikem jejich zabudování do nemovitosti, byť dílo není dokončeno a je doposud prováděno.
2. Zhotovitel nese odpovědnost za škodu, která vznikne jeho činností při provádění díla nebo v souvislosti s prováděním díla podle této smlouvy včetně nemajetkové újmy, a to i třetím osobám, popř. Objednateli až do doby předání a převzetí zhotoveného díla Objednatelem.
3. V případě, že Zhotovitel neodstraní Objednatelem oprávněně uplatněné škody v průběhu provádění díla v dohodnutém termínu a nedojde-li k dohodě, pak ve lhůtě obvyklé, je Objednatel oprávněn zajistit odstranění škod sám nebo třetí osobou na účet Zhotovitele. Objednatel je oprávněn požadovat po Zhotoviteli náhradu škodu v penězích.

4. Zhotovitel nese nebezpečí škody vzniklé na stavebních materiálech, stavebních hmotách, a zařízeních.

ČLÁNEK VI. CENA DÍLA

1. Cena za provedení díla dle čl. III. této smlouvy je stanovena dohodou smluvních stran v souladu se zákonem č. 526/1990 Sb., o cenách, ve znění pozdějších předpisů, přičemž celková cena je cenou pevnou, nepřekročitelnou a nezměnitelnou, po celou dobu provádění díla. Cena díla je stanovena na základě položkového rozpočtu ze dne 17.06.2024, který tvoří jako Příloha č. 1 nedílnou součást této smlouvy. V ceně díla jsou zahrnuty veškeré náklady vynaložené Zhotovitelem v souvislosti s provedením celého díla.
2. Celková cena díla bez DPH **194 050,57 Kč**
(slovy: sto devadesát čtyři tisíc padesát korun českých padesát sedm haléřů)
Sazba DPH odpovídá platné právní úpravě v době uskutečnění zdanitelného plnění.
3. Jednotkové ceny použité při tvorbě oceněného výkazu výměr (položkového rozpočtu) v sobě zahrnují zejména:
 - veškeré náklady na řádně a včasné zhotovení bezvadného funkčně způsobilého a kompletního díla způsobilého k dohodnutému účelu, jehož zhotovení je předmětem Smlouvy,
 - veškeré náklady pro zajištění BOZP a požární ochrany dle platných právních předpisů,
 - náklady na přesuny hmot a včetně nákladů na dopravu, uložení sutě a zeminy na skládku, místní poplatky,
 - náklady na zhotovení a odstranění vzorků, předepsané zkoušky, revize a atesty podle platných právních předpisů a technických norem nebo potřebných pro prokázání bezchybné funkce díla,
 - náklady na ochranu díla až do předání díla,
 - náklady na zhotovení a demontáž zařízení staveniště a veškerých výkonů sloužících ke zhotovení díla a pro užívání díla dále potřebných,
 - náklady na dopravně inženýrské opatření po dobu provádění stavby včetně projednání s dotčenými orgány,
 - náklady za spotřebu elektrické energie a vody.
4. Případné vícepráce budou účtovány samostatně, po jejich odsouhlasení oběma smluvními stranami formou písemných dodatků ke Smlouvě a budou uhrazeny na základě samostatné faktury vystavené Zhotovitelem po ukončení provádění díla. K vícepracem, které nebudou před jejich provedením písemně odsouhlaseny Objednatelem, se nepřihlíží.
5. Dohodnou-li se smluvní strany dodatkem ke smlouvě na méněpracech, cena za provedení díla dle odst. 1 tohoto článku se snižuje o hodnotu méněprací odpovídající ceně méněprací dle položkového rozpočtu.
6. Zjišťovací protokol, který bude přílohou faktury, slouží výhradně jako podklad fakturace.

ČLÁNEK VII. PLATEBNÍ PODMÍNKY

1. Objednatel je povinen zaplatit Zhotoviteli cenu za dílo za těchto podmínek:
 - 1) Objednatel nebude Zhotoviteli poskytovat platby ceny či její části před předáním díla.

- 2) Zhotovitel je oprávněn vystavit fakturu nejdříve po předání a převzetí díla, nejpozději však do 15 dnů od převzetí díla.
 - 3) Doba splatnosti daňového dokladu činí 14 kalendářních dní ode dne doručení daňového dokladu Objednateli na adresu pro doručování uvedenou v záhlaví Smlouvy.
 - 4) Platba ceny bude probíhat v korunách českých.
 - 5) V případě, že o to Objednatel písemně požádá, Zhotovitel prodlouží splatnost daňového dokladu až do 60 dní ode dne převzetí díla.
 - 6) Objednatel prohlašuje, že opravovaný objekt je používán k ekonomické činnosti. Vzhledem k tomu, že předmět této smlouvy jsou stavební práce, které dle § 92e zákona č. 235/2004 Sb., o dani z přidané hodnoty, ve znění pozdějších předpisů, odpovídají číselnému kódu klasifikace produkce CZ-CPA 41 až 43 bude pro výše uvedené stavební práce aplikován režim přenesené daňové povinnosti podle § 92a tohoto zákona.
 - 7) Zhotovitel je povinen vystavit daňový doklad se všemi náležitostmi daňového dokladu stanovené zákonem č. 235/2004 Sb., o dani z přidané hodnoty, ve znění pozdějších předpisů, a zákonem č. 563/1991 Sb., o účetnictví, ve znění pozdějších předpisů:
 - a. označení Objednatele, včetně sídla, doručovací adresy, IČO, DIČ;
 - b. označení Zhotovitele, včetně sídla, IČO, DIČ;
 - c. evidenční číslo daňového dokladu;
 - d. den vystavení daňového dokladu;
 - e. číslo smlouvy Objednatele, název smlouvy a název VZ „Oprava bytu č. 8 v BD Kosmova 11 b, Brno“
 - f. den uskutečnění plnění;
 - g. splatnost daňového dokladu;
 - h. základ daně;
 - i. sazbu daně a výši daně v české měně;
 - j. doložku - „daň odvede zákazník“;
 - k. číslo účtu Zhotovitele, na nějž má být placeno;
2. Přílohou faktury bude vždy technickým dozorem nebo oprávněnou osobou Objednatele podepsaný zjišťovací protokol obsahující soupis skutečně provedených prací, služeb a dodávek s jednotkovou cenou a množstvím u jednotlivých položek. V případě, že daňový doklad nebude obsahovat správné údaje či bude neúplný nebo nebude obsahovat soupis provedených prací, je Objednatel oprávněn daňový doklad vrátit ve lhůtě do data jeho splatnosti Zhotoviteli. Zhotovitel je povinen vystavit nový daňový doklad. Lhůta splatnosti počíná v takovém případě běžet ode dne doručení opraveného či nově vystaveného daňového dokladu Objednateli. Zhotovitel je oprávněn účtovat daňovým dokladem pouze práce, služby a dodávky, které byly Zhotovitelem provedeny v rozsahu odsouhlaseném Objednatelem.
3. Zhotovitel je oprávněn uvést na daňovém dokladu bankovní účet, na nějž má být uhrazena cena, který je shodný s účtem, uvedeným v této smlouvě. Změna bankovního účtu zhotovitele je možná pouze na základě písemného dodatku ke smlouvě. Objednatel je oprávněn hradit cenu díla na účet Zhotovitele zveřejněný v registru plátců DPH. Platbu na jiný účet je Objednatel oprávněn odepřít a není tak v prodlení.

ČLÁNEK VIII. PROVÁDĚNÍ DÍLA

1. O předání staveniště Zhotoviteli bude sepsán písemný protokol podepsaný oprávněnými zástupci obou smluvních stran, který bude vyhotoven ve dvou stejnopisech, z nichž každá ze smluvních stran obdrží po jednom jeho vyhotovení.
2. Zhotovitel povede ode dne převzetí staveniště až do podepsání zápisu o předání a převzetí díla nebo v případě, že bude dílo převzato Objednatel s ojedinělými drobnými vadami až dnem jejich úplného odstranění jeden stavební deník originál a dvě kopie. Jedna kopie stavebního deníku náleží Objednateli, druhá Zhotoviteli. Originál stavebního deníku předá Zhotovitel při přejímacím řízení Objednateli, v případě předání díla s ojedinělými vadami až po odstranění těchto vad. Zápisy ve stavebním deníku nelze považovat za dohodu smluvních stran o změně smlouvy.
3. Zhotovitel je povinen při provádění díla dle této smlouvy dodržovat všechny předpisy o bezpečnosti a ochraně zdraví při práci, předpisy hygienické a požární a další závazné předpisy. Za dodržování těchto předpisů v místě provedení díla i při veškerých činnostech s provedením díla souvisejících nese odpovědnost Zhotovitel. Zhotovitel odpovídá v plném rozsahu i za činnost poddodavatelů.
4. Dílo musí odpovídat minimálně veškerým požadavkům uvedeným v českých technických normách, stavebním technickým osvědčením (§ 3 nařízení vlády č. 163/2002 Sb., kterým se stanoví technické požadavky na vybrané stavební výrobky), technickým podmínkám vztahujícím se k navrhování, posuzování a provádění staveb a stavebních prací a použití výrobků vztahujících se k plnění dle této smlouvy. Dílo bude provedeno v souladu se zákonem č. 283/2021 Sb., (Stavební zákon), ve znění pozdějších předpisů, a v souladu s předpisy souvisejícími.
5. Pro dílo použije Zhotovitel jen nové materiály a výrobky odpovídající první jakosti, které mají takové vlastnosti, aby po dobu předpokládané životnosti díla byla, při běžné údržbě, zaručena požadovaná mechanická pevnost a stabilita, požární bezpečnost, hygienické požadavky, ochrana zdraví a životního prostředí, bezpečnost při užívání, ochrana proti hluku, úspora energie. Zhotovitel se zavazuje, že při realizaci díla nepoužije žádný materiál, o kterém je známo, že je škodlivý. Zhotovitel se zavazuje, že k realizaci díla nepoužije materiály, které nemají požadující certifikaci, je-li pro jejich použití podle příslušných právních předpisů.
6. Zhotovitel je povinen při provádění Stavby zajistit dodržování technologických postupů a lhůt.
7. Zhotovitel se zavazuje zajistit provádění díla tak, aby provádění díla:
 - (a) v co nejmenší míře omezovalo užívání okolí místa provádění díla, veřejných prostranství či jiných okolních dotčených bytových a nebytových prostor, pozemků či staveb; a
 - (b) neobtěžovalo třetí osoby a okolní prostory zejména hlukem, pachem, emisemi, prachem, vibracemi, exhalacemi a zastíněním nad míru přiměřenou poměrům.
8. Zhotovitel je oprávněn provádět práce v době:
pondělí – pátek 7:00 – 18:00 hod, sobota 8:00 – 14:00 hod (nehlukné práce), neděle a svátky se práce nesmí provádět.
9. Zhotovitel je povinen při provádění zakrývaných částí díla písemně a prokazatelně vyzvat Objednatele k jejich kontrole před zakrytím v předstihu alespoň tří pracovních dnů; a v případě, že Objednatel kontrolu provedených částí díla neprovede, má se za to, že se zakrytím souhlasí; Zhotovitel uvede tuto skutečnost do stavebního deníku. Nesplní-li Zhotovitel povinnost informovat Objednatele o zakrývání částí díla, je povinen na žádost Objednatele odkrýt práce, které byly zakryty, nebo které se staly nepřístupnými, na svůj náklad.

10. Objednatel je oprávněn po dobu provádění díla Stavbu průběžně kontrolovat. Objednatel je oprávněn vyhradit si být přítomen kontrole určité části díla, přičemž Zhotovitel je povinen sdělit Objednateli včas termín provádění těchto prací.
11. Zjistí-li Zhotovitel v průběhu provádění stavby, že dílo s ohledem na skryté překážky nemůže být provedeno dohodnutým způsobem, oznámí tuto skutečnost Objednateli a navrhne mu změnu díla. Zhotovitel dokončí Stavbu v termínu dle čl. IV. Smlouvy v rozsahu, v kterém mu zjištěné překážky nebrání dokončení Stavby, nesdělí-li Objednatel Zhotoviteli, že má Zhotovitel provádění díla pozastavit. Objednatel pak převezme část díla za podmínek stanovených v čl. IX. Smlouvy, nedohodnou-li se strany, že Objednatel převezme dílo až po zhotovení dodatečných stavebních prací. Změna rozsahu díla (méněpráce i vícepráce) může být sjednána pouze na základě písemného dodatku. Hodnota dodatečných stavebních prací musí odpovídat ceně položek uvedených v položkovém rozpočtu díla a nejsou-li tak uvedeny, tak cenové úrovni díla dle čl. VI. smlouvy.
12. Hodlá-li Zhotovitel k provádění díla využít poddodavatele, musí mít Zhotovitel předchozí souhlas Objednatele s vymezením přesného rozsahu díla, které bude poddodavatel provádět. Zhotovitel je povinen zároveň doložit kvalifikaci poddodavatele k poddodávce dle požadavku Objednatele. Bez souhlasu Zhotovitele k provádění poddodávky poddodavatelem odpovídá Zhotovitel za vady díla prováděné poddodávky, jako kdyby ji prováděl sám. Zhotovitel odpovídá za výběr poddodavatele.
13. Zhotovitel je povinen při provádění díla dbát pokynů technického dozoru stavebníka pověřeného Objednatelem dle § 152 zákona č. 183/2006 Sb., o územním plánování a stavebním řádu (stavební zákon), ve znění pozdějších předpisů, k výkonu dozoru nad prováděním Stavby.
14. Zhotovitel je povinen vyklidit staveniště nejpozději ke dni předání díla Objednateli.
15. Zhotovitel odpovídá za bezpečnost a ochranu zdraví všech osob, které se v prostoru staveniště s jeho vědomím zdržují, i těch, které se zdržují mimo vymezený prostor staveniště v dosahu možného účinku provozní činnosti Zhotovitele.

ČLÁNEK IX. PŘEDÁNÍ DÍLA

1. Zhotovitel je povinen písemně vyzvat Objednatele k převzetí díla nejméně 5 dnů předem. Za výzvu se považuje i zápis do stavebního deníku. Objednatel není povinen dílo převzít před dohodnutým termínem.
2. Zhotovitel je povinen řádně zhotovené dílo bez vad předat Objednateli v dohodnuté době na základě písemného protokolu o předání a převzetí díla podepsaného oprávněnými zástupci smluvních stran, ve kterém Objednatel prohlásí, zda dílo přebírá bez výhrad či s výhradami. Není-li dílo zhotoveno bez vad, není Objednatel povinen dílo převzít. Do protokolu pak Objednatel uvede rovněž důvody, proč odmítá dílo převzít. Převezme-li Objednatel dílo s drobnými ojedinělými vadami, které samy o sobě ani ve spojení s jinými nebrání užívání stavby funkčně nebo esteticky, ani její užívání podstatným způsobem neomezují, uvede Objednatel v předávacím protokole jejich výčet s tím, že se strany dohodnou na termínu jejich odstranění a nedojde-li k dohodě o termínu jejich odstranění, tak se za termín pro odstranění vad a nedodělků považuje lhůta do 15 dnů od předání díla. Předávací protokol se sepisuje ve dvou vyhotoveních pro každou ze smluvních stran.
3. Při předání díla je Zhotovitel povinen Objednateli předat veškeré doklady související s prováděním díla, tj. zejména stavební deník, veškerá osvědčení o zkouškách a revizích, a certifikaci použitých materiálů a výrobků, revizní zprávy, potvrzené záruční listy,

doklady o ověření funkčnosti dodaných zařízení k provedení díla a dodávek a platných právních předpisů, dále doklad prokazující, že Zhotovitel naložil s odpady v souladu se zákonem č. 541/2020 Sb., o odpadech, a prováděcími předpisy, a další doklady prokazující splnění povinností, rozsah díla specifikující jednotlivé položky, které prováděl, poddodavatel.

4. Při předání díla do užívání budou Objednateli předána jména a telefony kontaktních osob Zhotovitele pro případ havárie.

ČLÁNEK X. VADY DÍLA A ZÁRUKA

1. Zhotovitel odpovídá za to, že dílo je zhotoveno v souladu s touto smlouvou, má vlastnosti dohodnuté a není-li to ve smlouvě dohodnuto, že má vlastnosti obvyklé a je způsobilé užití k dohodnutému účelu, a že si tyto vlastnosti podrží po dobu trvání záruky.
2. Zhotovitel odpovídá za vady, jež má dílo v době jeho předání Objednateli a dále za vady, které se projeví v záruční době.
3. **Zhotovitel poskytuje Objednateli záruku za jakost díla v délce 60 měsíců.** Záruční doba počíná běžet předáním díla Objednateli.
4. Objednatel splní svou povinnost vytknout Zhotoviteli vady, které mělo dílo v době předání, pokud tak učiní nejpozději do pěti let od předání díla Objednateli. U záručních vad je za řádné vytknutí vady považováno, vytkne-li Objednatel vadu, kterou zjistil Zhotoviteli v záruční lhůtě do konce záruky.
5. Lhůta pro uplatnění práv z vadného plnění ani záruční doba neběží po dobu, po kterou Objednatel nemůže vadné dílo či jeho část užívat a po dobu odstraňování vytknuté vady.
6. Zhotovitel je povinen zahájit práce na odstraňování vad není-li dále uvedeno jinak do 5 dnů od uplatnění vady u Zhotovitele. Objednatel je povinen odstranit vady v dohodnuté době a není-li tato doba dohodnuta, tak nejpozději do 15 dnů od uplatnění vady.
7. U vad, kdy hrozí v důsledku vad vznik škody na majetku, zdraví nebo životě osob, se Zhotovitel zavazuje tyto vady odstranit neprodleně, nejpozději však do 24 hod.
8. V případě, že Zhotovitel vady ve lhůtách dle odst. 6 a 7 tohoto článku neodstraní, je Objednatel oprávněn zajistit odstranění vad prostřednictvím jiné odborně způsobilé osoby, a to na náklady Zhotovitele.
9. Zhotovitel neodpovídá za vady, které byly po převzetí díla způsobeny Objednatelem nebo prokáže-li Zhotovitel, že mu ve splnění povinnosti ze Smlouvy dočasně nebo trvale zabránila mimořádná nepředvídatelná a nepřekonatelná překážka vzniklá nezávisle na jeho vůli.

ČLÁNEK XI. ODSTOUPENÍ OD SMLOUVY

1. Objednatel je oprávněn odstoupit od smlouvy v případě podstatného porušení této smlouvy Zhotovitelem a dále:
 - a) je-li Zhotovitel v prodlení s převzetím staveniště více než 30 dní;
 - b) je-li Zhotovitel v prodlení s provedením díla v dohodnuté době po dobu delší než 15 dnů;
 - c) Zhotovitel přes písemné upozornění provádí práce neodborně nebo v rozporu se smlouvou, právními předpisy, technickými normami nebo s pokyny Objednatele;
 - d) Zhotovitel opustí Stavbu nebo jinak projevuje úmysl nepokračovat v plnění svých povinností dle smlouvy;

- e) v případě, že se Zhotovitel stane „nespolehlivým plátcem“ dle § 106a zákona č. 235/2004 Sb., o dani z přidané hodnoty, ve znění pozdějších předpisů;
 - f) v případě vydání rozhodnutí o insolvenční Zhotovitele dle zákona č. 182/2006 Sb., o úpadku a způsobech jeho řešení (insolvenční zákon), ve znění pozdějších předpisů.
2. Zhotovitel je oprávněn od smlouvy odstoupit
 - a) v případě prodlení Objednatele s předáním staveniště Objednatelem ke zhotovení díla více jak 30 dní;
 - b) nebo v případě vstupu Objednatele do likvidace.
 3. Smluvní strany mohou od smlouvy odstoupit i ohledně nesplněné části díla.
 4. V případě, že některá ze stran odstoupí od smlouvy, je Zhotovitel povinen vyklidit staveniště do 3 dnů od doručení oznámení o odstoupení.
 5. Smluvní strany sepíší protokol o rozsahu rozpracovanosti Stavby ke dni odstoupení od Smlouvy. Tento protokol musí obsahovat zejména soupis veškerých uskutečněných prací, služeb a dodávek ke dni odstoupení od smlouvy a jeho odpovídající hodnotu dle rozpočtu.

XII. SANKCE

1. V případě prodlení Zhotovitele s převzetím staveniště je Objednatel oprávněn uplatnit u Zhotovitele smluvní pokutu ve výši 500 Kč za každý i započatý den prodlení.
2. V případě prodlení Zhotovitele s provedením díla, je Objednatel oprávněn uplatnit u Zhotovitele smluvní pokutu ve výši 500 Kč za každý i započatý den prodlení.
3. V případě, že Zhotovitel neodstraní vady díla v termínu dle čl. IX. a X. Smlouvy, je Objednatel oprávněn uplatnit vůči Zhotoviteli smluvní pokutu ve výši 1000 Kč za každý i započatý den prodlení s odstraněním každé vady.
4. V případě prodlení Objednatele s předáním staveniště je Zhotovitel oprávněn uplatnit vůči Objednateli smluvní pokutu ve výši 500 Kč za každý i započatý den prodlení.
5. Smluvní strana uplatní nárok na smluvní pokutu a její výši písemnou výzvou. Takto vyzvaná smluvní strana je povinna zaplatit uplatněnou smluvní pokutu do 14 dnů od doručení této výzvy.
6. Vedle smluvní pokuty mají smluvní strany právo na náhradu škody ve skutečné výši. Strany si výslovně sjednávají, že se neuplatní ustanovení § 2050 Občanského zákoníku.
7. Nárok na uplatnění smluvní pokuty vzniká bez ohledu na zavinění smluvních stran.
8. Je-li některá ze smluvních stran v prodlení se zaplacením peněžité pohledávky, je věřitel oprávněn uplatnit po dlužníkovi dle § 1970 Občanského zákoníku úrok z prodlení v zákonné výši. Smluvní strany se dohodly, že poukázaná platba se vždy započte nejprve na jistinu, pak na náklady již určené, pak na úroky z prodlení.

ČLÁNEK XIII. ZÁVĚREČNÁ USTANOVENÍ

1. Smluvní strany si sjednávají kontraktační podmínky pro změnu či zrušení této smlouvy:
 - za návrh (nabídku) na změnu či zrušení této smlouvy je ze strany Objednatele považován návrh schválený příslušným orgánem Objednatele;
 - návrh (nabídku) na změnu či zrušení Smlouvy musí být písemná;

- dohoda o změně či zrušení této Smlouvy vzniká v okamžiku podpisu zástupců obou smluvních stran na jednom písemném smluvním dokumentu označeném jako dodatek;
 - mezi smluvními stranami musí existovat úplný konsenzus o všech smluvních podmínkách bez odchylek;
 - faktické chování smluvních stran se nepovažuje za souhlas se změnou či zrušením Smlouvy.
2. Obě smluvní strany se zavazují neprodleně informovat druhou stranu o jakékoli změně svého právního postavení, jakož i o jiných změnách, které by mohly mít vliv na plnění této Smlouvy.
 3. Práva a povinnosti uvedené ve smlouvě se řídí ustanoveními zákona č. 89/2012 Sb., občanský zákoník, ve znění pozdějších předpisů.
 4. Smlouva je sepsána ve 3 vyhotoveních, z nichž 2 obdrží Objednatel a 1 Zhotovitel.
 5. Obě smluvní strany prohlašují, že Smlouva byla dohodnuta dle jejich svobodné vůle a nebyla ujednána v tísní nebo za jednostranně nevýhodných podmínek.
 6. Smlouva nabývá platnosti podpisem zástupců obou smluvních stran a účinnosti uveřejněním Smlouvy dle zákona č. 340/2015 Sb., o zvláštních podmínkách účinnosti některých smluv, uveřejňování těchto smluv a o registru smluv (zákon o registru smluv), ve znění pozdějších předpisů. Uveřejnění Smlouvy dle dohody stran zajišťuje Objednatel.
 7. Smluvní strany si dohodly, že není možné postoupit práva a povinnosti dle této smlouvy na třetí osobu dle §1895 a násl. občanského zákoníku.
 8. Zhotovitel bere na vědomí, že při poskytování informace, která se týká používání veřejných prostředků souvisejících s touto Smlouvou, se nepovažuje poskytnutí informace o rozsahu a příjemci těchto prostředků za porušení obchodního tajemství (§ 9 odst. 2 zákona č. 106/1999 Sb., o svobodném přístupu k informacím, ve znění pozdějších předpisů).
 9. O výběru Zhotovitele díla rozhodla na základě svěřené působnosti zadavatele dle organizační směrnice č. 168/23 „Směrnice k zadávání veřejných zakázek“, schválené usnesením Rady MČ Brno – Královo Pole č. 23R23/35, ve znění pozdějších změn, [redacted], vedoucí Oddělení investičního Odboru majetkového Úřadu městské části města Brna, Brno – Královo Pole dne 19.06.2024.

ROZHODČÍ DOLOŽKA

V případě, že mezi objednatel a zhotovitelem vznikne jakýkoli majetkový spor z této smlouvy, zavazují se jej řešit především dohodou. Pokud se takový spor nepodaří dohodou odstranit, pak každá ze smluvních stran může podat žalobu buď k soudu, nebo k rozhodci. V případě rozhodčího řízení bude žaloba projednána a bude o ní rozhodnuto jediným rozhodcem panem JUDr. Bc. Martinem Kulhánkem, Ph.D., zapsaným v seznamu České advokátní komory pod ev. č. 8780, a pro případ, že by se tento rozhodcem z jakéhokoliv zákonného důvodu nestal, nebo by ztratil způsobilost k výkonu funkce rozhodce, panem JUDr. Janem Šimečkem, zapsaným v seznamu České advokátní komory pod ev. č. 15784. Rozhodčí řízení se zahajuje písemnou žalobou, která se podává na adresu: Sdružení rozhodců, a. s., Brno, Pražákova 1008/69, PSČ 639 00. Písemná forma žaloby je dodržena také tehdy, je-li tato zaslána v elektronické podobě umožňující nepochybnou identifikaci odesílatele v takovém případě se žaloba podává na e-mailovou adresu: podatelna@sdruzenirozhodcu.cz nebo do datové schránky, identifikátor: 9pjf8cu. Místo konání rozhodčího řízení je v Brně, řízení může

být pouze písemné, ve věci však bude nařízeno ústní jednání vždy, když to rozhodce považuje za vhodné. Odměna rozhodce je splatná ke dni podání žaloby a činí 3 % z hodnoty předmětu sporu, minimálně však 1500 Kč, za žalobu na vyklizení činí odměna rozhodce 3000 Kč. K odměně rozhodce se připočítává DPH v zákonem stanovené výši. K nákladům rozhodčího řízení patří zejména odměna rozhodce, hotové výdaje účastníků a jejich zástupců, ušlý výdělek účastníků a jejich zákonných zástupců, náklady důkazů včetně soudního poplatku za dožádání soudu a paušální náhrady nákladů rozhodce za takové dožádání ve výši 1000 Kč, tlumočné a odměna za zastupování. Soud na návrh kteréhokoliv účastníka může zrušit pravomocný rozhodčí nález z důvodů uvedených v zákoně. Návrh na zrušení rozhodčího nálezu soudem musí být podán do 3 měsíců od doručení rozhodčího nálezu té straně, která se zrušení rozhodčího nálezu domáhá, nestanoví-li zákon jinak.

DOLOŽKA

dle § 41 zák. č. 128/2000 Sb., o obcích (obecní zřízení), ve znění pozdějších předpisů Vzor smlouvy o dílo byl na straně Objednatele schválen na 22. schůzi Rady městské části Brno – Královo Pole dne 01.11.2023 usnesením č. 23R22/43.

Znění a uzavření této smlouvy bylo na straně Objednatele schváleno dne 19.06.2024 Ing. [redacted] vedoucí Oddělení investičního Odboru majetkového Úřadu městské části města Brna, Brno – Královo Pole na základě svěřené působnosti zadavatele dle organizační směrnice č. 168/23 „Směrnice k zadávání veřejných zakázek“, schválené usnesením Rady MČ Brno – Královo Pole č. 23R23/35, ve znění pozdějších změn.

Přílohy:

č. 1 položkový rozpočet

č. 2 půdorys bytu

20. 06. 2024

V Brně dne 19. 06. 2024

V Brně dne

za Objednatele:

za Zhotovitele:

[redacted]

vedoucí Oddělení investičního
Odboru majetkového
ÚMČ Brno – Královo Pole

[redacted]

Martin Hanák
jednatel společnosti
Abixeor s. r. o.

REKAPITULACE STAVBY

Kód: Kosmova11b,8
Stavba: Oprava bytu č.8

KSO:
Místo: Kosmova 11b, Brno

CC-CZ:
Datum: 17.06.2024

Zadavatel:
SmBrno.M.č.Královo Pole

IČ:
DIČ:

Uchazeč:
Abixeor s.r.o.

IČ: 24216909
DIČ: CZ24216909

Projektant:
Ing.Ševelová

IČ:
DIČ:

Zpracovatel:
ing.Ševelová

IČ:
DIČ:

Poznámka:

Cena bez DPH			194 050,57
---------------------	--	--	-------------------

	Sazba daně	Základ daně	Výše daně
DPH základní	21,00%	0,00	0,00
snížená	12,00%	194 050,57	23 286,07

Cena s DPH	v	CZK	217 336,64
-------------------	----------	------------	-------------------

Projektant

Zpracovatel

Datum a podpis:

Razítko

Datum a podpis:

Razítko

Objednavatel

Uchazeč

Datum a podpis:

Razítko

Datum a podpis:

Razítko

REKAPITULACE OBJEKTŮ STAVBY A SOUPISŮ PRACÍ

Kód: Kosmova11b,8

Stavba: Oprava bytu č.8

Místo: **Kosmova 11b, Brno**

Datum: 17.06.2024

Zadavatel: SmBrno.M.č.Královo Pole

Projektant: Ing.Ševelová

Uchazeč: Abixeor s.r.o.

Zpracovatel: ing.Ševelová

Kód	Popis	Cena bez DPH [CZK]	Cena s DPH [CZK]
Náklady z rozpočtů		194 050,57	217 336,64
Kosmova1 1b,8	Oprava bytu č.8	194 050,57	217 336,64

KRYCÍ LIST SOUPISU PRACÍ

Stavba:

Oprava bytu č.8

KSO:

Místo: Kosmova 11b, Brno

CC-CZ:

Datum: 17.06.2024

Zadavatel:

SmBrno.M.č.Královo Pole

IČ:

DIČ:

Uchazeč:

Abixeor s.r.o.

IČ:

24216909

DIČ:

CZ24216909

Projektant:

Ing.Ševelová

IČ:

DIČ:

Zpracovatel:

ing.Ševelová

IČ:

DIČ:

Poznámka:

Cena bez DPH

194 050,57

	Základ daně	Sazba daně	Výše daně
DPH základní	0,00	21,00%	0,00
DPH snížená	194 050,57	12,00%	23 286,07

Cena s DPH

v CZK

217 336,64

Projektant

Zpracovatel

Datum a podpis:

Razítko

Datum a podpis:

Razítko

Objednavatel

Uchazeč

Datum a podpis:

Razítko

Datum a podpis:

Razítko

REKAPITULACE ČLENĚNÍ SOUPISU PRACÍ

Stavba:

Oprava bytu č.8

Místo: Kosmova 11b, Brno

Datum: 17.06.2024

Zadavatel: SmBrno.M.č.Královo Pole

Projektant: Ing.Ševelová

Uchazeč: Abixeor s.r.o.

Zpracovatel: ing.Ševelová

Kód dílu - Popis

Cena celkem [CZK]

Náklady ze soupisu prací

194 050,57

HSV - Práce a dodávky HSV	75 132,74
6 - Úpravy povrchů, podlahy a osazování výplní	39 330,65
9 - Ostatní konstrukce a práce, bourání	23 526,96
997 - Přesun sutě	7 839,52
998 - Přesun hmot	4 435,61
PSV - Práce a dodávky PSV	109 684,30
722 - Zdravotechnika - vnitřní vodovod	1 497,36
725 - Zdravotechnika - zařízeníové předměty	7 313,39
734 - Ústřední vytápění - armatury	3 592,93
741 - Elektroinstalace - silnoproud	33 799,23
742 - Elektroinstalace - slaboproud	299,65
766 - Konstrukce truhlářské	28 259,64
775 - Podlahy skládané	2 266,03
776 - Podlahy povlakové	11 018,04
783 - Dokončovací práce - nátěry	2 457,82
784 - Dokončovací práce - malby a tapety	19 180,21
HZS - Hodinové zúčtovací sazby	3 664,67
VRN - Vedlejší rozpočtové náklady	5 568,86
VRN3 - Zařízení staveniště	1 856,29
VRN6 - Územní vlivy	3 712,57

SOUPIS PRACÍ

Stavba:

Oprava bytu č.8

Místo: Kosmova 11b, Brno

Datum: 17.06.2024

Zadavatel: SmBrno.M.č.Královo Pole

Projektant: Ing.Ševelová

Uchazeč: Abixeor s.r.o.

Zpracovatel: ing.Ševelová

PČ	Typ	Kód	Popis	MJ	Množství	J.cena [CZK]	Cena celkem [CZK]	Cenová soustava
----	-----	-----	-------	----	----------	--------------	-------------------	-----------------

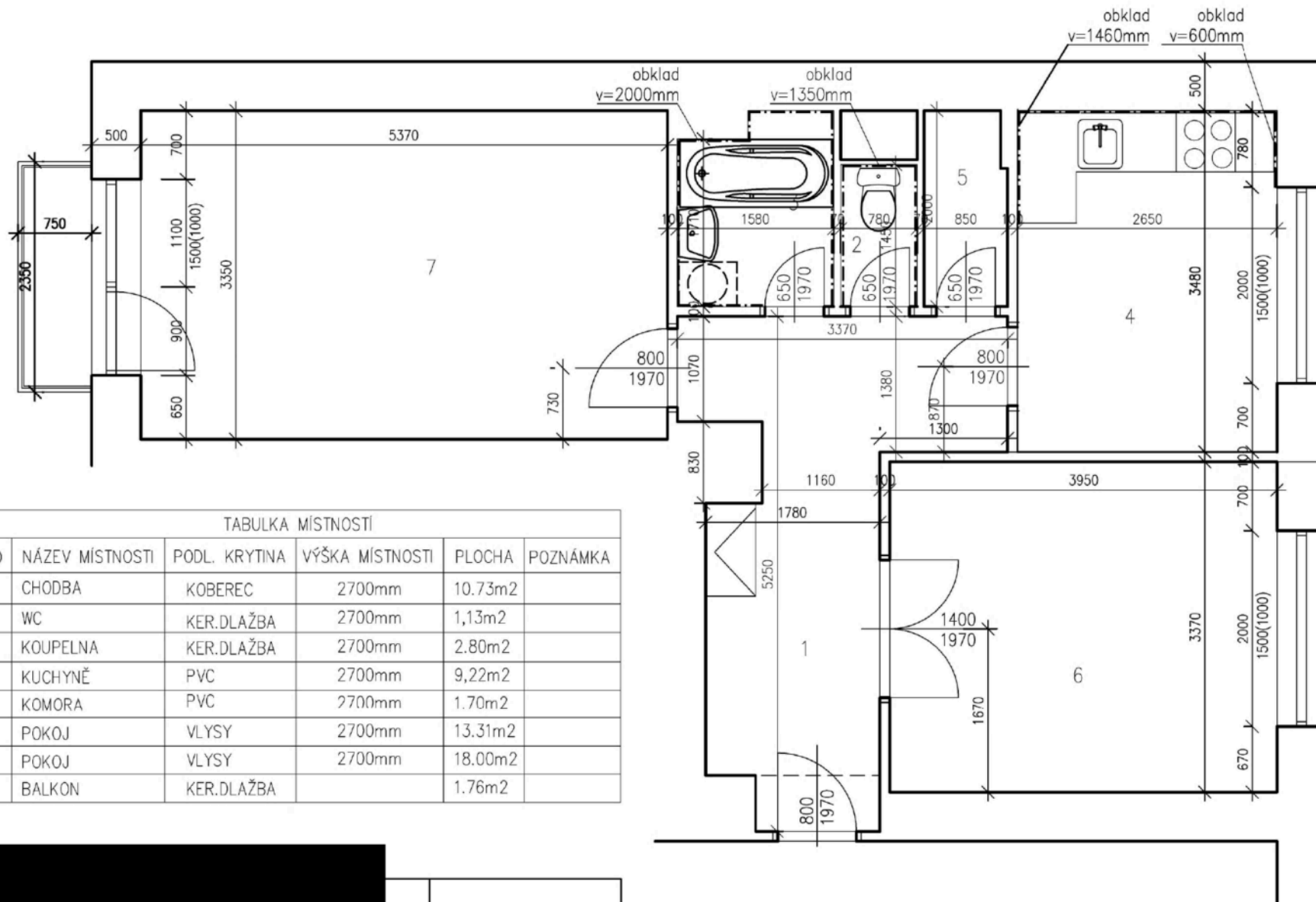
Náklady soupisu celkem

D HSV Práce a dodávky HSV								
D 6 Úpravy povrchů, podlahy a osazování výplní								
1	K	611325421	Oprava vnitřní vápenocementové štukové omítky stropů v rozsahu plochy do 10 %	m2	56,750			S 2024 01
			10,6+2,8+1,13+1,7+9,22+13,3+18		56,750			
2	K	612135101	Hrubá výplň rýh ve stěnách maltou jakékoli šířky rýhy	m2	6,500			S 2024 01
			(10+20)*0,1+70*0,05		6,500			
			Součet		6,500			
3	K	612315121	Vápenocementová štuková omítka rýh ve stěnách š do 150 mm	m2	6,500			S 2024 01
4	K	612325422	Oprava vnitřní vápenocementové štukové omítky stěn v rozsahu plochy přes 10 do 30 %	m2	161,132			S 2024 01
			"1*(5,25+3,37+0,6)*2*2,75-1,4*2,0-0,8*2,0*3-0,65*2,0*3		39,210			
			"2*(1,58+1,75)*2*1,15-0,65*2,0		6,359			
			"3*(0,8+1,45)*2*1,5-0,65*2		5,450			
			"4*(2,0+0,85)*2*2,75-0,65*2,0		14,375			
			"5*(2,65+3,5)*2,75-0,8*2,0		15,313			
			"6*(4,0+3,4)*2*2,75-2,0*1,5-1,4*2,0+5,0*0,2		35,900			
			"7*(5,4+3,35)*2*2,75-2,0*1,5+5*0,2-0,8*2,0		44,525			
			Součet		161,132			
5	K	632441213	Potěr samonivelační litý C20 tl do 40 mm-po skříni	m2	0,720			S 2024 01
			1,2*0,6		0,720			
6	K	642-pc 2	Zapravení děr v obkladu	sada	1,000			
7	K	642-pc 3	Zapravení mřížky v koupelně	kus	1,000			
D 9 Ostatní konstrukce a práce, bourání								
8	K	952901111	Vyčištění budov bytové a občanské výstavby při výšce podlaží do 4 m	m2	56,750			S 2024 01
			56,75		56,750			
9	K	952-pc 1	Odvoz a likvidace, háčků,šrouby, světel, polic, skříňe, garnýže,sušáku,věšáku	sada	1,000			
10	K	952-pc 2	vyčistit umyvadlo včetně sifonu,úprava přípravy na pračku -přívodu vody pod umyvadlem, opatrně aby se nepoškodil obklad	adahod	1,000			
11	K	952-pc 3	vyčistit dlažbu,obklad v koupelně a na WC	hod	4,000			
12	K	952-pc 4	vyčistit balkon	hod	2,000			
13	K	952-pc 5	Zapavit smalt na vaně-dírka	sada	1,000			
14	K	952-pc 6	Vyčistit vchodové dveře a nalepit číslo bytu	sada	1,000			
15	K	973031616	Vysekání kapes ve zdivu cihelném na MV nebo MVC pro špalíky a krabice do 100x100x50 mm	kus	24,000			S 2024 01
16	K	974031121	Vysekání rýh ve zdivu cihelném hl do 30 mm š do 30 mm	m	70,000			S 2024 01
17	K	974031132	Vysekání rýh ve zdivu cihelném hl do 50 mm š do 70 mm	m	30,000			S 2024 01
18	K	974031164	Vysekání rýh ve zdivu cihelném hl do 150 mm š do 150 mm	m	5,000			S 2024 01
19	K	977131119	Vrty příklepovými vrtáky D přes 28 do 32 mm do cihelného zdiva nebo prostého betonu	m	1,800			S 2024 01
20	K	978013141	Otlučení (osekání) vnitřní vápenné nebo vápenocementové omítky stěn v rozsahu přes 10 do 30 %	m2	161,132			S 2024 01
			161,132		161,132			
D 997 Přesun sutě								
21	K	997013213	Vnitrostaveništní doprava suti a vybouraných hmot pro budovy v přes 9 do 12 m ručně	t	2,883			S 2024 01
22	K	997013501	Odvoz suti a vybouraných hmot na skládku nebo meziskládku do 1 km se složením	t	2,883			S 2024 01
23	K	997013509	Příplatek k odvozu suti a vybouraných hmot na skládku ZKD 1 km přes 1 km	t	54,777			S 2024 01
			2,883*19 "Přepočtené koeficientem množství		54,777			
24	K	997013601	Poplatek za uložení na skládce (skládkovné) stavebního odpadu	t	2,883			S 2024 01
D 998 Přesun hmot								

PČ	Typ	Kód	Popis	MJ	Množství	J.cena [CZK]	Cena celkem [CZK]	Cenová soustava
25	K	998018002	Přesun hmot pro budovy ruční pro budovy v přes 6 do 12 m	t	3,649			2024 01
D PSV			Práce a dodávky PSV					
D 722			Zdravotnicka - vnitřní vodovod					
26	K	7221-pc 3	Kontrola funkčnosti uzávěru teplé a studené vody- případná výměna	sada	1,000			
27	K	998722202	Přesun hmot procentní pro vnitřní vodovod v objektech v přes 6 do 12 m	%	1,000			2024 01
D 725			Zdravotnicka - zařizovací předměty					
28	K	725110814	Demontáž klozetu Kombi	soubor	1,000			2024 01
29	K	725112171	Kombi klozet s hlubokým splachováním odpad vodorovný včetně výměny roháčku a výměny hadice	soubor	1,000			2024 01
30	K	725820801	Demontáž baterie nástěnné do G 3 / 4	soubor	1,000			2024 01
31	K	725820802	Demontáž baterie stojánkové do jednoho otvoru	soubor	1,000			2024 01
32	K	725822613	Baterie umyvadlová stojánková páková s výpustí	soubor	1,000			2024 01
33	K	725831312	Baterie vanová nástěnná páková s příslušenstvím a pevným držákem	soubor	1,000			2024 01
34	K	998725202	Přesun hmot procentní pro zařizovací předměty v objektech v přes 6 do 12 m	%	1,000			2024 01
D 734			Ústřední vytápění - armatury					
35	K	734-pc 2	Výměna termohlavic	soubor	4,000			
36	K	998734202	Přesun hmot procentní pro armatury v objektech v přes 6 do 12 m	%	1,000			2024 01
D 741			Elektroinstalace - silnoproud					
37	K	741110001	Montáž trubka plastová tuhá D přes 16 do 23 mm uložená pevně	m	10,000			2024 01
38	M	34571092	trubka elektroinstalační tuhá z PVC D 17,4/20 mm, délka 3m	m	10,500			2024 01
VV					10*1,05 *Přepočtené koeficientem množství	10,500		
39	K	741111801	Demontáž trubky plastové tuhé D do 50 mm uložené pevně	m	10,000			2024 01
40	K	741112001	Montáž krabice zapuštěná plastová kruhová	kus	25,000			2024 01
41	M	34571457	krabice pod omítku PVC odbočná kruhová D 70mm s víčkem	kus	20,000			2024 01
42	M	34571458	krabice pod omítku PVC odbočná kruhová D 100mm s víčkem	kus	5,000			2024 01
43	K	741122611	Montáž kabel Cu plný kulatý žíla 3x1,5 až 6 mm2 uložený pevně (např. CYKY)	m	250,000			2024 01
44	M	34111030	kabel instalační jádro Cu plné izolace PVC plášť PVC 450/750V (CYKY) 3x1,5mm2	m	138,000			2024 01
VV					120*1,15 *Přepočtené koeficientem množství	138,000		
45	M	34111036	kabel instalační jádro Cu plné izolace PVC plášť PVC 450/750V (CYKY) 3x2,5mm2	m	149,500			2024 01
VV					130*1,15 *Přepočtené koeficientem množství	149,500		
46	K	741122641	Montáž kabel Cu plný kulatý žíla 5x1,5 až 2,5 mm2 uložený pevně (např. CYKY)	m	7,000			2024 01
47	M	34111090	kabel instalační jádro Cu plné izolace PVC plášť PVC 450/750V (CYKY) 5x4mm2	m	8,050			2024 01
VV					7*1,15 *Přepočtené koeficientem množství	8,050		
48	K	741123811	Demontáž kabel Cu plný kulatý žíla 2x1,5 až 6 mm2, 3x1,5 až 10 mm2, 4x1,5 až 10 mm2, 5x1,5 až 6 mm2, 7x1,5 až 4 mm2, 12x1,5 mm2 uložený pevně	m	150,000			2024 01
49	K	741130001	Ukončení vodič izolovaný do 2,5 mm2 v rozváděči nebo na přístroji	kus	90,000			2024 01
50	K	741130003	Ukončení vodič izolovaný do 4 mm2 v rozváděči nebo na přístroji	kus	10,000			2024 01
51	K	7411-pc1	Úprava rozvaděče vč. výstroje	sada	1,000			
52	K	7413100011	Montáž spínač nástěnný 1-jednopolový prostředí normální se zapojením vodičů	kus	3,000			
53	M	34535015	přístroj spínače zapustného jednopólového s krytem řazení 1	kus	3,000			2024 01
54	M	34535073	přepínač nástěnný sériový, řazení 5, IP44, bezšroubové svorky	kus	3,000			2024 01
55	K	741310021	Montáž přepínač nástěnný 5-sériový prostředí normální se zapojením vodičů	kus	3,000			2024 01
56	K	741310022	Montáž přepínač nástěnný 6-střídavý prostředí normální se zapojením vodičů	kus	2,000			2024 01
57	M	345350181	přístroj přepínače zápusného střídavého s krytem, řazení 6	kus	2,000			2024 01
58	K	7413118031	Demontáž spínačů nástěnných normálních do 10 A bezšroubových bez zachování funkčnosti do 2 svorek	kus	8,000			
59	K	7413130011	Montáž zásuvka (polo)zapuštěná bezšroubové připojení 2P+PE se zapojením vodičů	kus	2,000			

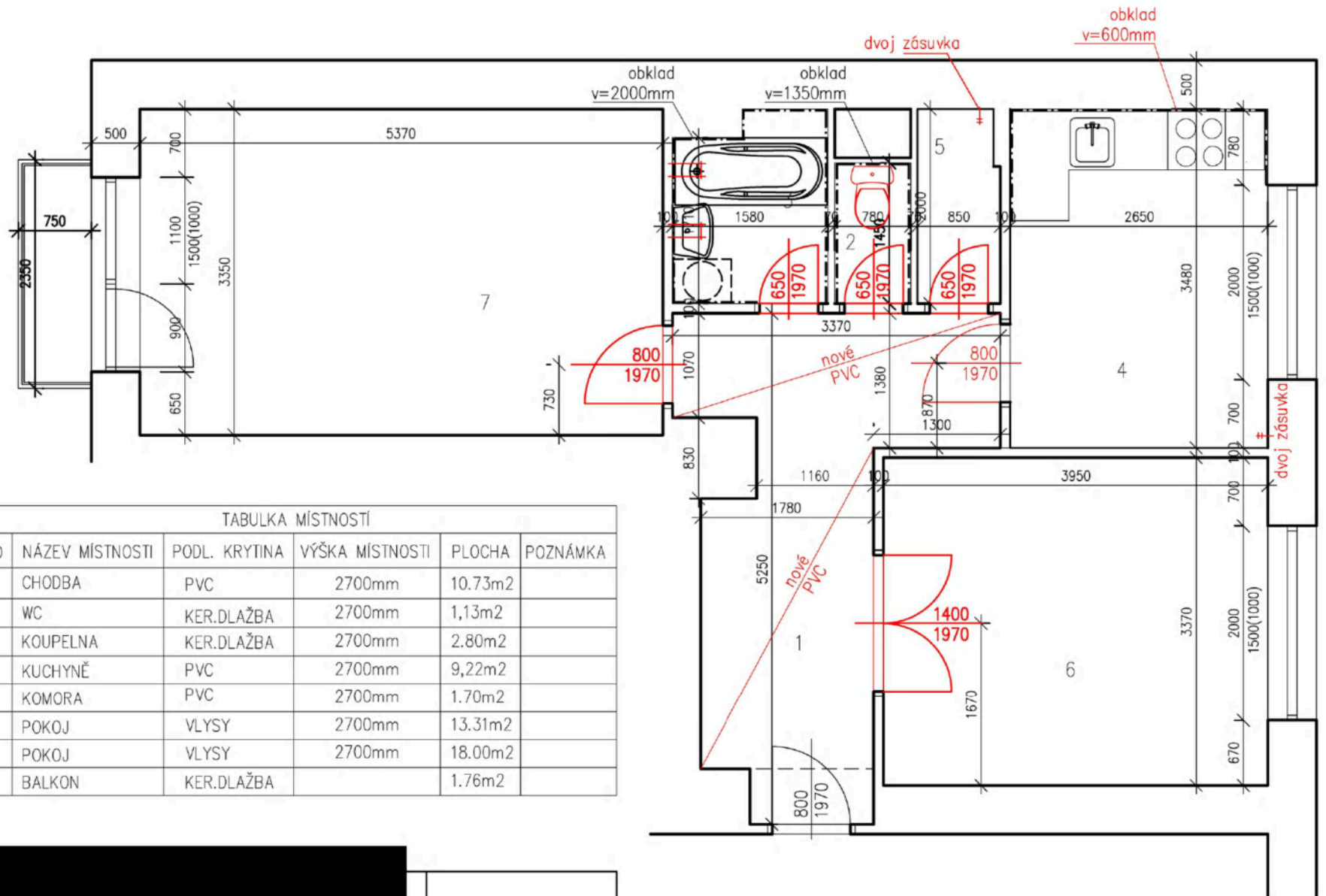
PČ	Typ	Kód	Popis	MJ	Množství	Cena [CZK]	Cena celkem [CZK]	Cenová soustava
60	M	34555241	přístroj zásuvky zápuštné jednonásobné, krytka s clonkami, bezšroubové svorky	kus	2,000			S 2024 01
61	K	7413130031	Montáž zásuvka (polo)zapuštěná bezšroubové připojení 2x(2P+PE) dvojnásobná se zapojením vodičů	kus	14,000			
62	M	34555238	zásuvka zápuštná dvojnásobná, šroubové svorky	kus	14,000			S 2024 01
63	K	7413158131	Demontáž zásuvek domovních normální prostředí do 16A zapuštěných bezšroubových bez zachování funkčnosti 2P+PE	kus	16,000			
64	K	741330335	Montáž ovladač tlačítkový vestavný-objímka se žárovkou	kus	3,000			S 2024 01
65	M	34512200	objímka žárovky E14 svorcová 1253-040 termoplast	kus	3,000			S 2024 01
66	M	34774102	žárovka LED E27/6W	kus	3,000			S 2024 01
67	K	741371841	Demontáž svítidla interiérového se standardní patiči nebo int. zdrojem LED přisazeného stropního do 0,09 m2 bez zachování funkčnosti	kus	8,000			S 2024 01
68	K	741370003	Montáž svítidlo žárovkové bytové stropní přisazené 2 zdroje	kus	5,000			S 2024 01
69	K	741-pc 1	svítidlo bytové žárovkové stropní, stěnové včetně svět.zdrojů a recykl.poplatku	kus	5,000			
70	K	741810001	Celková prohlídka elektrického rozvodu a zařízení do 100 000,- Kč	kus	1,000			S 2024 01
71	K	741811011	Kontrola rozvaděč nn silový hmotnosti do 200 kg	kus	1,000			S 2024 01
72	K	7419-pc 3	úprava schodišťového rozvaděče	sada	1,000			
73	K	7419-pc 4	Pomocný instalační materiál (svorky, sádra, aj.)	kus	1,000			
74	K	7419-pc 5	odvoz a likvidace demont.hmot	sada	1,000			
75	K	998741202	Přesun hmot procentní pro silnoproud v objektech v přes 6 do 12 m	%	1,000			S 2024 01
D 742			Elektroinstalace - slaboproud					
76	K	742-pc 1	Výměna zvonku	kus	1,000			
77	K	998742202	Přesun hmot procentní pro slaboproud v objektech v do 12 m	%	1,000			S 2024 01
D 766			Konstrukce truhlářské					
78	K	766695212	Montáž truhlářských prahů dveří jednokřídlových	kus	5,000			S 2024 01
79	M	61187116	práh dveřní dřevěný dubový tl 20mm dl 620mm vč.nátěru	kus	5,000			S 2024 01
80	K	766695233	Montáž truhlářských prahů dveří dvoukřídlových	kus	1,000			S 2024 01
81	M	61187261	práh dveřní dřevěný dubový tl 20mm cca dl 1400mm vč.nátěru	kus	1,000			S 2024 01
82	K	766-pc03	Očištění a seřízení oken a balkonových dveří	sada	4,000			
83	K	766-pc06	Výměna dveří 65/197 včetně výměny kování, klik a zámku a osazení větracích mřížek, -přeměřit na stavbě, odvoz starých	sada	3,000			
84	K	766-pc07	Výměna dveří prosklených 80/197 včetně výměny kování, klik a zámku, -přeměřit na stavbě, odvoz starých	sada	2,000			
85	K	766-pc08	Výměna dveří prosklených 140/197-budou symetrické 80+60/1970cm včetně výměny kování, klik a zámku, -přeměřit na stavbě, odvoz starých	sada	1,000			
86	K	998766202	Přesun hmot procentní pro kce truhlářské v objektech v přes 6 do 12 m	%	1,000			S 2024 01
D 775			Podlahy skládané					
87	K	775411820	Demontáž soklíků nebo lišt dřevěných připevňovaných vruty do suti	m	18,500			S 2024 01
88	K	775-pc 1	Vyčištění parket-pokoj č.6,7	m	32,700			
			vv 14,3+18,4		32,700			
89	K	775-pc 2	Zakrytí parket-pokoj č.6,7	m	32,700			
			vv 14,3+18,4		32,700			
90	K	998775202	Přesun hmot procentní pro podlahy skládané v objektech v přes 6 do 12 m	%	1,000			S 2024 01
D 776			Podlahy povlakové					
91	K	776111115	Broušení podkladu povlakových podlah před litím stěrky	m2	10,600			S 2024 01
			vv "1"10,6		10,600			
92	K	776111311	Vysátí podkladu povlakových podlah	m2	10,600			S 2024 01
			vv 10,6		10,600			
93	K	776121112	Vodou ředitelná penetrace savého podkladu povlakových podlah	m2	12,630			S 2024 01
94	K	776131111	Vyztužení podkladu povlakových podlah armovacím pletivem ze skelných vláken	m2	10,600			S 2024 01
			vv "1"10,6		10,600			

PČ	Typ	Kód	Popis	MJ	Množství	J.cena [CZK]	Cena celkem [CZK]	Cenová soustava
95	K	776141112	Stěrka podlahová nivelační pro vyrovnání podkladu povlakových podlah pevnosti 20 MPa tl přes 3 do 5 mm	m2	10,600			RS 2024 01
96	K	776201814	Demontáž povlakových podlahovin volně položených podlepených páskou	m2	10,600			RS 2024 01
97	K	776221111	Lepení pásů z PVC standardním lepidlem	m2	10,600			RS 2024 01
	VV		10,6			10,600		
98	M	284-pc 1	krytina podlahová pvc	m2	11,660			
	VV		10,6*1,1 *Přepočtené koeficientem množství			11,660		
99	K	776223112R	Spoj povlakových podlahovin z PVC svařováním za studena	m	5,000			
100	K	776421111R	Montáž a dod.obvodových lišt lepením	m	18,500			
	VV		(5,25+3,4+0,6)*2			18,500		
101	K	998776202	Přesun hmot procentní pro podlahy povlakové v objektech v přes 6 do 12 m	%	1,000			RS 2024 01
D 783			Dokončovací práce - nátěry					
102	K	783301311	Odmaštění zámečnických konstrukcí vodou ředitelným odmašťovačem	m2	7,275			RS 2024 01
	VV		4,8*0,25*2+4,7*0,25*3+5,4*0,25			7,275		
103	K	783306801	Odstranění nátěru ze zámečnických konstrukcí obroušením	m2	7,275			RS 2024 01
	VV		7,275			7,275		
104	K	783314101	Základní jednonásobný syntetický nátěr zámečnických konstrukcí	m2	7,275			RS 2024 01
105	K	783315101	Mezinátěr jednonásobný syntetický standardní zámečnických konstrukcí	m2	7,275			RS 2024 01
106	K	783317101	Krycí jednonásobný syntetický standardní nátěr zámečnických konstrukcí	m2	7,275			RS 2024 01
D 784			Dokončovací práce - malby a tapety					
107	K	784121001	Oškrabání malby v místnostech v do 3,80 m	m2	266,259			RS 2024 01
	VV		10,6+2,8+1,15+1,7+9,22+13,3+18			56,770		
	VV		Mezisoučet			56,770		
	VV		(5,25+3,37+0,6)*2*2,75			50,710		
	VV		(1,58+1,7)*2*1,15+4			11,544		
	VV		(1,45+0,8)*2*1,25+4			9,625		
	VV		(0,85+2,0)*2*2,75			15,675		
	VV		(2,65+3,48)*2*2,75			33,715		
	VV		(3,95+3,37+5,37+3,35)*2*2,75			88,220		
	VV		Mezisoučet			209,489		
	VV		Součet			266,259		
108	K	784121011	Rozmývání podkladu po oškrabání malby v místnostech v do 3,80 m	m2	266,259			RS 2024 01
109	K	784181101	Základní akrylátová jednonásobná bezbarvá penetrace podkladu v místnostech v do 3,80 m	m2	266,259			RS 2024 01
110	K	784221101	Dvojnásobné bílé malby ze směsí za sucha době otěruvzdorných v místnostech do 3,80 m	m2	266,259			RS 2024 01
D HZS			Hodinové zúčtovací sazby					
111	K	HZS2211	Hodinová zúčtovací sazba instalatér	hod	5,000			RS 2024 01
	VV		"drobné pomocné instalatérské práce"5			5,000		
	VV		Součet			5,000		
112	K	HZS2231	Hodinová zúčtovací sazba elektrikář	hod	7,000			RS 2024 01
	VV		"vyhledání napojných míst, prohlídka systému"2			2,000		
	VV		"drobné pomocné práce"5			5,000		
	VV		Součet			7,000		
D VRN			Vedlejší rozpočtové náklady					
D VRN3			Zařízení staveniště					
113	K	030001000	Zařízení staveniště 1%	sada	1,000			RS 2024 01
D VRN6			Územní vlivy					
114	K	060001000	Územní vlivy 2%	sada	1,000			RS 2024 01



TABULKA MÍSTNOSTÍ					
ČÍSLO	NÁZEV MÍSTNOSTI	PODL. KRYTINA	VÝŠKA MÍSTNOSTI	PLOCHA	POZNÁMKA
1	CHODBA	KOBEREC	2700mm	10.73m ²	
2	WC	KER.DLAŽBA	2700mm	1,13m ²	
3	KOUPELNA	KER.DLAŽBA	2700mm	2.80m ²	
4	KUCHYNĚ	PVC	2700mm	9,22m ²	
5	KOMORA	PVC	2700mm	1.70m ²	
6	POKOJ	VLYSY	2700mm	13.31m ²	
7	POKOJ	VLYSY	2700mm	18.00m ²	
8	BALKON	KER.DLAŽBA		1.76m ²	

Zodp.projekta	[REDACTED]				
Vypracovala	[REDACTED]				
Investor	Statutární město Brno, Městská část Královo Pole, Palackého třída 59, 612 93				
Akce	OPRAVA BYTU Kosmova 11b, byt č.8 612 93, Brno				
Obsah	PŮDORYS STÁVAJÍCÍ	Datum	06.2024	Měřítko	Číslo.výkr.
				1:50	1



TABULKA MÍSTNOSTÍ					
ČÍSLO	NÁZEV MÍSTNOSTI	PODL. KRYTINA	VÝŠKA MÍSTNOSTI	PLOCHA	POZNÁMKA
1	CHODBA	PVC	2700mm	10.73m ²	
2	WC	KER.DLAŽBA	2700mm	1,13m ²	
3	KOUPELNA	KER.DLAŽBA	2700mm	2.80m ²	
4	KUCHYNĚ	PVC	2700mm	9,22m ²	
5	KOMORA	PVC	2700mm	1.70m ²	
6	POKOJ	VLYSY	2700mm	13.31m ²	
7	POKOJ	VLYSY	2700mm	18.00m ²	
8	BALKON	KER.DLAŽBA		1.76m ²	

Zodp.projektant			
Vypracovala			
Investor	Statutární město Brno, Městská část Královo Pole, Palackého třída 59, 612 93		
Akce	OPRAVA BYTU Kosmova 11b, byt č.8 612 93, Brno		
Obsah	PŮDORYS NOVÝ ST.	Datum	06.2024
			1:50
			2