

Smlouva o uzavření budoucí smlouvy o zřízení služebnosti č. SMSMLO/00040/2024 č. TMCZ: [25031/bVB9/FTTH-000/2024](#)

Smluvní strany:

Město Kralupy nad Vltavou

zastoupené: Liborem Lesákem, starostou
se sídlem: Palackého nám. 1, 278 01 Kralupy nad Vltavou
IČO: 00236977
DIČ: CZ00236977
bankovní spojení: [REDACTED]
číslo účtu: [REDACTED]

plátce DPH
povinný subjekt pro registr smluv

(dále jen „budoucí povinný“)

a

T-Mobile Czech Republic a.s.

se sídlem: Praha 4, Tomášova 2144/1, 148 00
zastoupená: [REDACTED]
IČ: 64949681
DIČ: CZ6494 9681
zápis v OR: Městský soud v Praze, oddíl B., vložka 3787
bankovní spojení: [REDACTED]
číslo účtu: [REDACTED]

plátce DPH

(dále jen „budoucí oprávněný“)

(budoucí povinný a budoucí oprávněný dále společně také „smluvní strany“ nebo jednotlivě „smluvní strana“)

uzavírají v souladu s ustanovením § 1785 a násl. a § 1257 a násl. zákona č. 89/2012 Sb., občanský zákoník (dále jen „občanský zákoník“) jakož i v souladu s ustanovením § 104 zákona č. 127/2005 Sb., o elektronických komunikacích, ve znění pozdějších předpisů (dále jen „ZEK“) tuto

smlouvu o smlouvě budoucí o zřízení služebnosti

(dále jen „Smlouva“)

Smluvní strany, vědomy si svých závazků v této Smlouvě obsažených a s úmyslem být touto Smlouvou vázány, dohodly se na následujícím znění Smlouvy:

Čl. I

Úvodní ustanovení

- 1.1 Budoucí povinný prohlašuje, že je právnickou osobou řádně založenou a existující podle českého právního řádu, splňuje veškeré podmínky a požadavky v této Smlouvě stanovené a je oprávněn tuto Smlouvu uzavřít a řádně plnit závazky v ní obsažené.



- 1.2 Budoucí oprávněný prohlašuje, že je právnickou osobou řádně založenou a existující podle českého právního řádu, splňuje veškeré podmínky a požadavky v této Smlouvě stanovené a je oprávněn tuto Smlouvu uzavřít a řádně plnit závazky v ní obsažené.
- 1.3 Každá ze smluvních stran prohlašuje, že není v úpadku ani v likvidaci, nebylo vůči ní zahájeno trestní řízení, ani insolvenční řízení.
- 1.4 Budoucí povinný je výlučným vlastníkem následujících nemovitostí:

p.p.č.	Vlastník	LV	druh pozemku	Využití	Délka nové trasy	Služebnost	Katastrální území
149/13	Město Kralupy nad Vltavou, Palackého nám. 1, 27801 Kralupy nad Vltavou	10001	ostatní plocha	ostatní komunikace	2 m	1,0 m ²	Kralupy nad Vltavou [672718]
576/3	Město Kralupy nad Vltavou, Palackého nám. 1, 27801 Kralupy nad Vltavou	10001	ostatní plocha	ostatní komunikace	3 m	1,5 m ²	Kralupy nad Vltavou [672718]
187/63	Město Kralupy nad Vltavou, Palackého nám. 1, 27801 Kralupy nad Vltavou	10001	ostatní plocha	ostatní komunikace	10 m	5,0 m ²	Kralupy nad Vltavou [672718]
187/62	Město Kralupy nad Vltavou, Palackého nám. 1, 27801 Kralupy nad Vltavou	10001	ostatní plocha	ostatní komunikace	138 m	69,0 m ²	Kralupy nad Vltavou [672718]
187/58	Město Kralupy nad Vltavou, Palackého nám. 1, 27801 Kralupy nad Vltavou	10001	ostatní plocha	ostatní komunikace	28 m	14,0 m ²	Kralupy nad Vltavou [672718]
187/60	Město Kralupy nad Vltavou, Palackého nám. 1, 27801 Kralupy nad Vltavou	10001	ostatní plocha	zeleň	86 m	43,0 m ²	Kralupy nad Vltavou [672718]
187/61	Město Kralupy nad Vltavou, Palackého	10001	ostatní plocha	ostatní komunikace	96 m	48,0 m ²	Kralupy nad Vltavou [672718]

	nám. 1, 27801 Kralupy nad Vltavou							
187/74	Město Kralupy nad Vltavou, Palackého nám. 1, 27801 Kralupy nad Vltavou	10001	ostatní plocha	ostatní komunikace	3 m	1,5 m ²	Kralupy nad Vltavou [672718]	
187/73	Město Kralupy nad Vltavou, Palackého nám. 1, 27801 Kralupy nad Vltavou	10001	ostatní plocha	ostatní komunikace	66 m	33,0 m ²	Kralupy nad Vltavou [672718]	
93/79	Město Kralupy nad Vltavou, Palackého nám. 1, 27801 Kralupy nad Vltavou	10001	ostatní plocha	ostatní komunikace	96 m	48,0 m ²	Mikovice u Kralup nad Vltavou [672742]	
93/40	Město Kralupy nad Vltavou, Palackého nám. 1, 27801 Kralupy nad Vltavou	10001	ostatní plocha	ostatní komunikace	97 m	48,5 m ²	Mikovice u Kralup nad Vltavou [672742]	
93/39	Město Kralupy nad Vltavou, Palackého nám. 1, 27801 Kralupy nad Vltavou	10001	ostatní plocha	zeleň	30 m	15,0 m ²	Mikovice u Kralup nad Vltavou [672742]	
87/1	Město Kralupy nad Vltavou, Palackého nám. 1, 27801 Kralupy nad Vltavou	10001	ostatní plocha	ostatní komunikace	20 m	10,0 m ²	Mikovice u Kralup nad Vltavou [672742]	
88/67	Město Kralupy nad Vltavou, Palackého nám. 1, 27801 Kralupy nad Vltavou	10001	ostatní plocha	ostatní komunikace	12 m	6,0 m ²	Mikovice u Kralup nad Vltavou [672742]	
83/4	Město Kralupy nad Vltavou, Palackého nám. 1, 27801 Kralupy nad Vltavou	10001	ostatní plocha	ostatní komunikace	34 m	17,0 m ²	Mikovice u Kralup nad Vltavou [672742]	

88/65	Město Kralupy nad Vltavou, Palackého nám. 1, 27801 Kralupy nad Vltavou	10001	zahrada		44 m	22,0 m ²	Mikovice u Kralup nad Vltavou [672742]
81/6	Město Kralupy nad Vltavou, Palackého nám. 1, 27801 Kralupy nad Vltavou	10001	ostatní plocha	jiná plocha	16 m	8,0 m ²	Mikovice u Kralup nad Vltavou [672742]
81/2	Město Kralupy nad Vltavou, Palackého nám. 1, 27801 Kralupy nad Vltavou	10001	orná půda		63 m	31,5 m ²	Mikovice u Kralup nad Vltavou [672742]
559/8	Město Kralupy nad Vltavou, Palackého nám. 1, 27801 Kralupy nad Vltavou	10001	ostatní plocha	ostatní komunikace	7 m	3,5 m ²	Mikovice u Kralup nad Vltavou [672742]
559/7	Město Kralupy nad Vltavou, Palackého nám. 1, 27801 Kralupy nad Vltavou	10001	ostatní plocha	ostatní komunikace	40 m	20,0 m ²	Mikovice u Kralup nad Vltavou [672742]
559/2	Město Kralupy nad Vltavou, Palackého nám. 1, 27801 Kralupy nad Vltavou	10001	ostatní plocha	ostatní komunikace	66 m	33,0 m ²	Mikovice u Kralup nad Vltavou [672742]
88/46	Město Kralupy nad Vltavou, Palackého nám. 1, 27801 Kralupy nad Vltavou	10001	ostatní plocha	ostatní komunikace	133 m	66,5 m ²	Mikovice u Kralup nad Vltavou [672742]
88/60	Město Kralupy nad Vltavou, Palackého nám. 1, 27801 Kralupy nad Vltavou	10001	ostatní plocha	ostatní komunikace	75 m	37,5 m ²	Mikovice u Kralup nad Vltavou [672742]
558/1	Město Kralupy nad Vltavou, Palackého nám. 1, 27801	10001	ostatní plocha	ostatní komunikace	31 m	15,5 m ²	Mikovice u Kralup nad Vltavou [672742]

	Kralupy nad Vltavou						
89/33	Město Kralupy nad Vltavou, Palackého nám. 1, 27801 Kralupy nad Vltavou	10001	ostatní plocha	ostatní komunikace	119 m	59,5 m ²	Mikovice u Kralup nad Vltavou [672742]
367/87	Město Kralupy nad Vltavou, Palackého nám. 1, 27801 Kralupy nad Vltavou	10001	ostatní plocha	ostatní komunikace	2 m	1,0 m ²	Mikovice u Kralup nad Vltavou [672742]
367/89	Město Kralupy nad Vltavou, Palackého nám. 1, 27801 Kralupy nad Vltavou	10001	ostatní plocha	jiná plocha	4 m	2,0 m ²	Mikovice u Kralup nad Vltavou [672742]
367/66	Město Kralupy nad Vltavou, Palackého nám. 1, 27801 Kralupy nad Vltavou	10001	ostatní plocha	ostatní komunikace	33 m	16,5 m ²	Mikovice u Kralup nad Vltavou [672742]
367/21	Město Kralupy nad Vltavou, Palackého nám. 1, 27801 Kralupy nad Vltavou	10001	ostatní plocha	jiná plocha	44 m	22,0 m ²	Mikovice u Kralup nad Vltavou [672742]
367/22	Město Kralupy nad Vltavou, Palackého nám. 1, 27801 Kralupy nad Vltavou	10001	ostatní plocha	jiná plocha	42 m	21,0 m ²	Mikovice u Kralup nad Vltavou [672742]
367/14	Město Kralupy nad Vltavou, Palackého nám. 1, 27801 Kralupy nad Vltavou	10001	ovocný sad		98 m	49,0 m ²	Mikovice u Kralup nad Vltavou [672742]

zapsaných na LV č. 10001; jež se nachází v obci Kralupy nad Vltavou, katastrálním území Kralupy nad Vltavou [672718], Mikovice u Kralup nad Vltavou [672742], a jež jsou zapsány v katastru nemovitostí vedeném Katastrálním úřadem pro Středočeský kraj, Katastrální pracoviště Mělník (dále jen „**Dotčené pozemky**“).

- 1.5 Budoucí oprávněný je oprávněn podle příslušných ustanovení ZEK zřizovat a provozovat nadzemní a podzemní vedení komunikační sítě. Budoucí oprávněný má zájem vybudovat na části Dotčených pozemků komunikační síť, která bude podzemní stavbou pod označením „FIS_FTTH_CZ_2879_25031_00414_Kralupy_D“ (dále jen „**Stavba**“), přičemž rozsah Stavby na Dotčených pozemcích je předběžně vymezen v Příloze č. 1. Přesný rozsah a umístění Stavby na Dotčených pozemcích bude dána až Geometrickým plánem.
- 1.6 Budoucí povinný prohlašuje, že si je vědom skutečnosti, že Stavba na Dotčených pozemcích je nedílnou součástí nově budované komunikační sítě budoucího oprávněného, s jejímž rozsahem byl budoucí povinný seznámen.
- 1.7 Budoucí povinný hodlá zatížit část Dotčených pozemků služebností ve prospěch budoucího oprávněného za podmínek stanovených v této Smlouvě.

Čl. II **Účel Smlouvy**

- 2.1 Účelem této Smlouvy je dohoda smluvních stran na podmínkách umístění a provozu Stavby na Dotčených pozemcích v souladu s ustanovením § 104 ZEK a v rozsahu sjednaném v této Smlouvě.

Čl. III **Předmět Smlouvy**

- 3.1 Předmětem této Smlouvy je závazek smluvních stran uzavřít smlouvu o zřízení služebnosti na Dotčených pozemcích ve znění, které tvoří Přílohu č. 2 této Smlouvy (dále jen „**budoucí smlouva**“), a to nejpozději do šedesáti (60) dnů od doručení písemné výzvy budoucího oprávněného.
- 3.2 Budoucí oprávněný vyzve budoucího povinného k uzavření budoucí smlouvy po schválení geometrického plánu Katastrálním úřadem pro Středočeský kraj, kterým bude zaměřena Stavba, čímž bude přesně vymezen rozsah služebnosti, která je předmětem budoucí smlouvy (dále jen „**Geometrický plán**“). S písemnou výzvou dle předchozí věty je budoucí oprávněný povinen předložit návrh budoucí smlouvy o zřízení služebnosti, a to ve znění dle vzoru, který tvoří Přílohu č. 2 této Smlouvy. Budoucí povinný se zavazuje uzavřít předloženou budoucí smlouvu do šedesáti (60) dnů od doručení písemné výzvy budoucího oprávněného k jejímu uzavření, nejpozději však do lhůty stanovené v odst. 3.1 této Smlouvy. Dále je budoucí oprávněný povinen spolu s písemnou výzvou k uzavření budoucí smlouvy předložit Geometrický plán pro vyznačení služebnosti a znalecký posudek na ocenění služebnosti. Vyhotovení a uhrazení nákladů na vytvoření Geometrického plánu a znaleckého posudku na ocenění služebnosti zajistí budoucí oprávněný.

- 3.3 Smluvní strany se dohodly, že za zřízení Věcného břemene bude Budoucí povinné na základě Vlastní smlouvy vyplacena jednorázová náhrada stanovená na základě zjednodušeného ocenění věcného břemene podle §39a) a §39b) oceňovací vyhlášky č. 488/2020 Sb. Pro výpočet bude využita aplikace ebremena.cz. V případě, že by tato aplikace nepočítala cenu v souladu s §39a) a §39b) oceňovací vyhlášky č. 488/2020 Sb., pak výpočet stanoví soudní znalec znaleckým posudkem. K této částce bude připočtena daň z přidané hodnoty dle zákonné sazby platné ke dni uskutečnění platby. Přesná výše úhrady bude vyčíslena po dokončení stavby na základě rozsahu, stanoveného geometrickým plánem. Jednorázová náhrada bude vyplacena Budoucí povinné po provedení vkladu Věcného břemene do katastru nemovitostí za podmínek stanovených Budoucí smlouvou.
- 3.4 Smluvní strany se zavazují učinit veškeré kroky nezbytné pro uzavření budoucí smlouvy a zavazují se vzájemně si poskytnout k tomu veškerou potřebnou součinnost.
- 3.5 Budoucí povinný tímto výslovně uděluje souhlas s realizací, umístěním a provozem Stavby na Dotčených pozemcích po dobu, než bude uzavřena budoucí smlouva mezi smluvními stranami, a to za podmínek dále uvedených ve Smlouvě.
- 3.6 Smluvní strany se dohodly, že na základě Smlouvy je budoucí oprávněný oprávněn žádat příslušné orgány státní správy a samosprávy o vydání rozhodnutí a opatření potřebných k realizaci Stavby na Dotčených pozemcích a po obdržení potřebných rozhodnutí a opatření realizovat Stavbu. Budoucí povinný touto Smlouvou zmocňuje budoucího oprávněného k provedení veškerých procesních úkonů potřebných k vydání těchto rozhodnutí a opatření a zavazuje se na výzvu budoucího oprávněného udělit mu zvláštní plnou moc v písemné formě.
- 3.7 Budoucí oprávněný se zavazuje realizovat předmětnou stavbu na dotčených pozemcích dle schválené projektové dokumentace předložené ke stavebnímu řízení, v souladu s platnými právními předpisy a technickými normami, zejména uložením zařízení do příslušné hloubky a zajištění ochrany uloženého zařízení a to tak, aby při stavbě a stavebních úpravách konstrukce komunikace nebylo nutné zařízení překládat či jinak chránit.
- 3.8 V případě, kdy strana oprávněná z věcného břemene neprovedla uložení kabelového vedení a jeho příslušenství dle schválené projektové dokumentace ke stavebnímu řízení, v souladu se stavebním rozhodnutím a v souladu s příslušnými právními předpisy a technickými normami, zejména uložením zařízení do příslušné hloubky a zajištění ochranného uloženého zařízení, a tato skutečnost vyvolá potřebu realizovat nápravná opatření, tak strana oprávněná z věcného břemene je povinná tato opatření organizačně zajistit a finančně uhradit.
- 3.9 V případě záměru ze strany povinné z věcného břemene realizovat v budoucnu stavební akce, které se budou týkat nemovitostí uvedených v čl. II této smlouvy a vyvolají potřebu překládky předmětného kabelového vedení a jeho příslušenství, bude tato překládka organizačně a finančně zajištěna stranou oprávněnou z věcného břemene a finanční náklady s tím spojené budou účtovány straně povinné dle §47, zákona č.458/2000 sb.

Čl. IV

Práva a povinnosti smluvních stran

- 4.1 Smluvní strany se dohodly, že ode dne uzavření této Smlouvy je budoucí oprávněný oprávněn podávat jménem budoucího povinného veškeré návrhy a žádosti související s plánovanou výstavbou Stavby na Dotčených pozemcích, které jsou nezbytné v rámci stavebního řízení vůči orgánům státní správy
- 4.2 Budoucí povinný prohlašuje, že byl s investičním záměrem budoucího oprávněného s realizací a provozem Stavby seznámen a souhlasí s ním a nemá proti němu námitek.
- 4.3 Budoucí povinný se zavazuje předat Dotčené pozemky budoucímu oprávněnému ve stavu umožňujícím realizaci Stavby do pěti (5) dnů ode dne obdržení výzvy budoucího oprávněného.

Čl. V

Zpracování osobních údajů

- 5.1 V souvislosti s uzavřením a plněním Smlouvy dochází ke zpracování osobních údajů fyzické osoby jednající za druhou smluvní stranu nebo fyzické osoby zapojené do procesu plnění smlouvy (dále společně jako „**Subjekt údajů**“), a to pro účely:
 - 5.1.1 uzavírání a plnění smlouvy;
 - 5.1.2 vnitřní administrativní potřeby;
 - 5.1.3 ochrana majetku a osob;
 - 5.1.4 ochrana právních nároků;
 - 5.1.5 tvorba statistik a evidencí;
 - 5.1.6 plnění zákonných povinností.
- 5.2 Právními důvody ke zpracování jsou oprávněné zájmy (účely uvedené v bodech 5.1.1 až 5.1.5) a plnění právních povinností (účel uvedený v bodě 5.1.6) správce.
- 5.3 Zpracovávanými osobními údaji jsou identifikační a kontaktní údaje, pracovní či korporátní zařazení a záznamy komunikace. V případě přístupu do informačních systémů správce, jsou zpracovávány další údaje, o čemž bude Subjekt údajů poučen v rámci přidělení přístupu.
- 5.4 Smluvní strany se zavazují informovat Subjekt údajů (své zaměstnance, pracovníky atp.) o tom, že jejich údaje jsou druhou smluvní stranou, která je v pozici správce, zpracovávány, a to zejména v rozsahu čl. 13 a násl. nařízení Evropského parlamentu a Rady (EU) č. 2016/679.

Čl. VI

Ukončení Smlouvy

- 6.1 Smluvní strany se dohodly, že od této Smlouvy lze odstoupit v následujících případech:
 - 6.1.1 nedojde-li dle Geometrického plánu k dotčení nebo omezení Dotčených pozemků Stavbou;

- 6.1.2 nebude-li Stavba realizována z důvodu, že Stavbu, jak byla navržena, realizovat nelze;
 - 6.1.3 nedojde-li k uzavření budoucí smlouvy dle této Smlouvy do šedesáti (60) dnů ode dne doručení výzvy k uzavření budoucí smlouvy budoucímu povinnému, je oprávněn odstoupit od této Smlouvy pouze budoucí oprávněný; a
 - 6.1.4 nezahájí-li budoucí oprávněný nezbytnou přípravu na realizaci Stavby do tří (3) let od podpisu této Smlouvy, je oprávněn odstoupit od této Smlouvy pouze budoucí povinný.
- 6.2 Odstoupením se Smlouva ruší s účinky ex nunc, přičemž toto odstoupení je účinné doručením písemného projevu této vůle jedné smluvní strany druhé smluvní straně.

Čl. VII

Rozhodné právo a řešení sporů

- 7.1 Práva a povinnosti smluvních stran vyplývající z této Smlouvy se řídí právními předpisy českého právního řádu.
- 7.2 Smluvní strany se zavazují vyvinout maximální úsilí k odstranění vzájemných sporů vzniklých na základě Smlouvy nebo v souvislosti s ní, včetně sporů o její výklad či platnost a usilovat o smírné vyřešení těchto sporů nejprve prostřednictvím jednání kontaktních osob nebo pověřených zástupců, a to na základě výzvy k jednání učiněné písemně a adresované druhé smluvní straně, ve které bude dostatečně podrobně vymezen předmět konkrétního případného sporu.
- 7.3 Veškeré spory, které se smluvními stranám nepodaří vyřešit smírnou cestou, budou řešeny věcně příslušným soudem České republiky. Nestanoví-li zákon výlučnou místní příslušnost soudu, dohodly se smluvní strany, že pro všechny spory vyplývající z této Smlouvy bude místně příslušným obecný soud budoucího oprávněného.

Čl. VIII

Závěrečná ustanovení

- 8.1 Tato Smlouva nabývá platnosti dnem podpisu oběma smluvními stranami a účinnosti dnem zveřejnění Smlouvy v registru smluv dle zákona č. 340/2015 Sb., o registru smluv, ve znění pozdějších předpisů. Budoucí povinný se zavazuje, že Smlouvu uveřejní do třiceti (30) dnů ode dne podpisu Smlouvy oběma smluvními stranami, přičemž v rámci uveřejnění Smlouvy v registru smluv začerní veškeré osobní údaje v této Smlouvě obsažené. Tato Smlouva představuje úplnou dohodu smluvních stran o předmětu této Smlouvy.
- 8.2 Budoucí povinný se zavazuje, že Smlouvu uveřejní do třiceti (30) dnů ode dne podpisu Smlouvy oběma smluvními stranami, přičemž v rámci uveřejnění Smlouvy v registru smluv začerní veškeré osobní údaje v této Smlouvě obsažené.
- 8.3 Do okamžiku nabytí účinnosti budoucí smlouvy, je budoucí oprávněný oprávněn vstupovat na Dotčené pozemky v rozsahu stanoveném v budoucí smlouvě.
- 8.4 Pokud by se kterékoliv ustanovení této Smlouvy ukázalo být neplatným nebo nevynutitelným, nebo se jím stalo po uzavření této Smlouvy, pak tato skutečnost nepůsobí neplatnost ani nevynutitelnost ostatních ustanovení této Smlouvy,

nevyplývá-li z donucujících ustanovení právních předpisů jinak. Smluvní strany se zavazují bez zbytečného odkladu po výzvě kterékoliv strany takové neplatné či nevynutitelné ustanovení nahradit platným a vynutitelným ustanovením, které je svým obsahem nejbližší účelu neplatného či nevynutitelného ustanovení.

- 8.5 Obsah práv a povinností smluvních stran z této Smlouvy se vykládá v první řadě vždy podle jazykového vyjádření jednotlivých ustanovení této Smlouvy. K úmyslu jednajícího lze přihlídnout, jen není-li v rozporu s jazykovým vyjádřením a současně pokud jednající s tímto úmyslem prokazatelně seznámil druhou smluvní stranu ještě před uzavřením smlouvy. K tomu, co předcházelo uzavření smlouvy, se v takovém případě přihlíží, jen u dohod a smluv, na které tato Smlouva výslovně odkazuje a není-li to v rozporu s obsahem anebo smyslem a účelem této Smlouvy.
- 8.6 Kontaktními osobami jsou:
- 8.6.1 Za budoucího povinného:
- a) ve věcech smluvních:
- Martina Kučerová, tel. 3150739815, e-mail: martina.kucerova@mestokralupy.cz
- 8.6.2 Za budoucího oprávněného:
- a) ve věcech smluvních:
- [REDACTED]
- b) ve věcech technických:
- [REDACTED]
- Kontaktní osoby je možné měnit jednostranným oznámením příslušné smluvní strany prokazatelně doručeným druhé smluvní straně.
- 8.7 Smluvní strany prohlašují, že tato smlouva vyjadřuje jejich úplné a výlučné vzájemné ujednání týkající se daného předmětu této smlouvy. Okamžikem nabytí účinnosti této smlouvy pozbývají platnosti veškerá ústní a písemná ujednání mezi smluvními stranami, týkající se předmětu této smlouvy, s výjimkou dohod a smluv, na které tato smlouva výslovně odkazuje. Právní jednání smluvních stran z této smlouvy vyvolává jen ty právní následky, které jsou v ní vyjádřeny, jakož i právní následky plynoucí ze zákona.
- 8.8 Veškerá práva a povinnosti vyplývající z této Smlouvy přecházejí, pokud to povaha těchto práv a povinností nevylučuje, na právní nástupce smluvních stran, přičemž budoucí povinný se zavazuje převést práva a povinnosti vyplývající ze Smlouvy na nového vlastníka Dotčených pozemků. Budoucí povinný na sebe přebírá nebezpečí změny okolností.
- 8.9 Práva a povinnosti z této Smlouvy se promlčují za deset (10) let od jejich vzniku.
- 8.10 Budoucí povinná prohlašuje, že zřízení věcného břemene k Dotčeným nemovitostem bylo schváleno usnesením rady města Kralupy nad Vltavou, č. j. 24/10/5/7 dne 20.05.2024, ve smyslu ust. § 102 odst. 3., zák.č. 128/2000 sb., o obcích.
- 8.11 Tato Smlouva je uzavřena ve dvou (2) stejnopisech, z nichž každá strana obdrží po jednom (1) vyhotovení.



8.12 Nedílnou součástí Smlouvy tvoří tyto přílohy:

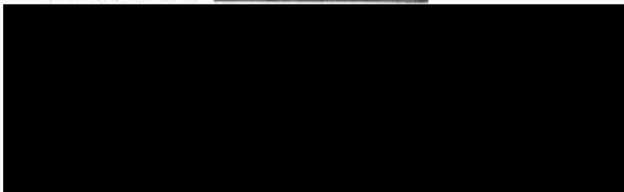
Příloha č. 1: Vyznačení Stavby na Dotčených pozemcích (situační nákres)

Příloha č. 2: Smlouva o zřízení služebnosti

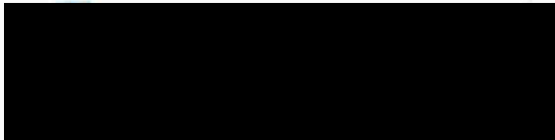
Smluvní strany prohlašují, že si tuto Smlouvu přečetly, že s jejím obsahem souhlasí a na důkaz toho k ní připojují svoje podpisy.

Budoucí oprávněný

V Praze dne 5-06-2024

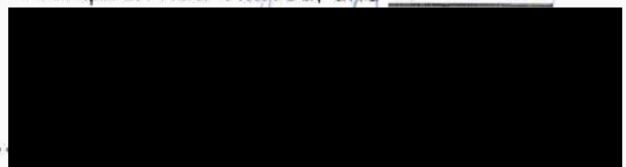


T-Mobile Czech Republic a.s.

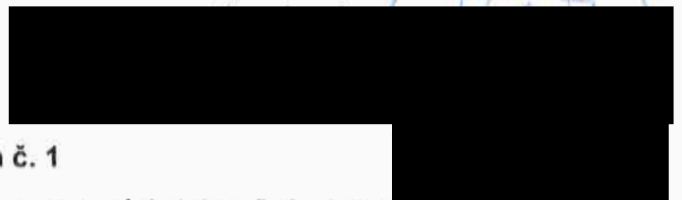


Budoucí povinný

V Kralupech nad Vltavou, dne 17.06.2024



Město Kralupy nad Vltavou



Příloha č. 1

Vyznačení Stavby na Dotčených pozemcích (situační nákres)

Smlouva o zřízení služebnosti

Smluvní strany:

Město Kralupy nad Vltavou

zastoupené: Liborem Lesákem, starostou
se sídlem: Palackého nám. 1, 278 01 Kralupy nad Vltavou
IČO: 00236977
DIČ: CZ00236977
bankovní spojení: [REDACTED]
číslo účtu: [REDACTED]

plátce DPH
povinný subjekt pro registr smluv

(dále jen „povinný“)

a

T-Mobile Czech Republic a.s.

se sídlem: Praha 4, Tomíčkova 2144/1, 148 00
zastoupená: [REDACTED]
IČ: 6494 9681
DIČ: CZ6494 9681
zápis v OR: Městský soud v Praze, oddíl B., vložka 3787
bankovní spojení: [REDACTED]
číslo účtu: [REDACTED]

plátce DPH

(dále jen „oprávněný“)

(oprávněný a povinný dále společně také „smluvní strany“ nebo jednotlivě „smluvní strana“)

uzavírají v souladu s ustanovením § 1746 odst. 2 a § 1257 násl. zákona č. 89/2012 Sb., občanský zákoník, ve znění pozdějších předpisů (dále jen „občanský zákoník“), jakož i ustanovením § 104 zákona č. 127/2005 Sb., o elektronických komunikacích, ve znění pozdějších předpisů (dále jen „ZEK“) tuto

smlouvu o zřízení služebnosti

(dále jen „Smlouva“)

Smluvní strany, vědomy si svých závazků v této Smlouvě obsažených a s úmyslem být touto Smlouvou vázány, dohodly se na následujícím znění Smlouvy:

Čl. I

Úvodní ustanovení

- 1.1 Povinný prohlašuje, že je právnickou osobou řádně založenou a existující podle českého právního řádu, splňuje veškeré podmínky a požadavky v této Smlouvě stanovené a je oprávněn tuto Smlouvu uzavřít a řádně plnit závazky v ní obsažené.
- 1.2 Oprávněný prohlašuje, že je právnickou osobou řádně založenou a existující podle českého právního řádu, splňuje veškeré podmínky a požadavky v této Smlouvě stanovené a je oprávněn tuto Smlouvu uzavřít a řádně plnit závazky v ní obsažené.

1.3 Každá ze smluvních stran prohlašuje, že není v úpadku ani v likvidaci, nebylo vůči ní zahájeno trestní řízení, ani insolvenční řízení.

1.4 Povinný je vylučným vlastníkem následujících nemovitostí:

p.p.č.	Vlastník	LV	druh pozemku	Využití	Délka nové trasy	Služebnost	Katastrální území
149/13	Město Kralupy nad Vltavou, Palackého nám. 1, 27801 Kralupy nad Vltavou	10001	ostatní plocha	ostatní komunikace	2 m	1,0 m ²	Kralupy nad Vltavou [672718]
576/3	Město Kralupy nad Vltavou, Palackého nám. 1, 27801 Kralupy nad Vltavou	10001	ostatní plocha	ostatní komunikace	3 m	1,5 m ²	Kralupy nad Vltavou [672718]
187/63	Město Kralupy nad Vltavou, Palackého nám. 1, 27801 Kralupy nad Vltavou	10001	ostatní plocha	ostatní komunikace	10 m	5,0 m ²	Kralupy nad Vltavou [672718]
187/62	Město Kralupy nad Vltavou, Palackého nám. 1, 27801 Kralupy nad Vltavou	10001	ostatní plocha	ostatní komunikace	138 m	69,0 m ²	Kralupy nad Vltavou [672718]
187/58	Město Kralupy nad Vltavou, Palackého nám. 1, 27801 Kralupy nad Vltavou	10001	ostatní plocha	ostatní komunikace	28 m	14,0 m ²	Kralupy nad Vltavou [672718]
187/60	Město Kralupy nad Vltavou, Palackého nám. 1, 27801 Kralupy nad Vltavou	10001	ostatní plocha	zeleň	86 m	43,0 m ²	Kralupy nad Vltavou [672718]
187/61	Město Kralupy nad Vltavou, Palackého nám. 1, 27801 Kralupy nad Vltavou	10001	ostatní plocha	ostatní komunikace	96 m	48,0 m ²	Kralupy nad Vltavou [672718]

187/74	Město Kralupy nad Vltavou, Palackého nám. 1, 27801 Kralupy nad Vltavou	10001	ostatní plocha	ostatní komunikace	3 m	1,5 m ²	Kralupy nad Vltavou [672718]
187/73	Město Kralupy nad Vltavou, Palackého nám. 1, 27801 Kralupy nad Vltavou	10001	ostatní plocha	ostatní komunikace	66 m	33,0 m ²	Kralupy nad Vltavou [672718]
93/79	Město Kralupy nad Vltavou, Palackého nám. 1, 27801 Kralupy nad Vltavou	10001	ostatní plocha	ostatní komunikace	96 m	48,0 m ²	Mikovice u Kralup nad Vltavou [672742]
93/40	Město Kralupy nad Vltavou, Palackého nám. 1, 27801 Kralupy nad Vltavou	10001	ostatní plocha	ostatní komunikace	97 m	48,5 m ²	Mikovice u Kralup nad Vltavou [672742]
93/39	Město Kralupy nad Vltavou, Palackého nám. 1, 27801 Kralupy nad Vltavou	10001	ostatní plocha	zeleň	30 m	15,0 m ²	Mikovice u Kralup nad Vltavou [672742]
87/1	Město Kralupy nad Vltavou, Palackého nám. 1, 27801 Kralupy nad Vltavou	10001	ostatní plocha	ostatní komunikace	20 m	10,0 m ²	Mikovice u Kralup nad Vltavou [672742]
88/67	Město Kralupy nad Vltavou, Palackého nám. 1, 27801 Kralupy nad Vltavou	10001	ostatní plocha	ostatní komunikace	12 m	6,0 m ²	Mikovice u Kralup nad Vltavou [672742]
83/4	Město Kralupy nad Vltavou, Palackého nám. 1, 27801 Kralupy nad Vltavou	10001	ostatní plocha	ostatní komunikace	34 m	17,0 m ²	Mikovice u Kralup nad Vltavou [672742]
88/65	Město Kralupy nad Vltavou, Palackého nám. 1, 27801	10001	zahrada		44 m	22,0 m ²	Mikovice u Kralup nad Vltavou [672742]

	Kralupy nad Vltavou						
81/6	Město Kralupy nad Vltavou, Palackého nám. 1, 27801 Kralupy nad Vltavou	10001	ostatní plocha	jiná plocha	16 m	8,0 m ²	Mikovice u Kralup nad Vltavou [672742]
81/2	Město Kralupy nad Vltavou, Palackého nám. 1, 27801 Kralupy nad Vltavou	10001	orná půda		63 m	31,5 m ²	Mikovice u Kralup nad Vltavou [672742]
559/8	Město Kralupy nad Vltavou, Palackého nám. 1, 27801 Kralupy nad Vltavou	10001	ostatní plocha	ostatní komunikace	7 m	3,5 m ²	Mikovice u Kralup nad Vltavou [672742]
559/7	Město Kralupy nad Vltavou, Palackého nám. 1, 27801 Kralupy nad Vltavou	10001	ostatní plocha	ostatní komunikace	40 m	20,0 m ²	Mikovice u Kralup nad Vltavou [672742]
559/2	Město Kralupy nad Vltavou, Palackého nám. 1, 27801 Kralupy nad Vltavou	10001	ostatní plocha	ostatní komunikace	66 m	33,0 m ²	Mikovice u Kralup nad Vltavou [672742]
88/46	Město Kralupy nad Vltavou, Palackého nám. 1, 27801 Kralupy nad Vltavou	10001	ostatní plocha	ostatní komunikace	133 m	66,5 m ²	Mikovice u Kralup nad Vltavou [672742]
88/60	Město Kralupy nad Vltavou, Palackého nám. 1, 27801 Kralupy nad Vltavou	10001	ostatní plocha	ostatní komunikace	75 m	37,5 m ²	Mikovice u Kralup nad Vltavou [672742]
558/1	Město Kralupy nad Vltavou, Palackého nám. 1, 27801 Kralupy nad Vltavou	10001	ostatní plocha	ostatní komunikace	31 m	15,5 m ²	Mikovice u Kralup nad Vltavou [672742]

89/33	Město Kralupy nad Vltavou, Palackého nám. 1, 27801 Kralupy nad Vltavou	10001	ostatní plocha	ostatní komunikace	119 m	59,5 m ²	Mikovice u Kralup nad Vltavou [672742]
367/87	Město Kralupy nad Vltavou, Palackého nám. 1, 27801 Kralupy nad Vltavou	10001	ostatní plocha	ostatní komunikace	2 m	1,0 m ²	Mikovice u Kralup nad Vltavou [672742]
367/89	Město Kralupy nad Vltavou, Palackého nám. 1, 27801 Kralupy nad Vltavou	10001	ostatní plocha	jiná plocha	4 m	2,0 m ²	Mikovice u Kralup nad Vltavou [672742]
367/66	Město Kralupy nad Vltavou, Palackého nám. 1, 27801 Kralupy nad Vltavou	10001	ostatní plocha	ostatní komunikace	33 m	16,5 m ²	Mikovice u Kralup nad Vltavou [672742]
367/21	Město Kralupy nad Vltavou, Palackého nám. 1, 27801 Kralupy nad Vltavou	10001	ostatní plocha	jiná plocha	44 m	22,0 m ²	Mikovice u Kralup nad Vltavou [672742]
367/22	Město Kralupy nad Vltavou, Palackého nám. 1, 27801 Kralupy nad Vltavou	10001	ostatní plocha	jiná plocha	42 m	21,0 m ²	Mikovice u Kralup nad Vltavou [672742]
367/14	Město Kralupy nad Vltavou, Palackého nám. 1, 27801 Kralupy nad Vltavou	10001	ovocný sad		98 m	49,0 m ²	Mikovice u Kralup nad Vltavou [672742]

zapsaných na LV č. 10001; jež se nachází v obci Kralupy nad Vltavou, katastrálním území Kralupy nad Vltavou [672718], Mikovice u Kralup nad Vltavou [672742], a jež jsou zapsány v katastru nemovitosti vedeném Katastrálním úřadem pro Středočeský kraj, Katastrální pracoviště Mělník (dále jen „Dotčené pozemky“).



- 1.5 Oprávněný je oprávněn podle příslušných ustanovení ZEK zřizovat a provozovat nadzemní a podzemní vedení komunikační sítě. Oprávněný vybudoval na části Dotčených pozemcích telekomunikační síť, která je stavbou pod označením „FIS_FTTH_CZ_2879_25031_00414_Kralupy_D“ (dále jen „**Stavba**“).

ČI. II **Účel Smlouvy**

- 2.1 Účelem této Smlouvy je dohoda smluvních stran na podmínkách umístění a provozu Stavby na Dotčených pozemcích v souladu s ustanovením § 104 ZEK a v rozsahu sjednaném v této Smlouvě.

ČI. III **Předmět Smlouvy**

- 3.1 Povinný zřizuje ve prospěch oprávněného na základě geometrického plánu č. (bude doplněno ve finální smlouvě), který tvoří Přílohu č. 1 této Smlouvy, vyhotoveného (bude doplněno ve finální smlouvě) (dále jen „**Geometrický plán**“) služebnost dle ustanovení § 104 ZEK spočívající ve:

3.1.1 strpění zřízení, umístění, provozování, údržby, opravy, modernizace a rozvoje Stavby včetně veškerých obslužných zařízení nutných k provozu Stavby (dále jen „**Zařízení**“) na části Dotčených pozemků, a to v rozsahu specifikovaném Geometrickým plánem;

3.1.2 strpění vstupu a vjezdu motorovými vozidly oprávněného, jeho zaměstnanců, osob jím pověřených nebo jeho dodavatelů na Dotčené pozemky za účelem běžného provozu, kontroly, provádění údržby, oprav, modernizace a rozvoje Stavby včetně Zařízení;

3.1.3 zdržení se činností bránících běžnému provozu Stavby včetně Zařízení nebo činností, které by vedly nebo mohly vést k poškození Stavby včetně Zařízení.

(dále jen „**služebnost**“).

- 3.2 Oprávněný právo odpovídající služebnosti sítě přijímá a povinný je povinen toto právo strpět.
- 3.3 Oprávněný se zavazuje poskytnout povinnému úplatu za zřízení služebnosti ve výši a za podmínek stanovených touto Smlouvou.
- 3.4 Povinný má právo na odstoupení od Smlouvy a zrušení Služebnosti, a to za podmínky, že do tří (3) let od uzavření Smlouvy nabude ze strany Oprávněného zahájeno uskutečňování účelu této Smlouvy. Odstoupením se Smlouva ruší s účinky ex nunc, přičemž toto odstoupení je účinné doručením písemného projevu této vůle oprávněnému.

ČI. IV **Cena a platební podmínky**

- 4.1 Úplata za zřízení Věcného břemene je stanovena podle výpočtu uvedeného v odst. 3.3, čl.III „Smlouvy“ ve výšiKč (dále jen „**Úplata**“). K této částce bude

připočtena daň z přidané hodnoty dle zákonné sazby platné ke dni uskutečnění platby (dále jen DPH).

- 4.2 Úplata včetně DPH bude povinným vyfakturována nejdříve v den podání návrhu na vklad práva odpovídajícímu služebnosti do katastru nemovitostí, a to na základě faktury – daňového dokladu, kterou povinný pošle oprávněnému. Povinný je povinen vystavit a oprávněnému zaslat fakturu – daňový doklad nejpozději do patnácti (15) dnů ode dne podání návrhu na vklad práva do katastru nemovitostí. Den podání návrhu na vklad práva do katastru nemovitostí je dnem uskutečnění zdanitelného plnění.
- 4.3 Lhůta splatnosti faktury – daňového dokladu, a tedy i lhůta splatnosti Úplaty je sjednána na šedesát (60) kalendářních dnů ode dne doručení oznámení o pravomocném rozhodnutí příslušného katastrálního úřadu o provedení vkladu služebnosti dle této Smlouvy.
- 4.4 Faktura musí obsahovat náležitosti daňového dokladu stanovené platnými právními předpisy a musí v ní být uvedeno číslo Smlouvy. Pokud nebude faktura obsahovat stanovené náležitosti nebo v ní nebudou správně uvedené požadované údaje, je oprávněný oprávněn vrátit ji povinnému ve lhůtě její splatnosti s uvedením chybějících náležitostí nebo nesprávných údajů. V takovém případě se přerušuje běh lhůty splatnosti a nová lhůta splatnosti počne běžet doručením opravené faktury oprávněnému.
- 4.5 Smluvní strany se dohodly, že povinný je povinen poslat fakturu na základě této Smlouvy elektronicky. Oprávněný vyslovuje tímto svůj souhlas s tím, aby mu povinný daňový doklad - fakturu poslal v elektronické podobě.
- 4.6 Povinný se zavazuje zajistit, že faktura bude oprávněnému doručena buď:
 - 4.6.1 na emailovou adresu epodatelna@t-mobile.cz, přičemž každý email může obsahovat jen jeden doklad; nebo
 - 4.6.2 do datové schránky oprávněného s ID ygwch5i, přičemž v předmětu e-mailu (resp. v poli „Věc“ v záhlaví zprávy doručované do datové schránky) musí za účelem identifikace vždy uvést označení „ELPAFA“.
- 4.7 Povinný je rovněž povinen zajistit, že každá faktura bude oprávněnému zaslána v čitelné podobě ve formátu pdf (rozlišení musí být alespoň 300DPI a barevná hloubka musí být pouze 1bit). Smluvními stranami případně dohodnuté přílohy faktury (např. akceptační protokoly či jiné dokumenty), jsou považovány za nezbytnou náležitost faktury a budou k faktuře připojeny v naskenované podobě (v jednom pdf souboru s fakturou).
- 4.8 Peněžité částky se platí bankovním převodem na účet druhé smluvní strany uvedený ve faktuře. Peněžité částka se považuje za zaplacenou dnem, kdy byla odepsána z účtu odesílatele ve prospěch účtu příjemce.
- 4.9 Neuhradí-li oprávněný Úplatu sjednanou dle odst. 4.1 této Smlouvy povinným řádně a včas, je povinný oprávněn požadovat po oprávněném úrok z prodlení ve výši 0,03% z dlužné částky za každý započatý den prodlení.

ČI. V

Další práva a povinnosti

- 5.1 Smluvní strany jsou povinny počínat si tak, aby nepoškozovaly majetek druhé smluvní strany.



- 5.2 Oprávněný se zavazuje při provozu Stavby, a dále po celou dobu platnosti a účinnosti této Smlouvy, dodržovat veškeré právní předpisy ČR.
- 5.3 Povinný bere na vědomí, že se na režim provozu a údržby Stavby vztahují ustanovení ZEK.
- 5.4 Náklady spojené s provozem, obsluhou, údržbou, opravami a případnými rekonstrukcemi Stavby na Dotčených pozemcích vyžádané oprávněným hradí oprávněný, vyžádané povinným hradí povinný, nedohodnou-li se smluvní strany jinak. Veškeré náklady na zachování a případné opravy Dotčených pozemků nese povinný.
- 5.5 Oprávněný je oprávněn provádět stavební úpravy, plánované opravy či rekonstrukci Stavby na Dotčených pozemcích. V takovém případě je povinen v předstihu před jejich provedením písemně ohlásit povinnému, vyjma havárií, které oprávněný písemně oznámí povinnému do třiceti (30) pracovních dnů od jejich zjištění.
- 5.6 Úpravy a práce na Dotčených pozemcích, které mohou mít vliv na Stavbu oprávněného nebo na přístup k ní například v případě potřeby jejich oprav či údržby, je povinný povinen v dostatečném předstihu před jejich provedením písemně ohlásit oprávněnému a koordinovat tyto úpravy a práce s oprávněným tak, aby byly minimalizovány vlivy takových úprav a prací na služebnost a majetek oprávněného, vyjma havárií, které povinný písemně oznámí oprávněnému do třiceti (30) pracovních dnů od jejich zjištění.
- 5.7 Povinný je povinen neprodleně oznámit oprávněnému vznik jakékoli újmy či hrozbu vzniku jakékoliv újmy na majetku oprávněného a uhradit oprávněnému újmu vzniklou na majetku oprávněného v důsledku činnosti povinného nebo povinným pověřených osob.
- 5.8 Oprávněný je povinen nahradit povinnému veškerou škodu způsobenou výhradně oprávněným v souvislosti se služebností, kterou bude povinný povinen nahradit jakékoliv třetí osobě, a to do čtrnácti (14) pracovních dnů ode dne doručení písemné výzvy povinného.
- 5.9 Ode dne účinnosti této Smlouvy je oprávněný oprávněn užívat Dotčené pozemky v rozsahu stanoveném služebností dle Smlouvy.

Čl. VI

Zpracování osobních údajů

- 6.1 V souvislosti s uzavřením a plněním Smlouvy dochází ke zpracování osobních údajů fyzické osoby jednající za druhou smluvní stranu nebo fyzické osoby zapojené do procesu plnění smlouvy (dále společně jako „**Subjekt údajů**“), a to pro účely:
 - 6.1.1 uzavírání a plnění smlouvy;
 - 6.1.2 vnitřní administrativní potřeby;
 - 6.1.3 ochrana majetku a osob;
 - 6.1.4 ochrana právních nároků;
 - 6.1.5 tvorba statistik a evidencí;
 - 6.1.6 plnění zákonných povinností.

- 6.2 Právními důvody ke zpracování jsou oprávněné zájmy (účely uvedené v bodech 6.1.1 až 6.1.5) a plnění právních povinností (účel uvedený v bodě 6.1.6) správce.
- 6.3 Zpracovávanými osobními údaji jsou identifikační a kontaktní údaje, pracovní či korporátní zařazení a záznamy komunikace. V případě přístupu do informačních systémů správce, jsou zpracovávány další údaje, o čemž bude Subjekt údajů poučen v rámci přidělení přístupu.
- 6.4 Smluvní strany se zavazují informovat Subjekt údajů (své zaměstnance, pracovníky atp.) o tom, že jejich údaje jsou druhou smluvní stranou, která je v pozici správce, zpracovávány, a to zejména v rozsahu čl. 13 a násl. nařízení Evropského parlamentu a Rady (EU) č. 2016/679.

Čl. VII

Vklad do katastru nemovitostí

- 7.1 Smluvní strany berou na vědomí, že služebnost vznikne vkladem do katastru nemovitostí s právními účinky ke dni podání návrhu na vklad. Smluvní strany se dohodly, že návrh na vklad práva odpovídajícího služebnosti na základě této Smlouvy do katastru nemovitostí vypracuje a podá ke Katastrálnímu úřadu pro Středočeský kraj, Katastrální pracoviště Mělník, oprávněný.
- 7.2 Náklady spojené se vkladem služebnosti do katastru nemovitostí ponese oprávněný.
- 7.3 Smluvní strany se zavazují poskytnout si vzájemně součinnost v řízení před katastrálním úřadem, zejména doložit potřebné doklady za účelem vkladu služebnosti dle této Smlouvy do katastru nemovitostí.
- 7.4 Smluvní strany se zavazují pro případ neplatnosti nebo neúčinnosti nebo nevymahatelnosti některého ujednání této Smlouvy nebo pro případ, kdy podle této Smlouvy katastrální úřad neprovede vklad služebnosti do katastru nemovitostí, nahradit příslušná ujednání této Smlouvy ustanoveními platnými, účinnými či vymahatelnými, případně uzavřít smlouvu novou tak, aby nejlépe odpovídala vůli účastníků projevéné v této Smlouvě a aby byla listinou způsobilou k provedení vkladu služebnosti dle této Smlouvy do katastru nemovitostí, a to nejpozději do čtrnácti (14) pracovních dnů ode dne vzniku takovéto právní skutečnosti.
- 7.5 Služebnost bude zavazovat případné právní nástupce obou smluvních stran.

Čl. VIII

Rozhodné právo a řešení sporů

- 8.1 Práva a povinnosti smluvních stran vyplývající z této Smlouvy se řídí právními předpisy českého právního řádu.
- 8.2 Smluvní strany se zavazují vyvinout maximální úsilí k odstranění vzájemných sporů vzniklých na základě Smlouvy nebo v souvislosti s ní, včetně sporů o její výklad či platnost a usilovat o smírné vyřešení těchto sporů nejprve prostřednictvím jednání kontaktních osob nebo pověřených zástupců, a to na základě výzvy k jednání učiněné písemně a adresované druhé smluvní straně, ve které bude dostatečně podrobně vymezen předmět konkrétního případného sporu.

- 8.3 Veškeré spory, které se smluvními stranám nepodaří vyřešit smírnou cestou, budou řešeny věcně příslušným soudem České republiky. Nestanoví-li zákon výlučnou místní příslušnost soudu, dohodly se smluvní strany, že pro všechny spory vyplývající z této Smlouvy bude místně příslušným obecný soud oprávněného.

Čl. IX

Závěrečná ustanovení

- 9.1 Tato Smlouva nabývá platnosti dnem podpisu oběma smluvními stranami a účinnosti dnem zveřejnění smlouvy v registru smluv dle zákona č. 340/2015 Sb., o registru smluv, ve znění pozdějších předpisů. Budoucí povinný se zavazuje, že Smlouvu uveřejní do třiceti (30) dnů ode dne podpisu Smlouvy oběma smluvními stranami, přičemž v rámci uveřejnění Smlouvy v registru smluv začerní veškeré osobní údaje v této Smlouvě obsažené. Tato Smlouva představuje úplnou dohodu smluvních stran.
- 9.2 Povinný se zavazuje, že Smlouvu uveřejní do třiceti (30) dnů ode dne podpisu Smlouvy oběma smluvními stranami, přičemž v rámci uveřejnění Smlouvy v registru smluv začerní veškeré osobní údaje v této Smlouvě obsažené.
- 9.3 Pokud by se kterékoliv ustanovení této Smlouvy ukázalo být neplatným nebo nevynutitelným, nebo se jím stalo po uzavření této Smlouvy, pak tato skutečnost nepůsobí neplatnost ani nevynutitelnost ostatních ustanovení této Smlouvy, nevyplyvá-li z donucujících ustanovení právních předpisů jinak. Smluvní strany se zavazují bez zbytečného odkladu po výzvě kterékoliv smluvní strany takové neplatné či nevynutitelné ustanovení nahradit platným a vynutitelným ustanovením, které je svým obsahem nejbližší účelu neplatného či nevynutitelného ustanovení.
- 9.4 Obsah práv a povinností smluvních stran z této Smlouvy se vykládá v první řadě vždy podle jazykového vyjádření jednotlivých ustanovení této Smlouvy. K úmyslu jednajících lze přihlídnout, jen není-li v rozporu s jazykovým vyjádřením a současně pokud jedající s tímto úmyslem prokazatelně seznámil druhou smluvní stranu ještě před uzavřením smlouvy. K tomu, co předcházelo uzavření smlouvy, se v takovém případě přihlíží, jen u dohod a smluv, na které tato Smlouva výslovně odkazuje a není-li to v rozporu s obsahem anebo smyslem a účelem této Smlouvy.
- 9.5 Smluvní strany prohlašují, že tato Smlouva vyjadřuje jejich úplné a výlučné vzájemné ujednání týkající se daného předmětu této Smlouvy. Okamžikem nabytí účinnosti této Smlouvy pozbývají platnosti veškerá ústní a písemná ujednání mezi smluvními stranami, týkající se předmětu této Smlouvy, s výjimkou dohod a smluv, na které tato Smlouva výslovně odkazuje. Právní jednání smluvních stran z této Smlouvy vyvolává jen ty právní následky, které jsou v ní vyjádřeny, jakož i právní následky plynoucí ze zákona. Povinný na sebe přebírá nebezpečí změny okolností.
- 9.6 V případě, že dojde k trvalé změně vyvolávající hrubý nepoměr mezi zatížením služebné věci a výhodou oprávněného, vzdává se povinný práva domáhat se omezení nebo zrušení služebnosti.
- 9.7 Veškerá práva a povinnosti vyplývající z této Smlouvy přecházejí, pokud to povaha těchto práv a povinností nevykládá, na právní nástupce smluvních stran.
- 9.8 Zřízení věcného břemene k Dotčeným nemovitostem bylo schváleno usnesením rady města Kralupy nad Vltavou, č. j. 24/10/5/7 dne 20.05.2024, ve smyslu ust. § 102 odst. 3., zák.č. 128/2000 sb., o obcích.



9.9 Nedílnou součástí Smlouvy tvoří tyto přílohy:

Příloha č. 1: Geometrický plán č. (bude doplněno ve finální smlouvě)

Smluvní strany prohlašují, že si tuto Smlouvu přečetly, že s jejím obsahem souhlasí a na důkaz toho k ní připojují svoje podpisy.

Oprávněný

Povinný

V _____ dne _____

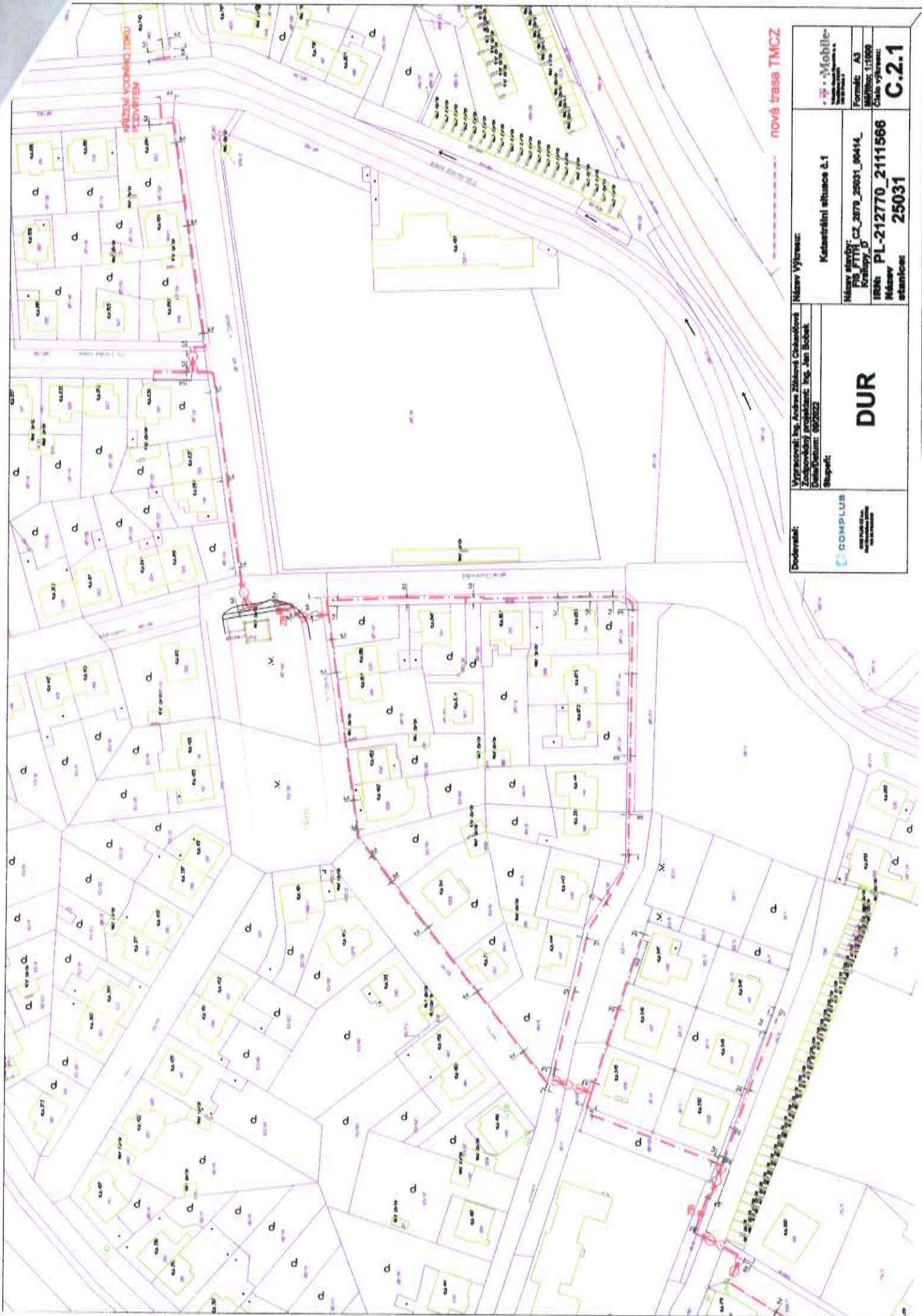
V _____ dne _____

.....
T-Mobile Czech Republic a.s.





Město Kralupy nad Vltavou

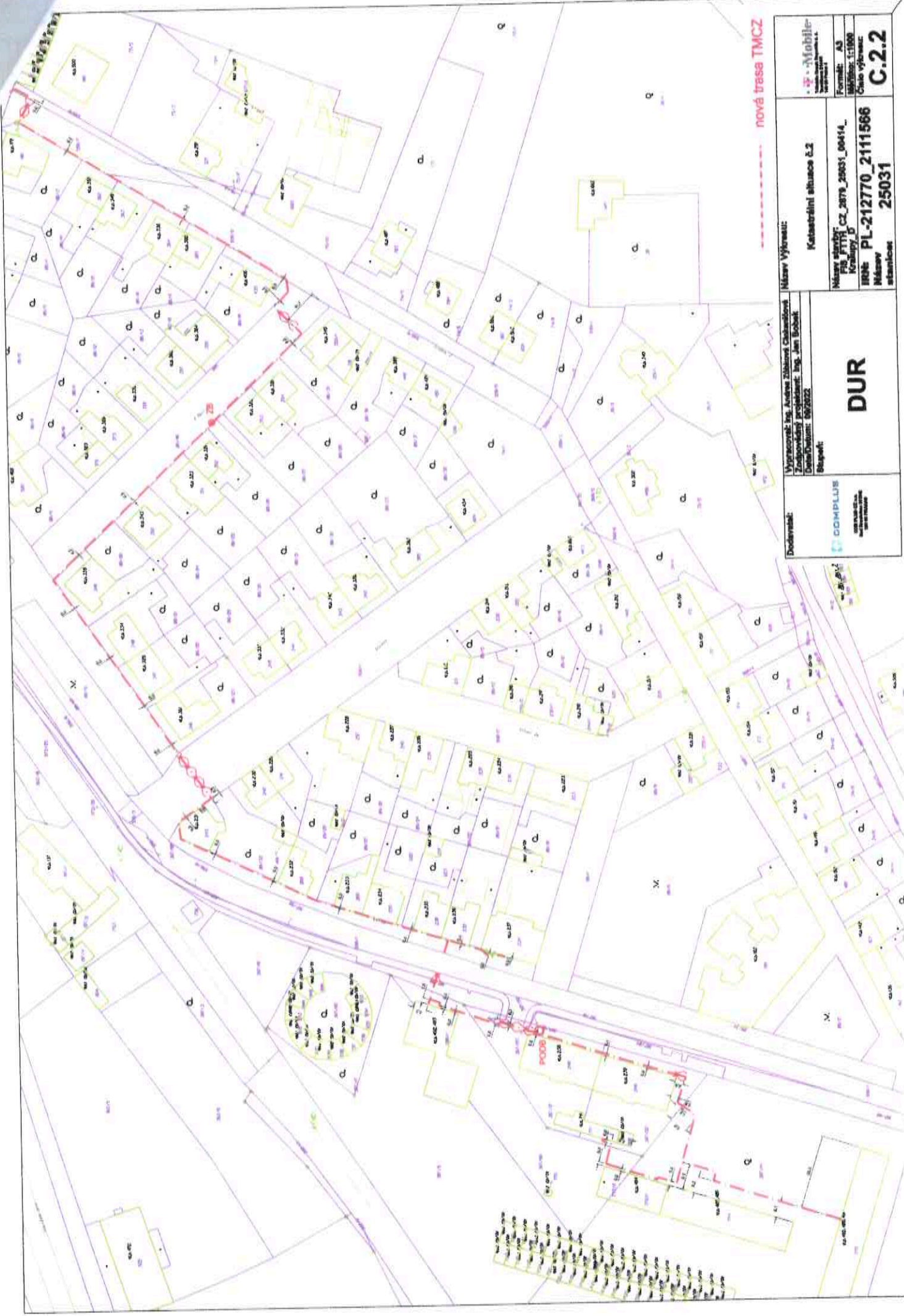




KRÍŽEM VOZOVÉHO PÁSMU
PŘEVÝTĚM

nová trasa TMC2

Dodavatel:  COMPLUS inženýringová společnost s r.o. IČO: 25031	Vypracoval: Ing. Andrea Zlámalá Chládková Zodpovědný projektant: Ing. Jan Bobek Data/Datum: 09/2022	Název Výkresu: Katastrální situace č.1	 3-Mobil inženýringová společnost s r.o. IČO: 25031
	Název stavby: FIS FTTH č. 2079_20001_00414 IRINR PL-212770_2111566 Název stanice: 25031	Formát: A3 Měřítko: 1:5000 Číslo výkresu: C.2.1	DUR



nová trasa TMCZ

Dodávateľ:  COMPLUS spoločnosť s ručením obmedzeným IČO: 471234567	Vypracoval: Ing. Andrej Žilavský, Čestmír Štefánek Zpracoval: Ing. Ján Bobák Datum: 09/2022	Miesto výstavby: Katastrálna oblasť č.2	Mobilizácia: Mobilizácia s.r.l.
	Miesto výstavby: Katastrálna oblasť č.2	Miesto výstavby: Katastrálna oblasť č.2	Formát: A3 Mierka: 1:1000 Číslo výkresu: C.2.2

DUR