

SMLOUVA O DÍLO

uzavřena dle § 2586 a násl. zákona č. 89/2012 Sb., občanského zákoníku, ve znění pozdějších předpisů (dále jen „smlouva“) mezi těmito smluvními stranami:

1. Základní škola a mateřská škola, Třinec, Kaštanová 412, příspěvková organizace

adresa: Kaštanová 412, Třinec 739 61

zastoupeno: **Mgr. Iveta Hudzietzová**, zástupce statutárního orgánu

osoba pověřená jednáním ve věcech smluvních: Mgr. Iveta Hudzietzová, ředitelka

osoba pověřená jednáním ve věcech technických: Bc. Ivona Durstinová, referentka odboru investic

osoba pověřená jednáním ve věcech reklamací: Mgr. Iveta Hudzietzová, ředitelka

IČO: 00847135

jako objednatel na straně jedné (dále jen „**objednatel**“)

a

2. H&B delta, s.r.o.

sídlem: Bobrky 382, 755 01 Vsetín

zastoupena: Ing. Ondřejem Hurlou, jednatelem

oprávněn jednat ve věcech smluvních: Ing. Ondřej Hurta, jednatel

oprávněn jednat ve věcech technických: Ing. Radim Babica, obchodní manažer
František Papšík, hlavní stavbyvedoucí
Jan Čablík, příprava staveb

oprávněn jednat ve věcech reklamací: František Papšík, hlavní stavbyvedoucí

IČO: 25835661

DIČ: CZ25835661

e-mail: info@hbdelta.cz

bankovní spojení: Komerční banka, a.s.

č. účtu: 6745970287/0100

jako zhotovitel na straně druhé (dále jen „**zhotovitel**“),

(společně dále jen „**smluvní strany**“).

Tato smlouva se mezi výše uvedenými smluvními stranami uzavírá na základě výsledku výběrového řízení na zadání veřejné zakázky malého rozsahu s názvem: „**MŠ Sosnová 367 – rekonstrukce střechy – terasy budov A a C**“.

I. PŘEDMĚT SMLOUVY

1. Předmětem této smlouvy je rekonstrukce teras budovy A a C. Stávající krytina střech včetně tepelné izolace bude kompletně demontována a na stávající betonovou konstrukci stropů bude provedena nová povlaková krytina z EPDM folie včetně tepelněizolačních vrstev. Stávající nevyhovující bleskosvodová soustava bude během prací demontována a provedena nově, a to vše v rámci akce s názvem „**MŠ Sosnová 367 – rekonstrukce střechy – terasy budov A a C**“ (dále jen „**stavba**“ nebo „**dílo**“). Dílo bude provedeno dle projektové dokumentace zpracované společností CONSTRUCTUS s. r. o., Raškovice 285, IČO 26847779 dne 02/2024 pod č. 07/2023 (dále jen „**projektová dokumentace**“). Dále v rámci díla bude zpracována dokumentace skutečného provedení stavby. Zhotovitel prohlašuje, že je odborně způsobilý k zajištění předmětu plnění podle této smlouvy.
2. Provedením stavby se rozumí úplné, funkční a bezvadné provedení všech stavebních a montážních prací, konstrukcí, dodávek materiálů, technických a technologických zařízení, včetně všech činností spojených s plněním předmětu smlouvy a nezbytných pro uvedení díla do užívání. V této souvislosti je zhotovitel zejména povinen:
 - a) zajistit vytýčení inženýrských sítí a zajistit nezbytná opatření nutná pro neporušení veškerých inženýrských sítí během výstavby,
 - b) zajistit všechny nezbytné průzkumy nutné pro řádné provádění a ukončení díla v návaznosti na výsledky průzkumů předložených objednatelem,
 - c) zajistit a provést všechna opatření organizačního a stavebně technologického charakteru k řádnému provedení díla,
 - d) zřídit a odstranit zařízení místa, na kterém se provádí stavební činnost (dále jen „**staveniště**“ včetně zajištění napojení na inženýrské sítě,
 - e) provést bezpečnostní opatření na ochranu osob a majetku (zejména chodců a vozidel v místech dotčených stavbou),
 - f) provést opatření k dočasné ochraně vzrostlých stromů, jež mají být zachovány,
 - g) zpracovat dílenskou a výrobní dokumentaci potřebnou pro provedení stavby,
 - h) zajistit ostrahu stavby a staveniště, materiálů a strojů na staveništi,
 - i) zajistit bezpečnost práce a ochrany životního prostředí,
 - j) zajistit dopravní značení k dopravním omezením, jejich údržbu, přemísťování a následné odstranění,
 - k) zajistit a provést všechny předepsané či dohodnuté zkoušky a revize vztahující se k prováděnému dílu včetně pořízení protokolů, zajistit atesty a doklady o požadovaných vlastnostech výrobků (prohlášení o shodě),
 - l) zajistit odvoz, uložení a likvidaci odpadů v souladu s právními předpisy,
 - m) uvést všechny povrchy dotčené stavbou do původního stavu (komunikace, chodníky, zeleň, příkopy, propustky apod.),
 - n) zajistit vlastní podružné měření pro odběr vody, elektřiny,
 - o) oznámit zahájení stavebních prací v souladu s pravomocnými rozhodnutími a vyjádřeními např. správcům sítí apod.,

- p) dodržet podmínky stanovené (ve smlouvách či v jiných dokumentech) správcí inženýrských sítí, stanovené dotčenými orgány a vlastníky veřejné dopravní a technické infrastruktury,
 - q) dodržet podmínky uvedené ve smlouvách s jednotlivými vlastníky nemovitostí,
 - r) splnit podmínky vyplývající z jiných dokladů, vyjádření, stanovisek či smluv týkajících se díla,
 - s) zajistit koordinační a kompletační činnost celé stavby,
 - t) provádět denní úklid staveniště, průběžně odstraňovat znečištění komunikací či škod na nich,
 - u) oplotit staveniště nebo jinak jej vhodně zabezpečit,
 - v) označit staveniště v souladu s právními předpisy,
 - w) zajistit v průběhu realizace díla plnou součinnost všech svých zástupců se zástupci projektanta, objednatele, technického dozoru stavebníka, koordinátora BOZP, budoucího provozovatele, vlastníků a správců inženýrských sítí, případně s vlastníky okolních nemovitostí.
3. Pro nastavení komunikace, výměnu dat, správu, archivaci dat a nastavení procesního řízení zakázek v jednom sdíleném prostředí využívá objednatel společné datové prostředí tzv. Common Data Environment (dále jen „**CDE**“), které je zastoupeno systémem ViewPoint For Projects. Po podpisu této smlouvy získá zhotovitel do prostředí CDE přístup včetně základního uživatelského školení. Do této aplikace budou následně v průběhu realizace zakázky pravidelně vkládány fotografie, zápisy z kontrolních dnů, zápisy BOZP, certifikáty, revize a další dokumenty nutné k předání stavby uživateli. Na konci realizace zde bude rovněž vložen projekt skutečného provedení stavby. Veškeré dokumenty ukládané do CDE systému budou v nativním grafickém formátu programů: *.doc, *.xls, *.pdf, *.jpeg, *.dwg, *.ifc, *.ecp.
4. Zhotovitel odevzdá v rámci předání staveniště objednateli nabídkový rozpočet stavebních prací, dodávek a služeb zpracovaný v podkladu poskytnutém v rámci výběrového řízení objednatelem (/formát *.xls) v elektronické podobě.
5. Dokumentace skutečného provedení stavby bude provedena podle následujících zásad:
- a) do projektové dokumentace budou zřetelně vyznačeny všechny změny, k nimž došlo v průběhu provedení díla,
 - b) ty části projektové dokumentace, u kterých nedošlo k žádným změnám, budou označeny nápisem „beze změn“,
 - c) každý výkres (v tištěné formě) dokumentace skutečného provedení stavby bude opatřen jménem a příjmením zpracovatele dokumentace skutečného provedení stavby, jeho podpisem, datem a razítkem zhotovitele,
 - d) u výkresů obsahujících změnu proti projektové dokumentaci bude umístěn odkaz na změnový list,
 - e) projektová dokumentace bude předána v elektronické podobě ve formátech: *.dwg, *.xls, *.doc, *.pdf, *.ifc, do společného datového prostředí objednatele.
6. Dokumentace skutečného provedení stavby bude předána objednateli nejpozději v den převzetí díla objednatelem ve třech vyhotoveních v tištěné a 1x v digitální podobě.
7. Geodetické zaměření skutečného provedení díla bude provedeno a ověřeno oprávněným zeměměřickým inženýrem a bude předáno objednateli v elektronické formě. Geometrický plán zhotovitel předá objednateli v šesti vyhotoveních v tištěné a 1x v digitální podobě.
8. Práce a dodávky, které v projektové dokumentaci obsaženy nejsou a na jejichž provedení

objednatel trvá nebo s jejichž provedením nad sjednaný rámec díla souhlasí, se nazývají vícepráce. Objednatel si vyhrazuje právo omezit či zmenšit předmět smlouvy o práce a dodávky, které jsou obsaženy v dokumentaci a jejichž provedení nepožaduje, což se poté považuje za méněpráce.

9. Zhotovitel potvrzuje, že se k datu podpisu této smlouvy seznámil s rozsahem, obsahem a povahou díla, řádně překontroloval projektovou dokumentaci, kterou převzal, tj. tzn. textovou část, popis prací, výkresovou část, vyjádření a stanoviska orgánů, organizací, vlastníků a správců inženýrských sítí, výkaz výměr, a všechny nejasné podmínky pro realizaci si vyjasnil se zhotovitelem projektové dokumentace, objednatelem a prohlídkou místa stavby. Dále potvrzuje, že jsou mu známy veškeré podmínky technické, kvalitativní, místní podmínky na staveništi a jiné podmínky nezbytné k řádné realizaci díla.
10. Objednatel se zavazuje předmět díla bez vad a nedodělků převzít ve smluvně sjednané době a zaplatit za provedení díla zhotoviteli cenu sjednanou touto smlouvou za podmínek dále stanovených.
11. Zhotovitel je povinen provést dílo vlastním jménem, na vlastní odpovědnost a na své nebezpečí.
12. Zhotovitel je povinen dodržet poddodavatelské schéma předložené v nabídce v rámci zadávacího řízení, které je přílohou a nedílnou součástí této smlouvy (příloha č. 2). Bude-li chtít zhotovitel použít pro provedení díla jiného poddodavatele než je uvedeno v příloze č. 2 k této smlouvě, je zhotovitel povinen tuto změnu sdělit objednateli. O této skutečnosti musí být proveden záznam zhotovitele ve stavebním deníku a odsouhlasen objednatelem, v opačném případě není zhotovitel oprávněn poddodavateli umožnit práci na stavbě. Dochází-li ke změně poddodavatele, jehož prostřednictvím zhotovitel prokázal kvalifikaci, je zhotovitel povinen nahradit takového poddodavatele pouze takovým subjektem, který rovněž splňuje prokazovanou část kvalifikace. Nedodrží-li zhotovitel poddodavatelské schéma uvedené v příloze č. 2 této smlouvy nebo nenahradí-li zhotovitel poddodavatele odpovídajícím subjektem dle předchozí věty, je toto považováno za podstatné porušení této smlouvy a objednatel může od této smlouvy odstoupit.

II. DOBA A MÍSTO PLNĚNÍ

1. Zhotovitel je povinen převzít staveniště do 5 pracovních dnů ode dne doručení výzvy k převzetí staveniště, pokud se smluvní strany nedohodnou jinak. O předání staveniště bude zhotovitelem vyhotoven zápis. Zhotovitel je povinen zahájit realizaci díla nejpozději do 3 pracovních dnů ode dne protokolárního předání staveniště. Pokud zhotovitel nezahájí realizaci díla ve stanovené lhůtě, je objednatel oprávněn od této smlouvy odstoupit.
2. Zhotovitel je povinen provést dílo **v termínu do 30 kalendářních dnů od protokolárního předání staveniště**. Smluvní strany se dohodly, že provedením díla se rozumí jeho řádné ukončení a převzetí díla objednatelem. Smluvní strany se dohodly, že řádným ukončením díla se rozumí, že dílo nebude vykazovat žádné vady ani nedodělky. Objednatel však může převzít i dílo, které vykazuje drobné vady nebo nedodělky, nebránící užívání díla. Při předání a převzetí díla s drobnými vadami a nedodělky se v zápise o předání a převzetí sjedná termín, ve kterém je zhotovitel povinen tyto vady nebo nedodělky odstranit.
3. V případě, že o to objednatel požádá, přeruší zhotovitel práce na díle. Zhotoviteli z takového přerušení za žádných okolností nemůže vyplývat právo na účtování jakýchkoliv smluvních pokut, navýšení cen či náhrad škod. V případě přerušení prací na straně objednatele se o dobu přerušení prodlužuje termín pro dokončení díla.
4. K posunutí termínu provedení prací na díle může dojít v případě, že nastanou takové klimatické podmínky, které vzhledem ke své povaze brání provádění prací na díle a brání dodržení

technologických postupů. O existenci nepříznivých klimatických podmínek musí zhotovitel učinit zápis ve stavebním deníku, objednatel zápisem ve stavebním deníku uvede, zda s neprováděním díla z tohoto důvodu souhlasí. V případě souhlasu objednatele s neprováděním díla, se termín provedení prací na díle dle této smlouvy posouvá o dobu, po kterou zhotovitel nemohl práce na díle z důvodu klimatických podmínek provádět.

5. Přílohou této smlouvy je Časový harmonogram obsahující termíny prováděných prací (příloha č. 3).
6. Místem plnění je Třinec, MŠ Sosnová 367.

III. CENA DÍLA

1. Cena díla je sjednána v souladu s nabídkovou cenou uvedenou v nabídce zhotovitele, která je závazným podkladem pro uzavření této smlouvy a která činí:

Cena díla bez DPH 2.596.000,- Kč

K ceně díla bez DPH bude připočtena daň z přidané hodnoty dle platných právních předpisů.

2. Dílo nebude využíváno ani částečně pro ekonomickou činnost objednatele. Objednatel jej pořizuje výlučně pro výkon veřejné správy. Pokud jsou poskytnuté stavební a montážní práce zařazené pod číselnými kódy 41- 43 klasifikace produkce CZ-CPA, režim přenesení daňové povinnosti dle § 92e zákona č. 235/2004 Sb., o dani z přidané hodnoty, v platném znění, nebude použit.
3. Smluvní strany prohlašují, že dílo je zadáno dle rozpočtu, který je pro obě smluvní strany závazný po celou dobu plnění dle této smlouvy. Položkový rozpočet je přílohou a nedílnou součástí této smlouvy (příloha č. 1). Jednotkové ceny uvedené v položkovém rozpočtu jsou ceny pevné a neměnné po celou dobu realizace stavby.
4. V ceně jsou zahrnuty veškeré náklady zhotovitele nezbytné k provedení díla.
5. Položkový rozpočet slouží k vykazování finančních objemů provedených prací a k ocenění víceprací a méněprací.
6. Změna ceny:
 - a) zhotovitel provede ocenění soupisu stavebních prací, dodávek a služeb, jež mají být provedeny navíc nebo jež nebudou provedeny do podkladu poskytnutého objednatele při podpisu smlouvy, který bude ve formátu *.ecp a je editovaný ve volně šiřitelném softwaru ecPartner,
 - b) v ceně méněprací je nutno zohlednit také odpovídající podíl nákladů u položek týkajících se celé stavby,
 - c) pokud práce a dodávky tvořící vícepráce nebudou v položkovém rozpočtu obsaženy, pak zhotovitel použije jednotkové ceny maximálně do výše odpovídající cenám v ceníku ÚRS (cenová soustava pro stanovení ceny stavebního díla),
 - d) v případech, kdy se dané položky v ceníku ÚRS (cenová soustava pro stanovení ceny stavebního díla) nenacházejí, mohou být ceny stanoveny individuální kalkulací zhotovitele, která bude součástí změnového listu; tato kalkulace podléhá odsouhlasení objednatelem,
 - e) u víceprací a méněprací bude k ceně vyčíslena DPH ve výši dle právních předpisů.
7. V případě změny ceny díla z důvodu méněprací či víceprací jsou smluvní strany povinny uzavřít dodatek k této smlouvě. Teprve po oboustranném podpisu tohoto dodatku má zhotovitel,

v případě víceprací, právo na jejich úhradu; v případě méněprací se sníží cena díla.

8. V případě vzniklé vícepráce – méněpráce během realizace stavby je nutné tuto bez zbytečného odkladu zpracovat do změnového listu ve formátu *.ecp při jejím vzniku, a to nejpozději do 2 pracovních dnů od jejich odsouhlasení ve stavebním deníku.

IV. PLATEBNÍ PODMÍNKY

1. Fakturace bude prováděna jedenkrát za měsíc dle skutečně provedených prací.
2. Podkladem pro vystavení daňového dokladu - faktury (dále jen „**faktura**“) je soupis provedených prací ve formátu *.ecp, který je editovatelný ve volně dostupném softwaru ecPartner. Instalační soubor bude poskytnut v rámci uzavření této smlouvy. Objednatel je povinen se k tomuto soupisu vyjádřit nejpozději do 3 pracovních dnů ode dne jeho obdržení. Po odsouhlasení objednatelem je zhotovitel povinen vystavit fakturu nejpozději do 10-ti dnů ode dne vyslovení souhlasu objednatele se soupisem provedených prací.
3. Zálohy nejsou sjednány.
4. Faktura musí splňovat náležitosti daňového dokladu dle zákona č. 235/2004 Sb., občanského zákoníku, jako i ostatní náležitosti podle zvláštních právních předpisů. Faktura musí obsahovat číslo smlouvy objednatele a číslo soupisu provedených prací. Součástí faktury bude příloha - soupis provedených prací a dodávek oceněný podle položkového rozpočtu s uvedením data a podpisů oprávněných zástupců smluvních stran, a to ve dvou vyhotoveních.
5. Smluvní strany se dohodly, že fakturací bude uhrazena cena díla až do výše 90% z celkové ceny díla. Zbývající část, tj. 10% z celkové ceny díla, představuje tzv. „zádržné“ (dále též „**zádržné**“), které bude zajišťovat řádné plnění závazků zhotovitele z této smlouvy. Převezme-li objednatel dílo s vadami či nedodělkami, uhradí objednatel zhotoviteli zádržné do 30 dnů po odstranění vad či nedodělků reklamovaných při převzetí díla objednatelem. Nebude-li mít dílo v době převzetí objednatelem vady, uhradí objednatel zhotoviteli zádržné do 30 dnů od převzetí díla objednatelem.
6. Lhůta splatnosti každé vystavené faktury činí 30 kalendářních dnů od jejího doručení objednateli. Objednatel je oprávněn provádět kontrolu vyúčtovaných prací dle stavebního deníku, soupisu provedených prací a přímo na staveništi.
7. V případě, že faktura nebude obsahovat některou povinnou nebo dohodnutou náležitost nebo bude obsahovat nesprávné údaje, je objednatel oprávněn fakturu vrátit zhotoviteli s vyznačením důvodu vrácení. Zhotovitel provede opravu dle pokynů objednatele, a to vystavením nové faktury. Vrácením faktury zhotoviteli, přestává běžet původní lhůta splatnosti. Celá lhůta splatnosti běží znovu ode dne doručení nově vystavené faktury objednateli.
8. Smluvní strany se dohodly, že povinnost zaplatit je splněna dnem odepsání příslušné částky z účtu objednatele.

V. JAKOST DÍLA

1. Zhotovitel je povinen dílo provést v souladu s touto smlouvou, právními předpisy, příkazy objednatele, projektovou dokumentací, zadávací dokumentací díla, v souladu se schválenými technologickými postupy stanovenými platnými i doporučenými českými nebo evropskými technickými normami, v souladu se současným standardem u používaných technologií a postupů pro tento typ díla tak, aby dodržel kvalitu díla.

2. Dílo se nesmí odchýlit od EN, ČSN a technických požadavků na výstavbu, dle kterých je projektová dokumentace stavby zpracovaná. Jakékoliv změny oproti projektové dokumentaci stavby musí být předem odsouhlaseny objednatelem a technickým dozorem.
3. Jakost dodávaných materiálů a konstrukcí bude dokladována předepsaným způsobem při kontrolních prohlídkách a při předání a převzetí díla.

VI. PROVÁDĚNÍ DÍLA

1. Zhotovitel se zavazuje zabezpečit přístup a příjezd k jednotlivým nemovitostem, pokud to charakter stavby vyžaduje.
2. Zhotovitel je povinen po provedení prací upravit pozemky dotčené stavbou do původního stavu a zápisem o předání a převzetí je předat jejich vlastníkům.
3. Zhotovitel zodpovídá za bezpečnost a ochranu všech osob v prostoru staveniště a je povinen zabezpečit jejich vybavení ochrannými pracovními pomůckami.
4. Zhotovitel je povinen provádět dílo tak, aby nedošlo k ohrožování, nadměrnému nebo zbytečnému obtěžování okolí stavby. Smluvní strany se dohodly, že zhotovitel odpovídá za škodu, kterou způsobí objednateli či třetím osobám během provádění díla.
5. Za účelem kontroly provádění díla sjednají smluvní strany při předání staveniště pravidelné kontrolní dny. Vyvstane-li potřeba svolat mimořádný kontrolní den, svolá jej objednatel, zhotovitel je povinen zúčastnit se mimořádného kontrolního dne. O průběhu a závěrech kontrolního dne se pořídí zápis, k jehož vypracování je povinen technický dozor, a nebude-li ho, pak zhotovitel.
6. Zhotovitel je povinen vyzvat objednatele nebo jeho zástupce (resp. technický dozor) nejméně 3 pracovní dny předem ke kontrole a prověření prací, které v dalším postupu budou zakryty nebo se stanou nepřístupnými. Pokud tak zhotovitel neučiní, je povinen umožnit objednateli provedení dodatečné kontroly a nést náklady s tím spojené.
7. O kontrole zakrývaných částí díla se učiní záznam ve stavebním deníku, který musí obsahovat souhlas objednatele nebo jeho zástupce (technického dozoru) se zakrytím předmětných částí díla. Nedostaví-li se objednatel ke kontrole, uvede se tato skutečnost do záznamu ve stavebním deníku místo souhlasu objednatele.
8. Zhotovitel je povinen bez odkladu upozornit objednatele na případnou nevhodnost jeho příkazů.
9. Zhotovitel tímto prohlašuje, že bere na sebe nebezpečí zcela mimořádných nepředvídatelných okolností, které podstatně ztěžují dokončení díla. Zhotovitel je také povinen zajistit a financovat veškeré poddodavatelské práce a nese za ně odpovědnost, jako by je prováděl sám.
10. Zhotovitel je povinen nejpozději při podpisu této smlouvy předložit objednateli originál nebo úředně ověřenou kopii smlouvy o pojištění odpovědnosti zhotovitele za škodu, kterou může svou činností či nečinností způsobit v souvislosti s plněním předmětu této smlouvy objednateli či jakékoliv třetí osobě a odpovědnosti za škodu z podnikatelské činnosti (dále jen „**pojistná smlouva**“). Zhotovitel je povinen pojistnou smlouvu, příp. pojištění udržovat v platnosti a účinnosti po celou dobu trvání této smlouvy. Trvání pojistné smlouvy je zhotovitel povinen na požádání objednateli prokázat. Objednatel má mimo jiné právo odstoupit od této smlouvy, jestliže zhotovitel nesplní jakoukoliv povinnost uvedenou v tomto odstavci.

VII. STAVEBNÍ DENÍK

1. Zhotovitel je povinen vést v souladu s právními předpisy stavební deník, a to formou denních záznamů ode dne převzetí staveniště do převzetí celé stavby objednatelem. Tato povinnost se týká i staveb podléhajících souhlasu s provedením ohlášené stavby nebo generálních oprav.
2. Zápisy v deníku nesmí být přepisovány, škrtnuty, z deníku nesmí být vytrhovány první stránky s originálním textem. Každý zápis musí být podepsán stavbyvedoucím zhotovitele nebo jeho oprávněným zástupcem.
3. Zhotovitel bude odevzdávat objednateli nebo jeho oprávněnému zástupci originál denních záznamů ze stavebního deníku při prováděné kontrolní činnosti nebo jej odevzdá při převzetí celého díla objednatelem.

VIII. PŘEDÁNÍ A PŘEVZETÍ DÍLA

1. Dílo bude předáno zápisem o předání a převzetí díla, který sepíše zhotovitel a bude obsahovat zejména: označení díla, označení objednatele a zhotovitele, číslo a datum uzavření této smlouvy, zahájení a ukončení prací na díle, prohlášení objednatele, že dílo přijímá/nepřijímá, datum a místo sepsání zápisu, jména a podpisy zástupců objednatele a zhotovitele, seznam převzaté dokumentace, soupis nákladů od zahájení po ukončení díla, termín vyklizení staveniště, datum ukončení záruky na dílo.
3. Při předání díla je zhotovitel povinen předat objednateli doklady o řádném provedení díla dle technických norem a předpisů, provedených zkouškách, atestech a dokumentaci podle této smlouvy, včetně prohlášení o shodě.
4. Zhotovitel je povinen do 5 pracovních dnů po převzetí díla objednatelem odstranit zařízení staveniště a staveniště vyklidit.

IX. ZÁRUKA ZA DÍLO

1. Smluvní strany se dohodly, že dílo má vady, zejména jestliže jeho provedení neodpovídá požadavkům uvedeným v této smlouvě, příslušným právním předpisům, projektové dokumentaci, technickým normám, jiné dokumentaci vztahující se k provedení díla, příkazům objednatele, nebo pokud neumožňuje užívání, k němuž bylo určeno a provedeno.
2. Zhotovitel odpovídá za vady, jež má dílo v průběhu výstavby, dále za vady, jež má dílo v době jeho předání a převzetí a vady, které se projeví v záruční lhůtě. Za vady díla, které se projeví po záruční lhůtě, odpovídá zhotovitel, jestliže byly způsobeny porušením jeho povinností.
3. Zhotovitel se zproští povinnosti z vady stavby, prokáže-li, že vadu způsobila jen chyba ve stavební dokumentaci dodané osobou, kterou si objednatel zvolil nebo jen selhání dozoru nad stavbou vykonávaného osobou, kterou si objednatel zvolil.
4. Záruční doba na stavbu se sjednává **v délce 60 měsíců**. Veškeré dodávky strojů, zařízení, technologie, předměty postupné spotřeby mají záruku shodnou se zárukou poskytovanou výrobcem, zhotovitel však garantuje záruku nejméně 24 měsíců. Výše uvedené záruky platí za předpokladu dodržení všech pravidel provozu a údržby.
5. Smluvní strany se dohodly, že záruční lhůta začíná běžet dnem převzetí díla objednatelem.

6. Záruční lhůta neběží po dobu, po kterou objednatel nemohl předmět díla užívat. Pro ty části díla, které byly v důsledku reklamace objednatele zhotovitelem opraveny, běží záruční lhůta opětovně od počátku ode dne provedení reklamační opravy.
7. Objednatel oznámí písemně, tj. elektronicky na e-mail zhotovitele uvedený v záhlaví této smlouvy, výskyt vady a vadu popíše. Jakmile objednatel odeslal toto písemné oznámení, má se za to, že požaduje bezplatné odstranění vady, nestanoví-li objednatel jinak. Oznámení je považováno za doručené okamžikem odeslání elektronické zprávy na e-mailovou adresu zhotovitele.
8. Zhotovitel je povinen nastoupit k odstranění reklamované vady nejpozději do 3 pracovních dnů od obdržení oznámení o reklamaci, a to i v případě, že reklamaci neuznává, nedohodnou-li se smluvní strany jinak. Vadu je zhotovitel povinen odstranit nejpozději do 5 pracovních dnů od oznámení vady objednatelem, pokud se smluvní strany nedohodnou jinak. V případě havárie je povinen zhotovitel nastoupit k odstranění vady, a to i v případě, že reklamaci neuznává, do 24 hodin od oznámení objednatelem, pokud se smluvní strany nedohodnou jinak. Havárii je zhotovitel povinen odstranit ve lhůtě stanovené písemnou dohodou obou smluvních stran.
9. Náklady na odstranění reklamované vady nese zhotovitel i ve sporných případech až do rozhodnutí soudu.
10. Neodstraní-li zhotovitel v objednatel stanoveném termínu vadu, na niž se vztahuje záruka, nebo vadu, kterou mělo dílo v době převzetí objednatelem, je objednatel oprávněn pověřit odstraněním vady jinou osobu. Veškeré takto vzniklé náklady je zhotovitel povinen uhradit objednateli.
11. Oznámení o provedení opravy vady zhotovitel objednateli předá písemně.
12. Zhotovitel zabezpečí na své náklady dopravní značení, včetně organizace dopravy po dobu odstraňování vady.

X. SANKCE

1. Pokud bude zhotovitel v prodlení se zahájením prací po předání staveniště dle podmínek sjednaných touto smlouvou, je objednatel oprávněn po zhotoviteli požadovat zaplacení smluvní pokuty ve výši 0,5 % z ceny díla za každý i započatý den prodlení.
2. Pokud bude zhotovitel v prodlení s provedením a předáním díla v termínu sjednaném dle této smlouvy, je objednatel oprávněn po zhotoviteli požadovat zaplacení smluvní pokuty ve výši 0,5 % z ceny díla za každý i započatý den prodlení.
3. V případě, že zhotovitel bude v prodlení s oceněním víceprací nebo méněprací dle této smlouvy, je objednatel oprávněn po zhotoviteli požadovat zaplacení smluvní pokuty ve výši 0,3 % z ceny díla za každý i započatý den prodlení.
4. V případě, že stavbu budou realizovat poddodavatelé v rozporu s poddodavatelským schématem uvedeným v příloze č. 2 této smlouvy, je objednatel oprávněn účtovat zhotoviteli smluvní pokutu ve výši 0,3 % z ceny díla za každý jednotlivý případ porušení poddodavatelského schématu.
5. V případě nedodržení termínu vystavení jednotlivých faktur zhotovitelem a doručení jednotlivých faktur objednateli, je objednatel oprávněn po zhotoviteli požadovat zaplacení smluvní pokuty ve výši 0,3 % z fakturované částky za každý i započatý den prodlení.
6. V případě nedodržení termínu splatnosti jednotlivých faktur, je zhotovitel oprávněn účtovat objednateli smluvní pokutu ve výši 0,3 % z dlužné částky za každý i započatý den prodlení

s uhrazením faktury.

7. Objednatel je oprávněn po zhotoviteli požadovat zaplacení smluvní pokuty ve výši 0,3 % z ceny díla za každý prokazatelně zjištěný případ nedodržení pořádku na pracovišti nebo nedodržení BOZP. Nárok na uplatnění smluvní pokuty vzniká až poté, kdy zhotovitel zjištěné nedostatky ve stanovené lhůtě neodstraní.
8. V případě nedodržení termínu odstranění vady nebo nedodělku sepsaných v zápise o předání a převzetí stavby je objednatel oprávněn účtovat zhotoviteli smluvní pokutu ve výši 0,5 % z ceny díla a každou vadu nebo nedodělek a každý i započatý den prodlení s jejich odstraněním. Obdobně se postupuje i v případě, že zhotovitel k odstranění vady nebo nedodělku ve stanoveném termínu nenastoupí.
9. V případě nedodržení termínu k odstranění vady nebo nedodělku, které se projevily v záruční lhůtě, je objednatel oprávněn účtovat zhotoviteli smluvní pokutu ve výši 0,3 % z ceny díla za každý i započatý den prodlení s jejich odstraněním, a to za každou jednotlivou vadu nebo nedodělek zvlášť. Obdobně se postupuje i v případě, že zhotovitel k odstranění vady nebo nedodělku ve stanoveném termínu nenastoupí.
10. V případě nedodržení termínu k odstranění vady, která se projevila v záruční lhůtě a byla objednatelem označena jako havárie, je objednatel oprávněn účtovat zhotoviteli smluvní pokutu ve výši 0,5 % z ceny díla za každý i započatý den prodlení s jejím odstraněním. Obdobně se postupuje i v případě, že zhotovitel k odstranění vady nebo nedodělku ve stanoveném termínu nenastoupí.
11. V případě nedodržení termínu odstranění zařízení staveniště a vyklizení staveniště po předání a převzetí díla, je objednatel oprávněn účtovat zhotoviteli smluvní pokutu ve výši 0,3 % z ceny díla za každý i započatý den prodlení.
12. V případě, že závazek provést dílo zanikne před řádným ukončením díla, nezaniká nárok na smluvní pokutu, pokud vznikl dřívějším porušením povinnosti. Zánik závazku pozdním plněním neznamená zánik nároku na smluvní pokutu za prodlení s plněním.
13. Smluvní strany se dohodly, že smluvní pokuty sjednané touto smlouvou zaplatí povinná strana nezávisle na zavinění a na tom, zda a v jaké výši vznikne druhé straně škoda, kterou lze vymáhat samostatně. Smluvní pokuty se nezapočítávají na náhradu případně vzniklé škody.
14. Smluvní pokuty jsou smluvní strany oprávněny vzájemně započíst na pohledávku druhé smluvní strany, vzniklou z této smlouvy.
15. Smluvní pokuta je splatná ve lhůtě 15 kalendářních dnů ode dne doručení výzvy k zaplacení povinné smluvní straně.

XI. ZÁNÍK SMLOUVY

1. Tato smlouva zaniká:
 - a) písemnou dohodou smluvních stran nebo
 - b) jednostranným odstoupením od smlouvy pro její podstatné porušení druhou smluvní stranou, s tím, že podstatným porušením smlouvy se rozumí zejména:
 - nenastoupení zhotovitele k realizaci plnění díla v termínu stanoveném touto smlouvou, popř. objednatelem,
 - prodlení s plněním jednotlivých částí harmonogramu prací delší 5 pracovních dnů,
 - neuhrazení ceny díla objednatelem ani po třetí výzvě zhotovitele k uhrazení dlužné částky, přičemž druhá a třetí výzva nesmí následovat dříve než 30 dnů po doručení

předchozí výzvy.

2. Objednatel je dále oprávněn od této smlouvy odstoupit v těchto případech:
 - a) byl-li na zhotovitele podán návrh na zahájení insolvenčního řízení ve smyslu zákona č. 182/2006 Sb., o úpadku a způsobech jeho řešení (insolvenční zákon), ve znění pozdějších předpisů, či na jeho majetek bude nařízena exekuce,
 - b) zhotovitel při realizaci díla nerespektuje podmínky vyplývající z projektové dokumentace,
 - c) zhotovitel při realizaci díla opakovaně bezdůvodně nerespektuje připomínky technického dozoru nebo koordinátora BOZP,
 - d) zhotovitel provádí práce na díle v rozporu s touto smlouvou či nekvalitně a nezjedná nápravu ani v přiměřené době poté, co byl na tuto skutečnost opakovaně upozorněn zápisem objednatele ve stavebním deníku,
 - e) zhotovitel přestal plnit kvalifikaci požadovanou objednatelem, mj. i tím, že nezajistil realizaci díla nebo jeho části konkrétním poddodavatelem, s jehož pomocí prokazoval část své kvalifikace v zadávacím řízení
 - f) zhotovitel neprokáže platné a účinné pojištění zhotovitele dle této smlouvy, a to kdykoliv v době trvání této smlouvy.
3. Odstoupením od smlouvy smlouva zaniká dnem, kdy bude oznámení o odstoupení doručeno druhé smluvní straně. V případě odstoupení od smlouvy je zhotovitel povinen ihned po zániku smlouvy předat objednateli nedokončené dílo včetně věcí, které opatřil a které jsou součástí díla a uhradit případně vzniklou škodu. Objednatel je povinen uhradit zhotoviteli cenu díla včetně věcí, které převzal, a to pouze v rozsahu, v jakém došlo k plnění ze strany zhotovitele.
4. Odstoupením od smlouvy není dotčeno právo oprávněné smluvní strany na zaplacení smluvní pokuty ani na náhradu škody vzniklé porušením smlouvy.

XIII. ZÁVĚREČNÁ USTANOVENÍ

1. Smluvní strany se dohodly, že technický dozor u stavby nesmí provádět zhotovitel ani osoba s ním propojená. Porušení této povinnosti je považováno za podstatné porušení této smlouvy a objednatel může od této smlouvy odstoupit.
2. Zhotovitel tímto prohlašuje, že v době uzavření této smlouvy není v úpadku, likvidaci není vůči němu vedeno řízení dle insolvenčního zákona, na jeho majetek není nařízena exekuce a zavazuje se Objednatele bezodkladně písemně informovat o všech skutečnostech uvedených v tomto odstavci, které by v budoucnu nastaly.
3. Zhotovitel tímto prohlašuje, že v době uzavření této smlouvy není v úpadku, likvidaci není vůči němu vedeno řízení dle insolvenčního zákona, na jeho majetek není nařízena exekuce a zavazuje se Objednatele bezodkladně písemně informovat o všech skutečnostech uvedených v tomto odstavci, které by v budoucnu nastaly.
4. Tato smlouva nabývá platnosti dnem jejího podpisu oběma smluvními stranami a účinnosti dnem jejího uveřejnění v registru smluv. Smluvní strany se dohodly, že objednatel zašle správci registru smluv tuto smlouvu k uveřejnění. Tato povinnost se týká i všech dalších dodatků smlouvy uzavřených v budoucnu.
5. Změnit nebo doplnit tuto smlouvu mohou smluvní strany, jen v případě, že tím nebude porušen ZZVZ, a to formou písemných dodatků (vyjma změny poddodavatelského schématu, které se změní zápisem zhotovitele ve stavebním deníku a odsouhlasením objednatelem rovněž zápisem ve stavebním deníku).
6. Smluvní strany shodně prohlašují, že se seznámily s celým textem smlouvy včetně jejích příloh

č. smlouvy objednatele: 7ZS/0609/2024

č. smlouvy zhotovitele:

a s celým obsahem smlouvy souhlasí. Současné prohlašují, že tato smlouva byla uzavřena po vzájemném projednání, podle jejich pravé a svobodné vůle určitě, vážně a srozumitelně, nikoliv v tísní nebo za nápadně nevýhodných podmínek, což stvrzují svými podpisy. Tato smlouva je vyhotovena v elektronické, nebo listinné podobě. Smlouva vyhotovená v elektronické podobě je opatřena kvalifikovanými elektronickými podpisy osob, které jsou oprávněny jednat jménem smluvních stran. Smlouva v listinné podobě je vyhotovena ve 3 stejnopisech s platností originálu s tím, že 2 z nich obdrží objednatel a 1 z nich obdrží zhotovitel.

7. O uzavření této smlouvy rozhodla Rada města Třince usnesením č. 2024/1589 ze dne 27.05.2024.
8. Přílohu této smlouvy a její nedílnou součást tvoří: 1. Položkový rozpočet, 2. Poddodavatelské schéma, 3. Časový harmonogram prací.

V Třinci
za objednatele

Ve Vsetíně
za zhotovitele



Mgr. Iveta Hudzietzová, Ph.D.
Ředitelka



.....
Ing. Ondřej Hurta
jednatel

MŠ Sosnová - rekonstrukce střechy - terasy budov A a C - SOD

Popis	Cena
Šk 2024: MŠ Sosnová 367 - rekonstrukce střechy - terasy budov A a C	2 596 000,00
SO 01: Terasy budov A a C - I. etapa	2 459 467,95
Etapa 1: Terasy objektů A a C	2 459 467,95
02VRN: Příprava staveniště	4 200,00
03VRN: Zařízení staveniště	31 800,00
11: Přípravné a přidružené práce	34 920,00
13: Hloubené vykopávky	92 160,00
17: Konstrukce ze zemin	26 880,00
18: Povrchové úpravy terénu	1 994,72
56: Podkladní vrstvy komunikací, letišť a ploch	13 551,10
57: Kryty pozemních komunikací, letišť a ploch z kameniva nebo živičné	873,60
59: Kryty pozemních komunikací, letišť a ploch dlážděných (předlažby)	14 940,00
61: Úprava povrchů vnitřní	34 856,00
62: Úprava povrchů vnější	57 019,06
63: Podlahy a podlahové konstrukce	5 165,20
712: Izolace střech (živičné krytiny)	661 507,99
713: Izolace tepelné	346 045,74
721: Vnitřní kanalizace	9 400,00
762: Konstrukce tesařské	46 708,80
764: Konstrukce klempířské	111 615,00
767: Konstrukce doplňkové stavební (zámečnické)	79 917,56
784: Malby	21 377,68
94: Lešení a stavební výtahy	62 625,00
95: Různé dokončovací konstrukce a práce na pozemních stavbách	381 360,00
96: Bourání konstrukcí	88 939,20
H01: Budovy občanské výstavby	36 255,00
S: Přesuny sutí	295 356,30
SO 01.1: Hromosvod - I. etapa	136 532,05
Etapa 1_00: hromosvod - terasy A,C	136 532,05
04VRN: Inženýrské činnosti	8 500,00
M21: Elektromontáže	128 032,05
Celkem (bez DPH)	2 596 000,00
DPH	545 160,00
DPH 21 % ze základny: 2 596 000	545 160,00
Celkem (včetně DPH)	3 141 160,00



Poptávka

Vaší nabídku zpracujte v tomto souboru doplněním jednotkové ceny, případně můžete vyplnit i komentář (zvýrazněná barva výplně). Při vyhodnocování nabídek budou akceptovány pouze původní soubory XLS. Pozměněnou nabídku nebude možné vyhodnotit.

Poř.	Typ	Kód	Popis	MJ	Nabízená Výměra	Jedn. Cena	Cena	Komentář zadavatele	Komentář uchazeče	Cenová soustava
Stavba			Šk 2024: MŠ Sosnová 367 - rekonstrukce střechy - terasy budov A a C				2 596 000,00			
Objekt			SO 01: Terasy budov A a C - I. etapa				2 459 467,95			
Skupina			Etapa 1: Terasy objektů A a C				2 459 467,95			
Oddíl			02VRN: Příprava staveniště				4 200,00			
94	SUB	020001VRN_x1	Příjezd na staveniště	m2	210,000	20,00	4 200,00	70*3,0 - dle potřeby stavby - předpoklad 70,0m délky, 3,0m šířky Zabezpečení příjezdu k řešeným objektům po stávajících nevhodných trasách - provedení roznášecí konstrukce z fošen a příčníků, krycích desek - Montáž, demontáž a uvedení plochy do původního stavu -		Vlastní
Oddíl			03VRN: Zařízení staveniště				31 800,00			
95	SUB	030001VRN_x1	Zařízení staveniště - oplocení	m	240,000	20,00	4 800,00	240 - Oplocení staveniště - mobilní staveništní oplocení		Vlastní
96	SUB	030001VRN_x2	Zařízení staveniště - mobilní kontejnery	kus	2,000	1 000,00	2 000,00	2 - Mobilní staveništní kontejner - 1x šatna, 1x kancelář		Vlastní
97	SUB	030001VRN_x3	Zařízení staveniště - napojení na zdroje	kus	3,000	1 000,00	3 000,00	3 - Napojení na zdroje energií včetně podružného měření spotřeby - 1x NN, 1x voda, 1x kanalizace		Vlastní
98	SUB	030001VRN_x4	Zařízení staveniště - sociální zázemí	kus	2,000	3 500,00	7 000,00	2 - Mobilní wc a mobilní koupelna		Vlastní
99	SUB	030001VRN_x5	Zařízení staveniště - autojeřáb	den	3,000	5 000,00	15 000,00	3 - Dle potřeby stavby - předpoklad 3dny		Vlastní
Oddíl			11: Přípravné a přidružené práce				34 920,00			
1	SUB	113106231R00	Rozebrání dlažeb ze zámkové dlažby v kamenivu	m2	18,000	180,00	3 240,00	0,4*45,0 - hromosvod		RTS II / 2023
2	SUB	113108308R00	Odstranění asfaltové vrstvy pl. do 50 m2, tl. 8 cm	m2	0,960	450,00	432,00	0,4*2,4 - asfaltový povrch, hromosvod		RTS II / 2023
3	SUB	113107508R00	Odstranění podkladu pl. 50 m2,kam.drcené tl.8 cm	m2	13,400	400,00	5 360,00	0,4*33,5 - štěrkový povrch, hromosvod		RTS II / 2023
4	SUB	113107525R00	Odstranění podkladu pl. 50 m2,kam.drcené tl.25 cm	m2	32,360	800,00	25 888,00	0,4*45,0 - pod dlažbou, hromosvod 0,4*33,5 - pro štěrkovou plochu, hromosvod 0,4*2,4 - pod asfaltovou plochou, hromosvod		RTS II / 2023
Oddíl			13: Hloubené vykopávky				92 160,00			

Poř.	Typ	Kód	Popis	MJ	Nabízená Výměra	Jedn. Cena	Cena	Komentář zadavatele	Komentář uchazeče	Cenová soustava	
5	SUB	139601102R00	Ruční výkop jam, rýh a šachet v hornině tř. 3	m3	76,800	1 200,00	92 160,00	0,4*137,0*(1,0) - pro nezpevněnou plochu, hloubka 1,0m 0,4*33,5*(1,0-0,32) - pro šterkovou plochu, hloubka 1,0m 0,4*45,0*(1,0-0,32) - pod betonovou dlažbou, hloubka 1,0m 0,4*2,4*(1,0-0,32) - pod asfaltovou plochou, hloubka 1,0m		RTS II / 2023	
Oddíl 17: Konstrukce ze zemin							26 880,00				
6	SUB	174101102R00	Zásyp ruční se zhutněním	m3	76,800	350,00	26 880,00	0,4*137,0*(1,0) - pro nezpevněnou plochu, zásyp po hromosvodu 0,4*33,5*(1,0-0,32) - pro šterkovou plochu, zásyp po hromosvodu 0,4*45,0*(1,0-0,32) - pod betonovou dlažbou, zásyp po hromosvodu 0,4*2,4*(1,0-0,32) - pod asfaltovou plochou, zásyp po hromosvodu		RTS II / 2023	
Oddíl 18: Povrchové úpravy terénu							1 994,72				
7	SUB	181006111R00	Rozprostření zemin v rov./sklonu 1:5, tl. do 10 cm	m2	54,800	6,90	378,12	0,4*137,0 - pro nezpevněnou plochu,		RTS II / 2023	
8	SUB	180402111R00	Založení trávníku parkového výsevem v rovině	m2	54,800	29,50	1 616,60	0,4*137,0 - pro nezpevněnou plochu,		RTS II / 2023	
Oddíl 56: Podkladní vrstvy komunikací, letišť a ploch							13 551,10				
9	SUB	564871111RT2	Podklad ze šterkodrti po zhutnění tloušťky 25 cm	m2	32,360	360,00	11 649,60	šterkodrt' frakce 0-32 mm 0,4*33,5 - pro šterkovou plochu, 0,4*45,0 - pod betonovou dlažbou, 0,4*2,4 - pod asfaltovou plochou,		RTS II / 2023	
10	SUB	564521111R00	Zřízení podsypu/podkladu ze sypaniny tl. 8 cm	m2	13,400	25,00	335,00	0,4*33,5 - rozprostření šterku		RTS II / 2023	
11	SUB	583324021	Kamenivo těžené 0/125 Z Mankovice, MSK	t	2,410	650,00	1 566,50	0,4*33,5*0,1*1,8 - šterkový povrch, hromosvod		RTS II / 2023	
Oddíl 57: Kryty pozemních komunikací, letišť a ploch z kameniva nebo živčinné							873,60				
12	SUB	577131211R00	Beton asfalt. ACO 8,nebo ACO 11, do 3 m, tl. 4 cm	m2	0,960	440,00	422,40	0,4*2,4 - hromosvod		RTS II / 2023	
13	SUB	577131111R00	Beton asfalt. ACO 11+ ohrubný, š. do 3 m, tl. 4 cm	m2	0,960	470,00	451,20	0,4*2,4 - hromosvod		RTS II / 2023	
Oddíl 59: Kryty pozemních komunikací, letišť a ploch dlážděných (předlažby)							14 940,00				
14	SUB	596215040R00	Kladení zámkové dlažby tl. 8 cm do drtě tl. 4 cm	m2	18,000	700,00	12 600,00	0,4*45,0 - dlažba, hromosvod, použít rozebranou dlažbu, náhrada poničených předpoklad 20%		RTS II / 2023	
15	SUB	59248030	Dlažba zámková GRANIT 20/20/8 II přírodní	m2	3,600	650,00	2 340,00	0,4*45,0*0,2 - náhrada rozbitých dlažebních kostek - 20%		RTS II / 2023	

Poř.	Typ	Kód	Popis	MJ	Nabízená Výměra	Jedn. Cena	Cena	Komentář zadavatele	Komentář uchazeče	Cenová soustava
Oddíl			61: Úprava povrchů vnitřní				34 856,00			
16	SUB	614471712R00	Vyspravení beton. konstrukcí cem. maltou tl. 20 mm	m2	24,720	350,00	8 652,00	(3,62*14,87)*0,2 - terasa A - skladba S.5-1 - 20% (21,56*0,9+7,35*6,85)*0,2 - terasa C - skladba S.3-1 - 20%		RTS II / 2023
17	SUB	614471715R00	Vyspravení beton. konstrukcí - adhézní můstek	m2	24,720	400,00	9 888,00	(3,62*14,87)*0,2 - terasa A - skladba S.5-1 - 20% (21,56*0,9+7,35*6,85)*0,2 - terasa C - skladba S.3-1 - 20%		RTS II / 2023
18	SUB	614472101RT4	Antikorozní ochranný nátěr výztuže	m2	24,720	300,00	7 416,00	včetně dodávky Densocrete 111 (Betosan) - (3,62*14,87)*0,2 - terasa A - skladba S.5-1 - 20% (21,56*0,9+7,35*6,85)*0,2 - terasa C - skladba S.3-1 - 20%		RTS II / 2023
19	SUB	611401311RU2_x1	Oprava omítky stěn o ploše do 1 m2	kus	10,000	890,00	8 900,00	sádrovou omítkou - 10*1 -		RTS II / 2023
Oddíl			62: Úprava povrchů vnější				57 019,06			
20	SUB	622397132R00_x1	Oprava KZS,plocha do 1 m2, EPS, silikonová omítka	m2	31,090	1 834,00	57 019,06	(14,87+2,05+6,82+15,12)*0,8 - navazující plochy stěn (položka obsahuje i vyříznutí původního souvrství)		RTS II / 2023
Oddíl			63: Podlahy a podlahové konstrukce				5 165,20			
21	SUB	631591115R00_x1	Odstranění násypu z keramzitu	m3	6,980	740,00	5 165,20	(21,56*0,9+7,35*6,85)*0,1 - terasa C - skladba S.3-1		RTS II / 2023
Oddíl			712: Izolace střech (živičné krytiny)				661 507,99			
22	SUB	712300831RT3	Odstranění povlakové krytiny střech do 10°, 1 vrstva	m2	237,600	120,00	28 512,00	z ploch jednotlivě nad 20 m2 - 3,62*14,87 - terasa A - skladba S.5-1 21,56*0,9+7,35*6,85 - terasa C - skladba S.3-1 21,56*0,9+7,35*6,85 - terasa C - skladba S.3-1 - netkaná text. (21,56+13,18)*0,8 - terasa C - vytažení 20,6*0,8 - terasa A - vytažení		RTS II / 2023

Poř.	Typ	Kód	Popis	MJ	Nabízená Výměra	Jedn. Cena	Cena	Komentář zadavatele	Komentář uchazeče	Cenová soustava
23	SUB	712300833RT3	Odstranění povlakové krytiny střech do 10°, 3 vrstvy	m2	167,850	160,00	26 856,00	z ploch jednotlivě nad 20 m2 - 3,62*14,87 - terasa A - skladba S.5-1 21,56*0,9+7,35*6,85 - terasa C - skladba S.3-1 (21,56+13,18)*0,8 - terasa C - vytažení 20,6*0,8 - terasa A - vytažení		RTS II / 2023
24	SUB	712311101RZ1	Provedení povlakové krytiny střech do 10°, asfaltovým penetračním nátěrem	m2	169,930	64,00	10 875,52	1x nátěr - včetně dodávky asfaltového penetračního nátěru - 3,62*14,87 - terasa A - skladba S.5-2 21,56*0,9+7,35*6,85 - terasa C - skladba S.3-2 (21,56+13,18)*0,8+6,92* 2*0,15 - terasa C - vytažení 20,6*0,8 - terasa A - vytažení		RTS II / 2023
25	SUB	712341559RT1	Provedení povlakové krytiny střech do 10°, asfaltovými pásy, přitavení celoplošně	m2	169,930	350,00	59 475,50	1 vrstva - asfaltový pás ve specifikaci - 3,62*14,87 - terasa A - skladba S.5-2 21,56*0,9+7,35*6,85 - terasa C - skladba S.3-2 (21,56+13,18)*0,8+6,92* 2*0,15 - terasa C - vytažení 20,6*0,8 - terasa A - vytažení		RTS II / 2023
26	SUB	628522691	Pás asfaltový modifikovaný tl.4mm, s hliníkovou vložkou, mineral, natavovací	m2	195,420	184,00	35 957,28	3,62*14,87 - terasa A - skladba S.5-2 21,56*0,9+7,35*6,85 - terasa C - skladba S.3-2 (21,56+13,18)*0,8+6,92* 2*0,15 - terasa C - vytažení 20,6*0,8 - terasa A - vytažení ;ztratné 15%; 25,4895 -		RTS II / 2023
27	SUB	712371901RT1_x1	Provedení povlakové krytiny střech do 10°, fólií EPDM, lepené celoplošně	m2	169,930	1 150,00	195 419,50	1 vrstva - fólie ve specifikaci - 3,62*14,87 - terasa A - skladba S.5-2 21,56*0,9+7,35*6,85 - terasa C - skladba S.3-2 (21,56+13,18)*0,8+6,92* 2*0,15 - terasa C - vytažení 20,6*0,8 - terasa A - vytažení		RTS II / 2023

Poř.	Typ	Kód	Popis	MJ	Nabízená Výměra	Jedn. Cena	Cena	Komentář zadavatele	Komentář uchazeče	Cenová soustava
28	SUB	27244150.A	Fólie hydroizolační EPDM, tl. 1,14 mm, střešní	m2	195,420	1 200,00	234 504,00	3,62*14,87 - terasa A - skladba S.5-2 21,56*0,9+7,35*6,85 - terasa C - skladba S.3-2 (21,56+13,18)*0,8+6,92*2*0,15 - terasa C - vytažení (atiky krajní, zvýšená výška uprostřed) 20,6*0,8 - terasa A - vytažení ;ztratné 15%; 25,4895 -		RTS II / 2023
29	SUB	712348105RT3	Povlaková krytina střech do 10°, prostup parozábranou s manžetou z asfaltového pásu	kus	2,000	2 400,00	4 800,00	průměr prostupu 110 mm - 1 - A - vtok 1 - C - vtok		RTS II / 2023
30	SUB	712378105RT3_x1	Povlaková krytina střech do 10°, fólie, prostup parozábranou s manžetou EPDM	kus	2,000	3 000,00	6 000,00	průměr prostupu 110 mm - 1 - A - vtok 1 - C - vtok		RTS II / 2023
31	SUB	712391175R00	Provedení povlakové krytiny střech do 10°, připevnění fólie kotvicími pásy, úhelníky (nýty 5 kus/m)	m	92,500	440,00	40 700,00	- výpis klempířských prvků - KL.02 - FeZn 35,5 - A 57,0 - C		RTS II / 2023
32	SUB	712378103RT4_x1	Povlaková krytina střech do 10°, fólie, atiková propust s mřížkou a manžetou, PA6/PVS, UV Stabil, s integrovanou manžetou z EPDM folie	kus	1,000	4 168,19	4 168,19	výroba na zakázku, DN 125 mm - 1 - KL5 - A		RTS II / 2023
33	SUB	712378018R00_x1	Povlaková krytina střech do 10° fólie, úprava přechodu krytiny na výplně otvorů - lišta, lepení, tmelení	m	5,000	1 000,00	5 000,00	3*1,0+1*2,0 - úprava u dveří na terasu		RTS II / 2023
34	SUB	998712101R00	Přesun hmot pro povlakové krytiny, výšky do 6 m	t	1,320	7 000,00	9 240,00			RTS II / 2023
		Oddíl	713: Izolace tepelné				346 045,74			
35	SUB	713104121R00	Odstranění tepelné izolace střech plochých, volně uložené, z desek minerálních, tl. do 100 mm	m2	123,580	70,00	8 650,60	3,62*14,87 - terasa A - skladba S.5-1 21,56*0,9+7,35*6,85 - terasa C - skladba S.3-1		RTS II / 2023
36	SUB	713100821R00	Odstranění tepelné izolace, kombidesky, jednostranně, tloušťky 25 mm	m2	69,750	150,00	10 462,50	21,56*0,9+7,35*6,85 - terasa C - skladba S.3-1		RTS II / 2023
37	SUB	713104111R00	Odstranění tepelné izolace střech plochých, volně uložené, z desek EPS, tl. do 100 mm	m2	69,750	70,00	4 882,50	(21,56*0,9+7,35*6,85) - terasa C - skladba S.3-1 - 2vrstvy		RTS II / 2023
38	SUB	713103311R00	Odstranění tepelné izolace stěn, lepené, z desek EPS, tl. do 100 mm	m2	27,790	90,00	2 501,10	(21,56+13,18)*0,8 - terasa C - vytažení na atiku		RTS II / 2023
39	SUB	713103321R00	Odstranění tepelné izolace stěn, lepené, z desek minerálních, tl. do 100 mm	m2	44,270	120,00	5 312,40	(21,56+13,18)*0,8 - terasa C - vytažení 20,6*0,8 - terasa A - vytažení		RTS II / 2023

Poř.	Typ	Kód	Popis	MJ	Nabízená Výměra	Jedn. Cena	Cena	Komentář zadavatele	Komentář uchazeče	Cenová soustava
40	SUB	713141124R00	Montáž tepelné izolace střeš, na pruhy lepidla, 1 vrstva	m2	308,040	250,00	77 010,00	3,21*14,04 - terasa A - skladba S.5-2 - tl.100mm (6,97*6,92+0,64*14,66) - terasa C - skladba S.3-2 - tl.100mm 3,21*14,04 - terasa A - skladba S.5-2 - spádová vrstva (6,97*6,92+0,64*14,66) - terasa C - skladba S.3-2 - spádová vrstva 3,21*14,04 - terasa A - skladba S.5-2 - tl.40mm - PIR (6,97*6,92+0,64*14,66) - terasa C - skladba S.3-2 - tl.40mm - PIR		RTS II / 2023
41	SUB	28375704	Deska izolační stabilizovaná EPS 100 1000 x 500 mm	m3	11,300	2 300,00	25 990,00	3,21*14,04*0,1 - terasa A - skladba S.5-2 - tl.100mm (6,97*6,92+0,64*14,66)*0,1 - terasa C - skladba S.3-2 - tl.100mm ;ztratné 10%; 1,027 -		RTS II / 2023
42	SUB	28375971	Deska spádová EPS 100	m3	15,820	2 600,00	41 132,00	3,21*14,04*(0,03+0,22/2) - terasa A - skladba S.5-2 - spádová vrstva (30-250, pr.140mm) (6,97*6,92+0,64*14,66)* (0,03+0,22/2) - terasa C - skladba S.3-2 - spádová vrstva (30-250, pr.140mm) ;ztratné 10%; 1,438 -		RTS II / 2023
43	SUB	28376545	Deska izolační PIR - Al fólie tl. 40 mm	m2	112,950	344,00	38 854,80	3,21*14,04 - terasa A - skladba S.5-2 - tl.40mm - PIR (6,97*6,92+0,64*14,66) - terasa C - skladba S.3-2 - tl.40mm - PIR ;ztratné 10%; 10,268 -		RTS II / 2023
44	SUB	713131131RT2	Montáž tepelné izolace stěn lepením	m2	119,630	688,00	82 305,44	lepidlo bitumenové - (21,56+13,18)*0,8 - terasa C - vytažení - EPS 20,6*0,8 - terasa A - vytažení - EPS (21,56+13,18)*0,8 - terasa C - vytažení - PIR 20,6*0,8 - terasa A - vytažení - PIR (14,87+2,05+6,82+15,12)*0,8 - navazující plochy stěn		RTS II / 2023

Poř.	Typ	Kód	Popis	MJ	Nabízená Výměra	Jedn. Cena	Cena	Komentář zadavatele	Komentář uchazeče	Cenová soustava
45	SUB	28375944	Deska fasádní polystyrenová EPS 100 F tl. 40 mm	m2	82,900	92,00	7 626,80	(21,56+13,18)*0,8 - terasa C - vytažení 20,6*0,8 - terasa A - vytažení (14,87+2,05+6,82+15,12)*0,8 - navazující plochy stěn ;ztratné 10%; 7,536 -		RTS II / 2023
46	SUB	28376545	Deska izolační PIR - Al fólie tl. 40 mm	m2	82,900	344,00	28 517,60	(21,56+13,18)*0,8 - terasa C - vytažení - PIR 20,6*0,8 - terasa A - vytažení - PIR (14,87+2,05+6,82+15,12)*0,8 - navazující plochy stěn ;ztratné 10%; 7,536 -		RTS II / 2023
47	SUB	998713101R00	Přesun hmot pro izolace tepelné, výšky do 6 m	t	1,280	10 000,00	12 800,00			RTS II / 2023
Oddíl				721: Vnitřní kanalizace			9 400,00			
48	SUB	721231113RT4	Vtok střešní v povlakové krytině, zateplená střecha, výška izolace 220 mm	kus	2,000	4 700,00	9 400,00	průměr 75 - 125 mm, - 1 - A - vtok 1 - C - vtok - včetně krycích košů		RTS II / 2023
Oddíl				762: Konstrukce tesařské			46 708,80			
49	SUB	x_182951111RT2	Položení netkané textilie bez upevnění	m2	65,960	40,00	2 638,40	včetně dodávky netkané zahradnické textilie - 11,13+12,43+12,05+27,10+3,25 - ochrana podlah		Vlastní
50	SUB	60725010	Deska dřevoštěpková OSB 3 nebroušená, Kronospan tl. 12 mm	m2	72,560	190,00	13 786,40	11,13+12,43+12,05+27,10+3,25 - ochrana podlah ;ztratné 10%; 6,596 -		RTS II / 2023
51	SUB	762512115R00	Položení podlahových desek na pero a drážku	m2	65,960	400,00	26 384,00	11,13+12,43+12,05+27,10+3,25 - výměna POŠKOZENÝCH SDK PODHLLEDŮ - ochrana podlah		RTS II / 2023
52	SUB	998762102R00	Přesun hmot pro tesařské konstrukce, výšky do 12 m	t	0,780	5 000,00	3 900,00			RTS II / 2023
Oddíl				764: Konstrukce klempířské			111 615,00			
53	SUB	76433330R00	Lemování zdí na plochých střechách Al, rš 330 mm	m	92,500	690,00	63 825,00	- viz výpis klempířských prvků - pol.KL1 - tl.1,0mm 35,5 - A 57,0 - C		RTS II / 2023
54	SUB	764701281R00_x1	Hranatý Chrič PVC DN 53 mm, s integrovanou manžetou z EPDM folie, délka 500mm, 100x100	kus	3,000	5 210,00	15 630,00	výroba na zakázku - 3 - KL.06 - C		RTS II / 2023
55	SUB	764359231R00_x1	Kotlík z lakovaného FeZn plechu čtyřhranný 200 x 200 x 350 mm	kus	3,000	7 000,00	21 000,00	atypický - 3 - KL.07 - C		RTS II / 2023
56	SUB	764454202R00_x1	Odpadní trouby z lakovaného FeZn plechu, kruhové, D 100 mm	m	9,000	690,00	6 210,00	4*2+1*1 - KL.07 - C		RTS II / 2023
57	SUB	764334850R00	Demontáž lemování zdí plochých střech,rš 500 mm	m	92,500	40,00	3 700,00	35,5+57,0 -		RTS II / 2023
58	SUB	998764101R00	Přesun hmot pro klempířské konstr., výšky do 6 m	t	0,250	5 000,00	1 250,00			RTS II / 2023
Oddíl				767: Konstrukce doplňkové stavební (zámečnické)			79 917,56			
59	SUB	767581802R00_X1	Demontáž podhledů - SDK desek	m2	65,960	155,00	10 223,80	11,13+12,43+12,05+27,10+3,25 - DEMONTÁŽ POŠKOZENÝCH SDK PODHLLEDŮ		RTS II / 2023

Poř.	Typ	Kód	Popis	MJ	Nabízená Výměra	Jedn. Cena	Cena	Komentář zadavatele	Komentář uchazeče	Cenová soustava
60	SUB	767584642R00	Montáž podhledů ostatních - desky	m2	65,960	550,00	36 278,00	11,13+12,43+12,05+27,10+3,25 - výměna POŠKOZENÝCH SDK PODHLEDŮ		RTS II / 2023
61	SUB	59591016	Deska SDK WHITE 12,5 GKB, 1250 x 2000 x 12,5 mm	m2	72,560	96,00	6 965,76	11,13+12,43+12,05+27,10+3,25 - výměna POŠKOZENÝCH SDK PODHLEDŮ		RTS II / 2023
62	SUB	767911822R00	Demontáž drátěného pletiva výšky do 2,0 m	m	54,000	90,00	4 860,00	54,0 - dočasná demontáž pro příjezd k objektu C		RTS II / 2023
63	SUB	767911130RT1	Montáž oplocení z pletiva v.do 2,0 m,napínací drát	m	54,000	285,00	15 390,00	vč. dodávky pletiva, napínacího drátu a naplnáku - 54,0 - v případě dobrého stavu ponechat oplocení stávající, případně upravit rozsah (na stavbě)		RTS II / 2023
64	SUB	767914130R00	Montáž oplocení rámového H do 2,0 m	m	54,000	100,00	5 400,00	54,0 - dočasné oplocení po dobu výstavby		RTS II / 2023
65	SUB	553424601	Mobilní plotový panel F2 pozink 3455/2000 mm	kus	16,000	50,00	800,00	16 - dočasné mobilní oplocení		RTS II / 2023
Oddíl			784: Malby				21 377,68			
66	SUB	784011222RT2	Zakrytí podlah, včetně odstranění	m2	65,960	40,00	2 638,40	včetně papírové lepenky - 11,13+12,43+12,05+27,10+3,25 - výměna POŠKOZENÝCH SDK PODHLEDŮ		RTS II / 2023
67	SUB	784111701R00	Penetrace podkladu nátěrem sádrokarton 1x	m2	65,960	48,00	3 166,08	11,13+12,43+12,05+27,10+3,25 - výměna POŠKOZENÝCH SDK PODHLEDŮ		RTS II / 2023
68	SUB	784115712R00	Malba sádrokarton, bílá, bez penetrace, 2 x	m2	65,960	170,00	11 213,20	11,13+12,43+12,05+27,10+3,25 - výměna POŠKOZENÝCH SDK PODHLEDŮ		RTS II / 2023
69	SUB	784111101R00	Penetrace podkladu nátěrem V1307 1 x	m2	20,000	48,00	960,00	20 - oprava omítek - 10m2+navazující plochy		RTS II / 2023
70	SUB	784115412R00	Malba profi, bílá, bez penetrace, 2 x	m2	20,000	170,00	3 400,00	20 - oprava omítek - 10m2+navazující plochy		RTS II / 2023
Oddíl			94: Lešení a stavební výtahy				62 625,00			
71	SUB	944945012R00	Montáž záchytné stříšky H 4,5 m, šířky do 2 m	m	10,000	450,00	4 500,00	2,0*(1+1) - C, délka 2,0m pro každou stříšku 2,0*(3) - A		RTS II / 2023
72	SUB	944945192R00	Příplatek za každý měsíc použ.stříšky, k pol. 5012	m	20,000	80,00	1 600,00	2,0*(1+1)*2 - C, 2měsíce 2,0*(3)*2 - A, 2měsíce		RTS II / 2023
73	SUB	944945812R00	Demontáž záchytné stříšky H 4,5 m, šířky do 2 m	m	10,000	300,00	3 000,00	2,0*(1+1) - C 2,0*(3) - A		RTS II / 2023

Poř.	Typ	Kód	Popis	MJ	Nabízená Výměra	Jedn. Cena	Cena	Komentář zadavatele	Komentář uchazeče	Cenová soustava
74	SUB	941941051R00	Montáž lešení leh.řad.s podlahami,š.1,5 m, H 10 m	m2	306,700	30,00	9 201,00	(21,56+13,18+1,5*2)*5,0 - terasa C (20,6+1,5*2)*5,0 - terasa A		RTS II / 2023
75	SUB	941941391R00	Příplatek za každý měsíc použití lešení k pol.1051	m2	613,400	30,00	18 402,00	(21,56+13,18+1,5*2)*5,0 *2 - terasa C (20,6+1,5*2)*5,0*2 - terasa A		RTS II / 2023
76	SUB	941941851R00	Demontáž lešení leh.řad.s podlahami,š.1,5 m,H 10 m	m2	306,700	20,00	6 134,00	(21,56+13,18+1,5*2)*5,0 - terasa C (20,6+1,5*2)*5,0 - terasa A		RTS II / 2023
77	SUB	941955002R00	Lešení lehké pomocné, výška podlahy do 1,9 m	m2	65,960	300,00	19 788,00	11,13+12,43+12,05+27,10+3,25 - výměna POŠKOZENÝCH SDK PODHLLEDU		RTS II / 2023
Oddíl 95: Různé dokončovací konstrukce a práce na pozemních stavbách							381 360,00			
78	SUB	953921111R00	Dlaždice betonové volné na střechu, 30x30x4 cm	kus	20,000	68,00	1 360,00	20 - dle potřeby		RTS II / 2023
116	SUB	R1	Oprava zábradlí teras	soubor	1,000	380 000,00	380 000,00	- demontáž 48 ks laminátových výplní 1140x370 mm - obroušení a odmaštění OK : 45,2 m2 - 2x antikorozní nátěr OK: 45,2 m2 - mtž 48 ks výplní 1140x370 x 10 mm - dodávka 48 ks výplní 1140 x 370 x 10 mm ze strukturovaného laminátu pro vnější použití dle stávající barevnosti - dodávka nerez 200 ks šroubů dl. 20 mm s podložkami a maticemi		vlastní
Oddíl 96: Bourání konstrukcí							88 939,20			
79	SUB	965081813RT1	Bourání dlažeb terac.,čedič. tl.do 30 mm, nad 1 m2	m2	53,830	240,00	12 919,20	ručně, dlaždice teracové - 3,62*14,87 - terasa A - skladba S.5-1		RTS II / 2023
80	SUB	965043341RT2	Bourání podkladů bet., potěr tl. 10 cm, nad 4 m2	m3	5,380	7 000,00	37 660,00	ručně mazanina tl. 8 - 10 cm s potěrem - 3,62*14,87*0,1 - terasa A - skladba S.5-1		RTS II / 2023
81	SUB	965043341RT1	Bourání podkladů bet., potěr tl. 10 cm, nad 4 m2	m3	2,690	7 000,00	18 830,00	ručně mazanina tl. 5 - 8 cm s potěrem - 3,62*14,87*0,05 - terasa A - skladba S.5-1		RTS II / 2023
82	SUB	965081923R00	Bourání dlažeb beton.,čedič.tl.40 mm, pl.nad 1 m2	m2	69,750	280,00	19 530,00	21,56*0,9+7,35*6,85 - terasa C - skladba S.3-1 - dlažba na terčích		RTS II / 2023
Oddíl H01: Budovy občanské výstavby							36 255,00			
83	SUB	998011031R00	Přesun hmot pro budovy z bloků výšky do 6 m	t	24,170	1 500,00	36 255,00			RTS II / 2023

Poř. Typ	Kód	Popis	MJ	Nabízená Výměra	Jedn. Cena	Cena	Komentář zadavatele	Komentář uchazeče	Cenová soustava	
Oddíl		S: Přesuny suti					295 356,30			
84	SUB	979011111R00	Svislá doprava suti a vybour. hmot za 2.NP a 1.PP	t	60,140	1 000,00	60 140,00		RTS II / 2023	
85	SUB	979082212R00	Vodorovná doprava suti po suchu do 50 m	t	60,140	800,00	48 112,00	60,14 -	RTS II / 2023	
86	SUB	979081111R00	Odvoz suti a vybour. hmot na skládku do 1 km	t	60,140	490,00	29 468,60	60,14 -	RTS II / 2023	
87	SUB	979081121R00	Příplatek k odvozu za každý další 1 km	t	1 503,500	15,00	22 552,50	60,14*25 -	RTS II / 2023	
88	SUB	979990103R00	Poplatek za uložení suti - beton, skupina odpadu 170101	t	29,190	1 900,00	55 461,00		RTS II / 2023	
89	SUB	97999975R00_x1	Poplatek za uložení - keramzit	t	2,930	1 000,00	2 930,00		RTS II / 2023	
90	SUB	979990121R00	Poplatek za uložení suti - asfaltové pásy, skupina odpadu 170302	t	3,780	3 900,00	14 742,00		RTS II / 2023	
91	SUB	979990146R00	Poplatek za uložení lehkých izolačních materiálů - čistý polystyren, minerální a skelná vata	t	3,330	15 000,00	49 950,00		RTS II / 2023	
92	SUB	979990191R00	Poplatek za uložení suti - plastové výrobky, skupina odpadu 170203	t	0,320	5 735,00	1 835,20		RTS II / 2023	
93	SUB	97999975R00	Poplatek za uložení, zemina a kamení s příměsí 10 % (cihla, beton), (skup.170504)	t	20,330	500,00	10 165,00		RTS II / 2023	
Objekt		SO 01.1: Hromosvod - I. etapa					136 532,05			
Skupina		Etapa 1_00: hromosvod - terasy A,C					136 532,05			
Oddíl		04VRN: Inženýrské činnosti					8 500,00			
114	SUB	045002VRN_x1	Kompletační činnost	Souboj	1,000	5 000,00	5 000,00	1	Vlastní	
115	SUB	043002VRN_x1	Revize	Souboj	1,000	3 500,00	3 500,00	1	Vlastní	
Oddíl		M21: Elektromontáže					128 032,05			
100	SUB	HR	Hromosvod		-	-	-	Položky hromosvodu jsou uvažovány jako dodávka + montáž, včetně profezu a přípomocných prvků	Vlastní	
101	SUB	1IM	Vodič FeZn 10, včetně připojení k HOP/MET	m	40,000	440,00	17 600,00		Vlastní	
102	SUB	2IM	Zemnicí pásek FeZn 30x4	m	228,000	180,00	41 040,00		Vlastní	
103	SUB	3IM	Zemní práce pro uzemnění (výkop, uložení, zához, hutnění)	m	220,000	150,00	33 000,00		Vlastní	
104	SUB	4IM	Zkušební svorka SZD	ks	9,000	180,00	1 620,00		Vlastní	
105	SUB	5IM	Značkovácí štítek	ks	8,000	60,00	480,00		Vlastní	
106	SUB	6IM	Svorka pásek x pásek SR2b	ks	12,000	170,00	2 040,00		Vlastní	
107	SUB	7IM	Svorka pásek x vodič SR03K	ks	10,000	170,00	1 700,00		Vlastní	
108	SUB	8IM	Vodič tvrzený AlMgSi 8	m	10,000	260,00	2 600,00		Vlastní	
109	SUB	9IM	Podpěra vedení pro svod s příložkou PVZZ	ks	8,000	160,00	1 280,00		Vlastní	
110	SUB	10IM	Svorka univerzální UNI včetně upínacího pásku	ks	3,000	170,00	510,00		Vlastní	
111	SUB	11IM	Ochranná trubka OT+držák trubky do zdi DTZ	kpl	1,000	2 000,00	2 000,00		Vlastní	
112	SUB	12IM	Litínová šachta LŠ perforovaná pro SZD	ks	8,000	2 900,00	23 200,00		Vlastní	
113	SUB	999281111R00	Přesun hmot pro opravy a údržbu do výšky 25 m	t	0,710	1 355,00	962,05	0,71	RTS II / 2023	

Celková cena nabídky: 2 596 000,00 Kč



Čestné prohlášení o poddodavatelích

Společnost H&B delta, s.r.o., zastoupená panem Ing. Ondřejem Hurtou – jednatelem společnosti, prohlašuje, že v době podání nabídky **nemá** v úmyslu plnit žádnou část veřejné zakázky prostřednictvím poddodavatele a stavební práce budou poskytnuty přímo.

Název a adresa uchazeče:

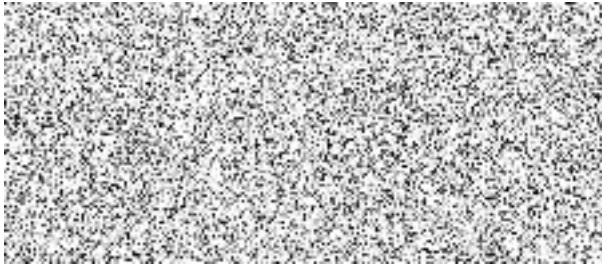
H & B delta, s.r.o.

Bobrky 382

755 01 Vsetín

Toto prohlášení podepisuji jako jednatel společnosti.

Ve Vsetíně dne 13.5.2024





Harmonogram postupu montáže střechy na akci MŠ Sosnová, Třinec

Kroky/dny	1	2	3	4	5	6	7	8	9	10	11	12	13	14	15	16	17	18	19	20	21	22	23	24	25	26	27	28	29	30	31	
02VRN: Příprava staveniště	■	■																														
03VRN: Zařízení staveniště	■	■	■	■	■	■	■	■	■	■	■	■	■	■	■	■	■	■	■	■	■	■	■	■	■	■	■	■	■	■	■	■
11: Přípravné a přidružené práce																																
13: Hloubené vykopávky																																
17: Konstrukce ze zemin																																
18: Povrchové úpravy terénu																																
56: Podkladní vrstvy komunikací, letišť a ploch																																
57: Kryty pozemních komunikací, letišť a ploch z kameniva nebo živičné																																
59: Kryty pozemních komunikací, letišť a ploch dlažebních (předlažby)																																
61: Úprava povrchů vnitřní																																
62: Úprava povrchů vnější																																
63: Podlahy a podlahové konstrukce																																
712: Izolace střeš (živičné krytiny)																																
713: Izolace tepelné																																
721: Vnitřní kanalizace																																
762: Konstrukce tesafské																																
764: Konstrukce klempířské																																
767: Konstrukce doplňkové stavební (zámečnické)																																
784: Malby																																
94: Lešení a stavební výtahy																																
96: Různé dokončovací konstrukce a práce na pozemních stavbách																																
96: Bourání konstrukcí																																
H01: Budovy občanské výstavby																																
S: Přesuny sutí																																
SO 01.1: Hromosvod - I. etapa																																

H & B delta, s. r. o.

Bobrky 382, 755 01 Vsetín
 tel.: 571 499 130, fax: 571 499 131
 e-mail: info@hbdelta.cz
 http:// www.hbdelta.cz



IČ: 25835661

DIČ: CZ25835661

bankovní spojení: 6745970287/0100, KB Vsetín

H & B delta, s. r. o. je zapsána v oddíle C, vložce 20511

obchodního rejstříku vedeného Krajským soudem v Ostravě