

Krajská správa a údržba silnic Středočeského kraje, příspěvková organizace

se sídlem: Zborovská 81/11, 150 21 Praha 5 - Smíchov

IČO: 00066001

DIČ: CZ00066001

zastoupená Ing. Alešem Čermákem, Ph.D., MBA, ředitelem

nebo dále zastoupená Ing. Janem Fidlerem, DiS, statutárním zástupcem ředitele, na základě plné moci ze dne 28. 06. 2022

č. smlouvy: SMLD-0655/00066001/2024

dále jen „**Objednatel**“ na straně jedné

a

GRID. a.s.

se sídlem: Slezská 2526/113, 130 00 Praha Vinohrady

IČO: 61251437

DIČ: CZ61251437

bankovní spojení:

zapsaná v obchodním rejstříku vedeném u Městského soudu v Praze, oddíl B, vložka 8925

zastoupená Ing. Zbyňkem Kuglerem, členem představenstva

č. smlouvy: SMLD-0655/00066001/2024

dále jen „**Poskytovatel**“ na straně druhé

(Objednatel a Poskytovatel společně dále též jen „**Smluvní strany**“)

uzavírají ve smyslu ustanovení § 1746 odst. 2 a násl. zákona č. 89/2012 Sb., občanský zákoník, ve znění pozdějších předpisů (dále též „**občanský zákoník**“), tuto

smlouvu o poskytnutí služeb

(dále jen „**Smlouva**“):

Článek 1.**Úvodní ustanovení**

- 1.1. Tato Smlouva je uzavřena na základě výsledků zadávacího řízení na veřejnou zakázku s názvem: „Externí editor DTM pro KSÚS“ (dále jen „**Zakázka**“), ve kterém byla nabídka Poskytovatele vybrána jako nejvhodnější.

Článek 2.

Předmět Smlouvy

- 2.1. Poskytovatel se zavazuje za podmínek stanovených touto Smlouvou jejími přílohami na svůj náklad, na své nebezpečí, v souladu s právními předpisy a s náležitou odbornou péčí provést služby spočívající v:
zajištění služeb editora DTM (Digitální technické mapy), který bude zastupovat Krajskou správu a údržbu silnic Středočeského kraje při kontrole, aktualizaci a nahrávání dat do DTM (dále jen „**Služby**“). Služby budou poskytovány v souladu s Technickou specifikací.
- 2.2. Soupis Služeb poskytovaných Poskytovatelem na základě této Smlouvy je uveden v Příloze č. 1 této Smlouvy. Nad rámec činností uvedených v Příloze č. 1 této Smlouvy je Poskytovatel povinen provádět i další činnosti, které jsou nezbytné pro řádné dokončení Služeb, a o kterých Poskytovatel vzhledem ke své kvalifikaci a zkušenostem měl nebo mohl vědět.
- 2.3. Objednatel se zavazuje za sjednaných podmínek výsledky poskytnutých Služeb převzít a za poskytnuté Služby a jejich výsledky Poskytovateli zaplatit sjednanou cenu ve výši a za podmínek sjednaných v této Smlouvě.
- 2.4. Poskytovatel prohlašuje, má pro poskytnutí Služeb veškerá oprávnění dle právních předpisů, odbornou způsobilost a dostatek potřebných zkušeností.
- 2.5. Poskytovatel dále prohlašuje, že je plně seznámen s rozsahem a povahou Služeb a jsou mu známy veškeré technické, kvalitativní a jiné podmínky nezbytné k poskytnutí Služeb dle této Smlouvy.
- 2.6. Poskytovatel je povinen řídit se při poskytování Služeb dle této Smlouvy pokyny Objednatele. Tím není dotčena povinnost Poskytovatele upozornit na případnou nevhodnost pokynu Objednatele, vyžádat si udělení takového pokynu v písemné formě a možnost Poskytovatele od Smlouvy odstoupit v případě, že Objednatel po Poskyvatelově upozornění na svém nevhodném pokynu trvá.

Článek 3.

Místo poskytnutí Služeb, předání výsledků poskytnutých Služeb

- 3.1. Místem poskytnutí Služeb je je Středočeský kraj, případně místo s dálkovým přístupem.

Článek 4.

Dodatečné Služby

- 4.1. Objednatel může požadovat změnu rozsahu Služeb, a to při respektování povinností Objednatele dle zákona č. 134/2016 Sb., o zadávání veřejných zakázek, ve znění pozdějších předpisů (dále jen „**Zákon o ZVZ**“). Poskytovatel je v takovém případě povinen vyhovět požadavku Objednatele a bez zbytečného odkladu podat nabídku na zvýšení rozsahu Služeb o Služby stejného charakteru jako Služby sjednané ve Smlouvě s tím, že:
 - a) při zvýšení rozsahu bude cena v nabídce Poskytovatele stanovena na základě cen uvedených v nabídce na uzavření Smlouvy.
 - b) zvýšení rozsahu musí být sjednáno písemným dodatkem k této Smlouvě.

Článek 5.

Termíny plnění

- 5.1 Poskytovatel je povinen poskytnout Služby v následujících termínech:
 - **do 7 pracovních dní od písemného požadavku Objednatele / od obdržení aktualizovaných dat pro každý jednotlivý případ**
- 5.2 Poskytovatel bude mít nárok na prodloužení stanovených termínů, jestliže došlo nebo

dojde ke zdržení z důvodů výlučně na straně Objednatele či dojde k přerušení poskytování všech Služeb nebo jejich částí z důvodu výlučně na straně Objednatele. Po obdržení žádosti Poskytovatele Objednatel zváží všechny okolnosti a informace obdržené od Poskytovatele a odpovídajícím způsobem prodlouží termín provádění Služeb, jakož i jednotlivé dílčí termíny.

Článek 6.

Cena za poskytování Služeb

- 6.1. Objednatel se zavazuje uhradit Poskytovateli za řádné poskytnutí Služeb dle této Smlouvy odměnu stanovenou na základě jednotkových cen uvedených v oceněném Soupisu služeb uvedeném v Příloze č. 1 k této Smlouvě, které budou vynásobeny skutečným rozsahem Poskytovatelem poskytnutého a Objednatelem dle čl. 7. Smlouvy odsouhlaseného rozsahu plnění. Jednotkové ceny v oceněném Soupisu služeb jsou uvedeny bez DPH. Výše jednotkových cen uvedených v oceněném Soupisu služeb je závazná po celou dobu plnění této Smlouvy Poskytovatelem.
- 6.2. K cenám stanoveným dle čl. 6.1 této Smlouvy bude vždy připočtena DPH ve výši platné ke dni uskutečnění zdanitelného plnění.
- 6.3. Ceny stanovené dle čl. 6.1 pokrývají všechny smluvní závazky a všechny záležitosti a věci nezbytné k řádnému poskytnutí Služeb, a to včetně cestovného, stravného apod. Na výši cen dle čl. 6.1 nemá dopad zvýšení materiálových, mzdových a jiných nákladů, jakož i případná změna kursu české koruny po podpisu Smlouvy, popřípadě jiné vlivy.
- 6.4. Podpisem této Smlouvy Poskytovatel výslovně přejímá nebezpečí změny okolností ve smyslu ustanovení § 1765 odst. 2 občanského zákoníku.

Článek 7.

Platební podmínky

- 7.1. Podkladem pro úhradu bude daňový doklad, resp. faktura (dále jen „**faktura**“), vystavená Poskytovatelem za podmínek stanovených níže.
- 7.2. Zálohy se neposkytují. Smluvní strany výslovně vylučují použití ustanovení § 2611 občanského zákoníku; budou-li tedy Služby dle Smlouvy poskytovány po částech nemá Poskytovatel nárok na přiměřenou část odměny s přihlédnutím k vynaloženým nákladům. Odměna za Služby bude hrazena výlučně dle pravidel uvedených v této Smlouvě.
 - 7.3. Cena za všechny Služby bude Poskytovatelem vyúčtována vždy jednou měsíčně dle skutečného rozsahu poskytnutých Služeb. Poskytnutý rozsah Služeb eviduje Poskytovatel a tato evidence, schválená Objednatelem, je podmínkou vystavení a následně i součástí faktury Poskytovatele, vztahující se k těmto Službám. Evidenci poskytnutého rozsahu Služeb předá Poskytovatel Objednateli do 5 dnů po ukončení měsíce, ve kterém byly tyto Služby poskytovány, resp. v případě závěrečné platby do 5 dnů od podpisu protokolu o převzetí těchto Služeb bez vad a nedodělků Objednatelem, a to vždy spolu se (i) zprávou o postupu Služeb, a (ii) seznamem dokumentů předaných v rámci poskytování těchto Služeb Objednateli (pokud existují). Objednatel tuto evidenci poskytnutého rozsahu Služeb bezodkladně schválí nebo vznese své připomínky. Datum uskutečnění zdanitelného plnění je vždy poslední den příslušného kalendářního měsíce, resp. v případě závěrečné platby den podpisu protokolu o převzetí těchto Služeb bez vad a nedodělků Objednatelem.
- 7.4. Faktury budou vystaveny vždy s dobou splatnosti 30 dnů od jejich vystavení, přičemž faktura musí být Objednateli doručena alespoň 25 dní před datem splatnosti na adresu dle níže uvedeného článku. Faktura bude obsahovat veškeré náležitosti předepsané dle zákonem

č. 235/2004 Sb., o dani z přidané hodnoty, ve znění pozdějších předpisů, a dále číslo Smlouvy a název Zakázky. V případě, že faktura nebude obsahovat některou z předepsaných náležitostí nebo ji bude obsahovat chybně, je Objednatel oprávněn takovou fakturu vrátit Poskytovateli. Lhůta splatnosti v takovémto případě počíná běžet znovu až od vystavení opravené či doplněné faktury. Veškeré platby dle Smlouvy budou probíhat výlučně bezhotovostním převodem v české měně, a to na účet Poskytovatele uvedený na faktuře. Příslušná částka se považuje za uhrazenou okamžikem, kdy byla tato odeslána na bankovní účet Poskytovatele.

- 7.5. Objednatel prohlašuje, že plnění dle této Smlouvy použije výlučně pro účely, které nejsou předmětem daně z přidané hodnoty, resp. příjemce ve vztahu k daňovému plnění nevystupuje jak osoba povinná k dani, proto se u plnění dle této smlouvy nepoužije režim přenesené daňové povinnosti podle § 92a (obecná pravidla) a zejména § 92e (stavební práce) zákona č. 235/2004 Sb., o dani z přidané hodnoty, ve znění pozdějších předpisů. Plnění dle této smlouvy je plněním souvisejícím s činností výkonu veřejné správy v souladu se zákonem č. 129/2000 Sb., o krajích (krajské zřízení), ve znění pozdějších předpisů.
- 7.6. Faktury podle této Smlouvy budou zasílány na následující adresu Objednatele:

adresa pro doručení faktur: Krajská správa a údržba silnic Středočeského kraje,
příspěvková organizace,
Zborovská 11
150 21 Praha 5
Fax: 257 280 611
K rukám: Ing. Petr Nádvorník

Faktury je možné doručit také prostřednictvím datové schránky: a6ejgmx
nebo e-mailem na adresu: podatelna@ksus.cz
a to ve formátu pdf/A naskenované černobíle.

Článek 8.

Zástupce smluvních stran a komunikace

- 8.1. Veškerá písemná komunikace mezi Smluvními stranami bude probíhat v českém jazyce a výhradně osobním doručením, doporučenou poštou nebo kurýrní službou na níže uvedené adresy:

Při doručování Objednateli: Krajská správa a údržba silnic
Středočeského kraje, p.o.
Zborovská 11
Praha 5
PSČ 150 21
K rukám: Ing. Petr Nádvorník


Při doručování Poskytovateli: Adresa: Slezská 2526/113, 130 00 Praha Vinohrady

Fax:

K rukám: Ing. Zbyněk Kugler, člen představenstva

Jiná než písemná komunikace mezi Smluvními stranami bude probíhat v českém jazyce prostřednictvím následujících kontaktů:

V případě Objednatele: Jméno: Ing. Petr Nádvorník
E-mail: [REDACTED]

V případě Poskytovatele: Jméno: Ing. Zbyněk Kugler, člen představenstva
E-mail: 
Tel.: 

- 8.2. Veškeré změny kontaktních údajů uvedených v čl. 8.1 je smluvní strana, již se změna týká, povinna písemně sdělit druhé smluvní straně s tím, že změna kontaktních údajů nabývá účinnosti ve vztahu k druhé smluvní straně doručením tohoto sdělení.

Článek 9.

Bankovní záruka za provedení Služeb a záruka za odstranění vad

- 9.1. Smluvní strany výslovně sjednávají, že se bankovní záruka za provedení Služeb a za odstranění vad po Poskytovateli nepožaduje.

Článek 10.

Záruční doba

- 10.1. Záruční doba na poskytnuté Služby činí **24 měsíců**. Záruční doba počíná dnem následujícím po dni předání a převzetí Služeb dle čl. 3.2. této Smlouvy.
- 10.2. Vady zjištěné během záruční doby je Poskytovatel povinen odstranit v termínech stanovených Objednatel s přihlédnutím k vadě. Poskytovatel je povinen při reklamaci vad v záruční době do 15 dnů po obdržení písemné reklamace od Objednatele navrhnout způsob a termín odstranění vad.
- 10.3. Nebezpečí škody na věcech (dokumentaci) zhotovených dle této Smlouvy nese Poskytovatel až do dne jeho předání a převzetí Objednatel bez vad a nedodělků.

Článek 11.

Smluvní pokuty

- 11.1. Nedokončí-li Poskytovatel Služby, resp. část Služeb ve lhůtách pro jejich dokončení dle čl. 5. této Smlouvy, zaplatí Objednateli smluvní pokutu za každý kalendářní den, o který se opozdilo dokončení Služeb, ve výši 0,5 % z ceny opožděně poskytnutých Služeb bez DPH dle čl. 6. této Smlouvy, maximálně však 10 % celkové ceny uvedené v nabídce na uzavření Smlouvy.
- 11.2. Převezme-li Objednatel Služby s vadami a nedodělků, stanoví v zápise o předání a převzetí Služeb doby k odstranění těchto vad a nedodělků. Za neodstranění vad a nedodělků v takto stanovených dobách je Poskytovatel povinen zaplatit smluvní pokutu ve výši 500,- Kč za každou vadu a den prodlení.
- 11.3. Smluvní pokuta je splatná doručením písemného oznámení o jejím uplatnění Poskytovateli. Poskytovatel je povinen ji zaplatit Objednateli v souladu s platebními údaji uvedenými v písemném oznámení o jejím uplatnění, přičemž se zaplacením smluvní pokuty rozumí její připsání, resp. připsání odpovídající částky na bankovní účet Objednatele. Objednatel je oprávněn svou pohledávku z titulu smluvní pokuty započíst oproti splatné pohledávce Poskytovatele na cenu Služeb stanovenou dle čl. 6.1 této Smlouvy.
- 11.4. Objednateli vznikne právo na zaplacení smluvní pokuty bez ohledu na zavinění Poskytovatele. Objednatel má právo na náhradu škody vzniklé z porušení povinnosti, ke kterému se smluvní pokuta vztahuje, v plné výši.
- 11.5. Smluvní pokutou není dotčeno právo Objednatele na odstoupení od této Smlouvy. Zrušením/zánikem této Smlouvy právo na zaplacení smluvní pokuty nezaniká.
- 11.6. V případě prodlení Objednatele s úhradou faktury je Poskytovatel oprávněn požadovat úrok z prodlení ve výši stanovené právními předpisy. Poskytovatel není oprávněn započíst jakékoli

své pohledávky oproti nárokům Objednatele. Náhrada škody způsobené případným prodlením Objednatele je kryta úroky z prodlení.

- 11.7. Smluvní strany shodně prohlašují, že považují smluvní pokuty uvedené v tomto článku za přiměřené.

Článek 12.

Práva duševního vlastnictví k dokumentaci

- 12.1. Objednatel má právo užívat výsledky Služeb (dokumentaci) v souladu s účelem Smlouvy a v souladu s charakterem poskytovaných Služeb. Objednatel je v tomto ohledu také oprávněn poskytnout výsledky Služeb třetím osobám či na ně výsledky Služeb převést spolu se všemi právy, kterými bude Objednatel disponovat. Objednatel je tak oprávněn postoupit na třetí osobu veškeré licence, převést právo vlastnické k hmotným podkladům a poskytnout veškeré nezbytné souhlasy ve smyslu právních předpisů, které Poskytovatel Smlouvou udělil Objednateli v souvislosti s výsledky Služeb, aniž by se k tomu vyžadovalo další svolení či vyjádření Poskytovatele.
- 12.2 Poskytovatel uzavřením Smlouvy opravňuje Objednatele a uděluje mu veškeré nezbytné souhlasy (licence) ke všem formám užití dokumentace a veškerých jiných předmětů práv duševního vlastnictví, které Objednatel potřebuje k řádnému užívání výsledků Služeb. Objednatel je zejména oprávněn k nezbytnému rozmnožování dokumentace, jejímu rozšiřování, úpravě a změnám, stejně jako k poskytnutí těchto oprávnění třetí osobě. Objednatel však není povinen tato oprávnění (licence) využít. Souhlasy (licence) k předmětům práv duševního vlastnictví jsou územně neomezené (tj. jsou uděleny jak ve vztahu k území České republiky, tak k zahraničí), jsou uděleny na celou dobu trvání předmětných práv duševního vlastnictví a nelze je jednostranně vypovědět. Poskytovatel tedy zejména není oprávněn vypovědět či jinak jednostranně zamezit možnosti užívání dokumentace ani jakýchkoliv jiných předmětů práv duševního vlastnictví, které na základě Smlouvy poskytl Objednateli.

Článek 13.

Pojištění

- 13.1. Poskytovatel se zavazuje po dobu trvání této Smlouvy zajistit a udržovat pojištění své odpovědnosti za škodu způsobenou třetí osobě při výkonu podnikatelských činností, které jsou součástí plnění dle této Smlouvy, a to s pojistným plněním vyplývajícím z takového pojištění minimálně v hodnotě 1.000.000,- Kč pro jednu škodní událost.
- 13.2. Poskytovatel je povinen předložit kdykoliv po dobu trvání této Smlouvy na předchozí žádost Objednatele platnou pojistnou smlouvu, pojistku nebo potvrzení příslušné pojišťovny, příp. potvrzení pojišťovacího zprostředkovatele (insurance broker), prokazující existenci pojištění v rozsahu požadovaném v předchozím odstavci této Smlouvy.
- 13.3. Pojištění odpovědnosti za škodu způsobenou Poskytovatelem třetím osobám musí rovněž zahrnovat i pojištění všech poddodavatelů Poskytovatele, případně je Poskytovatel povinen zajistit, aby obdobné pojištění v přiměřeném rozsahu sjednali i všichni jeho poddodavatelé, kteří se pro něj budou podílet na poskytování Služeb podle této Smlouvy.

Článek 14.

Odstoupení od Smlouvy

- 14.1 Smluvní strany sjednávají, že Objednatel je oprávněn od Smlouvy kdykoliv odstoupit, nebo dát pokyn Poskytovateli k přerušení poskytování Služeb, a to i bez uvedení důvodů. Objednatel může dále od Smlouvy odstoupit, nebo dát pokyn Poskytovateli k přerušení poskytování Služeb mj. (nikoli však výlučně) v případě, že nebude zajištěno dostatečné financování stavby, ke které se Služby vztahují (např. dojde ke změně investiční politiky zřizovatele - Krajského úřadu Středočeského kraje, ke změně strategie realizace vybraných silničních staveb zřizovatelem

nebo Objednatelem, nebude-li schválen investiční záměr stavby, vznikne dlouhodobý nedostatek finančních prostředků v rámci připravované/zasmluvněné akce apod.) a/nebo nastanou jiné překážky realizace této stavby (např. nemožnost projednání či vydání územního rozhodnutí/souhlasu a/nebo stavebního povolení apod.). Poskytovatel je povinen provést všechna nezbytná opatření k zamezení vzniku škody Objednateli nejpozději do 5 pracovních dnů od obdržení pokynu Objednatele k přerušení poskytování Služeb nebo od ukončení Smlouvy.

- 14.2 Poskytovatel je oprávněn odstoupit od Smlouvy v případě, že:
- je Objednatel v prodlení po dobu delší než jeden měsíc s úhradou peněžitých závazků ve lhůtách splatnosti dle této Smlouvy;
 - Objednatel trvá na poskytování Služeb dle nevhodného příkazu i po té, co Poskytovatel na takový nevhodný příkaz Objednatele písemně upozornil;
 - bude na majetek Objednatele vyhlášen konkurs, popř. bude návrh na vyhlášení konkursu zamítnut pro nedostatek majetku;
 - bude vydáno rozhodnutí o úpadku týkající se Objednatele, popř. takovýto insolvenční návrh bude zamítnut pro nedostatek majetku Objednatele.
- 14.3 Smluvní strany v případě odstoupení od této Smlouvy nebudou mít ve smyslu § 2004 odst. 2 povinnost vrátit si plnění, které již bylo poskytnuto před odstoupením od Smlouvy, ledaže již přijaté plnění nemá samo o sobě pro Objednatele význam.
- 14.4 V případě jednostranného ukončení Smlouvy z důvodů nikoli na straně Poskytovatele má Poskytovatel v případě částí Služeb, u kterých nevznikl nárok na zaplacení ceny dle této Smlouvy, nárok na úhradu účelně vynaložených nákladů na plnění těchto částí Služeb. Tyto náklady budou vyčísleny na základě dohody Smluvních stran.
- 14.5 Odstoupením od Smlouvy není dotčen již existující nárok smluvní strany na zaplacení smluvní pokuty.
- 14.6 Odstoupení od Smlouvy je účinné doručením písemného oznámení o odstoupení druhé smluvní straně.

Článek 15.

Ostatní ujednání

- 15.1. Poskytovatel není oprávněn zadat realizaci předmětu této Smlouvy poddodavatelům v rozsahu větším než 10% (vyjádřeno podílem na celkové ceně za poskytované Služby dle článku 6. této Smlouvy, tj. celkové ceně uvedené v Soupisu služeb) bez předchozího písemného souhlasu Objednatele. Poskytovatel bude odpovídat za jednání nebo chyby všech poddodavatelů stejně jako by šlo o jednání nebo chyby Poskytovatele.
- 15.2. Poskytovatel podpisem této Smlouvy vyslovuje souhlas s jejím uveřejněním na profilu Objednatele, jakož i souhlas s uveřejněním výše skutečně uhrazené ceny za Služby v souladu s § 219 Zákona o ZVZ.
- 15.3. Tato smlouva nabývá platnosti dnem podpisu oběma smluvními stranami a účinnosti dnem jejího zveřejnění v registru smluv. Poskytovatel bere na vědomí a souhlasí s tím, že Objednatel tuto Smlouvu uveřejní v registru smluv dle zákona č. 340/2015 Sb., o zvláštních podmínkách účinnosti některých smluv a o registru smluv (zákon o registru smluv), ve znění pozdějších předpisů.
- 15.4. Tato Smlouva obsahuje úplnou a jedinou písemnou dohodu smluvních stran o vzájemných právech a povinnostech upravených touto Smlouvou.
- 15.5. Vzájemné právní vztahy smluvních stran, které jsou touto Smlouvou založeny, avšak nejsou výslovně upraveny v této Smlouvě, se řídí především příslušnými ustanoveními občanského zákoníku s výjimkou těch ustanovení, jejichž použití smluvní strany buď výslovně vyloučily, nebo se od nich odchýlily vlastním ujednáním v této Smlouvě.

- 15.6. Smluvní strany si nepřejí, aby nad rámec výslovných ustanovení této Smlouvy byly jakákoliv práva a povinnosti dovozovány z dosavadní či budoucí praxe zavedené mezi smluvními stranami, ledaže je ve Smlouvě ujednáno jinak.
- 15.7. Je-li nebo stane-li se některé ustanovení této Smlouvy neplatné, nedotýká se to ostatních ustanovení této Smlouvy, která zůstávají nadále platná a účinná.
- 15.8. Jakékoli spory mezi Smluvními stranami vyplývající ze Smlouvy budou řešeny nejprve smírně. Nepodaří-li se smírného řešení dosáhnout, bude spor rozhodnut na návrh kterékoli smluvní strany obecným soudem.
- 15.9. Pokud se na Dílo, jakoukoliv jeho část či plnění dle této Smlouvy jakoukoliv část plnění poskytovaného Poskytovatelem vztahuje GDPR (Nařízení Evropského parlamentu a Rady (EU) č. 2016/679 ze dne 27. dubna 2016 o ochraně fyzických osob v souvislosti se zpracováním osobních údajů a o volném pohybu těchto údajů a o zrušení směrnice 95/46/ES (obecné nařízení o ochraně osobních údajů)), je Poskytovatel bez dalšího povinen zajistit plnění svých povinností v GDPR stanovených. Pokud by se Poskytovatel v kterémkoliv okamžiku plnění svých smluvních povinností stal zpracovatelem osobních údajů poskytnutých Objednatelem, a/nebo získaných pro Objednatele, je Poskytovatel povinen na tuto skutečnost Objednatele upozornit a bezodkladně (vždy však před zahájením zpracování osobních údajů) s ním uzavřít Smlouvu o zpracování osobních údajů, jejíž vzor bude Poskytovateli předložen Objednatelem. Smlouvu dle předcházející věty je dále Poskytovatel s Objednatelem povinen uzavřít vždy, když jej k tomu Objednatel písemně vyzve.
- 15.10. Poskytovatel není oprávněn bez předchozího písemného souhlasu Objednatele převést na třetí osobu jakákoliv práva nebo povinnosti vyplývající ze Smlouvy, ani postoupit tuto Smlouvu třetí osobě, zastavit či jakkoliv jinak disponovat s jakýmkoliv pohledávkami.
- 15.11. Tuto Smlouvu je možno měnit, doplňovat a upravovat pouze vzestupně číslovanými písemnými dodatky ke Smlouvě, podepsanými oběma Smluvními stranami.
- 15.12. Smlouva je vyhotovena v elektronické podobě, přičemž každá ze stran obdrží její elektronický originál.
- 15.13. Každá ze Smluvních stran prohlašuje, že tuto Smlouvu uzavírá svobodně a vážně, že považuje obsah této Smlouvy za určitý a srozumitelný a že jsou jí známy všechny skutečnosti, jež jsou pro uzavření této Smlouvy rozhodující.
- 15.14. Nedílnou součástí této Smlouvy tvoří přílohy:

Příloha č. 1 – oceněný Soupis služeb;
Příloha č. 2 – Technická specifikace

Krajská správa a údržba silnic
Středočeského kraje, příspěvková
organizace

GRID, a.s.

doplň uchazeč

položka dle TS	Název položky	MJ	předpokl. množství	cena za MJ	CELKEM
0)	Import balíku dat DI dle zaměření současného stavu komunikací včetně následné kontroly a zajištění případné opravy	hod	48	829,00 Kč	39 792,00 Kč
1) a.	Kontrola dokumentací získaných od zhotovitelů staveb (aktualizačních zakázek)	hod	300	829,00 Kč	248 700,00 Kč
1) b.	Předání dat JVF DTM do IS DMVS	hod	200	829,00 Kč	165 800,00 Kč
1) c.	Zpracování aktualizací dat DTM na základě geodetických dokumentací obdržených v průběhu přechodného období	hod	100	829,00 Kč	82 900,00 Kč
1) d.	Kontrola věcného obsahu a zpracování změn aktualizačních zakázek údržbových prací v případě, že svým charakterem mění obsah DTM	hod	100	829,00 Kč	82 900,00 Kč
2) a.	Podklady pro rozšíření nebo aktualizaci směrnice nebo procesního nastavení	hod	48	829,00 Kč	39 792,00 Kč
2) b.	Metodické konzultace pro úpravu a rozšíření procesů vedení a aktualizace DTM	hod	48	829,00 Kč	39 792,00 Kč
				CELKOVÁ CENA BEZ DPH	699 676,00 Kč
				DPH	146 931,96 Kč
				CELKOVÁ CENA S DPH	846 607,96 Kč

Předpokládané množství hodin bude čerpáno na základě skutečnosti a objednatelem potvrzeného protokolu.

Jednotky předpokládaného množství mohou být mezi jednotlivými položkami přesouvány dle potřeby objednatele až do maximální celkové ceny

TECHNICKÁ SPECIFIKACE a popis postupů pro dodavatele služeb externího editora DTM

1 Preambule pokynu (legislativa)

Krajská správa a údržba silnic Středočeského kraje (dále jen KSÚS SČK) na základě dodatku č. 34 Zřizovací listiny příspěvkové organizace Krajská správa a údržba silnic Středočeského kraje ze dne 28.4.2023 spravuje pro Středočeský kraj Digitální technickou mapu především pro komunikace II. a III. třídy a souvisejících objektů. Činnost je vykonávána ve smyslu editora DTM podle zákona č. 47/2020 Sb. Zákon, kterým se mění zákon č. 200/1994 Sb., o zeměměřičství a o změně a doplnění některých zákonů souvisejících s jeho zavedením, ve znění pozdějších předpisů, zákon č. 183/2006 Sb., o územním plánování a stavebním řádu (stavební zákon), ve znění pozdějších předpisů, a další související zákony.

Aktualizace údajů o poloze a výšce objektu nebo zařízení, které tvoří obsah digitální technické mapy objektů ve správě KSÚS SČK, se bude realizovat v souladu s § 5 Vyhlášky č. 393/2020 Sb. (dále jen „Vyhláška o DTM“), tzv. Vyhláška o digitální technické mapě kraje. Aktualizace podkladů bude probíhat následujícími činnostmi stavebníka/ÚOZI, kdy dodá v rámci investičních akcí nebo akcí měnící průběh vyhláškových objektů ZPS, DI a TI:

- 1) Standardní geodetické části DSPS (dle definice současných smluv nebo Směrnice pro dokumentaci staveb a pozemních komunikací)
- 2) Geodetický podklad pro vedení DTM - data pro aktualizaci objektů DTM KSÚS SČK, resp. DTM SČK

Výsledky zeměměřických činností využívaných pro vedení digitálních technických map a jejich objektů podléhají ověření rozsahem úředního oprávnění pro ověřování dle čl. I, bod 6 zákona č. 47/2020 Sb.

Data aktualizace podkladů pro vedení objektů DTM KSÚS SČK budou odevzdávána v aktuální platné verzi Jednotném výměnného formátu Digitální technické mapy (JVF DTM). Jednotný výměnný formát DTM byl stanoven jako standardizovaný formát pro předávání údajů náplně DTM podle platné Vyhlášky o DTM pro subjekty veřejné správy. Správcem je ČÚZK. Aktuální platná verze JVF DTM, včetně příslušné dokumentace a souvisejících souborů, je publikována na webových stránkách IS DMVS pod následujícím odkazem: <https://www.cuzk.cz/DMVS/JVF-DTM.aspx>.

1.1 Zkratky

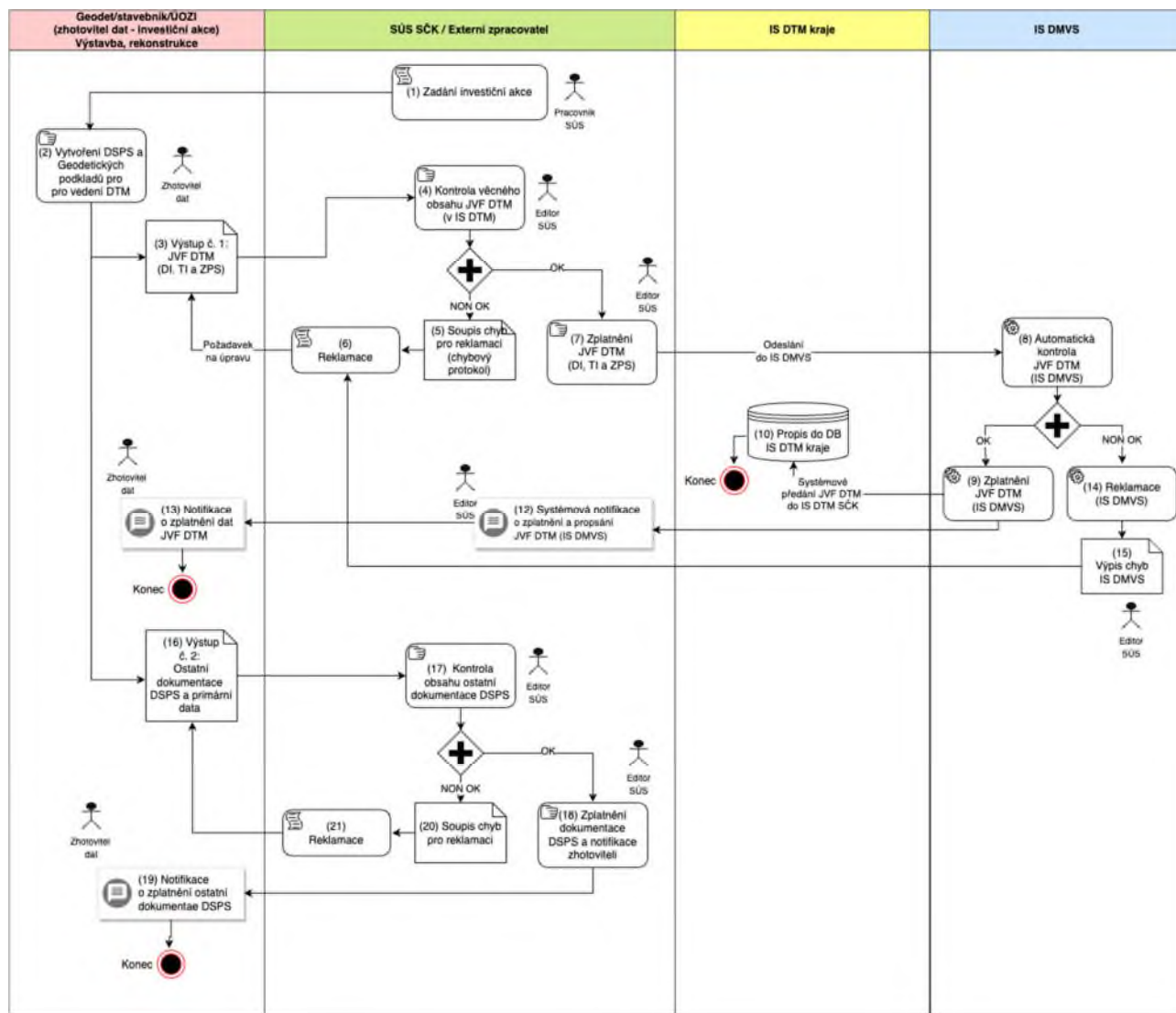
Zkratka	Význam/poznámka
ČÚZK	Český úřad zeměměřický a katastrální
DI	Dopravní infrastruktura
DSPS	Dokumentace skutečného provedení stavby
DTM / DTM SČK	Digitální technická mapa / Digitální technická mapa Středočeského kraje

GDSPS	Geodetická dokumentace skutečného provedení stavby
IS	Informační systém
IS DMVS	Informační systém Digitální mapy veřejné správy
JVF DTM	Jednotný výměnný formát digitální technické mapy
KSÚS SČK	Krajská správa a údržba silnic Středočeského kraje
SČK	Středočeský kraj
SÚS	Správa a údržba silnic
TI	Technická infrastruktura
ÚAP	Územně analytické podklady
ZPS	Základní prostorová situace

1.2 Detailní popis procesu aktualizace Geodetických podkladů pro vedení DTM SČK

Následuje detailní popis procesu aktualizace Geodetických podkladů pro vedení DTM SČK, resp. dodání dat o výstavbě nebo rekonstrukci svěřeného majetku KSÚS SČK, především silnic II. a III. tříd nebo souvisejících objektů.

Procesní diagram:



Procesní popis:

Č	Procesní krok	Popis akce/procesního kroku	Zodpovědnost
1	Zadání investiční akce	Zadání investiční akce zhotoviteli dle standardních postupů SÚS nebo kraje	Pracovník SÚS/kraje
2	Vytvoření DSPS a Geodetických podkladů pro vedení DTM	Zhotovitel vytvoří kompletní dokumentaci DSPS a Geodetické podklady pro vedení DTM (tzv. GDSPS)	Zhotovitel dat/podkladů
3	Výstup č. 1: JVf DTM (DI, TI a ZPS)	Zhotovitel vygeneruje z kompletní dokumentace výstup v JVf DTM pro DI, TI a ZPS jako aktualizací dávku a poskytne SÚS ke kontrole	Zhotovitel dat/podkladů
4	Kontrola věcného obsahu JVf DTM	Editor SÚS provede kontrolu předaného JVf DTM z věcného hlediska	Editor SÚS
5	Soupis chyb pro reklamaci (chybový protokol)	V případě výsledku kontroly NON OK, tedy nalezení věcných chyb v předaném JVf DTM, Editor SÚS sepiše chyby pro reklamaci (chybový protokol)	Editor SÚS
6	Reklamace	Chybový protokol z předchozího kroku je v rámci reklamace předaného JVf DTM poskytnut zhotoviteli dat, který provede úpravu na základě chybového protokolu a opakuje proces odevzdání JVf DTM na SÚS (krok č. 2)	Editor SÚS
7	Zplatnění	V případě, že je výsledek kontroly OK, respektive z věcného hlediska je předané JVf DTM v pořádku, pracovník SÚS zplaňuje JVf DTM a odesílá jej do IS DMVS standardizovaným postupem definovaným dle ČÚZK	Editor SÚS
8	Automatická kontrola JVf DTM (IS DMVS)	Na straně IS DMVS po importu JVf DTM probíhá standardizovaná kontrola technického charakteru (náplň a syntaxe JVf DTM, standardní automatický proces)	IS DMVS
9	Zplatnění JVf DTM (IS DMVS)	V případě výsledku kontroly JVf DTM OK, resp. IS DMVS nenalezne chybu ve změnové větě, dojde ke zplatnění dat v IS DMVS. IS DMVS poté předává data v JVf DTM (automaticky) do IS DTM kraje a Editor SÚS je notifikován o kladném výsledku předání dat do IS DVMS (12)	IS DMVS
10	Propis informací do DB IS DTM kraje	Informace se automaticky propisují do IS DTM kraje	IS DMT Pak
13	Notifikace o zplatnění dat JVf DTM	Editor SÚS informuje (notifikuje) o zplatnění JVf DTM Zhotovitele dat	Editor SÚS
14	Reklamace (IS DMVS)	V případě výsledku kontroly NON OK, resp. dojde při kontrole v IS DMVS k nalezení chyby, je standardním procesem	IS DMVS/Editor SÚS

		provedena reklamace s vygenerováním výpisu chyb	
15	Výpis chyb IS DMVS	IS DMVS vygeneruje výpis chyb, který je zaslán na Editora SÚS (automaticky). Editor předává výpis chyb krokem (6) Reklamace Zhotoviteli dat, který provádí opravu a opakuje proces odevzdání na SÚS (následně se opakuje krok č. 3) <i>Pozn.: V případě chyb malého rozsahu může data JVF DTM upravit přímo Editor SÚS a opakovat odeslání do IS DMVS (krok č. 7). pokud změna nemění věcný datový obsah.</i>	IS DMVS/Editor SÚS
16	Výstup (2): Ostatní dokumentace DSPS	Zhotovitel vytvoří z kompletní dokumentace balík dat „Ostatní dokumentace DSPS a primární data“ a předává je SÚS	Zhotovitel dat/podkladů
17	Kontrola obsahu ostatní dokumentace DSPS	Zodpovědná osoba provede kontrolu předané dokumentace DSPS a primárních dat.	Editor SÚS
18	Zplatnění	V případě, že je výsledek kontroly OK, resp. předané podklady jsou v pořádku, Editor SÚS zplaňuje tuto dokumentaci a předává notifikaci o zplanění dokumentace Zhotoviteli (19)	SPRÁVCE DTM SÚS
20	Soupis chyb pro reklamaci	V případě, že je výsledek kontroly NON OK, resp. předané podklady vykazují chyby, Editor SÚS vytvoří Soupis chyb pro reklamaci	Editor SÚS
21	Reklamace	Editor SÚS zahájí reklamační řízení se Zhotovitelem dat a předává mu Soupis chyb z předchozího kroku. Zhotovitel dat upraví výstup č. 2 a opakuje proces předání na SÚS	Editor SÚS

2 Podklady pro dodavatele tvorby a aktualizace Geodetických podkladů pro vedení DTM

Činnost Editora pro zajištění prvotního importu dat do DTM SČK

Krajský úřad Středočeského kraje provedl zaměření většiny komunikací II. a III. třídy. Tato data budou dodána ve formátu JVF DTM a je potřeba zajistit jejich nahrání do IS DTM, včetně evidence rozsahu editace DTI (ochranná pásma komunikací) (bod 0) soupisu prací)

Činnost Editora pro zajištění aktualizace obsahu DTM SČK

- 1) Zajištění Editorové činnosti pro aktualizaci Geodetických podkladů pro vedení DTM
 - a. Kontrola dokumentací získaných od zhotovitelů staveb (aktualizačních zakázek)
 - i. Kontrola věcného obsahu předaného JVF DTM (změnové věty, aktualizační zakázky) včetně kontroly verze předaného JVF v závislosti na aktuálním formátu
 - ii. Soupis chyb věcného obsahu JVF DTM a zajištění reklamačního postupu a komunikace se zhotovitelem dat (zhotovitel stavby a jeho geodet)
 - iii. Zplatnění věcného obsahu JVF DTM
 - b. Předání dat JVF DTM do IS DMVS
 - i. Zajištění reklamačního postupu se zhotovitelem dat v případě chyb v syntaxi JVF DTM dle chybového výpisu IS DMVS
 - ii. Opětovná kontrola a předání na IS DMVS
 - c. Zpracování aktualizací dat DTM na základě geodetických dokumentací obdržných v průběhu přechodného období
 - d. Kontrola věcného obsahu a zpracování změn aktualizačních zakázek údržbových prací v případě, že svým charakterem mění obsah DTM
 - i. Tvorba JVF z předem schválené G-DSPS dokumentace, které JVF neobsahuje
- 2) Podklady pro aktualizaci směrnice a metodické konzultace:
 - a. Vzhledem k neustálému vývoji legislativy, metodik, postupů, výměnného formátu a dalších skutečností bude externí editor v průběhu realizace a zpracovávání podkladů pro vedení, editaci a aktualizaci dat povinen dodat podklady pro rozšíření nebo aktualizaci směrnice nebo procesního nastavení, může navrhnout nebo definovat možné rozšíření s ohledem na efektivní správu a vedení DTM a budoucí rozvoj
 - b. Metodické konzultace pro úpravu a rozšíření procesů vedení a aktualizace DTM

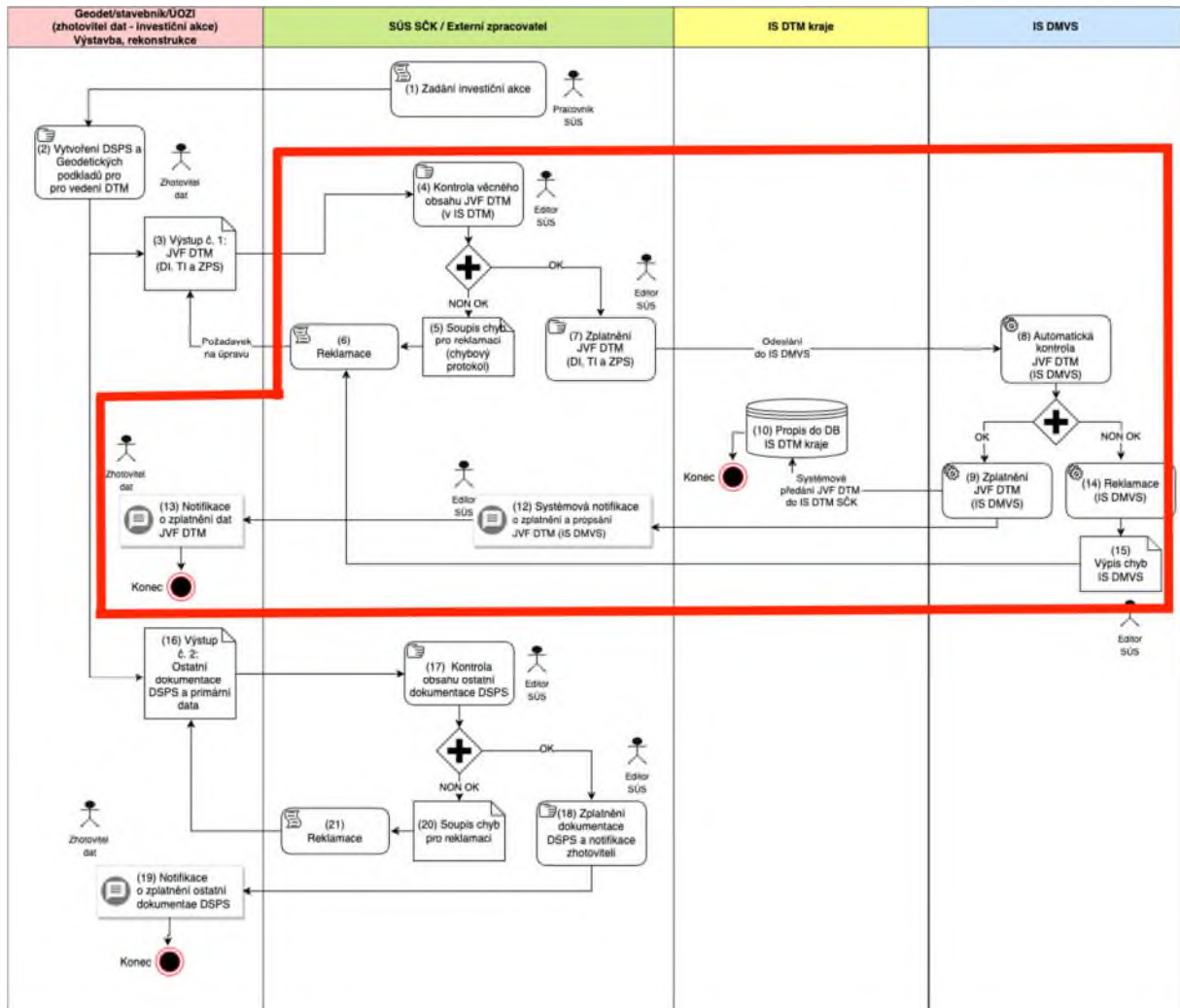
Výdej podkladů bude realizován v souladu se základními principy výdeje dat z DTM krajů prostřednictvím IS DMVS, které vycházejí z platné právní úpravy a společné technické specifikace DTM krajů. Poskytování údajů z DTM je vymezeno § 4b odst. 10 Změnového zákona a § 7 prováděcí Vyhlášky.

Výdej dat z krajských DTM bude řešen centrálně prostřednictvím IS DMVS a bude realizován prostřednictvím webových služeb (pro uživatele registrované v IS DMVS), případně přes interaktivní rozhraní Portálu IS DMVS (registrovaným nebo přihlášeným uživatelům).

Podrobný popis postupu získání aktualizačního balíčku dat ZPS a DI v JVF DTM je uveden v [Metodice DTM](#).

Část procesu zajišťující dodavatel je vyznačena na následujících procesních schématu:

Dodavatel vykonává kroky dle procesního diagramu uvedeného níže č. 4 – 13.:



SW zajištění:

Dodavatel si zajistí pro činnost Editora DTM odpovídající softwarové nástroje pro správu a kontrolu aktualizace ZPS/DI v JVF DTM umožňující nahrávání těchto dat do databáze DTM.