



<b>Objednatel:</b> <b>3.mateřská škola, příspěvková organizace</b> Zastoupená: Miroslavou Samkovou – ředitelkou školy Antonína Sochora 2937, Most  ISDS: tmuvxam E-mail: ms.sochora@3msmost.cz IČO: 49872214 <b>Komerční banka, Most</b> <b>Číslo účtu:</b> 	<b>Zhotovitel:</b> <b>SEP, společnost s ručením omezeným</b> <b>Teplická 109</b> <b>405 05 Děčín IX</b> <b>IČO: 40233944</b>
--	--

**Objednáváme u Vás dodání a instalace nových zařízení, včetně napojení na všechna média a odpady a provedení případných stavebních přípomocí, do kuchyně 3. mateřské školy, Most, v níže uvedené specifikaci**

**Dodávka a instalace 1 kusu nového elektrického kotle o objemu 90l, 1 kusu nové elektrické smažicí pánve o objemu 60l, 1 kusu nové myčky nádobí s odpadovým čerpadlem**

**Specifikace - elektrický kotel o objemu 90l:**

- |                              |                      |
|------------------------------|----------------------|
| Vnější rozměry (v x š x hl): | 900 x 700 x 700 mm   |
| Celkový objem:               | 90 litrů             |
| Objem užitný:                | 85 litrů             |
| Příkon:                      | 11 - 13 kW           |
| Jmenovité napětí:            | 3/N/PE AC 400V, 50Hz |
| Hmotnost:                    | max. 120 kg          |
- automatické dopouštění duplikátoru bez zásahu obsluhy se spekrometrickým čidlem odolným vodnímu kameni
  - tlačítkem ovládané napouštění vody (stiskem napušť, stiskem vypni - není třeba držet)
  - krytí IPX 4,
  - vnitřní stěny a dno duplikátoru z nerezové oceli odolné solím a chemikáliím AISI 316L
  - pracovní deska a opláštění z nerezové oceli AISI 304 L
  - mokrá zóna s odvodem vody na pracovní desce
  - zcela plynulá regulace výkonu
  - regulace tlaku páry pojistnou armaturou s automatickým odvodušněním
  - masivní konstrukce
  - sítko na výpusti
  - seřizovatelné nožičky

**Specifikace - elektrická sklopná smažicí pánev 60l:**

- |                              |                            |
|------------------------------|----------------------------|
| Vnější rozměry (v x š x hl): | 900 x 800 x 700 mm         |
| Objem pro výpust:            | 60 litrů                   |
| Rozměr nádoby (v x š x hl):  | (225 x 720 x 435 mm) +-10% |
| Elektrický příkon:           | 10 - 11 kW                 |
| Jmenovité napětí:            | 3/N/PE AC 400V, 50Hz       |
| Hmotnost:                    | max. 135 kg                |

- motorické sklápění varné nádoby
- celonerezová nádoba
- víko bez otvorů s parozábranou
- pracovní deska a ovládací panel z nerezové oceli AISI 304L
- tlačítkem ovládané napouštění studené vody
- nastavení teploty 50 - 300°C
- nádoba s oblými kouty pro snadné čištění
- masivní nerezové dno nádoby min. 12 mm
- odvedení přeteklé vody do odpadu
- krytí IPX4
- seřizovatelné nožičky.

**Specifikace - elektrická myčka nádobí s odpadovým čerpadlem:**

- |                      |                          |
|----------------------|--------------------------|
| Rozměry (š x v x h): | 575 x 605 x 820 mm +-10% |
| Hmotnost:            | max. 65 kg               |
| Elektrické napětí:   | 230 V / 1N – 50Hz        |
| Elektrický příkon:   | max. 4 kW                |

- celonerezové provedení
- lisované podpěry košů
- otočná horní a dolní ramena
- dávkovač mycího a oplachového prostředku
- samočisticí cyklus

- výška dveří min. 365 mm
- rozměr koše 500 x 500 mm
- nastavitelný cyklus max. 2,5 l/60-120-150 s
- kapacita 60-30-24 košů/h
- min. 6 mycích programů
- 1x koš na sklo, 1x koš na talíře, 1x košík na příbory

Předmětem je dále:

- úplná instalace všech dodaných zařízení, zprovoznění a zaškolení obsluhy
  - **nápojení na rozvody v místě instalace (rozvody jsou v max. vzdálenosti do 5m)**
  - předání všech potřebných dokladů, osvědčení, atestů
  - zařízení staveniště, skládky, úhrada provozu zařízení staveniště vč. vyklizení a uvedení ploch do původního stavu
  - veškeré poplatky, skládkovné včetně dopravy odpadu na skládku a úhrady potřebných médií
  - dopravní opatření nutná k zajištění realizace stavby
  - zaškolení obsluhy
  - návod na obsluhu v českém jazyce
  - revize elektro, (vč. uzemnění), pokud si to bude instalace vyžadovat
  - doprava do místa plnění
- Reakční dojezd servisu do 90 minut od nahlášení poruchy.
  - Zajištění dokončení servisních prací do 48 hodin od nahlášení poruchy.
  - Pozáruční odborný servis.
  - Dostupnost a garance náhradních dílů v České republice.
  - Servis s certifikátem o odborném zaškolení

Práce budou prováděny dle ČSN s dodržением všech technologických postupů výrobce s vynaložením odborné péče za dodržení všech bezpečnostních předpisů pro prováděné práce. Zhotovitel po skončení zakázky předá zadavateli veškeré certifikáty a atesty použitých materiálů a výrobků a doklad o uložení odpadu.

**Dodávka určená pro:** 3. mateřská škola, Most, příspěvková organizace

**Termíny plnění:** od 1.7.2024 do 22.8.2024  
Termíny mohou být upraveny s ohledem na provoz zařízení.

**Místo plnění:** 3. mateřská škola, Most, příspěvková organizace

**Cena celkem bez DPH:** 222 500,00 Kč

**Cena celkem vč. DPH:** 269 225,00 Kč

#### Smluvní podmínky objednávky:

- 1) Smluvní strany výslovně souhlasí s tím, aby tato objednávka byla vedena v evidenci vedené statutárním městem Most, která bude přístupná dle zákona č. 106/1999 Sb., o svobodném přístupu k informacím, ve znění pozdějších předpisů, a která obsahuje údaje o smluvních stranách, předmětu plnění, číselné označení tohoto smluvního vztahu a datum jeho uzavření. Údaji o smluvních stranách se u fyzických osob rozumí zejména údaj o jménu, příjmení, datu narození a místě trvalého pobytu.
- 2) Obě strany se zavazují, že veškeré případné spory, do nichž se při plnění této objednávky dostanou, budou řešeny v první řadě dohodou. Zástupci smluvních stran se sejdou na základě písemné výzvy v dohodnutém termínu a místě nejpozději do 10 dnů ode dne doručení výzvy.
- 3) Sjednává se, že smluvní strany považují povinnost doručit písemnost do vlastních rukou za splněnou i v případě, že adresát zásilku, odeslanou na jeho v této objednávce uvedenou či naposledy písemně oznámenou adresu pro doručování, odmítne převzít, její doručení zmaří nebo si ji v odběrní lhůtě nevyzvedne, a to desátým dnem ode dne vypravení písemnosti.
- 4) Smluvní strany prohlašují, že skutečnosti uvedené v této objednávce nepovažují za obchodní tajemství a udělují svolení k jejich zpřístupnění ve smyslu zákona č. 106/1999 Sb., a ke zveřejnění bez stanovení jakýchkoliv dalších podmínek.
- 5) Smluvní vztah se řídí občanským zákoníkem.
- 6) Dodavatel se zavazuje, že v případě nesplnění termínu plnění zaplatí objednateli smluvní pokutu ve výši denně 1000,- Kč vč. DPH za každý započatý den prodlení. Smluvní pokutu může objednatel zhotoviteli (dodavateli) odečíst z fakturované částky.
- 7) Dodávka bude realizována ve věcném plnění, lhůtě, ceně, při dodržení předpisů bezpečnosti práce a za dalších podmínek uvedených v objednávce.
- 8) Nebude-li z textu faktury zřejmý předmět a rozsah dodávky, bude k faktuře doložen rozpis uskutečněné dodávky (např. formou dodacího listu), u provedených prací či služeb bude práce předána předávacím protokolem objednatele.
- 9) Objednatel si vyhrazuje právo proplatit fakturu 30 dnů ode dne doručení, pokud bude obsahovat veškeré náležitosti, zadavatel nepřipouští zálohovou platbu.
- 10) Neodstraní-li dodavatel vady v přiměřené době, určené objednatelem, je objednatel oprávněn odstranit vady na náklady dodavatele.
- 11) Smluvní pokuta za prodlení s odstraňováním vad činí částku rovnající se 1.000,- Kč z ceny plnění, za každý den prodlení s odstraňováním vad.
- 12) Záruční doba na věcné plnění se sjednává v délce 36 měsíců.
- 13) Tato objednávka podléhá uveřejnění v registru smluv dle zákona č. 340/2015 Sb., o zvláštních podmínkách účinnosti některých smluv, uveřejňování těchto smluv a o registru smluv (zákon o registru smluv), ve znění pozdějších předpisů. Smluvní



strany se dohodly, že objednávku v souladu s tímto zákonem uveřejní objednatel, a to nejpozději do 30 dnů od podpisu objednávky. V případě nesplnění tohoto ujednání může uveřejnit objednávku v registru dodavatel.

14) Po uveřejnění v registru smluv obdrží dodavatel elektronickou poštou od objednatele potvrzení z registru smluv. Potvrzení obsahuje metadata, je ve formátu .pdf, označeno uznávanou elektronickou značkou a opatřeno kvalifikovaným časovým razítkem. Smluvní strany se dohodly, že poskytovatel nebude, kromě potvrzení o uveřejnění smluvního vztahu v registru smluv, nijak dále o této skutečnosti informován.

15) Dodavatel se tímto zavazuje dodržovat Nařízení Evropského parlamentu a Rady (EU) 2016/679, o ochraně fyzických osob v souvislosti se zpracováním osobních údajů a o volném pohybu těchto údajů a o zrušení směrnice 95/46/ES (obecné nařízení o ochraně osobních údajů), dále jen "nařízení" a zákonem č. 110/2019 Sb., o zpracování osobních údajů, ve znění pozdějších předpisů.

16) Dodavatel je povinen zachovávat mlčenlivost o všech důvěrných informacích a osobních údajích, se kterými v souvislosti s plněním této objednávky přijde do styku. Dodavatel se zavazuje, že důvěrné informace a osobní údaje nepoužije v rozporu s touto objednávkou a/nebo nad rámec této objednávky pro své potřeby, ve prospěch třetích osob, či k újmě druhé smluvní strany. Povinnost zachovávat mlčenlivost o důvěrných informacích a osobních údajích dle tohoto odstavce objednávky trvá i po ukončení platnosti této objednávky. Náklady spojené s ochranou důvěrných informací a osobních údajů nese dodavatel.

17) Dodavatel je odpovědný za škodu způsobenou objednateli, která vznikla na základě, v důsledku nebo v souvislosti s porušením jakékoliv shora uvedené povinnosti, nebo porušením zákonných ustanovení či nařízení. Ze škody se vylučuje ušlý zisk a škoda jmenovitě zahrnuje i veškeré náklady vynaložené na případné soudní vymáhání úhrady škody a sankce uložené objednateli z důvodu porušení povinností dle nařízení dodavatelem.

Dodavatel se při případném porušení shora uvedených podmínek zavazuje s objednatelům plně spolupracovat ve snaze minimalizovat škodlivý následek takovým porušením způsobený nebo hrozící.

18) Měnit nebo doplňovat text této objednávky je možné jen formou písemných dodatků nebo změnových listů, které musí být řádně potvrzené a podepsané oprávněnými zástupci smluvních stran.

19) Dodavatel prohlašuje, že neporušuje etické principy, principy společenské odpovědnosti ani základní lidská práva, dodavatel je povinen zajistit splnění tohoto požadavku zadavatele i u svých poddodavatelů.

20) Dodavatel odpovídá za čistotu a pořádek v místě plnění. Dodavatel odstraní na vlastní náklady odpady, které jsou výsledkem jeho činnosti do 3 dnů od jejich vzniku.

21) Tato objednávka nabývá účinnosti dnem uveřejnění v registru smluv.

22) Společnost (případně subdodavatel) dále čestně prohlašuje, že se na něj nevztahuje nařízení Rady (EU) 2022/576 ze dne 8. dubna 2022, kterým se mění nařízení (EU) č. 833/2014 o omezujících opatřeních vzhledem k činnostem Ruska destabilizujícími situací na Ukrajině, dle kterého není možné zadat veřejnou zakázku:

- a. jakémukoli ruskému státnímu příslušníkovi, fyzické či právnické osobě nebo subjektu či orgánu se sídlem v Rusku,
- b. právnické osobě, subjektu nebo orgánu, které jsou z více než 50 % přímo či nepřímo vlastněny některým ze subjektů uvedených v písmeni a) tohoto odstavce, nebo
- c. fyzické nebo právnické osobě, subjektu nebo orgánu, které jednájí jménem nebo na pokyn některého ze subjektů uvedených v písmeni a) nebo b) tohoto odstavce, včetně subdodavatelů, dodavatelů nebo subjektů, jejichž způsobilost je využívána ve smyslu směrnic o zadávání veřejných zakázek, pokud představují více než 10 % hodnoty zakázky, nebo společně s nimi.

Společnost dále čestně prohlašuje, že žádné finanční prostředky, které obdrží za plnění veřejné zakázky, dodavatel nepoužije v rozporu s mezinárodními sankcemi podle § 2 zákona č. 69/2006 Sb., o provádění mezinárodních sankcí, ve znění pozdějších předpisů, zejména, že tyto finanční prostředky přímo ani nepřímo nespřístupní osobám, subjektům či orgánům s nimi spojeným uvedeným v sankčních seznamech v souvislosti s konfliktem na Ukrajině nebo jejich prospěch; aktuální seznam sankcionovaných osob je uveden na <https://www.financnianalytickyyurad.cz/files/20220412-ukr-blr.xlsx>

23) Společnost je povinna neprodleně informovat klienta v případě, že se v jeho obchodní společnosti případně u některého subdodavatele vyskytnou okolnosti, které by byly v rozporu s podmínkami stanovenými v odst. 22, či v rozporu s platnými právními předpisy ČR či předpisy Evropské unie, které upravují výše uvedenou problematiku (tedy zejména problematiku střetu zájmů a opatření související s válkou na Ukrajině).

24) V případě, že se ukáže, že prohlášení zhotovitele dle odst. 22 této přílohy je v rozporu s realitou (tedy zhotovitel uvede nepravdivé údaje), případně zhotovitel neprodleně (nejpozději do 5 pracovních dnů od doby co se informaci dozvěděl) nesdělí změnu okolností dle odst. 23 této přílohy, tak je objednatel oprávněn požadovat po zhotoviteli smluvní pokutu ve výši 20.000,- Kč za každé takové jednotlivé pochybení.

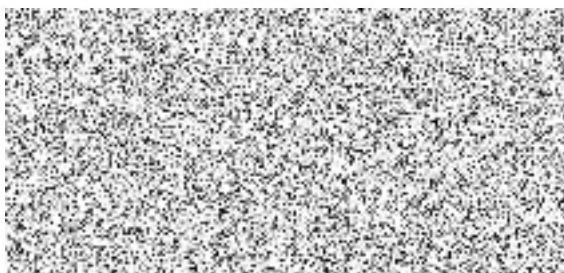
**JEDNO POTVRZENÉ VYHOTOVENÍ OBJEDNÁVKY VRAŤTE OBRATEM ZPĚT.**

**NA FAKTUŘE UVÁDĚJTE ČÍSLO NAŠÍ OBJEDNÁVKY.**

Smluvní strany prohlašují, že se s obsahem objednávky před podpisem podrobně seznámily, a že tato odpovídá jejich svobodné vůli. Na důkaz toho připojují své podpisy.

#### PODPISY SMLUVNÍCH STRAN

I. OBJEDNATEL:



II. ZHOTOVITEL:

