



S00JX01KGHGA

Statutární město Zlín

se sídlem: náměstí Míru 12, 760 01 Zlín
IČO: 00283924
DIČ: CZ00283924
jehož jménem jedná: Ing. et Ing. Jiří Korec, primátor
ve věcech smluvních: Mgr. Pavel Brada, náměstek primátora
odpovědný útvar: Odbor majetkové správy Magistrátu města Zlína
bankovní spojení: Česká spořitelna, a. s.
číslo účtu: [REDACTED]
- dále jen „půjčitel“

a

EG.D, a. s.

se sídlem: Lidická 1873/36, Černá Pole, 602 00 Brno
IČO: 28085400
DIČ: CZ28085400
jejímž jménem jedná: [REDACTED] prokurista
zapsaná: v obchodním rejstříku u Krajského soudu v Brně,
oddíl B, vložka 8477
bankovní spojení: [REDACTED]
- dále jen „vypůjčitel“

uzavírají
SMLOUVU O VÝPŮJČCE
č. 4000 24 0843

Čl. I.**Úvodní ustanovení**

1. Půjčitel je vlastníkem pozemku p. č. 416/18 ostatní plocha, zeleň k. ú. Prštné, obec Zlín, zapsaného na LV č. 10001 u Katastrálního úřadu pro Zlínský kraj, Katastrální pracoviště Zlín (dále jen „pozemek“).
2. Vypůjčitel má záměr na části výše uvedeného pozemku realizovat stavbu kioskové trafostanice VN/NN „Zlín, Prštné, TS T54 Svazarm, obnova“ a k této stavbě vybudovat obslužné zpevněné plochy.

Čl. II.**Předmět výpůjčky**

1. Touto smlouvou půjčitel přenechává část předmětného pozemku do bezplatného užívání vypůjčiteli o celkové výměře do 65 m², dle přílohy č. 1 – zákres TS VN/NN a přílohy č. 2 – „Návrh umístění TS VN/NN“, které jsou nedílnou součástí této smlouvy o výpůjčce (dále jen „předmět výpůjčky“).
2. Smluvní strany prohlašují, že jim je skutečné umístění předmětu výpůjčky známo a že považují specifikaci předmětu výpůjčky v této smlouvě za dostatečnou.

Čl. III. Účel výpůjčky

1. Půjčitel přenechává předmět výpůjčky vypůjčiteli pro umístění (vybudování) obslužných zpevněných ploch (dále i jen „stavby“) ke stavbě kioskové trafostanice VN/NN dle odst. 2 čl. I. této smlouvy.
2. Bez předchozího písemného souhlasu půjčitele nesmí být účel užívání měněn.

Čl. IV. Doba výpůjčky

1. Tato smlouva se uzavírá na dobu **neurčitou** s účinností dnem uveřejnění této smlouvy v centrálním registru smluv.
2. Tuto smlouvu lze ukončit dohodou smluvních stran, výpovědí nebo odstoupením od smlouvy.
3. Kterákoliv ze smluvních stran je oprávněna tuto smlouvu vypovědět bez uvedení důvodu s výpovědní dobou 3 měsíce, která začne běžet od prvního dne měsíce následujícího po dni doručení výpovědi dané některou z výše uvedených smluvních stran druhé smluvní straně.
4. Půjčitel je oprávněn okamžitě odstoupit od této smlouvy a požadovat po vypůjčiteli neprodlené vrácení předmětu výpůjčky podle této smlouvy v těchto případech:
 - a) neužívá-li vypůjčitel předmět výpůjčky řádně
 - b) užívá-li vypůjčitel předmět výpůjčky v rozporu se sjednaným účelem
 - c) přenechá-li vypůjčitel předmět výpůjčky podle této smlouvy bez předchozího písemného souhlasu půjčitele třetí osobě
 - d) nesplní-li vypůjčitel podmínky stanovené útvary Magistrátu města Zlína v této smlouvě
 - e) v jiných případech, stanovených zákonem.

Vypůjčitel je oprávněn okamžitě odstoupit od této smlouvy:

- a) v případě nemožnosti užívat předmět výpůjčky k dohodnutému účelu
- b) v jiných případech, stanovených zákonem.

Právní účinky odstoupení nastávají dnem doručení oznámení o odstoupení druhé smluvní straně.

5. Ke dni skončení výpůjčky se vypůjčitel zavazuje odevzdat předmět výpůjčky půjčiteli v řádném stavu a oznámit Odboru městské zeleně Magistrátu města Zlína skončení výpůjčky, který od vypůjčitele převezme předmět výpůjčky.

6. Při nedodržení tohoto termínu je vypůjčitel povinen zaplatit půjčiteli smluvní pokutu ve výši 10 000 Kč za každý započatý měsíc prodlení s předáním předmětu výpůjčky.

Čl. V. Práva a povinnosti vypůjčitele a půjčitele

1. Vypůjčitel prohlašuje, že je mu dobře znám předmět výpůjčky a že vyhovuje účelu, ke kterému se výpůjčka poskytuje.
2. Vypůjčitel je oprávněn užívat předmět výpůjčky výhradně v rozsahu a k účelu dohodnutému v této smlouvě.
3. Vypůjčitel je povinen dodržet následující podmínky:

Odboru městské zeleně Magistrátu města Zlína – dodržet ČSN 839061 Technologie

vegetačních úprav v krajině - Ochrana stromů, porostů a vegetačních ploch při stavebních pracích.

4. Vypůjčitel je povinen udržovat předmět výpůjčky uvedený v této smlouvě a stavby na něm nacházející se v řádném stavu po celou dobu výpůjčky. V případě škod je půjčitel oprávněn požadovat náhradu škody uvedením do předešlého stavu, bude-li to možné, jinak zaplatí vypůjčitel škodu v plné výši půjčiteli.

5. Vypůjčitel se zavazuje v dostatečném předstihu informovat půjčitele o činnosti na předmětu výpůjčky, související s provozem staveb. Bude-li se jednat o činnost nad rámec běžné kontroly a údržby, je povinen vyžádat si od půjčitele jeho předchozí písemný souhlas k této činnosti.

6. Vypůjčitel odpovídá za všechny škody, které způsobí na předmětu výpůjčky nedodržením nebo porušením bezpečnostních, hygienických, ekologických, požárních a dalších předpisů a povinností, které z těchto předpisů vyplývají a je povinen tyto škody v plném rozsahu odstranit či uhradit.

7. Vypůjčitel nese plnou odpovědnost za veškeré škody, které v souvislosti s jeho činností na předmětu výpůjčky či stavbách nacházejících se na předmětu výpůjčky, vzniknou na majetku či zdraví třetích osob a je povinen tyto škody v plném rozsahu odstranit či uhradit.

8. Vypůjčitel není oprávněn převést jako postupitel svá práva a povinnosti ze smlouvy o výpůjčce nebo z její části třetí osobě bez předchozího písemného souhlasu půjčitele.

9. Vypůjčitel je povinen dodržovat veškeré právní předpisy související s provozovanou činností na předmětu výpůjčky a aktuálně platné obecně závazné vyhlášky.

10. Vypůjčitel není oprávněn dát předmět výpůjčky podle této smlouvy do jakéhokoliv užívání třetí osobě bez předchozího písemného souhlasu půjčitele.

11. Vypůjčitel je povinen umožnit půjčiteli kontrolu předmětu výpůjčky za účelem ověření, zda vypůjčitel užívá předmět výpůjčky v souladu s ujednáními v této smlouvě.

ČI. VI.

Závěrečná ujednání

1. Ostatní práva a povinnosti smluvních stran neupravené touto smlouvou se řídí občanským zákoníkem v platném znění a dalšími právními předpisy České republiky.

2. Veškeré změny smlouvy mohou být provedeny po dohodě smluvních stran formou písemného číslovaného dodatku.

3. Pokud se některá ustanovení této smlouvy stanou neplatná nebo nemožná, nebude to znamenat neplatnost celé smlouvy.

4. Smluvní strany souhlasí se zveřejněním této smlouvy v souladu s ust. zákona č. 106/1999 Sb., o svobodném přístupu k informacím, v platném znění.

5. Tato smlouva nabývá platnosti dnem podpisu oběma smluvními stranami a účinnosti dnem uveřejnění této smlouvy v registru smluv dle zákona č. 340/2015 Sb., o registru smluv, v platném znění.

6. Tato smlouva je vyhotovena ve čtyřech stejnopisech s platností všech stejnopisů v hodnotě originálu, z nichž půjčitel i vypůjčitel obdrží po dvou stejnopisech.

7. Smluvní strany shodně prohlašují, že si tuto smlouvu řádně přečetly, že tato smlouva byla uzavřena svobodně, vážně, ne v tísní a za nápadně nevýhodných podmínek pro jednu či druhou smluvní stranu, že jejím obsahu porozuměly a s jejím obsahem plně souhlasí. Na důkaz těchto skutečností připojují zástupci smluvních stran své vlastnoruční podpisy na této smlouvě

Přílohy:

č. 1 – zakres TS VN/NN

č. 2 – situace „Návrh umístění TS VN/NN“

Doložka ve smyslu ust. § 41 zákona č. 128/2000 Sb., o obcích

Doba zveřejnění: 7. 12. 2023 – 21. 12. 2023

Schváleno orgánem obce: Rada města Zlína

Datum a číslo usnesení: 26. 2. 2024, č. usnesení 16/4R/2024

Ve Zlíně dne

19. 06. 2024

Vypůjčitel

Půjčitel

EG.D, a. s.

prokurista

Statutární město Zlín
Mgr. Pavel Brada
náměstek primátora

eg·d

023

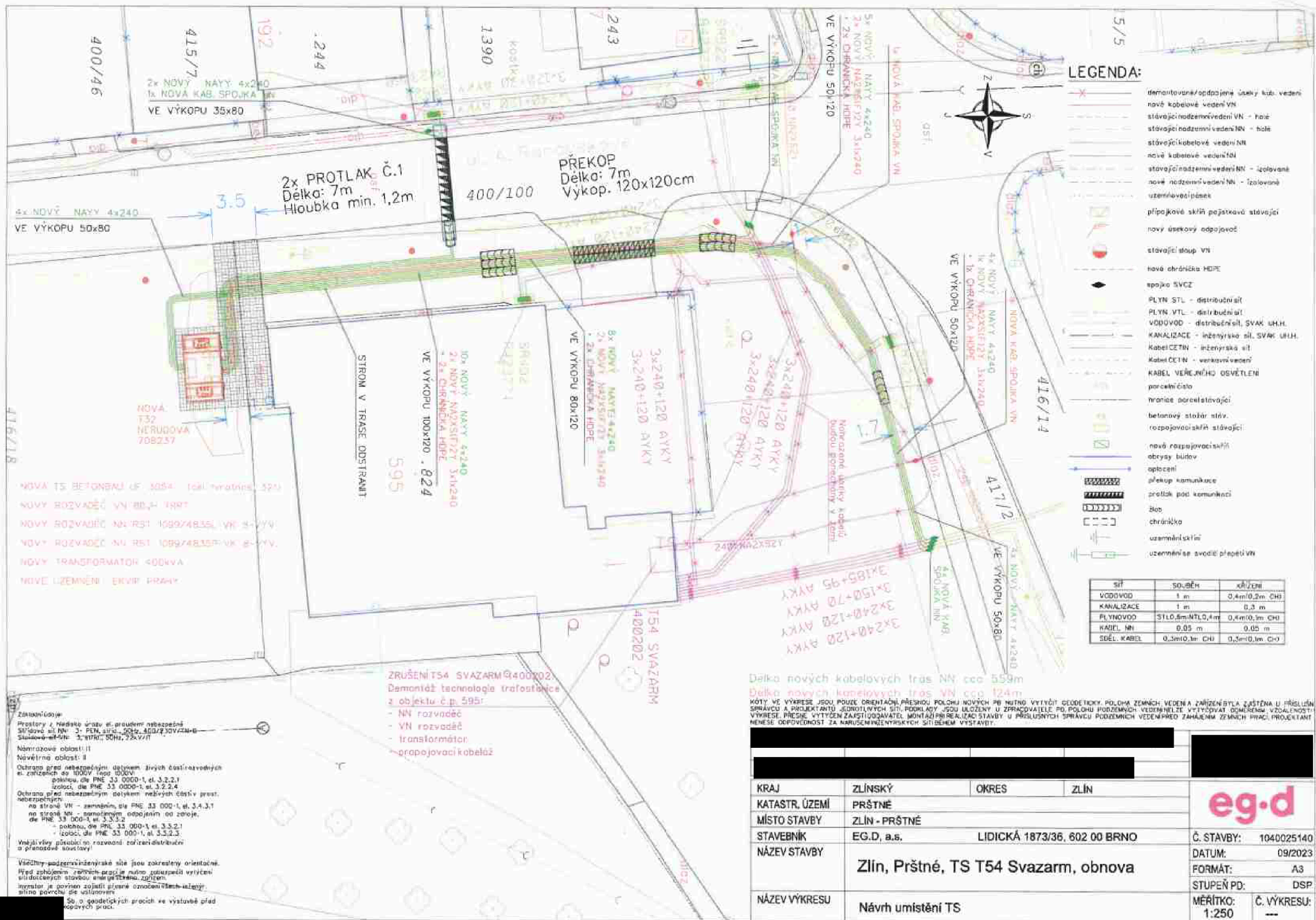
EG.D, a.s.

Lidická 1873/36, Černá Pole, 602 00 Brno



známená plocha
budoucí objekt trafostanice





LEGENDA:

- demontovatelné/odpovědné úseky kab. vedení
- nová kabelové vedení VN
- stávající nadzemní vedení VN - holt
- stávající nadzemní vedení NN - holt
- stávající kabelové vedení NN
- nová kabelové vedení NN
- stávající nadzemní vedení NN - izolované
- nová nadzemní vedení NN - izolované
- uzemňovací páspek
- přípojkové skříní pevnostně stávající
- nový úsekový odpojovač
- stávající sloup VN
- nová ochranná HDPE
- spojka SVČZ
- PLYN STL - distribuční síť
- PLYN VTL - distribuční síť
- VODOVOD - distribuční síť, SVAK s.k.h.
- KANALIZACE - inženýrská síť, SVAK s.k.h.
- Kabel CETIN - inženýrská síť
- Kabel CETIN - varovné vedení
- KABEL VEŘEJNÉHO OSVĚTLENÍ
- parcelní čísla
- hranice parcel stávající
- betonový stůl stáv.
- rozpojovací skříní stávající
- nová rozpojovací skříní
- obyčejný budov
- oplotení
- překup komunikace
- protlak pod komunikací
- žeb
- chráněná
- uzemňovací kábel
- uzemňovací svodící přepětí VN

sít	SOUBĚH	KRÍŽENÍ
VODOVOD	1 m	0,4m/0,2m CHI
KANALIZACE	1 m	0,3 m
PLYNOVOD	STL0,8m/NTL0,4m	0,4m/0,3m CHI
KABEL NN	0,05 m	0,05 m
SOUL. KABEL	0,3m/0,1m CHI	0,3m/0,1m CHI

Délka nových kabelových tras NN cca 559m
 Délka nových kabelových tras VN cca 124m
 KOTY VE VÝKRESE JSOU PODLE ORIENTAČNÍ PŘESHOU POLOHU NOVÝCH PRŮHODŮ VYTVOŘIT GEODETIKY. POLOHA ZEMNÍCH VEDENÍ ZAŘÍZENÝCH BYLA ZJIŠTĚNA U PŘÍSLUŠNÝCH SPRÁVCŮ A PROJEKTANTŮ SOUODVĚTNÝCH SÍTÍ. POLOHY JSOU ULOŽENY U ZPRACOVATELE PD POLOHU PODZEMNÍCH VEDENÍ NELZE VYTVOŘIT OD MĚŘENÍ, VZDÁLENOSTI VÝKRESE PŘESNE VYTVOŘEN ZÁŘEŽI ÚDANATEL. MONTÁŽ PRŮHODŮ STAVBY U PŘÍSLUŠNÝCH SPRÁVCŮ PODZEMNÍCH VEDENÍ KROU ZAHÁJENÍ ZEMNÍCH PRACÍ. PROJEKTANT NENESÉ ODPOVĚDNOST ZA NARUŠENÍ INŽENÝRSKÝCH SÍTÍ DĚLEM VÝSTAVBY.

ZRUŠENÍ TS4 SVAZARM 400/202
 Demontáž technologie trafostanice z objektu č.p. 595:
 - NN rozvaděč
 - VN rozvaděč
 - transformátor
 - propojovací kabeláž

Základní údaje
 Průřez 2. Návrhové úroveň st. proudění nebezpečné
 Střídavé síť NN 3-PE, síť NN 30kV, 400/230V/230-0
 Střídavé síť NN 3-PE, síť NN 30kV, 400/230V/230-0
 Návrhová oblast II
 Návrhová oblast II
 Ochrana před nebezpečným dotykem živých částí rozvodných a zátěžných do 1000V nap. 1000V
 - izolací, dle PNE 33 000-1, st. 3.2.2.1
 - izolací, dle PNE 33 000-1, st. 3.2.2.4
 Ochrana před nebezpečným dotykem neživých částí v prost. nebezpečných
 na straně VN - samostatně, dle PNE 33 000-1, st. 3.4.3.1
 na straně NN - samostatným odpojením od zdroje, dle PNE 33 000-1, st. 3.3.2
 - izolací, dle PNE 33 000-1, st. 3.3.2.1
 - izolací, dle PNE 33 000-1, st. 3.3.2.3
 Vnější výhled působící na rozvedané zařízení distribuční a přenosové soustavy!
 Všechny podzemní inženýrské sítě jsou zakresleny orientovaně. Před zphobněním zařízení prací je nutno zabezpečit vytvoření studnicových stávkou a měření úrovně. Inženýr je povinen zajistit přímé označení všech inženýrských sítí a jejich hloubku.
 So, o geodetických pracích se vstává před pokročilými prací.

KRAJ	ZLÍNSKÝ	OKRES	ZLÍN	
KATASTR. ÚZEMÍ	PRŠTNÉ			
MÍSTO STAVBY	ZLÍN - PRŠTNÉ			
STAVEBNÍK	EG.D, a.s.	LIDICKÁ 1873/36, 602 00 BRNO		
NÁZEV STAVBY	Zlín, Prštné, TS T54 Svazarm, obnova			
NÁZEV VÝKRESU	Návrh umístění TS			Č. STAVBY: 1040025140 DATUM: 09/2023 FORMÁT: A3 STUPEŇ PD: DSP MĚŘÍTKO: 1:250 Č. VÝKRESU: --