

Smlouva o poskytování služeb tiskového řešení a provozu systému pro správu tiskového prostředí

Odběratel:

SPRÁVA INFORMAČNÍCH TECHNOLOGIÍ MĚSTA PLZNĚ, příspěvková organizace

se sídlem: Dominikánská 4, 301 36 Plzeň

IČ: 663 627 17

DIČ: CZ66362717

Zapsaná v OR vedeného Krajským soudem v Plzni, oddíl PR, vložka 65 bankovní spojení:

xxx

Jednající: Ing. Luděk Šantora, ředitel

a

Dodavatel:

IMPROMAT CZ spol. s r.o.

se sídlem: U Hellady 697/4, 140 00 Praha 4

IČ: 481 17 820

DIČ: CZ48117820

Zapsaná v obchodním rejstříku vedeném u Městského soudu v Praze, oddíl C, vložka 27720 bankovní spojení: **xxx** číslo účtu: **xxx**

Jednající: **p.** Milan Maděryč, jednatel

Zastoupený: Ing. Věra Struhařová, finanční ředitelka a Mgr. Ivan Konečný, ředitel
pro rozvoj a strategii obchodu, a to na základě plné moci ze dne 28.05.2014

(odběratel straně jedné a dodavatel na straně druhé dále též společně označováni jako „smluvní strany“)

Níže uvedeného dne, měsíce a roku uzavřely smluvní strany podle § 1746 odst. 2 zákona č. 89/2012 Sb. tuto smlouvu o poskytování služeb tiskového řešení a provozu systému pro správu tiskového prostředí.

Smluvní strany vědomy si svých závazků v této Smlouvě obsažených a s úmyslem být touto Smlouvou vázány, dohodly se na následujícím znění Smlouvy:

1. VÝKLAD POJMŮ

- Odběratel je příspěvková organizace zřízená za účelem zajištění poskytování komplexních ICT služeb pro statutární město Plzeň, dále pak pro veškeré městem Plzní zřízené příspěvkové

organizace, plně či podílově vlastněné obchodní společnosti, nadace a sdružení, ve kterých je město Plzeň účastno

- Statutární město Plzeň, jeho správní a samosprávné úřady, jím zřízené příspěvkové organizace, nadace či sdružení a další subjekty podřízené Statutárnímu městu Plzeň jsou ve smlouvě dále uváděny pouze jako: “třetí osoby“ kterým Dodavatel dle této smlouvy poskytuje sjednaný předmět smlouvy
 - o Na základě této smlouvy
 - o Na základě trojstranných dodatků (odběratel, dodavatel, třetí osoba)
- Tiskové řešení dle této smlouvy je název pro předmět smlouvy, který dodavatel dodává odběrateli a třetím osobám
- Tiskové prostředí - tiskovým prostředím je nazýváno vše, co je nutné k zajištění tisku, kopírování nebo skenování koncového uživatele v prostředí odběratele a třetích osob (jedná se jak o samotná tisková zařízení, tak SW pro zajištění tisku na jednotlivých zařízeních). Dále pak SW, který řídí jednotlivé tiskové úlohy koncového uživatele, kopírování a následování tiskové úlohy na základě jednoznačné identifikace koncového uživatele. Zároveň SW ukládá informace pro tvorbu přehledů a reportů tisku a kopírování (vedení přehledu vytištěných a kopírovaných stránek, monitoring stavu tiskových zařízení, výstupy do reportů apod.)

2. PŘEDMĚT SMLOUVY

Předmětem této smlouvy je

- 2.1. závazek dodavatele poskytovat odběrateli a třetím osobám tiskové řešení v rozsahu:
 - Dodávku tiskových zařízení k zajištění tisku, kopírování a skenování dokumentů.
 - Servisní služby k dodaným tiskovým zařízením
 - Dodávka a provoz SW pro správu tiskového prostředí
 - vše blíže definováno přílohou číslo 1. a 2 této smlouvy: technické a cenové podmínky
- 2.2. závazek odběratele vyvinout součinnost nejméně v rozsahu stanoveném touto smlouvou a dále zaplatit i dohodnutou cenu

včetně úpravy práv a povinností stran při plnění předmětu smlouvy

3. TERMÍN DODÁNÍ

- 3.1. Dodavatel se zavazuje ke splnění předmětu smlouvy po celou dobu platnosti a účinnosti této smlouvy v termínech touto smlouvou a jejími přílohami stanovených.

4. MÍSTO PLNĚNÍ

Místem plnění je sídlo odběratele a sídla třetích osob, vše na území města Plzně, která budou upřesněna v jednotlivých objednávkách prostřednictvím aplikace Maximo.

5. CENA A PLATEBNÍ PODMÍNKY

- 5.1. Cena předmětu plnění je stanovena tabulkou, která je přílohou číslo 2. této smlouvy. Tato cena zahrnuje i materiál, dopravné a další náklady, které dodavatel vynaloží ke splnění předmětu této smlouvy.
- 5.2. Cena, kterou je dodavatel odběrateli oprávněn fakturovat vzniká násobkem ceny za vytištěnou stránku dle daného zařízení krát počet skutečně vytištěných stran.
- 5.3. Cena bude hrazena měsíčně dle daňových dokladů vystavených dodavatelem. Daňové doklady budou vystavovány dodavatelem samostatně pro odběratele a samostatně pro jednotlivé třetí osoby, které ke smlouvě přistoupí na základě písemných dodatků.
- 5.4. Fakturační období je kalendářní měsíc s tím, že daňový doklad musí být doručen odběrateli a třetím osobám do patnáctého dne měsíce následujícího po měsíci, ve kterém byl předmět plnění poskytnut.
- 5.5. Dodavatel provede rozúčtování a následnou fakturaci celkových nákladů tiskového řešení formou měsíční fakturace:
 - 5.5.1. Jednotlivě vůči odběrateli a jednotlivě vůči každé třetí osobě (která ke smlouvě přistoupí na základě dodatku).
 - 5.5.2. Každý daňový doklad musí obsahovat

číslo smlouvy odběratele: 2014/SITMP/0068

číslo smlouvy dodavatele: 00181/14/100

- Označení komu je fakturováno
 - Částku za skutečně zhotovené tisky/kopie BW
 - Částku za skutečně zhotovené tisky/kopie Color
- 5.6. Odběratel ani třetí osoby neposkytují zálohy.
- 5.7. Doba splatnosti daňových dokladů je 14 kalendářních dnů ode dne doručení daňového dokladu odběrateli a třetím osobám.
- 5.8. Platby budou probíhat výhradně v Kč a rovněž veškeré cenové údaje budou v této měně.
- 5.9. Překročení cen je možné pouze zákonnou změnou sazeb DPH.
- 5.10. Každý daňový doklad (faktura) musí obsahovat náležitosti daňového dokladu dle ustanovení příslušných obecně závazných předpisů platných na území České republiky, a dále číslo této smlouvy. Nebude-li faktura obsahovat požadované náležitosti, případně bude-li neúplná či nesprávná, je odběratel i třetí osoba které bude fakturováno oprávněni ji (resp. její kopii) ve lhůtě splatnosti vrátit k opravě či doplnění. Ode dne doručení nové faktury běží nová lhůta splatnosti. Úhradou ceny se pro účely této smlouvy rozumí den, kdy byla finanční částka odepsána z účtu Odběratele či třetí osoby.
- 5.11. Dodavatel je oprávněn fakturovat Odběrateli v písemné, tedy tištěné podobě, nebo v podobě elektronické. Písemná faktura se doručuje na adresu Odběratele nebo na adresu třetí osoby uvedené v dodatku této smlouvy, kterým ke smlouvě třetí osoba přistoupila. Elektronická faktura odběrateli se doručuje elektronicky na e-mailovou adresu : sitmp-fakturace@plzen.eu. Elektronická fakturace třetím osobám je možná pouze na e-mailové adresy uvedené v jednotlivých dodatcích smluv, kterými třetí strany ke smlouvě přistoupí.
- 5.12. Dodavatel se zavazuje, že najím vydaných daňových dokladech bude uvádět pouze čísla bankovních účtů, která jsou správcem daně zveřejněna způsobem umožňujícím dálkový přístup (§ 98 písm. d) zákona č.235/2004 Sb., o dani z přidané hodnoty). V případě, že daňový doklad bude obsahovat jiný než takto zveřejněný účet, bude takovýto daňový doklad považován za neúplný a odběratel či třetí osoba vyzvou dodavatele k jeho doplnění. Do okamžiku doplnění si odběratel či třetí osoba vyhrazují právo neuskutečnit platbu na základě tohoto daňového dokladu.
- 5.13. V případě, že kdykoli před okamžikem uskutečnění platby ze strany odběratele či třetí osoby na základě této smlouvy a jejích dodatků bude o dodavateli správcem daně z přidané hodnoty zveřejněna způsobem umožňujícím dálkový přístup skutečnost, že dodavatel je nespolehlivým plátcem (§ 106a zákona č.235/2004 Sb., o dani z přidané hodnoty), mají odběratel i třetí osoby právo od okamžiku zveřejnění ponížít všechny platby dodavateli uskutečňované na základě této smlouvy a jejích dodatků o příslušnou částku DPH. Smluvní strany si sjednávají, že takto dodavateli nevyplacené

částky DPH odvede správci daně sám odběratel či třetí osoby v souladu s ustanovením § 109a zákona č. 235/2004 Sb.

5.14. Zaplacením ceny je splněn závazek odběratele i třetích osob vůči dodavateli

6. OPRAVNĚNÉ OSOBY, SOUČINNOST A KOMUNIKACE

6.1. Každá ze smluvních stran jmenuje oprávněnou osobu ve věcech technických.

6.1.1. oprávněné osoby Odběratele:

Ing. Bohuslav Horais, e-mail **xxx** Leoš Hrádek, e-mail: **xxx** Václav

Kobes, e-mail: **xxx** oprávněné osoby Dodavatele

Ivo Koptík, e-mail: **xxx** Michal Dobrovolný, e-mail **xxx**

6.2. Smluvní strany spolu budou komunikovat buď písemně na adresy stanovené v záhlaví této smlouvy, nebo prostřednictvím odpovědných osob a aplikace Maximo. Komunikace prostřednictvím aplikace Maximo je upravena přílohou číslo 1 této smlouvy

6.5. Smluvní strany se zavazují, že v případě změny své adresy, nebo odpovědné osoby ve věcech technických budou o této změně druhou Smluvní stranu informovat.

6.7. Smluvní strany se zavazují vzájemně spolupracovat a poskytovat si veškeré informace potřebné pro řádné plnění svých závazků. Smluvní strany jsou povinny informovat druhou smluvní stranu o veškerých skutečnostech, které jsou nebo mohou být důležité pro řádné plnění této Smlouvy.

6.8. Smluvní strany jsou povinny plnit své závazky vyplývající z této Smlouvy tak, aby nedocházelo k prodlení s plněním termínů a s prodlením splatnosti jednotlivých peněžních závazků.

7. SANKČNÍ USTANOVENÍ

7.1. Smluvní pokuty dodavatele jsou uvedeny v příloze č. 1 této smlouvy

7.2. Je-li odběratel či třetí osoba v prodlení s placením faktury, uhradí dodavateli částku ve výši 0,05% z dlužné částky za každý pracovní den prodlení, pokud se strany nedohodnou jinak.

8. POVINNOSTI ODBĚRATELE

8.1. Vytvořit podmínky pro splnění předmětu smlouvy.

8.2. Respektovat platební podmínky uvedené v této smlouvě.

8.3. Odběratel se zavazuje umožnit dodavateli přístup na místo plnění, tak aby byl dodavatel schopen plnit předmět této smlouvy.

9. POVINNOSTI DODAVATELE

9.1. Dodávat předmět smlouvy v rozsahu, kvalitě a termínech smlouvou stanovených.

9.2. Dodavatel je povinen na žádost odběratele účastnit se testování předmětu této smlouvy za podmínek stanovených přílohou č. 3 této smlouvy.

9.2. Dodavatel je povinen uzavřít písemné dodatky k této smlouvě s třetími osobami, kterými dojde k přistoupení třetích osob ke smlouvě na straně odběratele, čímž se třetí osoby stanou přímými účastníky této smlouvy.

9.3. Dodavatel je povinen takový dodatek podepsat nejpozději do 5ti pracovních dní poté, kdy mu bude návrh tohoto dodatku podepsaný ze strany odběratele a třetí osoby doručen.

9.4. Dodavatel je na základě takových dodatků oprávněn a současně povinen vystavit faktury v souladu s touto smlouvou přímo těmto třetím osobám.

9.5. V případě účinnosti smlouvy od 1. 7. 2014 se dodavatel zavazuje v časovém předstihu jednoho měsíce před účinností této smlouvy průběžně zavázat dle požadavků odběratele tisková zařízení tak, aby ke dni účinnosti smlouvy došlo k plynulému nahrazení stávající tiskové techniky (tzv. přechodné období).

10. ODPOVĚDNOST ZA ŠKODU

- 10.1. Každá ze smluvních stran nese odpovědnost za způsobenou škodu v rámci platných právních předpisů a této Smlouvy. Obě smluvní strany se zavazují vyvíjet maximální úsilí k předcházení škodám a k minimalizaci vzniklých škod.
- 10.2. Žádná ze smluvních stran neodpovídá za škodu, která vznikla v důsledku věcně nesprávného nebo jinak chybného zadání, které obdržela od smluvní strany. Žádná ze smluvních stran není odpovědná za nesplnění svého závazku v důsledku prodlení druhé smluvní strany nebo v důsledku mimořádně nepředvídatelné a nepřekonatelné překážky vzniklé nezávisle na vůli jedné ze smluvních stran (§ 2913 Občanského zákoníku).
- 10.3. Smluvní strany se zavazují upozornit druhou smluvní stranu bez zbytečného odkladu na vzniklé okolnosti vylučující odpovědnost bránící řádnému plnění této Smlouvy. Smluvní strany se zavazují vyvíjet maximální úsilí k odvrácení a překonání okolností vylučujících odpovědnost.

11. OCHRANA INFORMACÍ

- 11.1. Obě smluvní strany se zavazují nakládat s důvěrnými informacemi, které jim byly poskytnuty druhou stranou nebo je jinak získaly v souvislosti s plněním této Smlouvy, jako s obchodním tajemstvím, zejména uchovávat je v tajnosti a učinit veškerá smluvní a technická opatření zabraňující jejich zneužití či prozrazení.
- 11.2. Ochrana informací se nevztahuje na případy, kdy:
 - 14.2.1 Smluvní strana prokáže, že je tato informace veřejně dostupná, aniž by tuto dostupnost způsobila sama smluvní strana a aniž by ke zveřejnění došlo porušením právních předpisů;
 - 14.2.2 Smluvní strana prokáže, že měla tuto informaci k dispozici ještě před datem zpřístupnění druhou stranou, že ji nenabyla v rozporu se zákonem a že užitím této informace neporuší své smluvní a zákonné povinnosti;
 - 14.2.3 obdrží Smluvní strana od zpřístupňující strany písemný souhlas zpřístupňovat danou informaci, a to i dodatečně;
 - 14.2.4 je-li zpřístupnění informace vyžadováno zákonem nebo závazným rozhodnutím oprávněného orgánu;
 - 14.2.5 Dodavatel poskytuje informace své mateřské společnosti.
- 11.3. Za důvěrné informace jsou dle této Smlouvy stranami považovány veškeré informace vzájemně poskytnuté v ústní nebo v písemné formě, zejména informace, které se strany dozvěděly v souvislosti s touto Smlouvou, jakož i know-how, jímž se rozumí

veškeré poznatky obchodní, výrobní, technické či ekonomické povahy související s činností smluvní strany, které mají skutečnou nebo alespoň potenciální hodnotu a které nejsou v příslušných obchodních kruzích běžně dostupné a mají být utajeny. Za důvěrné informace jsou dále dle této Smlouvy považovány software, diagnostika, dokumentace včetně manuálů a veškeré další informace, které jsou písemně označeny jako důvěrné informace Dodavatele, Dodavatelů jejich licencí nebo Odběratele.

- 11.4. Smluvní strany se zavazují, že nebudou důvěrné informace poskytnuté druhou stranou v listinné podobě kopírovat jako celek, ani zčásti; tato povinnost se nevztahuje na případy, kdy je to nezbytné k opravě, generování nebo modifikování důvěrných informací pro jejich oprávněné užití ve smyslu této Smlouvy. Smluvní strany opatří každou kopii včetně jejího paměťového nosiče veškerým označením, které je uvedeno v dokumentu obsahujícím důvěrné informace poskytnutým druhou stranou.
- 11.5. Povinnost utajovat důvěrné informace uvedené v tomto článku 11 zavazuje smluvní strany po dobu účinnosti této Smlouvy a po dobu 2 (dvou) let po ukončení jejich smluvního vztahu. Smluvní strany prohlašují, že veškeré důvěrné informace, které si v rámci plnění předmětu této Smlouvy sdělí, považují za obchodní tajemství a budou je v této souvislosti chránit i po lhůtě dle předchozí věty v souladu s ustanovením § 17 a násl. obchodního zákoníku. Ochrana osobních údajů dle zákona č. 101/2000 Sb. není časově omezena.
- 11.6. Smluvní strana, která poruší povinnosti vyplývající z tohoto článku ohledně ochrany důvěrných informací, je povinna zaplatit druhé Smluvní straně smluvní pokutu ve výši 50,0, - Kč (slovy: padesát tisíc korun českých) za každé nikoli nepodstatné porušení takové povinnosti, a to do třiceti (30) dnů ode dne doručení faktury vystavené na její uhrazení.

12. PLATNOST A ÚČINNOST SMLOUVY

- 12.1. Tato Smlouva nabývá platnosti dnem podpisu oprávněnými zástupci obou Smluvních stran. Tato smlouva se uzavírá na dobu neurčitou.
- 12.2. Tato Smlouva nabývá účinnosti dnem 1.7.2014. V případě, že platnost smlouvy nastane po 1.7.2014 nabývá tato smlouva účinnosti současně s platností.
- 12.3. Obě smluvní strany jsou oprávněny vypovědět smlouvu:
 - 12.3.1. Dohodou smluvních stran.
 - 12.3.2. Bez udání důvodu s výpovědní lhůtou 6 měsíců.
 - 12.3.3. Lhůta počíná běžet prvním dnem měsíce následujícího po prokazatelném doručení výpovědi.
- 12.4. Součinnost při ukončení smlouvy
Smluvní strany sjednávají součinnost při ukončení smlouvy v délce 2 měsíce před ukončením platnosti a účinnosti této smlouvy, ve kterém dodavatel bude postupně dle pokynů odběratele odvázet svoje tisková zařízení tak, jak budou nahrazována technikou event. nového dodavatele.

13. ŘEŠENÍ SPORŮ

- 13.1. Práva a povinnosti Smluvních stran touto Smlouvou výslovně neupravené se řídí občanským zákoníkem číslo 89/2012 Sb.
- 13.2. Smluvní strany se zavazují řešit případné spory vzniklé na základě této Smlouvy přednostně dohodou.
- 13.3. Pokud se případný spor z této Smlouvy nepodaří vyřešit smírně, všechny spory vznikající z této Smlouvy a v souvislosti s ní přitom budou rozhodovány soudy.

číslo smlouvy odběratele: 2014/SITMP/0068

číslo smlouvy dodavatele: 00181/14/100

14. ZÁVĚREČNÁ USTANOVENÍ

- 14.1. Tato Smlouva byla sepsána ve dvou vyhotoveních, každá ze smluvních stran obdrží jedno vyhotovení.
- 14.2. Dodavatel souhlasí s tím, že odběratel jako veřejný zadavatel zveřejní na svém profilu zadavatele celý obsah této smlouvy
- 14.3. Tuto Smlouvu je možné měnit pouze písemnou dohodou smluvních stran ve formě číslovaných dodatků této smlouvy, podepsaných oprávněnými zástupci obou smluvních stran.
- 14.4. Tato Smlouva představuje úplnou dohodu smluvních stran o předmětu této Smlouvy.
- 14.5. Účastníci smlouvy prohlašují, že si smlouvu přečetli a shledali, že byla sepsána podle jejich pravé, svobodné a vážně míněné vůle, prosté omylu, a že nebyla ujednána v tísní, za nápadně nevýhodných podmínek. Na důkaz toho smlouvu podepisují

Nedílnou součástí této Smlouvy jsou tyto Přílohy:

- Příloha č. 1 technické podmínky
- Příloha č. 2 tabulka zařízení a cen
- Příloha č. 3 podmínky testování předmětu smlouvy
- Příloha č. 4 testovací dokumenty

IMPROMAT CZ s.r.o.
U Hřbitova 7/L14QM Praha 4
..... 2

(CO: 48117 820, DIČ: CZ48117820
tel.: +420 271 123 144, fax: +420 271 123 136
www.impromat.cz

V Plzni dne 9.6.2014

V Praze dne : 29.5.2014

Ing. Luděk Šantora, ředitel

Mgr. Ivan Konečný
ředitel pro rozvoj a strategii Ing.
Věra Struhařová finanční
ředitelka

Technické podmínky

1. Informace o zadavateli

Správa informačních technologií města Plzně (SITMP) je příspěvková organizace, zřízená za účelem zajištění poskytování komplexních ICT služeb pro statutární město Plzeň, dále pak pro veškeré městem Plzní zřízené příspěvkové organizace, plně či podílově vlastněné obchodní společnosti, nadace a sdružení, ve kterých je město Plzeň účastno

2. Popis ICT

Většina provozované ICT je propojena v městské metropolitní síti (MISNET) postavené na platformě Microsoft Windows XP, Windows 7 Pro, Windows 8, OS, servery s Windows 2003, Windows 2008, Windows 2008 R2, Windows 2012 provozovaných na serverech HP, aktivních prvcích firmy Cisco Systems, koncových stanicích ATC a HP. Ve všech objektech je provedena strukturovaná kabeláž 10Base-T/100 Base-TX.

Komunikační protokol TCP/IP.

Jedná se o objekty rozmístěné na území města Plzně ve kterých sídlí orgány a organizace Statutárního města Plzně, školy, školky, příspěvkové organizace a městem zřízené obchodní společnosti, v celkovém počtu více jak 90 samostatných objektů.

Dodavatel dále zajišťuje činnost kopírovacího centra. Toto je umístěno v budově Magistrátu, náměstí Republiky č. 1, Plzeň. Roční počet vytištěných stran se pohybuje okolo 305 000 černobílých stran a 165 000 barevných. Technika zde používaná je po jednom kusu z kategorie č. 1 a č. 2 tabulky č. 1 na poslední stránce těchto technických podmínek.

Základní vlastnosti prostředí sítě MISNET

- dva samostatné Microsoft Active Directory foresty s oboustranným vztahem důvěry, uživatelé domén mohou být členy více skupin.
- doména pro školní zařízení (ZŠ + MŠ - cca 3000 PC)
- doména pro ostatní organizace města Plzně (Magistrát města Plzně, jednotlivé městské obvody, příspěvkové organizace, akciové společnosti - cca 1800 PC)
- síť je rozdělena firewally na několik samostatných částí
- servery MS Windows 2003/2008/2008 R2/2012
- databáze MS SQL 2005, 2008, 2012
- mezi klienty a servery jsou implementované firewally
- síť je směrovaná (nejedná se o plochou L2 síť)
- v síti jsou používány i ADSL linky (MŠ do 10 PC)

Provozovaný software:

- operační systémy PC a NB - Windows XP Pro, Windows 7 Pro 32/64 bit, Windows Pro 8 32/64 bit.
- některé aplikace - Office 2003, Office 2010, Exchange Server 2007, 2013, Microsoft SQL Server 2005, 2008, 2012, SAP R/3.

Parametry poptávaných tiskových zařízení:

Viz tabulka č. 1 na poslední stránce těchto technických podmínek.

3. Nasazení systému

Dodavatel v rámci tohoto řešení je povinen provádět administraci systému jako celku s tím, že provozuje software pro monitoring a účtování tiskových nákladů na hardware dodavatele a doporučuje instalaci nejvhodnějších koncových tiskových zařízení, a to z hlediska uživatelské dostupnosti v kombinaci s optimalizací vynaložených nákladů na tisk. Konečné rozhodnutí o volbě navrhovaného řešení má odběratel.

Z hlediska instalace koncových zařízení se dodavatel zavazuje v časovém předstihu 3 měsíců před

nasazením průběžně zavázat dle požadavků odběratele nová zařízení tak, aby stávající technika (která je umístěna na základě předchozího výběrového řízení), byla v den platnosti smlouvy pouze odpojena. Obratem pak zapojena do sítě předinstalovaná, nově dodaná technika a byl tak zajištěn bezproblémový provoz nového tiskového řešení. Dodavatel je povinen zajistit na dobu spuštění, ve spolupráci s odběratelem, potřebný počet pracovníků, aby přechod na nové tiskové řešení proběhl během přechodného období s minimálními výpadky ve všech lokalitách. Tisk na nově dodaných zařízeních je dodavatel povinen zajistit prvním dni účinnosti smlouvy

Odběratel z hlediska dalšího rozvoje v průběhu období trvání smlouvy si vyhrazuje možnost počty zařízení jak navyšovat tak snižovat zejména ve spolupráci s dodavatelem a jeho konstruktivními návrhy. Reaguje tak na aktuální potřeby organizací a efektivní využití instalovaných zařízení.

4. Způsob financování

Systém tiskového prostředí je zcela v majetku dodavatele (vyjma serverů sloužících pro systém správy tiskového prostředí). Odběratel požaduje rozúčtování a následnou fakturaci celkových nákladů tiskového řešení ve formě měsíční fakturace, vůči odběrateli a třetím osobám

Za účelem maximální přehlednosti a transparentnosti tiskových nákladů je celý systém navržen formou plateb pouze za skutečně vytištěnou stránku na základě pokynu uživatele tiskového zařízení k tisku. Cena za vytištěnou stránku obsahuje veškeré náklady na provoz tiskového řešení (tisková technika, software pro monitoring řízení tisku, školení, atd. -výjimkou jsou tiskové servery (HW), které si odběratel zajišťuje vlastními silami)

5. Technické požadavky na předmět plnění

Dodavatel je povinen zajistit předmět plnění v níže uvedeném rozsahu:

a. Dodávka tiskových zařízení k zajištění tisku, kopírování a skenování dokumentů.

- o instalaci jednotlivých zařízení na konkrétní lokalitu oznámí odběratel dodavateli prostřednictvím aplikace Maximo
- o vrácení, výměna nebo přesun zařízení (např. nevhodné umístění nebo využití) v rámci jedné organizace nebo i mezi organizacemi zajistí dodavatel do 5 pracovních dnů po vznesení požadavku odběratele prostřednictvím aplikace Maximo.
- o mimo základní zaškolení obsluhy při instalaci zařízení kategorie 1-4 dle tabulky v bodě 9 těchto podmínek je dodavatel povinen zajistit jedenkrát ročně potřebné základní přeškolení.
- o dodavatel je povinen zajistit tisk na obálky (ISO269, DIN 678) typu C4, C5, B5, DL, Dorugov 172 (217 mm x 172 mm), Dorugov 155 (217 mm x 155 mm) na všech zařízeních. Zdrojem obálky může být buď zásobník papíru, nebo ruční podavač

- o dodavatel je povinen zajistit skenování do síťových složek (SMB, příp. FTP) na základě identifikace uživatele pomocí stávajících karet s čipem Mifare spárovaných s AD.
- o dodavatel je povinen zajistit automatizované objednávání tonerů nebo ponechání jedné náhradní sady tonerů v místě zařízení o v případě, že nebude ovládací panel tiskového zařízení v českém jazyce, je dodavatel povinen dodat zatavený návod v českém jazyce a umístit jej viditelně u zařízení
- o dodavatel je povinen viditelně a unikátně označit tisková zařízení pro orientaci koncového uživatele k vytvoření servisního požadavku (štítek s SN nebo podobně na čelní straně tiskového zařízení)
- o dodavatel je povinen udržovat aktuální databázi instalovaných zařízení v systému odběratele (Maximo)
- o dodavatel je povinen zabezpečit 10 ks zařízení kategorie 1-4 dle tabulky v bodě 9 těchto podmínek proti neoprávněné manipulaci - uzamykatelné zásobníky, podstavce zařízení umožňující ukotvení, apod. (zařízení uvedená ve sloupcích 1-5 dle tabulky v bodě 9 těchto podmínek).

b. Servisní služby k dodaným tiskovým zařízením

- o dodavatel je povinen zajistit správu a aktualizaci tiskových ovladačů, správu SW pro řízení tisku v rámci celé sítě MISNET pro všechny dotčené organizace, pro které SITMP zajišťuje ICT služby.
- o řešení menších (uživatelských) závad na tiskových zařízeních a tiskových ovladačích (problém typu „zaseknutý papír, špatně vytištěný dokument, tiskový ovladač nefunguje atd.), které se nepodaří odstranit zaměstnancům odběratele. Tyto závady budou řešeny vytvořením servisního požadavku prostřednictvím aplikace Maximo na dodavatele o dodavatel spolupracuje s oprávněnými osobami SITMP při správě tiskových ovladačů dodávka administrace tiskových serverů, generování reportů,
- o Dodavatel je nejpozději s dodáním tiskového zařízení povinen předat odběrateli
 - maximálně 2 univerzální ovladače pro zařízení kategorie 1-4 dle tabulky v bodě 9 těchto podmínek.
 - jeden univerzální ovladač pro každé zařízení kategorie 5-8 dle tabulky v bodě 9 těchto podmínek.
- o dodavatel je povinen zajistit elektronický náběh poruch v režimu 24hodin/7dní/365dnů v roce (propojení nebo využití elektronického systému odběratele - Maximo)

c. Dodávku a provoz SW pro správu tiskového prostředí (dále také systém)

Dodavatel je povinen zajistit nasazení komplexního systému správy tiskového prostředí pro všechna pracoviště pod správou odběratele (i detašovaná pracoviště). Tento systém prostřednictvím jednoznačné identifikace všech uživatelů musí umožnit přesnou evidenci tiskových a kopírovacích úloh. Dodavatel je povinen zajistit detailní a správné rozúčtování odběrateli a třetím osobám.

Dodavatel zajistí technické řešení s minimálními nároky na zatížení pátečních sítí odběratele při přenosu tiskových úloh, které nezpůsobuje zpoždění v odezvách tiskových zařízení při tisku.

Dodavatel zajistí instalaci SW pro správu tiskového prostředí na HW odběratele a podporu běhu ve virtuálním prostředí VMware ESXi verze 5.x a vyšší.

Dodavatel zajistí instalaci SW pro správu tiskového prostředí a plnou funkčnost v rámci celého síťového prostředí MISNET. Zároveň zajistí plnou podporu a možnost instalace nad databází - MS SQL nebo jiný SQL (dodavatel v specifikuje typ SQL serveru).

Minimální požadavky na systém správy tiskového prostředí:

o Dodání dokumentace (popis systému, ovládání, nastavení atd.) o Jednoznačná identifikace uživatelů - identifikace čipovou kartou typu Mifare (M1FARE Standard - ISO 14443-2 type A) a DESfire EV1 - ISO 14443A 1-4) o Monitoring, evidence a ukládání do databáze a přes webové rozhraní zpřístupnění činnosti v minimálním členění dle :

" Jednotlivá tisková zařízení, skupiny - kategorie zařízení, lokality nebo umístění zařízení

■ Jednotlivého uživatele, skupiny uživatelů o Vytváření sestav reportů dle minimální filtrace :

- Unikátní číslo tiskové úlohy, název úlohy, čas realizace
- Rozlišení barevnosti (černobíle / barevně)
- Rozlišení formátu A4, A3
- Rozlišení oboustranného a jednostranného tisku
- Rozlišení tisku nebo kopie a skenování
- Případně % pokrytí tonerem - není podmínkou.

o Sledování a vytváření reportů objemu tisku i u lokálních tiskových zařízení (připojení LPT, USB a jiné).

o Vytváření sestav reportů a zajištění náhledu (view) do databáze, která bude obsahovat minimálně tato pole:

- Unikátní číslo tiskové úlohy, název úlohy, čas realizace, čas potřebný k vytištění dokumentu (od zadání tisku do systému do fyzického vytištění)
- Rozlišení barevnosti (černobíle / barevně)
- Rozlišení formátu A4, A3
- Rozlišení oboustranného a jednostranného tisku
- Rozlišení tisku nebo kopie a skenování
- typ tištěného dokumentu (doc., xls apod.)
- * velikost dokumentu, cena stránky
- Případně % pokrytí tonerem - není podmínkou.

o Veškeré činnosti (tisk, kopírování, skenování) je možné realizovat až po jednoznačné autorizaci uživatele.

o Automatické odhlašování u zařízení po definované době. (3 min.) o Tisková úloha následuje uživatele - realizace na libovolném zařízení zavedeném v systému.

o Systém umožňuje plný monitoring tisku na síťových tiskárnách, které nejsou vybaveny identifikačním terminálem - přímý síťový tisk. o Systém komunikuje v rámci dvou Active Directory domén (synchronizace uživatelů z těchto domén, možnost výběru určitých organizačních jednotek pro synchronizaci, použití LDAP filtrů) o Systém umožňuje jedno centrální místo na reporting ze všech lokalit o Identifikační terminály musí podporovat následující bezkontaktní čipové karty MIFARE Standard - ISO 14443-2 type A, MIFARE DESfire EV1 - ISO 14443A 1-4

Identifikační kartový terminál musí splňovat:

- o jazyk - čeština/angličtina
- o autorizace uživatelů kartou (RF1D dle již uvedené specifikace výše)
- o zobrazení a přehled všech tiskových úloh uživatele
- o možnost mazání tiskových úloh uživatele
- o tisk vybraných tiskových úloh uživatele
- o opakovaný tisk tiskové úlohy
- o odhlášení uživatele

6. Tisková zařízení

Přehled základních parametrů poptávaných zařízení je uveden v tabulce v bodě 9 těchto podmínek

Nabízené typy tiskových zařízení musí splňovat veškeré minimální požadavky odběratele stanovené dle tabulky v bodě 9 těchto podmínek.

Nedodržení minimálních požadavků je důvodem k vyřazení nabídky z veřejné zakázky.

Odběratel připouští použití repasovaných koncových zařízení.

Odběratel bude dodaná tisková zařízení kryt vlastní pojistnou smlouvou proti neúmyslnému poškození, odcizení ze zajištěných místností při překonání překážek, živelným pohromám, poškození přepětím.

Dodavatel garantuje pravidelné a platné elektro revize na jím dodávaných tiskových zařízeních po celou dobu jejich provozování u odběratele

Komentář k vybraným parametrům:

- Rychlost tisku - odběratel požaduje pouze jednorůchodová zařízení pro tisk a kopírování.
- Minimální měsíční zatížitelnost ve špičce: Přestože nelze vyloučit výskyt výkonnostních „špiček“, předpokládá se měsíčně v rámci pracovní doby průběžné zatížení strojů. Odběratelem předpokládaný průměrný souhrnný počet tisků za měsíc na jednotlivých kategoriích zařízení je uveden v příloze č. 1 smlouvy u každého zařízení.
 - o Poznámka:

Počty vytištěných stran a zařízení uvedené ve sloupcích D,F,H tabulky na krycím listu a v příloze 2 smlouvy jsou orientační a slouží pouze pro výpočet nabídkové ceny. Tyto počty byly stanoveny podle potřeb zadavatele v uplynulých letech. Jejich uvedením se zadavatel nezavazuje, že popsaná zařízení a počty tiskových stran v tomto množství odebere.
- Identifikační terminál je dodavatel je povinen dodat k zařízení typu 1-4 dle přílohy tabulky v bodě 9 těchto podmínek.

7. Minimální požadavky na poskytování servisních služeb

- Definice provozní doby pro servis : „standardní běžná pracovní doba je stanovena v pracovní dny od 8:00 hod. do 17:00 hod.“.
- Dodavatel je povinen vyřešit vadu, poruchu či nefunkčnost multifunkční/tiskové techniky (včetně externích a interních terminálů) nejpozději do následujícího pracovního dne od nahlášení požadavku ze strany odběratele (příklad : „požadavek je nahlášen v pátek v 14:00 hod. Musí být vyřešen do pondělí do 14:00 hod.“). Dodavatel je povinen odběratele informovat o dokončení opravy vč. jednoduchého popisu řešení a dokončení opravy zapíše do systému vedení poruch (Maximo).
- V případě, že dodavatel bude v prodlení s termínem odstranění vady, poruchy či nefunkčnosti multifunkční/tiskové techniky do následujícího pracovního dne od nahlášení poruchy, je odběratel oprávněn požadovat smluvní pokutu ve výši 2 000,00 Kč za každou i započatou hodinu prodlení.
- Dodavatel garantuje odstranění závady či sjednání nápravy v případě vady, poruchy či nefunkčnosti systému pro správu tiskového prostředí (i dílčí) do 4 pracovních hodin od nahlášení odběratelem.
- V případě, že dodavatel neodstraní poruchu či nefunkčnost systému pro správu tiskového prostředí (i dílčí) do 4 pracovních hodin od nahlášení závady, je odběratel oprávněn požadovat smluvní pokutu ve výši 5 000,00 Kč za každou i započatou hodinu prodlení.
- Dodavatel je oprávněn dočasně odstranit vadu i tím, že navrhne alternativní postup, který zamezí projevům vady při běžném provozu a zároveň neovlivní výsledek užití díla. Dočasné řešení je limitováno:
 - o akceptací ze strany odběratele,
 - o časovým úsekem odsouhlaseným odběratelem při akceptaci (nebude li závada odstraněna ve sjednaném časovém úseku, jsou plně platné sjednané sankce kalkulované od doby nahlášení vady)
- Dodavatel je povinen dodávat tonery takové kvality, které zamezí nekvalitnímu tisku (nežádoucí unikání (sypání) tonerů, nežádoucí artefakty na výstupech, rozmazaný tisk, kvalita podání barev, hlučnost zařízení apod.). Nesplnění této povinnosti bude řešeno jako standardní požadavek na servis zařízení.
- Dodavatel je povinen zajistit zavezení a instalaci objednaného zařízení do místa dodání nebo přesun stávajícího zařízení do jiného odběratelem stanoveného objektu do 10 pracovních dnů ode dne objednání dodavatelem. V případě nedodržení času je odběratel oprávněn požadovat smluvní pokutu ve výši 2 000,00 Kč za každý i započatý pracovní den prodlení.
- Pokud se dodavatel nedostaví k testování stanovené přílohou číslo 3 smlouvy, přesto, že byl o testování vyrozuměn 3 pracovní dny předem je povinen zaplatit odběrateli jednorázovou smluvní pokutu ve výši 2.000,- Kč za každou neúčast při testování.
- Požadavky na servisní služby pro kopírovací centrum: vyřešení požadavku na odstranění závady či nefunkčnosti zařízení do dvou pracovních hodin od nahlášení požadavku dodavateli. Nepodaří-li se odstranit závadu, je dodavatel povinen zajistit potřebnou funkcionality dodáním náhradního řešení, které musí být nejprve schváleno odběratelem, (např. dodání náhradního zařízení, přesměrování tisku na jiné zařízení v rámci objektu, zajištění kopírovacích služeb mimo pracoviště odběratele apod.). Cena výstupů při využití náhradního řešení musí být stejná jako by se tisklo na pronajaté technice. V případě nedodržení času vyřešení je odběratel oprávněn požadovat smluvní pokutu ve výši 2 000,00 Kč za každou i započatou hodinu prodlení.

8. Komunikace prostřednictvím aplikace Maximo

Dodavatel pro řešení všech požadavků dle této smlouvy na tisková zařízení, tonery,

servisní zásahy, změny umístění tiskových zařízení, požadavky na SW pro správu tiskového prostředí a jeho servis (dále jen požadavky) využívá elektronický systém náběru požadavků a poruch odběratele. Jedná se o systém firmy IBM vedený pod názvem Maximo (dále jen Maximo).

Odběratel předá protokolárně dodavateli přístup do tohoto systému tak, aby dodavatel mohl s přidělenými požadavky pracovat a na základě provedeného servisu a odstranění poruch nastavit každý konkrétní požadavek do stavu vyřešeno. Maximo automaticky zasílá mailové upozornění na mailové účty, které dodavatel uvede v protokolu o umožnění přístupu, v případě založení nového požadavku určeného dodavateli.

V tabulce jsou uvedeny požadované parametry na dodanou konfiguraci zařízení. nesplnění parametrů dodavatel nepřipouští a je důvoden k vyřazení nabídky.

Tabulka č. 1

	Kategorie	1	2	3	4	5	6	7	8
		MFP A3 color	MFP A3 BW	MFP A3 BW	MFP A3 color	MFP A4 color	MFP A4 BW	Tiskárna A4 color	Tiskárna A4 BW
Provedení zařízení	funkce	MFP color A3	MFP A3	MFP A3	MFP Color A3	MFP Color A4	MFP A4	Tiskárna A4	Tiskárna A4
Požadovaný počet zařízení, nahrazující stávající portfolio	ks	27	36	35	38	67	17	35	160
Unifikace - náhrada zařízení nižší kategorie za zařízení vyšší kategorie	ano/ne	ano, odběratel připouští možnost unifikace zařízení, pokud dodané zařízení bude splňovat parametry kategorie 1				ne	ne	ne	ne
Barevnost	BW/color	color	BW	BW	color	color	BW	color	BW
Umístění zařízení		chodba	chodba	kanc./chodba	kanc./chodba	kanc./chodba	kancelář	kancelář	kancelář
Maximální výsledovaný měsíční objem tisku	A4/měsíc	30000	30000	10000	10000	10000	5000	5000	5000
Průměrný počet stran A4 produkovaných za měsíc	A4/měsíc	7500	5000	3500	4000	900	550	1300	950
Poměr čb/barevných výstupů u barevných zařízení	%	57/43	-	-	78/22	63/37	-	79/21	-

Tabulka - parametry strojů

	Kategorie	1	2	3	4	5	6	7	8
		MFP A3 color	MFP A3 BW	MFP A3 BW	MFP A3 color	MFP A4 color	MFP A4 BW	Tiskárna A4 color	Tiskárna A4 BW
Připojovací rozhraní, síťové protokoly podporovaný formát papíru	minimálně	10.BaseT/100-/Base-TX Ethernet, USB 2.0, IPv4/IPv6, SNMPv1/v2/v3, HTTP							
gramáž papíru	minimálně	A5-A3	A5-A3	A5-A3	A5-A3	A5-A4	A5-A4	A5-A4	A5-A4
gramáž papíru	g/m ²	60-230	60-160	60-160	60-230	60-150	60-150	60-150	60-150
Minimální rychlost kopírování/tisku - BW	A4/min.	25	25	25	20	20	20	20	25
Minimální rychlost kopírování/tisku • Color	A4/min.	25	0	0	20	20	0	20	0
ruční (boční) podavač i na speciální média	mín. listů	100	100	50	50	50	50	50	50
minimální počet zásobníků papíru bez ručního podavače	ks	4	4	2	2	1	1	1	1
minimální zásoba papíru bez ručního podavače	listů	2000	2000	1000	1000	250	250	250	250
Automatická duplexní jednotka	ano/ne	ano	ano	ano	ano	ano	ano	ano	ano
automatický oboustranný podavač originálů	ano/ne	ano	ano	ano	ano	ano	ano	ne	ne
faxový modul * připojovací rozhraní RI-II	ano/ne	ano	ne	ne	ano	ano	ano	ne	ne
standardní tiskové jazyky		PCL5C, PCL6, PS3		PCL5C, PCL6					
barevné síťové skenování do: SMB,FTP,e-mail	ano/ne	ano	ano	ano výhodou	ano	ano	ano	ne	ne
rozlišení při skenování/kopírování	minimálně	600x600 (u typu 5 - 600x300)					600x600	ne	ne
rychlost skenování při 300 DPI = stran A4/ minutu	čb/barevně	40/30			20/20		20/20	ne	ne
podporované formáty skenovaných souborů	minimálně	PDF, TIFF, JPG					PDF, TIFF, JPG	ne	ne
uzamykatelné zásobníky papíru, uzamykatelný přístup k vnitřku zařízení	ano/ne	ano pro cca 10 zařízení			ne	ne	ne	ne	ne
bezkontaktní identifikační terminál	ano/ne	ano, nyní celkem 60 ks zařízení				ne/výhodou	ne/výhodou	ne	ne
vícepoziční sešívací finišer pro 1000 listů - v případě potřeby	ano/ne	ano pro cca 20 zařízení				ne	ne	ne	ne
maximální rozměry v mm (š x d x v), spíše menší - tolerance +5% navíc ke každému rozměru je povolena		chodba * volné stěny»				550x570x720	490x490x560	520x520x500	390x450x350
potisk obálky (CZ 150269, DIN 678)	ano	ano = CA, C5, B5. DL, Dorugov 172 (217 mm x 172 mm), Dorugov 155 (217 mm x 155 mm)							
Ovladače pro XP, W7 32 a 64 bit	ano	ano							

Příloha č. 2-Tabulka zařízení a cen

Veškeré ceny v tabulkách jsou uvedeny bez DPH.

Sloupec	B Cena tisk/kopie	Jedno zařízení				H	celkem cena za měsíc při průměrném tisku počtu stránek a násobek počtu zařízení		
		černobílá	Barva	Průměrný počet vytištěných stran černobíle za	Průměrný počet vytištěných stran barevně za měsíc			Celkem násobek hodnot sloupce C a sloupce F	
Tisková a multifunkční zařízení	dodavatel uvede modelové označení nabízeného zařízení								
Model / Typ zařízení							Součet hodnot ve sloupci E+G násobený hodnotou ve sloupci H		
kategorie		Kč/A4	Kč/A4				Počet ks zařízení		
MFP A3 Color		0,31 Kč	1,10 Kč	4 275	1325,25	3 225	3547,5	27	131564,25 Kč
MFP A3 BW		0,31 Kč		5 000	1550			36	55 800,00 Kč
MFP A3 BW		0,31 Kč		3 500	1085			35	37 975,00 Kč
MFPA3 Color		0,31 Kč	1,10 Kč	3120	967,2	880	968	38	73 537,60 Kč
MFPA4 Color			1,30 Kč	567	198,45	333	432,9	67	42 300,45 Kč
MFP A4 BW		0,35 Kč		550	192,5			17	3 272,50 Kč
Tiskárna A4 color		0,35 Kč	1,30 Kč	1027	359,45	273	354,9	35	25 002,25 Kč
Tiskárna A4 BW		0,35 Kč		950	332,5			160	53 200,00 Kč
Celkem								415	
Celková zakázka									422 652,05 Kč

= Hodnota nabídky

Návod na vyplnění tabulky:

1. Vyplnění elektronické verze tabulky - soubor MS Excel:

Sloupec A - Dodavatel vyplní konkrétní modelové/typové označení tiskové techniky, které pro danou kategorii nabízí Sloupec B - Dodavatel vyplní nabízenou cenu za jednu vyprodukovanou stranu A4 - černobílou (ČB, BW, monochrom)

Sloupec C - Dodavatel vyplní nabízenou cenu za jednu vyprodukovanou stranu A4 - barevnou (color)

Nic jiného se nevyplňuje! II Změny provedené ve vzorcích nebo změny hodnot v sloupcích "D", "F" a "H" se nepřipouští a jsou důvodem k vyřazení nabídky.

Hodnota nabídky = součet všech hodnot ve sloupci I, jako celkové náklady za všechna zařízení ve všech kategoriích uvedené v Kč bez DPH

Příloha č. 3 smlouvy:

Podmínky testování předmětu smlouvy

1. Dodavatel je povinen na žádost odběratele účastnit se testování předmětu této smlouvy za podmínek stanovených touto přílohou č. 3.

- V průběhu plnění předmětu smlouvy si odběratel vyhrazuje právo provést testování tiskového prostředí.
- Testování bude odběratelem prováděno v případě, kdy mu budou ze strany koncových uživatelů nebo jemu samotnému známa časové omezení výstupu tiskových úloh na tisková zařízení viz. uvedený popis v článku 2 této přílohy.
- O testování odběratel rozhodne po prověření všech možných omezení na straně provozovatele (kontrola HW (servery) na kterém běží SW pro řízení tisku, kontrola LAN sítě, správnost používání tiskových zařízení).
- Místem testování budou odběratelem určená tisková zařízení, na kterých se časové omezení tisku projevuje.
- Dodavatel je povinen účastnit se testování předmětu smlouvy.
- Odběratel je povinen vyrozumět dodavatele elektronicky na email kontaktní osoby v této smlouvě uvedené nejméně 3 pracovní dny před zahájením testování a ve vyrozumění uvést čas a místo testování.

2. Časová omezení výstupů tiskových úloh na tiskových zařízeních

Tisk na dodavatelem určených tiskových zařízeních bude prováděn na vzorku testovacích dokumentů, které jsou přílohou smlouvy č. 4. Výtisk musí být bez nežádoucích artefaktů na výstupech, rozmazaného tisku, věrné podání kvality, bez nežádoucí nadlimitní hlučnosti zařízení (na základě výrobcem stanovené hlučnosti zařízení).

Odběratel za přítomnosti dodavatele provede časové měření, které musí splnit časové limity:

- Testovací dokumenty, jsou jednotlivě vytištěny v případě přímého tisku na tiskové zařízení do 80 sec., když je uvolněna tisková fronta.
- V případě odeslání do zabezpečené fronty se každý jednotlivý dokument vytiskne do 80 sec. po identifikaci a ověření uživatele a vyžádám tisku

V případě nesplnění časových limitů bude odběratelem založen na dodavatele servisní požadavek pomocí aplikace Maximo. Tento servisní požadavek bude brán jako standardní servisní požadavek dle čl. 7 technických podmínek odrážka druhá.

O provedeném testu bude odběratelem sepsán protokol o průběhu a hodnotách měření. Tento protokol bude obsahovat datum testu, určená zařízení, časy jednotlivých testovacích výtisků (testovacích dokumentů) u jednotlivých zařízení a podpis zástupců, kteří se testu zúčastnili.

Test rychlosti tisku 2 stran tabulek MS Excel - limit do 80s.

2012	42554,19	32,3	107757,2	117,8	46934,05	31,6	55247,46	758,4	0	253433
11	22430,45	19	55815,97	26,6	29886,85	7,9	32324,63	63,2	0	140574,6
12	20123,74	13,3	51941,25	91,2	17047,2	23,7	22922,83	695,2	0	112858,4
2013	243833,7	2819,9	606970,1	1757,4	267137,8	5455,5	370698,6	11247,2	5	1509925
1	26590,75	11,4	71976,01	7,6	25991,4	7,9	33873,3	55,3	1	158514,7
2	20833,9	57	50028,14	17,1	20490,8	102,7	28432,73	110,6	0	120073
3	24676,23	20,9	55605,5	142,5	28387,55	71,1	31362,05	229,1	3	140497,9
4	26699,46	28,5	57681,45	20,9	23750	71,1	38527,13	110,6	0	146889,1
5	25186,55	20,9	56464,01	85,5	33974,65	39,5	32363,34	213,3	0	148347,8
6	23687,02	311,7	53308,96	197,1	19082,3	783,4	29812,28	1143,5	0	128326,3
7	15014,11	469,4	47616,73	372,3	11543,55	673,6	29786,6	1001,3	0	106477,6
8	18785,49	312,1	47513,27	232,9	24588,65	715,9	33023,15	1355,9	1	126528,4
9	21932,55	274,6	59326,04	210,4	25678,6	1142,8	37809,22	3159,8	0	149534
10	23501,95	882,2	60664,97	241,4	30667,75	785,2	38361,25	2706,7	0	157811,4
1	1242,08	9,9	2567,83	11	1158,1	15,6	2011,1	72,6	0	7088,21
2	1266,38	13,1	3115,03	6,8	645,05	13,4	1220,32	35,6	0	6315,68
3	551,18	14,3	2301,72	10,6	537,75	38,6	1442,6	37,6	0	4934,35
4	646,22	3,2	2456,7	24,3	583,45	99,8	1366,64	387,5	0	5567,81
5	57,9		244,25		4,15		58,25			364,55
6	2,9		82,83				52,4			138,13
7	1640,63	27,1	3359,01	24,9	1668,85	41,2	1650,87	47,5	0	8460,06
8	1151,31	168,4	2764,32	15,6	1030,15	24,6	2023,5	994,5	0	8172,38
9	1569,24	24,3	2682,96	5,4	1340,6	13,4	2179,62	75	0	7890,52
10	712,61	14,6	2701,5	3,6	558,75	23	1732,93	115,2	0	5862,19
11	512,31	26,5	1957,03	9,2	448,2	50,4	1625,57	93,8	0	4723,01
12			119,98				78,8			198,78
13			198,6				116,3			314,9
14	924,5	25,6	3123,05	35,8	690,8	53,8	3740,58	171,3	0	8765,43
15	1107,49	8	2482,69	11,2	975,95	10,8	1408,64	43,5	0	6048,27
16	1167,58	94,4	2547,96	6	4391,7	52,1	1331,09	97,5	0	9688,33
17	785,64	20,4	2087,79	16	2803,75	20	1597,7	161	0	7492,28

Protokol - 1 -
 MS EXCEL - testy -
 na CI 2x A4 -
 duplex - mono
 c. 1000 - 600 g/m²
 skříně 4-2

14	924,5	25,6	3123,05	35,8	690,8	53,8	3740,58	171,3	0	8765,43		
15	1107,49	8	2482,69	11,2	975,95	10,8	1408,64	43,5	0	6048,27		
16	1167,58	94,4	2547,96	6	4391,7	52,1	1331,09	97,5	0	9688,33		
17	785,64	20,4	2087,79	16	2803,75	20	1597,7	161	0	7492,28		
18	507,27	5,2	2207,55	0,6	358,85	31,6	1513,96	27,4	0	4652,43		
19	1		68,51				95,6			165,11		
20	0,2		76,6				20,8			97,6		
21	1372,13	19,4	4256,6	3	1498,35	26	2123,15	45,9	0	9344,53		
22	714,98	17,3	2082,71		597,05	54,2	1437,06	49,2	0	4952,5		
23	1094,6	168,4	2702,37	5,2	608,1	45	1555,9	75,7	0	6255,27		
24	1284,42	24	3674,1	11,2	662,5	45	1707,96	29,8	0	7438,98		
25	1906,22	8	2246,39	1,8	2874,1	7,2	1283,86	26	0	8353,57		
26	6,25		75,82		7,2		5,8		0	95,07		
27	12		305,38				335,4			652,78		
28	6,5		80,4				92,3		0	179,2		
29	1040,11	151,2	2471,79	22,6	3331	68,7	1375,95	58	0	8519,35		
30	976,35	8,3	2764,49	3,6	2217,1	22,9	1397,47	22,8	0	7413,01		
31	1241,95	30,6	2859,01	13	1676,25	27,9	1779,13	39,3	0	7667,14		
11	16925,7	431,2	46785,04	229,7	22982,55	1062,3	37347,57	1161,1	0	126925,2		
Celkový součet	286387,9	2852,2	714727,3	1875,2	314071,9	5487,1	425946,1	12005,6	5	1763358		

3 kroky k **Objednání spotřebního materiálu** pomocí šablony požadavku na spotřební materiál v systému **SERVICEDesk SITMP**.

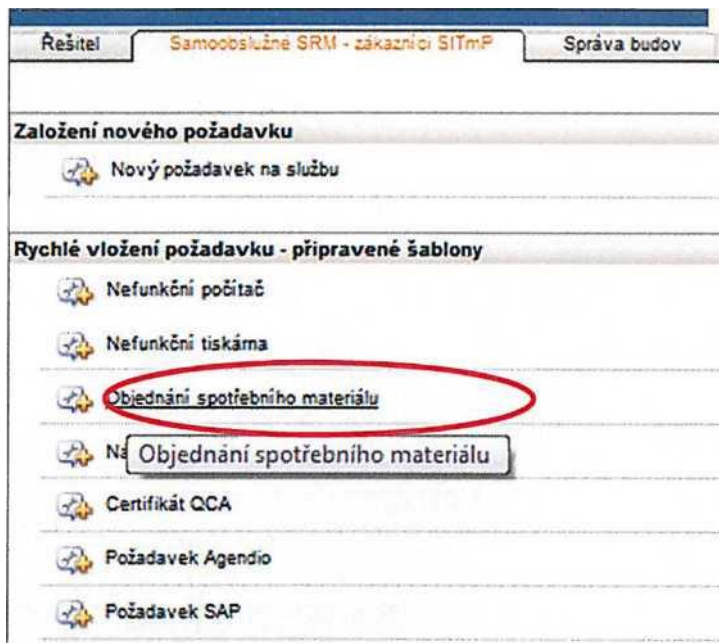
1. Do internetového prohlížeče zadat do adresní řádky: „sd“ + Enter nebo **servicedesk.plz en.eu**



2. Kliknout na připravenou šablonu: „Objednání spotřebního materiálu“

-Tkto CGL ^ /-
K/Oiy> _ vo
/fV ^CUDCo-^ -

3. V části „Popis žádosti“ ponechat „Souhrn“ beze změny nebo specifikovat objednávku



Souhrn = „Objednání spotřebního materiálu“

Doplnit / oeditovat podrobnosti dle vzoru - zobrazeno červeně, **nemazat!!! středníky na konci)**

Zadejte, prosím, stručný obsah a podrobnější popis vašeho požadavku na službu.	
Souhrn	Objednání spotřebního materiálu
Podrobnosti	Typ spotřebního materiálu®; Typ zařízení =; Požadované množství®; Inv. číslo® ; Umístění název=Statutární město Plzeň; Umístění název2= úřad; Umístění upřesnění=č. dveří ; Umístění PSČ=30100;

Podrobnosti = Typ spotřebního materiálu= Kancelářský papír;
 Typ zařízení: model zařízení, název nebo výrobní číslo =
 SVS-CH2-MP2851; Požadované množství= 5 krabic A4, krabice = 5 balíků
 po 500 listech;
 Inv. číslo= budinv.č. SITMP nebo výrobní číslo zařízení Impromat, CSDATA.;
 Umístění název=Správa veřejného statku města Plzně;
 Umístění název2= Klatovská 10 a 12;
 Umístění upřesnění= č. dveří 206 ;
 Umístění PSČ=30100;

Pro potřeby oddělení prosím zavézt 4 krabice papíru A4 do kanceláře 206 ve druhém patře, kontakt paní Nováková, MT:609111050,1 krabici na sekretariát. Protokoly o převzetí podepíše přebírající osoba.

Fakturovat na SVS.

Zkontrolujte prosím zda je vyplněno inventární nebo výrobní číslo pro Váš ovlivněný majetek. Urychlí U:o řešení požadavku.

Toto je vše podstatné, žádost se může odeslat tlačítkem ----- v pravém dolním okraji obrazovky /formuláře.

Pokud objednáváte papír, toner nebo servis ke konkrétní tiskárně, můžete ji před odesláním žádosti vyhledat v seznamu externího majetku.

Kliknout na lupu za formulářovým polem „Externí majetek“-viz obr.

Inv. číslo {ruční zápis}T e l L _ _ _ _ _ _ _ _
Externí majete< (SN) 1T e l L _ _ _ _ _ _ _ _
	Vybrat hodnotu

Do textového pole „Popis“ vepsat zkratku „SVS“ + Enter-vypíše dotčené tiskárny od externího dodavatele.



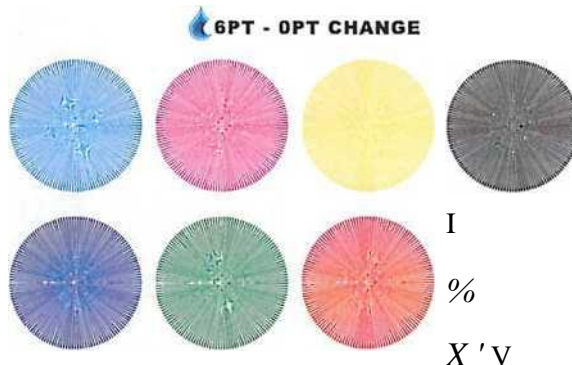
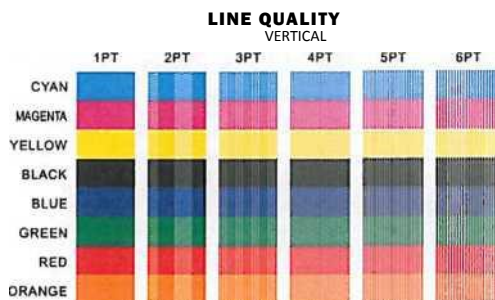
PRINT TESTING TOOLS FOR INK, PAPER QUALITY AND PRECISION PRINTER (version 1.0)

This tool is designed for checking the ink quality, paper quality and precision printer. Support Epson, Canon, HP, Lexmark, Ricoh, Brother, Samsung, and the other brands of inkjet printers. Please print this PDF file in the printer, select 'the best quality' 1PT=0.033MM

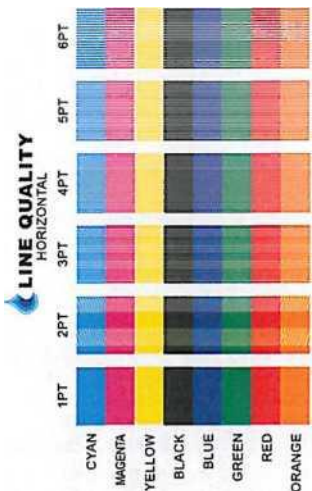
PL

i'o

—

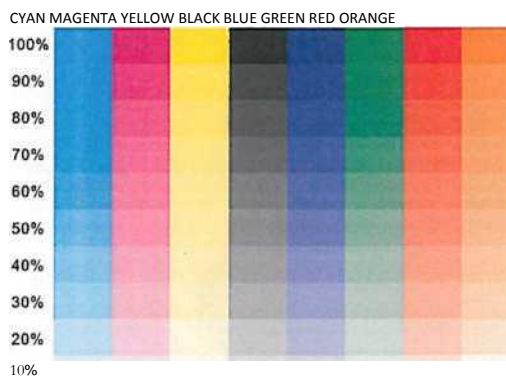


TEX QUALITY

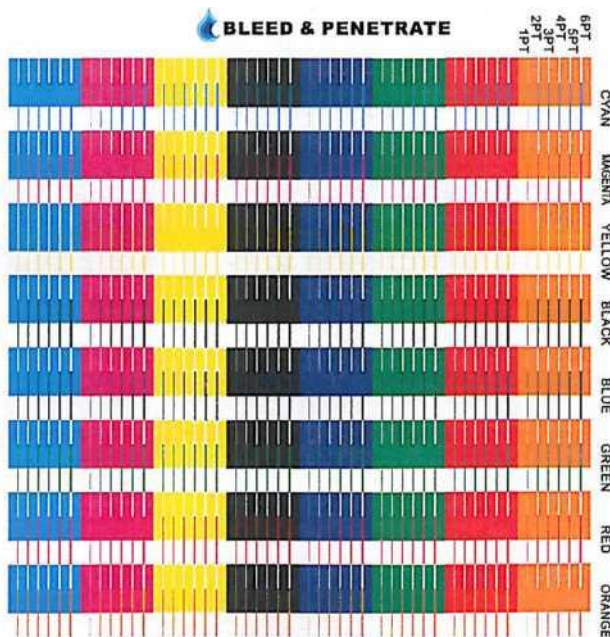
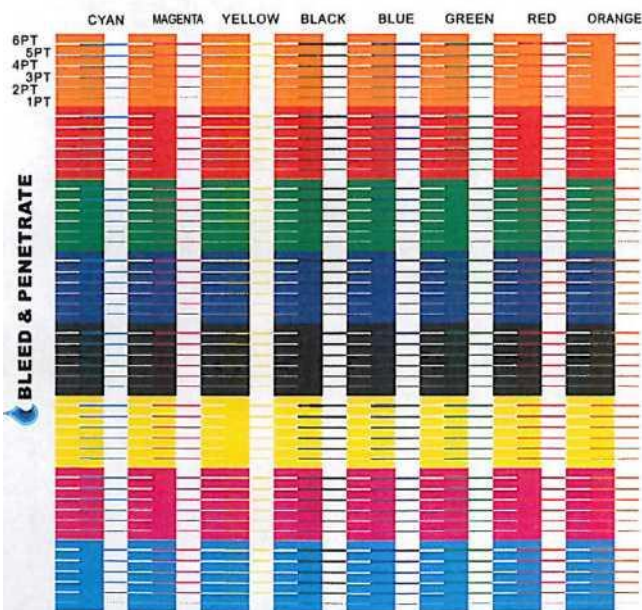


Color calibration codes for Cyan, Magenta, and Black, including alphanumeric strings and resolution specifications (1PT to 6PT).

COLOUR RETENTION TIME



(Please print again after 1 week/1 month/ 3 months/1 year)



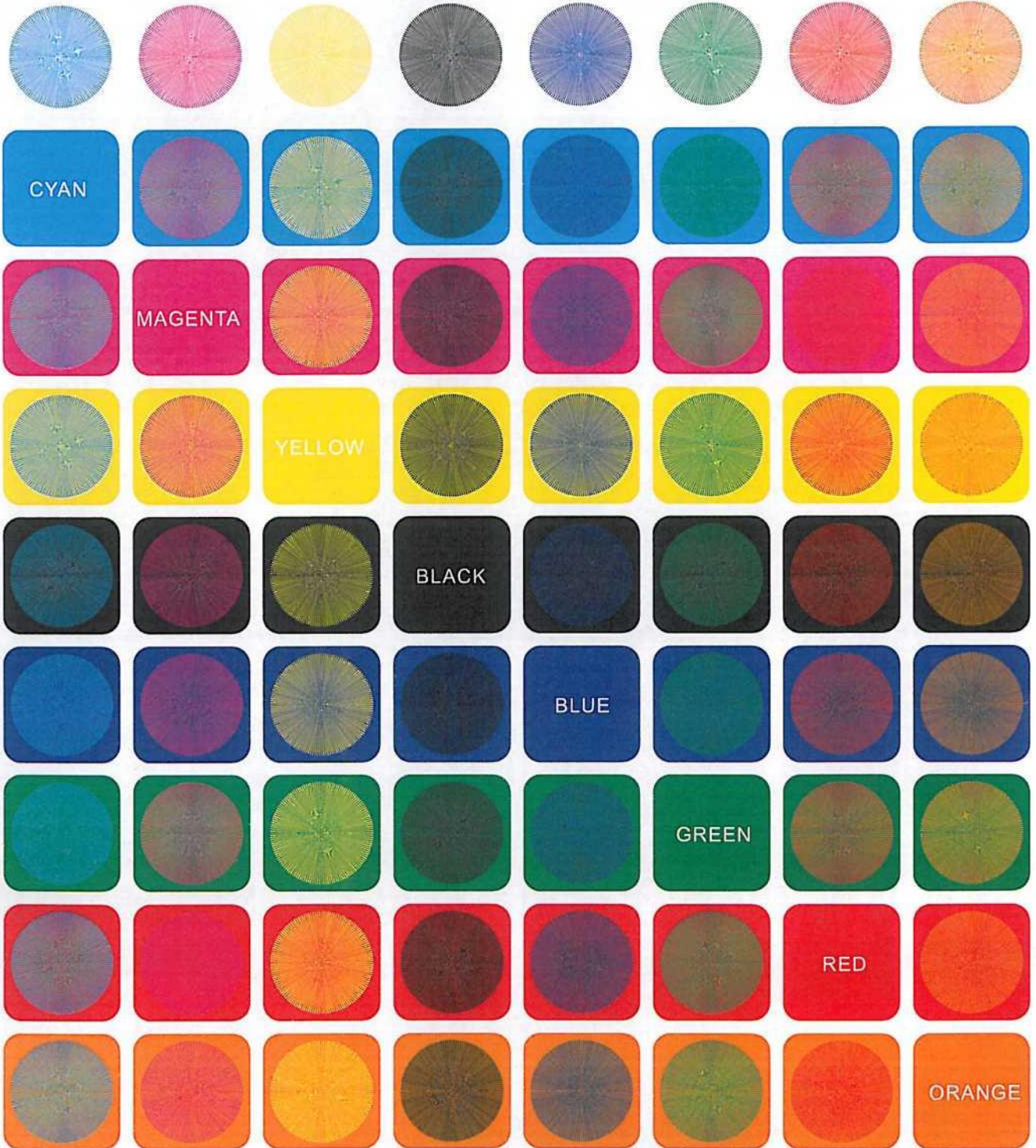


PRINT TESTING TOOLS
FOR
INK, PAPER QUALITY
AND PRECISION PRINTER
(version 1.0)

This tool is designed for checking the ink quality, paper quality and precision printer. Support Epson, Canon, HP, Lexmark, Ricoh, Brother, Samsung, and the other brands of inkjet printers. Please print this PDF file in the printer, select 'the best quality' 1PT= 0.033MM

É BLEED & PENETRATE (6PT - OPT CHANGE)

285.00 mm





PLNÁ MOC

Obchodní společnost IMPROMAT CZ spol. s r. o., IČ: 481 17 820, se sídlem Praha 4, U Hellady 697/4, PSČ 140 00, společnost zapsaná v obchodním rejstříku vedeném Městským soudem v Praze, oddíl C, vložka 27720, zastoupená Milanem Maděryčem, jednatelem (dále jen „Společnost“)

zmocňuje

Ing. Věru Struhařovou, rod.č. 605730/0601
Mgr. Ivana Konečného, rod.č. 640825/2268
Bc. Pavla Majera, rod.č. 710603/4144

aby Společnost zastupovali ve všech právních jednáních a činili veškeré úkony za Společnost, a to i tehdy, kdy je podle právních předpisů zapotřebí zvláštní plné moci.

Zmocněnci jsou zejména oprávněni:

- (a) právně jednat a činit jiné úkony, sjednávat a podepisovat veškeré smlouvy a dohody související s podnikatelskou činností Společnosti podle zákona č. 89/2012 Sb., občanský zákoník, v platném znění a zákona č. 90/2012 Sb., zákon o obchodních společnostech a družstvech (zákon o obchodních korporacích), v platném znění;
- (b) právně jednat a činit jiné úkony, sjednávat a podepisovat veškeré smlouvy a dohody podle zákona 262/2006 Sb., zákoník práce, v platném znění,
- (c) právně jednat a činit jiné úkony v rámci zadávání veřejných zakázek podle zákona č. 137/2006 Sb., o veřejných zakázkách, v platném znění, včetně podávání nabídek a podepisování veškerých dokladů požadovaných zadavatelem nebo třetími osobami v rámci zadávání veřejných zakázek a včetně podpisu souvisejících smluv;
- (d) právně jednat a činit jiné úkony, včetně podepisování dokumentů podle zákona č. 186/2006 Sb., zákon o úpadku a způsobu jeho řešení (insolvenční zákon) v platném znění;
- (e) jednat s orgány státní správy a samosprávy a s jakoukoli jinou osobou;
- (f) podávat a podepisovat návrhy na zahájení soudních, správních či jiných řízení, podávat opravné prostředky, námitky, rozklady a návrhy na přezkum rozhodnutí zadavatele orgánu dohledu a vzdávat se jich a činit jakékoli jiné úkony související s jakýmkoli řízením, jehož se Společnost účastní nebo se bude či zamýšlí účastnit;
- (g) uzavírat smír a narovnání, uznávat uplatněné nároky, vzdávat se nároků, vymáhat nároky, přijímat plně nároků a jejich plně potvrdovat;
- (h) sepisovat a podepisovat jakákoli čestná prohlášení či jiné jednostranné právní jednání za Společnost;
- (i) přijímat doručované písemnosti; a

(j) právně jednat a činit jiné úkony za Společnost v souladu správním řádem České

Zmocněnci jednají tak, že nejméně dva z výše uvedených zmocněnců připojí svůj podpis republiky.

podle dále uvedeného podpisového vzoru současně.

Zmocněnci přijetím této plné moci berou na vědomí, že jsou při jednání na základě této plné moci povinni řídit se pokyny zmocnitele a jednat ve věci osobně. Zmocněnci nejsou oprávněni

31.03.2015.
zmocnit další osobu.

IMPROMAT CZ spol. s r. o.

Milan Maděryč, jednatel

Tato plná moc je udělena Společností níže uvedeného dne, měsíce a roku na dobu určitou do

V Zlíně dne 28.05.2014
Tuto plnou moc v celém rozsahu přijímám:

Ve Zlíně dne 28.05.2014

Podpisový vzor:

Ing. Věra Struhařová

Mgr. Ivan Konečný

Bc. Pavel Majer

Notářské ověření
Běžné ověřovací číslo knihy O II

Milan MADĚRYČ,

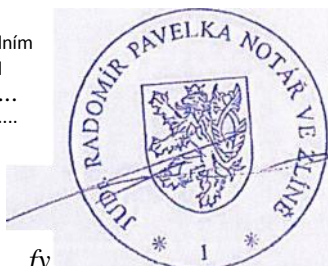
jehož totožnost byla prokázána platným
úředním průkazem, tuto listinu přede mnou
vlastnoručně podepsal. -----
Ve Zlíně dne 28.5.2014 -----



Běžné číslo ověřovací knihy O J/
ověřuji, že ...

~~ZZZZZZ~~

.....ZL' ±.
jehož (jejichž) totožnost byla prokázána platným úředním
průkazem, tuto listinu přede mnou vlastnoručně podepsal
ve (L.č.úZ
dne.....



Běžné číslo ověřovací knihy O JJ &
Ov5 f: J! 22 ^:: ^ f e f & : v : = z ::

fy
j&Amí
MÓ?^

jehož (jejichž) totožnost byla prokázána platným úředním
průkazem, tuto listinu přede mnou vlastnoručně podepsal

Ve .. *
dne



Běžné číslo ověřovací knihy O JJ 99 ^ f ^

3A / třé O

jehož (jejichž) totožnost byla prokázána platným úředním
průkazem, tuto listinu přede mnou vlastnoručně podepsal
Ve



Smlouvy o poskytování služeb tiskového řešení a provozu systému pro spr;
(dále jen smlouva)

Smluvní strany dodatku:

1.	IMPROMAT CZ spol. sr.o. U Hellady 697/4,140 00 Praha 4 IČ: 48117820 bankovní spojení: Komerční banka a.s., č. účtu: 13149111 / 0100 statutární orgán: p. Milan Maděryč, jednatel společnosti ve věci Smlouvy jednat, měnit ji a podepisovat jsou oprávněni: Ing. Věra Struhařová a Mgr. Ivan Konečný, a to na základě plné moci ze dne 28.05.2014 (dále jen „dodavatel“)
2.	SPRÁVA INFORMAČNÍCH TECHNOLOGIÍ MĚSTA PLZEŇ, příspěvková organizace sídlo: Dominikánská 4, 306 31, Plzeň IČ: 66362717 jednající: Ing. Ludkem Šantorou, ředitel (dále jen „odběratel“)
3.	Plzeň - TURISMUS, příspěvková organizace sídlo: Nám. Republiky 290/41,301 00 Plzeň IČ: 00075361 jednající: Mgr. Zuzana Smotlachová, ředitelka, (dále jen třetí osoba)

1. Předmět dodatku

- 1.1. Dodavatel a Odběratel uzavřeli dne smlouvu, na základě které dodavatel poskytuje tiskové řešení v rozsahu definovaném smlouvou odběrateli a třetím osobám, (třetí osobou jsou dle smlouvy veškeré správní a samosprávné úřady Statutárního města Plzeň, jím zřízené příspěvkové organizace, nadace či sdružení a další subjekty podřízené Statutárnímu městu Plzeň).
- 1.2. Třetí osoby jsou předmět smlouvy oprávněny využívat za stejných smluvních podmínek jako odběratel, a to na základě samostatných dodatků, které je dodavatel povinen uzavřít, a to nejpozději do 5 ti pracovních dní poté, kdy mu bude návrh tohoto dodatku podepsaný ze strany odběratele a třetí osoby předložen. Těmito dodatky dojde k přistoupení třetích osob ke Smlouvě na straně odběratele tak, že se tyto třetí osoby stanou přímými účastníky této smlouvy. Třetí osoba je povinna dodržovat ustanovení smlouvy a využívat předmět smlouvy pouze za podmínek smlouvou stanovených.
- 1.3. Dodavatel je na základě tohoto dodatku oprávněn a zároveň povinen vystavit daňové doklady - faktury za služby poskytované v souladu se Smlouvou přímo třetí osobě uvedené v záhlaví tohoto dodatku. Dodavatel je oprávněn fakturovat třetí osobě v písemné, tedy tištěné podobě, nebo v podobě elektronické. Písemná faktura se doručuje na adresu třetí osoby. Elektronická faktura se doručuje třetí osobě elektronicky na e-mailovou adresu :.....

2. Práva a povinnosti smluvních stran

- 2.1. Dodavatel, odběratel a třetí osoba si společně ujednávají, že třetí osoba vstupuje na straně odběratele do veškerých práv a povinností vyplývajících ze Smlouvy, a to ke dni účinnosti tohoto dodatku.
- 2.2. Odběratel se zavazuje poskytnout třetí osobě nezbytnou součinnost souvisejících s plněním Smlouvy. Smlouva je všem smluvním stranám k dispozici na : www.sitmp.cz
- 2.3. Třetí osoba prohlašuje, že si je vědoma své povinnosti platit řádně a včas veškeré úhrady vztahující se k předmětu smlouvy a dále prohlašuje, že se s obsahem Smlouvy podrobně seznámila, je s ním srozuměna a je si plně vědoma následků, které mohou nastat při nedodržení nebo porušení jednotlivých ustanovení Smlouvy.
- 2.4. Vlastní zařízení bude třetí osobě předáno předávacím protokolem s uvedením výrobního čísla, typu a ceny předávaného zařízení.

3. Platnost a účinnost dodatku

- 3.1. Tento dodatek nabývá platnosti dnem připojení podpisů všech smluvních stran a účinnosti dne:
- 3.2. Tento dodatek je uzavřen na dobu určitou a to do.....
- 3.3. Pokud před ukončením platnosti a účinnosti tohoto dodatku dojde k ukončení platnosti a účinnosti smlouvy, končí platnost a účinnost tohoto dodatku dnem ukončení smlouvy.

4. Závěrečná ustanovení

- 4.1. Tento dodatek je vyhotoven ve třech vyhotoveních, každá ze smluvních stran obdrží jedno vyhotovení.
- 4.2. Tento dodatek je možné měnit pouze písemnou dohodou smluvních stran.
- 4.3. Tento dodatek smlouvy představuje úplnou dohodu smluvních stran o předmětu tohoto dodatku.
- 4.4. Dodavatel, odběratel a třetí osoba společně prohlašují, že si tento dodatek i Smlouvu přečetli a shledali, že tento dodatek byl sepsán podle jejich pravé, svobodné a vážně míněné vůle, prosté omylu, a že nebyl ujednán v tísni, za nápadně nevýhodných podmínek. Na důkaz toho tento dodatek podepisují

V Praze dne

V Plzni dne

V Plzni dne

IMPROMAT CZ spol. s r.o.,
dodavatel

SPRÁVA INFORMAČNÍCH
TECHNOLOGIÍ MĚSTA
PLZNĚ, odběratel

třetí osoba

Dodatek č...
**Smlouvy o poskytování služeb tiskového řešení a provozu systému pro správu
(dále jen smlouva)**

Smluvní strany dodatku:

1. sídlo: IČ: bankovní spojení: statutární orgán:	IMPROMAT CZ spol.sr.o. U Hellady 697/4, 140 00 Praha 4 48117820 Komerční banka a.s., č. účtu: 13149111 / 0100 p. Milan Maděryč, jednatel společnosti ve věci Smlouvy jednat, měnit ji a podepisovat jsou oprávněni: ing. Věra Struhařová a Mgr. Ivan Konečný, a to na základě plné moci ze dne 28.05.2014 (dále jen „dodavatel“)
2. sídlo: IČ: jednatel:	SPRÁVA INFORMAČNÍCH TECHNOLOGIÍ MĚSTA PLZEŇ, příspěvková organizace Dominikánská 4, 306 31, Plzeň 66362717 Ing. Luďkem Šantorou, ředitel (dále jen „odběratel“)
3. sídlo: IČ: jednatel:	Plzeň - TURISMUS, příspěvková organizace Nám. Republiky 290/41, 30100 Plzeň 00075361 Mgr. Zuzana Smotlachová, ředitelka, (dále jen třetí osoba)

1. Předmět dodatku

- 1.1. Dodavatel a Odběratel uzavřeli dne smlouvu, na základě které dodavatel poskytuje tiskové řešení v rozsahu definovaném smlouvou odběrateli a třetími osobami, (třetí osobou jsou dle smlouvy veškeré správní a samosprávné úřady Statutárního města Plzeň, jím zřízené příspěvkové organizace, nadace či sdružení a další subjekty podřízené Statutárnímu městu Plzeň).
- 1.2. Třetí osoby jsou předmět smlouvy oprávněny využívat za stejných smluvních podmínek jako odběratel, a to na základě samostatných dodatků, které je dodavatel povinen uzavřít, a to nejpozději do 5 ti pracovních dní poté, kdy mu bude návrh tohoto dodatku podepsaný ze strany odběratele a třetí osoby předložen. Těmito dodatky dojde k přistoupení třetích osob ke Smlouvě na straně odběratele tak, že se tyto třetí osoby stanou přímými účastníky této smlouvy. Třetí osoba je povinna dodržovat ustanovení smlouvy a využívat předmět smlouvy pouze za podmínek smlouvou stanovených.
- 1.3. Dodavatel je na základě tohoto dodatku oprávněn a zároveň povinen vystavit daňové doklady-faktury za služby poskytované v souladu se Smlouvou přímo třetí osobě uvedené v záhlaví tohoto dodatku. Dodavatel je oprávněn fakturovat třetí osobě v písemné, tedy tištěné podobě, nebo v podobě elektronické. Písemná faktura se doručuje na adresu třetí osoby. Elektronická faktura se doručuje třetí osobě elektronicky na e-mailovou adresu :..... .

2. Práva a povinnosti smluvních stran

- 2.1. Dodavatel, odběratel a třetí osoba si společně ujednávají, že třetí osoba vstupuje na straně odběratele do veškerých práv a povinností vyplývajících ze Smlouvy, a to ke dni účinnosti tohoto dodatku.
- 2.2. Odběratel se zavazuje poskytnout třetí osobě nezbytnou součinnost souvisejících s plněním Smlouvy. Smlouva je všem smluvním stranám k dispozici na : www.sitmp.cz
- 2.3. Třetí osoba prohlašuje, že si je vědoma své povinnosti platit řádně a včas veškeré úhrady vztahující se k předmětu smlouvy a dále prohlašuje, že se s obsahem Smlouvy podrobně seznámila, je s ním srozuměna a je si plně vědoma následků, které mohou nastat při nedodržení nebo porušení jednotlivých ustanovení Smlouvy.
- 2.4. Vlastní zařízení bude třetí osobě předáno předávacím protokolem s uvedením výrobního čísla, typu a ceny předávaného zařízení.

3. Platnost a účinnost dodatku

- 3.1. Tento dodatek nabývá platnosti dnem připojení podpisů všech smluvních stran a účinnosti dne:
- 3.2. Tento dodatek je uzavřen na dobu neurčitou a jeho platnost a účinnost končí:
 - Ukončením platnosti a účinnosti smlouvy
 - Výpovědí dle čl. 12.3. smlouvy.

4. Závěrečná ustanovení

- 4.1. Tento dodatek je vyhotoven ve třech vyhotoveních, každá ze smluvních stran obdrží jedno vyhotovení.
- 4.2. Tento dodatek je možné měnit pouze písemnou dohodou smluvních stran.
- 4.3. Tento dodatek smlouvy představuje úplnou dohodu smluvních stran o předmětu tohoto dodatku.
- 4.4. Dodavatel, odběratel a třetí osoba společně prohlašují, že si tento dodatek i Smlouvu přečetli a shledali, že tento dodatek byl sepsán podle jejich pravé, svobodné a vážně míněné vůle, prosté omylu, a že nebyl ujednan v tísni, za nápadně nevýhodných podmínek. Na důkaz toho tento dodatek podepisují

IMPROMAT CZ spol. s r.o.,
dodavatel

SPRÁVA INFORMAČNÍCH
TECHNOLOGIÍ MĚSTA PLZNĚ, odběratel

třetí osoba

V Praze dne

V Plzni dne

V Plzni dne