

Pojistná smlouva č. 5900038247

Slavia pojišťovna a.s.

se sídlem Tábořská 940/31, Nusle, 140 00 Praha 4, Česká republika

IČ: 601 97 501

zapsaná v obchodním rejstříku vedeném Městským soudem v Praze, oddíl B, vložka 2591

(dále jen „**pojistitel**“)

zastoupený dále uvedenými osobami

a

ČD Cargo, a.s.

se sídlem Praha 7 - Holešovice, Jankovcova 1569/2c, PSČ: 170 00, Česká republika

IČ: 281 96 678

zapsaná v obchodním rejstříku vedeném Městským soudem v Praze, oddíl B, vložka 12844

(dále jen „**pojistník**“)

[Redacted signature area]

[Redacted signature area]

uzavírají

podle zákona č. 89/2012 Sb., občanský zákoník, ve znění pozdějších předpisů, tuto pojistnou smlouvu č. 5900034621 (dále jen „**pojistná smlouva**“).

Článek I. **Úvodní ustanovení**

1. Pojistník sjednává tuto pojistnou smlouvu ve svůj prospěch, tzn. je zároveň pojištěným.
2. Předmět činnosti pojištěného ke dni uzavření této pojistné smlouvy je uveden v příloženém výpisu z obchodního rejstříku.
3. Pojištění majetku se sjednává na novou cenu, není-li v dalších ustanoveních této pojistné smlouvy uvedeno jinak.
4. Pojištění majetku se sjednává pro jednu a každou pojistnou událost, není-li v dalších ustanoveních této pojistné smlouvy uvedeno jinak.
5. Pro pojištění podle této pojistné smlouvy příslušně platí následující pojistné podmínky, které jsou nedílnou součástí této pojistné smlouvy:

Všeobecné pojistné podmínky (dále jen „VPP/23/1“)
Zvláštní pojistné podmínky pro pojištění elektroniky (dále jen „ZPP 183/14/1“)
Smluvní ujednání RENOMIA – Slavia pojišťovna a.s. 1/2023

Článek II. **Podmínky pojištění**

1. POJIŠTĚNÍ ELEKTRONIKY

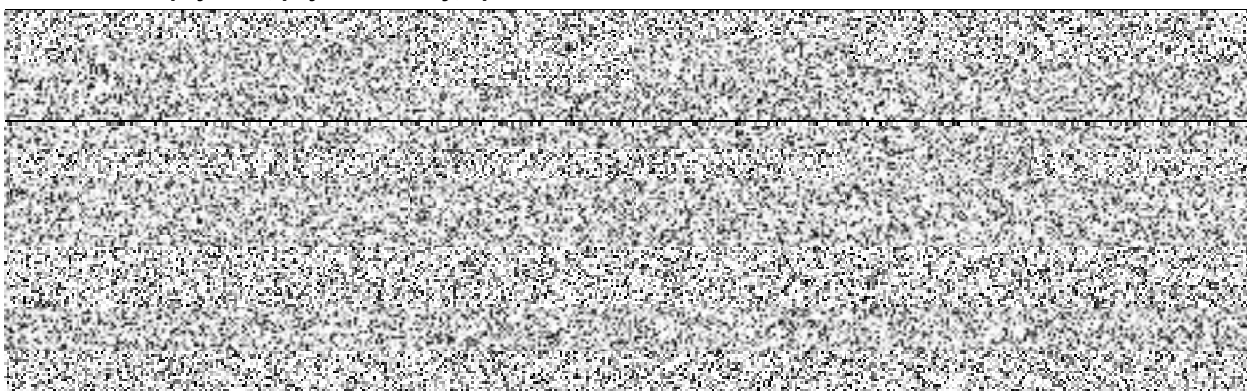
1.1. Pojistná nebezpečí:

Pojištění se sjednává pro případ náhlého poškození nebo zničení předmětu pojištění jakoukoli nahodilou událostí, která omezuje nebo vylučuje jeho provozuschopnost (dále jen „věcná škoda“). Věcnou škodou je rovněž odcizení předmětu pojištění. **Pojištění se sjednává jako „allriskové“, tj. pojištění na všechna rizika, vyjma vyloučených v ZPP 183/14/1, článku VI.**

1.2. Pojistná událost:

Pojistnou událostí je poškození nebo zničení předmětu pojištění omezující nebo vylučující jeho provozuschopnost způsobené některým z pojistných nebezpečí uvedených v článku II., ZPP 183/14/1, a které není ve VPP/23/1, ZPP 183/14/1 nebo v ujednáních této pojistné smlouvy vyloučeno.

1.3. Předmět pojištění, pojistné částky, spoluúčasti:



1.4. Další ujednání:

- 1) Pojištění se vztahuje i na jakékoli (i samostatné) poškození či zničení elektronických prvků a součástí strojních zařízení, nosičů dat a záznamů na nich. V případě poškození nebo zničení záznamů na nosičích dat poskytne pojistitel úhradu účelně vynaložených nákladů na jejich obnovení.
- 2) Ujednává se, že pojištění podle této pojistné smlouvy se odchylně od ustanovení čl. III. odst. (5) ZPP 183/14/1 vztahuje rovněž na elektronická zařízení, jejichž stáří v době vzniku škody **nepřesáhlo 8 let**.
- 3) Odchylně od článku VI., odst. (1), písm. f) se pojištění vztahuje i na přepravu předmětu pojištění jako nákladu.
- 4) Ujednání o přenosných elektronických zařízeních:
 - 1) Bylo-li odcizené přenosné elektronické zařízení z motorového vozidla, vzniká oprávněné osobě právo na plnění pouze v případě, pokud:
 - a) motorové vozidlo, z něhož bylo zařízení odcizené, bylo uzamčeno, mělo uzavřená okna a mělo pevnou střechu,
 - b) odcizené zařízení bylo v době vzniku škody umístěno v zavazadlovém prostoru a nebylo zvnějšku viditelné nebo bylo umístěno v uzamčené příruční schránce vozidla,
 - c) škoda vznikla v době od 6.00 do 22.00 hod., časové omezení neplatí, pokud bylo vozidlo odstaveno v uzamčené garáži nebo na hlídaném parkovišti. V případě opuštění vozidla (tzn. stav, kdy pojištěný na nezbytně nutnou dobu a nezávisle na jeho osobních potřebách vozidlo opustí

z důvodu např. krátkého odpočinku, tankování pohonných hmot), je pojištěný povinen uzamknout motorové vozidlo, uvést do činnosti bezpečnostní zařízení a pokud je to možné, mít vozidlo neustále pod dohledem, platí, že zařízení musí být umístěno v zavazadlovém prostoru, nesmí být zvnějšku viditelné.

- 2) Odchylně od článku IX., odst. (12) ZPP 183/14/1 se sjednává, že bylo-li odcizeno přenosné zařízení z motorového vozidla, podílí se oprávněná osoba na pojistném plnění spoluúčastí ve výši z pojistného plnění.

¹⁾ *nová cena* je cena, za kterou lze stejnou nebo srovnatelnou věc, sloužící ke stejnému účelu, znovu pořídit v daném čase a na daném místě jako novou (pojištění na novou cenu),

časová cena, je cena, která se stanoví z nové ceny věci, přičemž se přihlíží ke stupni opotřebení nebo jiného znehodnocení anebo ke zhodnocení věci opravou, modernizací nebo jiným způsobem (pojištění na časovou cenu),

obecná cena, tj. cena věci, která by byla dosažena při prodeji stejné, popř. obdobné věci v obvyklém obchodním styku v daném čase a na daném místě (pojištění na obecnou cenu).

²⁾ *první riziko* je limit pojistného plnění v případě, kdy nelze v době sjednání pojištění určit pojistnou hodnotu,

³⁾ *zlomkové pojištění* se vědomě sjednává pouze na část známé pojistné hodnoty věci a vztahuje se pouze na uvedený podíl z celkové pojistné částky daného předmětu pojištění,

⁴⁾ *limit pojistného plnění* je horní hranici pojistného plnění z jedné a ze všech pojistných událostí vzniklých během jednoho pojistného období,

⁵⁾ *sublimit pojistného plnění* se sjednává v rámci limitu pojistného plnění a je horní hranici pojistného plnění z jedné a ze všech pojistných událostí vzniklých během jednoho pojistného období.

Článek III.

Hlášení škodných událostí

Vznik škodné události je pojistník (pojištěný) povinen oznámit bez zbytečného odkladu na příslušném tiskopisu, dopisem, telefonem, faxem nebo e-mailem pojistiteli na adresu:

Slavia pojišťovna a.s.
Táborská 940/31
140 00 Praha 4

tel: 255 790 174, fax: 255 790 199
e-mail: lpj@slavia-pojistovna.cz
likvidace@slavia-pojistovna.cz

V případě, že byla škodná událost oznámena telefonem, faxem nebo e-mailem, je pojistník (pojištěný) povinen dodatečně bez zbytečného odkladu oznámit škodnou událost písemně. Hlášení škodné události se považuje za doručené v okamžiku, kdy je doručeno na předepsaném tiskopisu nebo dopisem podepsaným pojistníkem nebo pojištěným na adresu pojistitele uvedenou výše.

Článek IV.

Pojistná doba

1. Pojistná doba je doba účinnosti pojistné smlouvy (doba, na kterou bylo pojištění sjednáno).
2. Pojištění podle této pojistné smlouvy nabývá účinnosti počínaje dnem a jeho účinnost končí uplynutím dne

Článek V.

Pojistné a způsob placení

1. Pojistné je sjednáno jako jednorázové.
2. Pojistné za pojištění podle této pojistné smlouvy činí:
 1. **Pojištění elektroniky**
Pojistné
3. Celkové jednorázové pojistné činí částku
4. Pojistník je povinen uhradit pojistné na účet pojistitele číslo , vedený u Komerční banky, a.s.,
5. Pojistné se považuje za zaplacené okamžikem připsání pojistného v plné výši na výše uvedený účet.
6. Pojistník neposkytne zálohy na předmět plnění.
7. Smluvní strany se v souladu se zákonem č. 235/2004 Sb., o dani z přidané hodnoty, v platném znění (dále jen „zákon o DPH“) dohodly, že faktura může být pojistníkovi zasílána též pouze elektronicky (dále jen „Elektronická faktura“), a to výlučně e-mailovou na adresu: pro dodavatelské faktury určené na zasilací adresu: ČD Cargo, a.s., Jankovcovy 1569/2c, 170 00 Praha 7 – Holešovice. Pojistitel se zavazuje, že Elektronická faktura bude pojistníkovi vždy zasílána z e-mailové adresy pověřeného zaměstnance pojistitele. Elektronická faktura bude obsahovat náležitosti stanovené Zákonem o DPH a § 435 odst. 1 zákona č. 89/2012 Sb., občanský zákoník, v platném znění. Pojistitel se zavazuje, že Elektronická faktura bude generována přímo z účetního systému pojistitele v elektronické podobě a tato elektronická podoba bude představovat originální verzi těchto dokladů evidovanou v účetnictví pojistitele. V případě, že není možné generovat Elektronickou fakturu přímo z účetního systému pojistitele, musí být opatřena zaručeným elektronickým podpisem založeným na kvalifikovaném certifikátu ve smyslu zákona č. 227/2000 Sb., o elektronickém podpisu, musí být kvalifikovaný certifikát vydaný jedním z Ministerstvem vnitra akreditovaných poskytovatelů certifikačních služeb. Elektronická faktura bude vyhotovena ve formátu PDF v četnosti 1 faktura – 1 pdf soubor. Přílohy elektronické faktury, které

nejsou součástí daňového dokladu, budou zasílány pojistníkovi pouze ve formátech RTF, PDF, JPG, DOC, DOCx, XLS, XLSx. V případě, kdy bude zaslána pojistníkovi Elektronická faktura, zavazuje se pojistitel nezasílat stejnou fakturu duplicitně v papírové podobě. Přijetí elektronické faktury pojistníkem bude potvrzeno zpětným odesláním zprávy o doručení na e-mailovou adresu, z níž byla faktura odeslána.

Článek VI. **Smluvní ujednání**

1. Daňový doklad - faktura musí splňovat náležitosti obchodní listiny a daňového dokladu ve smyslu ust. § 28 zákona 235/2004 Sb., o dani z přidané hodnoty, v platném znění, musí obsahovat číslo smlouvy a číslo objednávky, ke kterým se vztahuje (číslo, pod kterým je smlouva evidována na ČD Cargo, a.s.). Nebude-li daňový doklad – faktura splňovat tato náležitosti, má pojistník právo ve lhůtě 7 pracovních dnů ode dne doručení daňového dokladu – faktury vrátit ji pojistiteli opravě, nebo doplnění. V tomto případě není pojistník v prodlení s jejím placením a běží mu nová lhůta splatnosti ode dne doručení opraveného, nebo doplněného daňového dokladu – faktury.
2. V případě prodlení pojistníka s úhradou pojistného je pojistitel oprávněn požadovat pouze zákonný úrok z prodlení ve výši stanovené nařízením vlády č. 351/2013 Sb., ve znění pozdějších předpisů, přičemž v případě prodlení pojistníka nebude pojistitel požadovat tento úrok z prodlení za dobu minimálně 14 kalendářních dnů po splatnosti pojistného.
3. Pokud bude pojistitel označen správcem daně za nespolehlivého plátce ve smyslu § 106a zákona o DPH, zavazuje se zároveň o této skutečnosti neprodleně písemně informovat pojistníka spolu s uvedením data, kdy tato skutečnost nastala. Pokud pojistníkovi vznikne podle § 109 zákona o DPH ručení za nezaplacenou DPH z přijatého zdanitelného plnění od pojistitele, má pojistník právo bez souhlasu pojistitele uplatnit postup zvláštního způsobu zajištění daní podle § 109a zákona o DPH. Při uplatnění zvláštního způsobu zajištění daně uhradí pojistník částku DPH podle daňového dokladu vystaveného pojistitelem na účet správce daně pojistitele a pojistitele o tomto kroku vhodným způsobem vyrozumí. Zaplacením částky DPH na účet správce daně pojistitele a jeho vyrozuměním o tomto kroku se závazek pojistníka uhradit částku odpovídající výši takto zaplacené DPH vyplývající z této pojistné smlouvy považuje za splněný.
4. Ujednává se, že pojistník ani pojistitel nepostoupí ani nezastaví v průběhu účinnosti této pojistné smlouvy pohledávky ani závazky, vč. jejich příslušenství, třetí straně bez předchozího souhlasu druhé smluvní strany. Pro případ porušení tohoto ujednání se sjednává pokuta ve výši [] z hodnoty postoupené nebo zastavené pohledávky minimálně však ve výši [] za každý jednotlivý případ.
5. Případné spory vzniklé z pojistné smlouvy nebo v souvislosti s ní budou rozhodovat pouze soudy České republiky věcně a místně příslušné dle sídla pojistníka.
6. **Oddělitelnost, salvátorská klauzule**

Je-li nebo stane-li se některé ustanovení této smlouvy neplatným, nevymahatelným, zdánlivým nebo neúčinným, nedotýká se tato neplatnost, nevymahatelnost, zdánlivost či neúčinnost ostatních ustanovení této smlouvy. Smluvní strany se zavazují nahradit do pěti (5) dnů po doručení výzvy kterékoli smluvní strany neplatné, nevymahatelné, zdánlivé nebo neúčinné ustanovení ustanovením platným, vymahatelným a účinným se stejným nebo obdobným právním a obchodním smyslem, případně uzavřít novou smlouvu tak, aby bylo docíleno původně zamýšleného záměru.

7. **Mlčenlivost:**

ČD Cargo, a.s., je oprávněna jednostranně poskytnout informace, na které se případně vztahuje ochrana dle této smlouvy, v případě, že je k takovému postupu povinna na základě platného právního předpisu a/nebo pravomocného soudního, arbitrážního či správního rozhodnutí s tím, že:

- je oprávněna poskytnout informace pouze v rozsahu nezbytně nutném pro splnění dané povinnosti,
- zvolí nejvhodnější postup v dané věci tak, aby zároveň byl minimalizován zásah do důvěrného charakteru informací.

8. **Prohlášení stran a doložka účinnosti:**

- Smluvní strany jsou si vědomy skutečnosti, že ČD Cargo, a.s., je povinnou osobou podle zákona č. 340/2015 Sb., o registru smluv, a důsledků, které jsou s touto skutečností spojeny. Smluvní strany berou na vědomí skutečnost, že povinné osoby podle zákona č. 340/2015 Sb., o registru smluv, mají povinnost uveřejňovat smluvní ujednání v registru smluv pod sankcí nenabytí účinnosti takového právního jednání. Povinnost uveřejňovat smlouvy v registru smluv nenastane v případě, kdy se na dané právní jednání uplatní některá z výjimek uvedená v zákoně o registru smluv.
- Smluvní strany prohlašují, že dospěly ke společnému závěru, že se na tuto smlouvu vztahuje výjimka podle § 3 odst. 2 písm. q) zákona č. 340/2015 Sb., o registru smluv, (tzv. obchodní výjimka); tato smlouva podle společného závěru smluvních stran nepodléhá povinnosti uveřejnění v registru smluv, účinnost této smlouvy není zveřejněním v registru smluv podmíněna. Smluvní strany potvrzují, že si za tímto účelem navzájem poskytly informace, které považují za dostatečné k řádnému posouzení výše uvedeného. I přesto se smluvní strany rozhodly tuto smlouvu zveřejnit v registru smluv dobrovolně a s takovým zveřejněním souhlasí. Uveřejnění v registru smluv v souladu se zákonem č. 340/2015 Sb., o registru smluv, zajistí ČD Cargo, a.s.

- Tato smlouva nabývá platnosti a účinnosti okamžikem stanoveným v této smlouvě; pokud není uvedeno jinak, pak podpisem poslední ze smluvních stran.

9. Nezveřejňované informace

Smluvní strany se shodly na tom, že některá ustanovení této smlouvy obsahují informace, jež nelze poskytnout při postupu podle předpisů upravujících svobodný přístup k informacím, nebo které jsou obchodním tajemstvím, a na které se vztahuje oprávnění znečitelnit jejich obsah před případným zveřejněním v registru smluv podle zákona č. 340/2015 Sb., o registru smluv. Smluvní strany se shodly na tom, že ustanovení této smlouvy, která byla zvýrazněna vyloučením, tvoří informace, které nelze poskytnout při postupu podle předpisů upravujících svobodný přístup k informacím, nebo které jsou obchodním tajemstvím. V registru smluv bude smlouva uveřejněna ve znění, ve kterém budou takto zvýrazněné informace znečitelněny.

Článek VII. Závěrečná ustanovení

1. Pojistník výslovně prohlašuje, že převzal informace o zpracování osobních údajů a byl poučen o svých právech náležejících mu podle platných a účinných předpisů ČR a EU.
2. Pojistník prohlašuje, že seznámí všechny dotčené osoby s obsahem této smlouvy včetně uvedených pojistných podmínek. Zároveň se zavazuje předat těmto osobám informace o zpracování osobních údajů a poučit je o jejich právech jako subjektů poskytujících své osobní údaje ve smyslu platných právních předpisů ČR a EU.
3. Smlouva může být měněna nebo doplňována pouze písemnými, postupně číslovanými oboustranně dohodnutými dodatky, které se stávají nedílnou součástí smlouvy.
4. Pojistník prohlašuje, že před sjednáním pojistné smlouvy byl srozumitelně seznámen se zněním příslušných pojistných podmínek pojistitele, které se vztahují k pojištění vzniklému na základě této smlouvy, a že pojistné podmínky převzal spolu s pojistnou smlouvou.
Pojistník dále prohlašuje, že odpověděl na všechny dotazy pojistitele úplně a pravdivě, nezamlčel žádné informace přímo vztahované k předmětu pojištění nebo ovlivňující podmínky pojištění a je si vědom následků nepravdivých či neúplných informací. Pojistník prohlašuje, že mu byly poskytnuty veškeré zákonné informace i ty, které sám žádal, a to před sjednáním pojistné smlouvy.
5. Smluvní strany ujednávají, že pokud tato pojistná smlouva podléhá povinnosti uveřejnění dle zákona č. 340/2015 Sb., (zákon o registru smluv), provede toto na své náklady pojistník, a to ve lhůtě a způsobem stanoveným tímto zákonem.
Pojistník je dále povinen bez zbytečného odkladu písemně informovat pojistitele (postačí e-mailová zpráva) o zaslání této pojistné smlouvy správci registru smluv a o jejím uveřejnění.
6. Tato pojistná smlouva byla sjednána prostřednictvím pojišťovacího zprostředkovatele RENOMIA, a.s.
7. Spory mezi spotřebitelem a pojistitelem z pojistné smlouvy neživotního pojištění je možné řešit soudní nebo mimosoudní cestou. Mimosoudně prostřednictvím České obchodní inspekce (www.coi.cz). Právní úpravu mimosoudního řešení spotřebitelských sporů naleznete v zákoně č. 634/1992 Sb., o ochraně spotřebitele.
8. Veškeré informace požadované platnými právními předpisy upravujícími distribuci pojištění a zajištění o pojišťovně a pojištění včetně mechanismu pro oznamování porušení těchto předpisů a střetu zájmu naleznete na: <https://www.slavia-pojistovna.cz/cs/distribuce-pojisteni-a-zajisteni/>.
9. Pojistitel zpracovává osobní údaje v souladu s platnou legislativou a interními zásadami pro zpracování osobních údajů ve Slavia pojišťovně a.s. Plné znění naleznete na: <https://www.slavia-pojistovna.cz/cs/ochrana-osobnich-udaju/>, a pojistník uzavřením této pojistné smlouvy stvrzuje, že se s tímto zněním seznámil.
10. Tato pojistná smlouva obsahuje 5 stran textu a 1 přílohu.

Výčet příloh: Příloha č. 1 - Výpis pojistníka z obchodního rejstříku

V Praze dne
za pojistitele

V Praze dne
za pojistníka

Výpis

z obchodního rejstříku, vedeného
Městským soudem v Praze
oddíl B, vložka 12844

Datum vzniku a zápisu:	1. prosince 2007
Spisová značka:	B 12844 vedená u Městského soudu v Praze
Obchodní firma:	ČD Cargo, a.s.
Sídlo:	Praha 7 - Holešovice, Jankovcova 1569/2c, PSČ 17000
Identifikační číslo:	281 96 678
Právní forma:	Akciová společnost
Předmět podnikání:	provozování drážní dopravy podle zákona o dráhách v rozsahu vydaných licencí podnikání v oblasti nakládání s nebezpečnými odpady provozování dráhy - vlečky podle zákona o drahách v rozsahu úředních povolení Oprávnění k hornické činnosti a k činnosti prováděné hornickým způsobem v rozsahu zákona č. 61/1988 Sb., o hornické činnosti, v platném znění Výroba, instalace, opravy elektrických strojů a přístrojů , elektronických a telekomunikačních zařízení Truhlářství, podlahářství Zámečnictví, nástrojařství Obráběčství Opravy ostatních dopravních prostředků a pracovních strojů Klempířství a oprava karoserií Silniční motorová doprava - nákladní provozovaná vozidly nebo jízdními soupravami o největší povolené hmotnosti přesahující 3,5 tuny, jsou-li určeny k přepravě zvířat nebo věcí, - osobní provozovaná vozidly určenými pro přepravu více než 9 osob včetně řidiče, - nákladní provozovaná vozidly nebo jízdními soupravami o největší povolené hmotnosti nepřesahující 3,5 tuny, jsou-li určeny k přepravě zvířat nebo věcí, - osobní provozovaná vozidly určenými pro přepravu nejvýše 9 osob včetně řidiče Vydavatelské činnosti, polygrafická výroba, knihařské a kopírovací práce Zprostředkování obchodu a služeb Velkoobchod a maloobchod Skladování, balení zboží, manipulace s nákladem a technické činnosti v dopravě Zasílatelství a zastupování v celním řízení Poskytování software, poradenství v oblasti informačních technologií, zpracování dat, hostingové a související činnosti, webové portály Nákup, prodej, správa a údržba nemovitostí Pronájem a půjčování věcí movitých Reklamní činnost, marketing, mediální zastoupení Výzkum a vývoj v oblasti přírodních a technických věd nebo společenských věd Služby v oblasti administrativní správy a služby organizačně hospodářské povahy Poskytování služeb osobního charakteru a pro osobní hygienu

Statutární orgán - představenstvo:

předseda

představenstva:

Ing. TOMÁŠ TÓTH, dat. nar. 1. července 1981
nábřeží Závodu míru 1857, Zelené Předměstí, 530 02 Pardubice
Den vzniku funkce: 4. prosince 2020
Den vzniku členství: 4. prosince 2020

člen představenstva:

ZBYSZEK WACŁAWIK, dat. nar. 24. září 1979
 Prostřední Bludovice 514, 739 37 Horní Bludovice
 Den vzniku členství: 1. června 2022

člen představenstva:

MARTIN SVOJANOVSKÝ, dat. nar. 26. května 1974
 Vondrák 248, 561 17 Dlouhá Třebová
 Den vzniku členství: 1. června 2022

Počet členů: 3

Způsob jednání: Jménem společnosti jednají dva členové představenstva společně. Předseda představenstva je oprávněn jednat samostatně do výše hodnoty plnění 15 mil. Kč.

Dozorčí rada:**předseda a člen dozorčí rady:**

Mgr. MICHAL KRAPINEC, dat. nar. 20. května 1986
 č.p. 66, 503 44 Libřice
 Den vzniku funkce: 31. srpna 2022
 Den vzniku členství: 31. srpna 2022

člen dozorčí rady:

TOMÁŠ VRBÍK, dat. nar. 15. ledna 1973
 Bachmačské náměstí 296/7, Dejvice, 160 00 Praha 6
 Den vzniku členství: 16. března 2022

člen dozorčí rady:

Mgr. Ing. JAN KASAL, dat. nar. 6. listopadu 1951
 Podivice 28, 396 01 Kaliště
 Den vzniku členství: 16. března 2022

člen dozorčí rady:

Ing. Mgr. DRAGO SUKALOVSKÝ, dat. nar. 7. června 1962
 Jungmannova 912/71, 664 34 Kuřim
 Den vzniku členství: 16. března 2022

člen dozorčí rady:

PETR DOLEŽAL, dat. nar. 8. července 1969
 Lhota 28, 411 15 Třeбенice
 Den vzniku členství: 1. prosince 2023

člen dozorčí rady:

MARTA URBANCOVÁ, dat. nar. 4. dubna 1977
 U Oblouku 511/1, Poruba, 708 00 Ostrava
 Den vzniku členství: 1. prosince 2023

Počet členů: 6**Jediný akcionář:**

České dráhy, a.s., IČ: 709 94 226
 Praha 1, Nábřeží L.Svobody 1222, PSČ 11015

Akcie:

100 ks akcie na jméno v zaknihované podobě ve jmenovité hodnotě 84 940 000,- Kč
 Převoditelnost akcií společnosti je omezena. K převodu jedné nebo více akcií je nezbytný souhlas valné hromady společnosti. Akcie nejsou přijaty k obchodování na evropském regulovaném trhu. Seznam akcionářů je veden v souladu s § 264 ZOK.

Základní kapitál: 8 494 000 000,- Kč

Splaceno: 100%

Ostatní skutečnosti:

Obchodní korporace se podřídila zákonu jako celku postupem podle § 777 odst. 5 zákona č. 90/2012 Sb., o obchodních společnostech a družstvech.
