

## ZÁVĚRKOVÝ LIST

(POTVRZENÍ O UZAVŘENÍ BURZOVNÍHO OBCHODU NA TRHU PXE PRO KONEČNÉ ZÁKAZNÍKY)

Tento závěrkový list se vydává stranám burzovního obchodu uzavřeného na trhu POWER EXCHANGE CENTRAL EUROPE, a.s. („PXE“) podle § 30 odst. 1 zák. č. 229/1992 Sb., o komoditních burzách

### A. Aukce

Datum konání	28.05.2024
Začátek aukce	12:15:00
Konec aukce	12:25:19
Označení	2271 Česká republika - Český statistický úřad

### B. Dohodnuté podmínky obchodu

Předmět obchodu – komodita	Elektřina
Cena*	Násobící koeficient: <b>1,134</b>
Zelená elektřina	ne
Měna	CZK
Termín dodávky komodity	od: <b>01.01.2025</b> do: <b>31.12.2025</b>
Celkový předpokládaný odběr aukce**	<b>1.841,218 MWh</b>
Celkový předpokládaný odběr odběratele**	<b>1.841,218 MWh</b>

Dodávka bude uskutečněna na základě podmínek dodávky komodity stanovených odběratelem v poptávce. Nestanovil-li odběratel v poptávce jinak, platí referenční obchodní podmínky obsažené v příslušné příloze Burzovních pravidel pro trh s komoditami pro konečné zákazníky vydaných PXE. Podmínky dodávky jsou uvedeny v plném znění v tomto závěrkovém listu a/nebo jeho příloze. Shora uvedené datum zahájení dodávky komodity platí pro všechna odběrná místa s výjimkou těch, u kterých je uvedeno (v bodě G tohoto závěrkového listu) jinak.

\*Výsledná cena pro odběrná místa v hladině vysokého/velmi vysokého napětí se nepřepočítává, pokud odběratel nestanoví v poptávce jinak.

\*\*Celkový předpokládaný odběr není upraven o přípustnou toleranci odběru.

Distribuční sazba	Koeficient VT	Koeficient NT
C01d	1,002846491	
C02d	1,002846491	
C03d	1,002846491	
C26d	1,104719993	0,702833701
C45d	1,079485273	0,951442431

### C. Burzovní dohodce PXE, který obchod zprostředkoval a vystavil závěrkový list

Jméno a příjmení David Chramosta

David  
Chramosta

Digitálně podepsal  
David Chramosta  
Datum: 2024.05.28  
12:25:37 +02'00'



#### D. Dodavatel

<b>Obchodní firma</b>	303 - TEDOM energie s.r.o.
<b>Sídlo</b>	Klásterského 731/13 731/13, Brno - Komárov, 617 00, Česká republika
<b>Korespondenční adresa</b>	Jankovcova 1569, Praha 7-Holešovice, 170 00
<b>IČO</b>	03328325
<b>DIČ</b>	CZ03328325

#### E. Odběratel

<b>Obchodní firma / název</b>	10234 - Česká republika - Český statistický úřad
<b>Sídlo</b>	Na padesátém 3268/81, Praha 10, 10082, Česká republika
<b>IČO/DIČ</b>	00025593
<b>Předpokládaný objem odběratele MO/VO v MWh</b>	366,1/1.475,118
<b>Předpokládaný počet odběrných míst MO/VO</b>	11/1

## F. Dodatečné podmínky upravující předmět poptávky a fakturaci

V případě rozporu mezi podmínkami dodávky a dodatečnými podmínkami upravující předmět poptávky a fakturaci platí vždy dodatečné podmínky.

### Definice fixace ceny dodávky

Výsledná jednotková cena dodávky komodity pro dodávkové období se vypočte jako aritmetický průměr cen všech kroků fixace (tranší). Cena kroku fixace je dána jako součin násobícího koeficientu a ceny Referenčního kontraktu, vůči které je cena komodity zafixována pro daný krok fixace.

Výsledná jednotková cena se přepočítává pro jednotlivé skupiny odběrných míst s různou distribuční sazbou s použitím definovaných koeficientů. Konečná (přepočtená) jednotková cena pro dodávku do odběrného místa s určitou distribuční sazbou se určí jako násobek sjednaného koeficientu platného pro danou distribuční sazbu a výsledné jednotkové ceny, která je předmětem přepočtu. Podrobně jsou pravidla fixace ceny definována v Burzovních pravidlech PXE pro konečné zákazníky.

V případě fixace ceny typu "Aktuální", je cenou Referenčního kontraktu, vůči které je cena komodity zafixována pro daný krok fixace, aktuální nejnižší prodejní cena Referenčního kontraktu na trhu skupiny EEX v čase fixace.

V případě fixace ceny typu "Zavírací", je cenou Referenčního kontraktu, vůči které je cena komodity zafixována pro daný krok fixace, zavírací cena Referenčního kontraktu na příslušném trhu skupiny EEX platná v den fixace.

V případě fixace ceny typu "Zavírací periodická", je cenou Referenčního kontraktu, vůči které je cena komodity zafixována pro daný krok fixace, zavírací cena Referenčního kontraktu na příslušném trhu skupiny EEX platná v den fixace s tím, že u tohoto typu fixace se fixace ceny provede automaticky ve všech obchodních dnech fixačního období.

Objem 1 fixačního kroku pro jednotlivá dílčí dodávková období je uveden v tabulce níže.

Fixace se provede dle následujících pravidel:

Dodávkové období	Referenční kontrakt	Typ ceny fixace	Počet kroků fixace (tranší)	Maximální počet fixačních kroků za den	Fixační období	Objem 1 kroku fixace (MWh)
01.01.2025 - 31.12.2025	Czech BL CAL-25	Aktuální	5	5	-	368,244

Pro přepočet ceny Referenčního kontraktu na českou korunu se použije devizový kurz CZK/EUR České národní banky vyhlášený v den fixace, a není-li tento kurz v den, kdy byla provedena fixace k dispozici, použije se poslední kurz vyhlášený ČNB.

Podrobně jsou pravidla fixace ceny definována v Burzovních pravidlech PXE pro konečné zákazníky.

### Obecné podmínky

Odběratel vylučuje aplikaci ustanovení odst. 2.1. až 2.5, odst. 2.7. a odst. 2.8. Podmínek dodávky elektřiny. Tolerance odběru se nebude vyhodnocovat u žádných odběrných míst. Dodavatel je povinen dodávat Odběrateli Elektřinu do sjednaných odběrných míst v jakémkoli množství, i když je překročena předpokládaná spotřeba. Pokud Odběratel odebere Elektřinu do určitého odběrného místa v množství, které se od předpokládané spotřeby váží se k tomuto odběrnému místu jakkoli

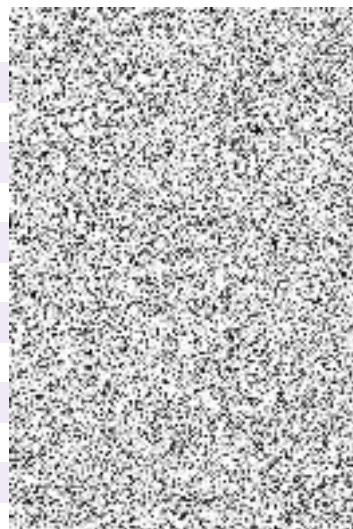
odchyluje, nemá tato skutečnost vliv na sjednanou jednotkovou cenu hrazenou za dodávku Elektřiny do takového odběrného místa a není ani předmětem žádného poplatku nebo sankční platby ze strany Dodavatele. Ujednání odst. 4.2. a 4.3. Podmínek dodávky elektřiny však zůstává nedotčeno.

Dodavatel bude odběrateli zasílat daňové doklady v elektronické podobě ve formátu PDF a ISDOC.

Odběratel požaduje přidělení konkrétní kontaktní osoby dodavatele.

## G. Seznam odběrných míst

10234 - Česká republika - Český statistický úřad  
10234 - Česká republika - Český statistický úřad  
10234 - Česká republika - Český statistický úřad  
10234 - Česká republika - Český statistický úřad  
10234 - Česká republika - Český statistický úřad  
10234 - Česká republika - Český statistický úřad  
10234 - Česká republika - Český statistický úřad  
10234 - Česká republika - Český statistický úřad  
10234 - Česká republika - Český statistický úřad  
10234 - Česká republika - Český statistický úřad  
10234 - Česká republika - Český statistický úřad  
10234 - Česká republika - Český statistický úřad



## PODMÍNKY DODÁVKY ELEKTŘINY

### I. Základní ustanovení

- 1.1. Nevyplývá-li z kontextu dále něco jiného, pojmy použité v těchto příloze (dále jen „**Podmínky**“) mají význam uvedený v Burzovních pravidlech pro trh s komoditami pro konečné zákazníky (ČR) vydaných společností POWER EXCHANGE CENTRAL EUROPE, a.s. (dále jen „**PXE**“).
- 1.2. Uzavřením Burzovního obchodu mezi Odběratelem a Dodavatelem (dále společně též „**Smluvní strany**“) dochází k uzavření smlouvy o dodávce elektřiny nebo smlouvy o sdružených službách dodávky elektřiny za podmínek, o parametrech a v časovém průběhu uvedeném v Poptávce Odběratele a za cenu uvedenou v Nabídce Dodavatele nebo, v případě tzv. postupného nákupu, za cenu vypočtenou dle Nabídky Dodavatele, Poptávky Odběratele a Burzovních pravidel PXE pro trh s komoditami pro konečné zákazníky (ČR) platných ke dni uzavření Burzovního obchodu (dále jen „**Smlouva**“).
- 1.3. Uzavřením Smlouvy se Dodavatel, který je stranou Burzovního obchodu (dále jen „**Dodavatel**“) zavazuje dodávat Odběrateli, který je stranou Burzovního obchodu (dále jen „**Odběratel**“) Elektřinu za podmínek stanovených v Poptávce, Nabídce a Podmínkách. Odběratel se zavazuje zaplatit za dodávky Elektřiny Dodavateli sjednanou cenu. Pro vyloučení pochybností platí, že Odběratelem je i každý ze Sdružených Odběratelů.
- 1.4. Stanoví-li Poptávka, že dodávka má být uskutečněna na základě smlouvy o sdružených službách dodávky elektřiny, zajistí Dodavatel pro Odběratele na vlastní jméno a na vlastní účet dopravu Elektřiny a související služby (sdružené služby dodávky elektřiny).
- 1.5. Výčet odběrných míst uvedený v Poptávce nebo její příloze je rovněž nedílnou součástí Smlouvy.
- 1.6. Smlouva je uzavírána na dobu plnění dodávek stanovenou v Poptávce.

### II. Práva a povinnosti Smluvních stran

- 2.1. Odběratel není povinen odebrat přesně předpokládané množství Elektřiny uvedené v Poptávce (příp. určené jinak v souladu s Podmínkami). Pokud Odběratel odebere v kalendářním měsíci Elektřinu v hladině vysokého napětí (dále jen „**VN**“) nebo velmi vysokého napětí (dále jen „**VVN**“) do určitého odběrného místa v množství, které se od předpokládané spotřeby váží se k tomuto odběrnému místu a k danému kalendářnímu měsíci neodchyluje více než o 10 % (dále jen „**Tolerance**“), nemá tato skutečnost vliv na sjednanou jednotkovou cenu hrazenou za dodávku Elektřiny v daném kalendářním měsíci do takového odběrného místa a není ani předmětem žádného poplatku nebo sankční platby ze strany Dodavatele.
- 2.2. Pokud je však Odběratelem u určitého odběrného místa kategorie VN nebo VVN v některém kalendářním měsíci Tolerance překročena a není-li dále stanoveno jinak, platí následující ustanovení:
  - a) V případě, že Odběratel odebere v daném odběrném místě více Elektřiny, než činí jeho předpokládaná spotřeba a současně překročí Toleranci, Dodavatel dodá Odběrateli Elektřinu do tohoto odběrného místa v rozsahu překračujícím Toleranci za průměrnou spotovou cenu na Denním trhu s elektřinou, organizovaném OTE, a.s., IČO: 26463318, se sídlem Sokolovská 192/79, Praha 8 – Karlín, PSČ 186 00 (dále jen „**Denní trh OTE**“), dosaženou v kalendářním měsíci, ve kterém byla Tolerance překročena, navýšenou o přírážku stanovenou v Poptávce, nebo, není-li v Poptávce přírážka stanovena, o přírážku ve výši 100 Kč/MWh (*např. je-li pro červen 2022 stanovena předpokládaná spotřeba Elektřiny v odběrném místě v hodnotě 100 MWh a skutečná spotřeba v tomto měsíci dosáhne 120 MWh, zaplatí Odběratel Dodavateli za 110 MWh sjednanou cenu a za 10 MWh průměrnou spotovou cenu dosaženou v červnu 2022 navýšenou o příslušnou přírážku*).
  - b) V případě, že Odběratel odebere v daném odběrném místě méně Elektřiny, než činí jeho předpokládaná spotřeba a současně překročí Toleranci, Odběratel uhradí Dodavateli kompenzaci za neodebranou Elektřinu v české měně ve výši násobku

- (i) objemu neodebrané Elektřiny nad rámec Tolerance v MWh a
- (ii) kladného rozdílu mezi
  - a. sjednanou jednotkovou cenou Elektřiny v Kč/MWh platnou pro kalendářní měsíc, v němž byla Tolerance překročena, a
  - b. průměrnou spotovou cenou Elektřiny na Denním trhu OTE vyjádřenou v Kč/MWh, dosaženou v témže kalendářním měsíci, sníženou o srážku stanovenou v Poptávce, nebo, není-li v Poptávce srážka stanovena, o srážku ve výši 100 Kč/MWh

*(např. platí-li pro červen 2022 předpokládaná spotřeba Elektřiny v odběrném místě 100 MWh, skutečná spotřeba 70 MWh, sjednaná cena Elektřiny 4 000,- Kč/MWh, průměrná spotová cena pro tento měsíc 3 500,- Kč/MWh a nebyla-li sjednána jiná výše srážky, pak zaplatí Odběratel Dodavateli za měsíc červen 2022 za 70 MWh Elektřiny sjednanou cenu a dále za neodebranou Elektřinu v objemu 20 MWh kompenzaci ve výši  $20 \text{ MWh} \times (4\,000 - (3\,500 - 100)) \text{ Kč/MWh} = 12\,000 \text{ Kč}$ ). Pro vyloučení pochybností platí, že kompenzace za neodebranou Elektřinu Dodavateli náleží pouze tehdy, bude-li pro daný kalendářní měsíc průměrná spotová cena Elektřiny na Denním trhu OTE, snížená o příslušnou srážku, nižší než sjednaná jednotková cena Elektřiny.*

- 2.3. Průměrnou spotovou cenou Elektřiny se rozumí aritmetický průměr všech spotových cen Elektřiny dosažených na Denním trhu OTE v průběhu kalendářního měsíce, za který se Tolerance vyhodnocuje<sup>1</sup> a přepočtených z EUR/MWh na Kč/MWh devizovým kurzem pro měnový pár CZK/EUR, vyhlášeným Českou národní bankou a platným vždy pro den, k němuž se spotová cena váže, přičemž, nelze-li určit hodnotu devizového kurzu platnou pro takový den, použije se poslední zveřejněná hodnota devizového kurzu. Pro vyloučení pochybností platí, že spotové ceny Elektřiny se nepřepočítávají v závislosti na přidělené distribuční sazbě.
- 2.4. Nevyplývá-li z těchto Podmínek jinak, není Dodavatel oprávněn účtovat Odběrateli žádné náklady vynaložené jím v souvislosti s překročením Tolerance.
- 2.5. Pro vyloučení pochybností platí, že u odběrných míst kategorie nízkého napětí se Tolerance nevyhodnocuje a odchylka skutečné spotřeby od předpokládané spotřeby není předmětem žádného poplatku nebo sankční platby ze strany Dodavatele.
- 2.6. Odběratel je oprávněn snížit nebo zvýšit počet odběrných míst, do nichž je Elektřina dodávána, pouze se souhlasem Dodavatele, není-li dále uvedeno jinak. Dodavatel zahájí dodávku Elektřiny do nového odběrného místa od okamžiku dohodnutého mezi smluvními stranami. Pro dodávku Elektřiny do nového odběrného místa platí podmínky sjednané v rámci Smlouvy, nedohodnou-li se smluvní strany jinak. V případech zrušení/odebrání odběrného místa u Odběratele z důvodu převodu vlastnických práv k odběrnému místu, odstranění odběrného místa, demolice nebo zničení živelní pohromou, je Odběratel oprávněn ukončit smluvní vztah s Dodavatelem k danému odběrnému místu ke dni požadovanému Odběratelem v oznámení Dodavateli o zrušení/odebrání odběrného místa, a to bez nároku Dodavatele na finanční kompenzaci. Oznámení o zrušení/odebrání odběrného místa musí být doručeno Dodavateli tak, aby bylo možné zrušit registraci/provést přepis odběrného místa v souladu s právními předpisy a Obchodními podmínkami OTE, a.s. pro elektroenergetiku.
- 2.7. Předpokládaná spotřeba Elektřiny pro každé odběrné místo je uvedena v Poptávce. V případě zvýšení počtu odběrných míst v průběhu kalendářního roku, určí předpokládanou spotřebu pro nové odběrné místo Odběratel dohodou s Dodavatelem; nedojde-li k dohodě nejpozději udělením souhlasu Dodavatele s přidáním tohoto odběrného místa, stanoví se předpokládaná spotřeba podle skutečné spotřeby v předchozím kalendářním roce se zohledněním doby, po kterou bude v daném kalendářním roce trvat dodávka do nového odběrného místa. Dojde-li v průběhu kalendářního měsíce/roku ke snížení počtu odběrných míst, sníží se předpokládaná roční/měsíční spotřeba u odebíraného/rušeného odběrného místa poměrně podle počtu

<sup>1</sup> V době schválení těchto Podmínek jsou spotovou cenou ceny kontraktů s hodinovým obchodním intervalem obchodovaných na Denním trhu OTE, zveřejňované na adrese [www.ote-cr.cz/kratkodobe-trhy/elektrina/denni-trh](http://www.ote-cr.cz/kratkodobe-trhy/elektrina/denni-trh). Od 1.7.2024 je plánována změna hodinových kontraktů na kontrakty s 15 minutovým obchodním intervalem.



- dní trvání dodávky do tohoto odběrného místa v daném kalendářním roce/měsíci a celkového počtu dní v daném kalendářním roce/měsíci.
- 2.8. Pro vyloučení pochybností platí, že součástí vyhodnocení Tolerance je i skutečná a předpokládaná spotřeba u nově přidaných nebo zrušených/odebraných odběrných míst kategorie VN nebo VVN a že předmětem vyhodnocení Tolerance u těchto odběrných míst je pouze skutečná a předpokládaná spotřeba v době dodávky od Dodavatele.
  - 2.9. Odpovědnost za odchytku ve všech odběrných místech nese Dodavatel, pokud Odběratel v Poptávce neuvedl jinak.
  - 2.10. Dodavatel je povinen mimo jiné:
    - a) dohodne-li se tak s Odběratelem, oznamovat Odběrateli plánované přerušení dodávek Elektřiny z důvodu na straně provozovatele distribuční soustavy v souladu s příslušnými právními předpisy;
    - b) dohodne-li se tak s Odběratelem, provádět kontrolu odběrů na jednotlivých odběrných místech a zajistit komplexní komunikaci a zpracování dokumentace (podkladů) v komunikaci s provozovatelem distribuční soustavy, a to dle požadavků Odběratele;
    - c) zajišťovat veškeré plnění dle Smlouvy svým jménem s potřebnou odbornou péčí a v požadované kvalitě při respektování oprávněných zájmů Odběratele.
  - 2.11. Odběratel je povinen v případě neočekávané události, která má vliv na jeho odběr Elektřiny (př. poškození měřicího zařízení), oznámit tuto událost bez zbytečného odkladu Dodavateli. V případě plánované události, která má vliv na jeho odběr Elektřiny, je Odběratel povinen oznámit tuto skutečnost Dodavateli nejpozději 10 kalendářních dnů před jejím počátkem.
  - 2.12. Smluvní strany se zavazují k vyvinutí maximálního úsilí k předcházení škodám a k minimalizaci vzniklých škod.
  - 2.13. Odběratel má právo žádat Dodavatele o sjednání měsíční rezervované kapacity. Žádost o rezervovanou kapacitu na příslušné měsíce dodávky lze nahlašovat nejpozději do 4. pracovního dne před koncem kalendářního měsíce předcházejícího kalendářnímu měsíci, pro který se rezervovaná kapacita sjednává, žádost o sjednání rezervované kapacity pro měsíc leden však nejpozději do 8. pracovního dne před koncem měsíce prosince. Odběratel žádá o rezervovanou kapacitu prostřednictvím webového portálu nebo e-mailové komunikace. Rezervovaná kapacita je sjednána okamžikem, kdy Dodavatel potvrdí přijetí žádosti o rezervovanou kapacitu. Dodavatel se zavazuje bez důležitého důvodu sjednání rezervované kapacity neodmítnout. Ustanovení tohoto odstavce platí shodně pro změnu již sjednané rezervované kapacity.
  - 2.14. Dodavatel je povinen Odběrateli bez zbytečného odkladu na jeho vyžádání poskytnout bezplatně aktuální data k odběrným místům Odběratele, a to dle volby Odběratele buď vložením do aplikace PARC provozované PXE, nebo v elektronické podobě ve formátu .xls.
  - 2.15. V případě, že Smlouva je nebo se považuje za velkoobchodní energetický produkt podle Nařízení Evropského Parlamentu a Rady (EU) č. 1227/2011 o integritě a transparentnosti velkoobchodního trhu s energií (REMIT), je Dodavatel povinen splnit za Odběratele povinnost poskytnout Agentuře pro spolupráci energetických regulačních orgánů (ACER) informace o kontraktu, který je předmětem Smlouvy. Odběratel je povinen mu k tomu poskytnout potřebnou součinnost.

### III. Cena a platební podmínky

- 3.1. Odběratel zaplatí Dodavateli jednotkovou cenu za dodávky Elektřiny dle Nabídky Dodavatele nebo (je-li cena za dodávku Elektřiny vázaná na cenu spotových či futures kontraktů obchodovaných na organizovaném trhu) jednotkovou cenu Elektřiny vypočtenou dle Smlouvy. Jednotková cena za dodávky Elektřiny je sjednána jako konečná a neměnná pro celé období dodávky, není-li dále uvedeno jinak. Ujednáním tohoto odstavce nejsou dotčena ustanovení odst. 2.1. a 2.2 těchto Podmínek.
- 3.2. Stanovil-li Odběratel v Poptávce cenu za dodávku Elektřiny ve vazbě na cenu futures kontraktů obchodovaných na organizovaném trhu s fixací pro každé dílčí dodávkové období zvlášť, je jednotková cena Elektřiny stanovena pro každé dílčí dodávkové období samostatně.



- 3.3. Stanovil-li Odběratel v Poptávce cenu za dodávku Elektřiny ve vazbě na cenu spotových kontraktů obchodovaných na organizovaném trhu, určí se cena za dodávku Elektřiny takto:
- Cena se stanoví pro každé zúčtovací období zvlášť.
  - Celková cena za dodávku Elektřiny v každém jednotlivém zúčtovacím období se vypočítá jako součet jednotkové ceny za dodávku Elektřiny a sjednané obchodní přírážky vynásobený celkovou spotřebou Elektřiny (v MWh) v daném zúčtovacím období. Obchodní přírážka se určí (byla určena) v aukci na trhu PXE. Pro obchodní přírážku platí pravidla jako pro tzv. Přířítací koeficient uvedená v čl. 22 odst. 6 Burzovních pravidel PXE pro konečné zákazníky (dále jen „Burzovní pravidla“).
  - Jednotková cena za dodávku Elektřiny v zúčtovacím období se vypočte jako vážený průměr jednotkových spotových cen za dodávku elektřiny ve všech obchodních intervalech zúčtovacího období, kde vahou je množství elektřiny spotřebované v jednotlivých obchodních intervalech.
  - Jednotková spotová cena je cena silové elektřiny pro daný obchodní interval<sup>2</sup> dodávky vzniklá obchodováním na Denním trhu OTE. Jednotková spotová cena je k dispozici na adrese [www.ote-cr.cz/kratkodobe-trhy/elektrina/denni-trh](http://www.ote-cr.cz/kratkodobe-trhy/elektrina/denni-trh), stanovuje se v EUR/MWh a přepočítává se na Kč/MWh devizovým kurzem vyhlášeným Českou národní bankou pro jednotlivé dny dodávky, přičemž případně-li den dodávky na nepracovní den, použije se pro tento den kurz vyhlášený pro poslední předchozí pracovní den.
  - Množství Elektřiny spotřebované Odběratelem v jednotlivých obchodních intervalech zúčtovacího období se u odběrného místa
    - s měřením typu „C“ určí na základě rozložení spotřeb v jednotlivých obchodních intervalech dle přiděleného, teplotně přepočítaného typového diagramu dodávky (TDD),
    - s průběhovým měřením typu „A, B“ určí dle skutečné naměřené spotřeby v odběrném místě.
  - Přepočtený TDD stanovuje OTE, a.s. na základě normalizovaného TDD upraveného teplotními koeficienty. Přepočtený TDD se násobí v každém obchodním intervalu příslušným koeficientem zbytkového TDD daného provozovatele distribuční soustavy pro určení spotřeb elektřiny v daném obchodním intervalu. Normalizovaný TDD, přepočtený TDD, teplotní koeficienty i koeficienty zbytkových diagramů jsou publikované OTE, a.s. na webových stránkách <https://www.ote-cr.cz/cs/statistika/typove-diagramy-dodavek-elekriny>. V případě, že by cena elektřiny na Denním trhu OTE byla pro konkrétní obchodní interval záporná, použije se pro účely výpočtu jednotkové spotové ceny elektřiny pro tento konkrétní obchodní interval hodnota rovnající se nule. Dodavatel se zavazuje sdělit Odběrateli na jeho žádost, jaký TDD má přiřazený.
  - U odběrných míst Odběratele s dvoutarifní distribuční sazbou platí jedna cena Elektřiny pro vysoký i nízký tarif.
  - Pro vyloučení pochybností platí, že čl. 21 Burzovních pravidel (Pravidla fixace a postupný nákup) se nepoužije.
  - Odběratel bere na vědomí, že ceny Denního trhu OTE, a.s. se stanovují zvlášť pro každý obchodní interval a jsou proměnlivé.
- 3.4. Dodavatel je oprávněn při vyúčtování dodávky Elektřiny připočíst k jednotkové ceně elektřiny pouze:
- DPH;
  - ostatní aplikovatelné daně dle platných právních předpisů.
- 3.5. Dodavatel je vedle ceny Elektřiny oprávněn požadovat na Odběrateli zaplacení (i) ceny za regulované služby podle závazných cenových podmínek stanovených ERÚ, platných v době dodávky a (ii) plateb účtovaných Dodavateli provozovatelem distribuční soustavy za placené služby, které Odběratel požaduje (např. poplatek hrazený provozovateli

<sup>2</sup> V době schválení těchto Podmínek jsou spotovou cenou ceny kontraktů s hodinovým obchodním intervalem obchodovaných na Denním trhu OTE, zveřejňované na adrese [www.ote-cr.cz/kratkodobe-trhy/elektrina/denni-trh](http://www.ote-cr.cz/kratkodobe-trhy/elektrina/denni-trh). Od 1.7.2024 je plánována změna na kontrakty s 15 minutovým obchodním intervalem.

- distribuční soustavy za mimořádné vyúčtování nebo mimořádný odečet). Dodavatel není oprávněn účtovat Odběrateli žádné další platby, nevyplývá-li z těchto Podmínek jinak.
- 3.6. Skutečná cena za dodávku Elektřiny do odběrných míst bude Dodavatelem vyúčtována Odběrateli vyúčtováním vyhotoveným dle platných právních předpisů na základě odebraného množství elektřiny v MWh za smluvní jednotkové ceny, a to se zohledněním zaplacených záloh a případného překročení Tolerance.
  - 3.7. Zúčtovací období, za které bude Odběrateli účtována Dodavatelem skutečná dodávka Elektřiny, je vymezeno pravidelnými odečty měřidel provozovatele distribuční soustavy. Odběratel může sjednat zúčtovací období kratší než takto vymezené, ne však kratší než kalendářní měsíc. Pokud je odebrané množství Elektřiny měřeno průběhovým měřením, je zúčtovacím obdobím vždy kalendářní měsíc.
  - 3.8. Perioda úhrady záloh za dodávku a jejich jednotlivou výši (v % z předpokládaného ročního, čtvrtletního nebo měsíčního odběru) je stanovena v Poptávce. Dodavatel takto vymezené zálohy potvrdí Odběrateli zasláním zálohového předpisu.
  - 3.9. Odběratel, který má sjednáno kratší zúčtovací období ve smyslu druhé věty odst. 3.5., je povinen provést k poslednímu dni zúčtovacího období pravdivý samoodečet a předat ho nejpozději do druhého pracovního dne bezprostředně následujícího měsíce Dodavateli.
  - 3.10. Není-li v Poptávce určena frekvence a výše záloh, bude Odběratel Dodavateli hradit zálohy v souladu s předpisem zálohových plateb zasláným Dodavatelem. Měsíční zálohy mohou být Dodavatelem stanoveny ve výši 100 % z 1/12 předpokládaných ročních plateb a čtvrtletní zálohy ve výši 100 % z 1/4 předpokládaných ročních plateb stanovených na základě sjednaných cen a dle předpokládaného odběru za roční období uvedené v Poptávce.
  - 3.11. Dodavatel provede vyúčtování odběru Elektřiny Odběratelem za zúčtovací období, jako zdanitelného plnění dle zákona o dani z přidané hodnoty, v termínech daných platnými právními předpisy, jinak po ukončení takového zúčtovacího období. V případě změny právních předpisů v oblasti správy daní a poplatků je Dodavatel povinen provést vyúčtování odběru Elektřiny Odběratelem v souladu s platnými právními předpisy tak, aby Odběratel mohl uplatňovat příslušnou daň z přidané hodnoty na vstupu za takto vyúčtovaný odběr Elektřiny.
  - 3.12. Na základě vyžádání Odběratele provede Dodavatel bezplatné mimořádné vyúčtování ke dni 31.12. na základě údajů z provedených samoodečtů, které mu včas předal Odběratel.
  - 3.13. Dodavatel je bezprostředně po uzavření Smlouvy povinen vypracovat a předat Odběrateli předpis zálohových plateb za odběr Elektřiny pro odběrná místa kategorie maloodběr. Předpis zálohových plateb musí být sestaven v souladu s Poptávkou Odběratele.
  - 3.14. Všechny platby se provádí platebním příkazem Odběratele ve prospěch Dodavatele na číslo účtu uvedené na faktuře, resp. předpise záloh Dodavatele, nedohodl-li se Odběratel s Dodavatelem na jiném způsobu platby (např. inkaso). V bankovním styku se používají variabilní symboly uvedené na faktuře Dodavatelem. Platby probíhají v CZK, nedohodly-li se Smluvní strany na platbách v jiné měně.
  - 3.15. Definoval-li Odběratel v Poptávce fakturační skupiny, účtuje Dodavatel Odběrateli cenu a zálohy pro jednotlivé fakturační skupiny zvlášť.
  - 3.16. Splatnost faktur za dodávku se stanoví v Poptávce. Není-li splatnost stanovena, jsou faktury splatné do 20 dnů od vystavení faktury Odběrateli.
  - 3.17. V případě prodlení se zaplacením ceny nebo zálohy, uhradí Odběratel Dodavateli pouze úrok z prodlení ve výši stanovené předpisy práva občanského. Žádná jiná sankce za prodlení není přípustná (např. smluvní úrok z prodlení, smluvní pokuta).
  - 3.18. Veškeré daňové doklady (faktury) musí obsahovat náležitosti daňového dokladu (faktury) dle zvláštních právních předpisů, a to zejména dle zákona č. 235/2004 Sb., o dani z přidané hodnoty, v platném znění. V případě, že Odběratel obdrží daňový doklad (fakturu), která nesplňuje všechny zákonné náležitosti, odešle tento zpět Dodavateli k opravě či doplnění, přičemž nová lhůta splatnosti poběží doručením bezvadné (opraveného či doplněného) daňového dokladu (faktury) Odběrateli.
  - 3.19. Daňový doklad (faktura) musí být Dodavatelem označen jednoznačným číslem Smlouvy.

#### IV. Sankční ujednání

- 4.1. Dodavatel je povinen zaplatit Odběrateli v případě, že včas nezahájí dodávku Elektřiny nebo kdykoli za trvání Smlouvy dojde k přerušení dodávky Elektřiny v rozporu se zákonem, smluvní pokutu ve výši:
  - a) 50 000,- Kč za každé odběrné místo kategorie velkoodběr, do kterého dodávka Elektřiny nebyla zahájena nebo byla bez předchozího upozornění ve lhůtách dle platných právních předpisů přerušena a
  - b) 2 000,- Kč za každé odběrné místo kategorie maloodběr, do kterého dodávka nebyla zahájena nebo byla bez předchozího upozornění ve lhůtách dle platných právních předpisů přerušena.
- 4.2. Odběratel je povinen zaplatit Dodavateli v případě, že kdykoli za trvání Smlouvy, i přes předchozí výzvu Dodavatele, neumožní dodávku Elektřiny do některého z odběrných míst uvedených v Poptávce, a to z důvodu na straně Odběratele, smluvní pokutu ve výši
  - a) 50 000,- Kč za každé odběrné místo kategorie velkoodběr, do kterého dodávka nebyla umožněna a
  - b) 2 000,- Kč za každé odběrné místo kategorie maloodběr, do kterého dodávka nebyla umožněna.
- 4.3. Každá Smluvní strana má vedle smluvní pokuty právo na náhradu škody způsobené porušením povinnosti, k níž se smluvní pokuta vztahuje. Výše požadované náhrady škody však nesmí přesáhnout rozdíl mezi výší škody skutečně vzniklé a výší požadované smluvní pokuty.

#### V. Zákaznická podpora

- 5.1. Dodavatel se zavazuje zajistit pro Odběratele zákaznickou podporu. Zákaznická podpora slouží pro řešení problémů týkajících se dodávky Elektřiny, včetně otázek vyúčtování ceny.
- 5.2. Dodavatel je povinen sdělit Odběrateli kontaktní údaje pro zajištění služeb zákaznické podpory.
- 5.3. Odběratel je povinen sdělit Dodavateli údaje o kontaktní osobě pro komunikaci s Dodavatelem ve věcech smluvních a ve věcech zákaznické podpory.
- 5.4. Smluvní strany jsou oprávněny vlastní kontaktní údaje jednostranně měnit, a to písemným oznámením předaným druhé Smluvní straně.

#### VI. Zánik smlouvy

- 6.1. Smluvní strany mohou Smlouvu ukončit písemnou dohodou.
- 6.2. Odběratel je oprávněn vypovědět Smlouvu bez výpovědní doby v případě, že:
  - a) do kteréhokoli odběrného místa nebude včas zahájena dodávka Elektřiny nebo bude přerušena dodávka Elektřiny, vyjma případů, kdy se bude jednat o mimořádnou nepředvídatelnou a nepřekonatelnou překážku vzniklou nezávisle na vůli Dodavatele (§ 2913 odst. 2 obč. zák.) nebo o situaci, kdy je dle zákona Dodavatel oprávněn přerušit nebo omezit dodávku Elektřiny,
  - b) nebude plnění dle Smlouvy Dodavatelem zajišťováno v souladu s ustanovením Smlouvy, popř. v souladu se zvláštními právními předpisy, a zároveň nebude zjednána náprava ani po písemném upozornění Odběratelem, který stanoví lhůtu, ve které je povinen Dodavatel nápravu sjednat,
  - c) bylo soudem rozhodnuto o úpadku Dodavatele a jeho řešení konkursem nebo oddlužením, nebo o zamítnutí insolvenčního návrhu pro nedostatek majetku Dodavatele anebo o zrušení konkursu, protože majetek Dodavatele je zcela nepostačující podle zák. č. 182/2006 Sb., o úpadku a způsobech jeho řešení, nebo
  - d) dojde ke ztrátě způsobilosti nebo schopnosti Dodavatele dodávat Elektřinu.
- 6.3. Dodavatel je oprávněn vypovědět Smlouvu bez výpovědní doby pokud,
  - a) bude Odběratel v prodlení se zaplacením Dodavateli déle než 30 kalendářních dnů,
  - b) Odběratel opakovaně neposkytne součinnost nezbytnou pro řádné plnění závazků Dodavatelem, a to i přesto, že byl Dodavatelem písemně upozorněn a nebude Odběratelem sjednána náprava ani v dodatečně poskytnuté přiměřené lhůtě, nebo

- c) bylo soudem rozhodnuto o úpadku Odběratele a jeho řešení konkursem nebo oddlužením, nebo o zamítnutí insolvenčního návrhu pro nedostatek majetku Odběratele anebo o zrušení konkursu, protože majetek Odběratele je zcela nepostačující podle zák. č. 182/2006 Sb., o úpadku a způsobech jeho řešení.

6.4. Účinky výpovědi Smlouvy nastávají doručením písemného sdělení o výpovědi.

## VII. Ostatní ujednání

- 7.1. Nevyplývá-li ze Smlouvy jinak, může být Smlouva měněna pouze dohodou uzavřenou v písemné formě. Dohoda o změně Smlouvy musí být v souladu s relevantním ustanovením zákona o veřejných zakázkách.
- 7.2. Veškerá korespondence, tj. zejména výzvy, výpověď Smlouvy, jakož i další jednostranné úkony provedené jednou ze Smluvních stran podle Smlouvy nebo podle zákona vůči Smluvní straně druhé se považují za doručené nejpozději pátým pracovním dnem poté, co jej Smluvní strana úkon činící podala ve formě doporučené listovní zásilky směřující na adresu bydliště či sídla druhé Smluvní strany touto Smluvní stranou deklarovanou v Poptávce/Nabídce (nebo později písemně oznámenou) k poštovní přepravě osobě s poštovní licencí, pokud si druhá Smluvní strana zásilku v úložní době minimálně pěti pracovních dnů nepřevzme a tato se vrátí zpět odesílateli.