



**Smlouva s vlastníkem technické infrastruktury
o úpravě stávající infrastruktury
Vestecská spojka, II. etapa, včetně napojení na D1
č. TMCZ: 311663/KABEL1/RELOK-000/2024**

č. Žadatele: SMLD-0498/00066001/2024

Smluvní strany:

Krajská správa a údržba silnic Středočeského kraje

zastoupená: Ing. Alešem Čermákem, Ph.D., MBA, ředitelem Krajské správy a údržby silnic Středočeského kraje, nebo dále zastoupená Ing. Janem Fidlerem, DiS., statutárním zástupcem ředitele, na základě plné moci ze dne 28. 6. 2022

se sídlem: Zborovská 11 Praha 5 150 21

IČ: 00066001

DIČ: CZ00066001

zápis v OR: Městský soud v Praze pod sp. zn. Pr 1478

bankovní spojení: Komerční banka.

číslo účtu: 7730161/0100

plátce DPH

(dále jen „**Žadatel**“)

T-Mobile Czech Republic a.s.

se sídlem: Praha 4, Tomáščova 2144/1, 149 00

zastoupená: 

IČO: 6494 9681

DIČ: CZ6494 9681

zápis v OR: Městský soud v Praze, oddíl B., vložka 3787

bankovní spojení: BNP Paribas S.A., pobočka Česká republika

číslo účtu: 064450-6002770110/6300

plátce DPH

(dále jen „**TMCZ**“)

uzavírají v souladu s ustanovením § 1746 odst. 2 zákona č. 89/2012 Sb., občanský zákoník (dále jen „**občanský zákoník**“) tuto

Smlouvu s vlastníkem technické infrastruktury o úpravě stávající infrastruktury

(dále jen „**Smlouva**“)



Smluvní strany, vědomy si svých závazků v této Smlouvě obsažených a s úmyslem být touto Smlouvou vázány, dohodly se na následujícím znění Smlouvy:

Čl. I

Úvodní ustanovení

- 1.1 TMCZ prohlašuje, že je právnickou osobou řádně založenou a existující podle českého právního řádu, splňuje veškeré podmínky a požadavky v této Smlouvě stanovené a je oprávněna tuto Smlouvu uzavřít a řádně plnit závazky v ní obsažené.
- 1.2 Žadatel prohlašuje, že je právnickou osobou řádně založenou a existující podle českého právního řádu, splňuje veškeré podmínky a požadavky v této Smlouvě stanovené a je oprávněn tuto Smlouvu uzavřít a řádně plnit závazky v ní obsažené.
- 1.3 Každá ze smluvních stran prohlašuje, že není v úpadku ani v likvidaci, nebylo vůči ní zahájeno insolvenční řízení a návrh na zahájení insolvenčního řízení se smluvní stranou nebyl zamítnut pro nedostatek jejího majetku.

Čl. II

Účel Smlouvy

- 2.1 TMCZ prohlašuje, že je výhradním vlastníkem technické infrastruktury vymezené (zakreslené) v příloze č. 1 této Smlouvy (dále jen „**Infrastruktura**“).
- 2.2 Infrastruktura je umístěna v podzemní stavbě – vedení vymezené rovněž v příloze č. 1 této Smlouvy, jejímž výhradním vlastníkem je TMCZ (dále jen „**Vedení**“), přičemž toto Vedení se částečně nachází i na Dotčených pozemcích specifikovaných níže.
- 2.3 TMCZ je osobou oprávněnou ze služebnosti váznoucí na dotčených pozemcích vymezených v příloze č. 1 této Smlouvy (dále jen „**Dotčené pozemky**“). Služebnost spočívá v právu zřízení, umístění, užívání, provozování, provádění údržby, oprav a modernizace Stavby na části Dotčených pozemků, a to v rozsahu specifikovaném v příloze č. 1 této Smlouvy a včetně vstupu a vjezdu motorovými vozidly na Dotčené pozemky v nezbytném rozsahu (dále jen „**Služebnost**“).
- 2.4 Vzhledem k tomu, že Žadatel má v úmyslu provádět stavební práce vyvolané veřejně prospěšnou stavbou „**Vestecká spojka, II. etapa, včetně napojení na D1**“ na Dotčených pozemcích a v této souvislosti vznikla potřeba upravit stávající umístění Vedení včetně Infrastruktury, dohodly se smluvní strany na podmínkách provedení těchto prací a na překládce Infrastruktury, včetně vybudování nového vedení a zřízení nové služebnosti či úpravy stávající Služebnosti.
- 2.5 Přitom Žadatel bere na vědomí, že Infrastruktura je TMCZ využívána pro poskytování služeb elektronických komunikací třetím osobám, které tyto služby využívají v rámci své podnikatelské činnosti při provozování kritických aplikací a zařízení. Žadatel bere na vědomí, že jakékoli omezení funkčnosti Infrastruktury v rozporu s podmínkami této Smlouvy může vést k újmě a sankcím velkého rozsahu.
- 2.6 Žadatel též bere na vědomí, že TMCZ je pro eliminaci rizik hrozících z omezení funkčnosti Infrastruktury v rámci své prevenční povinnosti povinna pouze k těm činnostem a opatřením, které jsou uvedeny v této Smlouvě a Žadatel není oprávněn domáhat se plnění povinností, které zde nejsou výslovně uvedeny.

Čl. III Předmět Smlouvy

- 3.1 TMCZ prohlašuje, že souhlasí s provedením překládky Infrastruktury ze stávajícího místa do jiného (dále jen „**Překládka**“), a to včetně vybudování případného nového vedení pro překládanou Infrastrukturu (dále jako „**Nové vedení**“), přičemž realizaci toho zajistí a provede na své náklady a nebezpečí Žadatel, a to za podmínek uvedených v této Smlouvě.
- 3.2 Technické podmínky Překládky, trasa Nového vedení Infrastruktury včetně identifikace nově dotčených pozemků a jejich vlastníků, jsou uvedeny v příloze č. 2 této Smlouvy (dále jen „**Technická specifikace**“).
- 3.3 Žadatel se zavazuje:
- 3.3.1 provést Překládku na své náklady a nebezpečí plně v souladu s podmínkami uvedenými v této Smlouvě;
- 3.3.2 zajistit uzavření smlouvy o smlouvě budoucí o zřízení služebnosti ve prospěch TMCZ a/nebo smlouvy o smlouvě budoucí o dodatku ke smlouvě o zřízení služebnosti, a to dle podmínek uvedených v čl. VI této Smlouvy;
- 3.3.3 uhradit TMCZ kompenzaci za poskytnutý souhlas s provedením Překládky a zvýšené náklady, které tím TMCZ vzniknou, jak je blíže uvedeno v čl. VI této Smlouvy;
- 3.3.4 poskytnout TMCZ záruky podle Čl. VIII této Smlouvy;
- 3.3.5 zajistit vydání všech potřebných souhlasů a vyjádření pro realizaci Překládky v souladu s příslušnými právními předpisy;
- 3.3.6 provést či zajistit na své náklady provedení veškerých dalších činností souvisejících s Překládkou, které nejsou povinností TMCZ podle této Smlouvy.
- 3.4 TMCZ se zavazuje poskytnout Žadateli při realizaci Překládky součinnost specifikovanou v této Smlouvě.
- 3.5 V případě, že v rámci realizace Překládky je potřeba podle příslušných právních předpisů, této Smlouvy nebo z povahy věci provést jakoukoli činnost či opatření, uhradit jakýkoli poplatek, odměnu nebo daň, splnit oznamovací či jinou povinnost (a to včetně povinnosti péče řádného hospodáře a prevenční povinnosti) nebo učinit cokoli dalšího, a není to stanoveno jako povinnost TMCZ v rámci její součinnosti podle této Smlouvy, jedná se o povinnost Žadatele.

Čl. IV Podmínky realizace Překládky

- 4.1 Žadatel se zavazuje provést Překládku v rozsahu stanoveném v Technické specifikaci.
- 4.2 Žadatel se zavazuje písemně informovat TMCZ o zahájení realizace Překládky minimálně 30 dnů před termínem zahájení, přičemž je povinen si vyžádat potvrzení převzetí takového oznámení příslušnou osobou na straně TMCZ. Dále je Žadatel povinen předložit TMCZ podrobnější harmonogram prací, a to alespoň s patnáctidenním předstihem před zahájením realizace Překládky. V případě nedodržení těchto povinností není Žadatel oprávněn Překládku zahájit a provést.



- 4.3 Žadatel se zavazuje provést samotné přepojení překládaných kabelů tvořících Infrastrukturu prostřednictvím jednoho ze subdodavatelů vybraného ze seznamu prověřených dodavatelů TMCZ, který tvoří Přílohu č. 4 této Smlouvy (dále jako „**Subdodavatel**“).
- 4.4 Subdodavatele vybraného dle předchozího odstavce či další případné subdodavatele, kteří se budou podílet se na realizaci Překládky, je Žadatel povinen oznámit TMCZ na adresu: [REDACTED] Tito subdodavatelé musí být před samotným započítím realizace odsouhlaseni TMCZ a musí být určen rozsah prací, které mohou provádět.
- 4.5 O termínu realizace přepojení jakékoli části překládaných kabelů Infrastruktury je povinen informovat TMCZ nejméně s předstihem 21 dnů, a to včetně uvedení přesného času trvání těchto prací s vyznačením doby, po kterou bude přerušen provoz dané části Infrastruktury. V případě nedodržení této povinnosti není Žadatel oprávněn přepojení kabelů Infrastruktury provést.
- 4.6 Žadatel se zavazuje provést přepojení kabelů Infrastruktury tak, aby k **přerušeni provozu Infrastruktury** došlo **maximálně na 4 hodiny** za celou dobu realizace Překládky.
- 4.7 Překládka se považuje za dokončenou v okamžiku, kdy došlo k dokončení Nového vedení, přepojení všech kabelů Infrastruktury a TMCZ potvrdí, že Infrastruktura je po jejím přeložení řádně funkční.
- 4.8 Žadatel se zavazuje umožnit TMCZ nebo osobám jí písemně pověřeným kdykoli kontrolovat průběh Překládky a zavazuje se respektovat odůvodněné pokyny TMCZ či pověřených osob a včas přijímat doporučená opatření k minimalizaci rizik či vznikající újmy. Tímto ujednáním není stanovena povinnost TMCZ provádět kontrolu průběhu Překládky ani v této souvislosti udělovat jakákoli doporučení či navrhopvat jakákoli opatření.
- 4.9 Žadatel je povinen při Překládce vynaložit takovou míru opatrnosti a prevence, že zohlední i možnost vzniku málo pravděpodobných a zřídkaých okolností vyšší moci. Žadatel se zejména zavazuje, že zabezpečí Infrastrukturu v průběhu Překládky před poškozením, k němuž by nedošlo nebýt jejího zpřístupnění v důsledku Přeložky, tj. před všemi myslitelnými přírodními živly, zejména bleskem, požárem, zemětřesením, mrazem, povodní, a dále před vandalizmem, poškozením stavebními mechanizmy, výbuchy plynu či jinými vlivy, a že se nebude spoléhat na to, že některá z těchto okolností nenastane jen z důvodu, že je více či méně předvídatelná a v daném místě obvyklá. Tato povinnost trvá i po skončení Překládky až do doby ukončení stavební činnosti Žadatele v místě uložení Infrastruktury.

Čl. V

Vlastnictví Nového vedení

- 5.1 Žadatel a TMCZ výslovně uvádí, že na základě toho, že Překládkou Infrastruktury dle této Smlouvy dojde k nahrazení původního Vedení Novým vedením, je vlastníkem Nového vedení od okamžiku řádného dokončení Překládky TMCZ.

ČI. VI **Služebnost**

- 6.1 V případě, že Překládka vyžaduje změnu stávající Služebnosti, zavazuje se Žadatel před zahájením realizace Překládky zajistit uzavření smlouvy o uzavření budoucího dodatku ke smlouvě o zřízení služebnosti mezi TMCZ a vlastníkem Dotčených pozemků.
- 6.2 V případě, že Překládka vyžaduje umístění Nového vedení na pozemky jiné, než jsou Dotčené pozemky (dále jen „**Nově dotčené pozemky**“), zavazuje se Žadatel před zahájením realizace Překládky zajistit uzavření smlouvy o smlouvě budoucí o zřízení služebnosti mezi TMCZ a vlastníkem Nově dotčených pozemků.
- 6.3 Splnění povinností uvedených v odst. 6.1 a odst. 6.2 této Smlouvy je podmínkou zahájení realizace Překládky.
- 6.4 Pro splnění povinností odst. 6.1 a odst. 6.2 této Smlouvy použije Žadatel vzorové znění příslušných smluv uvedené v příloze č. 3 této Smlouvy, od něhož se může přiměřeně odchýlit, tato odchýlení však musí být předem odsouhlasena TMCZ. Pro účely jednání o uzavření smluv uvedených v odst. 6.1 a odst. 6.2 této Smlouvy poskytne TMCZ Žadateli plnou moc či jinou vhodnou součinnost. Nestanoví-li tak plná moc, není Žadatel oprávněn výše uvedené smlouvy jménem TMCZ uzavřít, ale je povinen zajistit příležitost TMCZ k uzavření těchto smluv.
- 6.5 Žadatel je povinen uhradit TMCZ částky sjednané jako úplata za zřízení věcného břemene či jiné platby hrazené společností TMCZ vlastníkům Dotčených pozemků a/nebo Nově dotčených pozemků podle smluv uvedených v odst. 6.1 a odst. 6.2 této Smlouvy.

ČI. VII **Kompenzace a platební podmínky**

- 7.1 Žadatel se zavazuje, že uhradí TMCZ veškeré prokazatelné a odůvodněné náklady, které mu vzniknou v souvislosti Překládkou, a to v plné výši, zejména:
- 7.1.1 jednorázovou kompenzací nákladů na zpracování dokumentace související s realizací překládky, za technický dozor a účast na kontrolních dnech ve výši 30.000,- Kč;
- 7.1.2 úplatu za změnu Služebnosti či zřízení služebnosti nové jak na Dotčených pozemcích, tak případně na Nově dotčených pozemcích uvedenou v příslušné smlouvě dle odst. 6.1 a odst. 6.2 této Smlouvy;
- 7.1.3 náklady spojené s vybudováním a provozováním případné záložní trasy pro služby elektronických komunikací zajišťované primárně pomocí Infrastruktury;
- 7.1.4 náklady na případné dokončení Překládky vynaložené TMCZ v případě, že Žadatel nebude schopen řádně splnit své povinnosti;
- 7.1.5 veškeré další případné náklady vzniklé TMCZ v souvislosti s touto Smlouvou či Překládkou, které by nevznikly, pokud by Žadatel neinicioval realizaci Překládky.
- 7.2 Veškeré kompenzace nákladů či jiné platby budou Žadatelem uhrazeny nejpozději do 30 dnů ode dne doručení příslušného účetního dokladu (faktury) vystaveného TMCZ Žadateli. TMCZ je oprávněna tyto faktury vystavovat a doručovat průběžně podle vzniku

jejich nároků z této Smlouvy. Úhrada kompenzace nákladů není předmětem DPH, takže se k její výši nebude žádná DPH připočítávat. Smluvní strany se dohodly, že faktury budou ze strany TMCZ Žadateli zasílány elektronicky, a to na adresu:

[REDACTED]

- 7.3 TMCZ je oprávněna své splatné, nesplacené, nejisté a neurčité pohledávky za Žadatelem započítávat proti splatným i nesplaceným pohledávkám Žadatele za společností TMCZ. Žadatel není oprávněn postupovat své pohledávky za TMCZ třetím osobám.

Čl. VIII Záruky

- 8.1 Žadatel bere na vědomí, že nefunkčnost či omezení funkčnosti Infrastruktury může způsobit s ohledem na závazky TMCZ vůči svým zákazníkům vznik nároků těchto osob na náhradu újmy a smluvních pokut v řádu jednotek milionů Kč za každou hodinu, kdy Infrastruktura nebyla řádně v provozu (mimo předem řádně nahlášená dohodnutá servisní okna).
- 8.2 Žadatel se zavazuje, že zajistí splnění svých povinností dle této Smlouvy uzavřením pojistné smlouvy s renomovanou pojišťovnou, jejímž předmětem je pojištění odpovědnosti Žadatele za újmu způsobenou jeho činností třetí osobě (tento pojem zde zahrnuje i TMCZ), a to tak, že limit pojistného plnění vyplývající z pojistné smlouvy nebude nižší než 100.000.000,- Kč za rok a se spoluúčastí Žadatele nepřesahující 10 % pojistného plnění. Na požádání je Žadatel povinen TMCZ takovou smlouvu předložit do 15 dnů od uzavření této Smlouvy a dále bezodkladně kdykoli po výzvě TMCZ, a to včetně dokladů prokazujících řádné plnění jeho povinností z takové smlouvy vůči pojišťovně.
- 8.3 Žadatel poskytuje TMCZ záruku za jakost provedení Překládky, a to v následujícím rozsahu:
- 8.3.1 Žadatel se zavazuje, že přeložená Infrastruktura i Nové vedení budou prosté jakýchkoliv vad, právních nebo věcných a jejich vlastnosti budou v souladu s Technickou specifikací, obecně závaznými právními předpisy a příslušnými technickými normami.
- 8.3.2 Žadatel se dále zavazuje, že jakost přeložené Infrastruktury a Nového vedení bude umožňovat jejich řádné užívání pro účel, ke kterému se užívají, a rovněž, že Infrastruktura, Nové vedení a jejich části budou mít po přeložení funkční vlastnosti stanovené v této Smlouvě nebo v souladu s touto Smlouvou, a to minimálně v rozsahu, v jakém měla Infrastruktura a Vedení před přeložením.
- 8.3.3 Žadatel poskytuje TMCZ uvedenou záruku za jakost v trvání 60 měsíců ode dne dokončení Překládky.
- 8.3.4 Záruční doba se prodlužuje o dobu mezi obdržetím reklamace Žadatelem a prokazatelným odstraněním záruční vady.
- 8.3.5 Vady reklamované TMCZ v záruční době odstraní Žadatel bezodkladně, nejpozději do 14 dnů ode dne jejich nahlášení, nedohodnou-li se smluvní strany písemně jinak, nebo nestanoví-li záruční podmínky poskytované výrobcem částí Infrastruktury či Nového vedení nebo jeho autorizovaného zástupce kratší lhůtu.

- 8.3.6 Žadatel se zavazuje provést bezplatnou opravu nebo výměnu nefunkčních částí Infrastruktury či Nového vedení v místě, kde se nacházejí.
- 8.3.7 TMCZ je oprávněn vady Infrastruktury či Nového vedení nahlásit Žadateli kdykoli po dobu trvání záruky bez ohledu na dobu jejich skutečného zjištění.
- 8.3.8 TMCZ je oprávněn při reklamaci vady stanovit způsob odstranění vady či řešení reklamace.

Čl. IX

Smluvní sankce

- 9.1 Smluvní strany se dále dohodly, že:
 - 9.1.1 v případě prodlení Žadatele s ukončením přerušení provozu Infrastruktury dle odst. 4.6 Smlouvy vzniká TMCZ nárok na smluvní pokutu ve výši 20.000,- Kč za každou i započatou hodinu prodlení;
 - 9.1.2 v případě prodlení Žadatele s odstraněním záruční vady či s jiným požadovaným způsobem řešení reklamace vzniká TMCZ nárok na smluvní pokutu ve výši 50.000,- Kč za každý i započatý den prodlení;
 - 9.1.3 v případě porušení povinností Žadatele dle odst. 8.2 této Smlouvy vzniká TMCZ nárok na smluvní pokutu ve výši 50.000,- Kč za každý i započatý den prodlení s plněním této povinnosti;
 - 9.1.4 v případě porušení kterékoli z povinností Žadatele stanovených v odst. 4.1, odst. 4.2, odst. 4.3 a/nebo odst. 4.5 této Smlouvy vzniká TMCZ nárok na smluvní pokutu ve výši 50.000,- Kč za každý jednotlivý případ porušení takovéto povinnosti.
- 9.2 Žadatel se zavazuje uhradit TMCZ veškerou újmu způsobenou náhodou v Průběhu Překládky a souhlasí, s tím že za podnět ke vzniku případné újmy způsobené náhodou je považována samotná realizace Překládky.
- 9.3 Zaplacení jakékoliv sjednané smluvní pokuty nezavazuje povinnou smluvní stranu povinnosti splnit své závazky a rovněž jí nezavazuje povinnosti uhradit náhradu újmy vzniklé v souvislosti s porušením jejího závazku v plné výši.
- 9.4 V případě prodlení Žadatele s úhradou jeho splatných závazků vůči TMCZ ze Smlouvy vzniká TMCZ nárok na smluvní pokutu ve výši 0,1 % z dlužné částky za každý i jednotlivý případ porušení takovéto povinnosti.
- 9.5 Smluvní sankce i náhrada způsobené újmy jsou splatné do 30 kalendářních dnů ode dne doručení písemné výzvy k jejich zaplacení smluvní straně, která je povinná příslušnou sankci nebo náhradu újmy zaplatit.

Čl. X

Odstoupení od smlouvy

- 10.1 Smluvní strany se dohodly, že od této smlouvy může TMCZ odstoupit zejména v následujících případech:
 - 10.1.1 zahájí-li Žadatel realizaci překládky dříve, než splní podmínky pro zahájení;

- 10.1.2 nezahájí-li Žadatel Překládku do 2 let od uzavření této Smlouvy;
- 10.1.3 bude-li Žadatel v prodlení se splněním kterékoliv povinnosti podle této Smlouvy po dobu delší než 7 dnů; či bude-li přerušeno provozování Infrastruktury trvat déle než 4 hodiny nad povolený časový rámec.
- 10.2 Odstoupením se tato smlouva ruší s účinky ex nunc, přičemž toto odstoupení je účinné doručením písemného projevu této vůle jedné smluvní strany druhé smluvní straně.
- 10.3 V případě odstoupení od Smlouvy je Žadatel povinen bezodkladně uvést na své náklady stav Vedení a Infrastruktury do původního stavu a umístění, případně je TMCZ oprávněn tak provést sám na náklady Žadatele, a nebude-li to možné, provozovat ji v podobě, v jaké ji Žadatel zanechal. Žadatel je povinen řešit na své náklady veškeré nároky třetích osob, pokud je takovýto stav v rozporu s jejich právy.

ČI. XI

Rozhodné právo a řešení sporů

- 11.1 Práva a povinnosti smluvních stran vyplývající z této Smlouvy se řídí občanským zákoníkem a ostatními příslušnými právními předpisy českého právního řádu.
- 11.2 Smluvní strany se zavazují vyvinout maximální úsilí k odstranění vzájemných sporů vzniklých na základě Smlouvy nebo v souvislosti s ní, včetně sporů o její výklad či platnost a usilovat se o smírné vyřešení těchto sporů nejprve prostřednictvím jednání kontaktních osob nebo pověřených zástupců.
- 11.3 Veškeré spory, které se smluvním stranám nepodaří vyřešit smírnou cestou, budou řešeny věcně příslušným soudem České republiky. Nestanoví-li zákon výlučnou místní příslušnost soudu, dohodly se smluvní strany, že pro všechny spory vyplývající z této Smlouvy bude místně příslušným obecný soud TMCZ.

ČI. XII

Závěrečná ustanovení

- 12.1 Tato Smlouva nabývá platnosti a účinnosti dnem jejího podpisu oběma smluvními stranami.
- 12.2 Podmiňuje-li zákon č. 340/2015 Sb., o registru smluv, ve znění pozdějších předpisů (dále jako „ZRS“), nabytí účinnosti Smlouvy jejím uveřejněním v registru smluv dle ZRS, pak bez ohledu na ostatní smluvní ustanovení nabude Smlouva účinnosti nejdříve okamžikem jejího uveřejnění v registru smluv dle ZRS. Pokud Smlouva podléhá povinnosti uveřejnit ji v registru smluv, tak v souladu se ZRS se Žadatel zavazuje, že Smlouvu uveřejní do třiceti (30) dnů ode dne podpisu Smlouvy oběma smluvními stranami, přičemž v rámci uveřejnění Smlouvy v registru smluv začerní veškeré osobní údaje v této Smlouvě obsažené.
- 12.3 Tato Smlouva představuje úplnou dohodu smluvních stran o předmětu této Smlouvy a nahrazuje veškerá předešlá ujednání smluvních stran ústní i písemná.
- 12.4 Tato Smlouva je uzavřena ve dvou stejnopisech, z nichž každá smluvní strana obdrží jedno vyhotovení. Tuto Smlouvu je možné měnit pouze písemnou dohodou stran ve formě číslovaných dodatků této Smlouvy, podepsaných za každou smluvní stranu osobou nebo osobami oprávněnými jednat jménem smluvních stran.

- 12.5 Pokud by se kterékoliv ustanovení této Smlouvy ukázalo být neplatným nebo nevynutitelným, nebo se jím stalo po uzavření této Smlouvy, pak tato skutečnost nepůsobí neplatnost ani nevynutitelnost ostatních ustanovení této Smlouvy, nevyplyvají z donucujících ustanovení právních předpisů jinak. Smluvní strany se zavazují bez zbytečného odkladu po výzvě kterékoliv strany takové neplatné či nevynutitelné ustanovení nahradit platným a vynutitelným ustanovením, které je svým obsahem nejbližší účelu neplatného či nevynutitelného ustanovení.
- 12.6 V souvislosti s uzavřením a plněním Smlouvy dochází ke zpracování osobních údajů fyzické osoby jednající za druhou smluvní stranu nebo fyzické osoby zapojené do procesu plnění Smlouvy (dále společně jako „**Subjekt údajů**“), a to pro účely: uzavírání a plnění smlouvy; vnitřní administrativní potřeby; ochrana majetku a osob; ochrana právních nároků; tvorba statistik a evidencí; plnění zákonných povinností. Právními důvody ke zpracování jsou oprávněné zájmy (uzavírání a plnění smlouvy, vnitřní administrativní potřeby, ochrana majetku a osob, ochrana právních nároků a tvorba statistik a evidencí) a plnění právních povinností (plnění zákonných povinností) správce. Zpracovávanými osobními údaji jsou identifikační a kontaktní údaje, pracovní či korporátní zařazení a záznamy komunikace. V případě přístupu do informačních systémů správce, jsou zpracovávány další údaje, o čemž bude Subjekt údajů poučen v rámci přidělení přístupu. Smluvní strany se zavazují informovat Subjekt údajů (své zaměstnance, pracovníky atp.) o tom, že jejich údaje jsou druhou smluvní stranou, která je v pozici správce, zpracovávány, a to zejména v rozsahu čl. 13 a násl. nařízení Evropského parlamentu a Rady (EU) č. 2016/679.
- 12.7 Nedílnou součástí Smlouvy tvoří tyto přílohy:
- Příloha č. 1: Stávající stav Infrastruktury
 - Příloha č. 2: Technická specifikace
 - Příloha č. 3 Vzorová SOSB o zřízení služebnosti
 - Příloha č. 4 Seznam doporučených subdodavatelů
- 12.8 Veškerá práva a povinnosti vyplývající z této Smlouvy přecházejí, pokud to povaha těchto práv a povinností nevyklučuje, na právní nástupce smluvních stran.

Smluvní strany prohlašují, že si tuto Smlouvu přečetly, že s jejím obsahem souhlasí a na důkaz toho k ní připojují svoje podpisy.

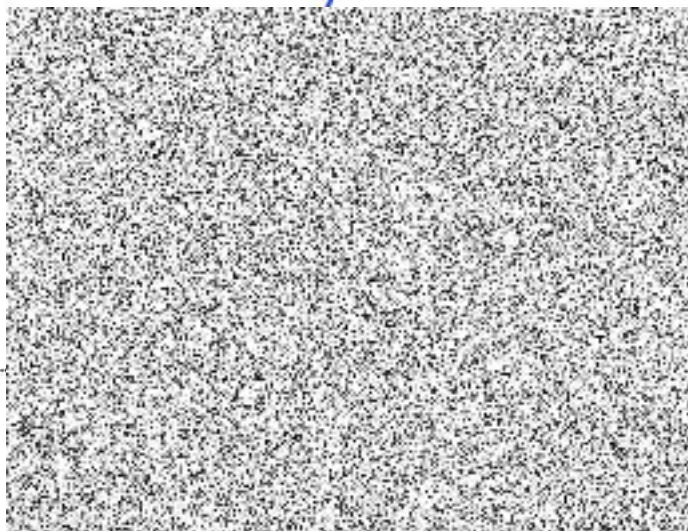
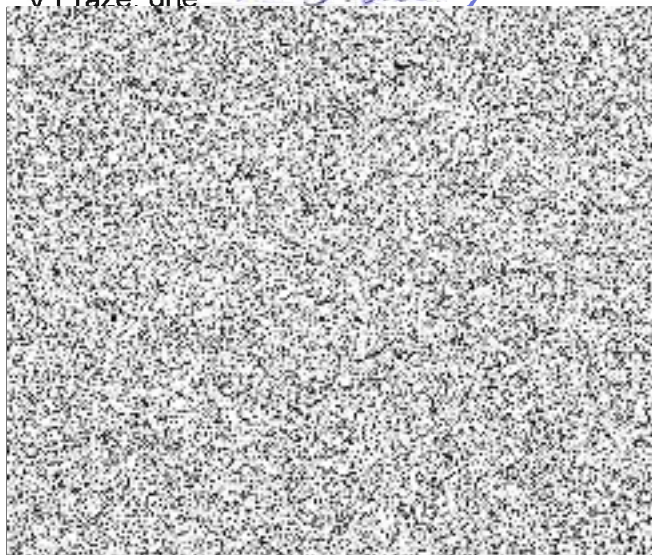
V Praze dne

15.5.2024

V

dne

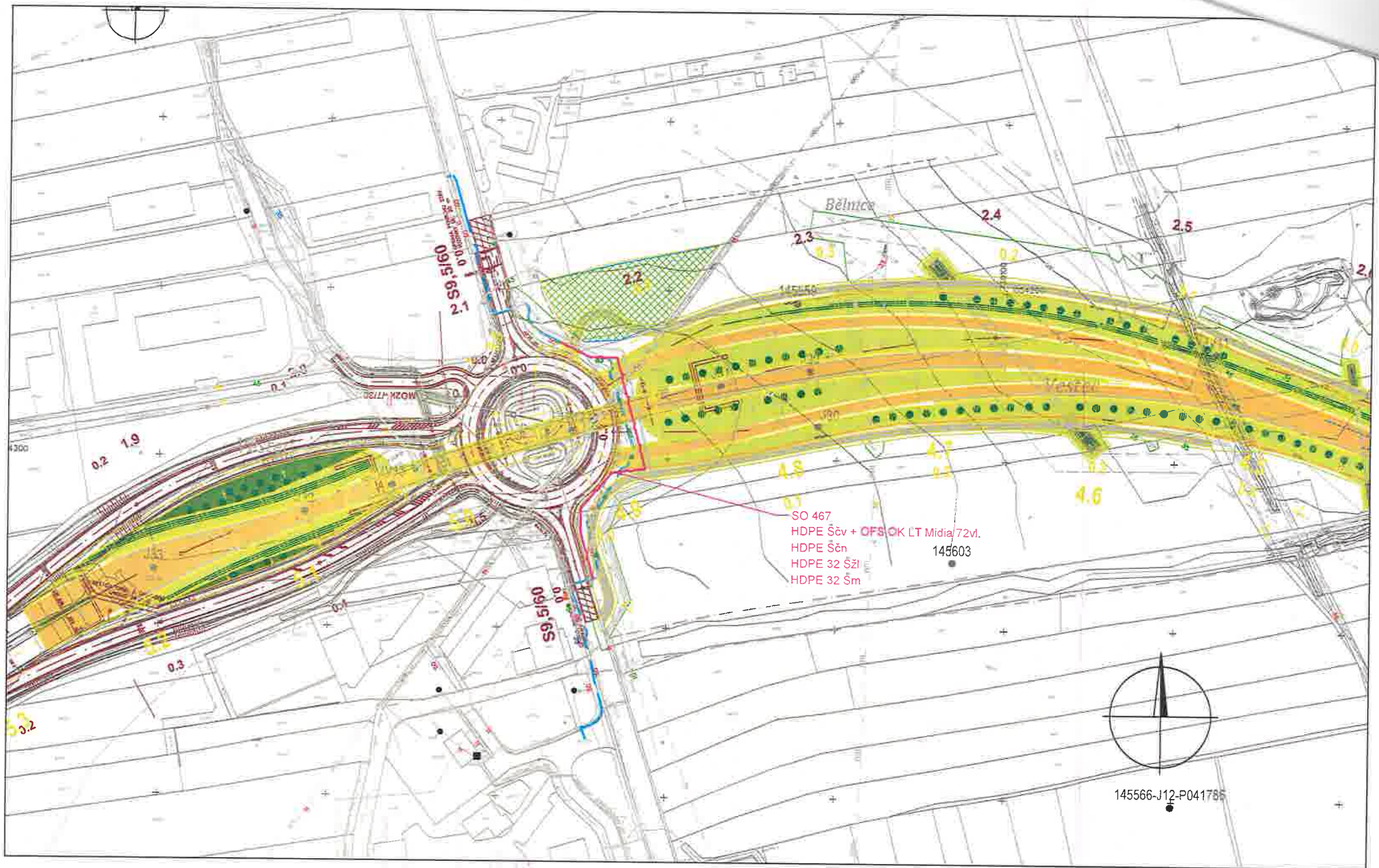
10-06-2024




Příloha č. 1

Stávající stav Infrastruktury

Situační výkres - samostatný pdf. dokument



- nová trasa
- x-x- rušená trasa
- stávající trasa

Souřadnicový systém S-JTSK, Výškový systém BpV	
Zhotovitel:	objekt: SO 467
	SITUACE
Příloha:	Měřítko: 1:2000
	Číslo přílohy: 7

Příloha č. 2

Technická specifikace

Stávající dotčené pozemky: parc.č.1062/21 (vlastník ČR – ŘSD s. p.), 1062/20 (vlastník ČR – SPÚ), 1062/19 (vlastník ČR – ŘSD s. p.), 644/601 (vlastník [redacted] parc. č. 572 [redacted])

Nově dotčené pozemky: parc.č.1062/21 (vlastník ČR – ŘSD s. p.), 1062/20 (vlastník ČR – SPÚ), 1062/19 (vlastník ČR – ŘSD s. p.) a 644/601 ([redacted]) (pokud vzniknou)

Katastrální území: Vestec u Prahy

SO 467 Přeložka sdělovacího vedení T-Mobile v km 4,900

V km 4,950 bude dotčena stávající trasa sdělovacího vedení v majetku T-Mobile, a.s. Jedná se o trasu trubek HDPE Ščv + OFS OK LT Midia 72vl.; HDPE Ščn; HDPE 32 Šžl a HDPE 32 Šm.

Trubky HDPE budou přeloženy do nové trasy vložím nových délek trubek HDPE. Trubky HDPE budou spojeny se stávajícími pomocí spojek Plasson. Optický kabel, který je zafouknut ve stávající HDPE trubce bude vytažen od nejbližší spojky a přefouknut do nově položené trasy HDPE. Předpokládá se využití stávajícího optokabelu a jeho rezerv. V případě, že nebudou dostatečné stávající rezervy, bude zafouknut nový optický kabel mezi stávajícími spojkami, nebo bude provedena kabelová vložka a umístění nových spojek na začátku a konci přeložky. U kabelů bude provedeno měření před přeložkou a po přeložce. Měření bude provedeno v rozsahu požadavků a potřeb správce a dle platných TPP. Dále bude na trubkách HDPE provedena kalibrace a tlakování.

Před zahájením výkopových prací je nutno vytýčit stávající inženýrské sítě. Veškeré výkopové práce v ochranném pásmu kabelů je nutno provádět ručně. Nová trasa bude geodeticky zaměřena. Stávající rušené kabely a HDPE trubky budou demontovány a odvezeny na skládku k tomu určenou, nebo předán správci. Konce chrániček a lomové body trasy se označí markery. Kabely budou uloženy ve výkopu v pískovém loži. cca 20 cm nad uloženými kabely bude položena výstražná folie PVC oranžové barvy š. 33 cm a krycí plastová deska. Minimální krytí kabelů je pod vozovkou 0,9m (doporučeno 1,2m) a ve volném terénu 0,6m. Při záhozu musí být zemina po částech zhutňována. Pod komunikací budou kabely v celé své délce uloženy v ochranné trubce HDPE o prům. 110/94 mm a zároveň bude uložena jedna trubka jako rezervní.

Délka přeložky: cca 200m

Správce vedení: T-Mobile Czech Republic, a.s.

Příloha č. 3
Smlouva o uzavření budoucí smlouvy o zřízení služebnosti

Smlouva o uzavření budoucí smlouvy o zřízení služebnosti
č.

Smluvní strany: Středočeský kraj
se sídlem: Zborovská 11 Praha 5 150 21
IČO: 70891095

.....
Zastoupen/á: Krajskou správou a údržbou silnic Středočeského kraje, příspěvkovou organizací

se sídlem: Zborovská 11 Praha 5 150 21
IČO: 00066001

DIČ: CZ00066001

zápis v OR: Městský soud v Praze pod sp. zn. Pr 1478

bankovní spojení: Komerční banka

číslo účtu: 7730161/0100

plátce DPH

povinný subjekt pro registr smluv

(dále jen „budoucí povinný“)

a

T-Mobile Czech Republic a.s.

se sídlem: Praha 4, Tomíčková 2144/1, 148 00

zastoupená:  na základě pověření

IČIČO: 64949681

DIČ: CZ6494 9681

zápis v OR: Městský soud v Praze, oddíl B., vložka 3787

bankovní spojení: KB Praha 2

číslo účtu: 192235200217/0100

plátce DPH

(dále jen „budoucí oprávněný“)

(budoucí povinný a budoucí oprávněný dále společně také „smluvní strany“ nebo jednotlivě „smluvní strana“)

uzavírají v souladu s ustanovením § 1785 a násl. a § 1257 a násl. zákona č. 89/2012 Sb., občanský zákoník (dále jen „občanský zákoník“) jakož i v souladu s ustanovením § 104 zákona č. 127/2005 Sb., o elektronických komunikacích, ve znění pozdějších předpisů (dále jen „ZEK“) tuto

smlouvu o smlouvě budoucí o zřízení služebnosti
(dále jen „Smlouva“)

Smluvní strany, vědomy si svých závazků v této Smlouvě obsažených a s úmyslem být touto Smlouvou vázány, dohodly se na následujícím znění Smlouvy:

Čl. I
Úvodní ustanovení

- 1.1 Budoucí povinný prohlašuje, že je právnickou osobou řádně založenou a existující podle českého právního řádu, splňuje veškeré podmínky a požadavky v této Smlouvě stanovené a je oprávněn tuto Smlouvu uzavřít a řádně plnit závazky v ní obsažené.
- 1.2 Budoucí oprávněný prohlašuje, že je právnickou osobou řádně založenou a existující podle českého právního řádu, splňuje veškeré podmínky a požadavky v této Smlouvě stanovené a je oprávněn tuto Smlouvu uzavřít a řádně plnit závazky v ní obsažené.
- 1.3 Každá ze smluvních stran prohlašuje, že není v úpadku ani v likvidaci, nebylo vůči ní zahájeno trestní řízení, ani insolvenční řízení.
- 1.4 Budoucí povinný je výlučným vlastníkem následujících nemovitostí:
 - 1.4.1 pozemků parc. č. ___ (způsob využití), parc. č. ___ (způsob využití) a parc. č. ___ (způsob využití), zapsaných na LV č. 001;
 - 1.4.2 pozemku parc. č. ___ (způsob využití) zapsaného na LV č. 002,
- 1.5 jež se nachází v obci ____, katastrálním území ____, a jež jsou zapsány v katastru nemovitostí vedeném Katastrálním úřadem pro ____, Katastrální pracoviště ___ (dále jen „Dotčené pozemky“).
- 1.6 Budoucí oprávněný je oprávněn podle příslušných ustanovení ZEK zřizovat a provozovat nadzemní a podzemní vedení komunikační sítě. Budoucí oprávněný má zájem vybudovat na části Dotčených pozemků komunikační síť, která bude podzemní stavbou pod označením „___“ (dále jen „Stavba“), přičemž rozsah Stavby na Dotčených pozemcích je předběžně vymezen v Příloze č. 1. Přesný rozsah a umístění Stavby na Dotčených pozemcích bude dán až Geometrickým plánem.
- 1.7 Budoucí povinný prohlašuje, že si je vědom skutečnosti, že Stavba na Dotčených pozemcích je nedílnou součástí nově budované komunikační sítě budoucího oprávněného, s jejímž rozsahem byl budoucí povinný seznámen.
- 1.8 Budoucí povinný hodlá zatížit část Dotčených pozemků služebností ve prospěch budoucího oprávněného za podmínek stanovených v této Smlouvě.

Čl. II Účel Smlouvy

- 2.1 Účelem této Smlouvy je dohoda smluvních stran na podmínkách umístění a provozu Stavby na Dotčených pozemcích v souladu s ustanovením § 104 ZEK a v rozsahu sjednaném v této Smlouvě.

Čl. III Předmět Smlouvy

- 3.1 Předmětem této Smlouvy je závazek smluvních stran uzavřít smlouvu o zřízení služebnosti na Dotčených pozemcích ve znění, které tvoří Přílohu č. 2 této Smlouvy (dále jen „**budoucí smlouva**“), a to nejpozději do šedesáti (60) dnů od doručení písemné výzvy budoucího oprávněného.
- 3.2 Budoucí oprávněný vyzve budoucího povinného k uzavření budoucí smlouvy po schválení geometrického plánu Katastrálním úřadem pro ____, kterým bude zaměřena Stavba, čímž bude přesně vymezen rozsah služebnosti, která je předmětem budoucí smlouvy (dále jen „**Geometrický plán**“). S písemnou výzvou dle předchozí věty je budoucí oprávněný povinen předložit návrh budoucí smlouvy o zřízení služebnosti, a to ve znění dle vzoru, který tvoří Přílohu č. 2 této Smlouvy. Budoucí povinný se zavazuje uzavřít předloženou budoucí smlouvu do šedesáti (60) dnů od doručení písemné výzvy budoucího oprávněného k jejímu uzavření, nejpozději však do lhůty stanovené v odst. 3.1 této Smlouvy. Dále je budoucí oprávněný povinen spolu s písemnou výzvou k uzavření budoucí smlouvy předložit Geometrický plán pro vyznačení služebnosti a znalecký posudek na ocenění služebnosti. Vyhotovení a uhrazení nákladů na vytvoření Geometrického plánu a znaleckého posudku na ocenění služebnosti zajistí budoucí oprávněný.
- 3.3 Cena za zřízení služebnosti bude stanovena po dokončení realizace Stavby na základě znaleckého posudku. / Je stanovena dohodou na částku ve výši _____ Kč bez daně z přidané hodnoty (dále jen „DPH“). DPH bude připočtena v zákonitě vyšší dle platných právních předpisů.
- 3.4 Smluvní strany se zavazují učinit veškeré kroky nezbytné pro uzavření budoucí smlouvy a zavazují se vzájemně si poskytnout k tomu veškerou potřebnou součinnost.
- 3.5 Budoucí povinný tímto výslovně uděluje souhlas s realizací, umístěním a provozem Stavby na Dotčených pozemcích po dobu, než bude uzavřena budoucí smlouva mezi smluvními stranami, a to za podmínek dále uvedených ve Smlouvě.
- 3.6 Smluvní strany se dohodly, že na základě Smlouvy je budoucí oprávněný oprávněn žádat příslušné orgány státní správy a samosprávy o vydání rozhodnutí a opatření potřebných k realizaci Stavby na Dotčených pozemcích a po obdržení potřebných rozhodnutí a opatření realizovat Stavbu. Budoucí povinný touto Smlouvou zmocňuje budoucího oprávněného k provedení veškerých procesních úkonů potřebných k vydání těchto rozhodnutí a opatření a zavazuje se na výzvu budoucího oprávněného udělit mu zvláštní plnou moc v písemné formě.

Čl. IV

Práva a povinnosti smluvních stran

- 4.1 Smluvní strany se dohodly, že ode dne uzavření této Smlouvy je budoucí oprávněný oprávněn podávat jménem budoucího povinného veškeré návrhy a žádosti související s plánovanou výstavbou Stavby na Dotčených pozemcích, které jsou nezbytné v rámci stavebního řízení vůči orgánům státní správy
- 4.2 Budoucí povinný prohlašuje, že byl s investičním záměrem budoucího oprávněného s realizací a provozem Stavby seznámen a souhlasí s ním a nemá proti němu námitek.
- 4.3 Budoucí povinný se zavazuje předat Dotčené pozemky budoucímu oprávněnému ve stavu umožňujícím realizaci Stavby do pěti (5) dnů ode dne obdržení výzvy budoucího oprávněného.

Čl. V

Zpracování osobních údajů

- 5.1 Budoucí povinný bere na vědomí, že budoucí oprávněný zpracovává a shromažďuje na základě oprávnění dle čl. 6 b) a f) nařízení EU 2016/679 obecné nařízení o ochraně osobních údajů osobní údaje budoucího povinného za účelem realizace této Smlouvy, jak je v této Smlouvě specifikováno, příp. i pro účely oznamování budoucích vstupů.
- 5.2 Budoucí oprávněný bude zpracovávat údaje povinného zejména v rozsahu jméno, příjmení, datum narození, adresa bydliště a bankovní spojení, a to za účelem jejich případného použití při realizaci práv a povinností budoucí oprávněného a budoucí povinného v souvislosti s touto Smlouvou a v souvislosti s činnostmi, které následně bude budoucí oprávněný na Dotčených pozemcích realizovat. K jiným účelům nesmí být těchto údajů použito.
- 5.3 Budoucí povinný má na přístup k osobním údajům, jejich opravu nebo výmaz anebo omezení zpracování a právo vznést námitku, včetně práva obrátit se na Úřad pro ochranu osobních údajů. Více informací o zpracování osobních údajů budoucího povinného, najdete na www.t-mobile.cz v sekci Ochrana soukromí.
- 5.4 V souvislosti s uzavřením a plněním Smlouvy dochází ke zpracování osobních údajů fyzické osoby jednající za druhou smluvní stranu nebo fyzické osoby zapojené do procesu plnění smlouvy (dále společně jako „**Subjekt údajů**“), a to pro účely:
- 5.4.1 uzavírání a plnění smlouvy;
 - 5.4.2 vnitřní administrativní potřeby;
 - 5.4.3 ochrana majetku a osob;
 - 5.4.4 ochrana právních nároků;
 - 5.4.5 tvorba statistik a evidencí;
 - 5.4.6 plnění zákonných povinností.
- 5.5 Právními důvody ke zpracování jsou oprávněné zájmy (účely uvedené v bodech 5.4.1 až 5.4.5) a plnění právních povinností (účel uvedený v bodě 5.4.6) správce.
- 5.6 Zpracovávanými osobními údaji jsou identifikační a kontaktní údaje, pracovní či korporátní zařazení a záznamy komunikace. V případě přístupu do informačních

systémů správce, jsou zpracovávány další údaje, o čemž bude Subjekt údajů poučen v rámci přidělení přístupu.

- 5.7 Smluvní strany se zavazují informovat Subjekt údajů (své zaměstnance, pracovníky atp.) o tom, že jejich údaje jsou druhou smluvní stranou, která je v pozici správce, zpracovávány, a to zejména v rozsahu čl. 13 a násl. nařízení Evropského parlamentu a Rady (EU) č. 2016/679.

Čl. VI **Ukončení Smlouvy**

- 6.1 Smluvní strany se dohodly, že od této Smlouvy lze odstoupit v následujících případech:
- 6.1.1 nedojde-li dle Geometrického plánu k dotčení nebo omezení Dotčených pozemků Stavbou;
 - 6.1.2 nebude-li Stavba realizována z důvodu, že Stavbu, jak byla navržena, realizovat nelze;
 - 6.1.3 nedojde-li z důvodu na straně budoucího povinného k uzavření budoucí smlouvy dle této Smlouvy do šedesáti (60) dnů ode dne doručení výzvy k jejímu uzavření budoucí smlouvy-budoucímu povinnému, je oprávněn odstoupit od této Smlouvy pouze budoucí oprávněný; a
 - 6.1.1 nebude-li ze strany budoucího oprávněného učiněna výzva k uzavření budoucí smlouvy ani do čtyř (4) let od podpisu této Smlouvy, je oprávněn odstoupit od této Smlouvy budoucí povinný; a
 - 6.1.16.1.2 nezhájí-li budoucí oprávněný nezbytnou přípravu na realizaci Stavby do tří (3) let od podpisu této Smlouvy, je oprávněn odstoupit od této Smlouvy pouze budoucí povinný.
- 6.2 Odstoupením se Smlouva ruší s účinky ex nunc, přičemž toto odstoupení je účinné doručením písemného projevu této vůle jedné smluvní strany druhé smluvní straně.

Čl. VII **Rozhodné právo a řešení sporů**

- 7.1 Práva a povinnosti smluvních stran vyplývající z této Smlouvy se řídí právními předpisy českého právního řádu.
- 7.2 Smluvní strany se zavazují vyvinout maximální úsilí k odstranění vzájemných sporů vzniklých na základě Smlouvy nebo v souvislosti s ní, včetně sporů o její výklad či platnost a usilovat o smírné vyřešení těchto sporů nejprve prostřednictvím jednání kontaktních osob nebo pověřených zástupců, a to na základě výzvy k jednání učiněné písemně a adresované druhé smluvní straně, ve které bude dostatečně podrobně vymezen předmět konkrétního případného sporu.
- 7.3 Veškeré spory, které se smluvním stranám nepodaří vyřešit smírnou cestou, budou řešeny věcně příslušným soudem České republiky. Nestanoví-li zákon výlučnou místní příslušnost soudu, dohodly se smluvní strany, že pro všechny spory vyplývající z této Smlouvy bude místně příslušným obecný soud budoucího oprávněného.

Čl. VIII

Závěrečná ustanovení

- 8.1 Tato Smlouva nabývá platnosti a účinnosti dnem podpisu oběma smluvními stranami. Tato Smlouva představuje úplnou dohodu smluvních stran o předmětu této Smlouvy.
- 8.2 Podmiňuje-li zákon č. 340/2015 Sb., o registru smluv, ve znění pozdějších předpisů (dále jako „ZRS“), nabytí účinnosti Smlouvy jejím uveřejněním v registru smluv dle ZRS, pak bez ohledu na ostatní smluvní ustanovení nabude Smlouva účinnosti nejdříve okamžikem jejího uveřejnění v registru smluv dle ZRS. Pokud Smlouva podléhá povinnosti uveřejnit ji v registru smluv, tak v souladu se ZRS, se budoucí povinný zavazuje, že Smlouvu uveřejní do třiceti (30) dnů ode dne podpisu Smlouvy oběma smluvními stranami, přičemž v rámci uveřejnění Smlouvy v registru smluv začerní veškeré osobní údaje v této Smlouvě obsažené.
- 8.3 Do okamžiku nabytí účinnosti budoucí smlouvy, je budoucí oprávněný oprávněn vstupovat na Dotčené pozemky v rozsahu stanoveném v budoucí smlouvě.
- 8.4 *Tato Smlouva je uzavřena ve třech stejnopisech, z nichž TMCZ obdrží dvě vyhotovení a Smluvní partner jedno. Tuto Smlouvu je možné měnit pouze písemnou dohodou smluvních stran ve formě číslovaných dodatků této Smlouvy, podepsaných za každou smluvní stranu osobou nebo osobami oprávněnými jednat jménem smluvních stran.*
- 8-48.5 Pokud by se kterékoliv ustanovení této Smlouvy ukázalo být neplatným nebo nevynutitelným, nebo se jím stalo po uzavření této Smlouvy, pak tato skutečnost nepůsobí neplatnost ani nevynutitelnost ostatních ustanovení této Smlouvy, nevyplyvá-li z donucujících ustanovení právních předpisů jinak. Smluvní strany se zavazují bez zbytečného odkladu po výzvě kterékoliv strany takové neplatné či nevynutitelné ustanovení nahradit platným a vynutitelným ustanovením, které je svým obsahem nejbližší účelu neplatného či nevynutitelného ustanovení.
- 8-58.6 Obsah práv a povinností smluvních stran z této Smlouvy se vykládá v prvé řadě vždy podle jazykového vyjádření jednotlivých ustanovení této Smlouvy. K úmyslu jednajících lze přihlídnout, jen není-li v rozporu s jazykovým vyjádřením a současně pokud jedající s tímto úmyslem prokazatelně seznámil druhou smluvní stranu ještě před uzavřením smlouvy. K tomu, co předcházelo uzavření smlouvy, se v takovém případě přihlíží, jen u dohod a smluv, na které tato Smlouva výslovně odkazuje a není-li to v rozporu s obsahem anebo smyslem a účelem této Smlouvy.
- 8-68.7 Kontaktními osobami jsou:
- 8-6-18.7.1 Za budoucího povinného:
- a) ve věcech smluvních:
_____, tel. _____, e-mail: _____
- b) ve věcech technických:
_____, tel. _____, e-mail: _____
- 8-6-28.7.2 Za budoucího oprávněného:
e-mail: property@t-mobile.cz

Kontaktní osoby je možné měnit jednostranným oznámením příslušné smluvní strany prokazatelně doručeným druhé smluvní straně.

8.78.8 Smluvní strany prohlašují, že tato smlouva vyjadřuje jejich úplné a výlučné vzájemné ujednání týkající se daného předmětu této smlouvy. Okamžikem nabytí účinnosti této smlouvy pozbývají platnosti veškerá ústní a písemná ujednání mezi smluvními stranami, týkající se předmětu této smlouvy, s výjimkou dohod a smluv, na které tato smlouva výslovně odkazuje. Právní jednání smluvních stran z této smlouvy vyvolává jen ty právní následky, které jsou v ní vyjádřeny, jakož i právní následky plynoucí ze zákona.

8.88.9 Veškerá práva a povinnosti vyplývající z této Smlouvy přecházejí, pokud to povaha těchto práv a povinností nevyklučuje, na právní nástupce smluvních stran, přičemž budoucí povinný se zavazuje převést práva a povinnosti vyplývající ze Smlouvy na nového vlastníka Dotčených pozemků. Budoucí povinný na sebe přebírá nebezpečí změny okolností.

8.98.10 Práva a povinnosti z této Smlouvy se promlčují za deset (10) let od jejich vzniku.

8.108.11 Nedílnou součástí Smlouvy tvoří tyto přílohy:

Příloha č. 1: Vyznačení Stavby na Dotčených pozemcích (situační nákres)

Příloha č. 2: Smlouva o zřízení služebnosti

Smluvní strany prohlašují, že si tuto Smlouvu přečetly, že s jejím obsahem souhlasí a na důkaz toho k ní připojují svoje podpisy.

V Praze, dne _____

V _____, dne _____



XXX

XXX

za XXX

Příloha č. 1

Vyznačení Stavby na Dotčených pozemcích (situační nákres)

Smlouva o zřízení služebnosti

Smluvní strany:

.....
zastoupen/a:

se sídlem:

IČO:

DIČ:

zápis v OR:

bankovní spojení:

číslo účtu:

plátce/neplátce DPH

povinný/nepovinný subjekt pro registr smluv

(dále jen „**povinný**“)

a

T-Mobile Czech Republic a.s.

se sídlem: Praha 4, Tomíčkova 2144/1, 148 00

zastoupená: 

IČO: 6494 9681

DIČ: CZ6494 9681

zápis v OR: Městský soud v Praze, oddíl B., vložka 3787

bankovní spojení: KB Praha 2

číslo účtu: 192235200217/0100

plátce DPH

(dále jen „**oprávněný**“)(oprávněný a povinný dále společně také „**smluvní strany**“ nebo jednotlivě „**smluvní strana**“)uzavírají v souladu s ustanovením § 1746 odst. 2 a § 1257 násl. zákona č. 89/2012 Sb., občanský zákoník, ve znění pozdějších předpisů (dále jen „**občanský zákoník**“), jakož i ustanovením § 104 zákona č. 127/2005 Sb., o elektronických komunikacích, ve znění pozdějších předpisů (dále jen „**ZEK**“) tuto**smlouvu o zřízení služebnosti**(dále jen „**Smlouva**“)

Smluvní strany, vědomy si svých závazků v této Smlouvě obsažených a s úmyslem být touto Smlouvou vázány, dohodly se na následujícím znění Smlouvy:

ČI. I

Úvodní ustanovení

- 1.1 Povinný prohlašuje, že je právnickou osobou řádně založenou a existující podle českého právního řádu, splňuje veškeré podmínky a požadavky v této Smlouvě stanovené a je oprávněn tuto Smlouvu uzavřít a řádně plnit závazky v ní obsažené.
- 1.2 Oprávněný prohlašuje, že je právnickou osobou řádně založenou a existující podle českého právního řádu, splňuje veškeré podmínky a požadavky v této Smlouvě stanovené a je oprávněn tuto Smlouvu uzavřít a řádně plnit závazky v ní obsažené.
- 1.3 Každá ze smluvních stran prohlašuje, že není v úpadku ani v likvidaci, nebylo vůči ní zahájeno trestní řízení, ani insolvenční řízení.
- 1.4 Povinný je výlučným vlastníkem následujících nemovitostí:
 - 1.4.1 pozemků parc. č. ____ (způsob využití), parc. č. ____ (způsob využití) a parc. č. ____ (způsob využití), zapsaných na LV č. 001;
 - 1.4.2 pozemku parc. č. ____ (způsob využití) zapsaného na LV č. 002,
- 1.5 jež se nachází v obci ____, katastrálním území ____, a jež jsou zapsány v katastru nemovitostí vedeném Katastrálním úřadem pro ____, Katastrální pracoviště ____ (dále jen „**Dotčené pozemky**“).
- 1.6 Oprávněný je oprávněn podle příslušných ustanovení ZEK zřizovat a provozovat nadzemní a podzemní vedení komunikační sítě. Oprávněný vybudoval na části Dotčených pozemcích telekomunikační síť, která je stavbou pod označením „____“ (dále jen „**Stavba**“).

ČI. II

Účel Smlouvy

- 2.1 Účelem této Smlouvy je dohoda smluvních stran na podmínkách umístění a provozu Stavby na Dotčených pozemcích v souladu s ustanovením § 104 ZEK a v rozsahu sjednaném v této Smlouvě.

ČI. III

Předmět Smlouvy

- 3.1 Povinný zřizuje ve prospěch oprávněného na základě geometrického plánu č. (bude doplněno ve finální smlouvě), který tvoří Přílohu č. 1 této Smlouvy, vyhotoveného (bude doplněno ve finální smlouvě) (dále jen „**Geometrický plán**“) služebnost dle ustanovení § 104 ZEK spočívající ve:
 - 3.1.1 strpění zřízení, umístění, provozování, údržby, opravy, modernizace a rozvoje Stavby včetně veškerých obslužných zařízení nutných k provozu Stavby (dále jen „**Zařízení**“) na části Dotčených pozemků, a to v rozsahu specifikovaném Geometrickým plánem;

3.1.2 strpění vstupu a vjezdu motorovými vozidly oprávněného, jeho zaměstnanců, osob jím pověřených nebo jeho dodavatelů na Dotčené pozemky za účelem běžného provozu, kontroly, provádění údržby, oprav, modernizace a rozvoje Stavby včetně Zařízení;

3.1.3 zdržení se činností bránících běžnému provozu Stavby včetně Zařízení nebo činností, které by vedly nebo mohly vést k poškození Stavby včetně Zařízení.

(dále jen „**služebnost**“).

- 3.2 Oprávněný právo odpovídající služebnosti sítě přijímá a povinný je povinen toto právo strpět.
- 3.3 Oprávněný se zavazuje poskytnout povinnému úplatu za zřízení služebnosti ve výši a za podmínek stanovených touto Smlouvou.
- 3.4 Povinný má právo na odstoupení od Smlouvy a zrušení Služebnosti, a to za podmínky, že do tří (3) let od uzavření Smlouvy nabude ze strany Oprávněného zahájeno uskutečňování účelu této Smlouvy. Odstoupením se Smlouva ruší s účinky ex nunc, přičemž toto odstoupení je účinné doručením písemného projevu této vůle oprávněnému.

Čl. IV

Cena a platební podmínky

- 4.1 Celková úplata za zřízení služebnosti je stanovena na základě znaleckého posudku vypracovaného znalcem [] ze dne [] dohodou smluvních stran na částku ve výši [] ,- Kč bez daně z přidané hodnoty (dále jen „DPH“) (dále jen „Úplata“). DPH bude připočtena v zákonné výši dle platných právních předpisů.
- 4.2 Úplata včetně DPH bude povinným vyfakturována nejdříve v den podání návrhu na vklad práva odpovídajícímu služebnosti do katastru nemovitostí, a to na základě faktury – daňového dokladu, kterou povinný pošle oprávněnému. Povinný je povinen vystavit a oprávněnému zaslat fakturu – daňový doklad nejpozději do patnácti (15) dnů ode dne podání návrhu na vklad práva do katastru nemovitostí. Den podání návrhu na vklad práva do katastru nemovitostí je dnem uskutečnění zdanitelného plnění.
- 4.3 Lhůta splatnosti faktury – daňového dokladu, a tedy i lhůta splatnosti Úplaty je sjednána na šedesát (60) kalendářních dnů ode dne doručení oznámení o pravomocném rozhodnutí příslušného katastrálního úřadu o provedení vkladu služebnosti dle této Smlouvy faktury oprávněnému.
- 4.4 Faktura musí obsahovat náležitosti daňového dokladu stanovené platnými právními předpisy a musí v ní být uvedeno číslo Smlouvy. Pokud nebude faktura obsahovat stanovené náležitosti nebo v ní nebudou správně uvedené požadované údaje, je oprávněný oprávněn vrátit ji povinnému ve lhůtě její splatnosti s uvedením chybějících náležitostí nebo nesprávných údajů. V takovém případě se přeruší běh lhůty splatnosti a nová lhůta splatnosti počne běžet doručením opravené faktury oprávněnému.
- 4.5 Smluvní strany se dohodly, že povinný je povinen poslat fakturu na základě této Smlouvy elektronicky. Oprávněný vyslovuje tímto svůj souhlas s tím, aby mu povinný daňový doklad - fakturu poslal v elektronické podobě.
- 4.6 Povinný se zavazuje zajistit, že faktura bude oprávněnému doručena buď:

- 4.6.1 na emailovou adresu epodatelna@t-mobile.cz, přičemž každý email může obsahovat jen jeden doklad; nebo
- 4.6.2 do datové schránky oprávněného s ID ygwch5i, přičemž v předmětu e-mailu (resp. v poli „Věc“ v záhlaví zprávy doručované do datové schránky) musí za účelem identifikace vždy uvést označení „ELPAFA“.
- 4.7 Povinný je rovněž povinen zajistit, že každá faktura bude oprávněnému zaslána v čitelné podobě ve formátu pdf (rozlišení musí být alespoň 300DPI a barevná hloubka musí být pouze 1bit). Smluvními stranami případně dohodnuté přílohy faktury (např. akceptační protokoly či jiné dokumenty), jsou považovány za nezbytnou náležitost faktury a budou k faktuře připojeny v naskenované podobě (v jednom pdf souboru s fakturou).
- 4.8 Peněžitá částka se platí bankovním převodem na účet druhé smluvní strany uvedený ve faktuře. Peněžitá částka se považuje za zaplacenou dnem, kdy byla odeslána z účtu odesílatele ve prospěch účtu příjemce.
- 4.9 Neuhradí-li oprávněný Úplatu sjednanou dle odst. 4.1 této Smlouvy povinným řádně a včas, je povinný oprávněn požadovat po oprávněném úrok z prodlení ve výši 0,03% z dlužné částky za každý započatý den prodlení.

Čl. V

Další práva a povinnosti

- 5.1 Smluvní strany jsou povinny počínat si tak, aby nepoškozovaly majetek druhé smluvní strany.
- 5.2 Oprávněný se zavazuje při provozu Stavby, a dále po celou dobu platnosti a účinnosti této Smlouvy, dodržovat veškeré právní předpisy ČR.
- 5.3 Povinný bere na vědomí, že se na režim provozu a údržby Stavby vztahují ustanovení ZEK.
- 5.4 Náklady spojené s provozem, obsluhou, údržbou, opravami a případnými rekonstrukcemi Stavby na Dotčených pozemcích vyžádané oprávněným hradí oprávněný, vyžádané povinným hradí povinný, nedohodnou-li se smluvní strany jinak. Veškeré náklady na zachování a případné opravy Dotčených pozemků nese povinný.
- 5.5 Oprávněný je oprávněn provádět stavební úpravy, plánované opravy či rekonstrukci Stavby na Dotčených pozemcích. V takovém případě je povinen v předstihu před jejich provedením písemně ohlásit povinnému, vyjma havárií, které oprávněný písemně oznámí povinnému do třiceti (30) pracovních dnů od jejich zjištění.
- 5.6 Úpravy a práce na Dotčených pozemcích, které mohou mít vliv na Stavbu oprávněného nebo na přístup k ní například v případě potřeby jejich oprav či údržby, je povinný povinen v dostatečném předstihu před jejich provedením písemně ohlásit oprávněnému a koordinovat tyto úpravy a práce s oprávněným tak, aby byly minimalizovány vlivy takových úprav a prací na služebnost a majetek oprávněného, vyjma havárií, které povinný písemně oznámí oprávněnému do třiceti (30) pracovních dnů od jejich zjištění.
- 5.7 Povinný je povinen neprodleně oznámit oprávněnému vznik jakékoli újmy či hrozbu vzniku jakékoliv újmy na majetku oprávněného a uhradit oprávněnému újmu vzniklou na majetku oprávněného v důsledku činnosti povinného nebo povinným pověřených osob.

- 5.8 Oprávněný je povinen nahradit povinnému veškerou škodu způsobenou výhradně oprávněným v souvislosti se služebností, kterou bude povinný povinen nahradit jakékoliv třetí osobě, a to do čtrnácti (14) pracovních dnů ode dne doručení písemné výzvy povinného.
- 5.9 Ode dne účinnosti této Smlouvy je oprávněný oprávněn užívat Dotčené pozemky v rozsahu stanoveném služebností dle Smlouvy.

Čl. VI

Zpracování osobních údajů

- 6.1 Povinný bere na vědomí, že oprávněný zpracovává a shromažďuje na základě oprávnění dle čl. 6 b) a f) nařízení EU 2016/679 obecné nařízení o ochraně osobních údajů osobní údaje povinného za účelem realizace této Smlouvy, jak je v této Smlouvě specifikováno, příp. i pro účely oznamování budoucích vstupů.
- 6.2 Oprávněný bude zpracovávat údaje povinného zejména v rozsahu jméno, příjmení, datum narození, adresa bydliště a bankovní spojení, a to za účelem jejich případného použití při realizaci práv a povinností oprávněného a povinného v souvislosti s touto Smlouvou a v souvislosti s činnostmi, které následně bude oprávněný na Dotčených pozemcích realizovat. K jiným účelům nesmí být těchto údajů použito.
- 6.3 Povinný má na přístup k osobním údajům, jejich opravu nebo výmaz anebo omezení zpracování a právo vznést námitku, včetně práva obrátit se na Úřad pro ochranu osobních údajů. Více informací o zpracování osobních údajů povinného, najdete na www.t-mobile.cz v sekci Ochrana soukromí.
- 6.4 V souvislosti s uzavřením a plněním Smlouvy dochází ke zpracování osobních údajů fyzické osoby jednající za druhou smluvní stranu nebo fyzické osoby zapojené do procesu plnění smlouvy (dále společně jako „**Subjekt údajů**“), a to pro účely:
- 6.4.1 uzavírání a plnění smlouvy;
 - 6.4.2 vnitřní administrativní potřeby;
 - 6.4.3 ochrana majetku a osob;
 - 6.4.4 ochrana právních nároků;
 - 6.4.5 tvorba statistik a evidencí;
 - 6.4.6 plnění zákonných povinností.
- 6.5 Právními důvody ke zpracování jsou oprávněné zájmy (účely uvedené v bodech 6.4.1 až 6.4.5) a plnění právních povinností (účel uvedený v bodě 6.4.6) správce.
- 6.6 Zpracovávanými osobními údaji jsou identifikační a kontaktní údaje, pracovní či korporátní zařazení a záznamy komunikace. V případě přístupu do informačních systémů správce, jsou zpracovávány další údaje, o čemž bude Subjekt údajů poučen v rámci přidělení přístupu.
- 6.7 Smluvní strany se zavazují informovat Subjekt údajů (své zaměstnance, pracovníky atp.) o tom, že jejich údaje jsou druhou smluvní stranou, která je v pozici správce, zpracovávány, a to zejména v rozsahu čl. 13 a násl. nařízení Evropského parlamentu a Rady (EU) č. 2016/679.

Čl. VII

Vklad do katastru nemovitostí

- 7.1 Smluvní strany berou na vědomí, že služebnost vznikne vkladem do katastru nemovitostí s právními účinky ke dni podání návrhu na vklad. Smluvní strany se dohodly, že návrh na vklad práva odpovídajícího služebnosti na základě této Smlouvy do katastru nemovitostí vypracuje a podá ke Katastrálnímu úřadu pro ____, Katastrální pracoviště ____, oprávněný.
- 7.2 Náklady spojené se vkladem služebnosti do katastru nemovitostí ponese oprávněný.
- 7.3 Smluvní strany se zavazují poskytnout si vzájemně součinnost v řízení před katastrálním úřadem, zejména doložit potřebné doklady za účelem vkladu služebnosti dle této Smlouvy do katastru nemovitostí.
- 7.4 Smluvní strany se zavazují pro případ neplatnosti nebo neúčinnosti nebo nevymahatelnosti některého ujednání této Smlouvy nebo pro případ, kdy podle této Smlouvy katastrální úřad neprovede vklad služebnosti do katastru nemovitostí, nahradit příslušná ujednání této Smlouvy ustanoveními platnými, účinnými či vymahatelnými, případně uzavřít smlouvu novou tak, aby nejlépe odpovídala vůli účastníků projevené v této Smlouvě a aby byla listinou způsobilou k provedení vkladu služebnosti dle této Smlouvy do katastru nemovitostí, a to nejpozději do čtrnácti (14) pracovních dnů ode dne vzniku takovéto právní skutečnosti.
- 7.5 Služebnost bude zavazovat případné právní nástupce obou smluvních stran.

Čl. VIII

Rozhodné právo a řešení sporů

- 8.1 Práva a povinnosti smluvních stran vyplývající z této Smlouvy se řídí právními předpisy českého právního řádu.
- 8.2 Smluvní strany se zavazují vyvinout maximální úsilí k odstranění vzájemných sporů vzniklých na základě Smlouvy nebo v souvislosti s ní, včetně sporů o její výklad či platnost a usilovat o smírné vyřešení těchto sporů nejprve prostřednictvím jednání kontaktních osob nebo pověřených zástupců, a to na základě výzvy k jednání učiněné písemně a adresované druhé smluvní straně, ve které bude dostatečně podrobně vymezen předmět konkrétního případného sporu.
- 8.3 Veškeré spory, které se smluvním stranám nepodaří vyřešit smírnou cestou, budou řešeny věcně příslušným soudem České republiky. Nestanoví-li zákon výlučnou místní příslušnost soudu, dohodly se smluvní strany, že pro všechny spory vyplývající z této Smlouvy bude místně příslušným obecný soud oprávněného.

Čl. IX

Podmínky výkupu služebnosti

- 9.1 Smluvní strany se dohodly, že služebnost se zřizuje jako vykupitelná, a to za podmínek stanovených v tomto Čl. IX Smlouvy.
- 9.2 Povinný může vykoupit služebnost pouze formou výpovědi Smlouvy (dále jen „výpověď“), a to za splnění všech následujících podmínek:

- 9.2.1 výpověď musí být z důvodu, že Stavba závažně narušuje ochranu lesa a přírody, tj. musí být příčinná souvislost mezi úhynem živočichů a rostlinstva, žijících a rostoucích v okolí 1 km od Stavby
- 9.2.2 součástí výpovědi bude znalecký posudek, který bude dokazovat, že Stavba závažně narušuje ochranu lesa a přírody dle odst. 9.2.1 Smlouvy
- 9.2.3 povinný se ve výpovědi zaváže, že nebude uvolněné Dotčené pozemky minimálně po dobu 5 let od ukončení této Smlouvy komerčně využívat
- 9.3 Výpověď musí být doručena oprávněnému na adresu sídla oprávněného s tím, že výpovědní doba je stanovena na 36 měsíců, a počíná běžet prvním dnem v kalendářním měsíci následujícím po měsíci, ve kterém byla výpověď doručena oprávněnému.
- 9.4 Do jednoho roku od doručení výpovědi oprávněný zašle povinnému vyčíslení ceny výkupného za služebnost, které se bude skládat z Úplaty, nákladů na odstranění Stavby a nákladů na vybudování náhradní inženýrské telekomunikační sítě, která co do kvality telekomunikačních služeb poskytující po této síti plně nahradí Stavbu (dále jen „Výkupné“).
- 9.5 Povinný má právo vzít svou výpověď zpět, a to do 3 měsíců po obdržení vyčíslení Výkupného.
- 9.6 Oprávněný je po marném uplynutí lhůty pro zpětvzetí výpovědi dle odst. 9.5 Smlouvy oprávněn vystavit fakturu na úhradu Výkupného.
- 9.7 Povinný se zavazuje uhradit Výkupné ve lhůtě splatnosti, která činí 60 kalendářních dnů ode dne doručení faktury povinnému.
- 9.8 V případě, že nebudou dodrženy podmínky stanovené pro možnost vykoupení služebnosti uvedené v odst. 9.2 Smlouva a/nebo nebude řádně a včas uhrazeno Výkupné, považuje se výpověď Smlouvy za neplatnou od samého počátku a současně se povinný zavazuje uhradit veškeré náklady, které oprávněnému vznikly v souvislosti s vyčíslením Výkupného, a to do 30 dnů od okamžiku obdržení vyčíslení těchto nákladů.

Čl. X

Závěrečná ustanovení

- 10.1 Tato Smlouva nabývá platnosti a účinnosti dnem podpisu oběma smluvními stranami. Tato Smlouva představuje úplnou dohodu smluvních stran o předmětu této Smlouvy.
- 10.2 Podmiňuje-li zákon č. 340/2015 Sb., o registru smluv, ve znění pozdějších předpisů (dále jako „ZRS“), nabytí účinnosti Smlouvy jejím uveřejněním v registru smluv dle ZRS, pak bez ohledu na ostatní smluvní ustanovení nabude Smlouva účinnosti nejdříve okamžikem jejího uveřejnění v registru smluv dle ZRS. Pokud Smlouva podléhá povinnosti uveřejnit ji v registru smluv, tak v souladu se ZRS, se povinný zavazuje, že Smlouvu uveřejní do třiceti (30) dnů ode dne podpisu Smlouvy oběma smluvními stranami, přičemž v rámci uveřejnění Smlouvy v registru smluv začerní veškeré osobní údaje v této Smlouvě obsažené.
- 10.3 Pokud by se kterékoliv ustanovení této Smlouvy ukázalo být neplatným nebo nevynutitelným, nebo se jím stalo po uzavření této Smlouvy, pak tato skutečnost nepůsobí neplatnost ani nevynutitelnost ostatních ustanovení této Smlouvy, nevyplyvá-li z donucujících ustanovení právních předpisů jinak. Smluvní strany se zavazují bez zbytečného odkladu po výzvě kterékoliv smluvní strany takové neplatné či nevynutitelné

ustanovení nahradit platným a vynutitelným ustanovením, které je svým obsahem nejbližší účelu neplatného či nevynutitelného ustanovení.

- 10.4 Obsah práv a povinností smluvních stran z této Smlouvy se vykládá v první řadě vždy podle jazykového vyjádření jednotlivých ustanovení této Smlouvy. K úmyslu jednajícího lze přihlídnout, jen není-li v rozporu s jazykovým vyjádřením a současně pokud jednající s tímto úmyslem prokazatelně seznámil druhou smluvní stranu ještě před uzavřením smlouvy. K tomu, co předcházelo uzavření smlouvy, se v takovém případě přihlíží, jen u dohod a smluv, na které tato Smlouva výslovně odkazuje a není-li to v rozporu s obsahem anebo smyslem a účelem této Smlouvy.
- ~~10.5 Smluvní strany se dohodly, že tato Smlouva se uzavírá v písemné formě a bude podepsána elektronickým podpisem jednajících osob prostřednictvím platformy DocuSign použitím kvalifikovaného elektronického podpisu v souladu s nařízením eIDAS (EU) č. 910/2014 a příslušnými právními předpisy v oblasti elektronického podpisu, a to v jednom nebo více stejnopisech, z nichž každý bude považován za originál. Změny této Smlouvy lze provést pouze na základě písemné dohody smluvních stran, která bude podepsána prostřednictvím stejného typu elektronického podpisu jednajících osob, který byl použit k podpisu této Smlouvy. Od tohoto požadavku lze upustit pouze písemnou dohodou, která bude také podepsána pomocí elektronického podpisu jednajících osob. K této Smlouvě neexistují a nebudou ani v budoucnu uzavřeny žádné ústní doplňky. Jakékoli úkony týkající se nebo související s touto Smlouvou (např. výpověď, odstoupení, uznání dluhu) je možné uskutečnit pouze na základě písemného úkonu příslušné smluvní strany, který bude podepsán také prostřednictvím stejného typu elektronického podpisu jednajících osob, který byl použitý na podpis této Smlouvy.~~
- 10.5 Smluvní strany se dohodly, že tato Smlouva se uzavírá v písemné formě a bude podepsána prostřednictvím elektronického podpisu jednajících osob v souladu s nařízením Evropského parlamentu a Rady (EU) č. 910/2014 ze dne 23. července 2014, a to v jednom nebo více stejnopisech, z nichž každý bude považován za originál. Změny této Smlouvy lze provést pouze na základě písemné dohody smluvních stran, která bude podepsána stejně jako tato Smlouva prostřednictvím elektronického podpisu jednajících osob, pokud se strany nedohodnou jinak. Od tohoto požadavku lze upustit pouze písemnou dohodou, která bude rovněž podepsána pomocí elektronického podpisu jednajících osob. K této Smlouvě neexistují a nebudou ani v budoucnu uzavřeny žádné ústní doplňky. Jakékoli úkony týkající se skončení trvání této Smlouvy (např. výpověď, odstoupení) lze uskutečnit pouze na základě písemného úkonu příslušné smluvní strany, který bude podepsán také prostřednictvím elektronického podpisu jednajících osob stejně jako tato smlouva, pokud se dotýčná strana nerozhodne jinak.
- 10.6 Smluvní strany prohlašují, že tato Smlouva vyjadřuje jejich úplné a výlučné vzájemné ujednání týkající se daného předmětu této Smlouvy. Okamžikem nabytí účinnosti této Smlouvy pozbývají platnosti veškerá ústní a písemná ujednání mezi smluvními stranami, týkající se předmětu této Smlouvy, s výjimkou dohod a smluv, na které tato Smlouva výslovně odkazuje. Právní jednání smluvních stran z této Smlouvy vyvolává jen ty právní následky, které jsou v ní vyjádřeny, jakož i právní následky plynoucí ze zákona. Povinný Každá ze smluvních stran na sebe přebírá nebezpečí změny okolností.
- ~~10.7 V případě, že dojde k trvalé změně vyvolávající hrubý nepoměr mezi zatížením služebné věci a výhodou oprávněného, vzdává se povinný práva domáhat se omezení nebo zrušení služebnosti.~~



40.810.7 _____ Veškerá práva a povinnosti vyplývající z této Smlouvy přecházejí, pokud to povaha těchto práv a povinností nevylučuje, na právní nástupce smluvních stran.

40.910.8 _____ Nedílnou součástí Smlouvy tvoří tyto přílohy:

Příloha č. 1: Geometrický plán č. (bude doplněno ve finální smlouvě)

Smluvní strany prohlašují, že si tuto Smlouvu přečetly, že s jejím obsahem souhlasí a na důkaz toho k ní připojují svoje podpisy.

V Praze, dne _____

V _____, dne _____



XXX

XXX

za XXX



Příloha č. 1

Geometrický plán č. (bude doplněno ve finální smlouvě)



Příloha č. 4 – Seznam subdodavatelů

SUPTEl a.s., Hřbitovní 1322/15, Doubravka, 312 00 Plzeň, IČ: 25229397

SITEL, spol. s r.o., Nad Elektrárnou 1526, 106 00 Praha 10, IČ: 44797320

S com s.r.o., Františka Diviše 1534/5, 104 00 Praha 22, IČ: 25668901

SPJ group s.r.o., K Libuši 4/24, Kunratice, 148 00 Praha 4, IČ: 07709528

Slezskomoravské telekomunikace Opava spol. s r. o., Příčná 2828/10, 746 01 Opava,
IČ: 43964435

Quantcom, a.s., Křížíkova 36a/237, 186 00 Praha 8 – Karlín, IČ: 28175492