

DODATEK Č. 6
K PACHTOVNÍ SMLOUVĚ EV.Č. 0111002757
(dále jen „Dodatek č. 6“)

1. **Letiště Praha, a. s.**, se sídlem Praha 6, K letišti 1019/6, PSČ 161 00, IČO: 282 44 532, DIČ: CZ699003361, zapsaná v obchodním rejstříku vedeném Městským soudem v Praze, spisová značka B 14003, zastoupená [REDAKCE] na základě pověření ze dne 15. 12. 2023

dále jen „**Propachtovatel**“

a

2. **AGRIVEP a.s.**, se sídlem Velké Přílepy, Kladenská 62, PSČ 252 64, IČO: 00107361, zapsaná v obchodním rejstříku vedeném Městským soudem v Praze, spisová značka B 9726, plátce DPH – DIČ: CZ00107361, zastoupená: Ing. Pavlem Toulcem, předsedou představenstva
- bankovní spojení: Československá obchodní banka, a. s., číslo účtu: 271411557/0300

dále jen „**Pachtýř**“

Propachtovatel a Pachtýř dále společně také jako „**Smluvní strany**“ či jednotlivě jako „**Smluvní strana**“.

Preambule

- A. Předmětem tohoto Dodatku č. 6 je zúžení Předmětu pachtu o pozemky dotčené výstavbou nové Mimoúrovňové křižovatky Aviatická (dále jen „**Nová MÚK Aviatická**“), jejímž investorem je Ředitelství silnic a dálnic ČR;
- B. Smluvní strany se dohodly, že Pachtovní smlouvu ev. č. 0111002757, uzavřenou dne 26. 9. 2017 ve znění Dodatku č. 1 ze dne 31. 5. 2018, Dodatku č. 2 ze dne 26. 8. 2019, Dodatku č. 3 ze dne 31. 10. 2022, Dodatku č. 4 ze dne 4. 10. 2023 a Dodatku č. 5 ze dne 29. 12. 2023 (dále jen „**Smlouva**“), mění a doplňují takto:

Článek I.
Předmět Dodatku č. 5

1. S účinností **od 1. 7. 2024** se Předmět pachtu zužuje o následující pozemky nacházející se v katastrálním území Ruzyně, obec Praha, zapsané u Katastrálního úřadu pro hlavní město Prahu, Katastrální pracoviště Praha:
- parc. č. 2915/19
 - parc. č. 2915/20
 - parc. č. 2973/14
 - parc. č. 2974/2

Dále se **od 1. 7. 2024** snižuje výměra propachtovaných částí následujících pozemků nacházejících se v katastrálním území Ruzyně, obec Praha, zapsané u Katastrálního úřadu pro hlavní město Prahu, Katastrální pracoviště Praha:

- parc. č. 2606/5 z 37 776 m² na 37 353 m²,
- parc. č. 2915/3 z 486 m² na 332 m².

Celkové zúžení Předmětu pachtu dle tohoto odst. činí 2 711 m².

2. Propachtovatel dále vystaví Pachtýři na rozdíl Pachtovného připadajícího na část Předmětu pachtu, která je předmětem zúžení Předmětu pachtu dle tohoto Dodatku č. 6 za období od 1. 7. do 30. 9. 2024 dobropis – opravný daňový doklad, ve výši [REDAKCE]. K této dobropisované částce bude připočtena DPH dle právních předpisu, platných k datu uskutečnění zdanitelného plnění, za který se považuje den podpisu tohoto dodatku.
3. V souladu s čl. I., odst. 2 předchozího Dodatku č. 5 Smluvní strany deklarují, že se Splátkový kalendář – daňový doklad ev. č. 005/0111002757 vystavený ze strany Propachtovatele podle zákona č. 235/2004 Sb., o dani z přidané hodnoty, v platném znění, ruší ke dni 30. 9. 2024. S ohledem na tuto skutečnost Propachtovatel vystaví a Pachtýři doporučeným dopisem nebo prostřednictvím datové schránky Pachtýře doručí novou Přílohu č. 3 Smlouvy - Splátkový kalendář – daňový doklad ev. č. 006/0111002757, podle zákona č. 235/2004 Sb., o dani z přidané hodnoty, v platném znění, účinnou od 1. 10. 2024, která bude vůči předchozímu kalendáři zahrnovat i Pachtovné za Pozemky u ČOV Jih (předmět Dodatku č. 5 Smlouvy) a naopak nebude obsahovat část Předmětu pachtu, o kterou se Předmět pachtu zužuje tímto Dodatkem č. 6., a bude okamžikem doručení Nájemci považována za nedílnou součást Smlouvy.
4. V důsledku změny Předmětu pachtu uvedené v odstavci 1. tohoto čl. I. se s **účinností od 1. 7. 2024:**
 - ruší Příloha č. 1/D5 Smlouvy „Seznam pozemků tvořících Předmět pachtu“ a nahrazuje se novou Přílohou č. 1/D6 Smlouvy „Seznam pozemků tvořících Předmět pachtu“, která je přiložena k tomuto Dodatku č. 6, a
 - ruší Příloha č. 2/D5 Smlouvy „Ortofotografická mapa s Předmětem pachtu“ a nahrazuje se novou Přílohou č. 2/D6 Smlouvy „Ortofotografická mapa s Předmětem pachtu“, která je přiložena k tomuto Dodatku č. 6.

Článek II. Závěrečná ustanovení

1. Tento Dodatek č. 6 je nedílnou součástí Smlouvy s tím, že ostatní ustanovení Smlouvy nedotčená tímto Dodatkem č. 6 se nemění a zůstávají v platnosti.
2. Tento Dodatek č. 6 se vyhotovuje ve třech (3) stejnopisech, přičemž Propachtovatel obdrží dvě (2) a Pachtýř jedno (1) identické vyhotovení.
3. Tento Dodatek č. 6 nabývá platnosti dnem podpisu oběma Smluvními stranami a účinnosti dnem 1. 7. 2024. Stanoví-li však zvláštní právní předpis (např. Zákon o registru smluv), že

tato Smlouva může nabýt účinnosti nejdříve k určitému dni, který je dnem pozdějším než sjednaný den účinnosti, nabývá tato Smlouva účinnosti až dnem, ke kterému může tato Smlouva nabýt dle takového právního předpisu účinnosti nejdříve.

4. Smluvní strany prohlašují, že si tento Dodatek č. 6 přečetly, s jeho zněním souhlasí a na důkaz pravé a svobodné vůle připojují níže své podpisy.
5. K tomuto Dodatku č. 6 jsou připojeny tyto přílohy, které tvoří nedílnou součást Smlouvy:
 - Příloha č. 1/D6 - Seznam pozemků tvořících Předmět pachtu
 - Příloha č. 2/D6 - Ortofotografická mapa s Předmětem pachtu
 - Příloha č. 4/D6 - Pověření ze dne 15. 12. 2023

Ve Velkých Přílepech dne 21.5.2024 V Praze dne 12.6.2024

Za Pachtýře: **AGRIVEP a.s.** Za Propachtovatele:

Ing. Pavel Toulec
předseda představenstva
AGRIVEP a.s.

Letiště Praha, a. s.

Seznam pozemků tvořících Předmět pachtu

údaje o pozemku						údaje o pachtu	
Katastrální území	Druh čís. parc.	Parcelní číslo	Podlomení	Výměra m ²	druh pozemku	Velikost propachtované plochy / m ²	Část parcely / Celá parcela
Kněžívka	KN	158	1	15 466	orná půda	14 458	část
Kněžívka	KN	158	21	61	orná půda	61	celá
Kněžívka	KN	158	22	1 770	orná půda	1 770	celá
Kněžívka	KN	158	24	51	orná půda	51	celá
Kněžívka	KN	158	42	14 396	orná půda	12 860	část
Kněžívka	KN	114		1 023	orná půda	721	část
Kněžívka	KN	116		3 525	orná půda	1 350	část
Kněžívka	KN	159		14 948	orná půda	14 948	celá
Kněževes u Prahy	KN	300	17	1 941	ostatní pl.	1 941	celá
Kněževes u Prahy	KN	300	34	8 530	orná půda	3 852	část
Kněževes u Prahy	KN	300	41	75	orná půda	75	celá
Kněževes u Prahy	KN	300	43	4 093	orná půda	2 743	část
Kněževes u Prahy	KN	300	53	170	ostatní pl.	170	celá
Kněževes u Prahy	KN	300	47	979	orná půda	979	celá
Kněževes u Prahy	KN	464		32 805	orná půda	32 805	celá
Kněževes u Prahy	KN	472	26	6 224	orná půda	6 224	celá
Kněževes u Prahy	KN	507	1	13 730	orná půda	13 490	část
Kněževes u Prahy	KN	524		8 446	orná půda	8 446	celá
Kněževes u Prahy	KN	558	9	2 583	orná půda	768	část
Kněževes u Prahy	KN	558	63	27 897	orná půda	27 897	celá
Kněževes u Prahy	KN	558	78	1 181	orná půda	1 138	část
Kněževes u Prahy	KN	558	100	4 336	orná půda	2 159	část
Kněževes u Prahy	KN	558	102	5 955	orná půda	5 955	celá
Kněževes u Prahy	KN	558	103	639	orná půda	639	celá
Kněževes u Prahy	KN	558	115	2 468	orná půda	175	část
Kněževes u Prahy	KN	575	5	1 590	ostatní pl.	1 590	celá
Kněževes u Prahy	KN	575	22	1 872	ostatní pl.	1 872	celá
Kněževes u Prahy	KN	575	25	314	ostatní pl.	314	celá
Kněževes u Prahy	KN	575	28	1 222	ostatní pl.	1 222	celá
Kněževes u Prahy	KN	590	2	795	ostatní pl.	795	celá
Kněževes u Prahy	KN	590	23	176	orná půda	176	celá
Kněževes u Prahy	KN	590	27	7 698	orná půda	7 698	celá
Kněževes u Prahy	KN	590	28	160	orná půda	160	celá
Kněževes u Prahy	KN	590	34	1 947	ostatní pl.	1 947	celá
Dobrovíz	KN	281	4	709	orná půda	709	celá
Dobrovíz	KN	302	3	9 563	orná půda	9 563	celá
Dobrovíz	KN	312	32	456	orná půda	456	celá
Dobrovíz	KN	357	13	24 774	orná půda	24 774	celá
Dobrovíz	KN	272		1 349	orná půda	1 349	celá
Dobrovíz	KN	302	4	5 533	orná půda	5 533	celá
Dobrovíz	KN	328	19	6 387	orná půda	6 387	celá
Dobrovíz	KN	549	1	295	orná půda	295	celá
Přední Kopanina	KN	698	4	40 193	orná půda	40 193	celá

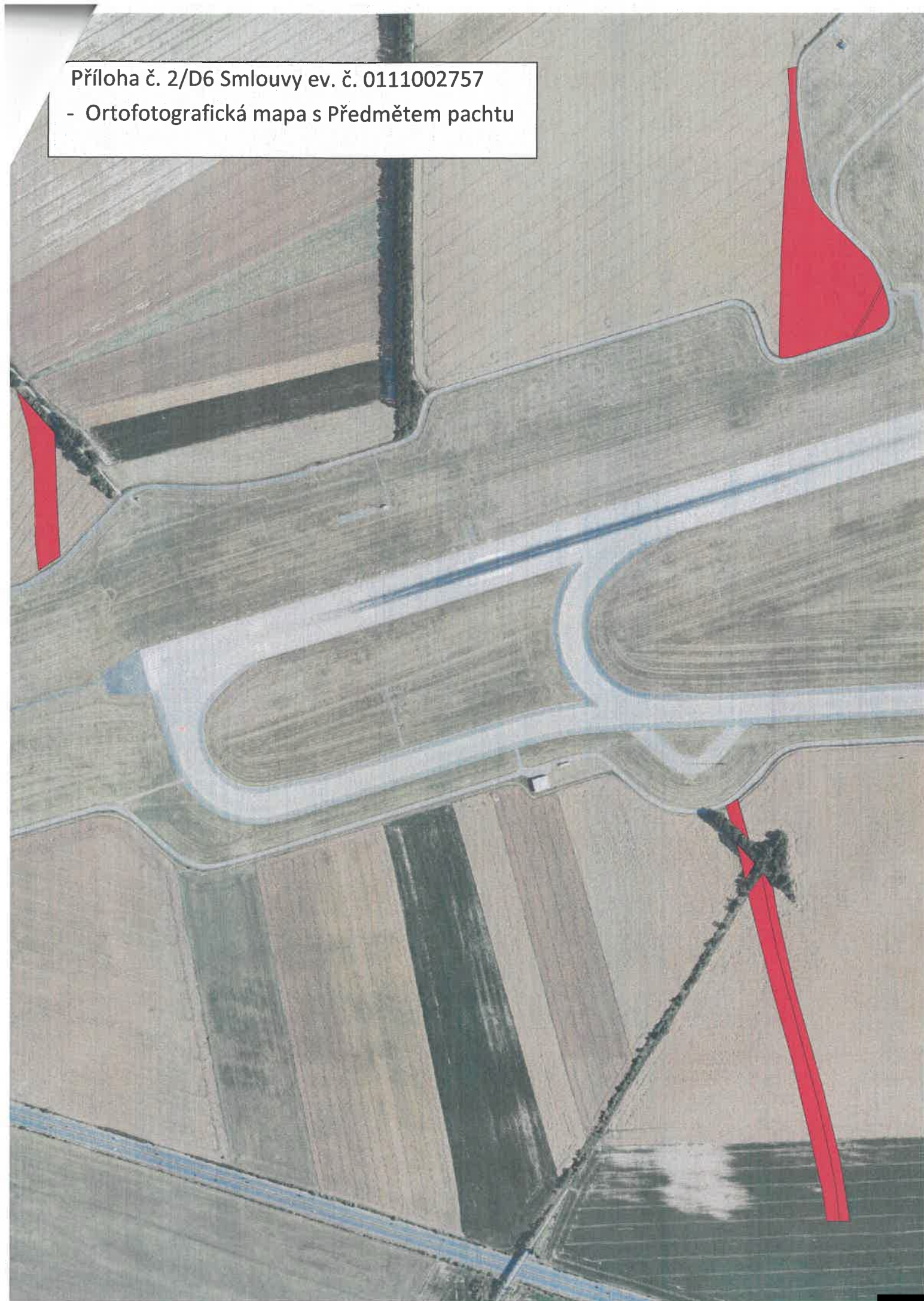
Přední Kopanina	KN	698	18	5 548	orná půda	5 548	celá
Přední Kopanina	KN	698	30	6 114	orná půda	6 114	celá
Přední Kopanina	KN	698	42	4 267	orná půda	4 267	celá
Přední Kopanina	KN	698	43	25 506	orná půda	25 506	celá
Přední Kopanina	KN	698	50	7 720	orná půda	7 720	celá
Přední Kopanina	KN	698	51	7 621	orná půda	7 621	celá
Přední Kopanina	KN	698	53	54 761	orná půda	54 761	celá
Přední Kopanina	KN	715	5	11 869	orná půda	11 869	celá
Přední Kopanina	KN	798	3	456	ostatní pl.	456	celá
Liboc	KN	1345	1	20	orná půda	20	celá
Liboc	KN	1345	2	1 348	orná půda	1 348	celá
Liboc	KN	1345	3	3	orná půda	3	celá
Liboc	KN	1346	1	29 841	orná půda	29 841	celá
Liboc	KN	1453	1	180	ostatní pl.	180	celá
Liboc	KN	1453	2	36	ostatní pl.	36	celá
Ruzyně	KN	2411	2	19 510	ostatní pl.	19 510	celá
Ruzyně	KN	2411	14	4 605	ostatní pl.	4 605	celá
Ruzyně	KN	2450	4	28 669	orná půda	28 669	celá
Ruzyně	KN	2450	5	44	orná půda	44	celá
Ruzyně	KN	2450	7	259	orná půda	259	celá
Ruzyně	KN	2450	8	1 073	orná půda	780	část
Ruzyně	KN	2580	1	14 172	orná půda	13 806	část
Ruzyně	KN	2580	71	155	orná půda	155	celá
Ruzyně	KN	2580	72	434	orná půda	434	celá
Ruzyně	KN	2580	73	223	orná půda	223	celá
Ruzyně	KN	2580	123	2 747	orná půda	2 747	celá
Ruzyně	KN	2596	1	3 356	orná půda	3 356	celá
Ruzyně	KN	2596	2	2 583	ostatní pl.	2 175	část
Ruzyně	KN	2596	5	11 344	ostatní pl.	702	část
Ruzyně	KN	2596	12	1 453	orná půda	270	část
Ruzyně	KN	2596	13	2 730	orná půda	2 730	celá
Ruzyně	KN	2596	14	17	orná půda	11	část
Ruzyně	KN	2596	15	17 109	orná půda	9 289	část
Ruzyně	KN	2596	16	7 093	orná půda	1 477	část
Ruzyně	KN	2596	17	1 723	orná půda	1 721	část
Ruzyně	KN	2596	20	16	ostatní pl.	16	celá
Ruzyně	KN	2596	21	837	ostatní pl.	780	část
Ruzyně	KN	2596	22	109	ostatní pl.	78	část
Ruzyně	KN	2596	31	39	orná půda	12	část
Ruzyně	KN	2596	41	5 094	orná půda	4 338	část
Ruzyně	KN	2596	42	6 260	ostatní pl.	5 048	část
Ruzyně	KN	2596	47	1 489	ostatní pl.	633	část
Ruzyně	KN	2596	48	87	ostatní pl.	26	část
Ruzyně	KN	2596	49	34	ostatní pl.	32	část
Ruzyně	KN	2596	50	15 965	orná půda	14 788	část
Ruzyně	KN	2596	53	870	orná půda	442	část
Ruzyně	KN	2596	59	402	orná půda	400	část
Ruzyně	KN	2606	5	37 776	orná půda	37 353	část
Ruzyně	KN	2613	1	1 042	ostatní pl.	112	část
Ruzyně	KN	2624	1	3 142	ostatní pl.	392	část
Ruzyně	KN	2625	1	8 338	orná půda	8 338	celá
Ruzyně	KN	2625	2	12 564	orná půda	12 564	celá

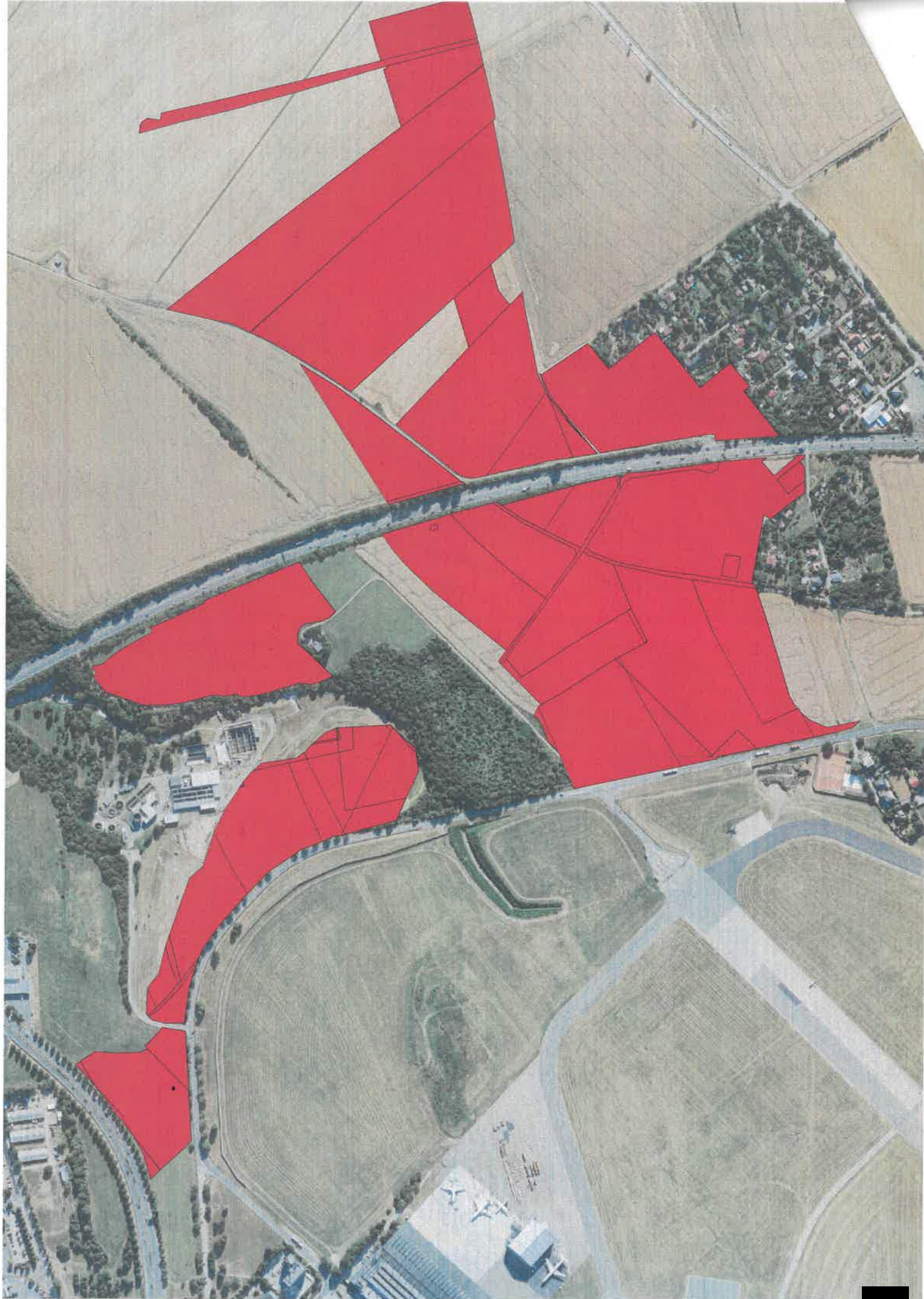
Ruzyně	KN	2626	4	12 730	orná půda	12 730	celá
Ruzyně	KN	2842	11	1 329	ostatní pl.	1 329	celá
Ruzyně	KN	2860	1	30 940	orná půda	30 940	celá
Ruzyně	KN	2860	4	600	orná půda	600	celá
Ruzyně	KN	2860	5	883	orná půda	883	celá
Ruzyně	KN	2883	1	1 291	ostatní pl.	1 291	celá
Ruzyně	KN	2883	2	960	ostatní pl.	960	celá
Ruzyně	KN	2884	1	18 055	orná půda	18 055	celá
Ruzyně	KN	2884	2	2 917	orná půda	2 579	část
Ruzyně	KN	2884	3	4 906	orná půda	4 906	celá
Ruzyně	KN	2884	4	9 789	orná půda	9 789	celá
Ruzyně	KN	2884	8	208	orná půda	208	celá
Ruzyně	KN	2884	9	611	orná půda	611	celá
Ruzyně	KN	2884	10	43	orná půda	43	celá
Ruzyně	KN	2900		56	ostatní pl.	56	celá
Ruzyně	KN	2915	3	486	orná půda	332	část
Ruzyně	KN	2915	11	16	orná půda	16	celá

Celkem

679 641 m²

Příloha č. 2/D6 Smlouvy ev. č. 0111002757
- Ortofotografická mapa s Předmětem pachtu









POVĚŘENÍ

Společnost Letiště Praha, a. s., se sídlem Praha 6 - Ruzyně, K letišti 1019/6, PSČ 161 00, IČO: 282 44 532, zapsaná v obchodním rejstříku vedeném Městským soudem v Praze, v oddílu B, vložka 14003, zastoupená Ing. Jiřím Posem, předsedou představenstva a Mgr. Jakubem Puchalským, členem představenstva (dále jen „Zmocnitel“)

pověřuje tímto

svého zaměstnance

(dále jen „Zmocněnec“),

aby zastupoval Zmocnitele při sjednávání, schvalování, uzavírání, doplňování a ukončování smluv spadajících do věcné působnosti organizační jednotky „Komerční aktivity“, a sice:

- obchodních smluv a smluvních ujednání, na základě, kterých je Zmocniteli poskytováno peněžité plnění nepřesahující částku 15 000 000,- Kč bez DPH,
- obchodních smluv a smluvních ujednání, na základě, kterých vzniká Zmocniteli povinnost hradit částku nepřesahující 3 000 000,-Kč bez DPH,
- obchodních smluv a smluvních ujednání, na základě, kterých vzniká Zmocniteli povinnost hradit peněžité plnění v hodnotě 3 000 000,- Kč až 10 000 000,- Kč bez DPH, a to spolu s výkonným ředitelem organizační jednotky „Centrální nákup a projektová kancelář“, pověřeného na základě zvláštního pověření.

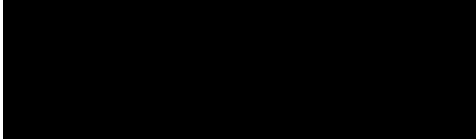
Zmocněnec je dále oprávněn činit za Zmocnitele veškerá právní jednání související s výše uvedenými smlouvami.

Zmocněnec není oprávněn udělit třetím osobám substituční plnou moc.

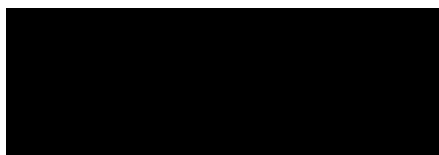
Toto pověření je platné do 31. 12. 2024.

V Praze dne 15. 12. 2023

za Zmocnitele:



Ing. Jiří Pos
předseda představenstva



Mgr. Jakub Puchalský
člen představenstva

Pověření přijímám

