



**Veřejnoprávní smlouva o poskytnutí dotace podle Programu 2024
pro poskytování dotací na podporu kultury z rozpočtu Středočeského kraje
Středočeského Fondu kultury a obnovy památek
v rámci Tematického zadání Podpora kultury**

Smluvní strany

Středočeský kraj

se sídlem: Zborovská 81/11, PSČ 150 21, Praha 5,
zastoupený: Mgr. Václavem Švendou, členem Rady Středočeského kraje pro oblast
kultury, památkové péče a cestovního ruchu
IČO: 70891095 DIČ: CZ70891095
bankovní spojení: PPF banka a.s., č. ú. [REDACTED]
(dále jen „**Poskytovatel**“)

a

TAŠKA KLADNO z.s.

se sídlem: L. Zápotockého 2161/1, PSČ 272 01, Kladno
zastoupený: Václavem Rudovským, předsedou
IČO: 22751491
bankovní spojení: Fio banka, a.s., č. ú. [REDACTED]
(dále jen „**Příjemce**“)

**uzavírají podle § 10a a následujících zákona č. 250/2000 Sb., o rozpočtových pravidlech územních
rozpočtů, ve znění pozdějších předpisů (dále jen „z. č. 250/2000 Sb.“) tuto smlouvu:**

Článek I.

ZÁKLADNÍ USTANOVENÍ

1. Smluvní strany se zavazují dodržovat povinnosti a postupy podle z. č. 250/2000 Sb. a zákona č. 320/2001 Sb., o finanční kontrole ve veřejné správě a o změně některých zákonů (zákon o finanční kontrole), ve znění pozdějších předpisů (dále jen „z. č. 320/2001 Sb.“).
2. Dotace poskytovaná dle této smlouvy Poskytovatelem Příjemci je dle z. č. 320/2001 Sb. veřejnou finanční podporou.
3. Pro potřeby této smlouvy se rozumí:
 - 3.1. dotací peněžní prostředky poskytnuté z rozpočtu Středočeského kraje Příjemci na stanovený účel,
 - 3.2. finančním vypořádáním dotace přehled o čerpání a použití poskytnutých peněžních prostředků (dále jen „**vyúčtování Akce/Projektu**“) a vrácení nepoužitých peněžních prostředků do rozpočtu Středočeského kraje,

- 3.3. porušením rozpočtové kázně každé neoprávněné použití nebo zadržetí peněžních prostředků poskytnutých jako dotace z rozpočtu Středočeského kraje.
- 3.4. neoprávněným použitím peněžních prostředků je jejich použití, kterým byla porušena povinnost stanovená právním předpisem, přímo použitelným předpisem Evropské unie nebo touto smlouvou. Za neoprávněné použití peněžních prostředků se považuje také:
- 3.4.1. porušení povinnosti, která souvisí s účelem, na který byly peněžní prostředky poskytnuty, stanovené právním předpisem, přímo použitelným předpisem Evropské unie, touto smlouvou nebo při poskytnutí peněžních prostředků podle zvláštního právního předpisu, ke kterému došlo po připsání peněžních prostředků na účet Příjemce.
- 3.4.2. porušení povinnosti stanovené v předchozím odstavci, ke kterému došlo před připsáním peněžních prostředků na účet Příjemce a které ke dni připsání trvá: den připsání peněžních prostředků na účet Příjemce se považuje za den porušení rozpočtové kázně,
- 3.4.3. neprokáže-li Příjemce peněžních prostředků, jak byly tyto prostředky použity,
- 3.5. zadržením peněžních prostředků je porušení povinnosti vrácení poskytnutých prostředků ve stanoveném termínu; dnem porušení rozpočtové kázně je v tomto případě den následující po dni, v němž marně uplynul termín stanovený pro vrácení poskytnutých prostředků.
- 3.6. ukončením Akce/Projektu den dokončení realizace Akce/Projektu.

Článek II.

PŘEDMĚT SMLOUVY A ÚČEL

1. Předmětem smlouvy je poskytnutí **neinvestiční dotace** Poskytovatelem Příjemci z rozpočtu Středočeského kraje podle Programu 2024 pro poskytování dotací na podporu kultury z rozpočtu Středočeského kraje ze Středočeského Fondu kultury a obnovy památek (dále jen „**Program 2024**“) v rámci Tematického zadání **Podpora kultury** na zajištění realizace **Akce/Projektu Taška Fest 2024**, evidenční číslo Akce/Projektu **KUL/KUL/052917/2024** (dále jen „**Akce/Projekt**“).
2. Specifikace Akce/Projektu: Tradičního více žánrový kulturně společenský festival bez bariér, určený na podporu umění lidí s postižením.
3. Celkové předpokládané finanční náklady na realizaci Akce/Projektu dle žádosti činí 270 000 Kč.
4. Příjemci bude na základě této smlouvy poskytnuta Poskytovatelem dotace z rozpočtu Středočeského kraje v **maximální výši 110 000 Kč**, maximálně však ve výši **40,74 %** celkových skutečných uznatelných finančních nákladů na realizaci Akce/Projektu.
5. Minimální finanční spoluúčast Příjemce činí **59,26 %** z celkových skutečných uznatelných finančních nákladů na realizaci Akce/Projektu.
6. Dotace je poskytována Příjemci i na finanční náklady Akce/Projektu, spočívající v uhrazené dani z přidané hodnoty v souvislosti s realizací Akce/Projektu, a to v těchto případech:
 - 6.1. není-li Příjemce registrovaným plátcem daně z přidané hodnoty dle zákona č. 235/2004 Sb., ve znění pozdějších předpisů (dále jen „z. č. 235/2004 Sb.“).
 - 6.2. je-li Příjemce registrovaným plátcem daně z přidané hodnoty, kterému však nevznikl v souvislosti s realizací Akce/Projektu nárok na odpočet uhrazené daně z přidané hodnoty dle z. č. 235/2004 Sb.,
 - 6.3. je-li Příjemce registrovaným plátcem daně z přidané hodnoty, kterému vznikl v souvislosti s realizací Akce/Projektu pouze částečný nárok na odpočet uhrazené daně z přidané hodnoty; v tomto případě je Příjemci poskytována dotace i na finanční náklady Akce/Projektu spočívající v uhrazené dani z přidané hodnoty, u níž Příjemci nevznikl nárok na odpočet daně z přidané hodnoty dle z. č. 235/2004 Sb.
7. Dotace není poskytována Příjemci na finanční náklady Akce/Projektu, spočívající v uhrazené dani

z přidané hodnoty v souvislosti s realizací Akce/Projektu, je-li Příjemce registrovaným plátcem daně z přidané hodnoty, kterému vznikl v souvislosti s realizací Akce/Projektu nárok na odpočet daně z přidané hodnoty ve výši uhrazené daně z přidané hodnoty dle z. č. 235/2004 Sb.

8. Do celkových skutečných uznatelných finančních nákladů na realizaci Akce/Projektu se nezapočítává uhrazená daň z přidané hodnoty, kterou uhradil Příjemce při realizaci Akce/Projektu, u níž mu vznikl nárok na odpočet daně z přidané hodnoty dle z. č. 235/2004 Sb.
9. Pokud celkové skutečné uznatelné finanční náklady Akce/Projektu překročí celkové předpokládané finanční náklady na realizaci Akce/Projektu, uhradí Příjemce částku tohoto překročení z vlastních finančních zdrojů.
10. Pokud budou celkové skutečné uznatelné finanční náklady Akce/Projektu nižší než celkové předpokládané finanční náklady na realizaci Akce/Projektu, je Příjemce povinen vrátit Poskytovateli takové poskytnuté peněžní prostředky z dotace Poskytovatele, které převýší **40,74 %** celkových skutečných uznatelných finančních nákladů na realizaci Akce/Projektu.
11. Pokud Příjemce zahájil realizaci Akce/Projektu ještě před podpisem této smlouvy, mohou být k vyúčtování Akce/Projektu zpětně použity účetní (daňové) doklady (faktury apod.), které byly Příjemcem uhrazeny v souvislosti s realizací Akce/Projektu po 1. 1. 2024.
12. Příjemce nemůže v případě úspory peněžních prostředků vzešlé z výběrového řízení nebo v průběhu realizace Akce/Projektu požádat o rozšíření účelu dotace nebo o jiný účel dotace, než na jaký mu byla dotace poskytnuta, tzn. účel uvedený v odstavci 1 a 2 tohoto článku.
13. Pokud v Tematickém zadání Podpora kultury součet skutečných příjmů Akce/Projektu včetně poskytnuté dotace dle této smlouvy přesáhne skutečné celkové uznatelné finanční náklady Akce/Projektu, je Příjemce povinen vrátit rozdíl mezi příjmy a výdaji až do výše poskytnuté dotace dle této smlouvy.
14. Z dotace nelze hradit pohoštění Akce/Projektu. Z dotace nesmí být hrazeny peněžité poukázky na zboží nebo služby. Dále nesmí být hrazeny peněžité dary (např. ocenění v soutěžích apod.). Z dotace je možné hradit věcné ceny do dětských soutěží.

Článek III.

ZÁVAZKY SMLUVNÍCH STRAN

1. **Poskytovatel se zavazuje** poskytnout Příjemci dotaci z rozpočtu Středočeského kraje v souladu s článkem II. této smlouvy, a to za podmínek uvedených v této smlouvě, v Programu 2024 a v z. č. 250/2000 Sb.
2. **Převod peněžních prostředků** bude Poskytovatelem proveden bankovním převodem na výše uvedený účet Příjemce, a to **jednorázově do 60 dnů po dni nabytí účinnosti této smlouvy**.
3. **Příjemce se zavazuje:**
 - 3.1. použít poskytnutou dotaci pouze ke sjednanému účelu a v souladu se specifikací Akce/Projektu popsanou v článku II. odstavci 2 této smlouvy, tj. pouze na realizaci Akce/Projektu, a to hospodárně.
V případě nedodržení této povinnosti Příjemcem odpovídá odvod za porušení rozpočtové kázně výši neoprávněně použitých peněžních prostředků, tj. výši použitých peněžních prostředků nesouvisejících se sjednaným účelem a specifikací Akce/Projektu nebo výši peněžních prostředků použitých nehospodárně. Toto ustanovení platí i v případě, že Příjemce neprokáže, jak byly poskytnuté peněžní prostředky použity.
 - 3.2. ukončit realizaci Akce/Projektu nejpozději **do 31. 12. 2024**, nepovolí-li Poskytovatel (tj. Rada Středočeského kraje nebo případně Zastupitelstvo Středočeského kraje) jinak.

V případě nedodržení této povinnosti Příjemcem odpovídá odvod za toto porušení rozpočtové kázně výši 0,05 % z celkových poskytnutých peněžních prostředků za každý den prodlení s ukončením Akce/Projektu.

- 3.3. viditelně uvádět a označit, pokud to povaha Akce/Projektu dovoluje, (i) na všech jeho zveřejněných dokumentech, které souvisejí s realizací Akce/Projektu, (ii) při všech formách propagace Akce/Projektu, (iii) v průběhu realizace Akce/Projektu a (iv) po skončení realizace Akce/Projektu že: „tato Akce / tento Projekt byl/a realizován/a s finančním přispěním Středočeského kraje“.

V případě Akcí/Projektů, u kterých to jejich povaha dovoluje, musí být uvedené označení umístěno na viditelném místě nejméně po dobu pěti let od ukončení realizace Akce/Projektu.

V případě nedodržení uvedených povinností Příjemcem odpovídá odvod za každé takovéto porušení rozpočtové kázně výši 0,05 % až 1 % z celkových poskytnutých peněžních prostředků, a to na základě rozhodnutí Krajského úřadu Středočeského kraje, ve kterém přihlédne při stanovení výše odvodu k závažnosti porušení a jeho vlivu na dodržení účelu dotace. Jednotlivá porušení rozpočtové kázně a odvody za porušení rozpočtové kázně se v těchto případech sčítají.

- 3.4. vést v účetnictví nebo daňové evidenci řádně a odděleně sledování přijatých a použitých peněžních prostředků dotace s uvedením přiděleného účelového znaku: **601**, a to

- 3.4.1. v příjmu budou obdržené neinvestiční finanční prostředky účtovány na položku 4xxx s uvedením účelového znaku **601**,

- 3.4.2. ve výdeji bude dotace účtována na příslušné neinvestiční položce 5xxx podle rozpočtové skladby (druhu výdaje) a označena příslušným účelovým znakem.

V případě nedodržení této povinnosti Příjemcem odpovídá odvod za toto porušení rozpočtové kázně výši 0,05 % až 2 % z celkových poskytnutých peněžních prostředků, a to na základě rozhodnutí Krajského úřadu Středočeského kraje, ve kterém přihlédne při stanovení výše odvodu k závažnosti porušení a jeho vlivu na dodržení účelu dotace.

V případě, že je dotace poskytnuta Příjemci, který nevede účetnictví nebo daňovou evidenci, toto ustanovení o vedení odděleného účetnictví neplatí.

- 3.5. dodržet, že majetek pořízený či zhodnocený s účastí dotace nesmí být prodán, darován nebo bezúplatně převeden na jinou právnickou nebo fyzickou osobu po dobu 5 let od data ukončení realizace Akce/Projektu. Výjimku z tohoto ustanovení může udělit na základě žádosti Příjemce Rada Středočeského kraje.

Ustanovení tohoto odstavce, týkající se majetku, se nevztahuje na věcné ceny do dětských soutěží, jsou-li součástí Akce/Projektu.

V případě nedodržení uvedených povinností Příjemcem odpovídá odvod za porušení rozpočtové kázně výši 1 % až 100 % poskytnutých peněžních prostředků, a to na základě rozhodnutí Krajského úřadu Středočeského kraje, ve kterém přihlédne při stanovení výše odvodu k závažnosti porušení a jeho vlivu na dodržení účelu dotace.

- 3.6. zaslat tři týdny před konáním Akce/Projektu písemnou pozvánku s minimálně 2 volnými vstupenkami (není-li vstup volný) na adresu Odboru Kancelář hejtmanky Krajského úřadu Středočeského kraje, dále písemnou pozvánku Odboru kultury a památkové péče Krajského úřadu Středočeského kraje a pozvánku v elektronické podobě členům Výboru pro památkovou péči, kulturu a cestovní ruch, a to s výjimkou Akcí/Projektů, které byly ukončeny před podpisem této smlouvy.

V případě nedodržení této povinnosti je Příjemce povinen provést odvod za takovéto porušení rozpočtové kázně ve výši 0,05 % až 1 % z celkových poskytnutých peněžních prostředků, a to na základě rozhodnutí Krajského úřadu Středočeského kraje, ve kterém přihlédne pro stanovení výše odvodu k závažnosti porušení a jeho vlivu na dodržení účelu dotace.

Za nesplnění povinnosti zaslání pozvánky není považována situace, kdy byl při veřejném ukončení akce zástupce Poskytovatele prokazatelně přítomen.

- 3.7. zpracovat a předložit (doručit) Poskytovateli dokumentaci závěrečného vyhodnocení a vyúčtování Akce/Projektu na Krajský úřad Středočeského kraje – Odbor kultury a památkové péče, a to do

31. 1. 2025 nebo do 30 dnů od ukončení Akce/Projektu, povolil-li Poskytovatel pozdější termín ukončení Akce/Projektu, než 31. 12. 2024.

4. **Dokumentaci závěrečné vyhodnocení a vyúčtování Akce/Projektu** předloží Příjemce Poskytovateli na zvláštních formulářích dle vzoru Poskytovatele a tato bude obsahovat:

- 4.1. název Akce/Projektu,
- 4.2. evidenční číslo Akce/Projektu a evidenční číslo této smlouvy,
- 4.3. název Programu, ze kterého byla dotace poskytnuta,
- 4.4. název Tematického zadání, v rámci, něhož byla dotace poskytnuta,
- 4.5. Příjemce dotace (tj. jméno a příjmení fyzické osoby nebo název právnické osoby nebo obchodní firma právnické osoby),
- 4.6. stručnou zprávu o realizaci Akce/Projektu se zhodnocením realizace Akce/Projektu včetně konstatování, zda byly nebo nebyly dodrženy předpokládané finanční náklady na realizaci Akce/Projektu, termín ukončení Akce/Projektu a splněny veškeré závazky Příjemce dle této smlouvy,
- 4.7. fotodokumentaci k realizaci Akce/Projektu (v digitální podobě – fotografie do velikosti 2 MB/ fotografie),
- 4.8. vyúčtování Akce/Projektu,
- 4.9. přehled uhrazených účetních (daňových) dokladů (faktur atd.) včetně kopií všech dokladů uvedených v tomto přehledu včetně kopií dokladů o provedení těchto plateb (výpisy z účtu apod.),
- 4.10. přehled neuhrazených účetních (daňových) dokladů (faktur atd.), které mají být ještě uhrazeny po dni vyhotovení dokumentace závěrečného vyhodnocení a vyúčtování Akce/Projektu včetně kopií všech dokladů uvedených v tomto přehledu, kopie dokladů o provedení těchto dosud neprovedených plateb je Příjemce povinen doložit Poskytovateli nejpozději do 60 dnů od data splatnosti účetních (daňových) dokladů,
- 4.11. prohlášení Příjemce, je-li fyzickou osobou, nebo prohlášení statutárního zástupce Příjemce, je-li právnickou osobou o tom, že veškeré údaje uvedené v dokumentaci závěrečného vyhodnocení a vyúčtování Akce/Projektu jsou úplné a pravdivé.

5. **Vyúčtování Akce/Projektu** bude mít tuto strukturu:

- 5.1. celkové předpokládané finanční náklady na realizaci Akce/Projektu v Kč,
- 5.2. celkové skutečné uznatelné finanční náklady na realizaci Akce/Projektu v Kč,
- 5.3. celková maximální výše dotace uvedená v článku II. této smlouvy v Kč,
- 5.4. výše dotace v Kč, která byla připsána na účet Příjemce do dne vyhotovení vyúčtování Akce/Projektu,
- 5.5. celková výše uznatelných finančních nákladů na realizaci Akce/Projektu v Kč skutečně uhrazená Příjemcem ke dni vyhotovení vyúčtování Akce/Projektu,
- 5.6. celková výše uznatelných finančních nákladů na realizaci Akce/Projektu v Kč, která má být ještě uhrazena Příjemcem po dni vyhotovení vyúčtování Akce/Projektu,
- 5.7. částka skutečně poskytnuté dotace Poskytovatelem v Kč, kterou je Příjemce povinen vrátit Poskytovateli, jestliže podíl Příjemce na úhradě celkových skutečných uznatelných finančních nákladů na realizaci Akce/Projektu je nižší než **59,26 %**, případně Příjemce uvede, že nemá povinnost vrátit Poskytovateli část skutečně poskytnuté dotace z uvedeného důvodu,
- 5.8. celkové skutečné příjmy Akce/Projektu v Kč (položkový přehled zdrojů financování včetně poskytnuté dotace dle této smlouvy,
- 5.9. částku skutečně poskytnuté dotace Poskytovatelem v Kč, kterou je Příjemce povinen vrátit Poskytovateli dle článku II. odst. 13 této smlouvy, případně Příjemce uvede, že nemá povinnost vrátit Poskytovateli část skutečně poskytnuté dotace z uvedeného důvodu,
- 5.10. celková výše dotace v Kč, která měla být Příjemci skutečně poskytnuta po úpravách vyplývajících z tohoto odstavce,

5.11. zbývající výše dotace v Kč, která má být ještě připsána na účet Příjemce po dni vyhotovení vyúčtování Akce/Projektu.

Do celkových skutečných uznatelných finančních nákladů na realizaci Akce/Projektu se nezapočítává uhrazená daň z přidané hodnoty, kterou uhradil Příjemce při realizaci Akce/Projektu, u níž mu vznikl nárok na odpočet daně z přidané hodnoty dle z. č. 235/2004 Sb.

6. Příjemce se dále zavazuje

6.1. vrátit Poskytovateli do 60 dnů od ukončení Akce/Projektu příslušnou část skutečně poskytnuté dotace Poskytovatelem, kterou je povinen Příjemce vrátit Poskytovateli, jestliže je podíl Příjemce na úhradě celkových skutečných uznatelných finančních nákladů na realizaci Akce/Projektu nižší než **59,26 %**, a to tak, aby konečný podíl Příjemce na úhradě celkových skutečných uznatelných finančních nákladů na realizaci Akce/Projektu byl **59,26 %**.

Pokud tak Příjemce neučiní, odpovídá odvod za porušení rozpočtové kázně výši zadržovaných peněžních prostředků.

6.2. vrátit Poskytovateli do 60 dnů od ukončení Akce/Projektu příslušnou část skutečně poskytnuté dotace Poskytovatelem, kterou je Příjemce povinen vrátit Poskytovateli dle článku II. odst. 13. této smlouvy.

Pokud tak Příjemce neučiní, odpovídá odvod za porušení rozpočtové kázně výši zadržovaných peněžních prostředků.

6.3. vrátit Poskytovateli celou dotaci, resp. převedené peněžní prostředky od Poskytovatele na účet Příjemce, pokud se realizace Akce/Projektu neuskuteční, a to 10 pracovních dnů ode dne, kdy Příjemci musí být zřejmé, že se realizace Akce/Projektu neuskuteční. Zároveň je Příjemce povinen neprodleně písemně informovat Poskytovatele o těchto skutečnostech, a to Odbor kultury a památkové péče Krajského úřadu Středočeského kraje.

Pokud tak Příjemce neučiní, odpovídá odvod za porušení rozpočtové kázně výši zadržovaných peněžních prostředků.

6.4. umožnit příslušným orgánům Poskytovatele v souladu se z. č. 320/2001 Sb. provedení průběžné a následné kontroly hospodaření s peněžními prostředky z poskytnuté dotace, jejich použití k účelu, který je v souladu s touto smlouvou a předložit při kontrole všechny potřebné účetní a jiné doklady.

Pokud tak Příjemce neučiní, odpovídá odvod za porušení rozpočtové kázně výši 0,05 % až 100 % poskytnutých peněžních prostředků, a to na základě rozhodnutí Krajského úřadu Středočeského kraje, ve kterém přihlédne při stanovení výše odvodu k závažnosti porušení a jeho vlivu na dodržení účelu dotace.

6.5. neprodleně, nejpozději však do 10 pracovních dnů, informovat písemně Odbor kultury a památkové péče Krajského úřadu Středočeského kraje o všech změnách údajů týkajících se Příjemce, které jsou uvedeny v záhlaví této smlouvy.

6.6. uchovávat veškeré písemnosti, týkající se poskytnutí dotace podle této smlouvy včetně vyúčtování Akce/Projektu se všemi písemnými doklady, a to takovým způsobem, aby bylo možno prokázat oprávněnost použití peněžních prostředků v souladu s touto smlouvou, a to po dobu deseti let od ukončení realizace Akce/Projektu. Po tuto uvedenou dobu je Příjemce také povinen veškeré písemnosti, týkající se poskytnutí dotace podle této smlouvy včetně vyúčtování Akce/Projektu se všemi písemnými doklady, na písemné požádání předložit Poskytovateli k nahlédnutí.

V případě nedodržení výše uvedených povinností Příjemce odpovídá odvod za toto porušení rozpočtové kázně výši 0,05 % až 100 % z poskytnutých peněžních prostředků, a to na základě rozhodnutí Krajského úřadu Středočeského kraje, ve kterém přihlédne při stanovení výše odvodu k závažnosti porušení a jeho vlivu na dodržení účelu dotace. Jestliže však Příjemce ve výše uvedené době sám zlikvidoval nebo zcela znehodnotil nebo úmyslně nebo z nedbalosti umožnil jinému zlikvidovat nebo zcela znehodnotit veškeré písemnosti, týkající se poskytnutí dotace podle této smlouvy včetně vyúčtování Projektu se všemi písemnými doklady, nebo jestliže Příjemce nepředloží Poskytovateli žádné písemnosti k nahlédnutí, odpovídá odvod za toto porušení rozpočtové kázně výši 10 % až 100 % poskytnutých peněžních prostředků, a to na základě rozhodnutí Krajského úřadu Středočeského kraje, ve kterém přihlédne při stanovení výše odvodu k závažnosti porušení a jeho vlivu na dodržení účelu dotace.

7. Je-li Příjemcem dotace právnická osoba, je Příjemce povinen písemně informovat Poskytovatele, tj. Krajský úřad Středočeského kraje – Odbor kultury a památkové péče:
- 7.1. o přeměně právnické osoby, a to do 10 kalendářních dnů ode dne, kdy došlo k přeměně právnické osoby,
- 7.2. o vstupu právnické osoby do likvidace, o zahájení exekučního řízení, či řízení o výkonu rozhodnutí, a to do 10 kalendářních dnů ode dne vstupu právnické osoby do likvidace nebo zahájení řízení,
- 7.3. o zahájení insolvenčního řízení na právnickou osobu, a to do 10 kalendářních dnů od zveřejnění vyhlášky o zahájení insolvenčního řízení v insolvenčním rejstříku.

V písemné informaci pro Poskytovatele Příjemce mimo jiné uvede evidenční číslo Akce/Projektu a evidenční číslo smlouvy Poskytovatele, uvedené v záhlaví této smlouvy, název Akce/Projektu a výši poskytnuté dotace Poskytovatelem.

Povinnost uvedenou v tomto odstavci Příjemce nemá, jestliže uplynulo více než 10 let od ukončení realizace Akce/Projektu.

Článek IV. UKONČENÍ SMLOUVY

1. Tuto smlouvu lze ukončit na základě písemné dohody obou smluvních stran nebo písemnou výpovědí smlouvy v souladu s ustanovením § 166 odst. 2 zákona č. 500/2004 Sb., správního řádu, ve znění pozdějších předpisů (dále jen „**správní řád**“), a to za podmínek uvedených níže.
2. Poskytovatel je oprávněn vypovědět smlouvu jak před proplacením, tak i po proplacení dotace, a to z důvodu závažného porušení povinností Příjemcem, stanovených touto smlouvou, Programem 2024 nebo obecně závaznými právními předpisy. Závažným porušením se rozumí zejména, pokud:
- 2.1. Příjemce nedodrží účel dotace,
- 2.2. Příjemce uvedl nepravdivé, neúplné nebo zkreslené údaje v žádosti o dotaci nebo v této smlouvě, na něž se váže uzavření smlouvy,
- 2.3. se Příjemce opozdí s předložením dokumentace závěrečného vyhodnocení a vyúčtování Akce/Projektu o více než 30 pracovních dnů oproti lhůtě dle čl. III. odst. 3.7. smlouvy,
- 2.4. je Příjemce sám, případně jako právnická osoba či některá osoba tvořící statutární orgán Příjemce odsouzen/a za trestný čin, jehož skutková podstata souvisí s předmětem podnikání nebo činností Příjemce, nebo pro trestný čin hospodářský, anebo trestný čin proti majetku ve smyslu zákona č. 40/2009 Sb., trestní zákoník, ve znění pozdějších předpisů, a zákona č. 418/2011 Sb., o trestní odpovědnosti právnických osob, ve znění pozdějších předpisů,
- 2.5. je Příjemce v likvidaci,
- 2.6. bylo vůči Příjemci zahájeno insolvenční řízení podle zákona č. 182/2006 Sb., o úpadku a způsobech jeho řešení, ve znění pozdějších předpisů, exekuční řízení či řízení o výkonu rozhodnutí,
- 2.7. Příjemce změnil právní formu a stane se tak nezpůsobilým Příjemcem pro danou oblast podpory,
- 2.8. Příjemce svým jednáním poruší rozpočtovou kázeň zejména dle čl. III. odst. 3.1, 3.5 a 6.6, a čl. V. odst. 15 smlouvy, ve smyslu z. č. 250/2000 Sb.,
- 2.9. Příjemce neplní povinnosti stanovené smlouvou nebo Programem 2024, i když byl k jejich nápravě vyzván Poskytovatelem.
3. V případě, že došlo k některé ze skutečností uvedené v odst. 2. tohoto článku, je Poskytovatel oprávněn pozastavit proplacení dotace. Stejně tak je Poskytovatel oprávněn postupovat i v případě pouhého podezření, že došlo k některé z výše uvedených skutečností.
4. V případě výpovědi této smlouvy před proplacením dotace nárok na vyplacení dotace nevzniká a nelze se jej platně domáhat. V případě výpovědi smlouvy po proplacení dotace se Příjemce zavazuje poskytnuté

peněžní prostředky vrátit bezhotovostním převodem na účet Poskytovatele bez zbytečného odkladu, nejpozději však do 15 dnů od doručení výpovědi.

5. Výpověď smlouvy musí být učiněna písemně a musí v ní být uvedeny důvody jejího udělení.
6. Výpovědní doba činí jeden měsíc a začne běžet od prvního dne měsíce následujícího po měsíci, v němž byla výpověď doručena Příjemci.
7. Účinky výpovědi nastávají dnem uplynutí výpovědní doby za podmínky, že Příjemce vrátí poskytnuté peněžní prostředky před jejím uplynutím. Jinak k ukončení smlouvy dojde až vypořádáním všech práv a povinností smluvních stran.
8. Příjemce je oprávněn tuto smlouvu kdykoliv písemně vypovědět a uvést důvod této výpovědi, přičemž výpověď je účinná dnem jejího doručení Poskytovateli. V takovém případě je Příjemce povinen vrátit poskytnutou částku dotace Poskytovateli do 15 kalendářních dnů ode dne účinnosti výpovědi.
9. Pokud Příjemce ve stanovené lhůtě poskytnuté prostředky nevrátí v souladu s tímto článkem Poskytovateli, považují se tyto prostředky za zadržené ve smyslu z. č. 250/2000 Sb.

Článek V.

ZÁVĚREČNÁ USTANOVENÍ

1. O prodloužení termínu ukončení realizace Akce/Projektů může Příjemce písemně požádat Poskytovatele do dne, do kterého má být podle této smlouvy ukončena realizace Akce/Projektů. Písemnou žádost Příjemce předkládá Odboru kultury a památkové péče Krajského úřadu Středočeského kraje. Žádost musí být doručena do podatelny Krajského úřadu Středočeského kraje do konce uvedené lhůty. O žádosti Příjemce, tj. o jejím odsouhlasení či odmítnutí, rozhoduje Rada Středočeského kraje nebo případně Zastupitelstvo Středočeského kraje.
2. O prodloužení termínu pro předložení dokumentace závěrečného vyhodnocení a vyúčtování Akce/Projektů může Příjemce písemně požádat Poskytovatele do konce lhůty pro zpracování a předložení Dokumentace závěrečného vyhodnocení a vyúčtování Akce/Projektů. Písemnou žádost Příjemce předkládá Odboru kultury a památkové péče Krajského úřadu Středočeského kraje. Žádost musí být doručena do podatelny Krajského úřadu Středočeského kraje do konce uvedené lhůty. O žádosti Příjemce, tj. o jejím odsouhlasení či odmítnutí, rozhoduje Rada Středočeského kraje nebo případně Zastupitelstvo Středočeského kraje.
3. O jinou změnu smlouvy může Příjemce písemně požádat Poskytovatele do konce lhůty pro zpracování a předložení dokumentace závěrečného vyhodnocení a vyúčtování Akce/Projektů, nejpozději však s předložením uvedené dokumentace Poskytovateli, pokud uvedenou dokumentaci předložil Příjemce Poskytovateli před koncem lhůty pro zpracování a předložení uvedené dokumentace. Písemnou žádost Příjemce předkládá Odboru kultury a památkové péče Krajského úřadu Středočeského kraje. Žádost musí být doručena do podatelny Krajského úřadu Středočeského kraje do konce uvedené lhůty. O žádosti Příjemce, tj. o jejím odsouhlasení či odmítnutí, rozhoduje Rada Středočeského kraje nebo případně Zastupitelstvo Středočeského kraje.
4. Počítání lhůt uvedených v této smlouvě se řídí občanským zákoníkem. Případně-li poslední den lhůty, v níž je Příjemce povinen podle této smlouvy provést nějakou činnost nebo úkon, na sobotu, neděli nebo svátek, je posledním dnem lhůty pracovní den nejbližší následující.
5. Pokud má Příjemce podle této smlouvy povinnost předat, doručit nebo předložit Poskytovateli nějakou písemnost, musí být do konce lhůty uvedené v této smlouvě písemnost Poskytovateli fakticky doručena; za splnění uvedené lhůty se nepovažuje den předání zásilky s písemností Příjemcem k přepravě, tj. např. prostřednictvím pošty.
6. Pokud má Příjemce podle této smlouvy povinnost převést peněžní prostředky Poskytovateli, převádí je na účet Poskytovatele uvedený na str. 1 této smlouvy, a to pod stejnými symboly – stejným účelovým

znakem, pod kterým mu byly peněžní prostředky Poskytovatelem poskytnuty, nesdělí-li Poskytovatel písemně Příjemci, že má uvést při převodu peněžních prostředků jiné údaje.

7. Povinnost Příjemce převést peněžní prostředky Poskytovateli je splněna dnem připsání peněžních prostředků na účet Poskytovatele uvedený na str. 1 této smlouvy.
8. Při podezření na porušení rozpočtové kázně může Poskytovatel pozastavit poskytování peněžních prostředků, a to až do výše předpokládaného odvodu.
9. Za prodlení s odvodem za porušení rozpočtové kázně je Příjemce povinen zaplatit penále ve výši stanovené v § 22 odst. 8 z. č. 250/2000 Sb. z částky odvodu za každý den prodlení, nejvýše však do výše stanoveného odvodu.
10. O uložení odvodu a penále za porušení rozpočtové kázně rozhoduje v samostatné působnosti Krajský úřad Středočeského kraje.
11. Prominutí nebo částečné prominutí povinnosti odvodu a penále může z důvodu hodných zvláštního zřetele povolit orgán Středočeského kraje, který o poskytnutí peněžních prostředků rozhodl, tj. Zastupitelstvo Středočeského kraje, a to na základě žádosti Příjemce.
12. Správcem odvodů a penále je Krajský úřad Středočeského kraje, který z důvodu hodných zvláštního zřetele může povolit posečkání zaplacení odvodu nebo penále (tj. zaplacení odvodu nebo penále v pozdějším termínu) nebo zaplacení odvodu nebo penále ve splátkách, a to na základě žádosti Příjemce.
13. Práva a povinnosti smluvních stran touto smlouvou výslovně neupravené se řídí obecně závaznými právními předpisy, zejména pak správním řádem a z. č. 250/2000 Sb., a Programem 2024. Příjemce prohlašuje, že se před podpisem této smlouvy se zněním Programu 2024 seznámil.
14. Případné změny a doplňky této smlouvy budou smluvní strany činit písemnými, vzestupně číslovanými dodatky k této smlouvě.
15. Práva a povinnosti z této smlouvy vyplývající přecházejí na právní nástupce smluvních stran. Smluvní strany se dohodly, že Příjemce není oprávněn postoupit svá práva a povinnosti vyplývající z této smlouvy třetí straně bez předchozího písemného souhlasu Poskytovatele. Pokud Příjemce postoupí svá práva a povinnosti vyplývající z této smlouvy třetí straně bez předchozího písemného souhlasu Poskytovatele, poruší tím rozpočtovou kázeň a odvod za toto porušení rozpočtové kázně odpovídá výši poskytnutých peněžních prostředků.
16. Tato smlouva bude vyhotovena v elektronické podobě ve formátu PDF/A a bude podepsána zaručenými elektronickými podpisy smluvních stran založenými na kvalifikovaném certifikátu pro elektronický podpis nebo kvalifikovaném elektronickém podpisu. Každá ze smluvních stran obdrží smlouvu v elektronické podobě s uvedenými uznávanými elektronickými podpisy. V případě, že Příjemce nemá elektronický podpis založený na kvalifikovaném certifikátu nebo kvalifikovaný elektronický podpis, Příjemce smlouvu vytiskne, podepíše a pošle zpět poskytovateli poštou v papírové listinné podobě, následně bude Poskytovatelem smlouva zkonvertována do elektronického datového souboru a Poskytovatel smlouvu podepíše elektronickým podpisem založeným na kvalifikovaném certifikátu nebo kvalifikovaným elektronickým podpisem. Každá smluvní strana obdrží smlouvu v elektronické podobě.
17. Tato smlouva nabývá platnosti dnem jejího podpisu oběma smluvními stranami a účinnosti dnem jejího zveřejnění v registru smluv v souladu se zákonem č. 340/2015 Sb., o registru smluv, ve znění pozdějších předpisů, které provede Poskytovatel. Příjemce souhlasí se zveřejněním smlouvy v registru smluv.
18. O poskytnutí dotace uvedené v této smlouvě Příjemci a o uzavření této smlouvy rozhodlo Zastupitelstvo Středočeského kraje usnesením č. 022-31/2024/ZK ze dne 26. 2. 2024 a v případě tohoto právního jednání Středočeského kraje jsou splněny podmínky uvedené v § 23 zákona č. 129/2000 Sb., o krajích (krajské zřízení), ve znění pozdějších předpisů, nezbytně k jeho platnosti.
19. K podpisu této smlouvy a podpisu případných dodatků k této smlouvě za Poskytovatele byl pověřen člen Rady Středočeského kraje pro oblast kultury, památkové péče a cestovního ruchu Mgr. Václav Švenda usnesením Zastupitelstva Středočeského kraje č. 022-31/2024/ZK ze dne 26. 2. 2024.



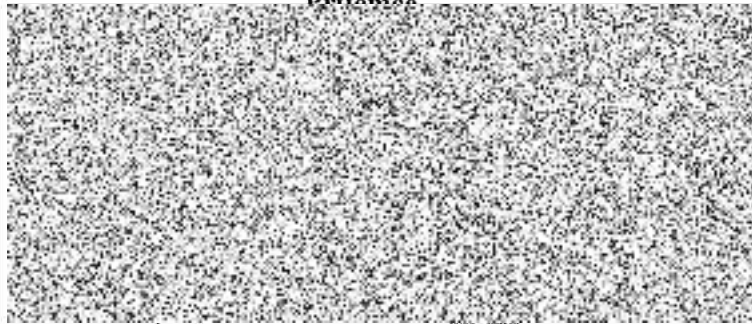
20. Smluvní strany této smlouvy výslovně prohlašují, že si smlouvu přečetly, jejímu obsahu v celém rozsahu rozumí a na důkaz svého souhlasu s jejím obsahem připojují své podpisy.

v Praze dne 7.6.2024

V Praze dne

Poskytovatel
Středočeský kraj

Mgr. Václav Švenda
radní



IC: 22751491
www.taskakladno.cz



Dokument je podepsán elektronickým podpisem	
Podpisující:	Mgr. Václav Švenda
Organizace:	Středočeský kraj
Sériové č. cert.:	23291953
Vydavatel cert.:	PostSignum Qualified CA 4
Datum a čas:	13.06.2024 13:23:05
Důvod:	
Místo:	

Doložka z konverze dokumentu do elektronické podoby – z moci úřední

Dokument 165431490-414654-240610145612.pdf vznikl převedením listinného dokumentu do elektronického dokumentu pod pořadovým číslem **165431490-414654-240610145612**. Vzniklý dokument obsahem odpovídá vstupnímu dokumentu. Počet stran dokumentu: **10**

Vstup neobsahoval viditelný prvek, který nelze plně přenést na výstup.

Konverzi provedl subjekt: Středočeský kraj, IČ: 70891095

Pracoviště: Středočeský kraj

Datum vyhotovení: **10.06.2024**

Jméno a příjmení osoby, která konverzi provedla: MONIKA HRACHOVCOVÁ

Poznámka:

Konverzí dokumentu se nepotvrzuje správnost a pravdivost údajů obsažených v dokumentu a jejich soulad s právními předpisy. Kontrolu doložky lze provést v centrální evidenci doložek na adrese <https://www.czechpoint.cz/overovacidolozky>.



165431490-414654-240610145612