



Smlouva o dílo č. 2024/ORI/S/0277

uzavřená dle § 2586 a násl. zák. č. 89/2012 Sb., občanský zákoník, v platném znění (dále jen „občanský zákoník“)

I.

Smluvní strany

Objednatel : město Orlová
zastoupené : Lenkou Brzyszkowskou, starostkou města
se sídlem : Osvobození 796, 735 14 Orlová-Lutyně
IČO : 00297577
DIČ : CZ00297577
bankovní spojení : ČSOB a.s., pobočka Orlová
číslo účtu : 103957163/0300

osoba oprávněná k jednání ve věcech technických a smluvních:

- Ing. Martina Szotkowská, vedoucí odboru rozvoje a investic Městského úřadu Orlová,
[REDACTED]

osoba pověřené jednat ve věcech technických:

- Ing. Alena Kasanová, realizace investičních akcí, [REDACTED]
[REDACTED]

(dále jen „objednatel“)

a

Zhotovitel : **PROJEKTSTUDIO EUCZ s.r.o.**
místo podnikání/sídlo : Opavská 6230/29a, 708 00 Ostrava - Poruba

zapsán v obchodním rejstříku vedeném Krajským soudem v Ostravě, oddíl C, vložka 29685, dne 21.12.2006

zastoupené : Ing. arch. David Kotek
IČO : 27787443
DIČ : CZ27787443
bankovní spojení : Raiffeisenbank a.s.
číslo účtu : 489110036/5500
Tel. : [REDACTED]
E-mail : [REDACTED]

(dále jen „zhotovitel“),

(společně dále též označovány jako „smluvní strany“)

II.

Předmět a účel díla

1. Na základě výběrového řízení v souladu s ustanovením § 6 a § 31 zákona č. 134/2016 Sb., o zadávání veřejných zakázek, v platném znění (dále jen „zákon“), je předmětem veřejné zakázky malého rozsahu na zpracování projektové dokumentace pro stavbu „**PD Revitalizace areálu letního koupaliště**“.

2. Rozsah předmětu díla:



Předmětem veřejné zakázky malého rozsahu je zpracování projektové dokumentace pod názvem „PD Revitalizace areálu letního koupaliště v Orlové“ k projektu pro nové využití objektu letního koupaliště, potřebné pro provedení stavby včetně rozpočtových nákladů a včetně inženýrské činnosti směřující k zajištění všech povolení a dalších opatření, potřebných pro realizaci projektu, a zpracování dokumentace pro provádění stavby.

3. Účelem díla je zajištění přesné technické specifikace, vztahující se k zajištění bezvadného díla, kdy technická specifikace, která je předmětem díla, bude směřovat k zajištění účelu díla, kterým je přesné, úplné a bezvadné zpracování projektové dokumentace. Na základě takového díla pak bude, následně možná realizace samotné revitalizace areálu letního koupaliště, a to bez nutnosti případného dalšího zpracování jakýchkoliv technických či podobných podkladů pro realizaci revitalizace areálu letního koupaliště.

Projektová dokumentace bude vycházet z již zpracované urbanistické studie **Revitalizace areálu letního koupaliště, zpracované společností HCHKRDTN s.r.o.** ze dne 18.12.2023.

Předpokládá se, že zpracování projektové dokumentace a realizace projektu bude spolufinancována z prostředků Operačního programu Spravedlivá transformace pro období 2021 – 2027.

Projektová dokumentace bude zpracována v souladu s prvky modrozelené infrastruktury, která má za cíl významně snižovat negativní dopady změny klimatu a zajistit tak pro své obyvatele bezpečné a zdravé životní prostředí.

Podmínky poskytovatele dotace:

- projekt uceleně řeší předmětnou lokalitu včetně zelenomodré infrastruktury
- projekt neřeší infrastrukturu silnic I., II. a III. třídy
- tam kde je to možné, jsou budované propustné zpevněné povrchy
- akumulční nádrže jsou navrženy v souladu s Metodikou dimenzování akumulčních nádrží vsakovací zařízení je umístěno v souladu s hydrogeologickým posouzením dle ČSN 75 9010 nádrže a vsakovací zařízení obsahují předčištění/čištění srážkových vod v souladu s ČSN 75 9010 a TNV 75 9011 a bezpečnostní přeliv dle ČSN 75 9010 a TNV 75 901
- navrhovaná opatření jsou v souladu se Standardy péče o přírodu a krajinu, pokud jsou pro daná opatření zpracovány a schváleny nebo je odlišný postup řádně odůvodněný a oprávněný

Zadavatel upozorňuje dodavatele, že se jedná o veřejnou zakázku hrazenou z fondů Evropské unie. Úspěšné čerpání dotace je podmíněno splněním požadavků na dodržení zásad DNSH (zásada „významně nepoškozovat“ životní prostředí; do not significant harm) uvedených ve Specifických pravidlech a tyto principy budou zapracovány do projektové dokumentace.

Projektová dokumentace bude zpracována v rozsahu:

1. Projektová dokumentace pro povolení stavby, bude vypracována v členění a rozsahu dle zákona č. 283/2021 Sb., stavební zákon, ve znění pozdějších předpisů.
2. Projektová dokumentace pro provádění stavby bude vypracována v souladu s vyhláškou č. 169/2016 Sb., o stanovení rozsahu dokumentace veřejné zakázky na stavební práce a soupisu stavebních prací, dodávek a služeb s výkazem výměr, v platném znění.

Součástí předmětu díla je rovněž:

- Zajištění vstupních podkladů potřebných pro projektové práce.
- Výkon inženýrské činnosti za účelem vydání pravomocného povolení stavby.



- Zpracování projektové dokumentace pro provádění stavby, která bude sloužit současně jako podklad pro vypracování nabídek v rámci výběrového nebo zadávacího řízení na veřejnou zakázku dle zákona.
- Zajištění plánu BOZP v přípravě stavby.
- Zpracování vizualizace pro propagaci projektu
- Současně je zhotovitel povinen předat soupis stavebních prací, dodávek a služeb s výkazem výměr v doporučených formátech, .unixml, .rts, .xc4, .utf, StavData a jakýkoliv uzamčený excelovský soubor, který je přímým výstupem softwaru pro rozpočtování

Objednatel ve vztahu k třetí straně udělí zhotoviteli písemnou plnou moc, aby zastupoval město Orlová ve všech správních úkonech, včetně přebírání písemností, v celém správním řízení v rámci zpracování výše uvedené projektové dokumentace. Plná moc bude vystavena po oboustranném podpisu smlouvy o dílo.

Pokud ve výše uvedených demonstračních výčtech dílčích činností některá není uvedena, pak vždy platí, že zhotovitel je povinen zajistit veškeré úkony vedoucí ke zdárnému ukončení díla.

Projektová dokumentace pro společné povolení bude předána objednateli ve 3 originálních vyhotoveních v listinné podobě, z nichž 1 vyhotovení bude ověřeno v příslušném správním řízení a v 1 digitálním vyhotovení. Projektová dokumentace bude objednateli předána včetně originálu správních rozhodnutí a příslušných povolení s vyznačením nabytí právní moci.

Projektová dokumentace pro provádění stavby bude objednateli předána v 6 vyhotoveních v listinné podobě a současně s listinnou podobou i 1 vyhotovení projektové dokumentace v elektronické podobě. Elektronická podoba je sjednána ve formátu PDF, DWG. Zhotovitel je povinen předat jako součást tohoto stupně projektové dokumentace i elektronickou podobu soupisu stavebních prací, dodávek a služeb s výkazem výměr. Elektronickou podobou soupisu stavebních prací, dodávek a služeb s výkazem výměr se rozumí formát .xml a formát .pdf.

Detailní rozpracování řešení bude probíhat formou konzultací na výrobních výborech dle potřeby objednatele nebo zpracovatele a veškeré připomínky objednatele budou neprodleně zakomponovány do projektové dokumentace.

4. Autorský dozor na stavbě bude zhotovitel vykonávat na výzvu objednatele po dobu realizace stavby a bude spolupracovat s koordinátorem BOZP.
5. Objednatel je povinen zajistit výkon funkce koordinátora bezpečnosti a ochrany zdraví při práci v přípravě stavby v souladu se zákonem č. 309/2006 Sb., kterým se upravují další požadavky bezpečnosti a ochrany zdraví při práci v pracovněprávních vztazích a o zajištění bezpečnosti a ochrany zdraví při činnosti nebo poskytování služeb mimo pracovněprávní vztahy (zákon o zajištění dalších podmínek bezpečnosti a ochrany zdraví při práci), ve znění pozdějších předpisů, a nařízením vlády č. 591/2006 Sb., o bližších minimálních požadavcích na bezpečnost a ochranu zdraví při práci na staveništích, v platném znění, a to v části přípravy staveb.
6. Objednatel je oprávněn v průběhu nebo i po dokončení zpracování projektové dokumentace požadovat doplnění o další projekční práce (např. pokud se objednatel rozhodne zkvalitnit stavebně technické řešení stavebních úprav nebo bude nutné provést stavební úpravy nad rozsah zadání) a zhotovitel je povinen tyto práce za podmínek obvyklých provést na základě uzavřeného dodatku ke smlouvě.
7. V průběhu zadávacího řízení na zhotovitele stavby, které bude vyhlášováno v souladu s platnou legislativou, je zhotovitel projektové dokumentace povinen zpracovávat odpovědi na dotazy k projektové části zadávací dokumentace v rámci vyjasňování zadávací dokumentace zájemci o veřejnou zakázku, a to ve lhůtě do 2 pracovních dnů po jejich obdržení.
8. Zhotovitel uděluje písemný souhlas s použitím všech stupňů projektové dokumentace pro zveřejnění a následnou realizaci stavby.



III. Termín a místo plnění

1. Zhotovitel se zavazuje předat:
 - a) zpracovanou projektovou dokumentaci pro společné povolení včetně podané žádosti o vydání společného povolení na stavební úřad **nejpozději do 8 měsíců od účinnosti smlouvy,**
 - b) zpracovanou projektovou dokumentaci pro provádění stavby včetně elektronické podoby soupisu stavebních prací, dodávek a služeb s výkazem výměr a rozpočtu **nejpozději do 3 měsíců od nabytí právní moci společného povolení.**
2. Nedodržení termínů dle čl. III. odst. 1, písm. a), b) této smlouvy považuje objednatel za podstatné porušení povinnosti vyplývajících ze smlouvy.
3. Termín dodatečně požadovaných projekčních prací bude dohodnut oběma smluvními stranami v každém jednotlivém případě.
4. Zhotovitel je oprávněn splnit svůj závazek i před sjednanými termíny.
5. Místem pro předání předmětu díla je sídlo objednatele. O převzetí díla objednatelem bude vyhotoven písemný protokol podepsaný oprávněným zástupcem objednatele, a to po kontrole splnění zadání do 5 pracovních dnů od předání díla zhotovitelem. V případě nesplnění předmětu díla či dodání neúplného díla bude toto dílo vráceno k dopracování zhotoviteli. Toto ustanovení se nevztahuje na vady díla dle čl. IX. Záruka za dílo této smlouvy.

IV. Cena

1. Cena díla je stanovena dohodou, jako cena smluvní dle ust. § 2 zákona č. 526/1990 Sb., o cenách, ve znění pozdějších předpisů, ve výši:

výkonová fáze	cena v Kč bez DPH	DPH 21%	cena v Kč celkem vč. DPH
Zajištění vstupních podkladů potřebných pro projektové práce zpracování projektové dokumentace	87.000,-	18.270,-	105.270,-
Zpracování dokumentace pro společné povolení	700.000,-	147.000,-	847.000,-
Projednání dokumentace s dotčenými orgány a ostatními účastníky stavebního řízení včetně podání žádosti o společného povolení	80.000,-	16.800,-	96.800,-
Zajištění vydání pravomocného povolení stavby	20.000,-	4.200,-	24.200,-
Zpracování projektové dokumentace pro provádění stavby v souladu s vyhláškou č. 169/2016 Sb., o stanovení rozsahu dokumentace veřejné zakázky na stavební práce a soupisu stavebních prací, dodávek a služeb s výkazem výměr včetně listinné a elektronické podoby soupisu stavebních prací, dodávek a služeb s výkazem výměr	900.000,-	189.000,-	1.089.000,-
Vizualizace projektu	80.000,-	16.800,-	96.800,-



Zpracování plánu BOZP v rámci přípravy stavby	20.000,-	4.200,-	24.200,-
Cena celkem	1.887.000,-	396.270,-	2.283.270,-

- Součástí sjednané ceny jsou veškeré správní a jiné poplatky a další náklady pro řádné a úplné zhotovení díla.
- Ke změně ceny dle čl. IV., odst. 1 může dojít bez písemného dodatku k této smlouvě pouze v případě, že ode dne počátku účinnosti této smlouvy do okamžiku uskutečnění zdanitelného plnění podle této smlouvy dojde ke změnám sazeb DPH nebo k jiným změnám daňových předpisů, majících vliv na cenu.
- Cena za dílo dle bodu 1 čl. IV. je cenou pevnou a maximální a odpovídá rozsahu zadání při zhodnocení náročnosti nákladů zhotovitele ke splnění předmětu díla. Zhotovitel je plátcem DPH.
- Cena za dodatečně požadované projekční práce bude sjednána oběma stranami a dohodnuta v každém jednotlivém případě.
- Zhotovitel souhlasí, že bude na výzvu objednatele vykonávat autorský dozor na stavbě, který bude hrazen na základě vystavené objednávky. Cena je stanovena na 900,-Kč za hodinu bez DPH, 189,- Kč DPH, 1.089,-Kč vč. DPH za hodinu. Tato cena nemá vliv na cenu díla.
Cena obsahuje mimo vlastní výkon i náklady na:
 - konzultační a poradenskou činnost expertů a poradců pro specializované části stavby
 - studium a zajišťování potřebných podkladů
 - cestovné, stravné, ubytování.

Sjednaná cena obsahuje veškeré správní poplatky, kolky a jiné obdobné úhrady, které vynaloží autorský dozor za objednatele v souvislosti s výkonem jeho funkce bez ohledu na počet zástupců autorského dozoru.

V.

Platební podmínky

- Objednatel se zavazuje uhradit cenu za dílo dle této smlouvy po částech:
 - po ukončení výkonové fáze zajištění pravomocného povolení stavby na základě oboustranně podepsaného předávacího protokolu. Po oboustranně schváleném a podepsaném předávacím protokolu je zhotovitel oprávněn vystavit daňový doklad k úhradě.
 - po jeho řádném ukončení a předání zhotovitelem a převzetí objednatelem na základě oboustranně podepsaného předávacího protokolu. Po oboustranně schváleném a podepsaném předávacím protokolu je zhotovitel oprávněn vystavit daňový doklad k úhradě.
- Úhrada bude provedena na základě daňového dokladu, který musí obsahovat náležitosti daňového dokladu v souladu se zákonem se zákonem č. 235/2004 Sb., o dani z přidané hodnoty, ve znění pozdějších předpisů.
- Splatnost daňového dokladu je 30 dnů ode dne jeho doručení objednateli. Za den zaplacení se považuje den připsání fakturované částky na účet zhotovitele. Za den uskutečnění zdanitelného plnění se považuje den předání a převzetí díla na základě předávacího protokolu.
Daňový doklad bude adresován: Město Orlová, Městský úřad Orlová, odbor rozvoje a investic, Osvobození 796, 735 14 Orlová-Lutyně nebo posta@muor.cz. V textu daňového dokladu bude uveden **název předmětu plnění a číslo smlouvy o dílo, název projektu a jeho registrační číslo**.
Nebude-li daňový doklad obsahovat všechny zákonem stanovené nebo smlouvou dohodnuté náležitosti nebo je bude obsahovat chybně, je objednatel oprávněn vrátit jej zhotoviteli k opravě. V takovém případě se na daňový doklad hledí jako na nedoručený.
- V případě, že bude smluvní vztah ukončen před dokončením celého díla z důvodu vyskytujících se na straně objednatele, příp. třetích osob, bude úhrada za provedené práce fakturována dle prokazatelně předaných výkonových fází díla dle čl. IV odst. 1 ke dni zrušení smlouvy.



VI.

Součinnost

1. Zhotovitel je povinen účastnit se konzultací na výrobních výborech. Objednatel je povinen oznámit konání výrobního výboru písemně nejméně 5 dnů před jeho konáním, pokud se na termínu konání výrobního výboru nedohodly smluvní strany na předchozím jednání.
2. Opakovaná neúčast zhotovitele na výrobním výboru považuje objednatel za podstatné porušení povinnosti vyplývající ze smlouvy.

VII.

Smluvní sankce

1. Pokud zhotovitel nepředá řádně projektovou dokumentaci ve stanoveném termínu dle čl. III., odst. 1, písm. a), b) této smlouvy, je povinen zaplatit objednateli smluvní pokutu ve výši 5.000,- Kč za každý i započatý den prodlení.
Tato smluvní pokuta nemá vliv na právo objednatele domáhat se v plné výši náhrady škody způsobené porušením povinnosti, na kterou se vztahuje smluvní pokuta, i každé jiné škody vzniklé nesplněním závazků vyplývajících z této smlouvy.
2. Neuhradí-li objednatel oprávněný daňový doklad zhotovitele ve sjednaném termínu dle čl. V. odst. 3, je povinen zaplatit zhotoviteli úrok z prodlení ve výši 0,2% z dlužné částky za každý i započatý den prodlení.
3. Pokud bude zhotovitel v prodlení proti sjednané lhůtě pro zpracování odpovědi na dotazy k projektové části zadávací dokumentace dle ust. čl. II. – „Předmět díla“ odst. 6., je povinen zaplatit objednateli smluvní pokutu ve výši 1 000,- Kč za každý i započatý den prodlení. Tato smluvní pokuta nemá vliv na právo objednatele domáhat se v plné výši náhrady škody způsobené porušením povinnosti, na kterou se vztahuje tato smluvní pokuta.

VIII.

Odstoupení od smlouvy

4. Nastanou-li u některé ze smluvních stran skutečnosti bránící řádnému plnění smlouvy, je tato smluvní strana povinna tuto skutečnost bez zbytečného odkladu oznámit druhé smluvní straně a vyvolat jednání zástupců oprávněných k podpisu smlouvy.
5. V případě podstatného porušení smlouvy zhotovitelem je objednatel oprávněn odstoupit od smlouvy, a to písemně s uvedením termínu, ke kterému od smlouvy odstoupuje.
6. Nesouhlasí-li zhotovitel s důvodem odstoupení, je povinen tuto skutečnost písemně oznámit objednateli nejpozději do 5 pracovních dnů od obdržení oznámení o odstoupení. Pokud tak neučiní, má se za to, že s důvodem odstoupení souhlasí.

IX.

Záruka za dílo

1. Zhotovitel odpovídá za vady předmětu díla po dobu životnosti díla, jestliže byly způsobeny porušením jeho povinností.
2. Objednatel je povinen vady projektové dokumentace písemně a bez zbytečného odkladu reklamovat u zhotovitele. Zhotovitel je povinen zjištěné a reklamované vady bezplatně odstranit v termínu stanoveném objednatelem, pokud se strany písemně nedohodnou jinak. Pokud zhotovitel ve sjednaném termínu vady neodstraní, je povinen zaplatit objednateli smluvní pokutu ve výši 2.000,- Kč za každou reklamovanou vadu a za každý i započatý den prodlení jejího trvání.
Tato smluvní pokuta nemá vliv na právo objednatele domáhat se v plné výši náhrady škody způsobené porušením povinností, na kterou se vztahuje tato smluvní pokuta.

X.

Závěrečná ujednání

1. Tato smlouva nabývá účinnosti dnem jejího uveřejnění v registru smluv ve smyslu ust. § 6 odst. 1 zákona č. 340/2015 Sb., o zvláštních podmínkách účinnosti některých smluv, uveřejňování těchto



smluv a o registru smluv (zákon o registru smluv), ve znění pozdějších předpisů (dále jen „zákon o registru smluv“), není-li stanovena účinnost pozdější, odvíjející se od lhůty stanovené v ust. § 5 odst. 2 zákona o registru smluv. Město Orlová tuto smlouvu zašle správci registru smluv k uveřejnění prostřednictvím registru smluv bez zbytečného odkladu, nejpozději do 30 dnů od jejího uzavření (§ 5 odst. 2 zákona o registru smluv). Město Orlová zašle nejpozději do 5 kalendářních dnů zhotoviteli potvrzení o uveřejnění smlouvy v registru smluv.

2. Smluvní strany se zavazují v rámci uzavřeného smluvního vztahu dodržovat Nařízení Evropského parlamentu a Rady (EU) 2016/679 ze dne 27.04.2016 o ochraně fyzických osob v souvislosti se zpracováním osobních údajů a o volném pohybu těchto údajů a o zrušení směrnice 95/46/ES (obecné nařízení o ochraně osobních údajů), (dále jen „GDPR“) a s tímto související zákon č. 110/2019 Sb., o zpracování osobních údajů (dále jen „Zákon“).
3. V případě porušení povinností vyplývajících z GDPR nebo zákona o zpracování osobních údajů odpovídá za tato porušení ta ze smluvních stran, jejímž jednáním či opomenutím k porušení GDPR nebo zákona o zpracování osobních údajů došlo.
4. Smluvní strany souhlasí s uvedením osobních údajů ve smlouvě tak, jak jsou tyto ve smlouvě uvedeny a prohlašují, že nakládání se smlouvou obsahující osobní údaje bude odpovídat povinnostem vyplývajícím z GDPR a zákona o zpracování osobních údajů.
5. Zhotovitel dílo zhotoví tak, aby nedošlo k porušení práv třetích osob z hlediska ustanovení zákona č. 121/2000 Sb., o právu autorském, o právech souvisejících s právem autorským a o změně některých zákonů, ve znění pozdějších předpisů (dále jen „autorský zákon“). Zhotovitel je povinen informovat všechny osoby, které se budou podílet na zhotovení díla pro objednatele o obsahu a účelu této smlouvy a k čemu bude dílo objednatelem využito; dále je zhotovitel povinen informovat všechny osoby, které se budou podílet na zhotovení díla pro objednatele o rozsahu oprávnění objednatele užívat dílo, jakož i o rozsahu licence udělené zhotovitelem objednateli. Zhotovitel je povinen získat od všech nositelů práv k předmětům ochrany podle autorského zákona, kteří se budou podílet na zhotovení díla dle této smlouvy nebo jeho části či budou jiným způsobem působit při plnění této smlouvy, licenci k užití díla nebo jeho části v rozsahu, v jakém tuto licenci uděluje zhotovitel objednateli dle této smlouvy, a to zejména v neomezeném rozsahu a pro účely vyplývající z této smlouvy. Zhotovitel je povinen zajistit oprávnění disponovat s dílem nebo jeho částí ve smyslu § 58 odst. 1 (zaměstnanecké dílo) a § 59 autorského zákona (kolektivní dílo), tj. upravit svůj vztah ke všem osobám, které se budou podílet na vytvoření díla nebo jeho části tak, aby tyto nemohly vznášet vůči objednateli žádné oprávněné nároky a požadavky z titulu autorství, resp. spoluautorství, na dílo nebo jeho části. V případě, že zhotovitel poruší povinnosti uvedené v tomto článku, odpovídá objednateli za vzniklou škodu.
6. Zhotovitel uděluje objednateli v souladu s ustanovením § 2358 a násl. občanského zákoníku výhradní oprávnění k výkonu práva dílo nebo jeho část užit, zejména v rozsahu a způsobem dle této smlouvy tak, aby byl zejména naplněn účel této smlouvy (dále jen „výhradní licence“). Tato výhradní licence poskytuje objednateli oprávnění k výkonu práva autorské dílo užit v původní nebo zpracované či jinak změněné podobě, a to všemi způsoby užití, v rozsahu neomezeném. Licence zahrnuje též svolení ke zpracování či jiné změně díla nebo jeho části, spojení díla s jinými díly či prvky a svolení k poskytnutí oprávnění tvořící součást licence třetí osobě (podlicence dle ust. § 2363 občanského zákoníku) a postoupení licence třetí osobě zcela nebo zčásti (dle ust. § 2364 občanského zákoníku). Časový rozsah licence je neomezen. Územní rozsah licence je omezen na území České republiky. Objednatel jako nabyvatel licence není povinen udělenou licenci využít. Zhotovitel po celou dobu trvání licence udržuje autorská práva k dílu. Cena díla uvedená v článku 4 odst. 1 této smlouvy zahrnuje rovněž i odměnu za užití díla k účelu, ke kterému si nechává objednatel dílo zpracovat a také odměnu za udělení výhradní licence v rozsahu dle této smlouvy. Dojde-li k ohrožení nebo porušení objednatelovy licence, vyrozumí o tom objednatel zhotovitele bez zbytečného odkladu, jakmile se o tom dozví. Zhotovitel poskytne objednateli součinnost k právní ochraně jeho licence. Zhotovitel není oprávněn udělenou licenci vypovědět.
7. Obě smluvní strany se zavazují, že obchodní a technické informace, které jim byly svěřeny druhou smluvní stranou, nezpřístupní třetím osobám bez písemného souhlasu druhé strany a nepoužijí tyto informace k jiným účelům než k plnění podmínek této smlouvy.
8. Toto ustanovení neplatí pro poskytování informací, které některé ze stran ukládá zákon, popř. je-li



to nezbytné k dosažení cíle, ke kterému je dokumentace určena.

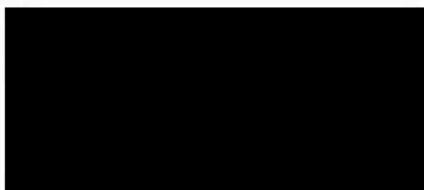
9. Tuto smlouvu lze měnit pouze písemným oboustranně potvrzeným ujednáním výslovně nazvaným Dodatek ke smlouvě a očíslovaným podle pořadových čísel. Jiné zápisy, protokoly apod. se za změnu smlouvy nepovažují. K platnosti dodatku této smlouvy je nutná dohoda o celém obsahu.
10. V případě, že nastane vinou třetí osoby nemožnost plnění předmětu této smlouvy (vydání stavebního povolení, nabytí právní moci stavebního povolení) bude smluvní vztah ukončen sepsáním dodatku, resp. dohody, k této smlouvě.
11. Nastanou-li u některé ze stran skutečnosti bránící řádnému plnění této smlouvy, je povinna to ihned bez zbytečného odkladu oznámit druhé straně a vyvolat jednání zástupců oprávněných k podpisu smlouvy.
12. Zhotovitel je oprávněn převést svoje práva a povinnosti z této smlouvy vyplývající na jinou osobu pouze s písemným souhlasem objednatele.
13. Obě strany prohlašují, že došlo k dohodě o celém rozsahu této smlouvy.
14. Tato smlouva je uzavřena elektronicky.
15. Obě smluvní strany prohlašují, že se seznámily s celým textem smlouvy a s celým obsahem smlouvy souhlasí. Současně prohlašují, že tato smlouva nebyla sjednána v tísni, ani za jinak jednostranně nevýhodných podmínek.
16. Vzájemné vztahy mezi smluvními stranami, neupravené zněním této smlouvy, se řídí příslušnými ustanoveními občanského zákoníku a dalších obecně závazných právních předpisů.
17. K uzavření této smlouvy o dílo má objednatel udělen souhlas usnesením Rady města Orlová č. 1204/32. z 05. 06. 2024

Nedílnou součástí smlouvy je:

Příloha č.1 – Urbanistická studie Revitalizace areálu letního koupaliště

V Orlové dne:

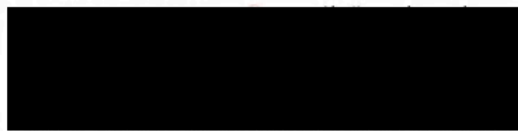
Za objednatele:



.....
Lenka Brzyszkowská
starostka města

V Ostravě dne:

Za zhotovitele:



.....
Ing. arch. David Kotek
jednatel společnosti

Za věcnou a ekonomickou správnost:



Za právní správnost:



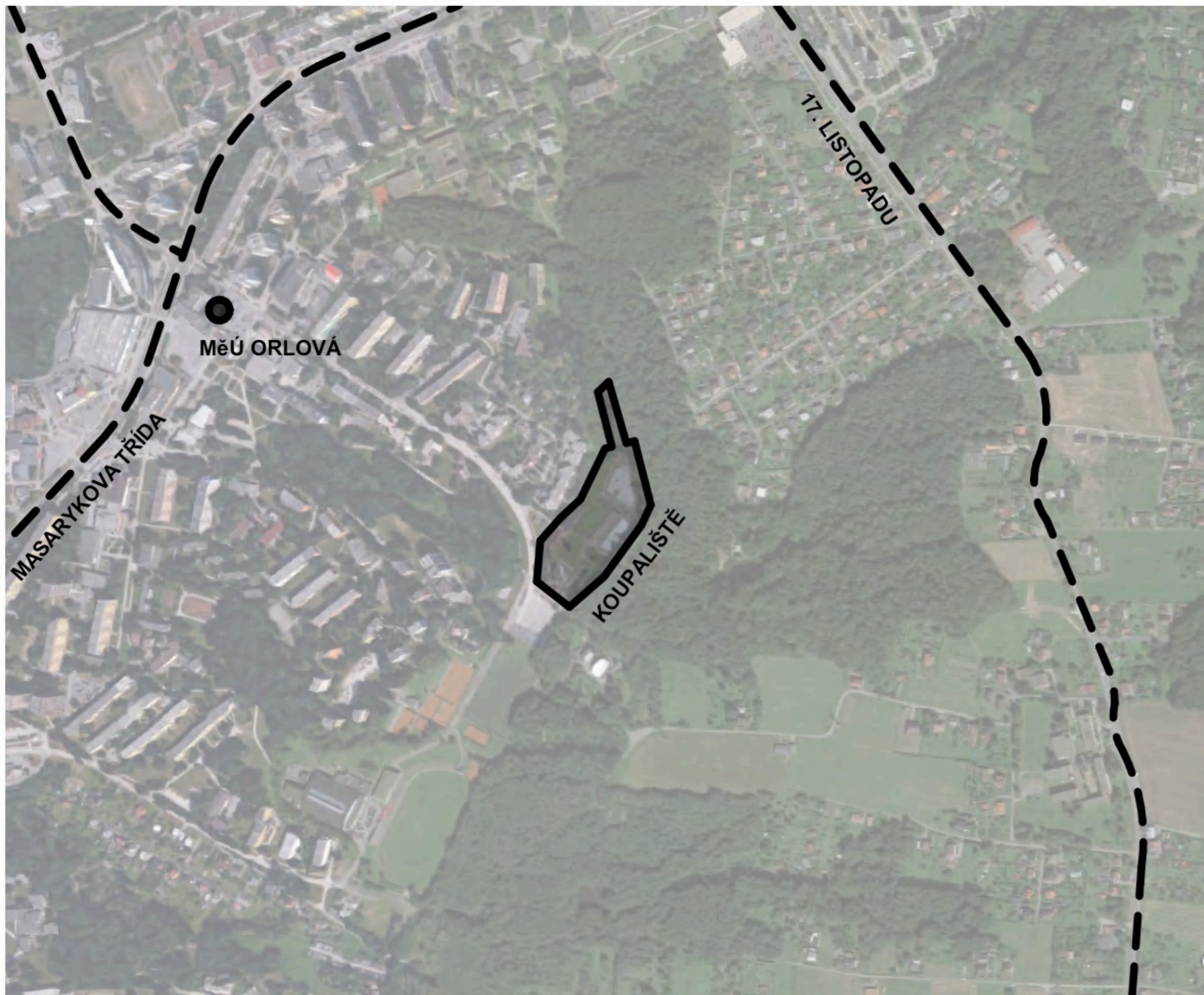
URBANISTICKÁ STUDIE

ORLOVÁ

18. 12. 2023

**revitalizace areálu
letního koupaliště**

**23
32**



18. 12. 2023

REVITALIZACE AREÁLU
LETNÍHO KOUPALIŠTĚ
ORLOVÁ

Základní údaje

Předmětem vypracování urbanistické studie je areál bývalého letního koupaliště v Orlové. Urbanistická studie má za úkol prověřit možnosti úprav veřejného prostranství v návaznosti na sousední zástavbu a lesopark.

Cíle pořízení studie:

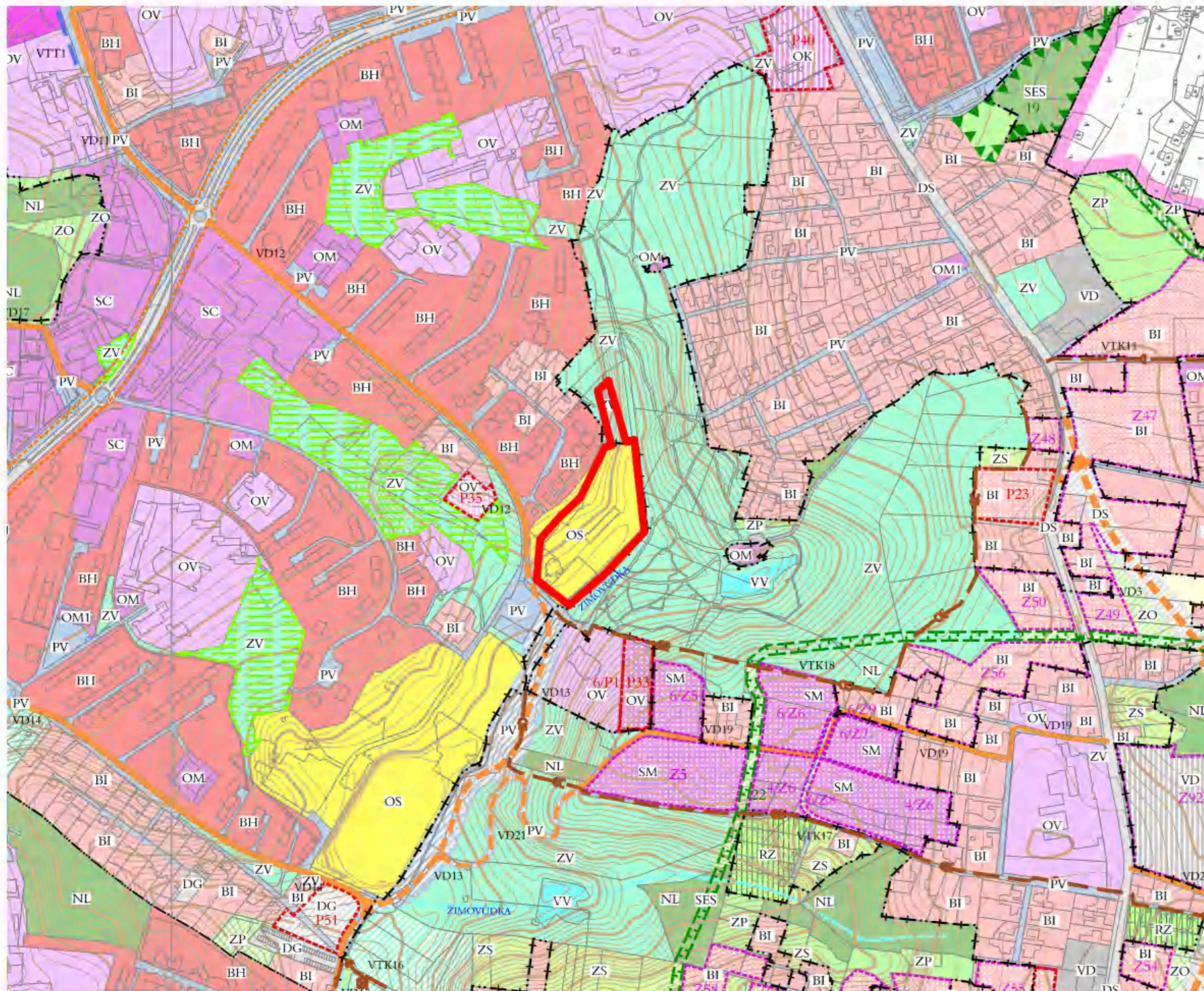
- Celková revitalizace areálu v návaznosti na bourací práce
- Začlenění dnes oploceného areálu do přirozeného organismu města
- Vytvoření komunikačních os a zpevněných ploch
- Kultivace ploch
- Doplnění městského mobiliáře, sportovních a relaxačních prvků
- Nastavení standardu pro materiály povrchů, mobiliář a další prvky, umístěné ve veřejném prostoru ve vztahu k okolním stavbám a předprostorům
- Podklad pro zadání dalších stupňů projektové dokumentace



© HCHKRDTN s.r.o.
Tým autorů návrhu

Soubor výkresů požívá ochrany
dle zákona č. 121/2000 Sb.
[autorský zákoník]

23
32



18. 12. 2023

REVITALIZACE AREÁLU LETNÍHO KOUPALIŠTĚ ORLOVÁ

Územní plán

OS - OBČANSKÉ VYBAVENÍ - TĚLOVÝCHOVNÁ A SPORTOVNÍ ZAŘÍZENÍ

Využití hlavní

- plochy pro sport – hřiště
- krytá sportoviště, sportovní haly, kryté bazény, dráhy, apod.
- šatny, klubovny, sociální zařízení pro sportovce i návštěvníky

Využití přípustné

- stravovací zařízení včetně sezónního občerstvení
- ubytovací zařízení je-li jeho realizace možná s ohledem na organizaci zástavby lokality
- maloobchodní služby s vazbou na využití hlavní
- byty majitelů, správců jako součást staveb pro provoz sportovišť
- nezbytné stavby a zařízení pro provoz a údržbu sportovních areálů včetně dílen, skladů, garáží
- stavby komunikací typu C a D, manipulační plochy, parkoviště
- zeleň veřejná a ochranná
- vodní plochy - zařízení a stavby nezbytného veřejného technického vybavení

Využití nepřipustné:

- stavby a činnosti, které nesouvisí s využíváním sportovních areálů

ZV - ZELENĚ NA VEŘEJNÝCH PROSTRANSTVÍCH

Využití hlavní

- veřejně přístupná zeleň

Využití přípustné

- prvky drobné architektury a mobiliář
- dětská hřiště, zařízení pro odpočinek a relaxaci
- nezbytné obslužné komunikace, včetně komunikací pro pěší
- stavby a zařízení nezbytného veřejného technického vybavení

Využití nepřipustné

- zařízení a stavby, které přímo nesouvisí s využitím veřejné zeleně, kromě staveb uvedených ve využití přípustném



HCHKRD TN s.r.o.
Tým autorů návrhu

Soubor výkresů požívá ochrany
dle zákona č. 121/2000 Sb.
(autorský zákoník)

23
32

18. 12. 2023





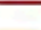




REVITALIZACE AREÁLU
LETNÍHO KOUPALIŠTĚ
ORLOVÁ

Širší vztahy

Řešené území se nachází cca 650 m od centra města. Ze severní a východní strany navazuje na nedávno zrekonstruovaný lesopark, z jižní strany na sportovní areály a ze strany západní na obytnou výstavbu (včetně občanského vybavení – domova pro seniory, škol, letního kina atd.). Dnes je území oploceno a pro veřejnost uzavřeno, nevedou přes něj tedy žádné pěší tahy a funkčně je od okolí zcela odstříhnuto. Pěší jsou tak nuceni areál obcházet. Ve stávajícím oplocení je několik přístupových bodů. V těsném sousedství areálu se nachází parkoviště pro návštěvníky lesoparku, letního kina či sportovních areálů.



LEGENDA

-  PĚŠÍ VSTUPY
-  ZÁSOBOVÁNÍ
-  PARKOVÁNÍ
-  DĚTSKÁ HRÍŠTĚ
-  PĚŠÍ TAHY
-  ŘEŠENÉ ÚZEMÍ
-  LESOPARK
-  SPORTOVIŠTĚ
-  OBČANSKÁ VYBAVENOST

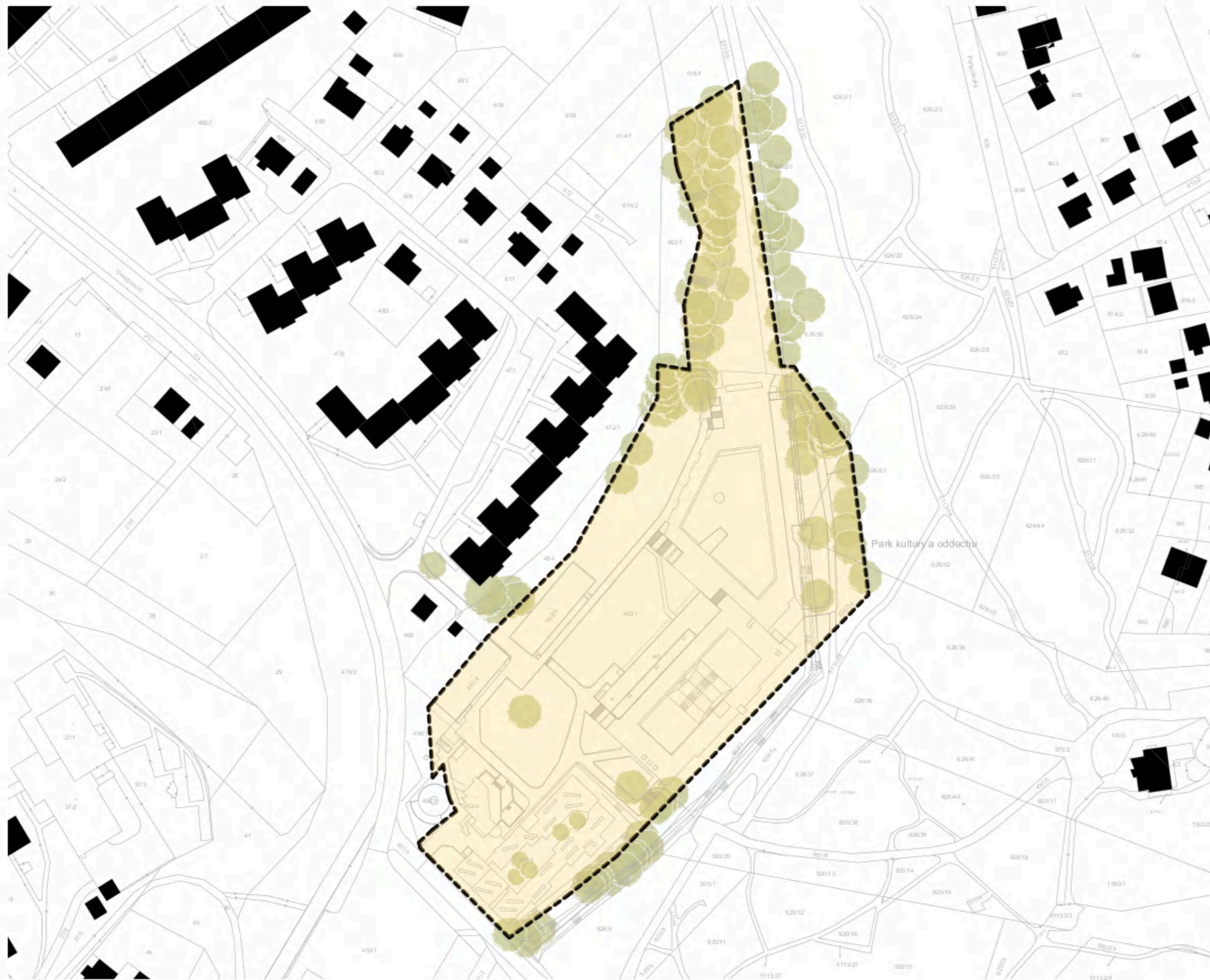


M 1:3000

© HCHKRD TN s.r.o.
Tým autorů návrhu

Soubor výkresů požívá ochrany
dle zákona č. 121/2000 Sb.
[autorský zákoník]

23
32



18. 12. 2023

REVITALIZACE AREÁLU
LETNÍHO KOUPALIŠTĚ
ORLOVÁ

Řešené území

Plocha řešeného území: 24 000 m²

Obvod území: 825 m

Podélná osa severojižní směr

Stávající využití:

nefunkční areál bývalého koupaliště, bazény,
strojovny, zázemí, občerstvení

Navrhované využití:

- veřejné prostranství - prostor pro trhy,
foodtruck, vodní prvky
- sportoviště - in-line dráha, pumtrack,
lezecké centrum
- relaxační prostor - terénní terasy, luční
porost, pikniková louka

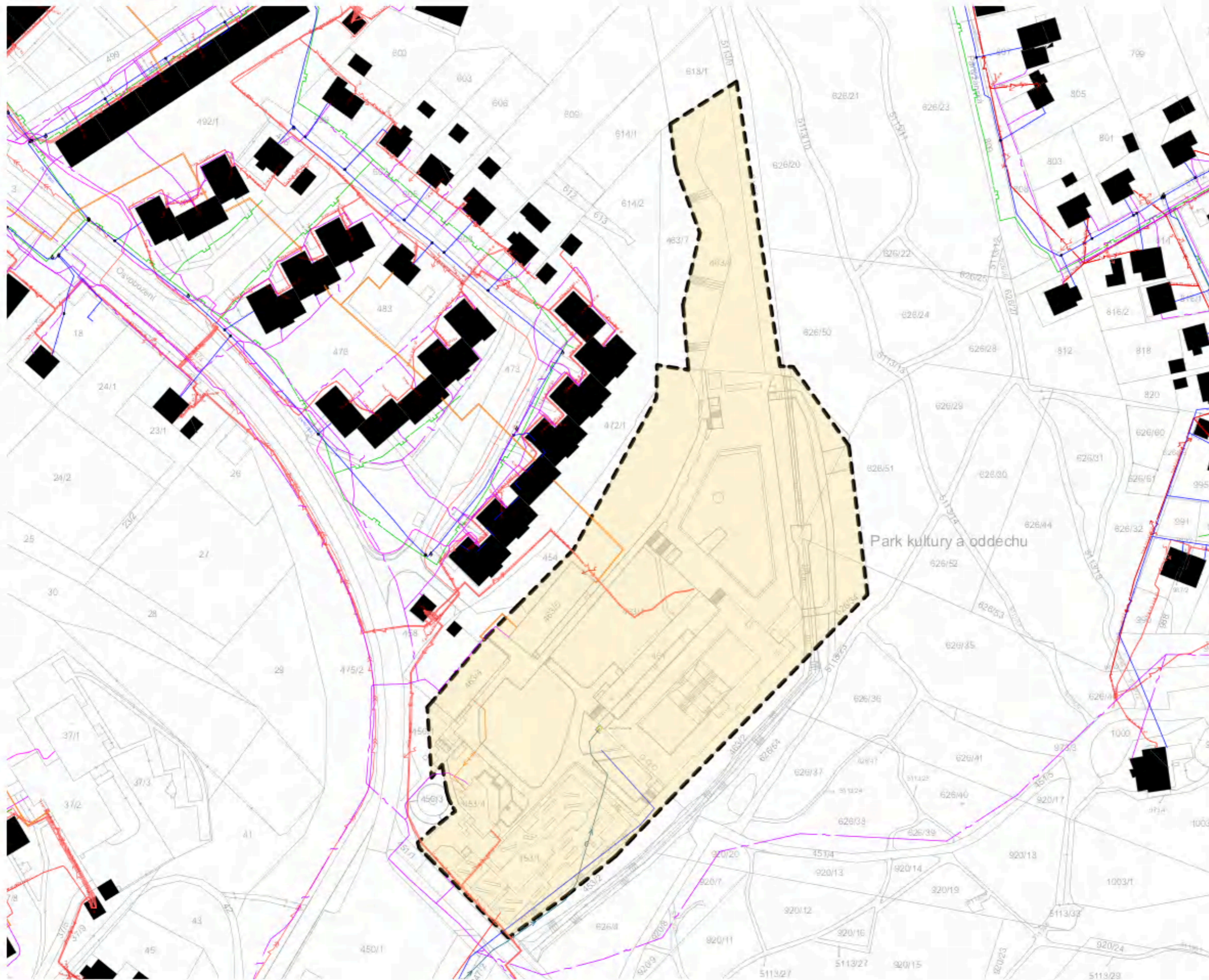


M 1:1500

© HCHKRDTN s.r.o.
Tým autorů návrhu

Soubor výkresů požívá ochrany
dle zákona č. 121/2000 Sb.
(autorský zákoník)

23
32



18. 12. 2023

REVITALIZACE AREÁLU
LETNÍHO KOUPALIŠTĚ
ORLOVÁ

Technická infrastruktura

V rámci areálu se nachází jež nefunkční technická infrastruktura. V rámci projektu je uvažováno s napojením na síť z ulice Květinové. Návrh je koncipován s ohledem na tuto skutečnost, kdy většina zařízení je umístěna na západní stranu území.

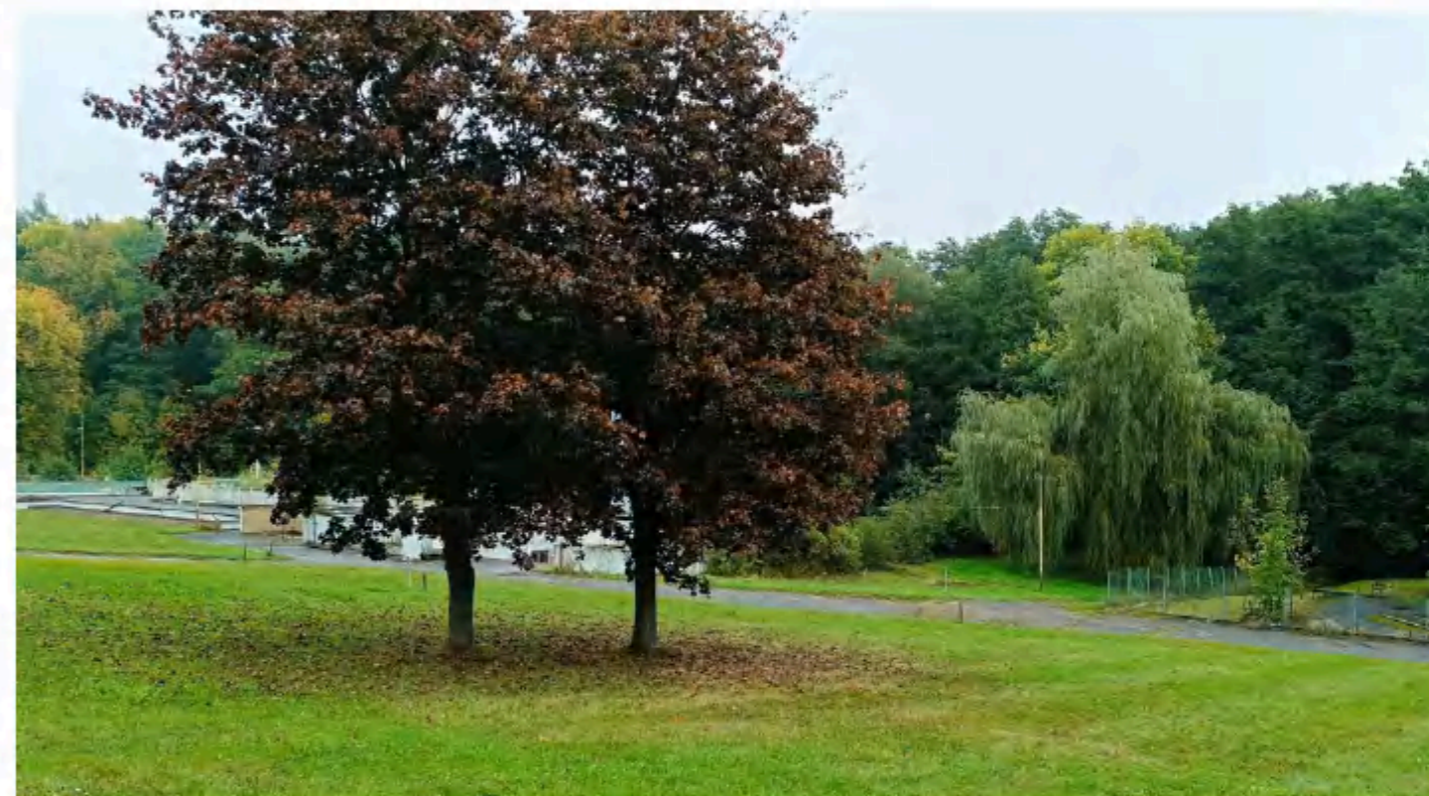
 M 1:1500

© HCHKRD TN s.r.o.
Tým autorů návrhu

Soubor výkresů požívá ochrany
dle zákona č. 121/2000 Sb.
(autorský zákoník)

23
32

HCHKRD TN



Fotodokumentace

18. 12. 2023

REVITALIZACE AREÁLU
LETNÍHO KOUPALIŠTĚ
ORLOVÁ

© HCHKRDTN s.r.o.
Tým autorů návrhu

Soubor výkresů požívá ochrany
dle zákona č. 121/2000 Sb.
(autorský zákoník)

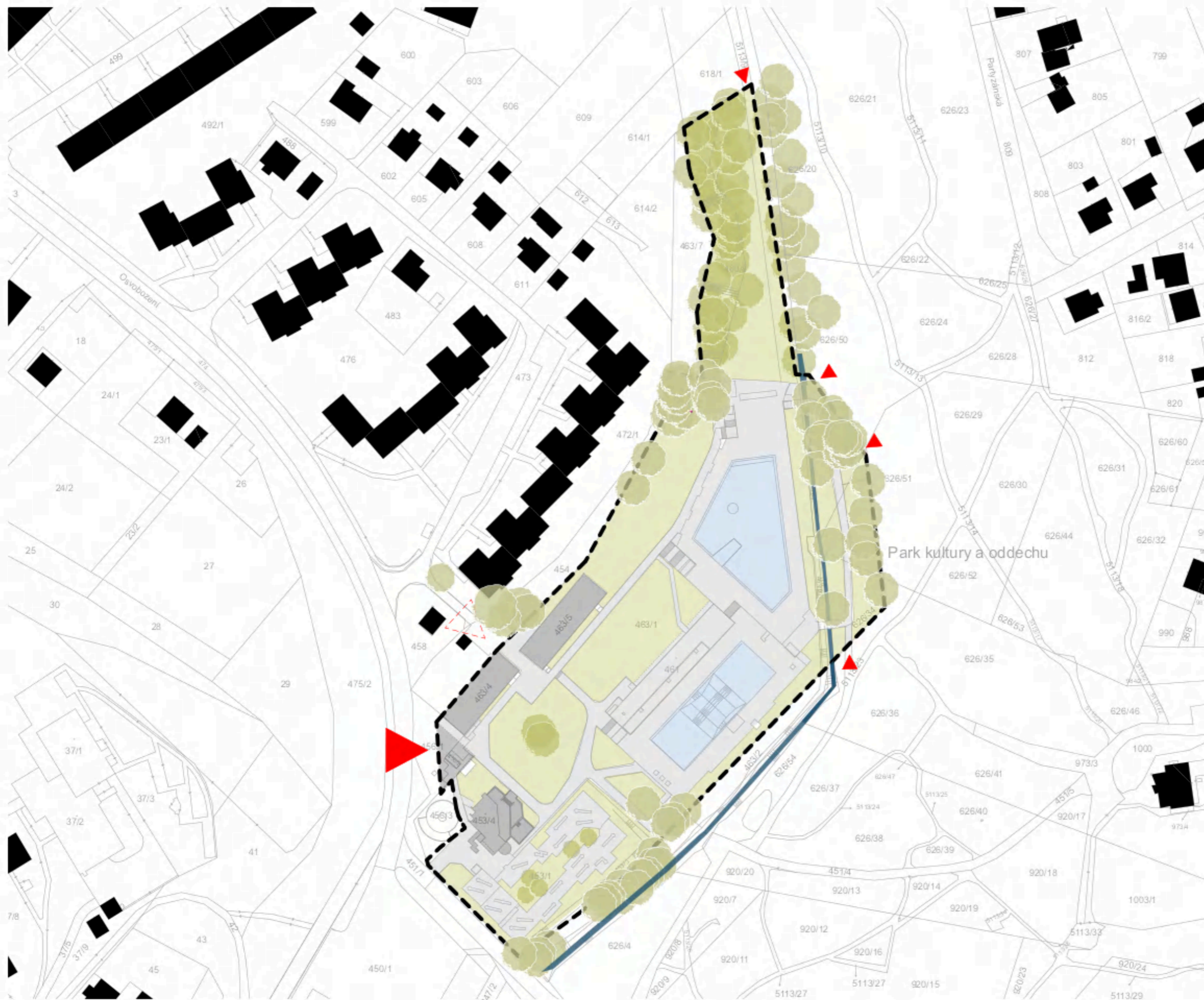
23
32

18. 12. 2023

REVITALIZACE AREÁLU LETNÍHO KOUPALIŠTĚ ORLOVÁ

Stávající stav

Areál bývalého koupaliště je dnes ve špatném technickém stavu a také proto již dlouhou dobu není využíván a je pro veřejnost uzavřen. Na západní straně se nacházejí budovy bývalých převlékár a zázemí koupaliště. Na východní straně jsou situovány bazény se skokanskou věží.



LEGENDA

- ▲ PĚŠÍVSTUPY
- △ ZÁSOBOVÁNÍ
- STROMY
- ZATRAVENĚNÉ PL.
- ZPEVNĚNÉ PL.
- BAZÉNY
- BUDOVOY

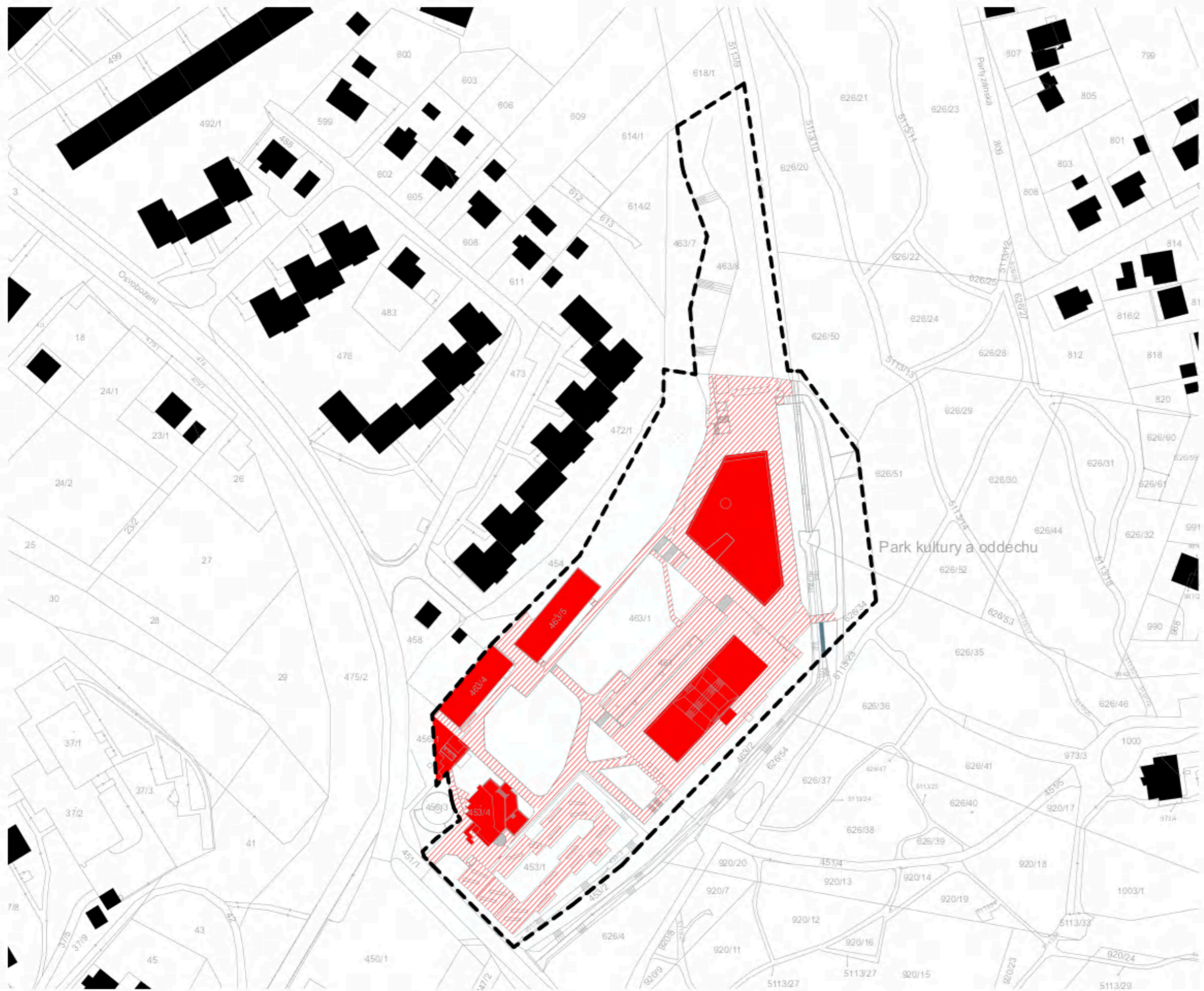
M 1:1500

© HCHKRDTN s.r.o.
Tým autorů návrhu

Soubor výkresů požívá ochrany
dle zákona č. 121/2000 Sb.
(autorský zákoník)

23
32

HCHKRDTN



18. 12. 2023

REVITALIZACE AREÁLU
LETNÍHO KOUPALIŠTĚ
ORLOVÁ

Bourací práce

Stávající objekty včetně zpevněných ploch budou zbourány a tím je umožněna maximální variabilita návrhu. Zachována bude pouze opěrná zeď na severozápad od bývalého dětského bazénu a to s ohledem na stromy rostoucí nad ní.

LEGENDA

- BOURANÉ OBJEKTY
- BOURANÉ ZPEVNĚNÉ PLOCHY



M 1:1500

© HCHKRDTN s.r.o.
Tým autorů návrhu

Sober výkresů požívá ochrany
dle zákona č. 121/2000 Sb.
[autorský zákoník]

23
32

HCHKRDTN

18. 12. 2023

REVITALIZACE AREÁLU
LETNÍHO KOUPALIŠTĚ
ORLOVÁ

Osa sportu

Od jihu území navazuje na výraznou osu sportovišť tvořenou zimním stadionem, fotbalovými hřišti, tenisovými kurty a skateparkem. Nově navrhujeme doplnění in-line dráhou, pumptrackem a postupným snižování intenzity sportovního využití pomocí přírodního lezeckého centra, které se již přirozeně začleňuje do struktury lesoparku. Poloha in-line dráhy je značně ovlivněna morfologií terénu a je zvolena tak, aby byl minimalizován její sklon. Umístění pumptracku umožňuje variabilní trasy jízdy – tvoří propojení smyčky in-line dráhy.



LEGENDA

- ▲ PĚŠIVSTUPY
- △ ZASOBOVÁNÍ
- ŘEŠENÉ ÚZEMÍ
- ↓ SVAH
- IN-LINE, PUMPTRACK, LEZECKÉ CENTRUM



M 1:1500

© HCHKRDTN s.r.o.
Tým autorů návrhu

Sořad výkresů požívá ochrany
dle zákona č. 121/2000 Sb.
(autorský zákoník)

23

18. 12. 2023

REVITALIZACE AREÁLU LETNÍHO KOUPALIŠTĚ ORLOVÁ

Body zájmu

Vedle sportovišť je taky hlavní nosnou myšlenkou propojení lesoparku s územím bývalého koupaliště. Navrhuje vytvoření Hlavní pěší osy, která návštěvníka parku přirozeně provede od centra města až do lesoparku, čím získá lesopark reprezentativní vstup. Na tuto osu jsou navázány hlavní body zájmu – prostor pro občerstvení, vodní prvky, zázemí areálu, ale hlavně pro pořádání akcí, jako jsou trhy, registrace na závody apod. Z této páteřní osy, která je z části tvořena lávkou je možné přehlédnout téměř celý areál. Hlavní osa je doplněna vedlejšími pěšími tahy, které umožňují vysokou variabilitu pěších tras. Toto je naprosto stěžejní pro přirozené začlenění areálu do svého okolí.

LEGENDA

-  PĚŠÍ VSTUPY
-  ZÁSOBOVÁNÍ
-  ŘEŠENÉ ÚZEMÍ
-  SVAH
-  HLAVNÍ PĚŠÍ OSA
-  VEDLEJŠÍ PĚŠÍ PROPOJENÍ
-  BODY ZÁJMU
-  IN-LINE
-  ZÁZEMÍ



M 1:1500

© HCHKRDTN s.r.o.
Tým autorů návrhu

Soubor výkresů požívá ochrany
dle zákona č. 121/2000 Sb.
(autorský zákoník)

23
32

18. 12. 2023

REVITALIZACE AREÁLU
LETNÍHO KOUPALIŠTĚ
ORLOVÁ

Aktivní a relaxační zóny

Území je pomocí zvolených prvků členěno na aktivní a relaxační zóny. Aktivní zóny jsou místem pro odehrávání specifických činností, ale ponechávají si rovněž možnost variability. V těchto zónách předpokládáme vyšší koncentraci lidí a tomu je přizpůsoben rovněž jejich vzhled. Relaxační zóny jsou volnější s klidovým charakterem, jsou tvořeny modelací terénu a prací s různými typy vegetace – travnatým x lučním porostem. Jejich využití není úzce definováno jejich vzhledem a ponechává prostor pro kreativitu. Směrem na sever získává území přírodnější charakter a plynule tak přechází do sousedního lesoparku.



LEGENDA

- ▲ PĚŠÍVSTUPY
- △ ZÁSOBOVÁNÍ
- AKTIVNÍ ZÓNY A PRVKY
- RELAXAČNÍ ZÓNY

M 1:1500

© HCHKRDTN s.r.o.
Tým autorů návrhu

Soubor výkresů požívá ochrany
dle zákona č. 121/2000 Sb.
(autorský zákoník)

23
32

18. 12. 2023

REVITALIZACE AREÁLU LETNÍHO KOUPALIŠTĚ ORLOVÁ

Nový stav

Základními pilíři areálu jsou

- páteřní pěší osa s variabilním prostorem, místem s přípojkami na technickou infrastrukturu, posezením a vodními prvky
- sportoviště – 500 m dlouhá in-line dráha, pumptrack a lezecké centrum
- zázemí – budova na západní straně areálu s hygienickým zázemím, sklady, odpadové hospodářství apod.
- prostor pro relaxaci

V celém areálu bude v následujících stupních dokumentace specifikován mobiliář (lavičky, chytré lavičky, odpadkové koše, stojany na kola, nabíjení elektrokol etc.) a osvětlení.



LEGENDA

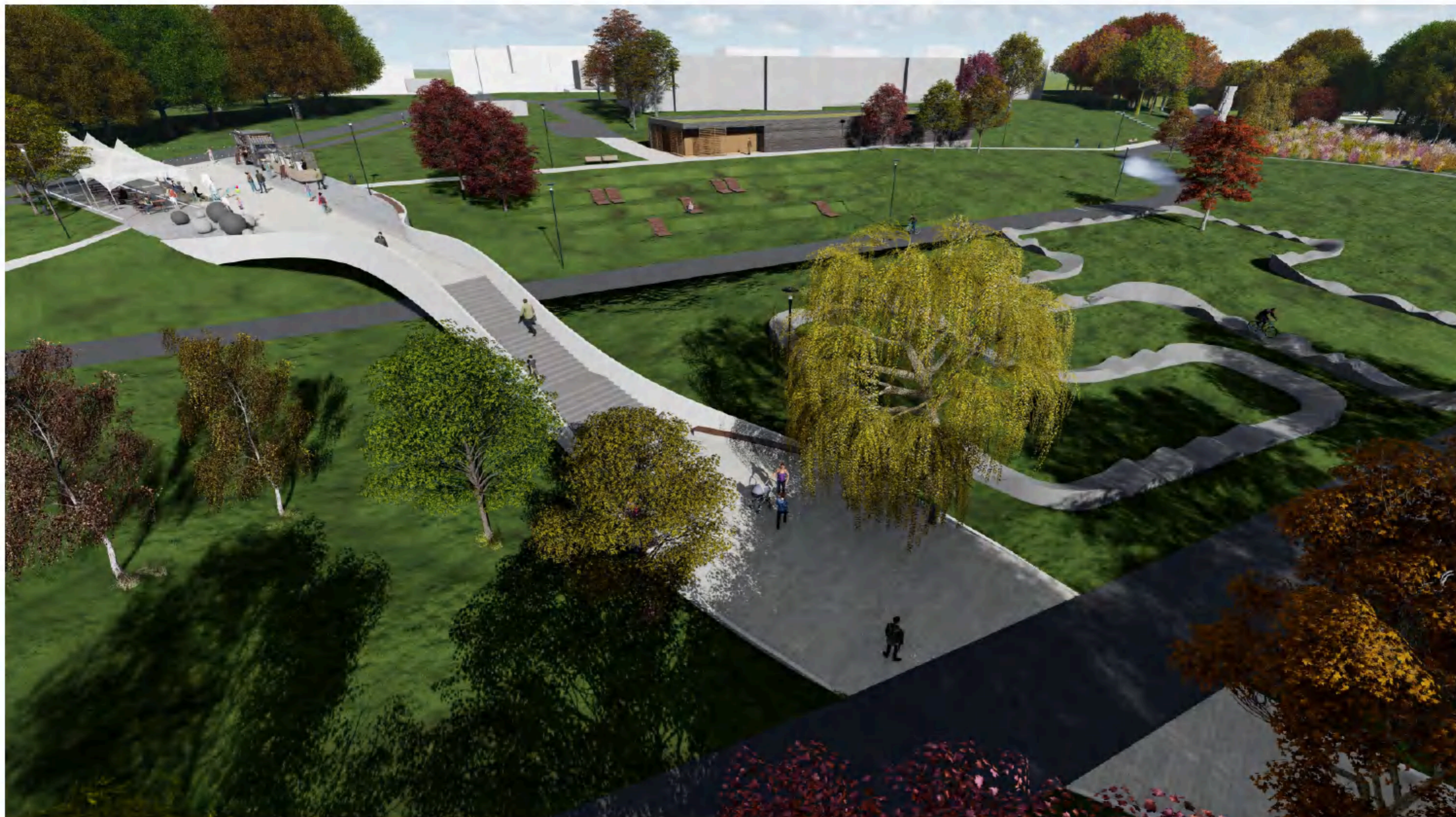
	PĚŠÍ VSTUPY		PEVNÉ SEZENÍ
	ZÁSOBOVÁNÍ		VODNÍ PRVKY
	STROMY stávající/nové		ZÁZEMÍ - WC, sklad apod.
	TRÁVNÍK		HLAVNÍ ZPEVNĚNÁ PLOCHA
	TERÉNNÍ TERASY		PROSTOR PRO FOOD TRUCK (přípojky)
	LUČNÍ POROST		BOULDER + LEZ. STĚNA s kamery na odložení věcí a sezení
	POJÍZDNÝ POVRCH		LESOPARK
	KAMENNÉ / MLATOVÉ CHODNÍČKY		ZIMOVŮDKA
	DLAŽDICE V TRÁVĚ		OSVĚTLENÍ
	PUMPTRACK		
	IN-LINE		

M 1:1500

© HCHKRDTN s.r.o.
Tým autorů návrhu

Soubor výkresů požívá ochrany
dle zákona č. 121/2000 Sb.
(autorský zákoník)

23
32



Vizualizace

18. 12. 2023

REVITALIZACE AREÁLU
LETNÍHO KOUPALIŠTĚ
ORLOVÁ

© HCHKRDTN s.r.o.
Tým autorů návrhu

Soubor výkresů požívá ochrany
dle zákona č. 121/2000 Sb.
(autorský zákoník)

23
32

HCHKRDTN

18. 12. 2023

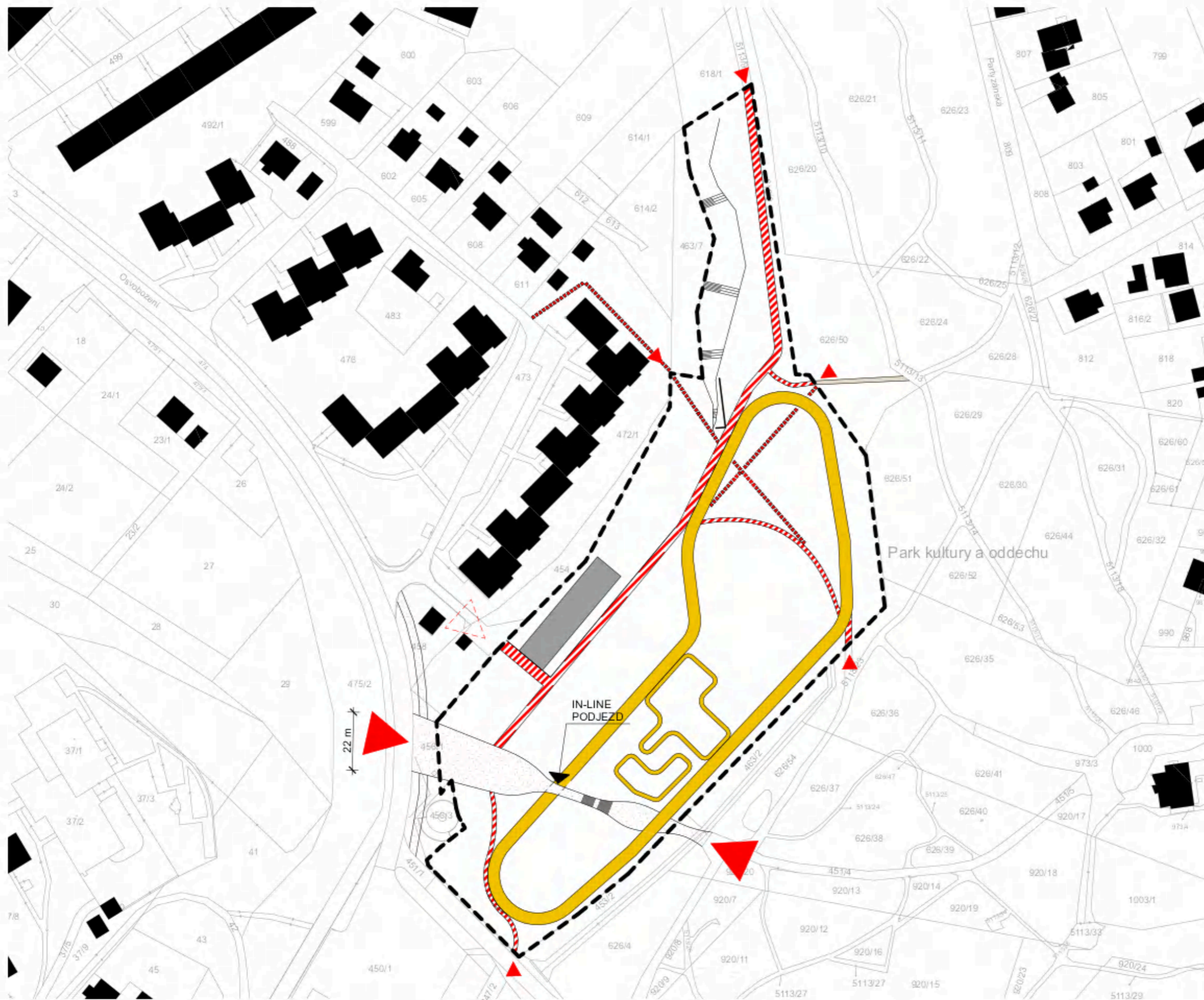
REVITALIZACE AREÁLU LETNÍHO KOUPALIŠTĚ ORLOVÁ

Pohyb v území

Navržené komunikace v území svým charakterem určují pohyb osob a materiálu v území.

Pro zásobování je navrženo zachování stávajícího vjezdu, který navazuje na budovu zázemí. Pohyb pěších je determinován novými vstupy ze stany lesoparku.

Část komunikací je určena pro návštěvníky s in-line bruslemi, koly, koloběžkami či odraždely v případě dětí – jedná se o in-line dráhu a pumptrack, které jsou pojižděné. In-line dráha se kříží s hlavní pěší osou ve dvou místech – v jednom z nich mimoúrovňově, ve druhé jde o úrovnňové křížení. Mimoúrovňové křížení zvyšuje bezpečnost návštěvníků a zároveň lávka je místem výhledů.



LEGENDA

- ▲ PĚŠÍ VSTUPY
- △ ZÁSOBOVÁNÍ
- ▨ VEDLEJŠÍ STEZKY
- ▨ ZPEVNĚNÁ PLOCHA
- IN-LINE DRÁHA

M 1:1500

© HCHKRDTN s.r.o.
Tým autorů návrhu

Soubor výkresů požívá ochrany
dle zákona č. 121/2000 Sb.
(autorský zákoník)

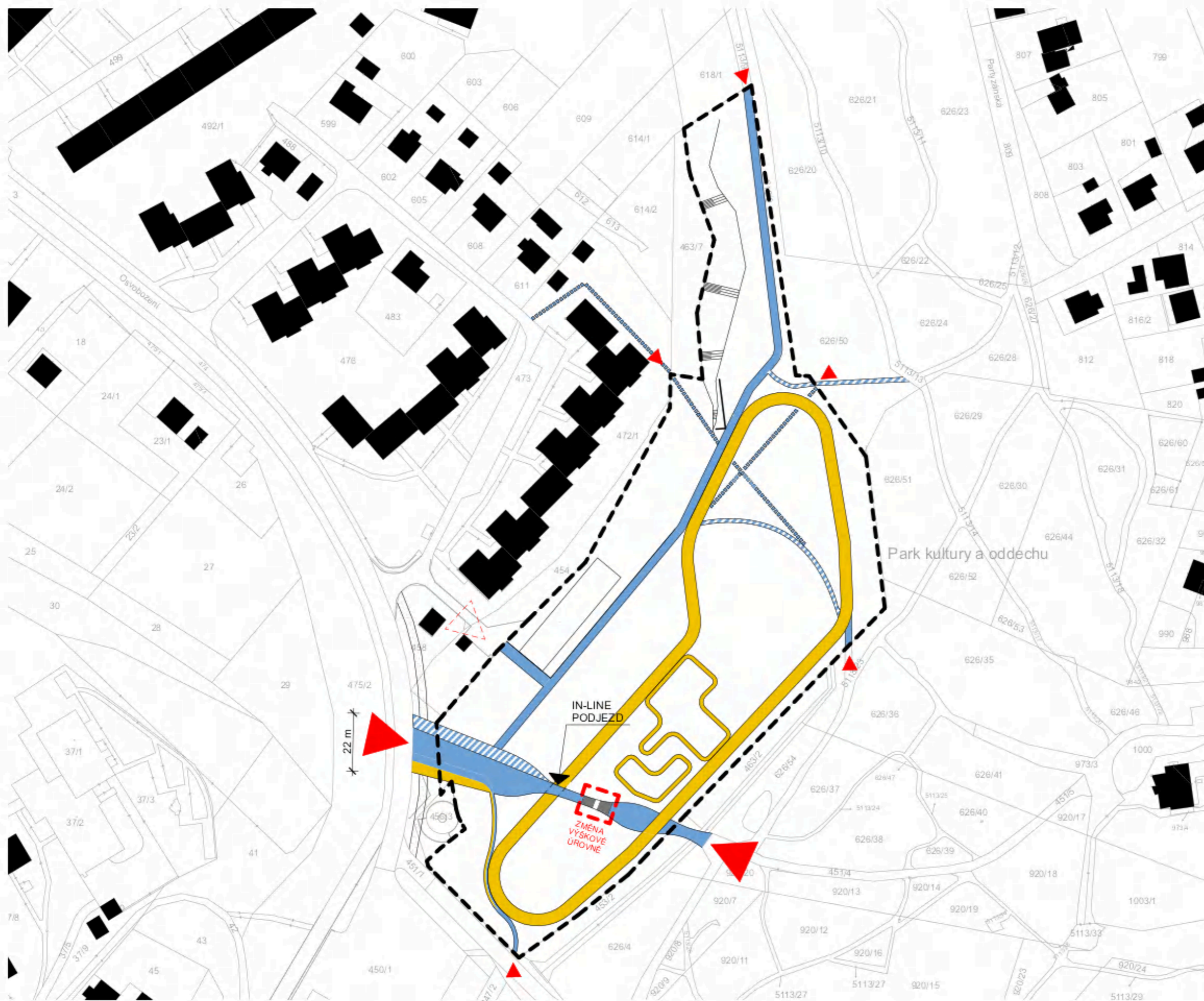
23
32

18. 12. 2023

REVITALIZACE AREÁLU LETNÍHO KOUPALIŠTĚ ORLOVÁ

Zpevněné plochy

Povrchy tras v areálu odpovídají jejich plánovanému využití – bezbariérově využívané trasy budou mít pevný pojezdový hladký povrch, aby byl umožněn komfortní pohyb. Vedlejší stezky je vhodné provést v souladu s povrchy v sousedním zrekonstruovaném lesoparku, aby mohla tato 2 územi na sebe plynule navázat a v budoucnu působit jako jeden celek. V případě centrální plochy hlavní pěší osy je vhodné využití kombinací více materiálů v závislosti na plánovaném využití – např. beton / mlat / kámen. Speciálním pochůzím povrchem jsou dlaždice navržené v části s lučním porostem – které zachovávají jeho přírodní charakter.



LEGENDA

- ▲ PĚŠÍVSTUPY
- △ ZÁSOBOVÁNÍ
- POJÍZDĚNÉ - PEVNÝ POVRCH BEZ VÝRAZNÉ STRUKTURY
- PRIMÁRNĚ PĚŠÍ - PEVNÝ POVRCH S MOŽNOSTÍ STRUKTURY
- IN-LINE / CYKLO - HLADKÝ

M 1:1500

© HCHKRDTN s.r.o.
Tým autorů návrhu

Soubor výkresů požívá ochrany
dle zákona č. 121/2000 Sb.
(autorský zákoník)

23
32



Vizualizace

18. 12. 2023

REVITALIZACE AREÁLU
LETNÍHO KOUPALIŠTĚ
ORLOVÁ

© HCHKRDTN s.r.o.
Tým autorů návrhu

Soubor výkresů požívá ochrany
dle zákona č. 121/2000 Sb.
(autorský zákoník)

23
32

HCHKRDTN



Vizualizace

18. 12. 2023

REVITALIZACE AREÁLU
LETNÍHO KOUPALIŠTĚ
ORLOVÁ

© HCHKRDTN s.r.o.
Tým autorů návrhu

Soubor výkresů požívá ochrany
dle zákona č. 121/2000 Sb.
(autorský zákoník)

23
32

HCHKRDTN



Vizualizace

18. 12. 2023

REVITALIZACE AREÁLU
LETNÍHO KOUPALIŠTĚ
ORLOVÁ

HCHKRD TN s.r.o.
Tým autorů návrhu

Soubor výkresů požívá ochrany
dle zákona č. 121/2000 Sb.
(autorský zákoník)

23
32

HCHKRD TN



Inspirace

18. 12. 2023

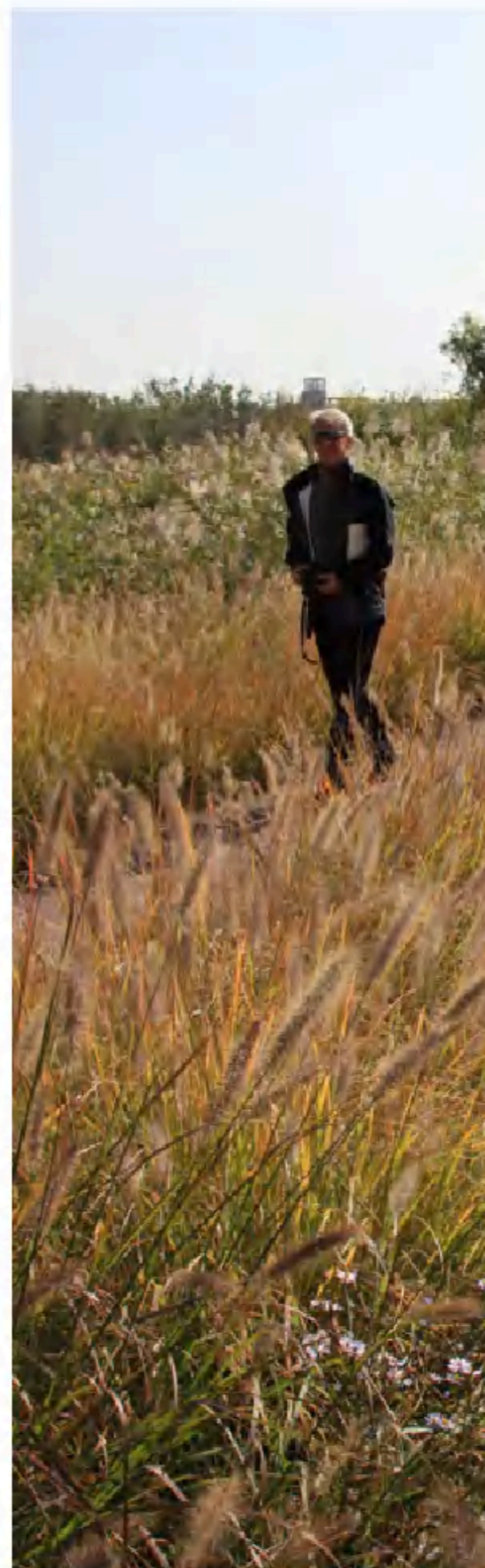
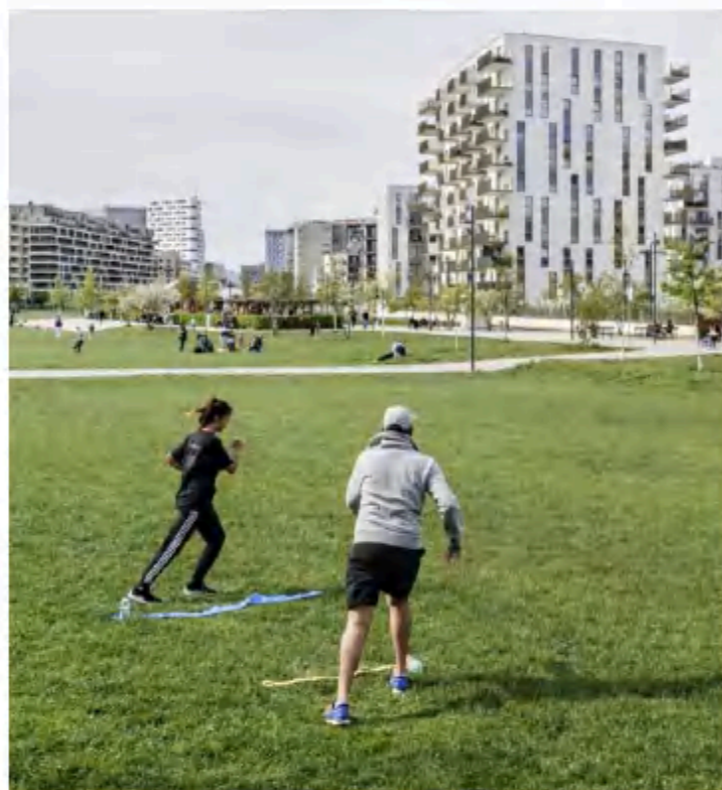
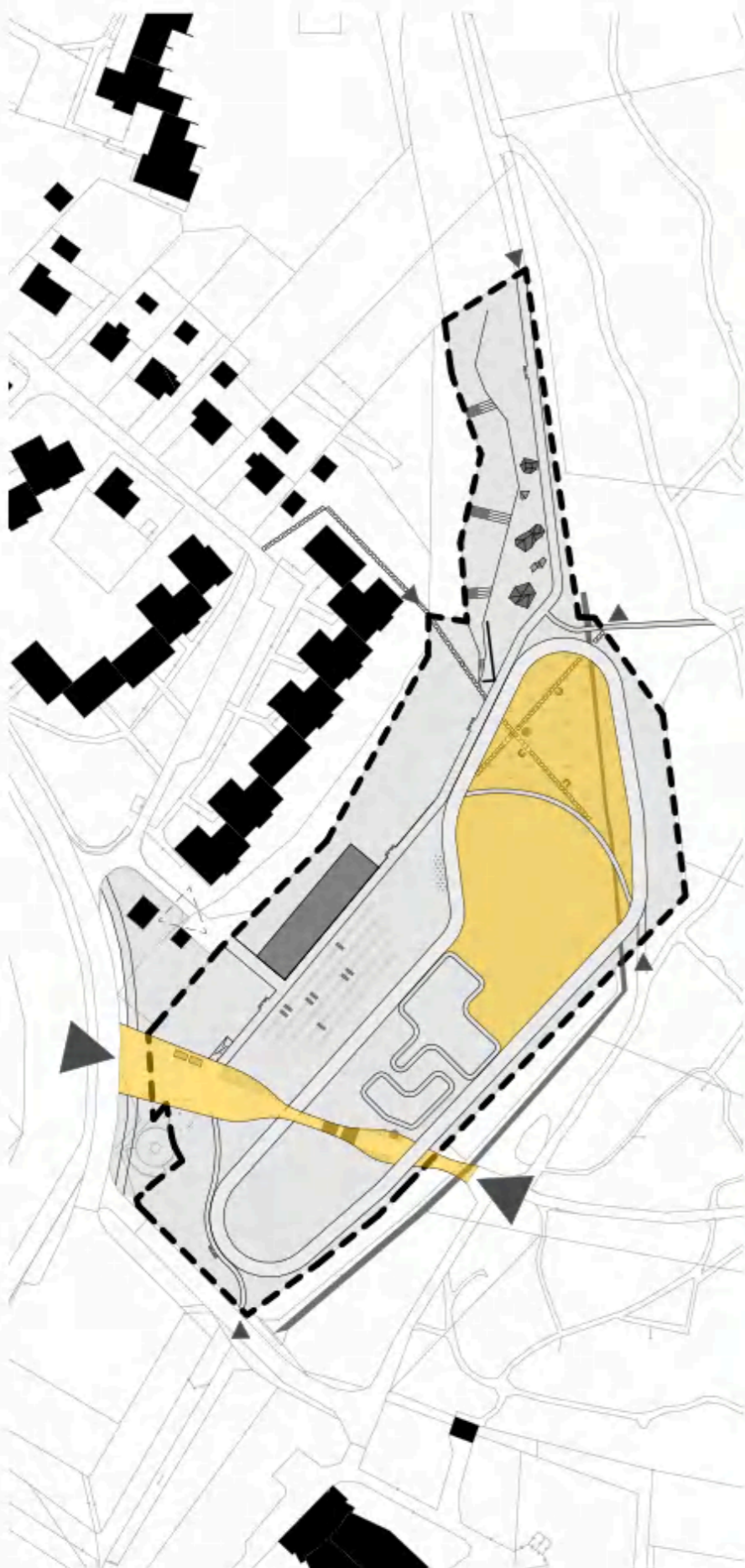
REVITALIZACE AREÁLU
LETNÍHO KOUPALIŠTĚ
ORLOVÁ

© HCHKRDTN s.r.o.
Tým autorů návrhu

Soubor výkresů požívá ochrany
dle zákona č. 121/2000 Sb.
(autorský zákoník)

23
32

HCHKRDTN



18. 12. 2023

REVITALIZACE AREÁLU
LETNÍHO KOUPALIŠTĚ
ORLOVÁ

Inspirace Zóny

Hlavní pěší osa

Zpevněná plocha s různým povrchovým pojednání dle konkrétního využití – část pojižděná / pouze pochozí. V této části je soustředěno největší množství různých činností. Tento prostor je přizpůsobený většímu pohybu lidí jak materiálově, tak také svým mobiliářem. Navazuje rovněž na okolní technickou infrastrukturu, a proto je v jeho blízkosti uvažováno s umístěním nabíjecích stojanů na elektrokola a chytrých laviček. Mobiliář bude řešený jako stabilní a pevně ukotvený.

Zatrávněné plochy

Volné zatrávněné plochy otevírají spoustu možností pro využití. Většinu času mohou být pouze volné s nenáročnou údržbou, ale je možné je využít i pro pořádání sezónních akcí. Mohou sloužit k pořádání pikniků, hrani kopané, dětským hrám atd.

Luční porost

Zóna s lučním porostem je díky jeho charakteru klidová a pocitově částečně uzavřená. Tvoří přechod mezi lesoparkem a urbanizovaným prostředím města.

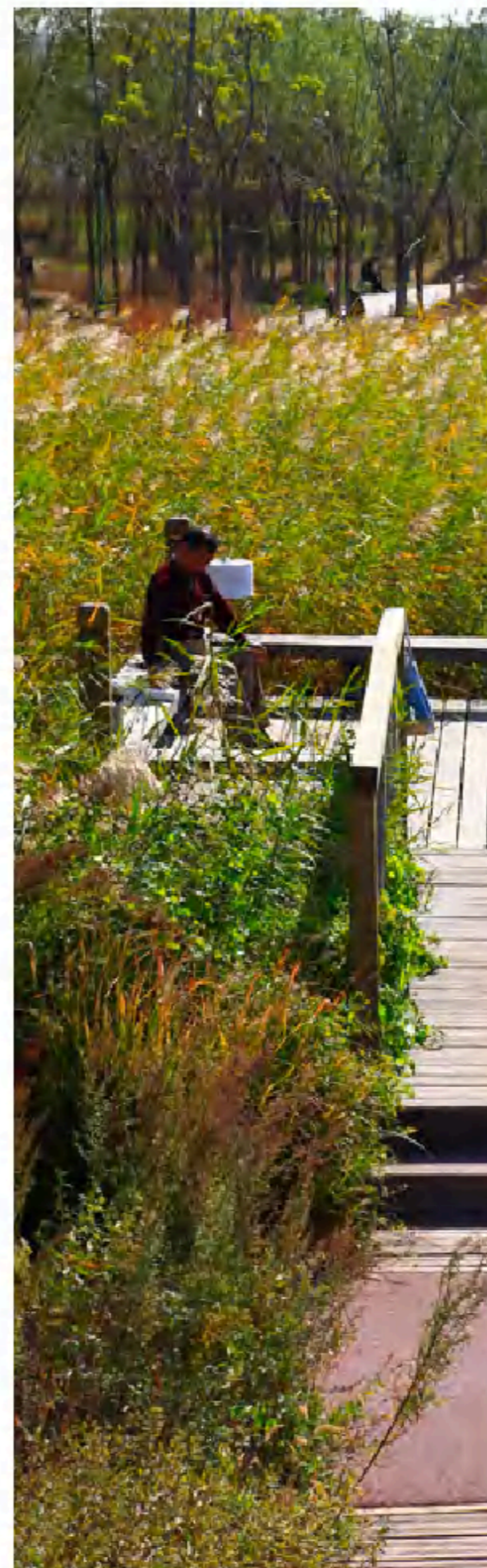
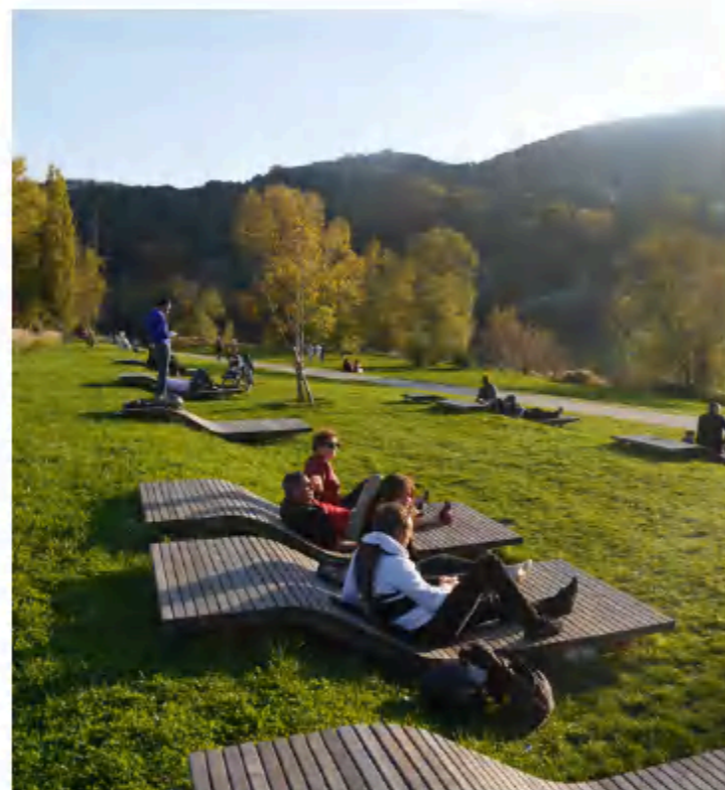
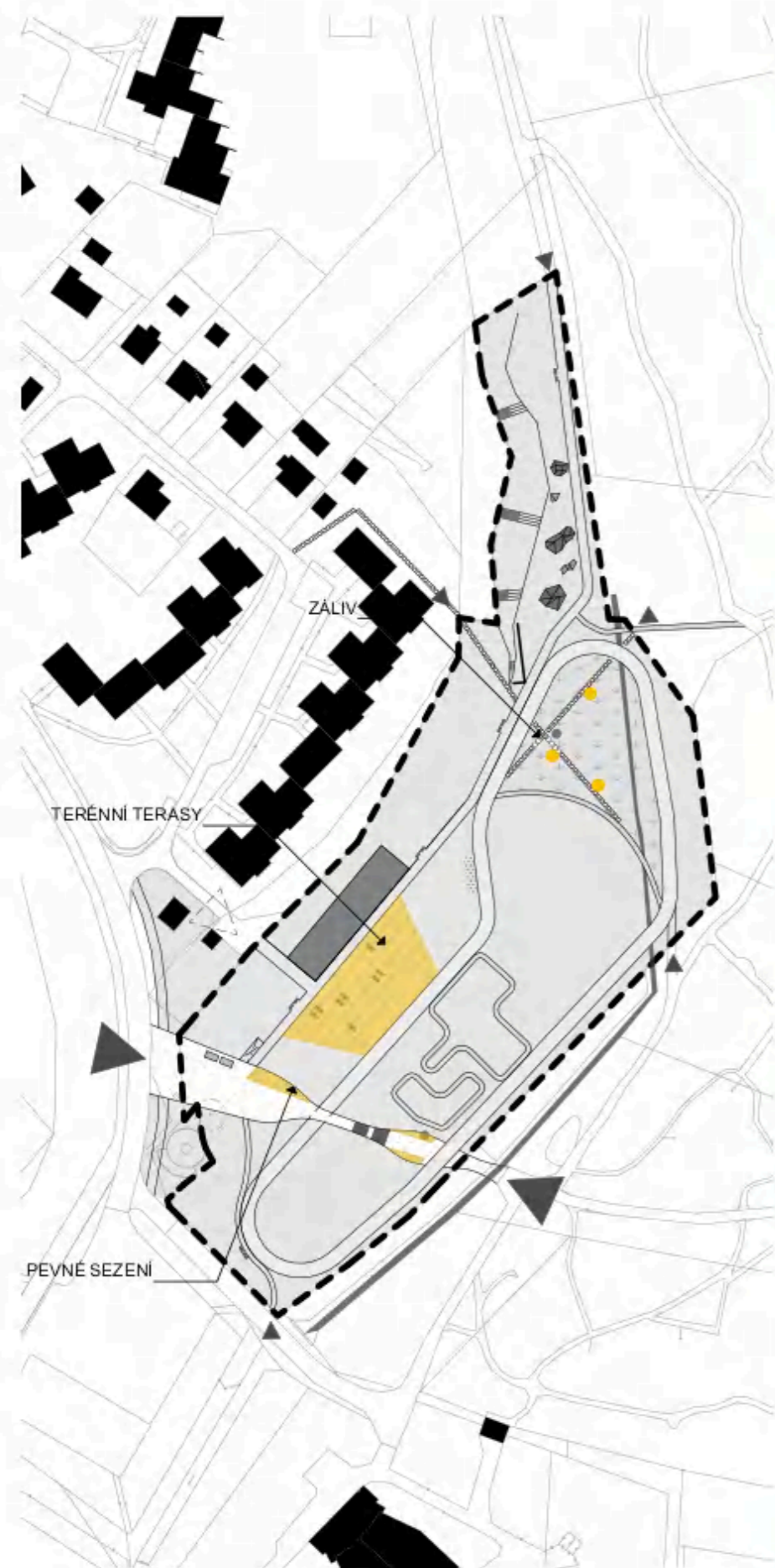


M 1:2000

© HCHKRDTN s.r.o.
Tým autorů návrhu

Soubor výkresů požívá ochrany
dle zákona č. 121/2000 Sb.
[autorský zákoník]

23
32



18. 12. 2023

REVITALIZACE AREÁLU
LETNÍHO KOUPALIŠTĚ
ORLOVÁ

Inspirace Sezení

Konvenční sezení na hlavní ose

Hlavní pěší osa je přirozeně místem, kde se bude pohybovat nejvíce návštěvníků. Sezení bude navrženo jako stabilní a pevně kotvené. Bude se jednat o kombinaci sedacích zídek a solitérního sezení.

Terénní terasy

Uvolněný charakter posezení nabízí terénní terasy. Díky vlnění terénu vzniká pomyslné opěradlo. Tyto nerovnosti budou na několika výtvarných místech doplněny o zpevněné sezení, které kopíruje sklon svahu.

Ostrovky v zeleni

Zcela jiný charakter posezení je navržen pro zónu s lučním porostem. Posezení vytváří ostrovky zapuštěné mezi traviny, budou tedy pocitově částečně schované před očima návštěvníků.

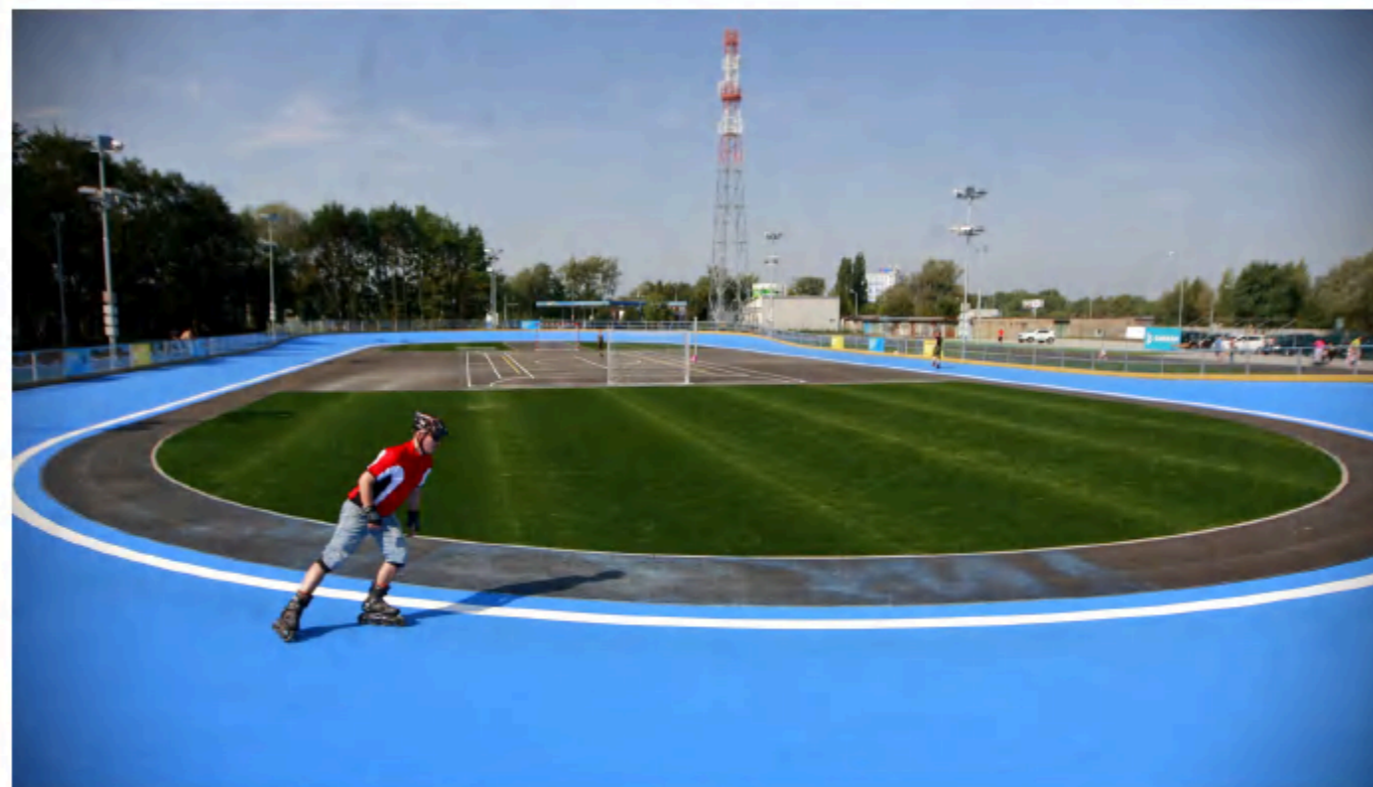
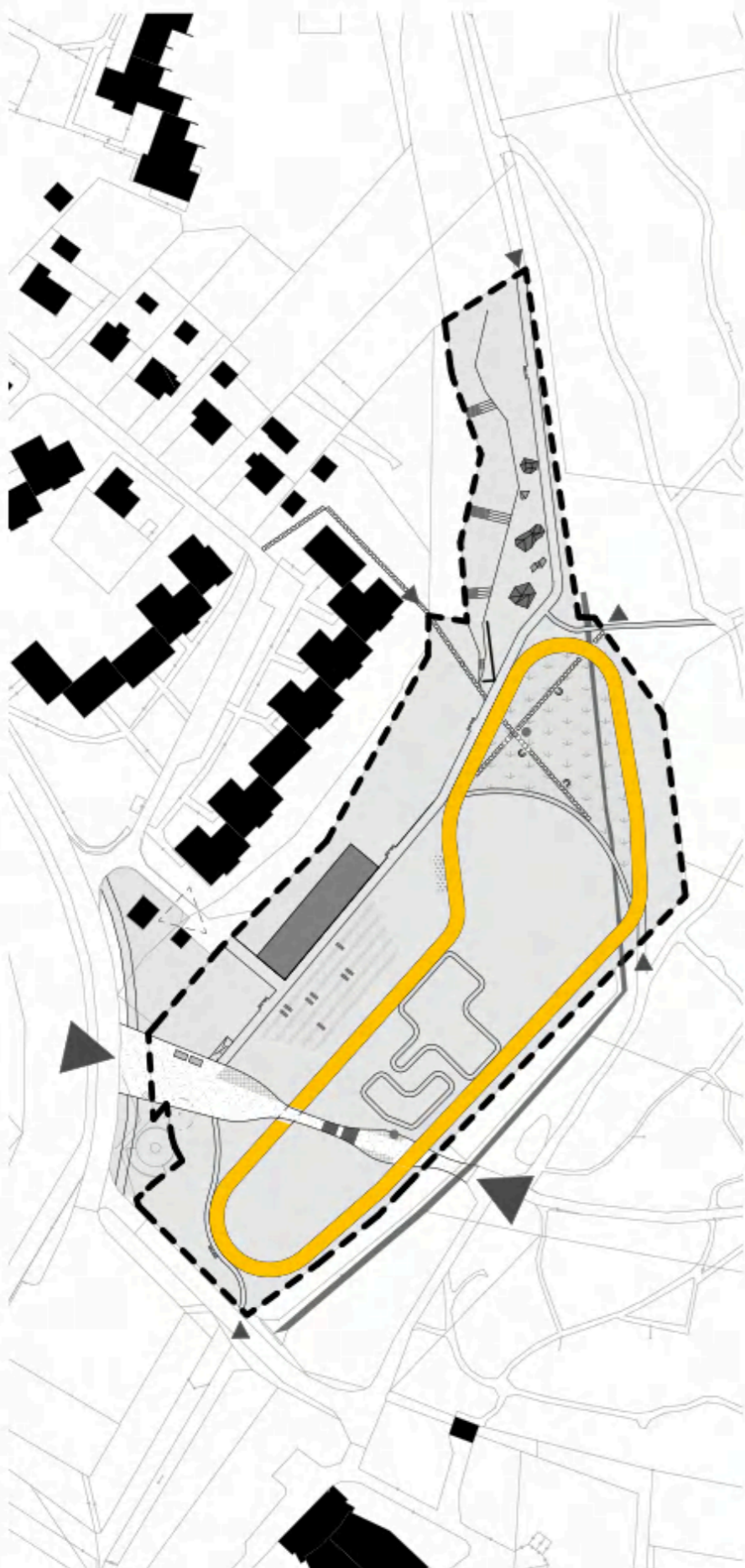


M 1:2000

© HCHKRDTN s.r.o.
Tým autorů návrhu

Soubor výkresů požívá ochrany
dle zákona č. 121/2000 Sb.
(autorský zákoník)

23
32



18. 12. 2023

REVITALIZACE AREÁLU
LETNÍHO KOUPALIŠTĚ
ORLOVÁ

Inspirace In-line

500 m dlouhá a 4,5 m široká in-line dráha se jako stuha vine areálem. Při jízdě zažijete spoustu různých momentů, které naruší stereotyp jízdy - projíždíte kolem zatravněných ploch, lučního porostu, projíždíte pod pěší lávkou, kolem odpočinkové zpevněné plochy s pitkem či kolem mlhoviště. Během jízdy obkroužíte celý areál a ta je tak opletena příběhem, který se kolem vás odehrává. Dráha je dostatečně široká, aby umožnila její komfortní používání, a bude ve své ploše doplněna infografikou.

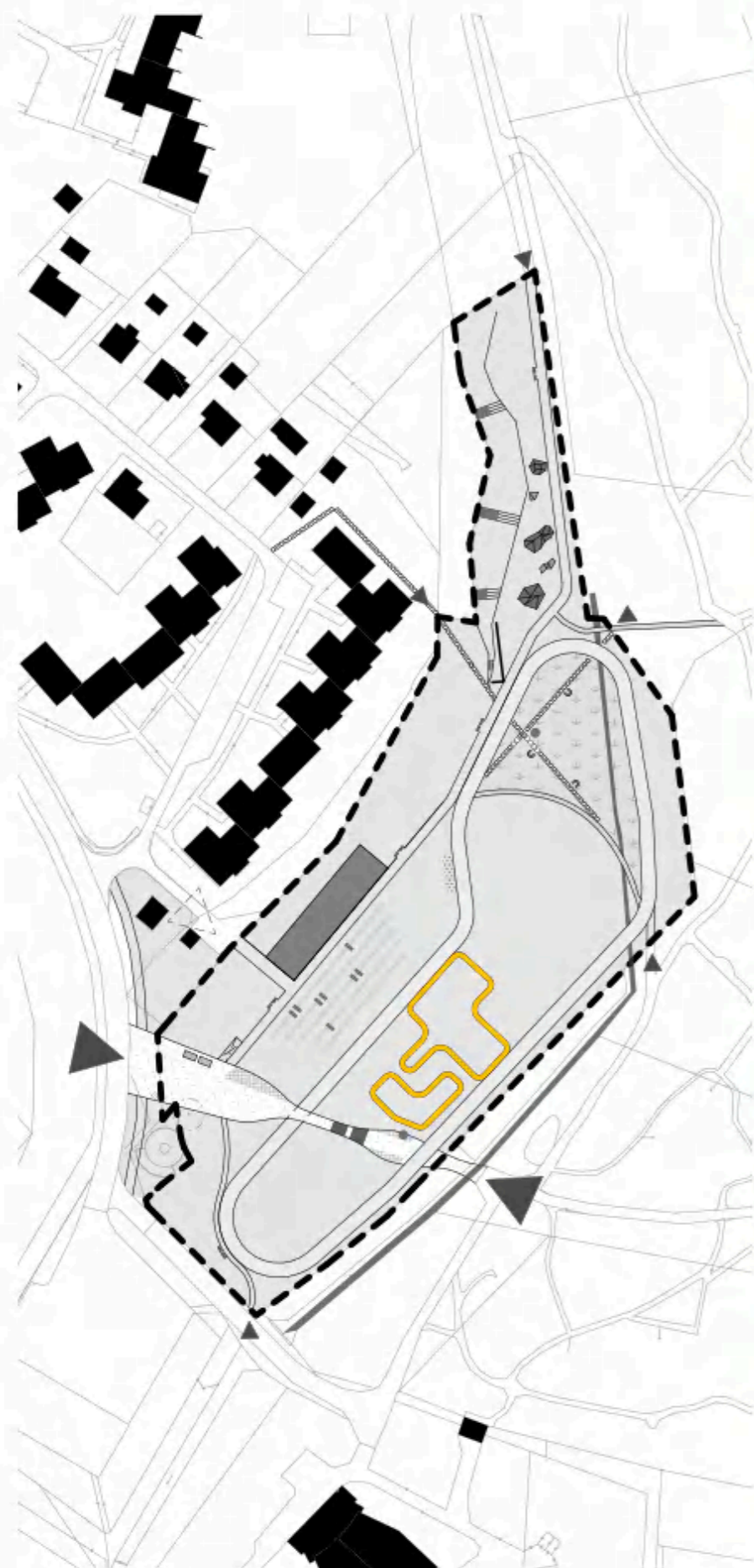


M 1:2000

© HCHKRDTN s.r.o.
Tým autorů návrhu

Soubor výkresů požívá ochrany
dle zákona č. 121/2000 Sb.
(autorský zákoník)

23
32



18. 12. 2023

REVITALIZACE AREÁLU
LETNÍHO KOUPALIŠTĚ
ORLOVÁ

Inspirace Pumptrack

Zajímavým prvkem je pumptracková dráha, která přináší do jízdy po in-line dráze bonusový zážitek. Okruh pumptracku propojuje dvě strany in-line dráhy – je možné se na ni plynule napojit ve dvou místech a tak umožňuje variabilní užívání. Pumptrack má zde 2 smyčky – větší je určena pro zkušené jezdce, menší slouží dětem a méně zkušeným jezdčům, kteří zde mohou bezpečně získat zkušenosti, než se vydají na větší okruh.

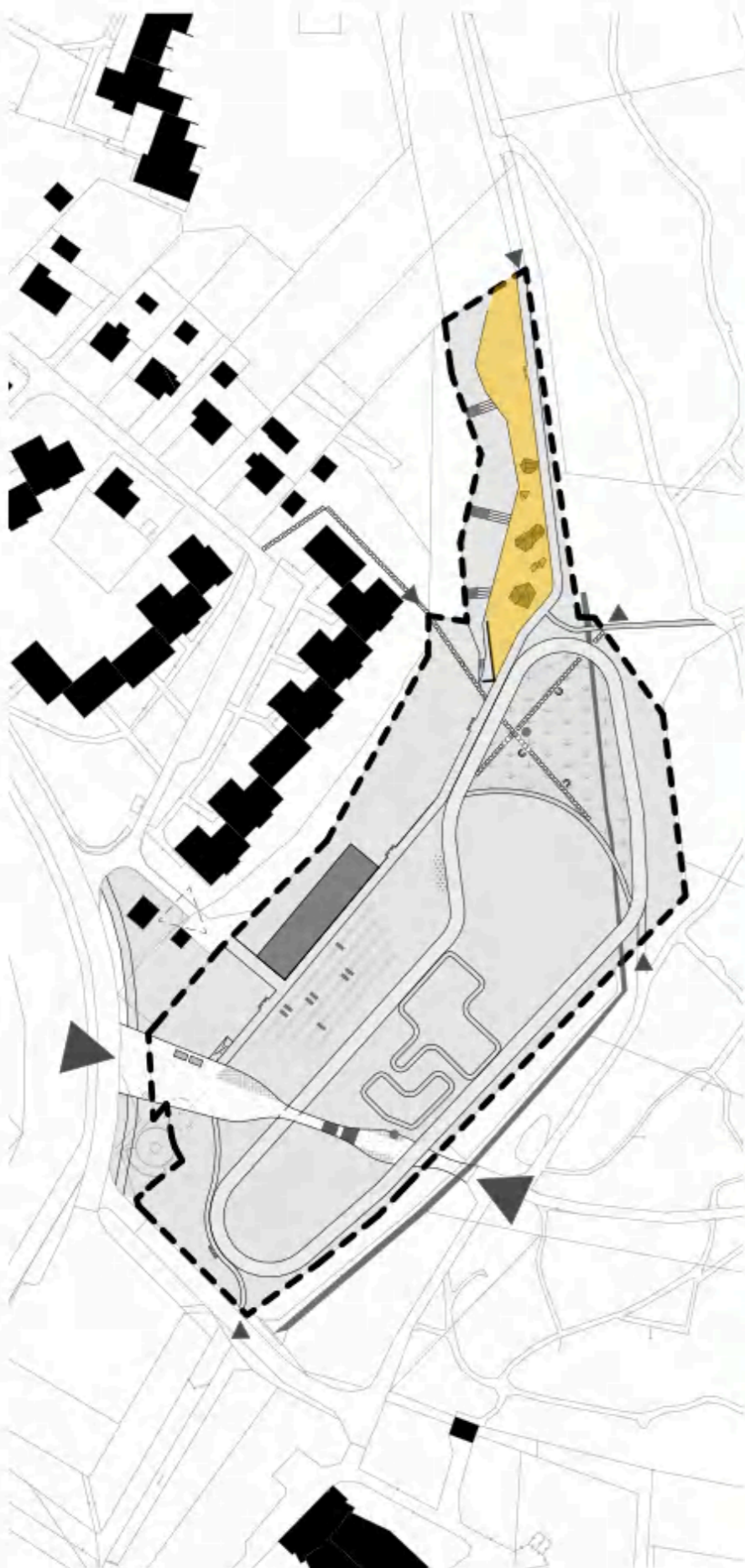


M 1:2000

© HCHKRDTN s.r.o.
Tým autorů návrhu

Soubor výkresů požívá ochrany
dle zákona č. 121/2000 Sb.
[autorský zákoník]

23
32



18. 12. 2023

REVITALIZACE AREÁLU
LETNÍHO KOUPALIŠTĚ
ORLOVÁ

Inspirace Lezecké centrum

Lezecké centrum je umístěno v klidové poloze na severní straně areálu – lezecká komunita preferuje soukromější působení prostor. Z důvodu bezúdržbovosti má podobu několika boulderových kamenů a lezecké věže. Předpokládá se, že lezci si budou nosit vlastní vybavení. Údržba takového centra spočívá převážně v instalaci chytů na jaře a jejich úklidu na zimu a není potřeba nepřetržitá obsluha. Provedení boulderových kamenů a lezecké věže je předpokládáno v přírodním vzhledu, aby vizuálně co nejvíce splynuly s okolím.

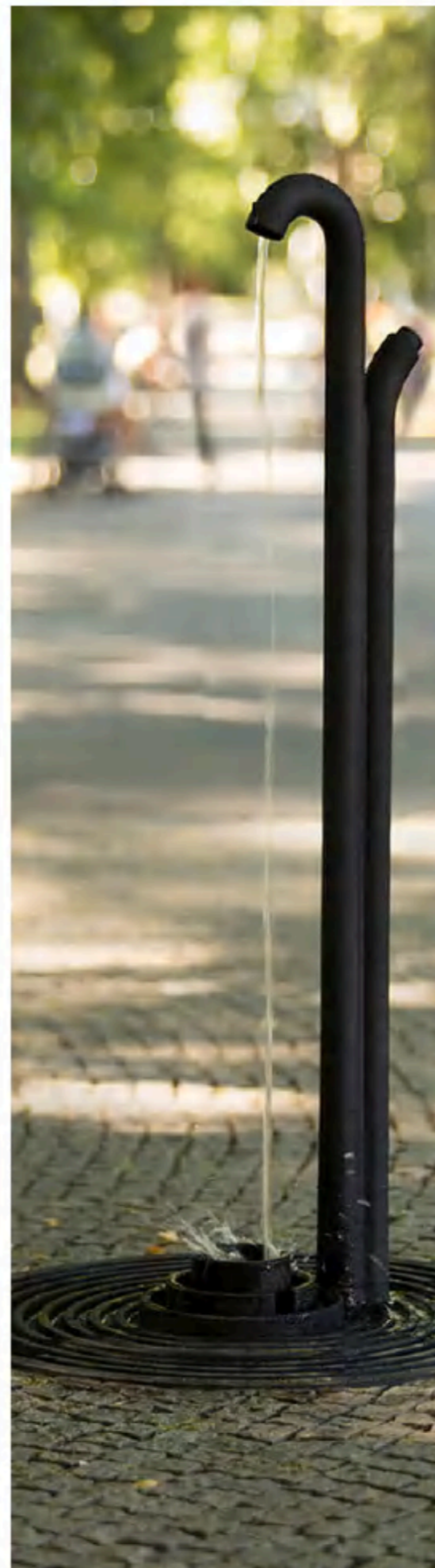
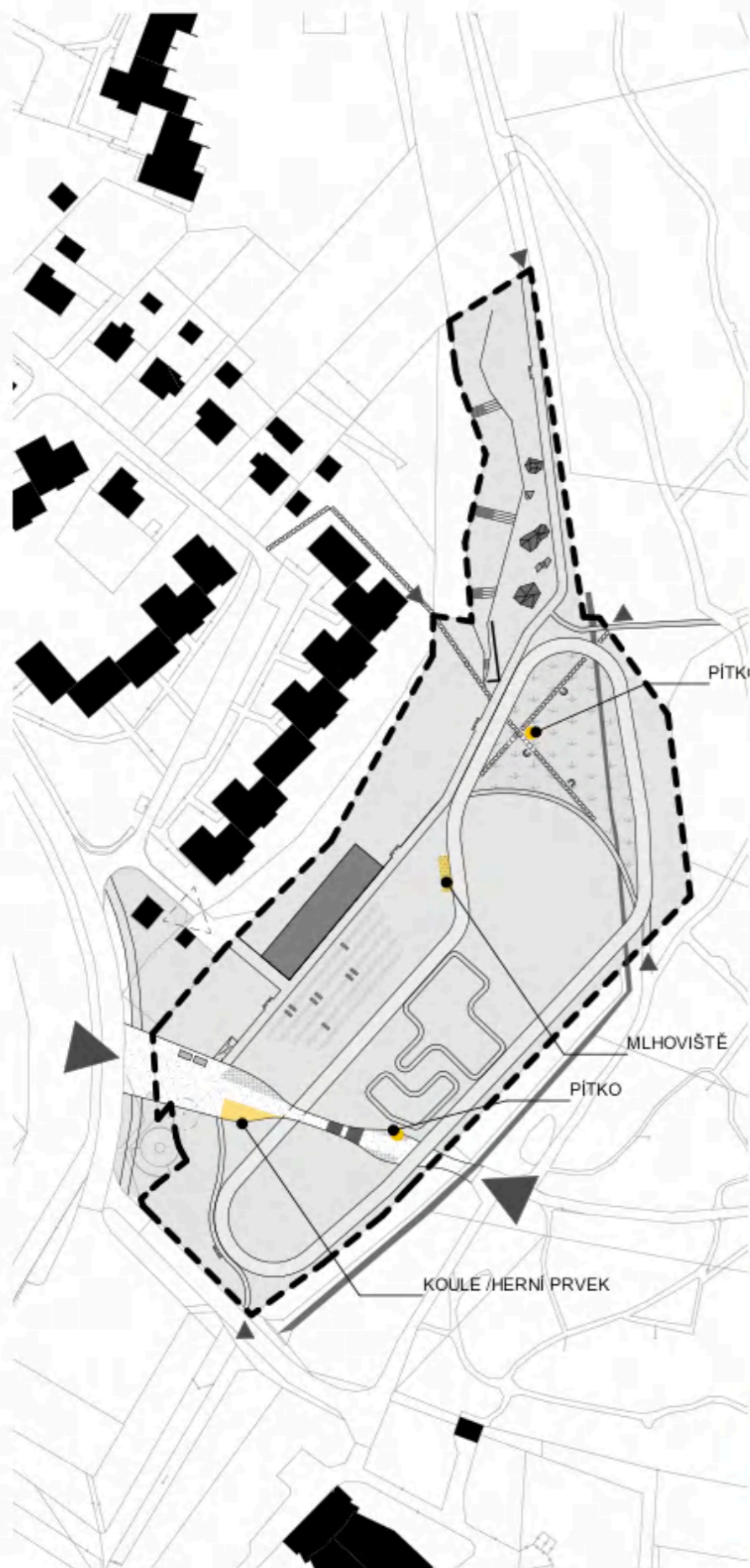


M 1:2000

© HCHKRDTN s.r.o.
Tým autorů návrhu

Soubor výkresů požívá ochrany
dle zákona č. 121/2000 Sb.
[autorský zákoník]

23
32



18. 12. 2023

REVITALIZACE AREÁLU
LETNÍHO KOUPALIŠTĚ
ORLOVÁ

Inspirace Vodní prvky

Vodní prvky jsou vždy vítaným oživením prostoru, proto je v návrhu počítáno hned s několika v různých podobách. Základním prvkem jsou 2 pítko, která svým umístěním obsluhují celé území i přilehlý lesopark. Prostorově nejvýraznější je vodotrysk/herní prvek na hlavní pěší ose. Navržený prvek bude sloužit nejen jako osvěžení, ale také jako místo pro hru dětí – konkrétní podoba bude specifikována v následujících stupních dokumentace. Pro osvěžení v letních dnech je uvažováno mlhoviště v sousedství in-line dráhy a terénních teras.



M 1:2000

© HCHKRDTN s.r.o.
Tým autorů návrhu

Soubor výkresů požívá ochrany
dle zákona č. 121/2000 Sb.
(autorský zákoník)

23
32



Vizualizace

18. 12. 2023

REVITALIZACE AREÁLU
LETNÍHO KOUPALIŠTĚ
ORLOVÁ

© HCHKRDTN s.r.o.
Tým autorů návrhu

Soubor výkresů požívá ochrany
dle zákona č. 121/2000 Sb.
(autorský zákoník)

23
32

HCHKRDTN



Vizualizace

18. 12. 2023

REVITALIZACE AREÁLU
LETNÍHO KOUPALIŠTĚ
ORLOVÁ

© HCHKRDTN s.r.o.
Tým autorů návrhu

Soubor výkresů požívá ochrany
dle zákona č. 121/2000 Sb.
(autorský zákoník)

23
32

HCHKRDTN



Vizualizace

18. 12. 2023

REVITALIZACE AREÁLU
LETNÍHO KOUPALIŠTĚ
ORLOVÁ

© HCHKRDTN s.r.o.
Tým autorů návrhu

Soubor výkresů požívá ochrany
dle zákona č. 121/2000 Sb.
(autorský zákoník)

23
32

HCHKRDTN



Vizualizace

18. 12. 2023

REVITALIZACE AREÁLU
LETNÍHO KOUPALIŠTĚ
ORLOVÁ

HCHKRD TN s.r.o.
Tým autorů návrhu

Soubor výkresů požívá ochrany
dle zákona č. 121/2000 Sb.
(autorský zákoník)

23
32

HCHKRD TN

SOUPIS PRACÍ

Stavba: Revitalizace areálu letního koupaliště Orlová

Objekt: **D.1 - HRUBÝ ODHAD NÁKLADŮ STAVBY VE STUPNI URBANISTICKÁ STUDIE**

Místo: Datum: 3. 1. 2024

Zadavatel: MĚSTO ORLOVÁ Projektant:
Zhotovitel: HRUBÝ ODHAD INVESTIČNÍCH NÁKLADŮ Zpracovatel:

PČ	Typ	Kód	Popis	MJ	Množství	J.cena [CZK]	Cena celkem [CZK]	Cenová soustava
Náklady soupisu celkem							117 221 420,00	
D	HSV		Práce a dodávky HSV				106 761 420,00	
D	1		Zemní práce				4 578 720,00	
D	18		Zemní práce - povrchové úpravy terénu				4 578 720,00	
1	K	180015R01	Zatavné plochy	m2	15 423,000	220,00	3 393 060,00	CS HRUBÝ ODHAD
2	K	180015R02	Zatavné terénní terasy	m2	1 177,000	500,00	588 500,00	CS HRUBÝ ODHAD
3	K	180015R03	Zatavné plochy _ luční porost	m2	1 828,000	220,00	402 160,00	CS HRUBÝ ODHAD
4	K	180015R04	Nová výsadba stromů	ks	13,000	15 000,00	195 000,00	CS HRUBÝ ODHAD
D	3		Kompletní konstrukce				37 915 000,00	
5	K	300015R00	D+M _ objekt zázemí s WC a sklady	m2	530,000	38 000,00	20 140 000,00	CS HRUBÝ ODHAD
6	K	300015R01	D+M _ lezecká věž	kus	1,000	8 500 000,00	8 500 000,00	CS HRUBÝ ODHAD
7	K	300015R02	D+M _ mostek přes in-line dráhu (plocha cca 155 m2)	kus	1,000	3 875 000,00	3 875 000,00	CS HRUBÝ ODHAD
8	K	300015R03	D+M _ můstky přes potok Zimovúdka (celková součtová plocha cca 180 m2)	kus	1,000	5 400 000,00	5 400 000,00	CS HRUBÝ ODHAD
D	5		Konstrukce a zpevněné plochy				20 095 200,00	
9	K	500015R01	D+M _ pumptrack menší	m2	315,000	3 750,00	1 181 250,00	CS HRUBÝ ODHAD
10	K	500015R02	D+M _ pumptrack větší	m2	775,000	3 750,00	2 906 250,00	CS HRUBÝ ODHAD
11	K	500015R03	D+M _ in-line dráha asfaltová	m2	2 280,000	4 050,00	9 234 000,00	CS HRUBÝ ODHAD
12	K	500015R04	D+M _ asfaltové chodníky	m2	270,000	3 850,00	1 039 500,00	CS HRUBÝ ODHAD
13	K	500015R05	D+M _ dlážděné plochy beton	m2	1 725,000	2 650,00	4 571 250,00	CS HRUBÝ ODHAD
14	K	500015R06	D+M _ dlážděné plochy kámen	m2	183,000	3 650,00	667 950,00	CS HRUBÝ ODHAD
15	K	500015R07	D+M _ nášlapná dlažba v trávě	m2	225,000	2 200,00	495 000,00	CS HRUBÝ ODHAD
D	8		Trubní a kabelová vedení				3 500 000,00	
16	K	800015R01	D+M _ přípojky elektra a vody pro stánky	soubor	10,000	350 000,00	3 500 000,00	CS HRUBÝ ODHAD
D	9		Ostatní konstrukce a práce, bourání				40 672 500,00	
17	K	900015R01	Demoliční a bourací práce	kpl.	1,000	36 000 000,00	36 000 000,00	CS HRUBÝ ODHAD
D	95		Různé dokončovací konstrukce a práce				4 672 500,00	
18	K	950015R01	D+M _ boulderový kámen menší	kus	1,000	1 200 000,00	1 200 000,00	CS HRUBÝ ODHAD
19	K	950015R02	D+M _ boulderový kámen větší	kus	1,000	1 500 000,00	1 500 000,00	CS HRUBÝ ODHAD
20	K	950015R03	D+M _ přírodní kameny (sezení, odložení věcí)	kus	5,000	7 500,00	37 500,00	CS HRUBÝ ODHAD
21	K	950015R04	D+M _ léhátko na terénní vlny	kus	8,000	25 000,00	200 000,00	CS HRUBÝ ODHAD
22	K	950015R05	D+M _ mlžítka	kus	3,000	35 000,00	105 000,00	CS HRUBÝ ODHAD
23	K	950015R06	D+M _ klasické lavičky	kus	10,000	15 000,00	150 000,00	CS HRUBÝ ODHAD
24	K	950015R07	D+M _ odpadkové koše	kus	10,000	10 000,00	100 000,00	CS HRUBÝ ODHAD
25	K	950015R08	D+M _ pítka	kus	2,000	15 000,00	30 000,00	CS HRUBÝ ODHAD
26	K	950015R09	D+M _ lavičkové ostrovy v louce	kus	3,000	45 000,00	135 000,00	CS HRUBÝ ODHAD
27	K	950015R10	D+M _ pevné lavičky u mostku (plocha 5 m2)	kus	3,000	30 000,00	90 000,00	CS HRUBÝ ODHAD
28	K	950015R11	D+M _ fontána (betonové koule průměru 0,5 + 0,75 + 1 m, 3 koule stříkají, se zpětným odběrem vody)	kpl.	15,000	75 000,00	1 125 000,00	CS HRUBÝ ODHAD
D	M		Práce a dodávky M				960 000,00	
29	K	M_015R01	D+M _ cyklostojany vč. Dobíjení na elektrokola	kus	8,000	45 000,00	360 000,00	CS HRUBÝ ODHAD
30	K	M_015R02	D+M _ osvětlení venkovní	kus	30,000	20 000,00	600 000,00	CS HRUBÝ ODHAD
D	VRN		Vedlejší rozpočtové náklady				9 500 000,00	
31	K	VRN_R01	Vedlejší a ostatní náklady stavby	kpl.	1,000	9 500 000,00	9 500 000,00	CS HRUBÝ ODHAD

18. 12. 2023

REVITALIZACE AREÁLU
LETNÍHO KOUPALIŠTĚ
ORLOVÁ

Orientační odhad investičních nákladů

Cena bez DPH 117 221 420,00 Kč

DPH (21%) 24 616 498,20 Kč

Cena s DPH 141 837 918,20 Kč

Jedná se o orientační propočet nákladů s tolerancí odpovídající stupni urbanistické studie.

HCHKRD TN s.r.o.
Tým autorů návrhu

Soubor výkresů požívá ochrany
dle zákona č. 121/2000 Sb.
(autorský zákoník)

23
32

HCHKRD TN

18. 12. 2023

H C H K R D T N

OSTRAVA
Opavská 6230/29A, PSČ 708 00

BRNO
Husova 13, PSČ 602 00

PRAHA
Bredovský Dvůr
Olívova 2096/4, PSČ 110 00

© PROJEKTSTUDIO EUCZ, s.r.o.
Tým autorů návrhu

Soubor výkresů požívá ochrany
dle zákona č. 121/2000 Sb.
(autorský zákon)

**23
32**