

2856/24

FOND VYSOČINY PROGRAM „SPORTOVIŠTĚ, KLUBOVNY A TÁBOROVÉ ZÁKLADNY 2024“

SMLOUVA O POSKYTNUTÍ DOTACE

uzavřená na základě dohody smluvních stran nikoliv na úkor ochrany kterékoliv ze smluvních stran ve smyslu § 1746 odst. 2 zákona č. 89/2012 Sb., občanský zákoník, ve znění pozdějších předpisů (dále jen „občanský zákoník“)

(ID FV02913.0066)

Čl. 1

Smluvní strany

Kraj Vysočina

se sídlem: Žižkova 1882/57, 586 01 Jihlava
IČO: 70890749
zastoupený: Mgr. Vítězslavem Schrekem, MBA, hejtmanem kraje
k podpisu smlouvy pověřen: RNDr. Jan Břížďala, člen rady kraje
(dále jen „Kraj“)
bankovní spojení: Československá obchodní banka, a. s.
číslo účtu: 217808983/0300

a

SK BUWOL METAL Luka nad Jihlavou, z.s.

se sídlem: Otinská 786, 588 22 Luka nad Jihlavou
IČO: 63438950
zastupuje: Bc. Nikola Klímová, tajemnice
(dále jen „Příjemce“)
bankovní spojení: Fio banka, a.s.
číslo účtu: 2700942751/2010

Čl. 2

Účel smlouvy

Účelem této smlouvy je poskytnutí účelové veřejné finanční podpory z Fondu Vysočiny (dále jen „dotace“) na realizaci projektu „Rekonstrukce a modernizace sportovního zázemí Luka nad Jihlavou“, blíže specifikovaného v žádosti o poskytnutí dotace, která tvoří nedílnou součást této smlouvy jako Příloha č. 1 (dále jen „projekt“).

Čl. 3

Závaznost návrhu

- 1) Doba platnosti tohoto návrhu smlouvy je omezena na 30 kalendářních dnů od prokazatelného doručení návrhu této smlouvy Příjemci.
- 2) Pokud tento návrh smlouvy nebude Příjemcem akceptován a podepsaný oprávněnou osobou doručen Kraji na adresu uvedenou v záhlaví této smlouvy v termínu podle Čl. 3 odst. 1) této smlouvy nebo v tomto termínu Příjemce nepožádá Kraj o prodloužení termínu, návrh smlouvy zaniká a nárok na dotaci nevznikne.

Čl. 4 Závazek Příjemce

- 1) Příjemce dotaci za podmínek stanovených v této smlouvě přijímá a zavazuje se, že bude projekt realizovat svým jménem, na svou vlastní odpovědnost, v souladu s právními předpisy a podmínkami této smlouvy.
- 2) Příjemce se zavazuje vrátit dotaci do 15 kalendářních dnů ode dne, kdy Kraji písemně sdělí, že u projektu, který byl zrealizován, nebude nadále plnit podmínky dané touto smlouvou (udržitelnost, archivace, povinnost umožnit kontrolu,...) na účet uvedený v záhlaví této smlouvy.

Čl. 5 Dotace

- 1) Kraj poskytuje Příjemci na projekt dotaci ve výši 250 000 Kč (slovy: dvě stě padesát tisíc korun českých).
- 2) Pro účely této smlouvy se rozumí:
 - a) **Celkové náklady projektu** (objem projektu) jsou náklady tvořené součtem dotace a vlastním podílem Příjemce.
 - b) **Vlastní podíl Příjemce** jsou prostředky, které jsou tvořeny vlastními prostředky Příjemce.

Celkové náklady projektu	750 000 Kč
Výše dotace v Kč	250 000 Kč
Výše dotace v %	33,33 % z celkových nákladů na projekt
Vlastní podíl Příjemce v %	66,67 % z celkových nákladů na projekt
Vlastní podíl Příjemce v Kč	500 000 Kč

- 3) Výše dotace uvedená v Čl. 5. odst. 1) této smlouvy je maximální. Pokud skutečné celkové náklady projektu překročí celkovou výši nákladů projektu uvedenou v tabulce v odst. 2), uhradí Příjemce částku tohoto překročení z vlastních zdrojů. Pokud budou skutečné celkové náklady projektu nižší než výše celkových nákladů projektu uvedených v tabulce v odst. 2), výše dotace uvedená v odst. 1) zůstane nezměněna pouze v případě, kdy bude vlastní podíl Příjemce stále tvořit minimální procentní hodnotu uvedenou ve výzvě k předkládání projektů (tj. 50 %), v ostatních případech bude částka dotace úměrně snížena tak, aby byl vždy dodržen vlastní podíl příjemce uvedený v závorce výše.

- 4) Dotace je veřejnou finanční podporou ve smyslu zákona č. 320/2001 Sb., o finanční kontrole ve veřejné správě a o změně některých zákonů (zákon o finanční kontrole), ve znění pozdějších předpisů, a vztahují se na ni všechna ustanovení tohoto zákona.
- 5) Souběh dotace z několika programů Fondu Vysočiny či dalších dotačních titulů Kraje na realizaci jednoho projektu není možný. Souběh dotace z Fondu Vysočiny s dotacemi jiných poskytovatelů se nevylučuje. Výše poskytnutých dotací na projekt však v takovém případě nesmí přesáhnout 100 % celkových nákladů na projekt.

Čl. 6

Způsob poskytnutí dotace

Dotace bude poskytnuta jednorázově bankovním převodem na účet Příjemce, a to nejpozději do 90 kalendářních dnů ode dne včasného, řádného a prokazatelného doručení závěrečné zprávy dle Čl. 8 písm. f) této smlouvy. V případě, že závěrečná zpráva nebude ani po případné výzvě předložena ve struktuře dle Čl. 8 písm. f) této smlouvy, nárok na vyplacení dotace bez dalšího zaniká.

Čl. 7

Podmínky použití dotace

- 1) Příjemce je oprávněn čerpat dotaci k realizaci projektu a povinen projekt zrealizovat nejdříve ode dne 1. 1. 2024, nejpozději však do 31. 12. 2024. Pouze v tomto období mohou vznikat uznatelné náklady na realizaci projektu.
- 2) Čerpáním dotace se pro účely této smlouvy rozumí úhrada celkových nákladů souvisejících s realizací projektu, které nejsou touto smlouvou označeny jako náklady neuznatelné. Celkové náklady projektu ve skutečné výši musí být vyúčtovány, uhrazeny a promítnuty v účetnictví Příjemce nejpozději do dne uvedeného v Čl. 7 odst. 1) této smlouvy.
- 3) Neuznatelné náklady projektu jsou:
 - a) platby daní a poplatků státnímu rozpočtu, daň z přidané hodnoty (s výjimkou uvedenou v Čl. 8 písm. d) této smlouvy), platby daní a poplatků krajům, obcím a státním fondům,
 - b) alkohol a tabákové výrobky,
 - c) náklady na nákup věcí osobní potřeby,
 - d) úhrada úvěrů a půjček,
 - e) penále, pokuty, náhrady škod a manka, náklady na právní spory,
 - f) náklady na zajištění publicity projektu,
 - g) dotace a dary,
 - h) náklady na pohoštění,
 - i) běžné provozní náklady (např. telefonní služby, energie, poplatky za připojení k síti, bankovní poplatky, sečení trávy, nákup paliv),
 - j) mzdové náklady a platy vč. povinného pojistného placeného zaměstnavatelem,
 - k) vybavení a úpravy dětských koutků a dětských hřišť (např. pískoviště, dětské skluzavky, houpačky),
 - l) projektové dokumentace a studie,
 - m) mobilní sportovní vybavení (švédské bedny, míče, přenosné basketbalové koše apod.),
 - n) společenské hry,

- o) přístroje spotřební elektroniky, vybavení kuchyňských linek a vybavení stanů, týpí, chatek a ložnic (matrace, lůžkoviny).
- 4) Uznatelné náklady projektu jsou:
- a) výstavba, opravy a udržování, pořízení a technické zhodnocení (vč. podlimitního dlouhodobého hmotného majetku,
 - b) nákup ostatních služeb,
 - c) ostatní osobní výdaje (dohoda o provedení práce, dohoda o pracovní činnosti) vč. povinného pojistného placeného zaměstnavatelem,
 - d) nákup materiálu jinde nezařazený,
 - e) drobný dlouhodobý hmotný majetek (inventář související s výstavbou, technickým zhodnocením, opravou či údržbou sportovišť, kluboven a táborových základen).
- 5) V případě, že dojde k rozporu mezi Čl. 7 odst. 3) této smlouvy a Přílohou č. 1 této smlouvy, použijí se přednostně ustanovení Čl. 7 odst. 3) této smlouvy. Pokud dojde k vzájemnému rozporu mezi Čl. 7 odst. 3) a odst. 4) této smlouvy, případně nebudou některé náklady uvedeny v těchto ustanoveních, platí, že se jedná o náklady neuznatelné.
- 6) Vymezení neuznatelných a uznatelných nákladů dle Čl. 7 odst. 3) a odst. 4) této smlouvy vychází z definic jednotlivých položek druhového třídění rozpočtové skladby uvedených ve vyhlášce Ministerstva financí č. 412/2021 Sb., o rozpočtové skladbě.

Čl. 8

Základní povinnosti Příjemce

Příjemce se zavazuje:

- a) dotaci přijmout,
- b) realizovat projekt při dodržování této smlouvy a respektování zásad zdravého finančního řízení, zejména efektivnosti a hospodárnosti,
- c) vést účetnictví v souladu s obecně platnými předpisy, zejm. zákonem č. 563/1991 Sb., o účetnictví, ve znění pozdějších předpisů (dále jen „zákon o účetnictví“), a **zajistit řádné a oddělené sledování celkových nákladů na projekt** (např. analytickým účtem, účelovým znakem, střediskem, činností, ORGem apod.). Pokud Příjemce nevede účetnictví podle zákona o účetnictví, je povinen vést daňovou evidenci podle zákona č. 586/1992 Sb., o daních z příjmů, ve znění pozdějších předpisů, rozšířenou tak, aby příslušné doklady vztahující se k dotaci splňovaly náležitosti účetního dokladu ve smyslu § 11 zákona o účetnictví, aby předmětné doklady byly správné, úplné, průkazné, srozumitelné, vedené v písemné formě chronologicky a způsobem zaručujícím jejich trvalost a aby uskutečněné příjmy a výdaje byly v daňové evidenci sledovány odděleně **ve vztahu k projektu** (na dokladech musí být jednoznačně uvedeno, že se vážou k projektu). Příjemce odpovídá za řádné vedení a viditelné označení **prvotních účetních dokladů** prokazujících celkové náklady projektu (faktury, výdajové pokladní doklady, paragony, účtenky apod.) uvedením „**spolufinancováno z Fondu Vysočiny ID FV02913.0066**“,
- d) zajistit, aby do celkových nákladů na projekt nebyly zahrnuty náklady na vlastní daně, (vyjma daní z mezd a odměn zaměstnanců, pokud jsou mzdové a ostatní osobní náklady touto smlouvou definovány jako uznatelné). Všechny náklady musí být kalkulovány bez daně z přidané hodnoty (dále jen „DPH“) v případě, kdy Příjemce je jejím plátcem. Výjimkou jsou pouze takové náklady, u nichž Příjemce nemůže uplatnit odpočet DPH na

vstupu podle zákona č. 235/2004 Sb., o dani z přidané hodnoty, ve znění pozdějších předpisů. V takovém případě může Příjemce dotaci využít i na finanční krytí takové DPH, která je účtována jako náklad. (V případě aplikace režimu přenesení daňové povinnosti ve smyslu § 92e zákona č. 235/2004 Sb., o dani z přidané hodnoty, ve znění pozdějších předpisů, uhradit DPH nejpozději do data ukončení realizace projektu uvedeného v Čl. 7 odst. 1) této smlouvy). Úhradou DPH je v tomto případě myšlen převod na účet příslušného Finančního úřadu nebo na zvláštní bankovní účet Příjemce, zřízený speciálně pro účely daňových záloh,

- e) prokázat úhradu celkových nákladů projektu, a to buď výpisem ze svého bankovního účtu (možno i výpisem z elektronického bankovníctví) nebo svými pokladními doklady,
- f) doručit Kraji finanční vypořádání dotace na formuláři závěrečné zprávy, jejíž vzor je umístěn na www.fondvysociny.cz v materiálech u příslušného programu, a to nejpozději do 31. 1. 2025.

Přílohou formuláře závěrečné zprávy dále musí být:

- fotodokumentace zrealizovaného projektu vč. povinné publicity,
- kopie účetních dokladů o výši celkových nákladů projektu a jejich úhradě,
- kopie záznamů prokazující zaúčtování a oddělené sledování celkových nákladů projektu dle Čl. 8 písm. c), např. výpis z účetního deníku, hlavní knihy, peněžního deníku, apod.“

- g) zajistit publicitu v souladu s Čl. 10 této smlouvy,
- h) zajistit udržitelnost projektu v souladu s Čl. 11 této smlouvy,
- i) že v případě pokud dojde, bez předchozího souhlasu Kraje, k jeho přeměně nebo zrušení s likvidací (§ 10a odst. 5 písm. k) zákona č. 250/2000 Sb., o rozpočtových pravidlech územních rozpočtů, ve znění pozdějších předpisů) přede dnem předložení závěrečné zprávy dle Čl. 8 bodu f) je povinen do 15 kalendářních dnů ode dne tohoto rozhodnutí vrátit celou částku dotace, a dále pak pokud nastane tato skutečnost až v průběhu udržitelnosti projektu stanovené dle Čl. 11 této smlouvy, pak opět vrátí do 15 dnů od tohoto rozhodnutí celou částku dotace,
- j) umožnit kontrolu v souladu s Čl. 9 této smlouvy,
- k) uchovat po dobu, kdy je Kraj oprávněn provádět kontrolu dle Čl. 9 odst. 2) této smlouvy, originály dokladů prokazující celkové náklady projektu (faktury, paragony, účtenky, výdajové pokladní doklady apod.), jejich úhradu a zaúčtování.

Čl. 9

Kontrola

- 1) Kraj je oprávněn provádět kontrolu plnění této smlouvy a finanční kontrolu ve smyslu zákona č. 320/2001 Sb., o finanční kontrole ve veřejné správě a o změně některých zákonů (zákon o finanční kontrole), ve znění pozdějších předpisů (dále jen „kontrola“).
- 2) Kraj je oprávněn provádět kontrolu v průběhu realizace projektu i po jeho dokončení, a to po dobu deseti let počítaných od 1. ledna roku následujícího po roce, v němž měla být splněna poslední z povinností stanovených Čl. 8 písm. a) – písm. i) této smlouvy.
- 3) Příjemce je povinen poskytnout součinnost při výkonu kontrolní činnosti dle Čl. 9 této smlouvy.

Čl. 10

Publicita

- 1) Příjemce je povinen v případě informování sdělovacích prostředků o projektu uvést fakt, že projekt byl podpořen Krajem.
- 2) Příjemce dotace je povinen prezentovat Kraj v následujícím rozsahu:
 - v místě realizace projektu umístit „Sponzorský vzkaz Kraje Vysočina“ v grafickém provedení a dle manuálu, který je ke stažení na www.kr-vysocina.cz/publicita, prostor s umístěným sponzorským vzkazem, či konkrétní majetek podpořený v rámci projektu, musí být přístupný veřejnosti (např. u vstupu, u označení provozovny, ve vývěsce, u otevírací doby apod.). Alternativně je možné vylepit samolepku se „Sponzorským vzkazem Kraje Vysočina“, kterou obdrží Příjemce od kontaktní osoby uvedené v článku 13 odst. 3) této smlouvy. „Sponzorský vzkaz Kraje Vysočina“ musí být jednoznačně ztotožněn s realizovaným projektem (např. se uvede název realizovaného projektu),
 - v případě slavnostního otevření/zprovoznění projektu umístit „Sponzorský vzkaz kraje“ na pozvánkách, plakátech, programech, vstupenkách apod., pokud jsou k této příležitosti vytvářeny,
 - verbálně prezentovat Kraj v médiích a na případných tiskových konferencích pořádaných u příležitosti projektu,
 - v případě, že je projekt prezentován na internetových stránkách Příjemce nebo stránkách souvisejících s konáním realizace projektu, umístí Příjemce „Sponzorský vzkaz Kraje Vysočina“ s aktivním odkazem na www.kr-vysocina.cz,
 - v případě, že je projekt prezentován na sociálních sítích umístí zde Příjemce informaci o dotační podpoře kraje - například formou textu či sponzorského vzkazu Kraje Vysočina, který je ke stažení na www.kr-vysocina.cz/publicita nebo nasdílení image spotu z YouTube kanálu Kraje Vysočina.
- 3) Publicita dle Čl. 10 odst. 2) bude probíhat nejméně po dobu realizace projektu, a dále v době udržitelnosti stanovené v Čl. 11.
- 4) „Logotyp Kraje Vysočina“ je ochrannou známkou, která požívá ochrany podle zákona č. 441/2003 Sb., o ochranných známkách a o změně zákona č. 6/2002 Sb. o soudech, soudcích, přísedících a státní správě soudů a o změně některých dalších zákonů (zákon o soudech a soudcích), ve znění pozdějších předpisů, (zákon o ochranných známkách), ve znění pozdějších předpisů. Příjemce je tímto oprávněn logo Kraje v souladu s touto smlouvou použít.

Čl. 11 Udržitelnost projektu

Příjemce je povinen nakládat po dobu tří let ode dne nabytí platnosti této smlouvy s veškerým majetkem podpořeným v rámci projektu dle této smlouvy v souladu se zaměřením projektu a s péčí řádného hospodáře. Příjemce nesmí majetek podpořený z poskytnuté dotace či jeho část podpořenou z dotace po dobu tří let od nabytí platnosti této smlouvy prodat, zastavit či darovat bez vědomí a předchozího písemného souhlasu Kraje.

Čl. 12 Důsledky porušení povinností Příjemce

- 1) V případě, že se Příjemce dopustí porušení rozpočtové kázně ve smyslu zákona č. 250/2000 Sb., o rozpočtových pravidlech územních rozpočtů, ve znění pozdějších předpisů, bude postupováno dle ustanovení tohoto zákona.
- 2) V případě že dotace ještě nebyla vyplacena, smlouva bez dalšího zaniká, a to ke dni rozhodnutí Příjemce o přeměně nebo zrušení s likvidací, pokud nebylo mezi smluvními stranami dodatkem této smlouvy dohodnuto jinak.

Čl. 13 Závěrečná ujednání

- 1) Tato smlouva nabývá platnosti dnem podpisu oprávněnými zástupci obou smluvních stran a účinnosti dnem uveřejnění v informačním systému veřejné správy - Registru smluv.
- 2) Smluvní strany se dohodly, že zákonnou povinnost dle § 5 odst. 2) zákona č. 340/2015 Sb., o zvláštních podmínkách účinnosti některých smluv, uveřejňování těchto smluv a o registru smluv (zákon o registru smluv), ve znění pozdějších předpisů, splní Kraj.
- 3) Kontaktní osobou Kraje oprávněnou a povinnou poskytovat Příjemci veškerou nezbytnou součinnost dle této smlouvy je Ing. Zdeněk Beneš, tel: 564 602 940 email: benes.z@kr-vysocina.cz a Mgr. Petr Horký, tel: 564 602 941, email: horky.p@kr-vysocina.cz.
- 4) Jakékoli změny této smlouvy lze provádět pouze formou písemných postupně číslovaných dodatků na základě dohody obou smluvních stran s výjimkou změny Čl. 1 a Čl. 13 odst. 3) této smlouvy. Změnu identifikačních údajů Příjemce uvedených v Čl. 1 této smlouvy je oprávněn provést Příjemce jednostranně s tím, že tuto změnu je povinen oznámit Kraji. Změnu Čl. 13 odst. 3) této smlouvy je oprávněn provést Kraj jednostranně s tím, že tuto změnu je povinen oznámit Příjemci. Změny v realizaci projektu, které zásadním způsobem mění jeho zaměření, není možné povolit.
- 5) Vztahy touto smlouvou neupravené se řídí příslušnými ustanoveními občanského zákoníku.
- 6) Vzhledem k veřejnoprávnímu charakteru Kraje Příjemce výslovně prohlašuje, že je s touto skutečností obeznámen a souhlasí se zveřejněním celého textu smlouvy včetně podpisů. Smluvní strany se zavazují, že obchodní a technické informace, které jim byly svěřeny druhou stranou mimo text této smlouvy, nezpřístupní třetím osobám bez písemného souhlasu druhé strany a nepoužijí tyto informace k jiným účelům, než je plnění podmínek této smlouvy.
- 7) Smluvní strany prohlašují, že tato smlouva byla sepsána na základě pravdivých údajů, podle jejich svobodné a vážné vůle, a na důkaz toho připojují své podpisy.
- 8) Nedílnou součástí této smlouvy je:
Příloha č. 1 - Žádost o poskytnutí dotace
- 9) O poskytnutí dotace dle této smlouvy rozhodla Rada Kraje Vysočina dne 30. 4. 2024 usnesením č. 0792/16/2024/RK.

V Luskáčkově dne 27. 5. 2024

V Jihlavě dne 11. 06. 2024

Klíma

SK BUWOL METAL
LUKA NAD JIHLAVOU, z.s.
IČ: 634 38 950
číslo oddílu: 61 20 211

Bc. Nikola Klímová
tajemnice

Jan Břížďala

RNDr. Jan Břížďala
člen rady kraje


Kraj Vysočina

Žitná 1862/57, 586 01 Jihlava

ŽÁDOST O POSKYTNUTÍ DOTACE Z FONDU VYSOČINY

Evidenční číslo (žadatel nevyplňuje)	
Kód elektronické žádosti (po finálním vyplnění žádosti klikněte na „Odeslat data“ v záhlaví formuláře)	FV02913-25_01_24-86
Název programu	SPORTOVIŠTĚ, KLUBOVNY A TÁBOROVÉ ZÁKLADNY 2024
Název projektu	Rekonstrukce a modernizace sportovního zázemí Luka nad Jihlavou
Podprogram	Podprogram A: Sportoviště
Identifikační údaje žadatele	IČO: 63438950
	Přesný název: SK BUWOL METAL Luka nad Jihlavou, z.s.
	Právní forma: Právní osoba - nestátní nezisková organizace (církevní organizace, nadace a nadační fond, o.p.s., zapsaný spolek, ústav, ...)
	Ulice, čp: Ofínská 786
	Obec: Luka nad Jihlavou
	PSČ: 58822
	Sídlo pošty:
	Název banky: 2010 Fio banka, a.s.
Statutární zástupce žadatele <i>V případě, kdy pro právní úkon podání žádosti je nutné více osob, uvedou se všechny tyto osoby</i>	Číslo účtu: 2700942751
	Titul: Bc.
	Jméno: Nikola
	Příjmení: Klímová
	Funkce: tajemník

Statutární zástupce žadatele <i>V případě, kdy pro právní úkon podání žádosti je nutné více osob, uvedou se všechny tyto osoby</i>	Titul:
	Jméno:
	Příjmení:
	Funkce:
Statutární zástupce žadatele <i>V případě, kdy pro právní úkon podání žádosti je nutné více osob, uvedou se všechny tyto osoby</i>	Titul:
	Jméno:
	Příjmení:
	Funkce:
Žádost zpracoval (kontaktní osoba projektu)	Jméno: Nikola
	Příjmení: Klimová
	Email: nikola.klimova@centrum.cz
	Tel.: 732103171
Identifikační údaje zřizovatele (vyplní jen žadatel, pokud je příspěvkovou organizací zřizovanou obcí)	Přesný název:
	IČO:
	Název banky:
	Číslo účtu:
1. Lokalizace projektu <i>Uveďte v jaké obci bude projekt realizován (název obce včetně okresu); v případě, že bude realizace projektu probíhat na území více obcí, tak je vypište nebo v případě dopadu na větší území uveďte vyšší administrativní jednotku (např. obvod ORP, okres, celý kraj)</i>	Luka nad Jihlavou, okres Jihlava, kraj Vysočina
2. Odůvodnění projektu a jeho cíle <i>Popište co vás k podání žádosti vede; jaká je výchozí situace, jaký problém chcete vyřešit; co tím chcete dosáhnout, jaké jsou cíle projektu - co chcete zlepšit, zkvalitnit...</i>	<p>K podání žádosti vede havarijní stav tribuny na fotbalovém hřišti, který vede k častým úrazům a pádům dětí i dospělých nejen v průběhu fotbalových utkání, ale i při tréninkových jednotkách, ale i pohybu dětí mateřské školy či školy základní.</p> <p>Cílem je zlepšení aktuálního stavu rozpadlých schodů, vybudování cesty pro maminky s kočárky, zprůchodnění celé tribuny.</p> <p>Oprava bude prováděna svépomocí s výjimkou odborných prací.</p> <p>Sportoviště je spojením přírodní a umělé trávy, a tím se jedná o víceúčelové sportoviště, které využívají místní spolky - fotbal, dobrovolní hasiči, MŠ a ZŠ a zájmové kroužky, proto je nutné provedení rekonstrukce. Vytíženost hřiště je každodenní, tedy rozhodně více než 42 hodin / týdně.</p>

<p>3. Popis projektu <i>Popište co konkrétně bude obsahem projektu; co chcete pořizovat, budovat, vylepšovat, organizovat atp.; v jakém množství a rozsahu - uveďte základní parametry projektu (kolik, čeho)</i></p>	<p>Odstranění zábradlí - nově se vybuduje komunikační koridor</p> <p>Nové vybudování bezbariérové cesty- povede k možnosti průjezdu kočárků</p> <p>Oprava rozpadlých schodů - rozpočet postaven na opravě 5 schodů přes celou tribunu + 2 schody na cestu, zemní práce</p> <p>Rekonstrukce výrazně pomůže k modernizaci celého zázemí sportovního areálu.</p> <p>Celková oprava je nyní postavena na rozpočtu 750 tis, nicméně vedení městysu by rádi investovali další prostředky, které by vedly k celkové částce 1 mil Kč</p>
<p>4. Cílové skupiny projektu <i>Popište komu realizace projektu pomůže; jaký to bude mít pro ně konkrétní přínos, jak tolepší jejich podmínky atp.</i></p>	<p>Zlepšení stavu přinese zabezpečení pohybu dětí a dospělých</p> <p>Povede také ke zvýšení návštěvnosti rodin s dětmi - stávající situace je pro pohyb dětí vysoce nebezpečná (časté pády na beton díky rozpadajícím se schodům)</p>
<p>5. Předpokládaný časový harmonogram realizace projektu - začátek/ukončení projektu <i>Popište zahájení a ukončení základních realizačních fází projektu (např. výběr dodavatele, přípravné práce, vlastní realizace apod.); v případě organizace kulturní/sportovní akce uveďte přesný termín jejího konání; pokud nejsou známy přesná data, tak uveďte kalendářní měsíc</i></p>	<p>Projekt se bude realizovat svépomocí v průběhu roku 2024 s předpokládaným začátkem březen 2024 a ukončením v listopadu 2024.</p>
<p>6. Organizační a odborné zabezpečení projektu <i>Popište vaše zkušenosti s realizací podobných akcí; jaké máte zkušenosti s realizací projektů (podávání žádostí); kdo bude projekt realizovat (přímo žadatel nebo prostřednictvím odborné firmy); jaké organizační kroky budete muset podniknout, aby projekt byl zrealizován; jaké povolení musíte vyřídít pro zdárný průběh projektu</i></p>	<p>Byla již podána žádost na rekonstrukci šaten, ale žádost nebylo vyhověno z důvodu vyčerpání alokace.</p>

7. Rozpočet projektu <i>U žadatelů, kteří mohou uplatnit odpočet DPH na vstupu, se náklady uvádějí bez DPH. Ostatní žadatelé uvádějí náklady včetně DPH.</i> částky uvádějte v celých Kč	Celkové náklady na projekt	750 000	Kč	100,00	%
	Požadovaná výše dotace	250 000	Kč	33,33	%
	- z toho investiční dotace		Kč	,00	%
	- z toho neinvestiční dotace	250 000	Kč	100,00	%
	Spoluúčast žadatele	500 000	Kč	66,67	%
	- z toho investiční spoluúčast		Kč	,00	%
	- z toho neinvestiční spoluúčast	500 000	Kč	100,00	%

8. Plátcovství DPH u žadatele (zakřížkujte vhodnou variantu)

žadatel je plátcem DPH a u zdanitelných plnění přijatých v souvislosti s financováním daného projektu nemá nárok na odpočet daně z přidané hodnoty	<input type="checkbox"/>
žadatel je plátcem DPH a u zdanitelných plnění přijatých v souvislosti s financováním daného projektu má nárok na odpočet daně z přidané hodnoty	<input type="checkbox"/>
žadatel není plátcem DPH	<input checked="" type="checkbox"/>

9. Identifikace osob, v nichž má žadatel přímý podíl a výše tohoto podílu podle zákona č. 250/2000 Sb., o rozpočtových pravidlech územních rozpočtů – §10a, odst. 3, písm. f) 3.

Podílem je myšlen obchodní podíl definovaný v § 31 zákona č. 90/2012 Sb., o obchodních korporacích, ve znění pozdějších předpisů. Právnícká osoba podnikající uvede **přímý obchodní podíl** v jiných právníckých osobách. Pokud právnícká osoba nemá přímý obchodní podíl v žádných právníckých osobách nebo pokud je žadatel fyzickou osobou pak níže uvedenou tabulku nevyplňuje.

Pořadové číslo	IČO	Název právnícké osoby, v níž má žadatel přímý podíl	Výše podílu v %
1			
2			
3			
4			
5			
6			
7			
8			
9			
10			

v případě potřeby rozvedte v samostatné příloze k žádosti

10. Prohlášení žadatele, že zajistí podíl na spolufinancování projektu a souhlasí se zveřejněním vybraných údajů o projektu

Žadatel prohlašuje, že zajistí podíl na spolufinancování projektu a souhlasí se zveřejněním

svého jména (obchodního jména), adresy (sídla), názvu projektu a výše přidělené dotace pro účely administrace čerpání prostředků z Fondu Vysočina.

11. Prohlášení žadatele o vypořádání závazků (netýká se obcí, svazků obcí a organizací zřizovaných a zakládáných Krajem Vysočina)

Žadatel prohlašuje, že:

a) má vypořádány závazky vůči státnímu rozpočtu a státním fondům (za závazky vůči státnímu rozpočtu se považují závazky vůči finančnímu úřadu, Správě sociálního zabezpečení, zdravotním pojišťovnám a Celní správě; za státní fondy se považují Státní fond životního prostředí, Pozemkový fond, Státní fond rozvoje bydlení a Státní fond dopravní infrastruktury).

b) na majetek žadatele není vyhlášen konkurz nebo podán návrh na konkurz a žadatel není v likvidaci.

12. Prohlášení žadatele o účetním období (nevypĺňuje žadatel, který používá účetní období shodné s kalendářním rokem a žadatel, který není účetní jednotkou)

Žadatel prohlašuje, že používá účetní období (hospodářský rok) od 1.1.2024 do 31.12.2024.

13. Prohlášení žadatele o vlastnických vztazích

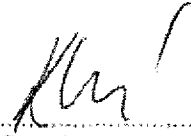
Žadatel prohlašuje, že pokud realizace projektu probíhá na jiných nemovitostech, než jsou ve vlastnictví žadatele (objekty, budovy či pozemky), má vypořádány s jejich majiteli vlastnické vztahy tak, aby neohrozily realizaci projektu a jeho návaznou udržitelnost.

14. Seznam dokladů (Uveďte seznam všech dokladů, které k žádosti přikládáte a očísľujte je.)

1. Stručný popis naplnění specifických kritérií
2. Kopie dokladu o právní subjektivitě žadatele
3. Úplný výpis platných údajů z evidence skutečných majitelů
4. Zákres místa realizace projektu v mapě s vyznačením dotčených nemovitostí
5. Podrobný položkový rozpis nákladů projektu
7. Fotodokumentace stávajícího stavu sportoviště

V Lukách nad Jihlavou

dne 25.1.2024


Razítko, jméno/a a podpis/y
statutárního
zástupce/zástupců žadatele

**SK BUWOL METAL
LUKA NAD JIHLAVOU, z.s.
IČ: 634 38 950
číslo účtu: 61 20 211**

PŘÍLOHA-ROZPOČET NÁKLADŮ

1/ průběžné schody a koridor

svahové tvárnice+přechodová část
330/310/200

		délka (m)	šířka (m)	vrstva	počet (ks)	j.c. (kč)	cena (kč)	
		55	0,3	4	733	130	95333	
vyrovnávací betonová vrstva		délka (m)	šířka (m)	vrstva (m)	(m3)	j.c. (kč)	cena (kč)	
		50	0,4	0,05	1	3000	3000	
zásyp tvárníc	obj. hm. souč. plnosti	délka (m)	šířka (m)	vrstva (m)	(m3)	váha (t)	j.c. (kč)	cena (kč)
t/m3	1,8 0,7	50	0,3	1	11	18,9	500	9450
šterkodrť	obj. hm. souč. plnosti	délka (m)	šířka (m)	vrstva (m)	(m3)	váha (t)	j.c. (kč)	cena (kč)
*-prům.š.	t/m3 1,8 1	100	1,4	0,1	7	12,85714	650	8357
traktor bagr	odstranění ornice, zemní práce, přesun zeminy, uložení zeminy				hod	kč/hod	cena (kč)	
smykový nakladač						24 1200	28800	
hutnění	pronájem vibrační desky				hod	kč/hod	cena (kč)	
						8 800	6400	
geotextilie		délka (m)	šířka (m)	počet	(m2)	j.c. (kč)	cena (kč)	
		55	2	1	110	20	2200	
chránička					(bm)	j.c. (kč)	cena (kč)	
					20	150	3000	
výroba kovového roštu		délka (m)	váha konstrukce (kg/bm)	počet	j.c. (kč/kg)	cena (kč)		
		50	10	5	100	250000		
montáž					2 osoby	hod	kč/hod	cena (kč)
						35	800	28000
podpyspový šterk	obj. hm. počet	délka (m)	šířka (m)	vrstva (m)	(m3)	váha (t)	j.c. (kč)	cena (kč)
t/m3	1,8 6	50	0,9	0,1	27	48,6	700	34020
	počet	délka (m)	šířka (m)	vrstva (m)	(m3)	j.c. (kč)	cena (kč)	

betonový terč za dlažbou	6	50	0,15	0,1	5	3000	13500
--------------------------	---	----	------	-----	---	------	-------

		délka (m)	šířka (m)	počet	(m2)	j.c. (kč)	cena (kč)
betonová dlažba-vodorovná		50	0,9	6	270	400	108000

		délka (m)	šířka (m)	počet	(m2)	j.c. (kč)	cena (kč)
betonová dlažba-svislá		50	0,4	5	100	400	40000

2/ mezischody

		délka (m)	váha konstrukce (kg/bm)	počet	j.c. (kč/kg)	
výroba kovového roštu		10	10	3	125	37500

montáž				2 osoby	hod	kč/hod	cena (kč)
					10	800	8000

		délka (m)	šířka (m)	počet	(m2)	j.c. (kč)	cena (kč)
betonová dlažba-vodorovná		1	0,45	33	14,85	400	5940

		obj. hm.	počet	délka (m)	šířka (m)	vrstva (m)	(m3)	váha (t)	j.c. (kč)	cena (kč)	
podsyrový štěrka		t/m3	1,8	10	1	0,45	0,05	0,23	0,405	700	284

681784

stavební drobný materiál, PVC chráničky, brousící a řezné kotouče, nátěrový materiál, travní osivo, separační vrstvy, geotextilie, doprava sypkých materiálů dopravci, přesun hmot

		%	
z předpokládaných nákladů		10	68178

odhadované náklady celkem	749962 Kč
---------------------------	-----------

POSKYTNUTÍ ÚDAJŮ

VEŘEJNÝ VÝPIS ÚDAJŮ Z REGISTRU OSOB

NA ZÁKLADĚ § 61 ZÁKONA Č. 111/2009 Sb., O ZÁKLADNÍCH REGISTRECH, VE ZNĚNÍ POZDĚJŠÍCH PŘEDPISŮ.

1. Výpis z registru osob

IČO:	63438950
Právní forma:	706 / Spolek
Právní stav osoby:	
Datové schránky:	dn3c86t - 20 - datová schránka právnické osoby zapsané v obchodním rejstříku

2. Registrace

OVM registrující:	00215724 - Krajský soud v Brně
Agenda registrující:	A120 - Veřejné rejstříky právnických a fyzických osob
Název osoby:	SK BUWOL METAL Luka nad Jihlavou, z.s.
Místo podnikání/Sídlo:	Otínská 786 588 22 Luka nad Jihlavou
Počátek registrace/ Datum vzniku:	22.11.1995
Konec registrace/ Datum zániku:	
Přerušení/pozastavení činnosti:	
Doručovací adresa:	

3. Statutární orgán

Pořadí	Jméno, Příjmení/IČO, Název	Adresa místa pobytu/Sídlo	Datum narození
1.	MARTIN KLÍMA	Polní 749 588 22 Luka nad Jihlavou	30.10.1984
2.	MARTIN JIČHA	Studnická 903 588 22 Luka nad Jihlavou	15.08.1990
3.	NIKOLA KLÍMOVA	Polní 749 588 22 Luka nad Jihlavou	28.09.1988

8. Provozovny

Pořadí	IČP	Adresa	Datum zahájení činnosti	Datum ukončení činnosti	Doručovací adresa
1.	1010738283	Školní 728 588 22 Luka nad Jihlavou	03.02.2016		

Registr osob - plný výpis

Ověřuji pod pořadovým číslem **MLnJ-2024/0082-CP**, že tato listina, která vznikla převedením výstupu z informačního systému veřejné správy z elektronické podoby do podoby listinné, skládající se z **1** listů, se doslovně shoduje s obsahem výstupu z informačního systému veřejné správy v elektronické podobě.

Ověřující osoba: **DVOŘÁKOVÁ MARIE**

V Lukách nad Jihlavou dne 09.01.2024

Podpis



Projekt:

SPORTOVIŠTĚ, KLUBOVNY A TÁBOROVÉ ZÁKLADNY 2024

Program na podporu výstavby a údržby sportovních a tělovýchovných zařízení, kluboven a táborových základen na území Kraje Vysočina

Program: A-sportovistě

objekt: tribuna a přilehlé plochy, technické zhodnocení (modernizace, rekonstrukce), oprava a údržba sportovišť.

žadatel: SK Buwol Metal Luka n/J

Základní kritériaa/ odůvodnění

Stávající stav nezastřešených betonových ploch je v neuspokojivém stavu neumožňující bezpečný pohyb osob. Přístupové cesty na tribunu nejsou bezbariérové, navíc tribuna odděluje celé sportoviště na dvě části tak, že nejsou provozně spojeny. Tribuna byla realizována v 80. letech 20. století a neproběhla u ní žádná oprava betonových ploch, degradace betonu je v některých částech až 100mm s vyčnívající kotevní výztuží.

b/ vhodnost a proveditelnost aktivit projektu

Je nutné řešit nevyhovující stav tribuny, kde betonové stupně jsou za hranici své životnosti. Jedna třetina tribuny je nepoužitelná. Oprava a modernizace je navržena v ekonomické variantě s ohledem na možnosti žadatele (pouze nutné obhajitelné práce se standardními materiály formou svépomoci). Kapacita tribuny je zmenšena na úkor bezpečnosti i celkových nákladů na údržbu v budoucnosti.

c/ přínos projektu pro cílové skupiny

Návrh opravy spočívá v opravě nejvíce poškozených betonových stupňů (nezastřešené) s vytvořením bezbariérového vstupu na tribunu. Součástí je vytvoření komunikačního koridoru jak z hlediska bezpečnosti (záchranářská ulička) tak provozního. Je snaha co nejvíce zpřístupnit sportoviště v době konání akcí široké veřejnosti, zejména rodičům s dětmi s možností projít celým sportovním areálem jako součást rodinné procházky. Tím se daná lokalita výrazně zatraktivní (propojení dvou částí městyse, ul. Školní a Nová).

Nesmí se zapomenout ani za požadavek svazu FAČR oddělení fanoušků od realizačního týmu se sportovci, to nyní bude novým koridorem na obě strany umožněno.

d/ časový harmonogram realizace projektu

7/2024-zahájení hlavních terénních úprav, příprava plochy pro založení stěny ze svahových tvárníc

8/2024-výstavba stěny, zásypy, výroba ocelového roštu, zábradlí (oprava, doplnění, nátěr)

9/2024-úprava svahu a okolního terénu

10/2024-montáž ocelového roštu s přípravnými pracemi pro pokládku dlažby

11-12/2024-pokládka dlažby do ocelového roštu

e/ Schopnost žadatele projekt zrealizovat

reference

-oprava svépomocí kabin spočívající lokálně v osekání omítek a zhotovení nových včetně keramických soklů

-výstavba pískoviště s klidovou zónou, plocha pro ukládání branek včetně skladu pro pomůcky

Technickým dozorem a garantem je stavení ing. Zbyněk Mátl, ČKAIT 14 00529

f/ Reálný a transparentní rozpočet nákladů projektu

je uveden v příloze Rozpočet nákladů

g/ Úroveň zpracování projektu

je proveden v požadovaném rozsahu dle programu

Specifická kritéria

a/ aktivita žadatele při realizaci výstavby, technického zhodnocení, opravy a údržby

výhradně svépomocí (brigádně) kromě specializované výroby a montáže ocelové konstrukce roštu pro betonový obklad schodů

b/ využitelnost sportoviště pro více druhů sportů

tréninky SK Buwol Metal Luka n/J (miniškolička, školička, mladší a starší přípravka, mladší a starší žáci, muži A+B)

dobrovolní hasiči Luka n/J

fotbalová brankářská škola J4K, MFK Vysočina

příležitostně Vysočina Gladiators, Klub českých turistů (místo hromadného setkání, ukončení akce), soutěže Bumerang atd

c/ průměrná týdenní vytiženost sportoviště ve sportovní sezóně

miniškolička	pondělí	1 hod
školička	pondělí	1 hod
mladší přípravka	pondělí (1,5), středa(1,0), pátek (1,5)	4 hod
starší přípravka	pondělí (1,5), čtvrtek(1,5), pátek (1,5)	4,5 hod
mladší žáci	pondělí (1,5), čtvrtek(1,5), pátek (1,5)	4,5 hod
starší žáci	úterý (1,5), pátek (1,5)	4,5 hod
muži A	úterý (1,5), středa (1,5), pátek (1,5)	4,5 hod
muži B	úterý (1,5), středa (1,5), pátek(1)	4,0 hod
víkendové zápasy mládež	sobota(4), neděle (3)	7,0 hod
víkendové zápasy muži A/B	sobota(4,5), neděle (4)	7,5 hod
dobrovolní hasiči	čtvrtek (3), pátek (3)	6,0hod

d/ předpokládaný finanční objem projektu

rozpočet nákladů je stanoven na více jak 700 00kč

Popis staveních úprav (členění na části A, B, C)

A-komunikační koridor (zahrnuje v sobě opravu dvou poškozených stupňů)

- ve stávajícím svahu vedle tribuny se provede úprava svahu v místech původních dřevěných laviček (doba před výstavbou tribuny) tak, aby vytvořená nezpevněná cesta přímo navazovala na upravené dva schody tribuny (komunikační koridor). Ten je vytvořen skládanou opěrnou zídka ze svahových betonových tvárnic.

B-oprava zbývajících poškozených stupňů

- poškozené betonové stupně budou obloženy betonovými dlaždicemi vsazené do ocelového rámu

C-doplňkové konstrukce

- úprava kovového zábradlí, která je nutná u důvodů nově opravených schodů
- příprava plochy na přístřešek u umělé trávy pro rodiče a fanoušky v zimním období nebo při nevhodném počasí

Technické řešení

A-komunikační koridor

- očištění prvního betonového stupně a provedení zakládací vyrovnávací vrstvy pro svahové tvárnice
- osazení svahových tvárnic do výšky třetího stupně s osazením chráničky pro přeložku zábradlí
- zásyp svahových tvárnic štěrkem se současným zásypem prostoru za nimi (poškozených stupňů) zeminou z úprav svahu, oddělení zeminy od svahových tvárnic geotextilií
- finální pochozí plocha bude zhutněný štěrkopísek
- úprava a osazení stávajícího zábradlí do předem připravených chrániček
- osetí upraveného svahu travním osivem

B-oprava poškozených stupňů

- výroba ocelového roštu (pozinkováno) pro betonový obklad stupňů
- montáž roštu v místě podstupnice schodů, použity chemické kotvy případně svarové spoje k nepoškozeným kovovým prvkům
- svislé kladení betonových dlaždic do roštu, zajištění polohy rozepřením betonovým terčem mezi dlaždicí a podstupnicí
- vodorovné vyrovnání stupně jemným štěrkem 4-8mm (rošt vytváří vodítka)
- kladení dlažby na stříh v prostupu stupnice

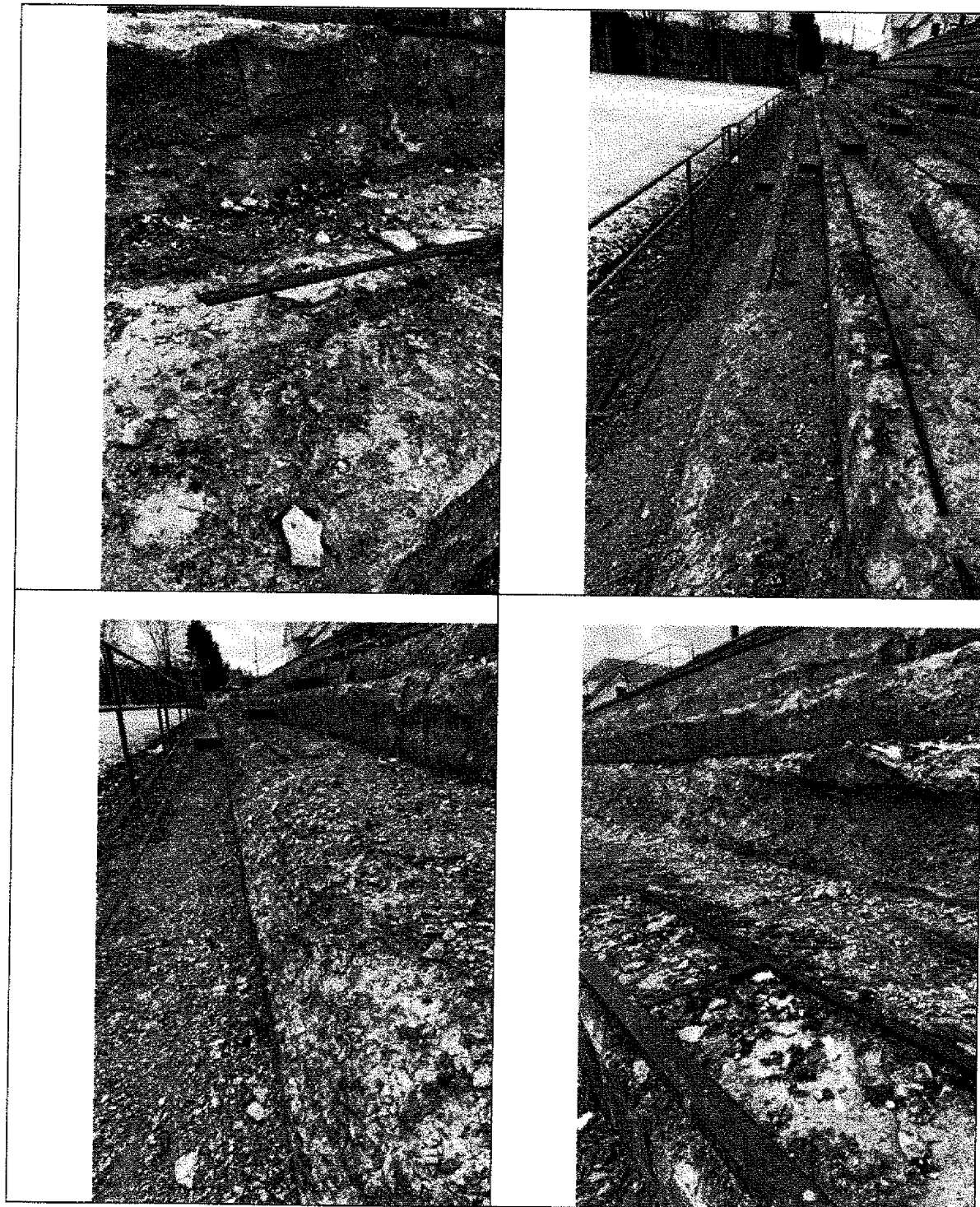
Je navržen systém, při kterém je možné dlaždice opětovně vyjmout nebo vyměnit v případě poškození.

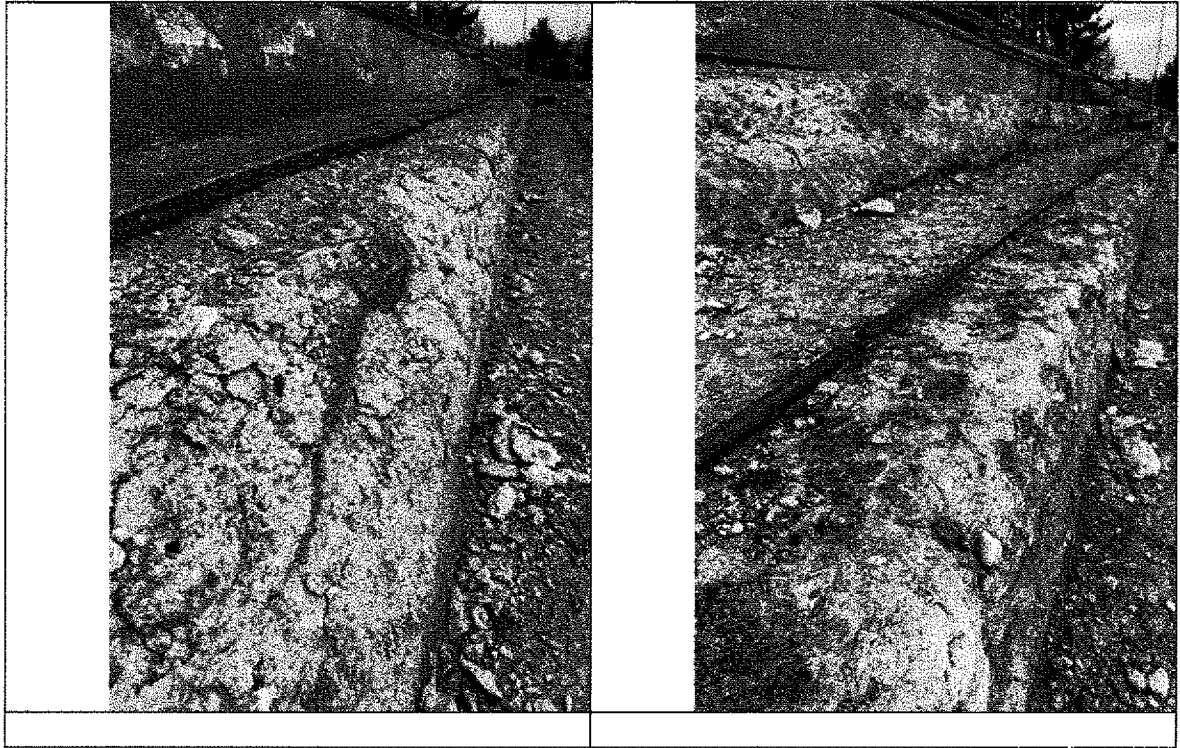
C-doplňkové konstrukce

- zábradlí u prvního schodu se přesune na horní hranu svahových tvárnic, sloupky se zasunou do předem připravených chrániček, fixace zajištěna obetonováním
- odstranění části zábradlí v místě nově vzniklého koridoru, propojení upraveného zábradlí se stávajícím
- odstranění korozi a celkový nátěr kovového zábradlí

- zásypem prostoru za svahovými tvárnicemi dojde k vytvoření volného prostoru ve svahu, ten se využije jako plocha ke zbudování přístřešku u umělé trávy pro rodiče a fanoušky v zimním období nebo při nevhodném počasí; předpokládá se vytvoření zpevněné plochy s dřevěnou krytou konstrukcí

Fotodokumentace (stávající stav)





NAVRŽENÝ STAV (VIZUALIZACE)

