



Níže uvedeného dne, měsíce a roku byla uzavřena mezi smluvními stranami:

**Město Brandýs nad Labem–Stará Boleslav**

Zastoupené: Petrem Soukupem, starostou města

IČ: 00240079

DIČ: CZ00240079

Se sídlem: Masarykovo náměstí 1/6, 250 01 Brandýs nad Labem-Stará Boleslav

(dále jen jako „Vlastník I.“) na straně jedné

a

**UNISTAV Invest, s.r.o.**

Zastoupen: Ing. Milanem Uhrem, na základě plné moci ze dne 26.01.2021, která je nedílnou součástí této smlouvy

IČO: 27720497

DIČ: CZ27720497

se sídlem Příkop 838/6, Zábrdovice, 602 00, Brno

(dále jen jako „Vlastník II.“) na straně druhé

uzavřena tato

## **Dohoda o úpravě vzájemných práv a povinností vlastníků vodovodů a kanalizací provozně souvisejících**

uzavřená podle ust. § 8 odst. 3 zákona č. 274/2001 Sb., o vodovodech a kanalizacích  
(dále jen „dohoda“)

### **Čl. I.**

#### **Úvodní ustanovení**

1. Smluvní strany prohlašují, že jsou vlastníky vodovodů a kanalizací provozně souvisejících (případně jejich částí provozně souvisejících).
2. Vlastník I. tímto prohlašuje, že:
  - a) je vlastníkem vodovodů a kanalizací v Brandýse nad Labem–Staré Boleslavi vč. jejich příslušenství, které slouží k zásobování pitnou vodou a k odvádění odpadních splaškových vod, v části Stará Boleslav města Brandýs nad Labem–Stará Boleslav. IČME: vodovodní síť: 21036029048-00240079-1/2  
kanalizační síť: 2103-609048-00240079-3/1
  - b) Provozovatelem výše uvedeného majetku je společnost STAVOKOMPLET spol. s r.o., IČO 470 52 945.

3. Vlastník II. tímto prohlašuje, že:
- a) je vlastníkem přeložky vodovodního přivaděče na pozemcích parc.č. 112/4, 112/129, 112/131, 112/132, 2176/79.  
Přeložka stávajícího vodovodního přivaděče uvolnila místo pro vybudování nového obchodního centra.
  - b) Je vlastníkem nového řadu splaškové kanalizace a přípojky SK, vedené na pozemcích parc.č. 112/121, 112/126, 112/129, 112/322, 112/452, 112/534, 2104/14, 2176/79.  
Nový kanalizační řad bude sloužit k odvádění odpadních splaškových vod budoucích objektů školy a polyfunkčních objektů, které se budou nacházet severně podél ul. Táhlá.
  - c) Čerpací stanice odpadních vod na pozemku parc.č. 112/452, která bude sloužit pro odvod splaškových vod z nového řadu do přeložené jednotné splaškové kanalizace v ul. Josefa Truhláře.
  - d) Všechny výše uvedené stavební objekty byly vybudovány v rámci stavby **„Přeložka vodovodního přivaděče, splašková kanalizace vč. přípojek, ČSOV, sadové úpravy, ul. Táhlá, Stará Boleslav“**, povolené Společným rozhodnutím o umístění stavby a povolení stavby, vydaného odborem životního prostředí MěÚ Brandýs nad Labem-Stará Boleslav pod č.j. MÚBNLSB-OŽP-22187/2024-TRMKA dne 26.2.2024 s nabytím právní moci dne 19.3.2024.  
Ke stavbě bylo vydáno souhlasné stanovisko města č.j. MÚBNLSB-OISMM-171037/2023-MOREN ze dne 7.12.2023.  
(dále objekty specifikované v I. odst. 3 písm. a), b), c) společně též pouze jako „Stavby“)
  - e) ~~Předběžně se uvažuje s konáním~~ Závěrečná kontrolní prohlídka Stavby se bude konat 7.6.2024., na základě které bude vydán kolaudační souhlas.
  - f) Zhotovitelem a budoucím provozovatelem výše uvedeného majetku, bude po jeho převodu Vlastníku I. společnost STAVOKOMPLET spol. s r.o., IČO: 470 52 945.

## **Čl. II. Předmět dohody**

1. Účelem této dohody je úprava vzájemných práv a povinností vlastníků provozně souvisejících vodovodů a kanalizací v Brandýse nad Labem–Staré Boleslavi, a to tak, aby bylo zajištěno kvalitní a plynulé provozování vodovodu a kanalizace.
2. Tyto vzájemně provozně související vodovody a kanalizace tvoří společně veřejnou vodovodní a kanalizační síť, která slouží k zásobování odběratelů v Brandýse nad Labem–Staré Boleslavi pitnou vodou a k odvádění a likvidaci odpadních vod.

## **Čl. III. Stanovení podmínek dodávek vody a odvádění odpadních vod**

1. Smluvní strany se dohodly, že kontrola kvality dodávané pitné vody bude prováděna dle platných právních předpisů, především dle vyhl. 252/2004 Sb.,

kteřou se stanoví hygienické požadavky na pitnou vodu a četnost a rozsah kontroly pitné vody při běžném provozu společně na všech člancích provozně souvisejících vodovodů.

2. Smluvní strany se dohodly, že provozování splaškové kanalizace a čerpací stanice odpadních vod se budou řídit „Kanalizačním řádem stokové sítě Města Brandýs nad Labem–Stará Boleslav“.
3. Smluvní strany konstatují, že přestože Vlastník I. a Vlastník II. spolu neuzavřely Plánovací smlouvu a vzhledem k tomu, že vybudované stavební objekty slouží (přeložka vodovodního přivaděče) resp. budou sloužit veřejným účelům (škola, obchody, restaurace, školka a další služby), budou převedeny do vlastnictví města podle podmínek města.
4. Smluvní strany se dohodly, že nejpozději do deseti dnů od vydání kolaudačního souhlasu předá Vlastník II. Stavbu Vlastníku I. do provozování a Vlastník I. je povinen od Vlastníka II. Stavbu do provozování prostřednictvím společnosti STAVOKOPIET spol. s r.o. převzít.
5. Smluvní strany konstatovaly, že:
  - a) Komunikace Táhlá a Josefa Truhláře, ve kterých část stavby leží, již byly převedeny do vlastnictví Vlastníka I. v prosinci 2023 a jsou provozovány.
  - b) Část přeložky vodovodního řadu v délce 173m se nachází v pozemcích parc.č. 112/131 a 112/132 k.ú. Stará Boleslav, které byly převedeny, dle předběžných dohod s městem a provozovatelem, do vlastnictví fy. LIDL Česká republika s.r.o., IČ 26178541. Pro vybudovaný vodovodní řad bylo zapsáno do katastru nemovitostí věcné břemeno v rozsahu geometrického plánu č. 3474-70/2022.
  - c) Část přeložky vodovodního řadu v délce 12m se nachází v pozemku parc.č. 112/129 k.ú. Stará Boleslav, který je t.č. ve vlastnictví Vlastníka II. V budoucnu se uvažuje vybudovat na předmětném pozemku veřejné parkoviště a pozemek bude převeden do vlastnictví Vlastníka I. Pro vybudovaný vodovodní řad bylo zapsáno do katastru nemovitostí věcné břemeno v rozsahu geometrického plánu č. 3474-70/2022.
  - d) Čerpací stanice odpadních vod (dále jen “ČSOV”) je umístěna na pozemku parc.č. 112/452 k.ú. Stará Boleslav obojí je ve vlastnictví Vlastníka II.
  - e) Po předání Stavby do provozování zašle Vlastník II. Vlastníku I. návrh kupní smlouvy na prodej pozemku parc.č. 112/452 k.ú. Stará Boleslav, na němž je ČSOV umístěna.
  - f) Smluvní strany se dohodly, že Vlastník II. zašle nejpozději do konce roku 2024 Vlastníku I. návrh kupní smlouvy, na základě které má Vlastník I. nabýt Stavby (splašková kanalizace vč. přípojky, přeložka vodovodního přivaděče, ČSOV) do svého vlastnictví, a to za cenu 1.000,- Kč za všechny uvedené Stavby. Vlastník I. uzavře kupní smlouvu, na základě které nabyde Stavby pouze v případě, kdy bude Vlastníkem II. zajištěno, že Vlastník I. bude mít ve svůj prospěch zřízené osobní služebnosti inženýrské sítě ke všem Stavbám, které má nabýt a které nejsou uloženy v pozemku Vlastníka I.

#### Čl. IV.

##### Specifikace nákladů a jejich kontroly, způsob plateb, smluvní sankce, možnost změn

1. Vlastník II. prohlašuje a Vlastník I. bere na vědomí, že do doby předání Stavby nebude Vlastník II. Stavbu provozovat, tzn. nebude odebírat z veřejného vodovodu žádnou vodu a nebude odvádět do veřejné kanalizace žádnou odpadní vodu z nově připojovaných staveb. Vlastník I. bere na vědomí, že přeložený vodovodní přívaděč bude nepřetržitě využíván stávajícím vlastníkem (kasárna), který je k dnešnímu dni na stávající řad napojen.
2. Vlastník II. prohlašuje a Vlastník I. bere na vědomí, že do doby předání Stavby do provozování nebude Vlastník II. na Stávbě provádět žádné úpravy a změny.
3. Vlastník I. bere na vědomí, že v rámci Stavby nebyly osazovány žádné vodoměry, tyto budou instalovány na zasíťovaných pozemcích po výstavbě školy a polyfunkčních objektů Vlastníkem II. nebo případně novými vlastníky těchto pozemků.
4. Smluvní strany se dohodly, že budoucí provozovatel veřejné kanalizace a veřejného vodovodu společnost STAVOKOMPLET spol. s r.o. se bude vypořádávat s budoucími vlastníky pozemků v rámci uzavírání smluv o dodávce vody a odvodu splaškových vod.
5. Smluvní strany se dohodly, že údržovací náklady na část vodovodu a kanalizace, která je ve vlastnictví Vlastníka I., si hradí Vlastník I. sám. Údržovací náklady na Stavbu, která je ve vlastnictví Vlastníka II., si hradí Vlastník II. sám, nejpozději však do doby předání Stavby do provozování Vlastníku I. resp. budoucímu provozovateli, a to nezávisle na termínu převodu Stavby do majetku Vlastníka I.
6. Smluvní strany sjednávají, že současně s předáním Staveb do provozování Vlastníkovi I., předá Vlastník II. Vlastníkovi I. související technickou dokumentaci, zejména:
  - 6.1. pokud jde o vodovodní převaděč: 1x originál projektové dokumentace skutečného provedení, originál kolaudačního souhlasu (popř. rozhodnutí), 2x geodetické zaměření skutečného provedení v analogové i digitální formě (\*.dwg,\*.dxf); protokoly o provedených zkouškách, protokol o fyzickém předání této Veřejné infrastruktury provozovateli vodovodu a kanalizace.
  - 6.2. pokud jde o kanalizační řad: 1x originál projektové dokumentace skutečného provedení, originál kolaudačního souhlasu (popř. rozhodnutí), 2x geodetické zaměření skutečného provedení v analogové i digitální formě (\*.dwg,\*.dxf); protokol o provedených zkouškách, záznam z kamerové prohlídky stok (CD,DVD), protokol o fyzickém předání této Veřejné infrastruktury provozovateli vodovodu a kanalizace.
7. Vlastník II. se zavazuje Vlastníkovi I. poskytnou záruku na v minimálním rozsahu 60 měsíců s tím, že běh záruční lhůty počne plynout dnem, kdy budou veškeré Stavby předány Vlastníku I. nebo jím určenému subjektu bez vad a nedodělků.

8. V případě, že kterákoliv ze smluvních stran poruší některé ustanovení této dohody, zavazuje se uhradit druhé smluvní straně smluvní pokutu ve výši 10.000,-Kč (slovy desettisíc korun českých) za každé jednotlivé porušení této dohody.

#### Čl. V.

##### Platnost a účinnost této dohody

1. Tato dohoda nabývá platnosti a účinnosti dnem podpisu všemi smluvními stranami.
2. Tato dohoda je uzavřena na dobu určitou a zaniká dnem předání Stavby do provozování Vlastníku I., tj. nejpozději do 30ti dnů od vydání kolaudačního souhlasu na Stavbu.

#### Čl. VI.

##### Závěrečná ustanovení

1. Tato dohoda je vyhotovena ve třech stejnopisech s platností originálu, přičemž Vlastník I. obdrží dvě a Vlastník II. jedno vyhotovení.
2. Nedílnou součástí této dohody jsou příloha č. 1 dokumentace stavby jako příloha č. 1.a až 1.h, příloha č.2 plná moc pro Ing. Milana Uhra, příloha č.3 Souhlasné stanovisko města k záměru stavby jako příloha č. 3, příloha č.4 výpis k KN LV 6891 (LIDL ČR) a příloha č.5 - GP č. 3484-70/2022.
3. Smluvní strany této dohody prohlašují, že si tuto dohodu přečetly a konstatují, že tato byla uzavřena na základě jejich svobodné vůle a pravdivých údajů a nikoliv v tísní, či za jinak nevýhodných podmínek.
4. O uzavření této smlouvy ve znění, které je předkládáno smluvním stranám k podpisu, rozhodla rada města Brandýs nad Labem–Stará Boleslav na svém jednání dne 30.05.2024, usnesení č. RM/2024/81/8.

V Brandýse nad Labem–Staré Boleslavi dne 04.06.2024



za Vlastníka I.  
Petr Soukup, starosta



za Vlastníka II.  
Ing. Milan Uher, na základě plné moci  
UNISTAV Invest, s.r.o.

Schváleno  
RM dne 30.5.2024

Přílohy:

1. Dokumentace přeložek vodovodního řadu a řadu jednotné kanalizace
  - a. koordinační situace
  - b. katastrální mapa
  - c. přeložka vodovodního přivaděče - situace
  - d. přeložka vodovodního přivaděče - skut. provedení
  - e. splašková kanalizace - situace
  - f. splašková kanalizace - skut. provedení
  - g. ČSOV - situace
  - h. ČSOV - řez
2. Plná moc pro Ing. Milan Uhra
3. MěÚBNLSB - souhlasné stanovisko k záměru
4. Výpis z KN LV č. 68915
5. GP č. 3484-70/2022 - VB vodovodní přivaděč







# STAVOKOMPLET

odštěpný závod Vodovody a kanalizace

Ing. Milan Uher  
Gen. Sedláčka 1851  
250 01 Brandýs nad Labem–Stará Boleslav

Naše značka  
020V/2023/Br

vyřizuje/linka

Zápy, dne  
25. 4. 2023

**Věc: Vyjádření k PD: „Přeložka vodovodního přivaděče, splašková kanalizace vč. přípojek, ČSOV, sadové úpravy, ul. Táhlá, Stará Boleslav“, z hlediska provozovatele vodovodu a kanalizace pro veřejnou potřebu.**

Dne 29.3.2023 jste k žádosti o vyjádření předložili dokumentaci ke společnému územnímu a stavebnímu řízení (DÚR+DSP) výše uvedené stavby, zpracovanou firmou DIPRO, spol. s r.o., v 11/2022 pod číslem zakázky 22-091-03, odpovědný projektant

**K této stavbě Vám sdělujeme následující:**

**A. Přeložka vodovodu, kanalizace vč. přípojek, ČSOV – všeobecné požadavky provozovatele na stavbu:**

1. Stavba bude navržena a provedena v souladu s příslušnými normami: ČSN 75 5401 Navrhování vodovodního potrubí, ČSN EN 805 Vodárenství – Požadavky na vnější síť a jejich součásti, ČSN 75 5411 Vodovodní přípojky. Opěrné bloky na děleném (hrdlovém) potrubí se navrhuji dle TNV 75 5410 Bloky vodovodních potrubí.  
ČSN 75 6101 Stokové sítě a kanalizační přípojky, ČSN EN 752 Venkovní systémy stokových sítí a kanalizačních přípojek, ČSN EN 1610 Provádění stok a kanalizačních přípojek a jejich zkoušení, ČSN 75 6560 Čerpací stanice odpadních vod na kanalizační síti, ČSN 75 6909 Zkoušky vodotěsnosti stok.  
Inženýrské sítě budou uloženy dle ČSN 73 6005 Prostorové uspořádání sítí technického vybavení. Tlakové zkoušky vodovodů a výtlaku z čerpací stanice odpadních vod (dále ČSOV) budou předepsány a provedeny dle ČSN 75 5911 Tlakové zkoušky vodovodního a závlahového potrubí. Zkouška vodotěsnosti ČSOV bude předepsána a provedena dle ČSN 75 0905 Zkoušky vodotěsnosti vodárenských a kanalizačních nádrží. Na obsyp potrubí vodovodu bude uložena výstražná fólie podle ČSN 73 6006 Výstražné fólie k identifikaci podzemních vedení technického vybavení. Označení armatur bude provedeno dle ČSN 75 5025 Orientační tabulky rozvodné vodovodní sítě.
2. Při návrhu a realizaci požadujeme dodržet normové hodnoty a řešení příslušných českých norem výše uvedených a navazujících.
3. Vodovod a kanalizace budou vedeny v pozemcích trvale volně přístupných pro potřeby provozování a údržby. V případě vedení po soukromých pozemcích musí být uzavřena smlouva o zřízení služebnosti pro vstup na pozemky ve prospěch provozovatele vodovodu a kanalizace.

4. Ochranné pásmo vodovodu a kanalizace je dané „Zákonem o vodovodech a kanalizacích pro veřejnou potřebu“ §23. Při práci v ochranném pásmu je zapotřebí si počínat maximálně opatrně a překopy provádět ručně.
5. Při stavbě dojde ke styku (práce v ochranném pásmu, napojení, souběhy, křížení) se zařízením v naší správě. Před zahájením stavby požádá zhotovitel stavby v dostatečném předstihu o vytýčení zařízení v naší správě (kontakt: [REDACTED]).
6. Při napojení na stávající vodovodní a kanalizační řady nesmí dojít k poškození zařízení v naší správě. Napojení na stávající vodovodní a kanalizační řady provede provozovatel, aby nedošlo k ohrožení dodávky vody a její kvality a k ohrožení plynulého odvádění odpadních vod.
7. Veškeré poklopy a poklopy ovládání armatur na řadech a přípojkách musí být vyzvednuty do nivelety nové vozovky, případně chodníku. V zeleném pásmu budou poklopy vyzvednuty cca 100 mm nad terén. Šoupátkové a hydrantové poklopy budou v nezpevněných komunikacích, zajištěny proti poklesu, obetonovány a odlážděny dvěma řadami žulových kostek o rozměru min. 100/100 mm. Armatury budou označeny orientačními tabulkami, signalizační vodič bude vyveden volnou smyčkou do poklopů. Veškeré armatury budou osazeny teleskopickými zemními soupravami včetně uzávěrů domovních přípojek a budou jištěny proti poklesu ovládání podkladní deskou.
8. Dešťové vody nebudou odváděny do splaškového systému oddílné kanalizace pro veřejnou potřebu, musí být likvidovány jiným způsobem, např. vsakem na pozemku odběratele. Do kanalizačních přípojek splaškové kanalizace nesmí být zaústěn drtič kuchyňského odpadu.
9. V dostatečném předstihu před zahájením stavby je nutné, aby zhotovitel s provozovatelem projednal podmínky součinnosti během realizace stavby, podmínky stavebního čerpání do jednotné kanalizace a časový harmonogram stavby (kontakt: p. [REDACTED]).
10. Vzhledem k provozování vodovodu a kanalizace, požadujeme být přizváni ke kontrolám uložení a obsypu vodovodu a kanalizace, VaK přípojek v rozsahu veřejného prostranství, ke kontrole křížení, k těsnostním zkouškám na kanalizaci, ke zkoušce vodotěsnosti ČSOV, ke kamerovým prohlídkám gravitačních stok, k tlakovým zkouškám vodovodu a výtlačku z ČSOV, dále k desinfekci a proplachu vodovodního potrubí, k odběru kontrolního vzorku pitné vody a ke kontrole funkčnosti armatur a signalizačního vodiče vodovodu a výtlačku z ČSOV (kontakt: [REDACTED]). Kontroly je nutno zhotovitelem průběžně zaznamenávat do stavebního deníku.
11. Před kolaudací stavby požadujeme prokázat kvalitu prací provedením kamerové prohlídky gravitačních stok.
12. Před kolaudací stavby je nutno požádat o kontrolu a převzetí provedených úprav na zařízení v naší správě.
13. Stavba bude při pokládce vodovodního a kanalizačního potrubí průběžně výškopisně a polohopisně zaměřována. Na základě tohoto zaměření bude vypracován projekt skutečného provedení. Provozovateli bude předáno jedno paré tohoto projektu včetně el. datového nosiče s digitálním zaměřením (ve formátu \*.dwg) za účelem aktualizace pasportu sítí VaK. Rovněž bude předán záznam z kamerové prohlídky stok.
14. Dále bude provozovateli předán, kromě obvyklé dokumentace potřebné k řádnému provozování díla, i rozhodnutím schválený aktualizací dodatek ke Kanalizačnímu řádu města (aktualizační doplněk není nutno zpracovávat, pakliže vodoprávní úřad rozhodne podle odst. (4) § 14 zák. 274/2001 Sb., v platném znění, ve stavebním řízení od jeho upuštění) předem odsouhlasený provozovatelem. Rovněž bude provozovateli předán Provozní řád ČSOV v rozsahu a náležitostech dle vyhl. č. 216/2011 Sb., v platném znění, předem schválený provozovatelem.
15. Během realizace stavby je zapotřebí se řídit technickými standardy provozovatele, které podrobně upravují zásady a způsob komunikace a součinnosti s provozovatelem.

## B. Požadavky na technické řešení stavby a ostatní připomínky:

### SO 301 - Přeložka vodovodního přivaděče:

Popis stavby: Přeložka stávajícího vodovodního přivaděče z LT 100 je dle PD navržena z PE 100 RC, SDR 11, d 110x10 mm, o celkové délce (dle podélného profilu) 195,0 m. Stávající litinové potrubí DN 100 vodovodního přivaděče o délce 159,0 m bude zrušeno a vyjmuto ze země. K odkalení a odvodu řadu jsou navrženy 4 podzemní hydranty DN 80 s předřazenými šoupátky. V místě podchodu pod novou přeloženou jednotnou kanalizací PP DN 800 v ul. J. Truhláře je vodovod dle PD uložen na kluzných sedlech v chrániče z PE 100 RC, SDR 11, d 225x20,5 mm, a mezikruží obou zhlaví chráničky bude kryto gumovou manžetou.

16. Spojování potrubí PE 100, SDR 11, požadujeme výhradně na elektrotvarovky (nikoliv svary „na tupo“) a minimalizovat mechanické spoje. V PD je respektováno.
17. Vyhledávací vodič CYY požadujeme o průřezu min. 4 mm<sup>2</sup>, připáskovat do vrcholu potrubí a vyvést do poklopů ovládání armatur, výstražnou fólii umístit na obsyp potrubí v příslušné barvě a s potiskem. V PD je respektováno.
18. Armatury a tvarovky požadujeme v technickém standardu fy Hawle, to znamená uzávěry na síti, odkalovací a odvodušňovací hydranty, zemní soupravy v teleskopickém provedení. V PD je respektováno.
19. Z důvodu zamezení půdorysné kolize poklopů, požadujeme mezi patní koleno pod podzemním hydrantem a předřazené šoupátko DN 80 vložit litinový přírubový mezikus DN 80, o délce 200 mm, nebo použít prodloužené patní koleno PPL DN 80 od fy Hawle.
20. V armaturním uzlu LB1 má být dimenze předřazeného šoupátka před hydrantem DN 80, nikoliv DN 100.
21. Přeložku vodovodu požadujeme napojit na počátku trasy přeložky nikoliv mechanickou spojkou na staré potrubí LT 100, ale až na přírubu šoupátka DN 150 v šachtě křížení se silničním obchvatem Staré Boleslavi. Úsek potrubí od armaturního uzlu LB1 po napojení na šoupátko v šachtě tedy bude v dimenzi potrubí PE d<sub>c</sub> 160, kříž v armaturním uzlu LB1 bude DN 150, šoupátko DN 100 směrem ke křížení s obchvatem nebude pro nadbytečnost realizováno.

### SO 302 - Splašková kanalizace vč. domovních přípojek:

Popis stavby: Splašková kanalizace je dle PD navržena z žebrovaného PP potrubí, DN 300, SN 12, s jednotným sklonem nivelety dna potrubí 6,0 ‰ a o celkové délce dle podélného profilu 186,9 m, s prefabrikovanými železobetonovými šachtami DN 1 000 a s plnými poklopy z důvodu zamezení nátok balastních vod při přivalových deštích. Do stoky jsou na šikmé odbočky zaústěny 4 přípojky z 2 polyfunkčních domů a jedna přípojka od soukromé školy je zaústěna do koncové šachty. Přípojky jsou navrženy ze žebrovaného PP potrubí DN 200, SN 12, a jsou ukončeny revizní šachtou DN 1 000.

Na gravitační splaškovou stoku navazuje ČSOV s předřazenou prefabrikovanou hradící šachtou DN 1 200/DN 800 s plným poklopem DN 800. Výtlak z ČSOV, uklidňovací šachta a navazující uklidňovací potrubí je řešeno v rámci SO 303.

Bilance dle TZ, str. 6:

$$Q_{d \max} = 0,9 \text{ m}^3/\text{hod} = 0,241 \text{ l/s}$$

$$Q_{h \max} = 0,241 \text{ l/s} \times 5,5 = 1,33 \text{ l/s (při } k_d = 5,5)$$

$$Q_{\text{dim}} = Q_{h \max} \times 2 = 2,66 \text{ l/s} < Q_{\text{kap}} \text{ potrubí DN 300 při sklonu } 6,0 \text{ ‰} = 139,11 \text{ l/s}$$


22. Do oddílné splaškové kanalizace nebudou odváděny srážkové vody z komunikací, z přilehlých ploch a pozemků a ani ze střech polyfunkčních domů či školy, jak i PD předpokládá.
23. Napojení kanalizačního potrubí do revizních šachet požadujeme šachetními vložkami vloženými do prefabrikátu dna při jeho výrobě (nikoliv bez šachetních vložek s vloženými bobtnajícími pásky, jak je nakresleno na výkrese D.3.6 Vzorová kanalizační šachta).

24. Ke každé nemovitosti s číslem popisným se navrhuje pouze jedna kanalizační přípojka; v případě půdorysně rozsáhlých nemovitostí se výjimečně se souhlasem provozovatele navrhují přípojky dvě.
25. Ke kanalizačním přípojkám 2 polyfunkčních domů a soukromé školy je možno se vyjádřit až v rámci předložení projektové dokumentace k těmto objektům vč. vnitřní či areálové kanalizace.

**SO 303 - Čerpací stanice odpadních vod, SO 402 Kabelová přípojka NN:**

Popis stavby: ČSOV je dle PD situována mimo komunikaci a včetně elektropilíře je zaplacená. Čerpací stanice je navržena prefabrikovaná, železobetonová, čtvercového půdorysu o vnitřní světlosti 2,78 x 2,78 m a hloubce základové spáry cca 5,7 m pod terénem. Přípojka NN je vedena v zemi uloženým kabelem ze stávající trafostanice DTS 22/0,4 KV v ul. Táhlá. Je vybavena dvěma čerpadly s velkou průchodností Hidrostal (průchodnost 75 mm) v provozním režimu 1+1 s pravidelným střídáním čerpadel. Větrání je navrženo tlačným ventilátorem umístěným v elektropilíři se zavedením vzduchového potrubí do dolní části čerpací jímky. Vstup do ČSOV je zajištěn po žebříku na obslužnou podestu a dalším žebříkem na dno čerpací jímky. Výtlačné potrubí z PE 100 RC, SDR 11, d 110x10 mm je ukončeno usměrňovacím kolenem v uklidňovací šachtě, na níž navazuje gravitační napojení na novou jednotnou kanalizaci PP DN 800 v ul. J. Truhláře.

26. V rámci oplocení požadujeme pouze jedna vrata do ulice Táhlá, boční vrata jsou nadbytečná.
27. Zadní část elektropilíře nemá smysl zaplotit; zvláště v tom případě, kdy v elektropilíři bude umístěna skříň elektroměru, dvířka elektroměru musí být pro odečet přístupná.
28. Vzhledem k tloušťce dlažby chybí pod poklopy železobetonový komínek.
29. Vzhledem k nejistotě v přesnosti bilančních výpočtů, požadujeme havarijný prostor ČSOV navýšit z 6 na 8 hodin.
30. Dispozici a vnitřní vyzbrojení ČSOV požadujeme v rámci realizace optimalizovat tak, aby nátokové potrubí bylo půdorysně ve středu čerpací jímky, obslužná podesta nebyla umístěna nad nátokem do čerpací jímky a žebřík z podesty na dno jímky v místě nástupu nekolidoval se spádovou betonovou mazaninou dna (umístit bočně vzhledem k podestě). Společnou sběrnici čerpadel umístit ve směru obslužné lávky, aby uzávěr výtlačku byl snadno manipulovatelný. Rovněž elektropilířek optimalizovat tak, aby byl rozměrově přiléhavý k osazené technologii a konstrukce zdíva umožňovala bezpečné zakotvení kotevních prvků anténního stožáru (eventuelně kotvit stožár do samostatného základu s kotevní patkou).
31. Vzhledem k relativně malému rozdílu mezi nástupní rovinou dna a výstupní rovinou obslužné lávky (2,83 m je menší než 5,0 m), doporučujeme zvážit účelnost navrženého ochranného koše žebříku (délka koše je pouhých 2,83 – 2,1 m = 0,73 m!!).
32. Dimenzi výtlačku z ČSOV vzhledem k neoptimální rychlosti v potrubí požadujeme zvětšit na PE 100 RC, SDR 11, d 160x14,6 mm, a to včetně zvětšení společné sběrnice čerpadel.
33. Výtlačk z ČSOV požadujeme ukončit v uklidňovací šachtě usměrňovacím kolenem 45° na přírubě (nikoliv 90°).
34. U čerpadel požadujeme proplachovací režim (sepnutí obou čerpadel v nastavené časové periodě).
35. V PD se uvažuje demontáž čerpadel ručním jeřábkem, zakreslení pozice kotevní patky však chybí.
36. V PD chybí dimenzování ventilátoru vhnáného čerstvého vzduchu na výměnu 10 x za hodinu. Ventilátor požadujeme z trvanlivého materiálu (nikoliv pozinkovaný ocel. plech).
37. U ventilátoru požadujeme možnost nastavení a dálkového ovládní cyklického chodu, za účelem snížení agresivního prostředí v čerpací jínce.

38. Pro vstup na obslužnou podestu a dále z podesty na dno čerpací jímky požadujeme osadit nerezové žebříky s protiskluzovou úpravou příčlí, horní žebřík opatřit výsuvným rámovým madlem.
39. V TZ objektu na str. 3 je uveden požadavek provozovatele na míru vodotěsnosti „(třída 3 - průsak není povolen)“, má být (skupina A – průsak není povolen, součinitel vodotěsnosti  $k_n = 0,00$ ). Zkouška vodotěsnosti by měla být vykonána na odkryté čerpací jímce opatřené finálním hydroizolačním systémem, po dotěsnění spár mezi prefabrikáty a po osazení nátokového potrubí a po jeho následném zavaření.
40. Požadujeme rádiový dálkový přenos důležitých provozních údajů z ČSOV na vodo hospodářský dispečink. Je zapotřebí zachovat kompatibilitu se systémem dispečinku CS-Tech (kontakt na projektanta:  CS-Tech s.r.o., Lázeňská 354, 562 01 Ústí nad Orlicí).

SO 801 - Sadové úpravy:

41. K tomuto objektu se technicky nevyjadřujeme.

Závěr:

Za předpokladu respektování výše uvedených podmínek a připomínek v realizační fázi stavby, souhlasíme s vydáním povolení stavby ve společném územním a stavebním řízení.

Projektovou dokumentaci polyfunkčních domů a soukromé školy vč. vodovodních a kanalizačních přípojek požadujeme předložit k vyjádření.

Toto vyjádření má platnost 1 rok.

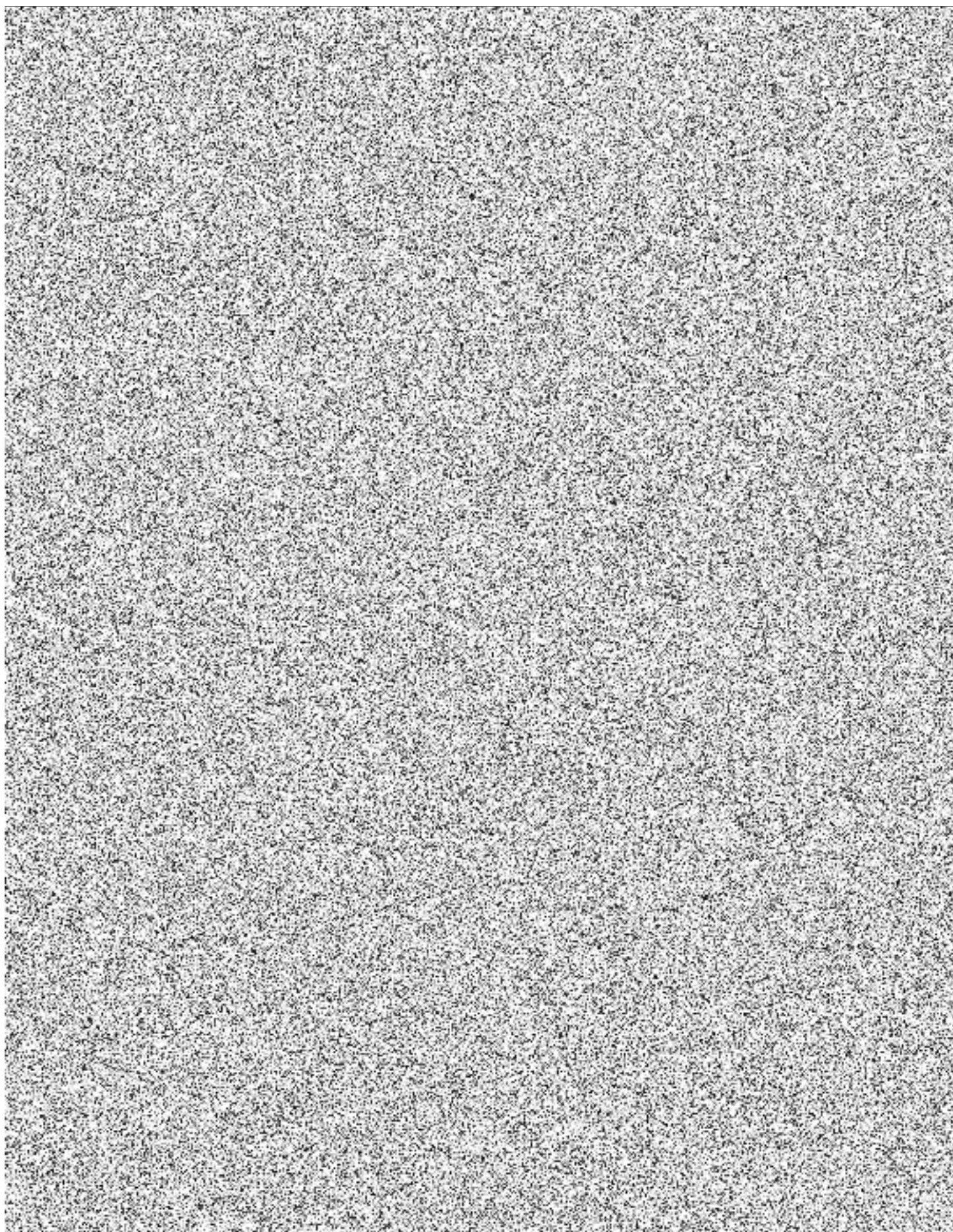
S pozdravem



vedoucí odštěpného závodu  
Vodovody a kanalizace  
STAVOKOMPLET spol. s r.o.



PLNÁ MOC  
3/2021









Město Brandýs nad Labem-Stará Boleslav  
Městský úřad Brandýs nad Labem-Stará Boleslav  
Masarykovo náměstí 1/6  
250 01 Brandýs nad Labem-Stará Boleslav



brnlvp23v00sbv

Odbor investic a správy majetku

Naše čj.: MÚBNLSB-OISMM-171037/2023- Milan Uher  
MOREN Generála Sedláčka 1851  
Naše sp. zn.: OISMM-48010/2023-MOREN 250 01 BRANDÝS NAD LABEM-STARÁ BOLESLAV

Vyřizuje:

Tel.:

E-mail:



Datum: 07.12.2023

**Vyjádření města k projektové dokumentaci čerpací stanice odpadních vod, splašková kanalizace pro školu a multifunkční objekty, přeložka vodovodního přivaděče pro účely uvolnění pozemku pro výstavbu OC LIDL a parková zeleň**

Identifikační údaje:

Místo stavby: pozemky parc. č. 112/121, 112/129, 112/131, 112/452, 112/322,  
2104/14, 112/126, 112/132, 112/534, 2176/79 a 112/4

Katastrální území: Stará Boleslav

Investor: UNISTAV Invest s.r.o.

Projektant:



Datum vydané PD: 11/2022

Město Brandýs nad Labem - Stará Boleslav a Městský úřad v Brandýse nad Labem – Staré Boleslav, odbor investic a správy majetku k Vámi předložené žádosti ze dne 18.10.2023 a projektové dokumentaci z 11/2022 vydává:

**souhlasné stanovisko.**

Toto vyjádření nenahrazuje soulad s územně plánovací dokumentací.

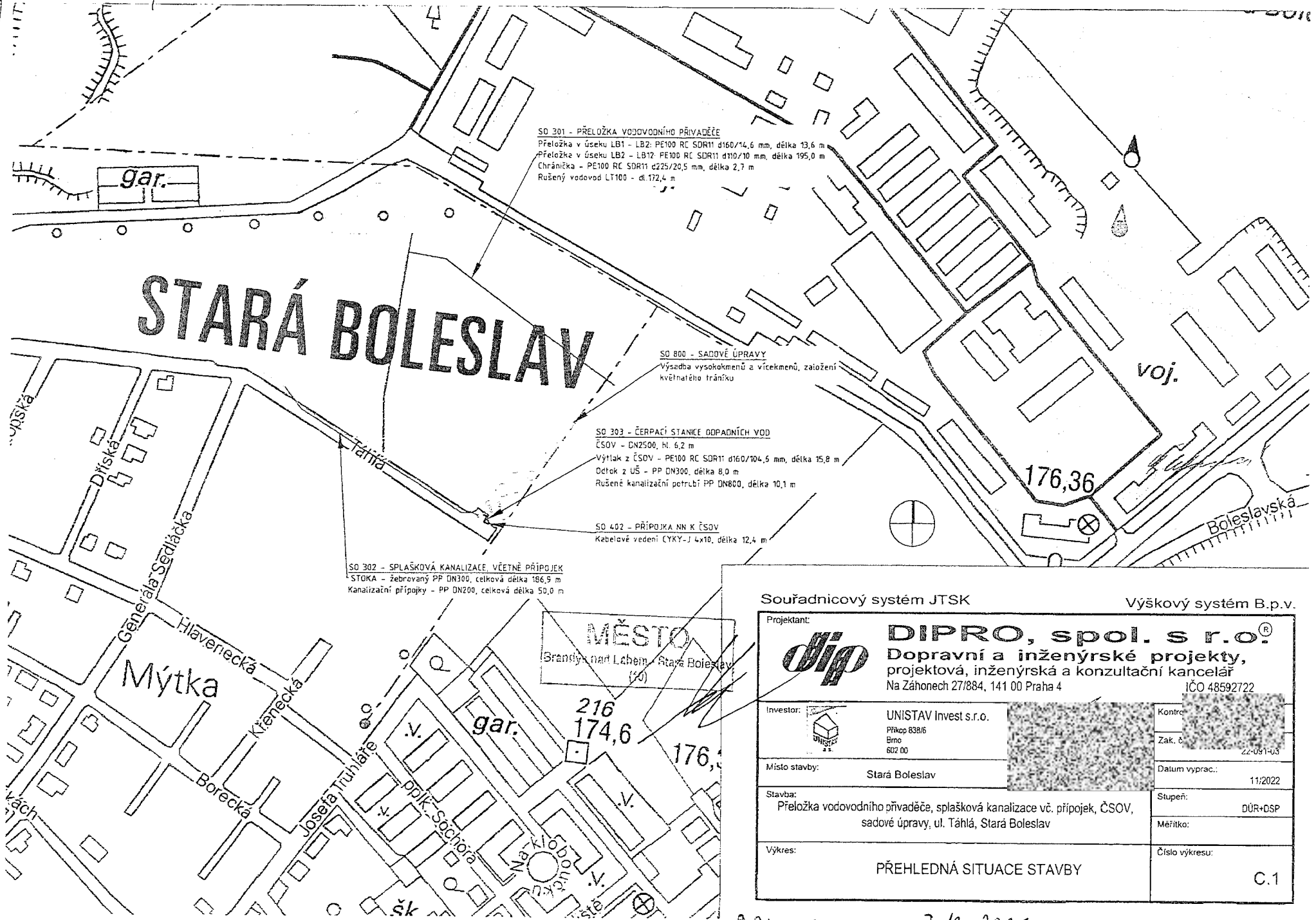
K výše uvedenému záměru se vyjádřila uvedená oddělení:

- STAVOKOMPLET spol. s r. o.: *Souhlasíme za předpokladu dodržení podmínek našeho vyjádření 020V/2023/Br ze dne 25.4.2023.*
- Odbor investic a správy majetku: *Souhlas dle vyjádření STAVOKOMPLET.*

Ing. Robert Pecha  
starosta města



čj. 01SKM-171034/2023 - KUZEN



Souřadnicový systém JTSK		Výškový systém B.p.v.	
Projektant:	<b>DIPRO, spol. s r.o.</b> Dopravní a inženýrské projekty, projektová, inženýrská a konzultační kancelář Na Záhonech 27/884, 141 00 Praha 4 IČO 48592722		
Investor:	<b>UNISTAV Invest s.r.o.</b> Příkop 838/6 Brno 602 00	Kontrola:	
Místo stavby:	Stará Boleslav	Zak. č.:	22-051-03
Stavba:	Přeložka vodovodního přivaděče, splašková kanalizace vč. přípojek, ČSOV, sadové úpravy, ul. Táhlá, Stará Boleslav	Datum vyprac.:	11/2022
Výkres:	PŘEHLEDNÁ SITUACE STAVBY	Stupeň:	DŮR+DSP
		Měřítka:	
		Číslo výkresu:	C.1

SOUHLAS JNE: 7.12.2023



VÝPIS Z KATASTRU NEMOVITOSTÍ

prokazující stav evidovaný k datu 28.05.2024 15:35:02

Okres: CZ0209 Praha-východ

Obec: 538094 Brandýs nad Labem-  
Stará Boleslav

Kat.území: 609170 Stará Boleslav

List vlastnictví: 5667

V kat. území jsou pozemky vedeny v jedné číselné řadě

A Vlastník, jiný oprávněný	Identifikátor	Podíl
Vlastnické právo		
UNISTAV Invest, s.r.o., Příkop 838/6, Zábrdovice, 60200 Brno	27720497	

ČÁSTEČNÝ VÝPIS

B Nemovitosti				
Pozemky				
Parcela	Výměra[m2]	Druh pozemku	Způsob využití	Způsob ochrany
112/129	4937	orná půda		zemědělský půdní fond

B1 Věcná práva sloužící ve prospěch nemovitostí v části B - Bez zápisu

C Věcná práva zatěžující nemovitosti v části B včetně souvisejících údajů

Typ vztahu

- o Věcné břemeno ve prospěch nemovitosti neevidované v katastru
  - právo zřídit a provozovat vodárenské zařízení včetně jeho příslušenství
  - právo vstupovat a vjíždět na pozemek v souvislosti se zřízením, stavebními úpravami, opravami a provozováním vodárenského zařízení;
 poloha vodárenského zařízení včetně rozsahu služebnosti inženýrské sítě je vyznačena v geometrickém plánu č. 3484-70/2022
  - Povinnost k
    - Parcela: 112/129
 Listina Jednostranné právní jednání o zřízení služebnosti ze dne 08.11.2023. Právní účinky zápisu k okamžiku 13.11.2023 10:36:36. Zápis proveden dne 12.12.2023. V-12826/2023-209
  - Pořadí k 13.11.2023 10:36

D Poznámky a další obdobné údaje - Bez zápisu

Plomby a upozornění - Bez zápisu

E Nabývací tituly a jiné podklady zápisu

Listina

- o Smlouva kupní ze dne 07.01.2008. Právní účinky vkladu práva ke dni 24.01.2008.
  - V-821/2008-209
  - Pro: UNISTAV Invest, s.r.o., Příkop 838/6, Zábrdovice, 60200 Brno RČ/IČO: 27720497
- o Smlouva kupní ze dne 27.12.2007. Právní účinky vkladu práva ke dni 28.01.2008.
  - V-916/2008-209
  - Pro: UNISTAV Invest, s.r.o., Příkop 838/6, Zábrdovice, 60200 Brno RČ/IČO: 27720497
- o Smlouva kupní ze dne 31.01.2008. Právní účinky vkladu práva ke dni 18.02.2008.
  - V-1789/2008-209
  - Pro: UNISTAV Invest, s.r.o., Příkop 838/6, Zábrdovice, 60200 Brno RČ/IČO: 27720497
- o Smlouva kupní ze dne 07.05.2008. Právní účinky vkladu práva ke dni 16.05.2008.
  - V-5376/2008-209

VÝPIS Z KATASTRU NEMOVITOSTÍ  
prokazující stav evidovaný k datu 28.05.2024 15:35:02

Okres: CZ0209 Praha-východ Obec: 538094 Brandýs nad Labem-  
Stará Boleslav  
Kat.území: 609170 Stará Boleslav List vlastnictví: 5667  
V kat. území jsou pozemky vedeny v jedné číselné řadě

Listina

- Pro: UNISTAV Invest, s.r.o., Příkop 838/6, Zábrdovice, 60200 Brno RČ/IČO: 27720497  
o Smlouva kupní ze dne 06.06.2008. Právní účinky vkladu práva ke dni 10.06.2008.  
V-6514/2008-209
- Pro: UNISTAV Invest, s.r.o., Příkop 838/6, Zábrdovice, 60200 Brno RČ/IČO: 27720497  
o Smlouva kupní ze dne 16.07.2008. Právní účinky vkladu práva ke dni 31.07.2008.  
V-9078/2008-209
- Pro: UNISTAV Invest, s.r.o., Příkop 838/6, Zábrdovice, 60200 Brno RČ/IČO: 27720497  
o Smlouva kupní ze dne 20.10.2008. Právní účinky vkladu práva ke dni 21.10.2008.  
V-12481/2008-209
- Pro: UNISTAV Invest, s.r.o., Příkop 838/6, Zábrdovice, 60200 Brno RČ/IČO: 27720497  
o Smlouva kupní ze dne 03.08.2010. Právní účinky vkladu práva ke dni 10.08.2010.  
V-7807/2010-209
- Pro: UNISTAV Invest, s.r.o., Příkop 838/6, Zábrdovice, 60200 Brno RČ/IČO: 27720497

F Vztah bonitovaných půdně ekologických jednotek (BPEJ) k parcelám

Parcela	BPEJ	Výměra [m2]
112/129	22110	4937

Pokud je výměra bonitních dílů parcel menší než výměra parcely, zbytek parcely není bonitován

Nemovitosti jsou v územním obvodu, ve kterém vykonává státní správu katastru nemovitostí ČR:  
Katastrální úřad pro Středočeský kraj, Katastrální pracoviště Praha-východ, kód: 209.

Vyhotovil:  
Český úřad zeměměřický a katastrální - SCD  
Vyhotoveno dálkovým přístupem

Vyhotoveno: 28.05.2024 15:55:20

Podpis, razítko:

Řízení PÚ: .....

Poučení: Údaje katastru lze užit pouze k účelům uvedeným v § 1 odst. 2 katastrálního zákona.  
Osobní údaje získané z katastru lze zpracovávat pouze při splnění podmínek obecného nařízení  
o ochraně osobních údajů. Podrobnosti viz <https://www.cuzk.cz/>.

VÝPIS Z KATASTRU NEMOVITOSTÍ

prokazující stav evidovaný k datu 26.03.2024 12:55:02

Okres: CZ0209 Praha-východ

Obec: 538094 Brandýs nad Labem-  
Stará Boleslav

Kat.území: 609170 Stará Boleslav

List vlastnictví: 6891

V kat. území jsou pozemky vedeny v jedné číselné řadě

A Vlastník, jiný oprávněný	Identifikátor	Podíl
Vlastnické právo		
Lidl Česká republika s.r.o., Nárožní 1359/11, Stodůlky, 15800 Praha 5	26178541	

B Nemovitosti

Pozemky

Parcela	Výměra[m2]	Druh pozemku	Způsob využití	Způsob ochrany
112/131	5009	orná půda		zemědělský půdní fond
112/132	14566	orná půda		zemědělský půdní fond

B1 Věcná práva sloužící ve prospěch nemovitostí v části B - Bez zápisu

C Věcná práva zatěžující nemovitosti v části B včetně souvisejících údajů

Typ vztahu

o Věcné břemeno zřízení a provozování vedení

zařízení distribuční soustavy dle čl. III. smlouvy a gpl.3270-1594/2022

Oprávnění pro

ČEZ Distribuce, a. s., Teplická 874/8, Děčín IV-  
Podmokly, 40502 Děčín, RČ/IČO: 24729035

Povinnost k

Parcela: 112/132

Listina Smlouva o zřízení věcného břemene - úplatná IZ-12-6002133/VB/01 ze dne  
23.11.2022. Právní účinky zápisu k okamžiku 30.11.2022 08:30:00. Zápis proveden  
dne 21.12.2022.

V-15623/2022-209

Pořadí k 30.11.2022 08:30

o Věcné břemeno ve prospěch nemovitosti neevidované v katastru

- právo zřídit a provozovat plynárenské zařízení včetně jeho příslušenství, vstupovat a  
vjíždět na pozemek v souvislosti se zřízením, stavebními úpravami, opravami a  
provozováním plynárenského zařízení dle čl.II.smlouvy a gpl.3384-24/2023

Povinnost k

Parcela: 112/132

Listina Jednostranné právní jednání o zřízení služebnosti ze dne 10.05.2023. Právní  
účinky zápisu k okamžiku 11.05.2023 11:07:49. Zápis proveden dne 01.06.2023.

V-5188/2023-209

Pořadí k 11.05.2023 11:07

o Věcné břemeno (podle listiny)

právo umístit, provozovat, opravovat a udržovat Zařízení distribuční soustavy, provádět  
jeho obnovu, výměnu a modernizaci dle čl. III. smlouvy v rozsahu dle geometrického  
plánu č. 3436-348/2023

Oprávnění pro

ČEZ Distribuce, a. s., Teplická 874/8, Děčín IV-  
Podmokly, 40502 Děčín, RČ/IČO: 24729035

Povinnost k

Parcela: 112/132

Listina Smlouva o zřízení věcného břemene - úplatná č. IZ-12-6000632/VB/4 ze dne

Nemovitosti jsou v územním obvodu, ve kterém vykonává státní správu katastru nemovitostí ČR

Katastrální úřad pro Středočeský kraj, Katastrální pracoviště Praha-východ, kód: 209.

VÝPIS Z KATASTRU NEMOVITOSTÍ  
prokazující stav evidovaný k datu 26.03.2024 12:55:02

Okres: CZ0209 Praha-východ Obec: 538094 Brandýs nad Labem-  
Stará Boleslav  
Kat.území: 609170 Stará Boleslav List vlastnictví: 6891  
V kat. území jsou pozemky vedeny v jedné číselné řadě

Typ vztahu

22.09.2023. Právní účinky zápisu k okamžiku 25.09.2023 08:30:00. Zápis proveden dne 17.10.2023.

V-10610/2023-209

Pořadí k 25.09.2023 08:30

- o Věcné břemeno ve prospěch nemovitosti neevidované v katastru
  - právo zřít a provozovat vodárenské zařízení včetně jeho příslušenství
  - právo vstupovat a vjíždět na pozemek v souvislosti se zřízením, stavebními úpravami, opravami a provozováním vodárenského zařízení;
  - poloha vodárenského zařízení včetně rozsahu služebnosti inženýrské sítě je vyznačena v geometrickém plánu č. 3484-70/2022

Povinnost k

Parcela: 112/131, Parcela: 112/132

Listina Jednostranné právní jednání o zřízení služebnosti ze dne 08.11.2023. Právní účinky zápisu k okamžiku 13.11.2023 10:36:36. Zápis proveden dne 12.12.2023.

V-12826/2023-209

Pořadí k 13.11.2023 10:36

D Poznámky a další obdobné údaje - Bez zápisu

Plomby a upozornění - Bez zápisu

E Nabývací tituly a jiné podklady zápisu

Listina

- o Smlouva kupní ze dne 02.02.2024. Právní účinky zápisu k okamžiku 04.03.2024 14:30:18. Zápis proveden dne 26.03.2024.

V-2448/2024-209

Pro: Lidl Česká republika s.r.o., Nárožní 1359/11, Stodůlky, 15800 RČ/IČO: 26178541  
Praha 5

F Vztah bonitovaných půdně ekologických jednotek (BPEJ) k parcelám

Parcela	BPEJ	Výměra [m2]
112/131	22110	5009
112/132	22110	14566

Pokud je výměra bonitních dílů parcel menší než výměra parcely, zbytek parcely není bonitován



**VÝPIS Z KATASTRU NEMOVITOSTÍ**

prokazující stav evidovaný k datu 26.03.2024 12:55:02

Okres: CZ0209 Praha-východ

Obec: 538094 Brandýs nad Labem-  
Stará Boleslav

Kat.území: 609170 Stará Boleslav

List vlastnictví: 6891

V kat. území jsou pozemky vedeny v jedné číselné řadě

---

Nemovitosti jsou v územním obvodu, ve kterém vykonává státní správu katastru nemovitostí ČR:  
Katastrální úřad pro Středočeský kraj, Katastrální pracoviště Praha-východ, kód: 209.

Vyhotovil:  
Český úřad zeměměřický a katastrální - SCD  
Vyhotoveno dálkovým přístupem

Vyhotoveno: 26.03.2024 13:05:08

Podpis, razítko:

Řízení PÚ: .....

Poučení: Údaje katastru lze užit pouze k účelům uvedeným v § 1 odst. 2 katastrálního zákona.  
Osobní údaje získané z katastru lze zpracovávat pouze při splnění podmínek obecného nařízení  
o ochraně osobních údajů. Podrobnosti viz <https://www.cuzk.cz/>.

MĚSTO  
Brandýs nad Labem - Stará Boleslav  
(10)