

SMLOUVA O DÍLO

uzavřená podle § 2586 a násl. zákona č. 89/2012 Sb., občanský zákoník, ve znění pozdějších předpisů.

Vymezení pojmů:

- a) Objednatel je zadavatel veřejné zakázky po uzavření smlouvy na plnění veřejné zakázky „Řešení havarijního stavu školní kuchyně – stavební úpravy“ (dále jen „veřejná zakázka“).
- b) Zhotovitelem je dodavatel po uzavření smlouvy na plnění veřejné zakázky.
- c) Příslušnou dokumentací je dokumentace zpracovaná v rozsahu stanoveném vyhláškou č. 169/2016 Sb., o stanovení rozsahu dokumentace veřejné zakázky na stavební práce a soupisu stavebních prací, dodávek a služeb s výkazem výměr, ve znění pozdějších předpisů. Položkovým rozpočtem je zhotovitelem oceněný soupis stavebních prací dodávek a služeb, v němž jsou zhotovitelem uvedeny jednotkové ceny u všech položek stavebních prací, dodávek a služeb a jejich celkové ceny pro zadavatelem vymezené množství.

Článek I.

Smluvní strany


Objednatel: Střední škola a základní škola Tišnov, příspěvková organizace

Sídlo : náměstí Míru 22, 666 25 Tišnov

zastoupený: 

Autorský dozor: 

Technický dozor stavebníka: 

bankovní spojení: 

IČ: 00053198 DIČ: CZ00053198


Daňový režim: neplátce DPH


(dále jen „objednatel“)

Zhotovitel: Moravská stavební unie – MSU s.r.o.

Sídlo: Jižní náměstí 7/7, 615 00 Brno

zastoupený:  na základě plné moci

oprávněn jednat ve věcech technických 

bankovní spojení: ČSOB Brno, a.s., č. ú. 

IČ: 48529303 DIČ: CZ48529303

údaj o zápisu v obchodním rejstříku u krajského soudu v Brně, spisová značka C 10632

(dále jen „zhotovitel“)

Článek II.

Předmět smlouvy

1. Předmětem smlouvy je závazek zhotovitele provést pro objednatele na svůj náklad, na své nebezpečí a v době sjednané v této smlouvě dílo spočívající ve zhotovení stavby „Řešení havarijního stavu školní kuchyně“ a závazek objednatele zaplatit zhotoviteli za provedení díla cenu ve výši dohodnuté v čl. V. této smlouvy.

2. Předmět díla je vymezen:

- projektovou dokumentací stavby, zpracovanou v roce 2024 projekční kanceláří CERGO ENERGY s.r.o. pod názvem „Řešení havarijního stavu školní kuchyně“ a to projekčními částmi:
 - A.1 – průvodní zpráva,
 - B.1 – souhrnná technická zpráva
 - C.1, C.2, C.3 – situace
 - D.1.1 – architektonicko stavební řešení,
 - D.1.3 – požárně bezpečnostní řešení,
 - D.1.4.1 – zdravotně technické instalace
 - D.1.4.2 – vzduchotechnika a chlazení
 - D.1.4.6 - elektroinstalace
- soupisem stavebních prací, dodávek a služeb s výkazem výměr,
- závaznými stanovisky dotčených orgánů.

3. Součástí předmětu díla je též:

- vybudování, bezpečný provoz a následné odstranění zařízení staveniště,
- zpracování dokumentace skutečného provedení stavby (ve dvou výtiscích),
- provedení všech obecně závaznými předpisy, projektovou dokumentací a smlouvou předepsaných zkoušek, vč. zabezpečení revizí a atestů ve smyslu technických norem, vztahujících se k prováděnému předmětu díla,
- další práce, činnosti a úkony související s prováděním díla (např. zajištění povolení k zvláštnímu užívání komunikací a veřejných ploch, dopravních opatření, povolení dočasného umístění či přemístění dopravních značek, náklady na energie vč. osazení podružného měření apod.),
- odvoz a uložení vybouraných hmot na řízené skládce, včetně úhrady poplatku za jejich uložení,
- ochrana povrchů stávajících stavebních konstrukcí před poškozením v důsledku probíhající stavební činnosti,
- průběžný úklid staveniště.

Náklady na výše uvedené činnosti jsou součástí ceny díla.

4. Zhotovitel, jako odborně způsobilá osoba, je povinen zkontrolovat technickou část předané dokumentace nejpozději před zahájením prací na příslušné části díla a upozornit objednatele bez zbytečného odkladu na zjištěné zjevné vady a nedostatky. Touto kontrolou není dotčena odpovědnost

objednatel za správnost předané dokumentace. Objednatel potvrzuje podpisem této smlouvy svou odpovědnost za správnost a úplnost předané projektové dokumentace.

5. Objednatel předal a zhotovitel převzal příslušnou dokumentaci dle vyhlášky č. 169/2016 Sb., o stanovení rozsahu dokumentace veřejné zakázky na stavební práce a soupisu stavebních prací, dodávek a služeb s výkazem výměr, ve znění pozdějších předpisů, před podpisem této smlouvy o dílo.

Článek III.

Místo provedení díla, podklady a součinnost objednatele

1. Místo provedení díla je vymezeno v projektové dokumentaci uvedené v čl. II. odst. 2 této smlouvy (budova sídla objednatele).
2. Objednatel předal zhotoviteli k provedení díla následující podklady, doklady a projektovou dokumentaci dle článku II odst. 2 této smlouvy, a to ve 2 vyhotoveních.
3. Objednatel se zavazuje předat zhotoviteli staveniště a zhotovitel převzít staveniště prosté práv třetích osob, a to na základě předchozího písemného pokynu objednatele zhotoviteli. O předání a převzetí staveniště sepiší smluvní strany protokol.
4. Nejpozději při předání staveniště podle odst. 3. tohoto článku předá objednatel zhotoviteli informace nezbytné pro řádné užívání staveniště, a to zejména určení bodů pro napojení odběrných míst vody a elektrické energie.
5. Objednatel se zavazuje poskytovat zhotoviteli součinnost potřebnou pro plnění jeho závazků podle této smlouvy, zejména mu včas a řádně předávat potřebné doklady, zabezpečovat plnění povinností, které na sebe převzal, resp. které pro něj jakožto stavebníka vyplývají z příslušných právních předpisů, vydaných povolení či jiných dokumentů, týkajících se prováděné stavby, zúčastňovat se jednání, na nichž je účast objednatele nezbytná či žádoucí, a poskytnout zhotoviteli všechny informace potřebné pro řádné provádění díla.

Článek IV.

Doba plnění

1. Zhotovitel se zavazuje dílo dokončit a předat objednateli ve lhůtě 2 po sobě jdoucích kalendářních měsíců od data zahájení realizace díla.
2. Realizace díla podle odstavce 1 bude zahájena datem předání písemného pokynu objednatele zhotoviteli k zahájení prací.
3. Časový harmonogram provádění díla zpracovaný zhotovitelem, respektující zadávací požadavky objednatele, je uveden v příloze č. 2 této smlouvy, která tvoří její nedílnou součást. Harmonogram začíná termínem předání a převzetí staveniště a končí termínem předání a převzetí díla, včetně lhůty pro vyklizení staveniště.

Článek V.

Cena díla

1. Cena díla se sjednává v souladu se zákonem o cenách dohodou smluvních stran a činí:

cena bez DPH:	7 641 777,00 Kč
DPH (21 %):	1 604 773,17 Kč
cena včetně DPH:	9 246 550,17 Kč

(slovy: devětmiliónůstosedmdesátisícstotřicetdvakorunčtyřicethaléřů)

2. Cena uvedená v odst. 1 je stanovena na základě projektové dokumentace a soupisu stavebních prací, dodávek a služeb s výkazem výměr podle objednatelům přijatého nabídkového položkového rozpočtu zhotovitele, přičemž tento je nedílnou součástí této smlouvy (příloha č. 1 smlouvy). Ceny uvedené zhotovitelem v položkovém rozpočtu obsahují všechny náklady související se zhotovením díla, vedlejší náklady související s umístěním stavby, zařízením staveniště a také ostatní náklady související s plněním zadávacích podmínek stanovených zadavatelem (objednatel) v rámci zadávacího řízení.

3. Cenu díla podle odst.1 lze měnit v případě, jestliže:

- a) objednatel požaduje práce, které nejsou v předmětu díla podle čl. II. této smlouvy;
- b) objednatel požaduje nerealizovat některé práce předmětu díla podle čl. II. této smlouvy;
- c) při realizaci díla se zjistí skutečnosti, které nebyly v době podpisu smlouvy známy, a zhotovitel je nezávinil ani nemohl předvídat a mají vliv na cenu díla;
- d) při realizaci se zjistí skutečnosti odlišné od dokumentace předané objednatel;
- e) dojde ke změně sazby DPH.

4. V případě změn u prací, které jsou obsaženy v položkovém rozpočtu, bude změna ceny odvozena s použitím jednotkové ceny dané práce v položkovém rozpočtu.

5. V případě dodatečných stavebních prací, které nejsou v položkovém rozpočtu uvedeny, bude jejich jednotková cena odvozena z cenové soustavy RTS, a.s. v aktuální cenové hladině.

Článek VI.

Platební podmínky

1. Cena díla bude objednatelům hrazena průběžně na základě faktur – daňových dokladů (dále jen „**faktur**“), vystavovaných zhotovitelem v měsíčním intervalu. Fakturovány budou práce provedené za příslušný kalendářní měsíc provádění díla, zjištěné (vykázané) k poslednímu dni každého měsíce (tento den je datem uskutečnění zdanitelného plnění). Zhotovitel předloží objednatelům nejpozději do 5 pracovních dnů následujícího měsíce oceněný soupis stavebních prací, dodávek a služeb provedených za uplynulý měsíc. Objednatel je povinen provést kontrolu předloženého oceněného soupisu a vrátit jej zhotoviteli (se svým stanoviskem) nejpozději do 4 pracovních dnů ode dne jeho obdržení.

2. Po odsouhlasení oceněného měsíčního soupisu provedených stavebních prací, dodávek a služeb objednatelem zhotovitel vystaví a doručí objednateli nejpozději do 12. dne měsíce následujícího po dni uskutečnění zdanitelného plnění fakturu.

3. Faktury zhotovitele musí formou a obsahem odpovídat Zákonu č. 563/1991 Sb. o účetnictví, Zákonu č. 235/2004 Sb. o dani z přidané hodnoty (mít náležitosti daňového dokladu), přičemž musí obsahovat:

- a) označení daňového dokladu a jeho pořadové číslo,
- b) identifikační údaje objednatele (vč. IČ, DIČ a údaje o zápisu v OR nebo jiné evidenci),
- c) identifikační údaje zhotovitele (vč. IČ, DIČ a údaje o zápisu v OR nebo jiné evidenci),
- d) označení uzavřené smlouvy (číslo, datum),
- e) označení banky a číslo účtu, na který má být úhrada provedena,
- f) popis a rozsah předmětu plnění,
- g) datum vystavení a odeslání faktury,
- h) datum uskutečnění zdanitelného plnění,
- i) datum splatnosti,
- j) výši částky bez DPH a včetně DPH celkem,
- k) případné částky odpočitatelné od celkové fakturované sumy pro účely zjištění částky k proplacení,
- l) částku k proplacení,
- m) jméno a podpis oprávněné osoby
- n) V případě, že bude do data vyhotovení faktury ze strany kupujícího podána žádost o spolufinancování Zboží ze strany OPŽP, bude daňový doklad obsahovat název a registrační číslo projektu, které kupující sdělí prodávajícímu.

Nedílnou součástí faktury (její přílohou) musí být odsouhlasený oceněný soupis provedených prací, dodávek a služeb podle odst. 1.

4. Objednatel je povinen zaplatit fakturu ve lhůtě splatnosti, která se sjednává na 30 dnů ode dne následujícího po dni doručení faktury. Objednatel není v prodlení, uhradí-li fakturu do 30 dnů ode dne následujícího po dni doručení faktury, ale tato úhrada bude provedena po termínu, který je na přijaté faktuře uveden jako datum splatnosti.

Úhrada za plnění z této smlouvy bude realizována bezhotovostním převodem na účet prodávajícího, který je správcem daně (finančním úřadem) zveřejněn prostřednictvím dálkového přístupu ve smyslu ustanovení § 98 zákona č. 235/2004 Sb. o dani z přidané hodnoty, ve znění pozdějších předpisů (dále jen „zákon o DPH“).

Pokud se po dobu účinnosti této smlouvy prodávající stane nespolehlivým plátcem ve smyslu ustanovení § 106a zákona o DPH, smluvní strany se dohodly, že kupující uhradí DPH za zdanitelné plnění přímo příslušnému správci daně. Kupujícím takto provedená úhrada je považována za uhrazení příslušné části smluvní ceny rovnající se výši DPH fakturované prodávajícím.

5. Objednatel je oprávněn vrátit zhotoviteli vystavenou fakturu, jestliže neobsahuje náležitosti podle odst. 3. tohoto článku nebo údaje v ní obsažené (vč. přílohy) jsou věcně či cenově nesprávné. Objednatel je oprávněn před uplynutím lhůty splatnosti vrátit fakturu, pokud neobsahuje požadované náležitosti nebo obsahuje nesprávné cenové údaje. Uvedené se vztahuje i na nesprávné cenové, množstevní nebo kvalitativní údaje v soupisu provedených prací odsouhlaseném objednatelem.

Oprávněným vrácením daňového dokladu – faktury, přestává běžet původní lhůta splatnosti. Opravená nebo přepracovaná faktura bude opatřena novou lhůtou splatnosti ne kratší než 15 dnů. V případě vrácení faktury v souladu s oprávněním objednatele podle tohoto odstavce není objednatel v prodlení.

6. Peněžitý závazek (dluh) objednatele se považuje za splněný v den, kdy je dlužná částka odepsána z bankovního účtu objednatele. Jestliže dojde z důvodů na straně banky k prodlení s proveditelnou platbou faktury, není objednatel po tuto dobu v prodlení se zaplacením příslušné částky.

7. Objednatel nebude poskytovat zhotoviteli zálohové platby.

8. Objednatel je povinen hradit měsíční faktury vystavené zhotovitelem až do dosažení 90 % celkové ceny díla bez DPH. Proplacení zbývajících 10 % z ceny díla (zádržné pro zajištění závazku za řádné dokončení díla ve sjednaném termínu) bude vázáno na předání a převzetí dokončeného díla a odstranění případných drobných vad vážnoucích na díle k datu jeho předání a převzetí. Objednatel uvolní zádržné nejpozději do 15 dnů od data předání a převzetí dokončeného díla bez vad, nebo do 15 dnů od data odstranění drobných vad vážnoucích na díle k datu jeho předání a převzetí.

9. Prodlení objednatele s úhradou dlužné částky delší jak 90 dnů se považuje za podstatné porušení smlouvy.

10. Zhotovitel je povinen v souladu se zákonem č. 320/2001 Sb. o finanční kontrole, ve znění pozdějších předpisů umožnit výkon kontroly všech dokladů vztahujících se k realizaci předmětu plnění veřejné zakázky.

11. Zhotovitel je povinen zajistit řádné a včasné plnění finančních závazků svým poddodavatelům, kdy za řádné a včasné plnění se považuje plné uhrazení (vyjma sjednané pozastávky) poddodavatelem vystavených a doručených faktur za plnění poskytnutá k plnění veřejné zakázky, a to vždy do 5 pracovních dnů od obdržení platby ze strany objednatele za konkrétní plnění. Zhotovitel se zavazuje přenést totožnou povinnost do dalších úrovní dodavatelského řetězce a zavázat své poddodavatele k plnění a šíření této povinnosti též do nižších úrovní dodavatelského řetězce. Objednatel je oprávněn požadovat předložení smlouvy uzavřené mezi zhotovitelem a jeho poddodavatelem k nahlédnutí.

Článek VII.

Staveniště a zařízení staveniště

1. Zhotovitel je povinen užívat staveniště jen pro účely související s prováděním díla a při užívání staveniště je povinen dodržovat veškeré právní předpisy souvisejících s předmětem plnění dle této smlouvy.

2. Stavební práce budou ve stanovené realizační lhůtě prováděny za nepřerušného provozu uživatele objektu. Zhotovitel je povinen po celou dobu realizace díla zachovat bezpečný přístup osob do objektu. Prostor prováděných prací, včetně transportních tras stavebního materiálu, bude provozním nebo stavebně bezpečnostním opatřením oddělen od přístupových tras do objektu tak, aby nemohlo dojít k ohrožení bezpečnosti osob, pohybujících se v budově a v přístupových trasách k budově.

3. Zhotovitel je povinen dodržovat všechny podmínky správců nebo vlastníků sítí technické infrastruktury, předané mu objednatelem, a nese veškeré důsledky a škody vzniklé jejich nedodržením.
4. Zařízení staveniště zabezpečuje zhotovitel v souladu se svými potřebami s respektováním požadavků a podmínek uvedených v předané projektové dokumentaci a v příslušných rozhodnutích, předaných mu objednatelem. Zhotovitel zajistí v přiměřeném rozsahu, v rámci zařízení staveniště, podmínky pro výkon funkce autorského dozoru projektanta, technického dozoru stavebníka a činnost koordinátora bezpečnosti a ochrany zdraví při práci na staveništi.
5. Jako součást zařízení staveniště zajistí zhotovitel i připojení na odběrná místa potřebných médií určená objednatelem a jejich rozvod po staveništi. Zhotovitel je povinen zabezpečit samostatná měřicí místa a náklady na jím spotřebované energie uhradit.
6. Zhotovitel je povinen udržovat na převzatém staveništi pořádek a čistotu a průběžně ze staveniště odstraňovat odpady a nečistoty vzniklé jeho pracemi.
7. Zhotovitel odstraní zařízení staveniště a vyklidí staveniště nejpozději do 15 dnů ode dne předání a převzetí díla, pokud v zápise o předání a převzetí díla není dohodnuto jinak (zejména z důvodu potřeby ponechání zařízení, nutných pro provedení odstranění vad a nedodělků zjištěných při předání a převzetí díla). Nevyklidí-li zhotovitel staveniště ve sjednaném termínu, je objednatel oprávněn zabezpečit vyklizení staveniště třetí osobou; náklady s tím spojené uhradí zhotovitel ve lhůtě do 15 dnů od jejich vyúčtování objednatelem.

Článek VIII.

Provádění díla

1. Při provádění díla postupuje zhotovitel samostatně. Zavazuje se však respektovat upozornění a pokyny objednatele, týkající se možného porušování smluvních povinností zhotovitele při provádění díla.
 2. Zhotovitel je povinen bez zbytečného odkladu upozornit objednatele na nevhodnou povahu věcí od něj převzatých nebo pokynů mu objednatelem k provedení díla daných, jestliže zhotovitel mohl tuto nevhodnost zjistit při vynaložení odborné péče. Zhotovitel, jako odborně způsobilá osoba, je povinen zkontrolovat technickou část předané dokumentace nejpozději před zahájením prací na příslušné části díla a upozornit objednatele bez zbytečného odkladu na zjištěné zjevné vady a nedostatky. Touto kontrolou není dotčena odpovědnost objednatele za správnost předané dokumentace. Případný soupis zjištěných vad a nedostatků předané dokumentace včetně návrhu na jejich odstranění a dopadem na cenu díla zhotovitel předá objednateli.
 3. Veškeré odborné práce podle této smlouvy musí vykonávat pracovníci zhotovitele nebo jeho poddodavatelé, kteří mají příslušnou kvalifikaci. Zhotovitel na vyžádání objednatele předloží bezodkladně (nejpozději do 3 pracovních dnů) doklad o kvalifikaci pracovníků provádějících odborné práce.
- Zhotovitel při zahájení stavby určí osobu stavbyvedoucího, která zabezpečuje odborné vedení stavby a má pro tuto činnost oprávnění podle zákona č. 360/1992 Sb., zákon České národní rady o výkonu

povolání autorizovaných architektů a o výkonu povolání autorizovaných inženýrů a techniků činných ve výstavbě, ve znění pozdějších předpisů, a to v souladu s údaji, které zhotovitel uvedl v rámci prokazování profesní způsobilosti a technické kvalifikace v zadávacím řízení. Zajistí, aby jméno a příjmení stavbyvedoucího bylo uvedeno v protokolu o předání a převzetí staveniště a bylo zapsáno do stavebního deníku s rozsahem jeho oprávnění a odpovědnosti. V případě personální změny ve výkonu této funkce zabezpečí zhotovitel bez zbytečného odkladu příslušnou změnu tohoto zápisu.

Zhotovitel je povinen průběžně předávat objednateli reálný seznam všech svých poddodavatelů, včetně údajů o jejich podílu na akci. Změnit poddodavatele a osobu stavbyvedoucího, prostřednictvím kterého zhotovitel prokazoval ve výběrovém řízení splnění kvalifikace, je možné jen ve výjimečných případech a se souhlasem objednatele. Nový poddodavatel, resp. stavbyvedoucí musí splňovat kvalifikaci minimálně v rozsahu, v jakém byla prokázána v zadávacím řízení.

Pokud zhotovitel neurčil osobu stavbyvedoucího, nebo do této funkce ustanovil osobu, kterou neuvedl v rámci prokazování profesní způsobilosti v zadávacím řízení, je objednatel oprávněn pozastavit provádění díla, a to až do doby sjednání nápravy ze strany zhotovitele. Tímto jednostranným úkonem objednatele není dotčen smluvní termín dokončení díla podle čl. IV této smlouvy.

4. Zhotovitel je povinen dodržovat příslušné právní předpisy a relevantní ustanovení českých technických norem přejímajících evropské normy.

5. Zhotovitel se zavazuje, že k provádění díla nepoužije materiály, které nemají požadovanou certifikaci ve smyslu zák. č. 22/1997 Sb., o technických požadavcích na výrobky a o změně a doplnění některých zákonů, ve znění pozdějších předpisů, či předepsaný průvodní doklad, je-li to pro jejich použití nezbytné podle příslušných předpisů. Na vyzvání objednatele, nejpozději však při předání a převzetí díla, doloží soubor certifikátů, či jiných průvodních dokladů rozhodujících materiálů, užitých k provedení díla.

6. Zhotovitel při provádění díla provede potřebná opatření, která zamezí nežádoucím vlivům stavby na okolní prostředí (zejména na nemovitosti přiléhající ke staveništi) a je povinen dodržovat veškeré podmínky vyplývající z právních předpisů, řešících problematiku vlivu stavby na životní prostředí, problematiku odpadového hospodářství apod.

7. Zhotovitel je povinen zajistit na staveništi veškerá bezpečnostní a hygienická opatření a požární ochranu staveniště i prováděného díla, a to v rozsahu a způsobem stanoveným příslušnými právními předpisy. Odpovídá za bezpečnost a ochranu zdraví všech osob, které se s jeho vědomím na staveništi zdržují; je povinen zajistit jejich vybavení ochrannými pracovními pomůckami a zabezpečit provedení příslušných proškolení o bezpečnosti a ochraně zdraví při práci a o požární ochraně. V případě provádění prací v období školního roku bude zhotovitel povinen provádět přesun stavebního materiálu ve vnitřních prostorách školy výhradně mimo dobu se zvýšeným pohybem žáků a zaměstnanců školy po vnitřních komunikačních trasách školy (prioritně mimo dobu školní výuky, příp. v době mimo přestávek). Prostor provádění prací zhotovitel spolehlivě oddělí od prostor školy s volným pohybem žáků a zaměstnanců školy.

8. V prostoru provádění stavebních prací se mohou kromě zaměstnanců a poddodavatelů zhotovitele pohybovat pouze zástupci objednatele, osoby vykonávající technický a autorský dozor a koordinátor bezpečnosti práce – všichni při povinnosti dodržovat bezpečnostní pravidla a právní předpisy.

Zhotovitel je povinen umožnit výkon technického dozoru stavebníka, autorského dozoru projektanta a výkon činnosti koordinátora bezpečnosti a ochrany zdraví při práci na staveništi.

9. Zhotovitel je povinen vést ode dne předání a převzetí staveniště stavební deník, do kterého zapisuje skutečnosti předepsané stavebním zákonem a příslušnými prováděcími předpisy. Stavební deník bude po dobu provádění stavby uložen u zhotovitele. Zhotovitel je povinen umožnit objednateli, resp. jím pověřeným pracovníkům technického nebo autorského dozoru, příp. koordinátorovi bezpečnosti a ochrany zdraví při práci na staveništi kdykoliv do stavebního deníku nahlédnout, případně do něj činit záznamy. Povinnost vést stavební deník končí dnem dokončení stavby, resp. dnem odstranění vad stavby, resp. dnem odstranění vad a nedodělků z přejímacího řízení. Poté zhotovitel předá bez zbytečného odkladu originál stavebního deníku objednateli.

10. Objednatel nebo jím pověřená osoba vykonávající funkci technického dozoru jsou povinni se vyjadřovat k zápisům ve stavebním deníku, učiněným zhotovitelem, nejpozději do 5 pracovních dnů ode dne vzniku zápisu, jinak se má za to, že s uvedeným zápisem souhlasí. Nesouhlasí-li zhotovitel se zápisem, který učinil do stavebního deníku objednatel, jím pověřená osoba vykonávající funkci technického dozoru, nebo jiné osoby působící na stavbě na straně objednatele a mající oprávnění k zápisům do stavebního deníku (např. autorský dozor, koordinátor bezpečnosti a ochrany zdraví při práci na staveništi), musí k tomuto zápisu připojit své stanovisko nejpozději do 5 pracovních dnů ode dne vzniku zápisu, jinak se má za to, že se zápisem souhlasí.

11. Objednatel nebo jím pověřená osoba vykonávající funkci technického dozoru jsou oprávněni kontrolovat provádění díla. Zjistí-li, že zhotovitel provádí dílo v rozporu s povinnostmi vyplývajícími z této smlouvy nebo z obecně závazných předpisů, jsou oprávněni písemně požadovat, aby zhotovitel dílo prováděl řádným způsobem a odstranil nedostatky vzniklé vadným prováděním díla. Neučiní-li tak zhotovitel ani v dodatečné lhůtě 30 dnů od data obdržení písemného požadavku na sjednání nápravy, jedná se o hrubé porušení jeho povinnosti, které opravňuje objednatele k odstoupení od smlouvy.

12. Zhotovitel je povinen vyzvat objednatele zápisem ve stavebním deníku (nebo jinou prokazatelnou formou) nejméně 3 pracovní dny předem ke kontrole a prověření prací, které v dalším postupu budou zakryty nebo se stanou nepřístupnými. Neučiní-li tak, je povinen na žádost objednatele práce na svůj náklad odkrýt. Pokud se objednatel ke kontrole přes včasné vyzvání nedostaví, je zhotovitel oprávněn předmětné práce zakrýt. Bude-li objednatel v tomto případě dodatečně požadovat jejich odkrytí, je zhotovitel povinen odkrytí provést na náklady objednatele. Pokud se však zjistí, že práce nebyly řádně provedeny, nese veškeré náklady spojené s odkrytím prací, opravou vadného stavu a následným zakrytím zhotovitel.

13. Minimálně jednou za čtrnáct dní bude za účelem kontroly průběhu provádění díla objednatel organizovat kontrolní dny za účasti zhotovitele a jím pověřených pracovníků a dále technického a autorského dozoru, či jiných osob, působících při výstavbě pro objednatele ve smyslu příslušných právních předpisů (např. koordinátor bezpečnosti a ochrany zdraví při práci na staveništi). Konání kontrolního dne je povinen objednatel oznámit nejméně 5 pracovních dnů předem. Z kontrolního dne pořizuje objednatel zápis, který předá všem zúčastněným.

14. Zhotovitel je povinen se účastnit případných kontrolních prohlídek stavby ve smyslu ustanovení § 227 a násl. stavebního zákona, podle dohody s objednatелеm k nim vytvořit podmínky a zajistit potřebné podklady a spolupráci.

15. Zjistí-li zhotovitel při provádění prací nepředvídané historické nálezy, je povinen neprodleně oznámit nález objednateli a zároveň učinit opatření nezbytná k tomu, aby nález nebyl poškozen nebo zničen, a v nezbytném rozsahu přerušit práce. Objednatel je povinen rozhodnout o dalším postupu, a to písemně a bez zbytečného odkladu, přičemž budou respektovány podmínky stanovené stavebním úřadem.

16. Nebezpečí škody na díle nese po dobu jeho provádění zhotovitel. Přechod vlastnického práva ke zhotovovanému dílu na vlastníka stávajících nemovitých věcí (Jihomoravský kraj) se řídí ustanovením § 2599 odst. 2 občanského zákoníku. Nebezpečí škody na díle přechází na objednatele dnem protokolárního předání a převzetí dokončeného díla.

17. Zhotovitel je povinen před zahájením prací na zhotovování stavby dle této smlouvy stavbu pojistit proti všem možným rizikům, zejména proti živlům a krádeži, a to až do výše sjednané ceny stavby dle této smlouvy. Doklady o pojištění je povinen předložit objednateli nejpozději ke dni předání prostoru staveniště stavby. Uvedená pojistná smlouva bude platná a účinná po celou dobu trvání této smlouvy, jakož i po celou dobu trvání závazků z této smlouvy vyplývajících.

Zhotovitel se zavazuje, že po celou dobu provádění stavby podle této smlouvy bude mít sjednané pojištění odpovědnosti za škodu způsobenou svou činností s jednorázovým pojistným plněním za jednu pojistnou událost nejméně v minimální výši 20 milionů Kč. Ověřená kopie dokladu prokazujícího uzavření pojistné smlouvy mezi pojišťovnou a zhotovitelem v postavení pojištěného na pojištění rizik podle tohoto odstavce je zhotovitel povinen předložit objednateli nejpozději k datu předání a převzetí prostoru staveniště stavby. Uvedená pojistná smlouva bude platná a účinná po celou dobu trvání této smlouvy, jakož i po celou dobu trvání závazků z této smlouvy vyplývajících.

Porušení povinnosti zhotovitele dle předcházejících odstavců tohoto článku se považuje za podstatné porušení smlouvy na straně zhotovitele.

Zhotovitel je dále povinen zabezpečit:

- Pojištění všech svých osob pohybujících se po staveništi proti úrazu.
- Smluvní závazek poddodavatelů, že budou mít sjednáno pojištění odpovědnosti za škodu způsobenou jejich činností při realizaci poddodávky s pojistným plnění alespoň ve sjednané ceně poddodávky.
- Vymáhání plnění závazků poddodavatelů.

Při vzniku pojistné události zabezpečuje veškeré úkony vůči pojistiteli zhotovitel.

Náklady na pojištění nese zhotovitel a má je zahrnuté ve sjednané ceně stavby dle této smlouvy.

18. Zhotovitel bere na vědomí, že dle Nařízení Rady (EU) 2022/576 ze dne 8. dubna 2022, kterým se mění nařízení (EU) č. 833/2014 o omezujících opatřeních vzhledem k činnostem Ruska destabilizujícími situaci na Ukrajině, je zakázáno plnit veřejné zakázky

- a) jakýmkoliv ruským státním příslušníkům, fyzickým či právnickým osobám, subjektům či orgánům se sídlem v Rusku,
- b) právnickým osobám, subjektům nebo orgánům, které jsou z více než 50 % přímo či nepřímo vlastněny některým ze subjektů uvedených v písmeni a), nebo
- c) fyzickým nebo právnickým osobám, subjektům nebo orgánům jednajícím jménem nebo na pokyn některého ze subjektů uvedených v písmenech a) nebo b).

Totéž platí pro všechny poddodavatele, dodavatele nebo subjekty, kteří se podílí na plnění předmětné veřejné zakázky více než 10 % hodnoty této zakázky.

Nerespektování výše uvedeného Nařízení Rady ze strany zhotovitele bude objednatelem

považováno za podstatné porušení smlouvy bránící jejímu řádnému plnění.

Článek IX.

Předání a převzetí díla, užívání stavby

1. Zhotovitel písemně oznámí objednateli nejpozději 10 dnů předem, kdy bude dílo dokončeno a připraveno k odevzdání, a současně vyzve objednatele k převzetí díla.
2. Objednatel se zavazuje nejpozději k datu stanoveném zhotovitelem podle odst. 1 tohoto článku zahájit řízení o předání a převzetí celého díla (dále též přejímací řízení), řádně v něm pokračovat a dokončené dílo převzít.
3. Plnění předmětu smlouvy se považuje za předané a převzaté, pokud objednatel převezme od zhotovitele dokončenou stavbu bez veškerých vad a nedodělků (tzn. bez vad a nedodělků bránících užívání) včetně dokumentace skutečného provedení stavby.
4. Místem předání a převzetí předmětu plnění smlouvy je místo provádění díla.
5. Objednatel je povinen k předání a převzetí předmětu plnění smlouvy přizvat osoby vykonávající AD.
6. Objednatel je oprávněn přizvat k předání a převzetí předmětu plnění smlouvy i jiné osoby, jejichž účast pokládá za nezbytnou (např. znalce, zástupce poddodavatelů apod.).
7. Zhotovitel je povinen připravit a doložit v rámci přejímacího řízení doklady, odpovídající povaze díla, dokumentující jeho řádné provedení:
 - a) dokumentaci skutečného provedení díla ve dvou vyhotoveních,
 - b) zápisy a osvědčení o provedených zkouškách použitých materiálů,
 - c) výsledky prověření prací a konstrukcí v průběhu provádění díla zakrytých, včetně příslušných zápisů a dokladů,
 - d) originál stavebního deníku,
 - e) ostatní doklady stanovené právními předpisy a technickými normami.

Nedoloží-li zhotovitel sjednané doklady, nepovažuje se dílo za dokončené a schopné předání.

8. O průběhu přejímacího řízení pořídí smluvní strany oboustranně podepsaný zápis, ve kterém mj. uvedou:
 - a) údaje o zhotoviteli, o poddodavatelích zhotovitele a objednateli,
 - b) stručný popis díla, které je předmětem předání a převzetí,
 - c) zhodnocení jakosti provedeného díla,
 - d) dohodu o způsobu a termínu vyklizení staveniště,
 - e) seznam předaných dokladů a dokumentace,
 - f) seznam případných drobných vad s termínem jejich odstranění
 - g) prohlášení objednatele, zda dílo přejímá,
 - h) soupis nákladů na dílo,
 - ch) dohodu obsahující ujednání o termínu, od kterého začíná běžet záruční lhůta díla.

9.. Objednatel převezme dokončené dílo, pouze je-li bez jakýchkoliv vad a nedodělků, příp. na něm vážnou pouze ojedinělé drobné vady, které samy o sobě ani ve spojení s jinými nebrání užívání stavby funkčně nebo esteticky, ani její užívání podstatným způsobem neomezují.

10. Pokud se při přejímacím řízení prokáže, že dílo není dokončeno nebo že není ve stavu schopném předání a převzetí, objednatel dílo nepřevzme a v zápise uvede důvody odmítnutí převzetí díla. Po odstranění nedostatků, pro které dílo nebylo převzato, zhotovitel vyzve objednatele k opakovanému přejímacímu řízení, přičemž je povinen uhradit objednateli veškeré náklady jemu vzniklé při neúspěšném přejímacím řízení.

Článek X.

Odpovědnost za vady díla, záruční doba

1. Zhotovitel odpovídá za vady, jež má dílo v době jeho předání a převzetí, a dále za vady díla zjištěné po dobu záruční lhůty, pokud byly způsobeny porušením jeho povinností.

2. Zhotovitel neodpovídá za vady díla, které byly způsobeny objednatelem, třetí osobou nebo vyšší mocí, případně běžným opotřebením.

3. Zhotovitel neodpovídá za vady díla, jestliže tyto vady byly způsobeny použitím podkladů předaných mu objednatelem nebo dodržením jeho nevhodných pokynů v případě, že zhotovitel ani při vynaložení odborné péče nevhodnost těchto podkladů nebo pokynů nemohl zjistit, nebo na tuto skutečnost písemně upozornil a objednatel na jejich použití či dodržení trval.

4. Záruční lhůta zhotovitele na kvalitu stavebního díla se sjednává v délce 60 měsíců. Pokud bude na záručním listu či jiném obdobném dokumentu uvedena záruční doba delší, platí tato delší záruční doba.

5. Běh záruční lhůty začíná dnem podpisu zápisu o předání a převzetí předmětné části díla. V případě, že objednatel řádně nabídnuté dílo v rozporu se svými povinnostmi nepřevzal, začíná záruční doba běžet dnem, kdy měl objednatel povinnost dílo převzít.

6. Záruční lhůta neběží po dobu, po kterou objednatel nemohl předmět díla užívat pro vady díla, za které zhotovitel odpovídá.

7. Pro ty části díla, které byly v důsledku oprávněné reklamace objednatele zhotovitelem opraveny, běží záruční lhůta opětovně ode dne provedení reklamační opravy, nejdéle však do doby uplynutí 12 měsíců od skončení záruky podle odst.4.

8. Objednatel je povinen vady díla písemně reklamovat u zhotovitele bez zbytečného odkladu po jejich zjištění. Reklamace se považuje za včas uplatněnou, byla-li nejpozději v poslední den záruční lhůty doručena zhotoviteli.

9. V reklamaci musí být vady popsány a uvedeno, jak se projevují. Dále v reklamaci musí objednatel uvést, jakým způsobem požaduje sjednat nápravu. Objednatel je oprávněn požadovat buď odstranění vady opravou, je-li vada opravitelná, pokud opravitelná není, je oprávněn požadovat odstranění vady dodáním náhradního plnění, nebo přiměřenou slevu z ceny díla.

10. Zhotovitel je povinen nejpozději do 10 dnů po obdržení reklamace písemně oznámit objednateli, kdy reklamaci obdržel, zda ji uznává, jakou lhůtu navrhuje k odstranění vad nebo z jakých důvodů reklamaci neuznává. Pokud tak neučiní, má se za to, že reklamaci uznává.

11. Zhotovitel je povinen nastoupit neprodleně k odstranění oprávněně reklamované vady, nejpozději však do 15 dnů po obdržení reklamace, není-li dohodnuto jinak. Pokud tak neučiní, je povinen uhradit objednateli smluvní pokutu podle čl. XI. této smlouvy. V případě, že nedojde mezi objednatelem a zhotovitelem k dohodě o termínu odstranění oprávněně reklamované vady, platí, že vada bude odstraněna nejpozději ve lhůtě 30 dnů od termínu započítání oprav.

12. Nenastoupí-li zhotovitel k odstranění reklamované vady do 15 dnů po obdržení reklamace nebo v dohodnutém termínu, nebo neodstraní-li vadu ve lhůtě podle odst.11, je objednatel oprávněn pověřit odstraněním vady jinou odbornou právnickou nebo fyzickou osobu. Veškeré takto vzniklé náklady uhradí objednateli zhotovitel.

13. Objednatel je povinen umožnit pracovníkům zhotovitele přístup do prostor nezbytných pro odstranění vad a vytvořit podmínky pro jejich odstranění. Pokud tak neučiní, není zhotovitel v prodlení s termínem nastoupení k odstranění vady, ani s dohodnutým termínem pro odstranění vady.

14. O odstranění reklamované vady sepiší smluvní strany protokol, ve kterém objednatel potvrdí odstranění vady, nebo uvede důvody, pro které odmítá opravu převzít.

Článek XI.

Smluvní pokuty

1. V případě prodlení zhotovitele se splněním termínu dokončení díla sjednaného v čl. IV. odst. 1 této smlouvy zaplatí objednateli smluvní pokutu ve výši 0,1 % z celkové ceny díla (bez DPH) za každý i započatý den prodlení. Zhotovitel však není v prodlení v případě, že k němu došlo z důvodů okolností na straně objednatele, nebo při působení vyšší moci.

2. Neodstraní-li zhotovitel ve sjednaném termínu vadu ze zápisu z přijímacího řízení dokončeného díla, zaplatí objednateli smluvní pokutu ve výši 1 000,- Kč za každou reklamovanou vadu, u níž je v prodlení, a za každý den prodlení.

3. Neodstraní-li zhotovitel ve sjednaném termínu vadu reklamovanou v záruční době, zaplatí objednateli smluvní pokutu ve výši 1 000,- Kč za každou reklamovanou vadu, u níž je v prodlení, a za každý den prodlení.

4. Pokud zhotovitel nenastoupí k odstranění reklamované vady v termínu podle čl. X. odst. 11 nebo v termínu jinak dohodnutém, uhradí objednateli smluvní pokutu ve výši 1 000,- Kč za každý den prodlení.

5. Pokud zhotovitel nevyklidí staveniště ve sjednaném termínu, a není-li sjednán, pak ve lhůtě do 15 dnů od termínu předání a převzetí díla, je povinen zaplatit objednateli smluvní pokutu ve výši 1 000,- Kč za každý započatý den prodlení.

6. V případě prodlení objednatele se zaplacením faktury, u níž byly fakturované práce odsouhlaseny v souladu s ustanovením čl. VI odst.2, je zhotovitel oprávněn požadovat po objednateli za každý den prodlení smluvní pokutu ve výši 0,1% z částky, s níž je objednatel v prodlení.

7. Smluvní pokutu vyúčtuje oprávněná strana straně povinné písemnou formou. Ve vyúčtování musí být uvedeno porušení povinnosti strany povinné, ustanovení smlouvy, které k vyúčtování smluvní pokuty opravňuje, a způsob výpočtu celkové výše smluvní pokuty.

8. Strana povinná uhradí straně oprávněné vyúčtovanou smluvní pokutu nejpozději do 30 dnů od dne obdržení příslušného vyúčtování.

9. V případě porušení předpisů týkajících se BOZP (zejména zákona č. 309/2006 Sb., stavebního zákona, nařízení vlády č. 591/2006 Sb., o bližších minimálních požadavcích na bezpečnost a ochranu zdraví při práci na staveništích a zákona č. 262/2006 Sb., zákoník práce, ve znění pozdějších předpisů) kteroukoliv z osob vyskytujících se na staveništi je zhotovitel povinen zaplatit objednateli smluvní pokutu ve výši 2.000,- Kč za každý jednotlivý případ.

10. Zaplacením smluvní pokuty není dotčeno právo oprávněné strany na náhradu škody způsobené jí porušením povinnosti povinnou stranou, na niž se smluvní pokuta vztahuje, a to ve výši přesahující smluvní pokutu.

Článek XII.

Vyšší moc

1. Vyšší mocí se rozumí výjimečná událost nebo okolnost, která se vymyká kontrole smluvní strany, před níž se tato strana nemohla přiměřeně chránit před uzavřením smlouvy o dílo, které se strana nemůže účelně vyhnout nebo ji překonat a kterou nelze přičíst druhé straně.

2. Pokud se provedení předmětu díla nebo jeho částí za sjednaných podmínek stane z důsledků vzniku či působení vyšší moci nemožným, nebo tyto okolnosti plnění ztíží či jinak negativně ovlivní, strana, která se důvodů vyšší moci dovolává, vyzve druhou stranu ke změně smlouvy, nebo má za podmínek, uvedených v dalších odstavcích, právo od smlouvy odstoupit.

3. Pokud nedojde k dohodě o změně smlouvy, má strana, která se důvodně odvolala na vyšší moc, právo odstoupit od smlouvy. Účinnost odstoupení nastává v tomto případě dnem doručení oznámení o odstoupení druhé smluvní straně.

4. Zhotovitel se nemůže odvolávat na vyšší moc, pokud její účinky nastaly v době, ve které je zhotovitel v prodlení.

5. Důsledky z působení vyšší moci může každá smluvní strana uplatnit nejpozději do 30 dnů po zjištění vzniku vyšší moci.

Článek XIII.

Odstoupení od smlouvy

1. Nastanou-li u některé ze stran skutečnosti bránící řádnému plnění této smlouvy, je povinna to bez zbytečného odkladu oznámit druhé straně a vyvolat jednání oprávněných zástupců smluvních stran.

2. Smluvní strany se dohodly, že od smlouvy lze odstoupit v těchto případech podstatného porušení smlouvy:

a) prodlení zhotovitele s dokončením díla z důvodů ležících na jeho straně delší než 30 dnů,

b) nepředložení dokladů zhotovitele o pojištění odpovědnosti za škodu objednateli ani v dodatečně přiměřené lhůtě,

c) pokud zhotovitel provádí dílo v rozporu s povinnostmi vyplývajícími ze smlouvy nebo z obecně závazných předpisů, objednatel sjednání nápravy podle čl. VIII. odst. 11 této smlouvy požadoval a zhotovitel ani v dodatečně přiměřené lhůtě neodstranil nedostatky vzniklé tímto vadným prováděním, nebo po uplynutí této lhůty nepřestal dílo provádět nevhodným způsobem,

d) pokud zhotovitel neurčil osobu stavbyvedoucího, disponující oprávněním podle zákona č. 360/1992 Sb., zákon České národní rady o výkonu povolání autorizovaných architektů a o výkonu povolání autorizovaných inženýrů a techniků činných ve výstavbě, ve znění pozdějších předpisů, nebo provádí odborné práce pracovníky bez příslušné kvalifikace.

3. Oprávněná smluvní strana je povinna své odstoupení písemně oznámit druhé smluvní straně bez zbytečného odkladu poté, co se o porušení příslušné smluvní povinnosti dozvěděla. V oznámení o odstoupení od smlouvy musí být uveden důvod, pro který strana od smlouvy odstupuje s výslovným odvoláním na příslušné ustanovení smlouvy, které ji k takovému kroku opravňuje. Bez těchto náležitostí je odstoupení neplatné.

4. Smlouva zaniká dnem doručení oznámení o odstoupení druhé smluvní straně.

5. Odstoupí-li objednatel od smlouvy na základě ujednání z ní vyplývajících, sjednávají se povinnosti smluvních stran takto:

a) objednatel ve lhůtě dohodnuté se zhotovitelem převezme zpět staveniště,

b) objednatel umožní přístup zhotoviteli na staveniště, aby mohl provést veškeré potřebné náležitosti v souvislosti s ukončením prací,

c) zhotovitel do 15 dnů od data odstoupení od smlouvy vyhotoví soupis všech provedených prací a uskutečněných dodávek a služeb, oceněný podle způsobu, kterým byla stanovena cena díla,

d) zhotovitel oceněný soupis provedených prací, dodávek a služeb předá objednateli k odsouhlasení,

e) objednatel se vyjádří k oceněnému soupisu prací, dodávek a služeb nejpozději do 5 dnů od jeho obdržení,

f) zhotovitel vyzve objednatele k převzetí provedených prací na stavbě,

g) objednatel je povinen do 15 dnů od obdržení vyzvání zahájit přebírání prací a sepsat zápis o předání a převzetí, podepsaný oprávněnými zástupci obou stran,

h) zhotovitel odveze svůj nezabudovaný nevyúčtovaný materiál a zařízení a vyklidí staveniště nejpozději do 15 dnů po předání a převzetí prací objednatелеm podle písm. g) tohoto bodu,

i) zhotovitel provede (s použitím oceněného soupisu prací, dodávek a služeb, zpracovaného a odsouhlaseného podle předchozích ustanovení tohoto odstavce) finanční vyčíslení všech provedených prací, dodávek a služeb, všech dosud vyúčtovaných prací, dodávek a služeb, popřípadě poskytnutých

záloh a zpracuje konečnou fakturu, ve které budou uplatněny zbývající (dříve neuplatněné) finanční nároky vůči objednateli ke dni odstoupení od smlouvy,
j) objednatel uhradí konečnou fakturu ve lhůtě splatnosti podle čl. VI. této smlouvy.

6. Výše uvedeným ujednáním není dotčeno právo na náhradu škody vzniklé porušením smlouvy.

Článek XIV.

Závěrečná ustanovení

1. Právní vztahy neupravené touto smlouvou se řídí příslušnými ustanoveními zákona č. 89/2012 Sb., Občanský zákoník, ve znění pozdějších předpisů. Smluvní strany se dále dohodly, že na jejich vztah upravený touto smlouvou se neužijí ustanovení § 1921, § 1963 odst. 1, § 1976, § 1978, § 2112, § 2595, § 2605 odst. 2, § 2606, § 2609, § 2611, § 2618, § 2620 odst. 2, § 2622, § 2629 odst. 1 a § 2630 odst. 1 občanského zákoníku.

2. Technický dozor u předmětné stavby nebude provádět zhotovitel ani osoba s ním propojená.

3. Objednatel na svůj náklad stanoví osobu koordinátora bezpečnosti práce.

3. Smluvní strany se dohodly, že případné spory, vzniklé ze závazků sjednaných touto smlouvou, budou řešit především vzájemnou dohodou. Spory nevyřešené dohodou budou rozhodovány příslušným obecným soudem.

4. Tuto smlouvu lze měnit jen vzájemnou dohodou smluvních stran, a to pouze formou písemných a číslovaných dodatků.

5. Tato smlouva se sepisuje ve 2 stejnopisech, z nichž každá smluvní strana obdrží po 1 vyhotovení.

6. Smluvní strany prohlašují, že toto je jejich svobodná, pravá a vážně míněná vůle uzavřít obchodní smlouvu, že si tuto smlouvu přečetly a s celým jejím obsahem souhlasí. Na důkaz toho připojují své podpisy.

7. Tato smlouva podléhá povinnosti zveřejnění dle zákona č. 340/2015 Sb., o zvláštních podmínkách účinnosti některých smluv, uveřejňování těchto smluv a o registru smluv (zákon o registru smluv). Smluvní strany se dohodly, že uveřejnění v registru smluv včetně uvedení metadat provede Objednatel, který současně zajistí, aby informace o uveřejnění této smlouvy byly zaslány druhé smluvní straně do její datové schránky.

8. Zhotovitel je povinen uchovávat veškerou dokumentaci související s realizací této smlouvy včetně účetních dokladů minimálně do konce roku 2035. Zhotovitel je povinen minimálně do konce roku 2035 poskytovat požadované informace a dokumentaci související s plněním této smlouvy zaměstnancům nebo zmocněncům pověřených orgánů (tj. zejména CRR, MMR ČR, MF ČR, Evropské komise, Evropského účetního dvora, Nejvyššího kontrolního úřadu, příslušného orgánu finanční správy a dalších oprávněných orgánů státní správy) a je povinen vytvořit výše uvedeným osobám podmínky k provedení kontroly vztahující se k realizaci projektu a poskytnout jim při provádění kontroly součinnost. 8. Tato smlouva nabývá platnosti dnem jejího podpisu oběma smluvními stranami a účinnosti dnem uveřejnění v registru smluv.

9. Tato smlouva má 17 stran a 3 přílohy.

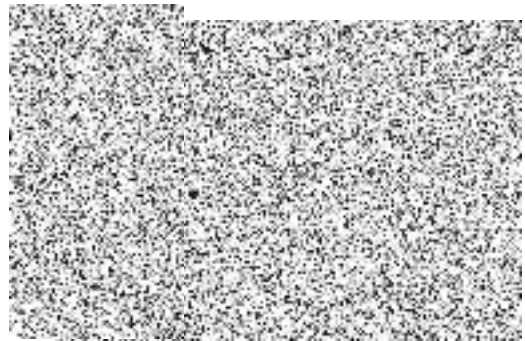
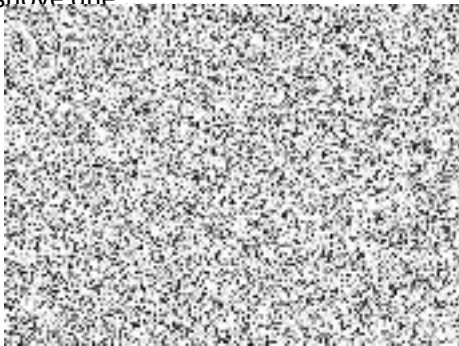
Přílohy:

č. 1 – Položkový rozpočet (oceněný soupis stavebních prací, dodávek a služeb s výkazem výměr)

č.2 – Harmonogram stavebních prací

č.3 – Seznam poddodavatelů, jejichž prostřednictvím zhotovitel prokázal část kvalifikace v zadávacím řízení a seznam všech poddodavatelů, které zhotovitel hodlá použít při plnění předmětu této smlouvy o dílo (v relevantních případech)

V Tišnově dne



za zhotovitele

Soupis stavebních prací, dodávek a služeb

Stavba: **245Z001A_ Řešení havarijního stavu školní kuchyně**
VŘ

Zadavatel

IČO:

DIČ:

Zhotovitel:

Moravská stavební unie - MSU S.R.O.

IČO: **48529303**

Jižní náměstí 7/7

DIČ: **CZ48529303**

619 00

Brno

Vypracoval:

Rozpis ceny

Celkem

HSV			4 641 730,37
PSV			2 525 804,63
MON			256 051,60
Vedlejší náklady			112 421,00
Ostatní náklady			105 769,40
Celkem			7 641 777,00

Rekapitulace daní

Základ pro sníženou DPH	12 %	0,00 CZK
Základ pro základní DPH	21 %	7 641 777,00 CZK
Zaokrouhlení		0,00 CZK

Cena celkem bez DPH

7641777,00 CZK



Za zhotovitele



Za objednatele

Rekapitulace dílčích částí

Číslo	Název	Základ pro sníženou DPH	Základ pro základní DPH	DPH celkem	Cena celkem	%
	Ostatní a vedlejší náklady	0,00	138 421,00		138 421,00	2
ON/VN	Ostatní a vedlejší náklady	0,00	138 421,00		138 421,00	2
	Stavební objekt					
D.1	Řešení havarijního stavu školní kuchyně	0,00	2 964 485,85		2 964 485,85	39
D.1.1.	Architektonicko stavební řešení	0,00	2 964 485,85		2 964 485,85	39
	Provozní soubor					
D.1.4.1	Zdravotně technické instalace	0,00	947 598,25		947 598,25	12
D.1.4.1.	Zdravotně technické instalace	0,00	947 598,25		947 598,25	12
D.1.4.2	Vzduchotechnika	0,00	2 110 895,50		2 110 895,50	28
1	VZT a chlazení	0,00	2 110 895,50		2 110 895,50	28
D.1.4.6	Elektrotechnika a elektronické komunikace	0,00	1 480 376,40		1 480 376,40	19
01	Elektrotechnika a elektronické komunikace	0,00	1 480 376,40		1 480 376,40	19
Celkem za stavbu					7 641 777,00	100

Popis stavby: 245Z001A_VŘ - Řešení havarijního stavu školní kuchyně

Popis objektu: D.1 - Řešení havarijního stavu školní kuchyně

Popis rozpočtu: D.1.1. - Architektonicko stavební řešení

Popis objektu: D.1.4.1 - Zdravotně technické instalace

Popis rozpočtu: D.1.4.1. - Zdravotně technické instalace

Popis objektu: D.1.4.2 - Vzduchotechnika

Popis rozpočtu: 1 - VZT a chlazení

Popis objektu: D.1.4.6 - Elektrotechnika a elektronické komunikace

Popis rozpočtu: 01 - Elektrotechnika a elektronické komunikace

Popis objektu: ON - Ostatní a vedlejší náklady

Popis rozpočtu: ON/VN - Ostatní a vedlejší náklady

Rekapitulace dílů

Číslo	Název	Typ dílu			Celkem	%
_2	Stavební práce	HSV			71 505,00	0,9
_3	Materiály	HSV			424 039,30	5,5
_4	Dodávky zařízení (specifikace)	HSV			282 883,50	3,7
_7	Dodávka a montáž Stravovacího systému	HSV			269 824,60	3,5
1	zařízení 1 - Větrání prostoru kuchyně	HSV			2 011 249,50	26,3
2	zařízení 2 - Větrání sociálního zázemí a šatny	HSV			25 505,30	0,3
21	Úprava podloží a základ.spáry	HSV			15 649,20	0,2
3	Svislé a kompletní konstrukce	HSV			65 640,19	0,9
3	zařízení 3 - odvětrání výlevky	HSV			6 316,30	0,1
34	Stěny a příčky	HSV			66 410,84	0,9
342	Stěny a příčky montované lehké	HSV			39 342,30	0,5
6	Úpravy povrchu, podlahy	HSV			30 235,57	0,4
61	Úpravy povrchů vnitřní	HSV			360 260,93	4,7
63	Podlahy a podlahové konstrukce	HSV			137 539,68	1,8
64	Výplně otvorů	HSV			72 506,26	0,9
9	Ostatní konstrukce, bourání	HSV			172 843,52	2,3
900	HZS	HSV			160 952,40	2,1
94	Lešení a stavební výtahy	HSV			73 583,63	1,0
95	Dokončovací konstrukce na pozemních stavbách	HSV			30 914,21	0,4

96	Bourání konstrukcí	HSV			107 078,56	1,4
97	Prorážení otvorů	HSV			45 572,43	0,6
99	Staveništní přesun hmot	HSV			38 406,29	0,5
700	HZS - hodinové zúčtovací sazby, zkoušky, revize	PSV			39 438,00	0,5
700B	Demontáže PSV	PSV			37 077,60	0,5
711	Izolace proti vodě	PSV			178 206,13	2,3
713	Izolace tepelné	PSV			88 547,85	1,2
721	Vnitřní kanalizace	PSV			237 732,26	3,1
722	Vnitřní vodovod	PSV			131 616,45	1,7
723	Vnitřní plynovod	PSV			6 612,73	0,1
725	Zařizovací předměty	PSV			81 843,80	1,1
726	Předstěnové systémy	PSV			17 158,43	0,2
733	Rozvod potrubí	PSV			45 645,72	0,6
734	Armatury	PSV			10 890,94	0,1
735	Otopná tělesa	PSV			99 195,77	1,3
766	Konstrukce truhlářské	PSV			273 788,46	3,6
767	Konstrukce zámečnické	PSV			51 876,41	0,7
771	Podlahy z dlaždic a obklady	PSV			359 218,92	4,7
776	Podlahy povlakové	PSV			18 890,80	0,2
781	Obklady keramické	PSV			422 135,10	5,5
783	Nátěry	PSV			33 903,73	0,4

784	Malby	PSV			55 884,87	0,7
799	Ostatní	PSV			336 140,66	4,4
M21	Elektromontáže	MON			256 051,60	3,4
D96	Přesuny suti a vybouraných hmot	PSU			133 470,86	1,7
VN	Vedlejší náklady	VN			112 421,00	1,5
ON	Ostatní náklady	ON			105 769,40	1,4
Cena celkem					7 641 777,00	100,0

Soupis vedlejších a ostatních nákladů

S:	245Z001A_VŘ	Řešení havarijního stavu školní kuchyně
O:	OVN	Ostatní a vedlejší náklady
R:	ON/VN	Ostatní a vedlejší náklady

P.č.	Číslo položky	Název položky	MJ	Množství	Cena / MJ	Celkem	Gen. soustava / platnost
Díl: VN		Vedlejší náklady				112 421,00	
1	00411 R	Přípravné a průzkumné služby či práce Náklady dodavatele vyplývající z povinností dodavatele stanovených obchodními podmínkami před zahájením stavebních prací. Tato skupina zahrnuje zejména náklady na přípravné činnosti.	Soubor	1,00000	20 000,00	20 000,00	RTS 24/ I
2	005121 R	Zařízení staveniště Veškeré náklady spojené s vybudováním, provozem a odstraněním zařízení staveniště.	Soubor	1,00000	40 000,00	40 000,00	RTS 24/ I
3	005122 R	Provozní vlivy Náklady na ztížené podmínky provádění tam, kde jsou stavební práce zcela nebo zčásti omezovány provozem jiných osob. Jde zejména o zvýšené náklady související s omezením provozem v areálu objednatele nebo o náklady v důsledku nezbytného respektování stávající dopravy ovlivňující stavební práce.	Soubor	1,00000	50 350,00	50 350,00	RTS 24/ I
4	005124010R	Koordináční činnost Koordinační stavebních a technologických dodávek stavby.	Soubor	1,00000	2 071,00	2 071,00	RTS 24/ I
Díl: ON		Ostatní náklady				26 000,00	
5	005211080R	Bezpečnostní a hygienická opatření na staveništi Náklady na ochranu staveniště před vstupem nepovolaných osob, včetně příslušného značení, náklady na osvětlení staveniště, náklady na vypracování potřebné dokumentace pro provoz staveniště z hlediska požární ochrany (požární řád a poplachová směrnice) a z hlediska provozu staveniště (provozní dopravní řád).	Soubor	1,00000	20 000,00	20 000,00	RTS 24/ I
6	00523 R	Zkoušky a revize Náklady zhotovitele, související s prováděním zkoušek a revizí předepsaných technickými normami nebo objednatelem a které jsou pro provedení díla nezbytné.	Soubor	1,00000	3 000,00	3 000,00	RTS 24/ I
7	005231020R	Individuální a komplexní vyzkoušení Náklady na individuální zkoušky dodaných a smontovaných technologických zařízení včetně komplexního vyzkoušení.	Soubor	1,00000	3 000,00	3 000,00	RTS 24/ I
Celkem						138 421,00	

Položkový soupis prací a dodávek

S:	245Z001A_VŘ	Řešení havarijního stavu školní kuchyně
O:	D.1	Řešení havarijního stavu školní kuchyně
R:	D.1.1.	Architektonicko stavební řešení

P.č.	Číslo položky	Název položky	MJ	Množství	Cena / MJ	Celkem	Ceník	Gen. soustava / platnost
Díl: 21		Úprava podloží a základ.spáry	15 649,20					
1	216904391R00	Očištění ploch tlak. vodou nebo stlačen. vzduchem , , příplatek za ruční dočištění ocelovými kartáči	m2	12,00000	207,90	2 494,80	800-2	RTS 24/ I
2	281606123R00	Injektování zdiva proti vzlinající vlhkosti cihelného, tloušťky do 500 mm, beztlakovou krémovou injektáží	m	8,00000	1 644,30	13 154,40	801-4	RTS 24/ I
Vyvrtání otvorů 10 ks/m, vyčištění vrtu od hrubých nečistot, zaplnění otvorů injektážní pastou. Aplikace tlakovou pistolí. Uzavření vyplněných otvorů těsnící maltou.								
Díl: 3		Svislé a kompletní konstrukce	65 640,19					
3	310239211RT2	Zazdivka otvorů o ploše přes 1 m2 do 4 m2 ve zdivu nadzákladovém cihlami pálenými pro jakoukoliv maltu vápenocementovou včetně pomocného pracovního lešení	m3	1,06029	9 223,50	9 779,58	801-4	RTS 24/ I
4	317234410R00	Vyzdívká mezi nosníky cementovou jakýmikoliv cihlami pálenými na jakoukoliv maltu,	m3	0,09900	8 778,00	869,02	801-4	RTS 24/ I
5	317314160R00	Podbetonování zhlaví nosníků zdivo šířky 600 mm betonem C 16/20. Tloušťka lože 50 mm, délka 200 mm.	kus	2,00000	227,20	454,40	801-4	RTS 24/ I
6	317941121R00	Osazení ocelových válcovaných nosníků na zdivu bez dodávky materiálu, výšky do 120 mm profilu I, nebo IE, nebo U, nebo UE, nebo L	t	0,01301	14 223,00	185,04	801-1	RTS 24/ I
7	317941123R00	Osazení ocelových válcovaných nosníků na zdivu bez dodávky materiálu, výšky od 140 do 220 mm profilu I, nebo IE, nebo U, nebo UE, nebo L	t	1,96900	6 052,00	11 916,39	801-1	RTS 24/ I
8	346244315R00	Obezdivka van a WC modulů z pórabetonu tloušťky 150 mm	m2	2,16000	1 428,90	3 086,42	801-1	RTS 24/ I
9	346244381R00	Plentování ocelových nosníků jednostranné výšky do 200 mm jakýmikoliv cihlami,	m2	0,88000	1 141,80	1 004,78	801-1	RTS 24/ I
10	346481111RT2	Plentování rýh, nosníků apod. pletivem ve stěnách nebo před stěnami, pletivem rabičovým plentování potrubí, válcovaných nosníků, výklenků nebo nik, jakéhokoliv tvaru, na jakoukoliv maltu, s potřebným vypnutím pletiva, přetažením a zakotvením drátů a provedení postřiku maltou,	m2	2,75000	599,50	1 648,63	801-1	RTS 24/ I
11	621481211RT6	Výztužení vnějších omítek podhledů sklotextilní síťovinou s dodávkou výztužné sítě a stěrkového tmelu	m2	0,36000	377,30	135,83	801-1	RTS 24/ I
12	133301600000R	Tyč ocelová válcovaná za tepla průřez: rovnoramenné L; značka: S235JR (1.0038); a = 60 mm; b = 60 mm; t = 6,0 mm	kg	14,04864	36,70	515,59	SPCM	RTS 24/ I
13	13380530R	Tyč ocelová válcovaná za tepla průřez: I; značka: S235JR (1.0038); h = 160 mm; b = 74 mm; s = 6,3 mm; t = 9,5 mm	t	2,12652	16 950,00	36 044,51	SPCM	RTS 24/ I
Díl: 34		Stěny a příčky	66 410,84					
14	317121047RT2	Překlady pórabetonové nenosné délky 1240 mm, šířky 100 mm, výšky 249 mm	kus	3,00000	1 079,10	3 237,30	801-1	RTS 24/ I
15	317121047RT3	Překlady pórabetonové nenosné délky 1240 mm, šířky 125 mm, výšky 249 mm	kus	1,00000	1 313,40	1 313,40	801-1	RTS 24/ I
16	317121049RT2	Překlady pórabetonové nenosné délky 2500 mm, šířky 100 mm, výšky 249 mm	kus	3,00000	2 211,00	6 633,00	801-1	RTS 24/ I
17	342255024R00	Příčky z cihel a tvárnice nepálených příčky z příčkovek pórabetonových tloušťky 100 mm včetně pomocného lešení	m2	29,52000	965,80	28 510,42	801-1	RTS 24/ I
18	342255026R00	Příčky z cihel a tvárnice nepálených příčky z příčkovek pórabetonových tloušťky 125 mm včetně pomocného lešení	m2	10,34550	1 178,10	12 188,03	801-1	RTS 24/ I
19	342668111R00	Těsnění styku příčky se stávající stěnou PU pěnou	m	10,13000	134,80	1 365,52	801-4	RTS 24/ I
20	342948111R00	Kotvení příček ke konstrukci kotvami na hmoždinky Včetně dodávky kotev a spojovacího materiálu. Včetně dodávky kotev i spojovacího materiálu.	m	41,70000	173,30	7 226,61	801-1	RTS 24/ I
21	349231811RT2	Přizdívká ostění s ozubem přes 80 do 150 mm ve vybouraných otvorech, s vysekáním kapes pro zavázání, z jakýchkoliv cihel, z pomocného pracovního lešení o výšce podlahy do 1900 mm a pro zatížení do 1,5 kPa,	m2	2,10000	2 050,40	4 305,84	801-4	RTS 24/ I
22	931971113R00	Separace zdiva od podkladu těžkým asfaltovým pásem šířky do 300 mm	m	15,68000	104,00	1 630,72	801-1	RTS 24/ I
Díl: 342		Stěny a příčky montované lehké	39 342,30					
23	342013223R00	Příčky z desek sádrokartonových dvojitě opláštěné, jednoduchá konstrukce CW 75 tloušťka příčky 125 mm, desky impregnované, tloušťky 12,5 mm, tloušťka izolace 80 mm, požární odolnost EI 60 zřízení nosné konstrukce příčky, vložení tepelné izolace tl. do 5 cm, montáž desek, tmelení spár Q2 a úprava rohů. Včetně dodávek materiálu.	m2	15,22300	1 701,00	25 894,32	801-1	RTS 24/ I
24	342091211R00	Úpravy, doplňkové práce a příplatky pro sádrokartonové a sádrovláknité příčky Úprava napojovací spáry SDK s jinou stavební konstrukcí akrylovým tmelem šířka spáry do 2 mm	m	13,60000	37,80	514,08	801-1	RTS 24/ I
25	342091014R00	Úpravy, doplňkové práce a příplatky pro sádrokartonové a sádrovláknité příčky příplatky za zřízení otvoru do 4 m2, OK 2x CW, 2x opláštění Včetně: - nezbytné úpravy desek na příslušný rozměr - úpravy rohů, koutů a hran konstrukcí ze sádrokartonu - standardního tmelení Q2, to je: základní tmelení Q1+ dodatečné tmelení (tmelení nejmenno) a případné přebroušení.	kus	1,00000	3 150,00	3 150,00	801-1	RTS 24/ I
26	347016233R00	Předstěny opláštěné sádrokartonovými deskami volně stojící, bez izolace 1x nosná ocelová konstrukce CW 100, dvojitě opláštěné, desky impregnované, tloušťky 12,5 mm, tloušťka stěny 125 mm, požární odolnost EI 45 Včetně: - nezbytné úpravy desek na příslušný rozměr - úpravy rohů, koutů a hran konstrukcí ze sádrokartonu - standardního tmelení Q2, to je: základní tmelení Q1+ dodatečné tmelení (tmelení nejmenno) a případné přebroušení.	m2	2,92500	2 268,00	6 633,90	801-1	RTS 24/ I
27	342263320V1	Úprava sádrokartonové příčky pro skřínek, polic	kus	1,00000	3 150,00	3 150,00		Vlastní
Díl: 61		Úpravy povrchů vnitřní	360 260,93					

Položkový soupis prací a dodávek

S:	245Z001A_VŘ	Řešení havarijního stavu školní kuchyně
O:	D.1	Řešení havarijního stavu školní kuchyně
R:	D.1.1.	Architektonicko stavební řešení

P.č.	Číslo položky	Název položky	MJ	Množství	Cena / MJ	Celkem	Geník	Gen. soustava / platnost
28	601011141RT3	Omítka stropů a podhledů z hotových směsí vrstva štuková, vápenná, , tloušťka vrstvy 4 mm, po jednotlivých vrstvách Včetně pomocného lešení.	m2	138,19000	200,30	27 679,46	801-1	RTS 24/ I
29	602011141RT3	Omítka stěn z hotových směsí vrstva štuková, vápenná, , tloušťka vrstvy 4 mm, po jednotlivých vrstvách	m2	313,73385	200,30	62 840,89	801-1	RTS 24/ I
30	602016191R00	Omítka stěn z hotových směsí Doplnkové práce pro omítky stěn z hotových směsí penetrační nátěr stěn akrylátový po jednotlivých vrstvách	m2	81,89100	107,10	8 770,53	801-1	RTS 24/ I
31	601011199R00	Penetrace velmi savých minerálních podkladů zpevňující (lehké betony a staré omítky), stropů	m2	138,19000	107,10	14 800,15	801-1	RTS 24/ I
32	602011199R00	Penetrace velmi savých minerálních podkladů zpevňující (lehké betony a staré omítky), stěn	m2	419,02645	107,10	44 877,73	801-1	RTS 24/ I
33	611401111RT2	Omítka malých ploch na stropěch do 0,09 m2, vápennou štukovou omítkou jakoukoliv maltou, z pomocného pracovního lešení o výšce podlahy do 1900 mm a pro zatížení do 1,5 kPa,	kus	2,00000	504,00	1 008,00	801-4	RTS 24/ I
34	611481211RT6	Vyztužení vnitřních omítek stropů sklotextilní síťovinou s dodatkou síťoviny a stěrkového tmelu s pomocným lešením o výšce podlahy do 1900 mm a pro zatížení do 1,5 kPa,	m2	138,19000	166,30	22 981,00	801-1	RTS 24/ I
35	612401291RT2	Omítky malých ploch vnitřních stěn přes 0,09 do 0,25 m2, vápennou štukovou omítkou jakoukoliv maltou, z pomocného pracovního lešení o výšce podlahy do 1900 mm a pro zatížení do 1,5 kPa,	kus	1,00000	403,20	403,20	801-4	RTS 24/ I
36	612401391RT2	Omítky malých ploch vnitřních stěn přes 0,25 do 1 m2, vápennou štukovou omítkou jakoukoliv maltou, z pomocného pracovního lešení o výšce podlahy do 1900 mm a pro zatížení do 1,5 kPa,	kus	1,00000	529,20	529,20	801-4	RTS 24/ I
37	612403393R00	Hrubá výplň rýh ve stěnách, jakoukoliv maltou maltou ze suchých směsí 150 x 50 mm jakékoliv šířky rýhy,	m	12,00000	100,80	1 209,60	801-4	RTS 24/ I
38	612409991RT2	Začištění omítek kolem oken, dveří a obkladů apod. s použitím suché maltové směsi	m	67,28000	226,80	15 259,10	801-4	RTS 24/ I
39	612425921R00	Omítka vápenná vnitřního ostění omítkou hladkou okenního nebo dveřního, z pomocného pracovního lešení o výšce podlahy do 1900 mm a pro zatížení do 1,5 kPa,	m2	8,91000	529,20	4 715,17	801-4	RTS 24/ I
40	612425931RT2	Omítka vápenná vnitřního ostění omítkou štukovou okenního nebo dveřního, z pomocného pracovního lešení o výšce podlahy do 1900 mm a pro zatížení do 1,5 kPa,	m2	4,59600	529,20	2 432,20	801-4	RTS 24/ I
41	612434253RT1	Omítkový sanační systém pro vnitřní zdvo sanační podhoz tl. 4 mm, sanační jádrová odvlhčovací omítka tl. 25 mm, sanační omítka štuková tl. 2,5 mm,	m2	12,00000	1 234,80	14 817,60	801-4	RTS 24/ I
42	612474510R00	Omítka vnitřní stěn ze suché směsi jednovrstvá filcovaná, , vápenocementová, na pálené cihly a tvarovky, kompletní souvrství	m2	94,72070	428,40	40 578,35	801-1	RTS 24/ I
43	612474611RT2	Omítka stěn vnitřní, VPC jádro, vápen.štuk, ručně, na pálené cihly a tvarovky - nové zdvo	m2	2,35620	410,80	967,93		RTS 24/ I
44	612481211RT6	Vyztužení povrchu vnitřních stěn sklotextilní síťovinou s dodatkou síťoviny a stěrkového tmelu	m2	500,91745	166,30	83 302,57	801-1	RTS 24/ I
45	632451012R00	Vyrovnávací potěr ze suché směsi v pásu tloušťky 30 mm	m2	2,92500	1 890,00	5 528,25	801-1	RTS 24/ I
46	411386611T00	Zabetonování otvorů instal. 0,09 m2 ve stropěch a klenbách, ze suchých směsí	kus	2,00000	3 780,00	7 560,00		Vlastní
Díl: 63 Podlahy a podlahové konstrukce						137 539,68		
47	632421160R03	Potěr ze suchých směsí cementová rychle tvrdnoucí podlahová hmota vyztužená vlákny, tloušťky 50 mm, včetně penetrace s rozprostřením a uhlazením včetně penetrace podkladu.	m2	142,26480	958,00	136 289,68	801-1	RTS 24/ I
48	631319181SP	Příplatek za lokální spádování kolem vpusť 1,5-2%	kus	5,00000	250,00	1 250,00		Vlastní
Díl: 64 Výplně otvorů						72 506,26		
49	642944121R00	Osazování ocelových zárubní dodatečně plochy do 2,5 m2 lisovaných nebo z úhelníků s vybetonováním prahu Včetně pomocného pracovního lešení o výšce podlahy do 1900 mm a pro zatížení do 1,5 kPa.	kus	7,00000	1 413,50	9 894,50	801-4	RTS 24/ I
50	642942111R00	Osazení zárubní dveřních ocelových bez dveřních křidel, do zdvo včetně kotvení, na jakoukoliv cementovou maltu, s vybetonováním prahu v zárubní a s osazením spáliků nebo latí pro dřevěný práh plocha do 2,5 m2	kus	3,00000	1 159,40	3 478,20	801-1	RTS 24/ I
51	642953121R00	Osazení dřevěných dveřních zárubní a rámu dodatečně bukových, leštěných, o ploše do 2,5 m2 z pomocného pracovního lešení o výšce podlahy do 1900 mm a pro zatížení do 1,5 kPa,	kus	2,00000	1 296,90	2 593,80	801-4	RTS 24/ I
52	642953221R00	Osazení dřevěných dveřních zárubní a rámu dodatečně bukových, leštěných, o ploše přes 2,5 m2 z pomocného pracovního lešení o výšce podlahy do 1900 mm a pro zatížení do 1,5 kPa,	kus	1,00000	1 607,10	1 607,10	801-4	RTS 24/ I
53	5533301115R	Zárubeň kovová - polodrážková (klasická); pro přesné zdění; H' = 1 970 mm; B' = 700 mm; t = 100 mm; počet křidel: 1; materiál těsnění: PVC; typ závěsů: stavitelné	kus	3,00000	1 986,60	5 959,80	SPCM	RTS 24/ I
54	5533301235R	Zárubeň kovová - polodrážková (klasická); pro přesné zdění; H' = 1 970 mm; B' = 900 mm; t = 125 mm; počet křidel: 1; materiál těsnění: PVC; typ závěsů: stavitelné	kus	1,00000	2 326,50	2 326,50	SPCM	RTS 24/ I
55	5533301325R	Zárubeň kovová - polodrážková (klasická); pro přesné zdění; H' = 1 970 mm; B' = 800 mm; t = 150 mm; počet křidel: 1; materiál těsnění: PVC; typ závěsů: stavitelné	kus	3,00000	2 464,00	7 392,00	SPCM	RTS 24/ I
56	5533301335R	Zárubeň kovová - polodrážková (klasická); pro přesné zdění; H' = 1 970 mm; B' = 900 mm; t = 150 mm; počet křidel: 1; materiál těsnění: PVC; typ závěsů: stavitelné	kus	3,00000	2 513,50	7 540,50	SPCM	RTS 24/ I
57	611816010R	Zárubeň dřevěná - rámová; H' = 1 970 mm; B' = 800 mm; počet křidel: 1; povrchová úprava: dýha	kus	2,00000	10 021,00	20 042,00	SPCM	RTS 24/ I
58	611816025D	Zárubeň rámová pro kývavé dveře, šířka 1450 mm dýha dub	kus	1,00000	11 671,86	11 671,86		Vlastní
Díl: 9 Ostatní konstrukce, bourání						80 314,84		
59	711140101R00	Odstranění izolace proti vodě - pásy přitavením vodorovně, 1 vrstva	m2	145,20480	22,80	3 310,67	800-711	RTS 24/ I
60	713102121R00	Odstranění tepelné izolace z desek, lamel, rohoží, pásů a foukané izolace podlah, volně uložené, z minerálních desek, lamel, rohoží a pásů, tloušťky do 100 mm	m2	145,20480	22,20	3 223,55	800-713	RTS 24/ I

Položkový soupis prací a dodávek

S:	245Z001A_VŘ	Řešení havarijního stavu školní kuchyně
O:	D.1	Řešení havarijního stavu školní kuchyně
R:	D.1.1.	Architektonicko stavební řešení

P.č.	Číslo položky	Název položky	MJ	Množství	Cena / MJ	Celkem	Geník	Gen. soustava / platnost
61	764410880R00	Demontáž oplechování parapetů rš od 400 do 600 mm	m	5,58000	76,50	426,87	800-764	RTS 24/ I
62	766411812R00	Demontáž obložení stěn panely velikosti přes 1,5 m2	m2	9,13500	264,60	2 417,12	800-766	RTS 24/ I
63	766411822R00	Demontáž obložení stěn podkladových roštů	m2	0,90000	75,60	68,04	800-766	RTS 24/ I
64	766662811R00	Demontáž dveřních křidel prahů dveří jednokřídlových	kus	10,00000	151,20	1 512,00	800-766	RTS 24/ I
65	776401800R00	Demontáž soklíků nebo lišt pryžových nebo PVC odstranění a uložení na hromady	m	10,09000	17,50	176,58	800-775	RTS 24/ I
66	776511810RT3	Odstanění povlakových podlah z nášlapné plochy lepených, bez podložky, z ploch do 10 m2	m2	6,26000	63,90	400,01	800-775	RTS 24/ I
67	900-01	Demontáž vnitřního kuchyňského vybavení	soubor	1,00000	50 000,00	50 000,00		Vlastní
68	900-02	Demontáž vnitřních AL rolet	soubor	1,00000	3 780,00	3 780,00		Vlastní
69	900-03	Demontáž nerezového obložení výdejních pultů	soubor	1,00000	15 000,00	15 000,00		Vlastní
Díl: 94						36 668,63		
Lešení a stavební výtahy								
70	941955002R00	Lešení lehké pracovní pomocné pomocné, o výšce lešeňové podlahy přes 1,2 do 1,9 m	m2	183,16000	200,20	36 668,63	800-3	RTS 24/ I
Díl: 95						30 914,21		
Dokončovací konstrukce na pozemních stavbách								
71	952901111R00	Vyčištění budov a ostatních objektů budov bytové nebo občanské výstavby - zametení a umytí podlah, dlažeb, obkladů, schodů v místnostech, chodbách a schodištích, vyčištění a umytí oken, dveří s rámy, zárubněmi, umytí a vyčištění jiných zasklených a natíraných ploch a zařizovacích předmětů před předáním do užívání světlá výška podlaží do 4 m	m2	236,55500	120,00	28 386,60	801-1	RTS 24/ I
72	952902110R00	Čištění budov zametáním v místnostech, chodbách, na schodišti a na půdě	m2	366,32000	6,90	2 527,61	801-4	RTS 24/ I
Díl: 96						107 078,56		
Bourání konstrukcí								
73	113231218R00	Bourání liniových odvodňovacích žabů zatížení B125, šířka žlabu 185 mm včetně betonového lože	m	2,30000	133,10	306,13	822-1	RTS 24/ I
včetně betonového lože								
74	962031113R00	Bourání příček z cihel pálených plných, tloušťky 65 mm nebo vybourání otvorů průřezové plochy přes 4 m2 v příčkách, včetně pomocného lešení o výšce podlahy do 1900 mm a pro zatížení do 1,5 kPa (150 kg/m2).	m2	22,02600	160,60	3 537,38	801-3	RTS 24/ I
75	962031116R00	Bourání příček z cihel pálených plných, tloušťky 140 mm nebo vybourání otvorů průřezové plochy přes 4 m2 v příčkách, včetně pomocného lešení o výšce podlahy do 1900 mm a pro zatížení do 1,5 kPa (150 kg/m2).	m2	6,06100	215,60	1 306,75	801-3	RTS 24/ I
76	962032231R00	Bourání zdiva nadzákladového z cihel pálených nebo vápenopískových, na maltu vápenou nebo vápenocementovou nebo vybourání otvorů průřezové plochy přes 4 m2 ve zdivu nadzákladovém, včetně pomocného lešení o výšce podlahy do 1900 mm a pro zatížení do 1,5 kPa (150 kg/m2)	m3	1,67310	1 062,60	1 777,84	801-3	RTS 24/ I
77	962052211R00	Bourání zdiva železobetonového nadzákladového nebo vybourání otvorů průřezové plochy přes 4 m2 ve zdivu železobetonovém, včetně pomocného lešení o výšce podlahy do 1900 mm a pro zatížení do 1,5 kPa (150 kg/m2).	m3	0,24105	5 824,50	1 404,00	801-3	RTS 24/ I
78	965042141RT3	Bourání podkladů pod dlažby nebo litých celistvých dlažeb a mazanin betonových nebo z litého asfaltu, tloušťky do 100 mm, plochy přes 4 m2	m3	8,71229	2 909,50	25 348,41	801-3	RTS 24/ I
79	965081413R00	Bourání podlah z xylolitu litého, bez podkladní mazaniny, plochy přes 1 m2 bez podkladního lože, s jakoukoliv výplní spár	m2	16,37000	445,00	7 284,65	801-3	RTS 24/ I
80	965081713RT2	Bourání podlah z keramických dlaždic, tloušťky do 10 mm, plochy přes 1 m2 bez podkladního lože, s jakoukoliv výplní spár	m2	100,80000	55,20	5 564,16	801-3	RTS 24/ I
81	965081813RT2	Bourání podlah z dlaždic teracových, tloušťky do 30 mm, plochy přes 1 m2 bez podkladního lože, s jakoukoliv výplní spár	m2	28,03480	100,80	2 825,91	801-3	RTS 24/ I
82	965081702R00	Bourání podlah Soklíků z dlažeb keramických tloušťky do 10 mm, výšky do 100 mm bez podkladního lože, s jakoukoliv výplní spár	m	20,25000	35,00	708,75	801-3	RTS 24/ I
83	965081802R00	Bourání podlah Soklíků z dlažeb keramických tloušťky nad 10 mm, výšky do 150 mm bez podkladního lože, s jakoukoliv výplní spár	m	32,98000	44,90	1 480,80	801-3	RTS 24/ I
84	968061125R00	Vyvěšení nebo zavěšení dřevěných křidel dveří, plochy do 2 m2 oken, dveří a vrat, s uložení a opětovným zavěšením po provedení stavebních změn,	kus	12,00000	22,90	274,80	801-3	RTS 24/ I
85	968062455R00	Vybourání dřevěných rámu dveřních zárubní, plochy do 2 m2 včetně pomocného lešení o výšce podlahy do 1900 mm a pro zatížení do 1,5 kPa (150 kg/m2).	m2	5,98500	321,20	1 922,38	801-3	RTS 24/ I
86	968062456R00	Vybourání dřevěných rámu dveřních zárubní, plochy přes 2 m2 včetně pomocného lešení o výšce podlahy do 1900 mm a pro zatížení do 1,5 kPa (150 kg/m2).	m2	3,15000	303,10	954,77	801-3	RTS 24/ I
87	968071112R00	Vyvěšení nebo zavěšení kovových křidel oken, plochy do 1,5 m2 s případným uložení a opětovným zavěšením po provedení stavebních změn,	kus	3,00000	29,90	89,70	801-3	RTS 24/ I
88	968072246R00	Vybourání a vyjmutí kovových rámu a rolet rámu, včetně pomocného lešení o výšce podlahy do 1900 mm a pro zatížení do 1,5 kPa (150 kg/m2) okenních jednoduchých, plochy do 4 m2	m2	2,47000	189,20	467,32	801-3	RTS 24/ I
89	968072455R00	Vybourání a vyjmutí kovových rámu a rolet rámu, včetně pomocného lešení o výšce podlahy do 1900 mm a pro zatížení do 1,5 kPa (150 kg/m2) dveřních zárubní, plochy do 2 m2	m2	11,78750	512,10	6 036,38	801-3	RTS 24/ I
90	968091001R00	Vybourání vnitřních parapetů teracových, šířky do 30 cm, tloušťky 3 cm	m	1,30000	72,20	93,86	801-3	RTS 24/ I
91	978011211R00	Odstanění štukové vrstvy z omítek stropů vnitřních,	m2	138,19000	60,80	8 401,95	801-3	RTS 24/ I
92	978013211R00	Odstanění štukové vrstvy z omítek stěn vnitřních,	m2	371,12895	48,00	17 814,19	801-3	RTS 24/ I
93	978021191R00	Otlučení cementových omítek vnitřních stěn v rozsahu do 100 %	m2	12,00000	306,40	3 676,80	801-3	RTS 24/ I
94	978059521R00	Odksekání a odebrání obkladů stěn z obkládaček vnitřních z jakýchkoliv materiálů, plochy do 2 m2 včetně otlučení podkladní omítky až na zdivo,	m2	1,75000	239,80	419,65	801-3	RTS 24/ I
95	978059531R00	Odksekání a odebrání obkladů stěn z obkládaček vnitřních z jakýchkoliv materiálů, plochy přes 2 m2 včetně otlučení podkladní omítky až na zdivo,	m2	102,82070	149,60	15 381,98	801-3	RTS 24/ I
Díl: 97						45 572,43		
Prorážení otvorů								

Položkový soupis prací a dodávek

S:	245Z001A_VŘ	Řešení havarijního stavu školní kuchyně
O:	D.1	Řešení havarijního stavu školní kuchyně
R:	D.1.1.	Architektonicko stavební řešení

P.č.	Číslo položky	Název položky	MJ	Množství	Cena / MJ	Celkem	Geník	Gen. soustava / platnost
96	967031132R00	Přisekání rovných ostění ve zdivu cihelném na jakoukoliv maltu vápennou nebo věpencementovou	m2	1,26000	194,20	244,69	801-3	RTS 24/ I
bez odstupu, po hrubém vybourání otvorů v jakémkoliv zdivu cihelném, včetně pomocného lešení o výšce podlahy do 1900 mm a pro zatížení do 1,5 kPa (150 kg/m2).								
97	970031160R00	Jádrové vrtání, kruhové prostupy v cihelném zdivu jádrové vrtání, do D 160 mm	m	1,20000	4 435,20	5 322,24	801-3	RTS 24/ I
98	970033160R00	Jádrové vrtání, kruhové prostupy v cihelném zdivu příplatek za jádrové vrtání ve H nad 1,5 m , do D 160 mm	m	1,20000	667,80	801,36	801-3	RTS 24/ I
99	970034160R00	Jádrové vrtání, kruhové prostupy v cihelném zdivu příplatek za jádrové vrtání vodorovně ve stěně, do D 160 mm	m	1,20000	63,00	75,60	801-3	RTS 24/ I
100	970231150R00	Řezání cihelného zdiva hloubka řezu 150 mm	m	5,05000	1 083,60	5 472,18	801-3	RTS 24/ I
101	970231300R00	Řezání cihelného zdiva hloubka řezu 300 mm	m	7,50000	2 154,60	16 159,50	801-3	RTS 24/ I
102	970241100R00	Řezání prostého betonu hloubka řezu 100 mm	m	10,20000	806,40	8 225,28	801-3	RTS 24/ I
103	971033361R00	Vybourání otvorů ve zdivu cihelném z jakýchkoliv cihel pálených na jakoukoliv maltu vápennou nebo věpencementovou, plochy do 0,09 m2, tloušťky do 600 mm	kus	1,00000	578,60	578,60	801-3	RTS 24/ I
základovém nebo nadzákladovém, Včetně pomocného lešení o výšce podlahy do 1900 mm a pro zatížení do 1,5 kPa (150 kg/m2).								
104	971033631R00	Vybourání otvorů ve zdivu cihelném z jakýchkoliv cihel pálených na jakoukoliv maltu vápennou nebo věpencementovou, plochy do 4 m2, tloušťky do 150 mm	m2	1,94750	234,90	457,47	801-3	RTS 24/ I
základovém nebo nadzákladovém, Včetně pomocného lešení o výšce podlahy do 1900 mm a pro zatížení do 1,5 kPa (150 kg/m2).								
105	971033651R00	Vybourání otvorů ve zdivu cihelném z jakýchkoliv cihel pálených na jakoukoliv maltu vápennou nebo věpencementovou, plochy do 4 m2, tloušťky do 600 mm	m3	1,01250	1 867,80	1 891,15	801-3	RTS 24/ I
základovém nebo nadzákladovém,								
106	974031666R00	Vysekání rýh v jakémkoliv zdivu cihelném pro vtaňování nosníků do zdí, před vybouráním otvorů do hloubky 150 mm, při výšce nosníku do 250 mm	m	11,00000	425,20	4 677,20	801-3	RTS 24/ I
107	974042547R00	Vysekání rýh v betonové a jiné monolitické dlažbě do hloubky 70 mm, šířky do 300 mm	m	3,60000	463,10	1 667,16	801-3	RTS 24/ I
s betonovým podkladem,								
Díl: 99	Staveništní přesun hmot					38 406,29		
108	999281145R00	Přesun hmot pro opravy a údržbu objektů pro opravy a údržbu dosavadních objektů včetně vnějších pláštů výšky do 6 m, nošením	t	34,46674	1 114,30	38 406,29	801-4	RTS 24/ I
oborů 801, 803, 811 a 812								
Díl: 711	Izolace proti vodě					178 206,13		
109	711212000RU1	Izolace proti vodě nátěr podkladní pod hydroizolační stěrky	m2	130,31250	117,20	15 272,63	800-711	RTS 24/ I
110	711212002RT3	Izolace proti vodě stěrka hydroizolační proti zemní vlhkosti	m2	130,31250	977,80	127 419,56	800-711	RTS 24/ I
jednovrstvá								
111	711212601RT2	Izolace proti vodě doplňky těsnící pás š.100 mm do spoje podlaha-stěna	m	95,55000	240,70	22 998,89	800-711	RTS 24/ I
112	711212602RT2	Izolace proti vodě doplňky těsnící roh do spoje podlaha stěna	kus	65,00000	109,60	7 124,00	800-711	RTS 24/ I
113	711212611RT2	Izolace proti vodě doplňky těsnící pás šířky 100 mm do svislých koutů	m	19,30000	229,30	4 425,49	800-711	RTS 24/ I
114	998711101R00	Přesun hmot pro izolace proti vodě svisle do 6 m	t	0,51088	1 890,00	965,56	800-711	RTS 24/ I
50 m vodorovně měřeno od těžiště půdorysné plochy skládky do těžiště půdorysné plochy objektu								
Díl: 713	Izolace tepelné					36 461,83		
115	713121111RT1	Montáž tepelné izolace podlah jednovrstvá, bez dodávky materiálu	m2	142,26480	50,60	7 198,60	800-713	RTS 24/ I
116	713191100RT9	Izolace tepelné běžných konstrukcí - doplňky položení separační fólie, včetně dodávky PE fólie	m2	142,26480	55,90	7 952,60	800-713	RTS 24/ I
117	28375705R	Výrobek izolační pro budovy z pěnového polystyrenu (EPS) tvar: deska; OH = 25 kg/m3; lambda = 0,035 W/(m.K); pevnost v tlaku CS 150 kPa	m3	5,80440	3 641,00	21 133,82	SPCM	RTS 24/ I
118	998713101R00	Přesun hmot pro izolace tepelné v objektech výšky do 6 m	t	0,14938	1 183,60	176,81	800-713	RTS 24/ I
50 m vodorovně								
Díl: 766	Konstrukce truhlářské					273 788,46		
119	766414133R00	Montáž obložení stěn, sloupů a pilířů o ploše do 5 m2, panely obkladovými, dýhovanými , velikostí přes 1,5 m2	m2	2,17500	4 107,60	8 934,03	800-766	RTS 24/ I
Včetně našroubování soklu.								
120	766661112R00	Montáž dveřních křidel kompletizovaných otevřivých , , do ocelové nebo fošnové zárubně, jednokřídlových, šířky do 800 mm	kus	6,00000	841,50	5 049,00	800-766	RTS 24/ I
121	766661122R00	Montáž dveřních křidel kompletizovaných otevřivých , , do ocelové nebo fošnové zárubně, jednokřídlových, šířky přes 800 mm	kus	4,00000	871,20	3 484,80	800-766	RTS 24/ I
122	766662112R00	Montáž dveřních křidel kompletizovaných otevřivých , , do zazděné rámové zárubně, jednokřídlových, šířky do 800 mm	kus	2,00000	600,60	1 201,20	800-766	RTS 24/ I
123	766665132R00	Montáž dveřních křidel kompletizovaných kývavých , , do zazděné rámové zárubně, dvoukřídlových, šířky do 1450 mm	kus	1,00000	1 379,40	1 379,40	800-766	RTS 24/ I
Včetně montáže okopného plechu, stavěče křidel a držadel kyvných dveří.								
124	766664912R00	Oprava dveřních křidel doplňkové práce pro opravy dveřních křidel vyřezání otvoru v dveřních křidlech pro zasklení nebo větrání, z tvrdého dřeva	kus	3,00000	429,60	1 288,80	800-766	RTS 24/ I
125	766670021R00	Doplňky ke dveřním křídům - montáž	kus	12,00000	489,50	5 874,00	800-766	RTS 24/ I
126	766414139	Zakrácení a olištování dýhového obkladu	m	4,35000	567,00	2 466,45		Vlastní
Včetně našroubování soklu.								
127	766669921PR	Příplatek ke dveřím - nerez větrací mřížka ve spodní části dveří	kus	3,00000	819,00	2 457,00		Vlastní
128	766669922PR	Příplatek ke dveřím - oboustr. nerezový plech výšky 150 mm	kus	13,00000	3 780,00	49 140,00		Vlastní
129	54914582R	kování stavební - prvek: dveřní kování se zajištěním; provedení Cr; pro dveře WC, koupelen	kus	2,00000	763,40	1 526,80	SPCM	RTS 24/ I
130	54914591R	kování stavební - prvek: klíky se štíty pro klíč; provedení Cr; pro dveře	kus	8,00000	544,50	4 356,00	SPCM	RTS 24/ I
131	549146421R	kování bezpečnostní klika - klika; povrch nerez-mat; bezpečnostní třída 3	kus	2,00000	1 871,10	3 742,20	SPCM	RTS 24/ I

Položkový soupis prací a dodávek

S:	245Z001A_VŘ	Řešení havarijního stavu školní kuchyně
O:	D.1	Řešení havarijního stavu školní kuchyně
R:	D.1.1.	Architektonicko stavební řešení

P.č.	Číslo položky	Název položky	MJ	Množství	Cena / MJ	Celkem	Geník	Gen. soustava / platnost
132	611601202R	Dveře vnitřní jednostranně otevíravé; funkce: klasické; šířka = 700 mm; výška = 1 970 mm; počet křidel: 1; materiál rámu křídla: MDF; materiál výplně: voština; materiál pláště: MDF; povrchová úprava: CPL; struktura povrchu: oboustranně hladká; míra zasklení: plně křídlo; barva: dekor dle vzorníku	kus	3,00000	10 500,20	31 500,60	SPCM	RTS 24/ I
133	61160423R	Dveře vnitřní jednostranně otevíravé; funkce: klasické; šířka = 800 mm; výška = 1 970 mm; počet křidel: 1; materiál rámu křídla: MDF; materiál výplně: voština; materiál pláště: MDF; povrchová úprava: CPL; struktura povrchu: oboustranně hladká; míra zasklení: 1/3; barva: dekor dle vzorníku	kus	3,00000	11 503,70	34 511,10	SPCM	RTS 24/ I
134	61160424R	Dveře vnitřní jednostranně otevíravé; funkce: klasické; šířka = 900 mm; výška = 1 970 mm; počet křidel: 1; materiál rámu křídla: MDF; materiál výplně: voština; materiál pláště: MDF; povrchová úprava: CPL; struktura povrchu: oboustranně hladká; míra zasklení: 1/3; barva: dekor dle vzorníku	kus	4,00000	15 178,90	60 715,60	SPCM	RTS 24/ I
135	611618103D	Dveře vnitřní hladké 1/3 neprůhl.sko 1-křídle 800 x 1970 mm, dýha dub	kus	2,00000	16 664,20	33 328,40		Vlastní
136	611618106K	Dveře vnitřní hladké 1/3 sklo, 2-křídle, kývavé 1450 x 1970 mm dýha dub, 2x stavěč dv.křídla, 4x nerezové madlo dl. 1,0m	kus	1,00000	22 491,30	22 491,30		Vlastní
137	998766101R00	Přesun hmot pro konstrukce truhlářské v objektech výšky do 6 m	t	0,29563	1 156,10	341,78	800-766	RTS 24/ I

50 m vodorovně

Díl: 767 Konstrukce zámečnické 17 216,13

138	767649193R00	Montáž dveří montáž doplňků dveří stavěče křidel	kus	2,00000	53,70	107,40	800-767	RTS 24/ I
139	767649194R00	Montáž dveří montáž doplňků dveří madla	kus	4,00000	55,10	220,40	800-767	RTS 24/ I
140	767896120R00	Montáž ostatních kovových doplňků staveb okopových plechů výšky do 50 cm	m	18,70000	137,50	2 571,25	800-767	RTS 24/ I
141	767130064RMI	Podhled kazetový, závěs, desky pro polozapuštěnou hranu 60 x 60 cm, rastr do vlhkého prostředí, desky omyvatelné	m2	11,61000	1 197,00	13 897,17		Vlastní
142	998767201R00	Přesun hmot pro kovové stavební doplňk. konstrukce v objektech výšky do 6 m	%	2,50	167,96	419,91	800-767	RTS 24/ I

50 m vodorovně

Díl: 771 Podlahy z dlaždic a obklady 359 218,92

143	771101101R00	Příprava podkladu pod dlažby vysávání podkladů pod keramickou dlažbu průmyslovým vysavačem	m2	10,92420	12,60	137,64	800-771	RTS 24/ I
144	771101210RT1	Příprava podkladu pod dlažby penetrace podkladu pod dlažby	m2	57,12480	70,60	4 033,01	800-771	RTS 24/ I
145	771101310R00	Příprava podkladu pod dlažby vyčištění keramické dlažby	m2	10,92420	70,60	771,25	800-771	RTS 24/ I
146	771475014R00	Montáž soklíků z dlaždic keramických výšky 100 mm, soklíků vodorovných, kladených do flexibilního tmele	m	47,17000	99,50	4 693,42	800-771	RTS 24/ I
147	771575109RT0	Montáž podlah vnitřních z dlaždic keramických 300 x 200 mm, režných nebo glazovaných, hladkých, kladených do flexibilního tmele	m2	38,48480	753,50	28 998,30	800-771	RTS 24/ I
148	771576109RT1	Montáž podlah vnitřních z dlaždic keramických 300 x 300 mm, režných nebo glazovaných, hladkých, kladených do epoxidového tmele	m2	103,78000	1 005,50	104 350,79	800-771	RTS 24/ I
149	771577133RS7	Montáž podlah vnitřních z dlaždic keramických Hrany schodů, dílatační, koutové, ukončovací a přechodové profily přechodové nerez, dekorativní spojení dvou podlah stejné výšky, uložení do tmele, výška profilu 7 mm, šířka profilu 26 mm	m	11,40000	313,70	3 576,18	800-771	RTS 24/ I
150	771578011R00	Montáž podlah vnitřních z dlaždic keramických Zvláštní úpravy spár spára podlaha-stěna silikonem	m	192,25500	107,10	20 590,51	800-771	RTS 24/ I

vč. dodávky a montáže silikonu.

151	771578011RT5	Montáž podlah vnitřních z dlaždic keramických Zvláštní úpravy spár spára podlaha-stěna silikonem	m	9,80000	107,10	1 049,58	800-771	RTS 24/ I
-----	--------------	--	---	---------	--------	----------	---------	-----------

vč. dodávky a montáže silikonu.

152	771579791R00	Montáž podlah vnitřních z dlaždic keramických Příplatky k položkám montáže podlah keramických příplatek za plochu podlah keramických do 5 m2 jednotlivě	m2	14,11480	86,90	1 226,58	800-771	RTS 24/ I
153	771270011RAC	Obklad schodišových stupňů včetně soklíků do tmele, Dlažba keramická typ: schodovka; bez glazury (UGL); tl. = 9,0 mm; a = 298 mm; b = 298 mm; nasákavost = 0,5 %; protiskluznost: R10; povrch: hladký, ...	m	21,42000	1 890,00	40 483,80	AP-PSV	RTS 24/ I

z dlaždic keramických včetně soklíků výšky 20 cm.

154	597642032R	Dlažba keramická bez glazury (UGL); tl. = 9,0 mm; a = 298 mm; b = 298 mm; nasákavost = 0,5 %; protiskluznost: R11; povrch: reliéfní, matný; barva: černá	m2	119,34700	747,20	89 176,08	SPCM	RTS 24/ I
155	59764210R	Dlažba keramická bez glazury (UGL); tl. = 9,0 mm; a = 298 mm; b = 298 mm; nasákavost = 0,5 %; protiskluznost: R10; povrch: hladký, matný, protiskluzová úprava; barva: šedá	m2	44,25752	695,50	30 781,11	SPCM	RTS 24/ I
156	597642410R	dlažba keramická sokl; š = 80 mm; l = 300 mm; h = 9,0 mm; povrch matný; pro interiér i exteriér	kus	165,00000	59,20	9 768,00	SPCM	RTS 24/ I
157	998771101R00	Přesun hmot pro podlahy z dlaždic v objektech výšky do 6 m	t	3,88545	5 040,00	19 582,67	800-771	RTS 24/ I

50 m vodorovně

Díl: 776 Podlahy povlakové 18 890,80

158	776520110RAE	Podlahy povlakové z PVC podlahovina heterogenní, akustická, oblast použití 34-42, tl. 3,3 mm, z pásů, včetně soklíků, včetně vyrovnání podkladu samonivelační stěrkou	m2	6,26000	3 017,70	18 890,80	AP-PSV	RTS 24/ I
-----	--------------	---	----	---------	----------	-----------	--------	-----------

lepení a dodávka podlahoviny z PVC, bez podkladu. Svaření podlahoviny. Dodávka a lepení podlahových soklíků z měkčeného PVC. Pastování a vyleštění podlah.

Díl: 781 Obklady keramické 422 135,10

159	711212002RT3	Isolace proti vodě stěrka hydroizolační proti zemní vlhkosti	m2	130,31250	490,10	63 866,16	800-711	RTS 24/ I
-----	--------------	--	----	-----------	--------	-----------	---------	-----------

jednovrstvá

160	781101210R00	Příprava podkladu pod obklady penetrace podkladu pod obklady	m2	219,60190	70,60	15 503,89	800-771	RTS 24/ I
-----	--------------	--	----	-----------	-------	-----------	---------	-----------

včetně dodávky materiálu.

161	781475114RT1	Montáž obkladů vnitřních z dlaždic keramických 200 x 200 mm, kladených do flexibilního tmele	m2	219,60190	753,50	165 470,03	800-771	RTS 24/ I
162	781497111RS2	Lišty k obkladům profil ukončovací leštěný hliník, uložení do tmele, výška profilu 8 mm,	m	104,00500	250,70	26 074,05	800-771	RTS 24/ I
163	781497121RS2	Lišty k obkladům profil rohový eloxovaný hliník, uložení do tmele, výška profilu 8 mm,	m	100,00000	250,70	25 070,00	800-771	RTS 24/ I
164	597813604R	Obklad keramický typ: běžný; s glazurou (GL); tl. = 6,5 mm; a = 198 mm; b = 198 mm; povrch: hladký, matný; barva: světle béžová	m2	252,54219	405,70	102 456,37	SPCM	RTS 24/ I

Položkový soupis prací a dodávek

S:	245Z001A_VŘ	Řešení havarijního stavu školní kuchyně
O:	D.1	Řešení havarijního stavu školní kuchyně
R:	D.1.1.	Architektonicko stavební řešení

P.č.	Číslo položky	Název položky	MJ	Množství	Cena / MJ	Celkem	Geník	Gen. soustava / platnost
165	998781101R00	Přesun hmot pro obklady keramické v objektech výšky do 6 m	t	4,70131	5 040,00	23 694,60	800-771	RTS 24/ I
Díl: 783		Nátěry				16 767,73		
166	783220010RAB	Nátěry kovových doplňkových konstrukcí syntetické základní a dvojnásobný krycí	m2	6,90100	241,20	1 664,52	AP-PSV	RTS 24/ I
167	783220010RAC	Nátěry kovových doplňkových konstrukcí syntetické dvojnásobný krycí s emailováním	m2	14,19750	318,00	4 514,81	AP-PSV	RTS 24/ I
168	767200001N	Stávající zábradlí schodišťové - nátěr dvojnásobný	m	4,00000	2 647,10	10 588,40		Vlastní
Díl: 784		Malby				55 884,87		
169	784111101R00	Příprava povrchu Penetrace (napouštění) podkladu disperzní, jednonásobná	m2	458,87605	34,40	15 785,34	800-784	RTS 24/ I
170	784111701R00	Příprava povrchu Penetrace (napouštění) podkladu disperzní, jednonásobná	m2	13,96600	24,30	339,37	800-784	RTS 24/ I
171	784181201R00	Příprava povrchu Penetrace (napouštění) podkladu silikát, jednonásobná	m2	12,00000	68,00	816,00	800-784	RTS 24/ I
172	784182211R00	Malby vápenné se začístením , bílé, dvojnásobné	m2	12,00000	133,70	1 604,40	800-784	RTS 24/ I
173	784115512R00	Malby z malířských směsí protiplišňové, , bílé, dvojnásobné	m2	458,87605	78,70	36 113,55	800-784	RTS 24/ I
174	784115712R00	Malby z malířských směsí omyvatelných, pro sádkokarton, , bílé, dvojnásobné	m2	13,96600	87,80	1 226,21	800-784	RTS 24/ I
Díl: 799		Ostatní				336 140,66		
175	725299101R00	Montáž koupelnových doplňků mydelníků, držáků apod.	soubor	26,00000	504,00	13 104,00	800-721	RTS 24/ I
176	781497121RS1	Lišty k obkladům profil rohový eloxovaný hliník, uložení do tmele, , výška profilu 6 mm,	m	2,40000	163,80	393,12	800-771	RTS 24/ I
177	787911111R00	Montáž zrcadla na stěnu, lepidlem, plochy do 2 m2	m2	0,36000	1 260,00	453,60	800-787	RTS 24/ I
		včetně dodávky lepidla.						
178	767133221P01	Vnitřní parapet kuchyně - nerezový plech, hl. 1080mm, D+M	m	5,58000	1 105,50	6 168,69		Vlastní
179	786611132D01	Vnitřní hliníková roleta vč. vodících profilů, rozměr 1080 x 1070 mm, D+M	kus	1,00000	13 860,00	13 860,00		Vlastní
180	786611143D02	Vnitřní hliníková roleta vč. vodících profilů, rozměr 1500 x 1070 mm, D+M	kus	3,00000	15 876,00	47 628,00		Vlastní
181	61140757S	Siť proti hmyzu na okno, vč. rámu, D+M	m2	20,84850	1 197,00	24 955,65		Vlastní
182	766810010LAE	Sestava kuchyňské linky - dodávka a montáž, linka 240 cm	kus	1,00000	72 311,40	72 311,40		Vlastní
		- spodní skříňky-odstín červená keramika						
		- horní skříňky-odstín bílá						
		- pracovní deska-postforming, dekor imitace betonu/kamene						
		- zástěna nad pracovní deskou, dekor imitace betonu/kamene						
		- police vsazená do nikyve stěně-tuplovaná, odstín červená keramika						
		- kování s tlumením						
		- zásuvky s plnovýsuvem						
		- spodní skříňky-profilové úchyty nerez						
		- horní skříňky-otevírání přesahem desky (bez úchytek)						
		- vestavná nízká lednice						
		- nerez dřez s odkapávací plochou						
183	766820010RST	Jídelní stůl se židlemi	komplet	1,00000	52 605,00	52 605,00		Vlastní
		Jídelní stůl:						
		- rozmery stolové desky 1200 x 800 mm						
		- deska dekor dub						
		- podnož černá						
		Jídelní židle:						
		- 5 ks						
		- kovová podnož černá						
		- sedák a opěrák tvarová buková překližka s dubovou dýhou.						
184	766825111AP0	Šatní skříňka, hl. 600 mm, š. 320 mm, lamino, D+M	kus	5,00000	6 035,40	30 177,00		Vlastní
		větratelná, uzamykatelná						
185	766825111AP1	Lavice, hl. 400 mm, dl. 1000 mm, lamino, dekor dub, D+M	kus	1,00000	5 455,80	5 455,80		Vlastní
186	55149005R	držák toaletního papíru nerez	kus	1,00000	693,00	693,00	SPCM	RTS 24/ I
187	55149011R	zásobník na papírové ručníky; nerez	kus	5,00000	1 512,00	7 560,00	SPCM	RTS 24/ I
188	55149021R	dávkovač tekutého mýdla nerez; obsah 1,25 l	kus	5,00000	1 323,00	6 615,00	SPCM	RTS 24/ I
189	55149032R	koš odpadkový nerez; obsah 20,0 l	kus	7,00000	1 890,00	13 230,00	SPCM	RTS 24/ I
190	55149050R	WC kartáč nerez; držák univerzální	kus	1,00000	1 096,20	1 096,20	SPCM	RTS 24/ I
191	5514907001	Dvojháček na oděv, chrom	kus	3,00000	86,90	260,70		Vlastní
192	60780036P	Polička na úklidové a čisticí prostředky, DTD lamino bílé, délky 1100x300mm, vč. kotvicích prvků	kus	4,00000	995,40	3 981,60		Vlastní
193	63465124R	sklo plavené zrcadlo; čiré; š = 1 600 mm; l = 2000,0 mm; tl = 4,0 mm	m2	0,45000	1 890,00	850,50	SPCM	RTS 24/ I
194	97004979210002	Vnitřní informační značení v dotčeném prostoru stavby, provedení hliník; vč. grafického návrhu; D+M, značení účelu místnosti (kuchyně, šatna, hrubá příprava zeleniny), značení únikových východů, HUP...	komplet	14,00000	2 126,70	29 773,80		Vlastní
195	998766201R00	Přesun hmot pro konstrukce truhlářské v objektech výšky do 6 m 50 m vodorovně	%	1,50	3 311,73	4 967,60	800-766	RTS 24/ I
Díl: D96		Přesuny suti a vybouraných hmot				133 470,86		
196	979094211R00	Nakládání nebo překládání vybourané suti	t	50,51887	367,40	18 560,63		RTS 24/ I
197	979081111R00	Odvoz suti a vybouraných hmot na skládku do 1 km	t	50,51887	303,10	15 312,27	801-3	RTS 24/ I
198	979081121R00	Odvoz suti a vybouraných hmot na skládku příplatek za každý další 1 km	t	707,26421	27,50	19 449,77	801-3	RTS 24/ I
199	979082111R00	Vnitrostaveništní doprava suti a vybouraných hmot do 10 m	t	50,51887	430,70	21 758,48	801-3	RTS 24/ I
200	979082121R00	Vnitrostaveništní doprava suti a vybouraných hmot příplatek k ceně za každých dalších 5 m	t	202,07549	48,00	9 699,62	801-3	RTS 24/ I
201	979990107R00	Poplatek za uložení, směs betonu, cihel a dřeva, , skupina 17 09 04 z Katalogu odpadů kategorie 17 09 04 smíšené stavební a demoliční odpady	t	50,51887	950,00	47 992,93	801-3	RTS 24/ I
202	979093111R00	Uložení suti na skládku bez zhutnění s hrubým urovnáním,	t	50,51887	13,80	697,16	800-6	RTS 24/ I

Položkový soupis prací a dodávek

S:	245Z001A_VŘ	Řešení havarijního stavu školní kuchyně
O:	D.1	Řešení havarijního stavu školní kuchyně
R:	D.1.1.	Architektonicko stavební řešení

P.č.	Číslo položky	Název položky	MJ	Množství	Cena / MJ	Celkem	Geník	Gen. soustava / platnost
Díl: ON		Ostatní náklady				20 000,00		
203	005241010R	Dokumentace skutečného provedení	Soubor	1,00000	20 000,00	20 000,00		RTS 24/ I

Náklady na vyhotovení dokumentace skutečného provedení stavby a její předání objednateli v požadované formě a požadovaném počtu.

Celkem	2 964 485,85
---------------	---------------------

Položkový soupis prací a dodávek

S:	245Z001A_VŘ	Řešení havarijního stavu školní kuchyně
O:	D.1.4.1	Zdravotně technické instalace
R:	D.1.4.1.	Zdravotně technické instalace

P.č.	Číslo položky	Název položky	MJ	Množství	Cena / MJ	Celkem	Geník	Gen. soustava / platnost
Díl: 6		Úpravy povrchu, podlahy			30 235,57			
1	611401111RT2	Omitka malých ploch na stropěch do 0,09 m2, vápennou štukovou omitkou	kus	33,00000	506,00	16 698,00	801-4	RTS 24/ I
		jakoukoliv maltou, z pomocného pracovního lešení o výšce podlahy do 1900 mm a pro zatížení do 1,5 kPa,						
2	612403399RT2	Hrubá výplň rýh ve stěnách, jakoukoliv maltou maltou ze suchých směsí jakékoliv šířky	m2	8,97000	836,00	7 498,92	801-4	RTS 24/ I
		jakékoliv šířky rýhy,						
3	910 T01	Hzs-nezměřitelné stavební práce a připomoci	h	16,00000	300,00	4 800,00		Vlastní
4	999281145R00	Přesun hmot pro opravy a údržbu objektů pro opravy a údržbu dosavadních objektů včetně vnějších pláštů výšky do 6 m, nošením	t	0,77232	1 603,80	1 238,65	801-4	RTS 24/ I
		oborů 801, 803, 811 a 812						
Díl: 9		Ostatní konstrukce, bourání			92 528,68			
5	970051018R00	Jádrové vrtání, kruhové prostupy v železobetonu jádrové vrtání , d 14-18 mm	m	7,00000	2 179,80	15 258,60	801-3	RTS 24/ I
6	970051030R00	Jádrové vrtání, kruhové prostupy v železobetonu jádrové vrtání , d 30 mm	m	1,05000	2 898,00	3 042,90	801-3	RTS 24/ I
7	970051080R00	Jádrové vrtání, kruhové prostupy v železobetonu jádrové vrtání , do D 80 mm	m	4,20000	3 477,60	14 605,92	801-3	RTS 24/ I
8	970051130R00	Jádrové vrtání, kruhové prostupy v železobetonu jádrové vrtání , do D 130 mm	m	5,60000	4 347,00	24 343,20	801-3	RTS 24/ I
9	970056018R00	Jádrové vrtání, kruhové prostupy v železobetonu příplatek za jádrové vrtání do stropu, d 14-18 mm	m	7,00000	63,00	441,00	801-3	RTS 24/ I
10	970056030R00	Jádrové vrtání, kruhové prostupy v železobetonu příplatek za jádrové vrtání do stropu, d 30 mm	m	1,05000	63,00	66,15	801-3	RTS 24/ I
11	970056080R00	Jádrové vrtání, kruhové prostupy v železobetonu příplatek za jádrové vrtání do stropu, do D 80 mm	m	4,20000	63,00	264,60	801-3	RTS 24/ I
12	970056130R00	Jádrové vrtání, kruhové prostupy v železobetonu příplatek za jádrové vrtání do stropu, do D 130 mm	m	5,60000	63,00	352,80	801-3	RTS 24/ I
13	970057018R00	Jádrové vrtání, kruhové prostupy v železobetonu příplatek za časté přemístění stroje jádrového vrtání, d 14-18 mm	m	7,00000	441,00	3 087,00	801-3	RTS 24/ I
14	970057030R00	Jádrové vrtání, kruhové prostupy v železobetonu příplatek za časté přemístění stroje jádrového vrtání, d 30 mm	m	1,05000	579,60	608,58	801-3	RTS 24/ I
15	970057080R00	Jádrové vrtání, kruhové prostupy v železobetonu příplatek za časté přemístění stroje jádrového vrtání, do D 80 mm	m	4,20000	705,60	2 963,52	801-3	RTS 24/ I
16	970057130R00	Jádrové vrtání, kruhové prostupy v železobetonu příplatek za časté přemístění stroje jádrového vrtání, do D 130 mm	m	5,60000	869,40	4 868,64	801-3	RTS 24/ I
17	974031144R00	Výsekání rýh v jakémkoliv zdivu cihelném v ploše do hloubky 70 mm, šířky do 150 mm	m	52,00000	236,50	12 298,00	801-3	RTS 24/ I
		Včetně pomocného lešení o výšce podlahy do 1900 mm a pro zatížení do 1,5 kPa (150 kg/m2).						
18	974031153R00	Výsekání rýh v jakémkoliv zdivu cihelném v ploše do hloubky 100 mm, šířky do 100 mm	m	18,00000	16,50	297,00	801-3	RTS 24/ I
		Včetně pomocného lešení o výšce podlahy do 1900 mm a pro zatížení do 1,5 kPa (150 kg/m2).						
19	R1	Stavební připomoci - sekání ost. drážek a prostupů	hod	6,00000	300,00	1 800,00		Vlastní
20	979100014RA0	Odkovy suti a vybouraných hmot vodorovný přesun na skládku do 15 km, vnitrostaveništně 25 m, svislá doprava výtahem z 2.NP	t	1,55281	4 000,00	6 211,24	AP-HSV	RTS 24/ I
21	999281145R00	Přesun hmot pro opravy a údržbu objektů pro opravy a údržbu dosavadních objektů včetně vnějších pláštů výšky do 6 m, nošením	t	0,10088	1 500,00	151,32	801-4	RTS 24/ I
		oborů 801, 803, 811 a 812						
22	979990101R00	Poplatek za uložení, směsí betonu a cihel, skupina 17 01 01 a 17 01 02 z Katalogu odpadů	t	1,55684	1 200,00	1 868,21	801-3	RTS 23/ II
Díl: 94		Lešení a stavební výtahy			25 080,00			
23	941955002R00	Lešení lehké pracovní pomocné pomocné, o výšce lešeníové podlahy přes 1,2 do 1,9 m	m2	50,00000	501,60	25 080,00	800-3	RTS 24/ I
Díl: 700		HZS - hodinové zúčtovací sazby, zkoušky, revize			39 438,00			
24	R2	Topná zkouška - napuštění, odvodušnění, dilatační zk., vyregulování	hod	72,00000	504,00	36 288,00		Vlastní
25	R3	Revize	kus	1,00000	3 150,00	3 150,00		Vlastní
Díl: 700B		Demontáže PSV			37 077,60			
26	721171803R00	Demontáž potrubí z novodurových trub do D 75 mm odpadního nebo připojovacího,	m	46,00000	25,20	1 159,20	800-721	RTS 24/ I
27	721171808R00	Demontáž potrubí z novodurových trub přes D 75 mm do D 114 mm odpadního nebo připojovacího,	m	62,00000	37,80	2 343,60	800-721	RTS 24/ I
28	721290821R00	Vnitrostaveništní přemístění vybouraných hmot svislé , v objektech výšky do 6m vodorovně do 100 m	t	0,21936	2 520,00	552,79	800-721	RTS 24/ I
29	722170801R00	Demontáž potrubí z trubek z PH tlakových do D 32 mm	m	120,00000	25,20	3 024,00	800-721	RTS 24/ I
30	722181812R00	Demontáž plstěných pásů z trub do D 50	m	120,00000	37,80	4 536,00	800-721	RTS 24/ I
31	722290821R00	Vnitrostaveništní přemístění vybouraných hmot svislé, v objektech výšky do 6m vodorovně do 100 m,	t	0,06120	2 520,00	154,22	800-721	RTS 24/ I
32	725110811R00	Demontáž klozetů splachovacích	soubor	1,00000	378,00	378,00	800-721	RTS 24/ I
33	725210821R00	Demontáž umyvadel umyvadel bez výtokových armatur	soubor	3,00000	189,00	567,00	800-721	RTS 24/ I
34	725330820R00	Demontáž výlevků diturvitových bez výtokových armatur a bez nádrže a splachovacího potrubí,	soubor	1,00000	252,00	252,00	800-721	RTS 24/ I
35	725590811R00	Vnitrostaveništní přemístění vybouraných hmot svislé, v objektech výšky do 6m vodorovně do 100 m,	t	0,11865	2 520,00	299,00	800-721	RTS 24/ I
36	725820801R00	Demontáž baterií nástěnných do G 3/4"	soubor	4,00000	63,00	252,00	800-721	RTS 24/ I
37	733110806R00	Demontáž potrubí z ocelových trubek závitových přes 15 do DN 32	m	24,00000	100,80	2 419,20	800-731	RTS 24/ I
38	733890801R00	Vnitrostaveništní přemístění demontovaných hmot rozvodů potrubí vodorovně do 100 m z objektů výšky do 6 m	t	0,07680	2 520,00	193,54	800-731	RTS 24/ I
39	735291800R00	Demontáž konzol nebo držáků otopných těles, registrů, konvektorů do odpadu otopných těles, registrů, konvektorů do odpadu	kus	14,00000	37,80	529,20	800-731	RTS 24/ I
40	735494811R00	Vypuštění vody z otopných soustav bez kotlů, ohříváků, zásobníků a nádrží (bez kotlů, ohříváků, zásobníků a nádrží)	m2	300,00000	12,60	3 780,00	800-731	RTS 24/ I

Položkový soupis prací a dodávek

S:	245Z001A_VŘ	Řešení havarijního stavu školní kuchyně
O:	D.1.4.1	Zdravotně technické instalace
R:	D.1.4.1.	Zdravotně technické instalace

P.č.	Číslo položky	Název položky	MJ	Množství	Cena / MJ	Celkem	Geník	Gen. soustava / platnost
41	735890801R00	Vnitrostaveništní přemístění demontovaných hmot otopných těles vodorovně 100 m z objektů výšky do 6 m	t	0,03954	2 520,00	99,64	800-731	RTS 24/ I
42	735131810R00	Demontáž otopných těles hliníkových článkových	kus	6,00000	378,00	2 268,00		Vlastní
43	979100014RA0	Odvody suti a vybouraných hmot vodorovný přesun na skládku do 15 km, vnitrostaveništně 25 m, svislá doprava výtahem z 2.NP	t	1,94357	4 000,00	7 774,28	AP-HSV	RTS 24/ I
44	979981101R00	Odvoz a likvidace suti bez příměsí - kontejnerem do 3 t	t	0,51555	12 600,00	6 495,93	801-3	RTS 24/ I
Díl: 713		Izolace tepelné				52 086,02		
45	713571113R00	Požární ochranná manžeta EI 90, D 75 mm	kus	3,00000	1 386,00	4 158,00	800-713	RTS 24/ I
Montáž manžety ke stěně nebo stropu pomocí rozpěrné hmoždinky se šroubem. Cena obsahuje i dodávku manžety a spojovacích prostředků.								
46	713571115R00	Požární ochranná manžeta EI 90, D 110 mm	kus	15,00000	1 764,00	26 460,00	800-713	RTS 24/ I
Montáž manžety ke stěně nebo stropu pomocí rozpěrné hmoždinky se šroubem. Cena obsahuje i dodávku manžety a spojovacích prostředků.								
47	713571116R00	Požární ochranná manžeta EI 90, D 125 mm	kus	1,00000	2 268,00	2 268,00	800-713	RTS 24/ I
Montáž manžety ke stěně nebo stropu pomocí rozpěrné hmoždinky se šroubem. Cena obsahuje i dodávku manžety a spojovacích prostředků.								
48	722182001RT2	Montáž tepelné izolace potrubí samolepicí spoj a příčné stažení páskou, do DN 25	m	5,00000	37,80	189,00	800-721	RTS 24/ I
49	722182011RT1	Montáž tepelné izolace potrubí lepicí páska, sponky, do DN 25	m	171,00000	37,80	6 463,80	800-721	RTS 24/ I
50	722182014RT1	Montáž tepelné izolace potrubí lepicí páska, sponky, přes DN 25 do DN 40	m	25,00000	37,80	945,00	800-721	RTS 24/ I
51	722182016RT1	Montáž tepelné izolace potrubí lepicí páska, sponky, přes DN 40 do DN 80	m	2,50000	63,00	157,50	800-721	RTS 24/ I
52	722182094K00	Příplatek za montáž izolačních tvarovek	kus	2,00000	252,00	504,00		Vlastní
53	28323361R	páska spojovací Al, PE; samolepicí; jednostranně; spoj parotěsný; š = 50,0 mm; l = 100 m	kus	1,00000	378,00	378,00	SPCM	RTS 24/ I
54	283771027R	pouzdro potrubní tvarovatelné; pěnový polyetylén; vnitřní průměr 20,0 mm; tl. izolace 13,0 mm; provozní teplota -65 až 90 °C; tepelná vodivost (10°C) 0,0380 W/mK	m	70,00000	25,20	1 764,00	SPCM	RTS 24/ I
55	283771028R	pouzdro potrubní tvarovatelné; pěnový polyetylén; vnitřní průměr 20,0 mm; tl. izolace 20,0 mm; provozní teplota -65 až 90 °C; tepelná vodivost (10°C) 0,0380 W/mK	m	30,00000	35,30	1 059,00	SPCM	RTS 24/ I
56	283771031R	pouzdro potrubní tvarovatelné; pěnový polyetylén; vnitřní průměr 22,0 mm; tl. izolace 13,0 mm; provozní teplota -65 až 90 °C; tepelná vodivost (10°C) 0,0380 W/mK	m	15,00000	23,90	358,50	SPCM	RTS 24/ I
57	283771092R	pouzdro potrubní tvarovatelné; pěnový polyetylén; vnitřní průměr 25,0 mm; tl. izolace 13,0 mm; provozní teplota -65 až 90 °C; tepelná vodivost (10°C) 0,0380 W/mK	m	34,00000	25,20	856,80	SPCM	RTS 24/ I
58	283771093R	pouzdro potrubní tvarovatelné; pěnový polyetylén; vnitřní průměr 25,0 mm; tl. izolace 20,0 mm; provozní teplota -65 až 90 °C; tepelná vodivost (10°C) 0,0380 W/mK	m	10,00000	31,50	315,00	SPCM	RTS 24/ I
59	283771127R	pouzdro potrubní tvarovatelné; pěnový polyetylén; vnitřní průměr 32,0 mm; tl. izolace 13,0 mm; provozní teplota -65 až 90 °C; tepelná vodivost (10°C) 0,0380 W/mK	m	20,00000	35,30	706,00	SPCM	RTS 24/ I
60	283771129R	pouzdro potrubní tvarovatelné; pěnový polyetylén; vnitřní průměr 32,0 mm; tl. izolace 25,0 mm; provozní teplota -65 až 90 °C; tepelná vodivost (10°C) 0,0380 W/mK	m	5,00000	81,90	409,50	SPCM	RTS 24/ I
61	283771186R	pouzdro potrubní tvarovatelné; pěnový polyetylén; vnitřní průměr 63,0 mm; tl. izolace 13,0 mm; provozní teplota -65 až 90 °C; tepelná vodivost (10°C) 0,0380 W/mK	m	2,50000	151,20	378,00	SPCM	RTS 24/ I
62	28377130R	spona na potrubní pouzdro; plastová; tl = 1,00 mm; š = 4,9 mm; l = 32 mm; šedá	kus	800,00000	1,30	1 040,00	SPCM	RTS 24/ I
63	28377135R	páska spojovací PVC; samolepicí; jednostranně; tl. 0,19 mm; š = 38,0 mm; l = 20 m	kus	3,00000	378,00	1 134,00	SPCM	RTS 24/ I
64	28377619R	pouzdro potrubní tvarovatelné; pěnový polyetylén; vnitřní průměr 28,0 mm; tl. izolace 13,0 mm; provozní teplota -65 až 90 °C; tepelná vodivost (10°C) 0,0380 W/mK	m	12,00000	26,50	318,00	SPCM	RTS 24/ I
65	631547014R	pouzdro potrubní fezané; minerální vlákno; povrchová úprava Al fólie se skelnou mřížkou; vnitřní průměr 28,0 mm; tl. izolace 20,0 mm; provozní teplota do 250 °C; tepelná vodivost (10°C) 0,0330 W/mK; tepelná vodivost (50°C) 0,037 W/mK	m	5,00000	151,20	756,00	SPCM	RTS 24/ I
66	998713201R00	Přesun hmot pro izolace tepelné v objektech výšky do 6 m 50 m vodorovně	%	2,90	506,18	1 467,92	800-713	RTS 24/ I
Díl: 721		Vnitřní kanalizace				237 732,26		
67	721170966R00	Operavy odpadního potrubí novodurového propojení dosavadního potrubí PVC, D 140 mm	kus	5,00000	567,00	2 835,00	800-721	RTS 24/ I
Včetně pomocného lešení o výšce podlahy do 1900 mm a pro zatížení do 1,5 kPa.								
68	721176101R00	Potrubí HT přípojovací vnější průměr D 32 mm, tloušťka stěny 1,8 mm, DN 30	m	8,00000	478,80	3 830,40	800-721	RTS 24/ I
včetně tvarovek, objímek. Bez zednických výpomocí. Potrubí včetně tvarovek. Bez zednických výpomocí.								
69	721176103R00	Potrubí HT přípojovací vnější průměr D 50 mm, tloušťka stěny 1,8 mm, DN 50	m	26,00000	567,00	14 742,00	800-721	RTS 24/ I
včetně tvarovek, objímek. Bez zednických výpomocí. Potrubí včetně tvarovek. Bez zednických výpomocí.								
70	721176114R00	Potrubí HT odpadní svislé vnější průměr D 75 mm, tloušťka stěny 1,9 mm, DN 70	m	18,00000	617,40	11 113,20	800-721	RTS 24/ I
včetně tvarovek, objímek. Bez zednických výpomocí. Potrubí včetně tvarovek, objímek a vložek pro tlumení hluku. Bez zednických výpomocí. Včetně zřízení a demontáže pomocného lešení.								
71	721176115R00	Potrubí HT odpadní svislé vnější průměr D 110 mm, tloušťka stěny 2,7 mm, DN 100	m	24,00000	756,00	18 144,00	800-721	RTS 24/ I
včetně tvarovek, objímek. Bez zednických výpomocí. Potrubí včetně tvarovek, objímek a vložek pro tlumení hluku. Bez zednických výpomocí. Včetně zřízení a demontáže pomocného lešení.								
72	721176134R00	Potrubí svodné (ležaté) zavěšené vnější průměr D 75 mm, tloušťka stěny 1,9 mm, DN 70	m	18,00000	630,00	11 340,00	800-721	RTS 24/ I
včetně tvarovek, objímek. Bez zednických výpomocí. Potrubí včetně tvarovek, objímek a vložek pro tlumení hluku. Bez zednických výpomocí. Včetně zřízení a demontáže pomocného lešení.								
73	721176135R00	Potrubí svodné (ležaté) zavěšené vnější průměr D 110 mm, tloušťka stěny 2,7 mm, DN 100	m	54,00000	781,20	42 184,80	800-721	RTS 24/ I
včetně tvarovek, objímek. Bez zednických výpomocí. Potrubí včetně tvarovek, objímek a vložek pro tlumení hluku. Bez zednických výpomocí.								

Položkový soupis prací a dodávek

S:	245Z001A_VŘ	Řešení havarijního stavu školní kuchyně
O:	D.1.4.1	Zdravotně technické instalace
R:	D.1.4.1.	Zdravotně technické instalace

P.č.	Číslo položky	Název položky	MJ	Množství	Cena / MJ	Celkem	Geník	Gen. soustava / platnost
		Včetně zřízení a demontáže pomocného lešení.						
74	721176136R00	Potrubí svodné (ležaté) zavěšené vnější průměr D 125 mm, tloušťka stěny 3,1 mm, DN 125	m	14,00000	819,00	11 466,00	800-721	RTS 24/ I
		včetně tvarovek, objímek. Bez zednických výpomocí. Potrubí včetně tvarovek, objímek a vložek pro tlumení hluku. Bez zednických výpomocí. Včetně zřízení a demontáže pomocného lešení.						
75	721194103R00	Zřízení přípojek na potrubí D 32 mm, materiál ve specifikaci	kus	1,00000	138,60	138,60	800-721	RTS 24/ I
		vyvedení a upevnění odpadních výpustek,						
76	721194104R00	Zřízení přípojek na potrubí D 40 mm, materiál ve specifikaci	kus	2,00000	151,20	302,40	800-721	RTS 24/ I
		vyvedení a upevnění odpadních výpustek,						
77	721194105R00	Zřízení přípojek na potrubí D 50 mm, materiál ve specifikaci	kus	23,00000	163,80	3 767,40	800-721	RTS 24/ I
		vyvedení a upevnění odpadních výpustek,						
78	721194109R00	Zřízení přípojek na potrubí D 110 mm, materiál ve specifikaci	kus	13,00000	315,00	4 095,00	800-721	RTS 24/ I
		vyvedení a upevnění odpadních výpustek,						
79	721223423RT2	Vpust' podlahová se zápachovou uzávěrkou průměr 50, 75 110 mm, se svíslým odtokem, zápachový uzávěr funkční i při vyschnutí, 123x123mm/115x115mm, včetně dodávky materiálu	kus	7,00000	2 331,00	16 317,00	800-721	RTS 24/ I
80	721290111R00	Zkouška těsnosti kanalizace v objektech vodou, DN 125	m	162,00000	37,80	6 123,60	800-721	RTS 24/ I
81	725850145R00	Ventily odpadní pro klimatizační vzduchotechnické jednotky, odvody kondenzátu z komínů, materiál PP, odpad vodorovný; vodní zápach. uzávěrka, D 40 mm, včetně dodávky materiálu	kus	1,00000	441,00	441,00	800-721	RTS 24/ I
82	721 T00	Hzs-nezměnitelné práce a výpomoci při výměně kanalizace	h	8,00000	504,00	4 032,00		Vlastní
83	721p1	Krabicový nerezový žlab 300x800mm, Vpust DN100 svíslá s HI límcem, protiskluzný rošt, D+M	ks	3,00000	18 270,00	54 810,00		Vlastní
84	721p2	Krabicový nerezový žlab 300x600mm, Vpust DN100 svíslá s HI límcem, protiskluzný rošt, D+M	ks	2,00000	13 860,00	27 720,00		Vlastní
85	28615444.AR	Kus čistící plastový pro vnitřní kanalizaci typ: přímý; spoj: hrdlový; potrubí: jednovrstvé; materiál: PP; povrch: hladký; DN/OD = 125	kus	3,00000	441,00	1 323,00	SPCM	RTS 24/ I
86	28651861.AR	Spojka plastová pro venkovní kanalizaci typ: přechodová; spoj: hrdlový; potrubí: jednovrstvé; materiál: PVC-U; povrch: hladký; DN2 = 125; SDR 41,0; SN 8	kus	1,00000	315,00	315,00	SPCM	RTS 24/ I
87	998721101R00	Přesun hmot pro vnitřní kanalizaci v objektech výšky do 6 m	t	0,21364	12 600,00	2 691,86	800-721	RTS 24/ I
		50 m vodorovně, měřeno od těžiště půdorysné plochy skládky do těžiště půdorysné plochy objektu						
Díl: 722		Vnitřní vodovod				131 616,45		
88	722131918R00	Opravy vodovodního potrubí závitového vsazení odbočky do potrubí, DN 80	soubor	1,00000	3 150,00	3 150,00	800-721	RTS 24/ I
		Včetně pomocného lešení o výšce podlahy do 1900 mm a pro zatížení do 1,5 kPa.						
89	722131936R00	Opravy vodovodního potrubí závitového propojení dosavadního potrubí, DN 50	kus	1,00000	1 512,00	1 512,00	800-721	RTS 24/ I
90	722131938R00	Opravy vodovodního potrubí závitového propojení dosavadního potrubí, DN 80	kus	1,00000	3 150,00	3 150,00	800-721	RTS 24/ I
91	722172912R00	Opravy vodovodního potrubí z plastových trubek propojení plastového potrubí polyfuzí, D 20 mm	kus	5,00000	189,00	945,00	800-721	RTS 24/ I
92	722172913R00	Opravy vodovodního potrubí z plastových trubek propojení plastového potrubí polyfuzí, D 25 mm	kus	3,00000	252,00	756,00	800-721	RTS 24/ I
93	722172914R00	Opravy vodovodního potrubí z plastových trubek propojení plastového potrubí polyfuzí, D 32 mm	kus	5,00000	378,00	1 890,00	800-721	RTS 24/ I
94	722172964R00	Opravy vodovodního potrubí z plastových trubek vsazení odbočky do stávajícího plastového potrubí polyfuzí včetně T-kusu, D 32 mm	kus	7,00000	403,20	2 822,40	800-721	RTS 24/ I
95	722172966R00	Opravy vodovodního potrubí z plastových trubek vsazení odbočky do stávajícího plastového potrubí polyfuzí včetně T-kusu, D 50 mm	kus	1,00000	819,00	819,00	800-721	RTS 24/ I
96	722178711R00	Potrubí vícevrstvé PP-RCT/ PP-RCT+BF/ PP-RCT, D 20 mm, s 2,8 mm, S 3,2, polyfúzně svařované	m	100,00000	403,20	40 320,00	800-721	RTS 24/ I
		včetně tvarovek, bez zednických výpomocí Včetně pomocného lešení o výšce podlahy do 1900 mm a pro zatížení do 1,5 kPa.						
97	722178712R00	Potrubí vícevrstvé PP-RCT/ PP-RCT+BF/ PP-RCT, D 25 mm, s 3,5 mm, S 3,2, polyfúzně svařované	m	44,00000	453,60	19 958,40	800-721	RTS 24/ I
		včetně tvarovek, bez zednických výpomocí Potrubí včetně tvarovek a zednických výpomocí. Včetně pomocného lešení o výšce podlahy do 1900 mm a pro zatížení do 1,5 kPa.						
98	722178713R00	Potrubí vícevrstvé PP-RCT/ PP-RCT+BF/ PP-RCT, D 32 mm, s 4,4 mm, S 3,2, polyfúzně svařované	m	25,00000	529,20	13 230,00	800-721	RTS 24/ I
		včetně tvarovek, bez zednických výpomocí Potrubí včetně tvarovek a zednických výpomocí. Včetně pomocného lešení o výšce podlahy do 1900 mm a pro zatížení do 1,5 kPa.						
99	722178716R00	Potrubí vícevrstvé PP-RCT/ PP-RCT+BF/ PP-RCT, D 63 mm, s 8,6 mm, S 3,2, polyfúzně svařované	m	2,50000	693,00	1 732,50	800-721	RTS 24/ I
		včetně tvarovek, bez zednických výpomocí Potrubí včetně tvarovek a zednických výpomocí. Včetně pomocného lešení o výšce podlahy do 1900 mm a pro zatížení do 1,5 kPa.						
100	722190401R00	Vývedení a upevnění výpustek DN 15	kus	46,00000	138,60	6 375,60	800-721	RTS 24/ I
101	722190901R00	Uzavření nebo otevření vodovodního potrubí při opravě	kus	10,00000	63,00	630,00	800-721	RTS 24/ I
		včetně vypuštění a napuštění,						
102	722224111R00	Kohout kulový, vypouštěcí a napouštěcí, vnější závit, mosazný, DN 15, PN 10, včetně dodávky materiálu	kus	11,00000	226,80	2 494,80	800-721	RTS 24/ I
103	722237121R00	Kohout kulový, mosazný, vnitřní-vnitřní závit, DN 15, PN 42, včetně dodávky materiálu	kus	5,00000	264,60	1 323,00	800-721	RTS 24/ I
104	722237122R00	Kohout kulový, mosazný, vnitřní-vnitřní závit, DN 20, PN 42, včetně dodávky materiálu	kus	4,00000	315,00	1 260,00	800-721	RTS 24/ I
105	722237123R00	Kohout kulový, mosazný, vnitřní-vnitřní závit, DN 25, PN 35, včetně dodávky materiálu	kus	4,00000	693,00	2 772,00	800-721	RTS 24/ I

Položkový soupis prací a dodávek

S:	245Z001A_VŘ Řešení havarijního stavu školní kuchyně
O:	D.1.4.1 Zdravotně technické instalace
R:	D.1.4.1. Zdravotně technické instalace

P.č.	Číslo položky	Název položky	MJ	Množství	Cena / MJ	Celkem	Geník	Gen. soustava / platnost
106	722237126R00	Kohout kulový, mosazný, vnitřní-vnitřní závit, DN 50, PN 35, včetně dodávky materiálu	kus	2,00000	1 197,00	2 394,00	800-721	RTS 24/ I
107	722280106R00	Tlakové zkoušky vodovodního potrubí do DN 32	m	169,00000	37,80	6 388,20	800-721	RTS 24/ I
Včetně dodávky vody, uzavření a zabezpečení konců potrubí.								
108	722280109R00	Tlakové zkoušky vodovodního potrubí přes DN 50 do DN 65	m	2,50000	50,40	126,00	800-721	RTS 24/ I
Včetně dodávky vody, uzavření a zabezpečení konců potrubí.								
109	722290234R00	Proplach a dezinfekce vodovodního potrubí do DN 80	m	171,50000	37,80	6 482,70	800-721	RTS 24/ I
Včetně dodání desinfekčního prostředku.								
110	734261224R00	Šroubení topenářské, přímé, mosazné, DN 20, PN 10, včetně dodávky materiálu	kus	2,00000	189,00	378,00	800-731	RTS 24/ I
111	734261225R00	Šroubení topenářské, přímé, mosazné, DN 25, PN 10, včetně dodávky materiálu	kus	4,00000	239,40	957,60	800-731	RTS 24/ I
112	722 T00	Hzs-nezměřitelné práce a připomoci při výměně vodovodu	h	16,00000	504,00	8 064,00		Vlastní
113	998722101R00	Přesun hmot pro vnitřní vodovod v objektech výšky do 6 m	t	0,13375	12 600,00	1 685,25	800-721	RTS 24/ I
vodorovně do 50 m								

Díl: 723	Vnitřní plynovod	6 612,73
-----------------	-------------------------	-----------------

114	722130901R00	Opravy vodovodního potrubí závitového zazátkování vývodu,	kus	2,00000	75,60	151,20	800-721	RTS 24/ I
115	723160806R00	Demontáž přípojek k plynoměrům závitových , G 6/4"	pár	1,00000	252,00	252,00	800-721	RTS 24/ I
116	723160833R00	Demontáž přípojek k plynoměrům závitových rozperek, G 6/4"	kus	1,00000	252,00	252,00	800-721	RTS 24/ I
117	723190901R00	Opravy plynovodního potrubí doplňkové práce uzavření nebo otevření plynového potrubí při opravách	kus	2,00000	189,00	378,00	800-721	RTS 24/ I
118	723190907R00	Opravy plynovodního potrubí doplňkové práce odvědušení a napuštění plynového potrubí	m	30,00000	37,80	1 134,00	800-721	RTS 24/ I
119	723190909R00	Opravy plynovodního potrubí doplňkové práce neúřední tlaková zkouška dosavadního potrubí	kus	1,00000	1 890,00	1 890,00	800-721	RTS 24/ I
120	723260801R00	Demontáž plynoměrů PS 2, PS 6, PS 10	kus	1,00000	252,00	252,00	800-721	RTS 24/ I
121	723290821R00	Vnitrostaveništní přemístění vybouraných hmot svislé, v objektech výšky do 6m	t	0,01387	12 600,00	174,76	800-721	RTS 24/ I
vodorovně do 100 m,								
122	733191917R00	Opravy rozvodu potrubí z ocelových trubek závitových normálních i zesílených zaslepení zkoumáním a zavařením, DN 40	kus	1,00000	100,80	100,80	800-731	RTS 24/ I
123	723 T00	Hzs-nezměřitelné práce a připomoci při montáži plynovodu	h	4,00000	504,00	2 016,00		Vlastní
124	998723101R00	Přesun hmot pro vnitřní plynovod v objektech výšky do 6 m	t	0,00095	12 600,00	11,97	800-721	RTS 24/ I
vodorovně do 50 m								

Díl: 725	Zařizovací předměty	81 843,80
-----------------	----------------------------	------------------

125	725119306R00	Klozetové mísy montáž závěsné	soubor	1,00000	2 394,00	2 394,00	800-721	RTS 24/ I
126	725219401R00	Umyvadlo montáž na šrouby do zdíva	soubor	2,00000	1 575,00	3 150,00	800-721	RTS 24/ I
Včetně dodání zápachové uzávěrky.								
127	725249102R00	Montáž sprchové mísy a vaničky sprchových mís a vaniček	soubor	1,00000	756,00	756,00	800-721	RTS 24/ I
128	725249103R00	Montáž sprchového koutu	soubor	1,00000	2 520,00	2 520,00	800-721	RTS 24/ I
129	725319101R00	Montáž dřezu jednoduchého	soubor	1,00000	378,00	378,00	800-721	RTS 24/ I
130	725019103R00	Výlevka diturvitová s plastovou mířkou, závěsná	soubor	1,00000	5 670,00	5 670,00	800-721	RTS 24/ I
131	725814103R00	Ventil rohový, mosazný, bez matky, DN 15 x DN 10, včetně dodávky materiálu	soubor	38,00000	189,00	7 182,00	800-721	RTS 24/ I
132	725814122R00	Ventil pračkový, mosazný, se zpětnou klapkou, DN 15 x DN 20, včetně dodávky materiálu	soubor	6,00000	315,00	1 890,00	800-721	RTS 24/ I
133	725829301R00	Montáž baterii umyvadlových a dřezových umyvadlové a dřezové stojánkové	kus	6,00000	504,00	3 024,00	800-721	RTS 24/ I
134	725829201R00	Montáž baterii umyvadlových a dřezových umyvadlové a dřezové nástěnné chromové	kus	1,00000	504,00	504,00	800-721	RTS 24/ I
135	725849200R00	Montáž baterie sprchové nastavitelná výška	kus	1,00000	630,00	630,00	800-721	RTS 24/ I
136	725849302R00	Montáž baterie sprchové držáku sprchy	kus	1,00000	630,00	630,00	800-721	RTS 24/ I
137	55145001R	Baterie směšovací páková; použití: umyvadlo; typ: stojánkový; materiál: mosaz; povrchová úprava: chrom	kus	2,00000	1 701,00	3 402,00	SPCM	RTS 24/ I
138	55145009R	Baterie směšovací páková; použití: sprcha; typ: nástěnný; materiál: mosaz; rozteč 130 až 170 mm; povrchová úprava: chrom	kus	1,00000	1 701,00	1 701,00	SPCM	RTS 24/ I
139	55145011R	Baterie směšovací páková; použití: dřez; typ: nástěnný; materiál: mosaz; rozteč 130 až 170 mm; povrchová úprava: chrom	kus	1,00000	2 394,00	2 394,00	SPCM	RTS 24/ I
140	55145015R	Baterie směšovací páková; použití: dřez; typ: stojánkový; materiál: mosaz; povrchová úprava: chrom	kus	1,00000	1 575,00	1 575,00	SPCM	RTS 24/ I
141	55145040R	Baterie směšovací páková; použití: dřez; typ: stojánkový; materiál: mosaz; příslušenství: vytahovací sprcha; povrchová úprava: chrom	kus	1,00000	4 788,00	4 788,00	SPCM	RTS 24/ I
142	55145041R	Baterie směšovací páková; použití: dřez; typ: stojánkový; materiál: mosaz; povrchová úprava: chrom	kus	2,00000	1 512,00	3 024,00	SPCM	RTS 24/ I
143	55145352R	kombinace sprchová držák pevný; ruční sprcha d 68 mm; hadice 150 cm; povrch chrom	kus	1,00000	2 268,00	2 268,00	SPCM	RTS 24/ I
144	5516740682R	Sedátko záchodové s poklopem; materiál: plast; tvar: oválný; barva: bílá	kus	1,00000	630,00	630,00	SPCM	RTS 24/ I
145	55484470.AR	dveře sprchové zasouvací; třídlíné; h = 1 850,0 mm; š = 800,0 mm; š. vstupu 400 mm; výplň bezpečnostní sklo, číré	kus	1,00000	15 120,00	15 120,00	SPCM	RTS 24/ I
146	64217304R	Umyvadlo keramické typ: jednoduchý; š = 500 mm; hl = 410 mm; tvar: oválný; otvor pro baterii uprostřed	kus	2,00000	1 890,00	3 780,00	SPCM	RTS 24/ I
147	64240062R	Mísa záchodová keramická se samostatným přívodem vody; zabudování: nástěnné; tvar: oválný; splachování: hluboké; odpad: vodorovný; povrchová úprava: lesklá glazura	kus	1,00000	2 394,00	2 394,00	SPCM	RTS 24/ I
148	64293809R	Vaníčka sprchová keramická 800 x 900 mm	kus	1,00000	8 820,00	8 820,00		Vlastní
149	998725101R00	Přesun hmot pro zařizovací předměty v objektech výšky do 6 m	t	0,12777	25 200,00	3 219,80	800-721	RTS 24/ I
vodorovně do 50 m								

Díl: 726	Předstěnové systémy	17 158,43
-----------------	----------------------------	------------------

150	725119402R00	Doplňky Montáž doplňků zařízení záchodů předstěnový systém do sádkkartonu	soubor	1,00000	1 260,00	1 260,00	800-721	RTS 24/ I
-----	--------------	---	--------	---------	----------	----------	---------	-----------

Položkový soupis prací a dodávek

S:	245Z001A_VŘ	Řešení havarijního stavu školní kuchyně
O:	D.1.4.1	Zdravotně technické instalace
R:	D.1.4.1.	Zdravotně technické instalace

P.č.	Číslo položky	Název položky	MJ	Množství	Cena / MJ	Celkem	Geník	Gen. soustava / platnost
151	726211121R00	Předstěnový modul pro WC zavěšené, s nádržkou, pro instalaci s mokrymi procesy do masivních zděných konstrukcí nebo pro předstěnovou instalaci s předezděním, včetně soupravy na tlumení hluku, bez ovládacího tlačítka, ovládání zepředu, stavební výška 108 cm, včetně dodávky materiálu	soubor	1,00000	5 670,00	5 670,00	800-721	RTS 24/ I
Včetně dodávky a připevnění montážního prvku vč. napojení na kanalizační popř. vodovodní potrubí.								
152	286967601R	systém předstěnový pro výlevku, pro nástěnnou armaturu; pro suchou instalaci (do sádkartonu), pro zazdění mokrym procesem; h = 130,0 cm; š = 50,0 cm; hl = 8,3 cm	kus	1,00000	6 930,00	6 930,00	SPCM	RTS 24/ I
153	551070101R	tlačítko ovládací plastové; ovládací síla do 20,0 N; dvoučinné mechanické splachování 3 l/6 l; 247x165x17,5 mm; barva bílá	kus	2,00000	1 512,00	3 024,00	SPCM	RTS 24/ I
154	998725101R00	Přesun hmot pro zařizovací předměty v objektech výšky do 6 m	t	0,02178	12 600,00	274,43	800-721	RTS 24/ I
vodorovně do 50 m								
Díl: 733 Rozvod potrubí						45 645,72		
155	733111103R00	Potrubí z trubek závitových ocelových bezešvých, běžných, nízkotlaké, DN 15	m	18,00000	403,20	7 257,60	800-731	RTS 24/ I
Potrubí včetně tvarovek a zednických výpomocí.								
156	733111104R00	Potrubí z trubek závitových ocelových bezešvých, běžných, nízkotlaké, DN 20	m	24,00000	478,80	11 491,20	800-731	RTS 24/ I
Potrubí včetně tvarovek a zednických výpomocí.								
157	733113113R00	Potrubí z trubek závitových příplatek k ceně za zhotovení přípojky z ocelových trubek závitových, . . DN 15	kus	24,00000	567,00	13 608,00	800-731	RTS 24/ I
158	733113114R00	Potrubí z trubek závitových příplatek k ceně za zhotovení přípojky z ocelových trubek závitových, . . DN 20	kus	4,00000	491,40	1 965,60	800-731	RTS 24/ I
159	733190106R00	Tlakové zkoušky potrubí ocelových závitových, plastových, měděných do DN 32	m	42,00000	63,00	2 646,00	800-731	RTS 24/ I
Včetně dodávky vody, uzavření a zabezpečení konců potrubí.								
160	733191914R00	Opravy rozvodu potrubí z ocelových trubek závitových normálních i zesílených zaslepení zkováním a zavařením, DN 20	kus	4,00000	567,00	2 268,00	800-731	RTS 24/ I
161	733191923R00	Opravy rozvodu potrubí z ocelových trubek závitových normálních i zesílených navaření odbočky na dosavadní potrubí, DN 15	kus	8,00000	504,00	4 032,00	800-731	RTS 24/ I
162	733191924R00	Opravy rozvodu potrubí z ocelových trubek závitových normálních i zesílených navaření odbočky na dosavadní potrubí, DN 20	kus	4,00000	504,00	2 016,00	800-731	RTS 24/ I
163	998733101R00	Přesun hmot pro rozvody potrubí v objektech výšky do 6 m	t	0,28676	1 260,00	361,32	800-731	RTS 24/ I
Díl: 734 Armatury						10 890,94		
164	734209123R00	Montáž závitové armatury se třemi závitů, G 1/2", bez dodávky materiálu	kus	2,00000	441,00	882,00	800-731	RTS 24/ I
165	734209113R00	Montáž závitové armatury se dvěma závitů, G 1/2", bez dodávky materiálu	kus	8,00000	151,20	1 209,60	800-731	RTS 24/ I
166	734235122R00	Kohout kulový, mosazný, DN 20, PN 42, vnitřní-vnitřní, včetně dodávky materiálu	kus	4,00000	327,60	1 310,40	800-731	RTS 24/ I
167	734261224R00	Šroubení topenářské, přímé, mosazné, DN 20, PN 10, včetně dodávky materiálu	kus	4,00000	189,00	756,00	800-731	RTS 24/ I
168	734291113R00	Kohout kulový, napouštěcí a vypouštěcí, mosazný, DN 15, PN 10, včetně dodávky materiálu	kus	4,00000	226,80	907,20	800-731	RTS 24/ I
169	734291951M00	Montáž hlavice ručního/termostat. ovládání	kus	6,00000	63,00	378,00		Vlastní
170	55120002L	Ventil termostatický přímý LIPO 1/2"	kus	4,00000	441,00	1 764,00		Vlastní
171	55120010L	Šroubení regulační rohové LIPO 1/2"	kus	4,00000	189,00	756,00		Vlastní
172	55120016L	Hlavice termostatická LIPO bílá (kapalinová proti krádeži)	kus	6,00000	466,20	2 797,20		Vlastní
173	998734101R00	Přesun hmot pro armatury v objektech výšky do 6 m	t	0,01036	12 600,00	130,54	800-731	RTS 24/ I
Díl: 735 Otopná tělesa						99 195,77		
174	735138003R00	Otopné těleso nízkoeenergetické doplňkové práce tlakové zkoušky, těles dvouřadých	kus	6,00000	252,00	1 512,00	800-731	RTS 24/ I
175	735131312U00	Montáž otopných těles článkových hliníkových rozteč připojení 350-600 mm o počtu článků 6 až 10	kus	1,00000	756,00	756,00		Vlastní
176	735131313U00	Montáž otopných těles článkových hliníkových rozteč připojení 350-600 mm o počtu článků 12 až 14	kus	1,00000	819,00	819,00		Vlastní
177	735131315U00	Montáž otopných těles článkových hliníkových rozteč připojení 350-600 mm o počtu článků přes 18	kus	2,00000	1 008,00	2 016,00		Vlastní
178	735131317U00	Montáž otopných těles článkových hliníkových rozteč připojení 200 mm o počtu článků 5 až 10	kus	2,00000	1 134,00	2 268,00		Vlastní
179	4845035G1	Těleso otopné GARDA Aleternum 1800/5 čl. - SP středový rohový - 1500 W, 400 mm, vč. 1x jednotková armatura, 2x zátky 1/2"	kus	1,00000	17 010,00	17 010,00		Vlastní
180	4845035G2	Těleso otopné GARDA Aleternum 1800/7 čl. - SP středový rohový - 2100 W, 560 mm, vč. 1x jednotková armatura, 2x zátky 1/2"	kus	1,00000	22 680,00	22 680,00		Vlastní
181	4845530O1	Těleso otopné ORION 500/6 čl. - 768 W, 485 mm	kus	1,00000	3 906,00	3 906,00		Vlastní
182	4845530O2	Těleso otopné ORION 500/14 čl. - 1792 W, 1133 mm	kus	1,00000	8 190,00	8 190,00		Vlastní
183	4845530O3	Těleso otopné ORION 500/24 čl. - 3072 W, 1943 mm	kus	1,00000	13 608,00	13 608,00		Vlastní
184	4845530O4	Těleso otopné ORION 500/30 čl. - 3840 W, 2429 mm	kus	1,00000	17 640,00	17 640,00		Vlastní
185	48455-990	Balíček montážní pro otopná tělesa GARDA 550110	kus	2,00000	730,80	1 461,60		Vlastní
186	48455-991	Balíček montážní pro otopná tělesa ORION	kus	4,00000	705,60	2 822,40		Vlastní
187	48460-991	Bezpečnostní fixace držáku NLR proti nadzvednutí radiátoru	kus	8,00000	100,80	806,40		Vlastní
188	48460-992	Samosvorné napojení na Cu potrubí 15 mm	kus	4,00000	88,20	352,80		Vlastní
189	998735101R00	Přesun hmot pro otopná tělesa v objektech výšky do 6 m	t	0,13284	25 200,00	3 347,57	800-731	RTS 24/ I
Díl: 767 Konstrukce zámečnické						15 760,28		
190	767883211RT3	Objímka pro zavěšení potrubí dvoušroubová, pro potrubí průměru 20 - 23 mm, na kombivrut a hmoždinku, maximální doporučené zatížení v tahu 1,3 kN	ks	30,00000	12,60	378,00	800-767	RTS 24/ I
191	767883211RT4	Objímka pro zavěšení potrubí dvoušroubová, pro potrubí průměru 25 - 30 mm, na kombivrut a hmoždinku, maximální doporučené zatížení v tahu 1,3 kN	ks	10,00000	18,90	189,00	800-767	RTS 24/ I
192	767883211RT5	Objímka pro zavěšení potrubí dvoušroubová, pro potrubí průměru 31 - 38 mm, na kombivrut a hmoždinku, maximální doporučené zatížení v tahu 1,3 kN	ks	15,00000	21,40	321,00	800-767	RTS 24/ I
193	767885002R00	Žlab podpurný pozinkovaný, pro vedení plastového potrubí, D 25 mm	m	32,00000	88,20	2 822,40	800-767	RTS 24/ I
Položky neobsahují montáž objímek a konzol.								
194	767885003R00	Žlab podpurný pozinkovaný, pro vedení plastového potrubí, D 32 mm	m	12,00000	100,80	1 209,60	800-767	RTS 24/ I

Položkový soupis prací a dodávek

S:	245Z001A_VŘ Řešení havarijního stavu školní kuchyně	
O:	D.1.4.1	Zdravotně technické instalace
R:	D.1.4.1.	Zdravotně technické instalace

P.č.	Číslo položky	Název položky	MJ	Množství	Cena / MJ	Celkem	Geník	Cen. soustava / platnost
Položky neobsahují montáž objímek a konzol.								
195	767995101R00	Výroba a montáž atypických kovových doplňků staveb hmotnosti do 5 kg	kg	30,30000	151,20	4 581,36	800-767	RTS 24/ I
196	31179125R	tyč závitová M8; l = 1 000 mm; mat. ocel 4,8 - DIN 975; povrch pozink	m	35,00000	12,60	441,00	SPCM	RTS 24/ I
197	55399994R	výrobek kovový zámečnický, atypický	kg	30,30000	189,00	5 726,70	SPCM	RTS 24/ I
198	998767101R00	Přesun hmot pro kovové stavební doplňk. konstrukce v objektech výšky do 6 m 50 m vodorovně	t	0,07240	1 260,00	91,22	800-767	RTS 24/ I
Díl: 783		Nátěry				17 136,00		
199	783424340R00	Nátěry potrubí a armatur syntetické potrubí, do DN 50 mm, dvojnásobné s 1x emailováním a základním nátěrem na vzduchu schnoucí	m	100,00000	138,60	13 860,00	800-783	RTS 24/ I
200	783425350R00	Nátěry potrubí a armatur syntetické potrubí, do DN 100 mm, dvojnásobné s 1x emailováním a základním nátěrem na vzduchu schnoucí	m	20,00000	163,80	3 276,00	800-783	RTS 24/ I
Díl: ON		Ostatní náklady				7 560,00		
201	005241010R	Dokumentace skutečného provedení Náklady na vyhotovení dokumentace skutečného provedení stavby a její předání objednateli v požadované formě a požadovaném počtu.	Soubor	1,00000	7 560,00	7 560,00		RTS 24/ I
Celkem						947 598,25		

Položkový soupis prací a dodávek

S:	245Z001A_VŘ Řešení havarijního stavu školní kuchyně
O:	D.1.4.2 Vzduchotechnika
R:	1 VZT a chlazení

P.č.	Číslo položky	Název položky	MJ	Množství	Cena / MJ	Celkem	Ceník	Gen. soustava / platnost
Díl: 1		zařízení 1 - Větrání prostoru kuchyně			2 011 249,50			
1	1.01	dodávka a montáž podstropní vzt jednotka s maximálními rozměry 2500x1600x1070 mm, hmotnost do 630 kg; skříň vzt jednotky bude sedvinčové konstrukce a 30 mm PIR výplň s koeficientem tepelné vodivosti alespoň 0,025 W/mK; Vpř=Vod=6.800m3/h při 300 Pa; jednotka ve složení na přívodu: pružná manžeta, uzavírací klapka (vč. servopohonu), kazetový filtr G4, vířivý protiproudý rekuperační výměník se zimní účinností alespoň 68% a automaticky řízenou klapkou by-passu (vč. servopohonu), přívodní ventilátor s EC technologií, přímý chladič s funkcí tepelného čerpadla (20 kW), vodní ohříváč (70/50°C, 22 kW), pružná manžeta; na odtahu: pružná manžeta, kazetový filtr G4, vířivý protiproudý rekuperační výměník se zimní účinností alespoň 68% a automaticky řízenou klapkou by-passu, odtažový ventilátor s EC technologií, uzavírací klapka (vč. servopohonu), pružná manžeta; součástí jednotky je vestavěná regulace s možností řízení externí kondenzační jednotky; včetně funkční MaR a nástěnného ovladače jednotky, vč. příslušenství sifon, směšovací uzle (jednotka dodána v rozloženém stavu i oddělenou MaR)	kpl	1,00000	592 586,10	592 586,10		Vlastní
2	1.02	dodávka a montáž venkovní kondenzační inverterová jednotka Qchl=23 kW, s vekovními rozměry do 1090x1630x380 mm, hmotnosti do 145 kg, s max. akustickým tlakem 59 dBA, elektrickými parametry-jmenovitý příkon 8,2 kW/400 V/50 Hz, vč. expanzního ventilu, trysky, magnetického ventilu, cívky, průhledítka a dehydrátuvč a dále konzole pro upevnění na stěnu domu	kpl	1,00000	170 833,80	170 833,80		Vlastní
3	1.02a	dodávka a montáž modul pro komunikaci regulace vzt jednotky a kondenzační jednotky	kpl	1,00000	10 337,80	10 337,80		Vlastní
4	1.02b	dodávka a montáž předizolané Cu potrubí O12,7xO22,2 mm vč. komunikačního kabelu	bm	18,00000	2 028,10	36 505,80		Vlastní
5	1.03	dodávka a montáž deskový tlumič hluku 100x500 mm, délka 1000 mm, izolace minerální vata, plášť s galvanizovaného plechu vč. náběhových plechů, min. útlumy: 32 Hz (1 dB), 63 Hz (3 dB), 125 Hz (7 dB), 250 Hz (9 dB), 500 Hz (14 dB), 1000 Hz (22 dB), 2000 Hz (20 dB), 4000 Hz (14 dB), 8000 Hz (11 dB) hmotnost do 9 kg	ks	40,00000	1 370,30	54 812,00		Vlastní
6	1.04	dodávka a montáž deskový tlumič hluku 100x500 mm, délka 500 mm, izolace minerální vata, plášť s galvanizovaného plechu vč. náběhových plechů, min. útlumy: 32 Hz (0 dB), 63 Hz (3 dB), 125 Hz (3 dB), 250 Hz (5 dB), 500 Hz (9 dB), 1000 Hz (14 dB), 2000 Hz (14 dB), 4000 Hz (10 dB), 8000 Hz (8 dB) hmotnost do 6 kg	ks	16,00000	906,40	14 502,40		Vlastní
7	1.10	dodávka a montáž regulační klapka do čtyřhranného potrubí 500x355 mm, ruční, provedení pozink	ks	1,00000	3 451,90	3 451,90		Vlastní
8	1.11	dodávka a montáž regulační klapka do čtyřhranného potrubí 400x160 mm, ruční, provedení pozink	ks	2,00000	2 314,40	4 628,80		Vlastní
9	1.12	dodávka a montáž regulační klapka do čtyřhranného potrubí 355x250 mm, ruční, provedení pozink	ks	2,00000	2 495,00	4 990,00		Vlastní
10	1.13	dodávka a montáž regulační klapka do čtyřhranného potrubí 280x100 mm, ruční, provedení pozink	ks	2,00000	1 393,60	2 787,20		Vlastní
11	1.14	dodávka a montáž regulační klapka do kruhového potrubí O250 mm, ruční, provedení pozink	ks	1,00000	714,00	714,00		Vlastní
12	1.15	dodávka a montáž regulační klapka do kruhového potrubí O225 mm, ruční, provedení pozink	ks	1,00000	714,00	714,00		Vlastní
13	1.16	dodávka a montáž regulační klapka do kruhového potrubí O160 mm, ruční, provedení pozink	ks	2,00000	518,70	1 037,40		Vlastní
14	1.20	dodávka a montáž nerezová digestoř 1450x1600x435 mm pro Vodt=1.500 m3/h, vybavená lamelovými odlučovači (400x400, 2 ks) a led osvětlením, vč. montážního příslušenství	kpl	2,00000	83 324,40	166 648,80		Vlastní
15	1.21	dodávka a montáž nerezová digestoř 1600x1200x435 mm pro Vodt=1.500 m3/h, vybavená lamelovými odlučovači (400x400, 3 ks) a led osvětlením, vč. montážního příslušenství	kpl	2,00000	85 745,60	171 491,20		Vlastní
16	1.22	dodávka a montáž nerezová digestoř 1300x1500x435 mm pro Vodt=450 m3/h, nápojně hrdlo O160 mm, vybavená lamelovými odlučovači (400x400, 3 ks) a led osvětlením, vč. montážního příslušenství	kpl	2,00000	75 726,70	151 453,40		Vlastní
17	1.23	dodávka a montáž nerezová digestoř 1950 x1350x435 mm pro Vodt=800 m3/h, nápojně hrdlo O225 mm, vč. montážního příslušenství	ks	1,00000	42 798,40	42 798,40		Vlastní
18	1.24	dodávka a montáž nerezová digestoř 1650 x1200x435 mm pro Vodt=800 m3/h, nápojně hrdlo O225 mm, vč. montážního příslušenství	ks	1,00000	41 891,80	41 891,80		Vlastní
19	1.25	dodávka a montáž textilní vyústka - kruhový profil pr.355 mm, délka 4000 mm, napojení v 1/2 délky vyústky se vstupním nástavcem 500x355 mm, konce zaslepené, dvojité zavěšení na pozinkované lanko, hmotnost komplet cca 4 kg, pro přívod 3.350 m3/h vzduchu	kpl	1,00000	10 196,00	10 196,00		Vlastní
20	1.26	dodávka a montáž textilní vyústka - kruhový profil pr.250 mm, délka 4000 mm, napojení v 1/2 délky vyústky se vstupním nástavcem 355x250 mm, konce zaslepené, dvojité zavěšení na pozinkované lanko, hmotnost komplet cca 3 kg, pro přívod 1.700 m3/h vzduchu	kpl	2,00000	8 260,80	16 521,60		Vlastní
21	1.27	dodávka a montáž plastový přívodní talířový ventil na potrubí O100 mm vč. zděře	kpl	1,00000	180,60	180,60		Vlastní
22	1.29	dodávka a montáž protidešťová žaluzie 1250x630 mm se sítím proti ptačtvu 35x35 mm, provedení pozink	ks	1,00000	5 689,20	5 689,20		Vlastní
23	1.28	dodávka a montáž výfuková hlavice čtyřhraná 630x500 mm se sítím proti ptačtvu s oky 35x35 mm, provedení pozink	ks	1,00000	22 170,60	22 170,60		Vlastní
24	1.30	dodávka a montáž kruhové potrubí spirálně vnuté z pozinkovaného plechu skupiny I. ve třídě těsnosti C včetně., spojovacího a těsnícího materiálu, závěsů s pružným uložením min. po 3 m, konzol a montážního materiálu, revizních a servisních otvorů O250 vč. 75% tvarovek	bm	3,00000	1 637,10	4 911,30		Vlastní
25	1.31	dodávka a montáž kruhové potrubí spirálně vnuté z pozinkovaného plechu skupiny I. ve třídě těsnosti C včetně., spojovacího a těsnícího materiálu, závěsů s pružným uložením min. po 3 m, konzol a montážního materiálu	bm	3,00000	1 567,80	4 703,40		Vlastní

Položkový soupis prací a dodávek

S:	245Z001A_VŘ Řešení havarijního stavu školní kuchyně
O:	D.1.4.2 Vzduchotechnika
R:	1 VZT a chlazení

P.č.	Číslo položky	Název položky	MJ	Množství	Cena / MJ	Celkem	Geník	Gen. soustava / platnost	
		materiálu, revizních a servisních otvorů O225 vč. 71% tvarovek							
26	1.32	kruhové potrubí spirálně vinuté z pozinkovaného plechu skupiny I. ve třídě těsnosti C včetně:, spojovacího a těsnícího materiálu, závěsů s pružným uložením min. po 3 m, konzol a montážního	bm	3,00000	1 024,50	3 073,50		Vlastní	
		materiálu, revizních a servisních otvorů O160 vč. 48% tvarovek							
27	1.33	kruhové potrubí spirálně vinuté z pozinkovaného plechu skupiny I. ve třídě těsnosti C včetně:, spojovacího a těsnícího materiálu, závěsů s pružným uložením min. po 3 m, konzol a montážního	bm	4,00000	355,10	1 420,40		Vlastní	
		materiálu, revizních a servisních otvorů O100 vč. 0% tvarovek							
28	1.40	čtyřhranné potrubí z pozinkovaného plechu skupiny I. ve třídě těsnosti C včetně: spojovacího a, těsnícího materiálu, závěsů s pružným uložením min. po 1,5 m, konzol a montážního materiálu,	m2	14,00000	1 250,00	17 500,00		Vlastní	
		revizních a servisních otvorů potrubí do obvodu 4000 mm - tvarovky							
29	1.41	čtyřhranné potrubí z pozinkovaného plechu skupiny I. ve třídě těsnosti C včetně: spojovacího a, těsnícího materiálu, závěsů s pružným uložením min. po 1,5 m, konzol a montážního materiálu,	m2	24,00000	967,80	23 227,20		Vlastní	
		revizních a servisních otvorů potrubí do obvodu 4000 mm - rovné							
30	1.42	čtyřhranné potrubí z pozinkovaného plechu skupiny I. ve třídě těsnosti C včetně: spojovacího a, těsnícího materiálu, závěsů s pružným uložením min. po 1,5 m, konzol a montážního materiálu,	m2	26,00000	1 250,00	32 500,00		Vlastní	
		revizních a servisních otvorů potrubí do obvodu 2630 mm - tvarovky							
31	1.43	čtyřhranné potrubí z pozinkovaného plechu skupiny I. ve třídě těsnosti C včetně: spojovacího a, těsnícího materiálu, závěsů s pružným uložením min. po 1,5 m, konzol a montážního materiálu,	m2	82,00000	967,80	79 359,60		Vlastní	
		revizních a servisních otvorů potrubí do obvodu 2630 mm - rovné							
32	1.44	čtyřhranné potrubí z pozinkovaného plechu skupiny I. ve třídě těsnosti C včetně: spojovacího a, těsnícího materiálu, závěsů s pružným uložením min. po 1,5 m, konzol a montážního materiálu,	m2	15,00000	1 250,00	18 750,00		Vlastní	
		revizních a servisních otvorů potrubí do obvodu 1890 mm - tvarovky							
33	1.45	čtyřhranné potrubí z pozinkovaného plechu skupiny I. ve třídě těsnosti C včetně: spojovacího a, těsnícího materiálu, závěsů s pružným uložením min. po 1,5 m, konzol a montážního materiálu,	m2	8,00000	967,80	7 742,40		Vlastní	
		revizních a servisních otvorů potrubí do obvodu 1890 mm - rovné							
34	1.46	čtyřhranné potrubí z pozinkovaného plechu skupiny I. ve třídě těsnosti C včetně: spojovacího a, těsnícího materiálu, závěsů s pružným uložením min. po 1,5 m, konzol a montážního materiálu,	m2	9,00000	1 250,00	11 250,00		Vlastní	
		revizních a servisních otvorů potrubí do obvodu 1500 mm - tvarovky							
35	1.47	čtyřhranné potrubí z pozinkovaného plechu skupiny I. ve třídě těsnosti C včetně: spojovacího a, těsnícího materiálu, závěsů s pružným uložením min. po 1,5 m, konzol a montážního materiálu,	m2	9,00000	967,80	8 710,20		Vlastní	
		revizních a servisních otvorů potrubí do obvodu 1500 mm - rovné							
36	1.48	čtyřhranné potrubí z pozinkovaného plechu skupiny I. ve třídě těsnosti C včetně: spojovacího a, těsnícího materiálu, závěsů s pružným uložením min. po 1,5 m, konzol a montážního materiálu,	m2	4,00000	1 250,00	5 000,00		Vlastní	
		revizních a servisních otvorů potrubí do obvodu 1050 mm - tvarovky							
37	1.49	čtyřhranné potrubí z pozinkovaného plechu skupiny I. ve třídě těsnosti C včetně: spojovacího a, těsnícího materiálu, závěsů s pružným uložením min. po 1,5 m, konzol a montážního materiálu,	m2	4,00000	967,80	3 871,20		Vlastní	
		revizních a servisních otvorů potrubí do obvodu 1050 mm - rovné							
38	1.50	čtyřhranné potrubí z pozinkovaného plechu skupiny I. ve třídě těsnosti C včetně: spojovacího a, těsnícího materiálu, závěsů s pružným uložením min. po 1,5 m, konzol a montážního materiálu,	m2	2,00000	1 250,00	2 500,00		Vlastní	
		revizních a servisních otvorů potrubí do obvodu 650 mm - tvarovky							
39	1.80	dodávka a montáž	m2	62,00000	868,10	53 822,20		Vlastní	
		tepelná izolace z minerální vlny tl. 80 mm s Al polem							
40	1.90	demontáž, odvoz a likvidace	kg	2 200,00000	63,10	138 820,00		Vlastní	
		stávajícího potrubí vč. zařízení vzt (ventilátory, koncové elementy...atd) jeho následný odvoz a ekologická likvidace							
41	Pol_0041	dodávka a montáž	kpl	1,00000	33 238,70	33 238,70		Vlastní	
		montážní a spotřební materiál							
42	Pol_0042	spuštění a zaregulování systému	hod	12,00000	1 025,90	12 310,80		Vlastní	
43	Pol_0043	Doprava	kpl	1,00000	21 595,80	21 595,80		Vlastní	
Díl: 2		zařízení 2 - Větrání sociálního zázemí a šatny					10 611,80		
44	2.01	dodávka a montáž	kpl	1,00000	5 511,50	5 511,50		Vlastní	
		potrubní radiální ventilátor do kruhového potrubí O100 mm Vodt=200 m3/h při 150 Pa, příkon 60 W/230 V vč. pružných manžet (ocelové manžety s gumovým vyložení)							
45	2.02	dodávka a montáž	kpl	1,00000	5 100,30	5 100,30		Vlastní	
		potrubní radiální ventilátor do kruhového potrubí O100 mm Vodt=80 m3/h při 100 Pa, příkon 60 W vč. pružných manžet (ocelové manžety s gumovým vyložení)							
Díl: 767		Konstrukce zámečnické					18 900,00		
46	Z21	Vynášecí ocelové prvky pro osazení podstrovní VZT jednotky (620kg), D+M	kpl	1,00000	18 900,00	18 900,00		Vlastní	
		2x ocelový montážní U-profil kotvený chem. kotvami do stropu a protilehlých nosných stěn pomocí konzolových nosníků. Systémový prvek, podléhající návrhu v dílenské dokumentaci zhotovitele a to vč. přesných kotevnických prvků.							
Díl: 94		Lešení a stavební výtahy					11 835,00		
47	941955003R00	Lešení lehké pracovní pomocné pomocné, o výšce lešeňové podlahy přes 1,9 do 2,5 m	m2	50,00000	236,70	11 835,00	800-3	RTS 24/ I	

Položkový soupis prací a dodávek

S:	245Z001A_VŘ	Řešení havarijního stavu školní kuchyně
O:	D.1.4.2	Vzduchotechnika
R:	1	VZT a chlazení

P.č.	Číslo položky	Název položky	MJ	Množství	Cena / MJ	Celkem	Geník	Cen. soustava / platnost
Díl: ON		Ostatní náklady				37 089,40		
48	ON1	Mobilní zdvihací technika pro montáž potrubí na fasádě	h	24,00000	1 183,70	28 408,80		Vlastní
49	005241010R	Dokumentace skutečného provedení	Soubor	1,00000	3 945,70	3 945,70		RTS 24/ I
Náklady na vyhotovení dokumentace skutečného provedení stavby a její předání objednateli v požadované formě a požadovaném počtu.								
50	Z21b	Dílnská dokumentace ocel. kotvení VZT jednotky	kpl	1,00000	4 734,90	4 734,90		Vlastní
Díl: 2		zařízení 2 - Větrání sociálního zázemí a šatny				14 893,50		
51	2.20	dodávka a montáž plastový odťahový talířový ventil na potrubí O160 mm vč. zděře	ks	1,00000	252,40	252,40		Vlastní
52	2.21	dodávka a montáž plastový odťahový talířový ventil na potrubí O100 mm vč. zděře	ks	2,00000	180,60	361,20		Vlastní
53	2.22	dodávka a montáž protidešťová žaluzie plastová s gravitačními lamelami na potrubí O125 mm	ks	1,00000	471,70	471,70		Vlastní
54	2.30	kruhové potrubí spirálně vinuté z pozinkovaného plechu skupiny I. ve třídě těsnosti C včetně., spojovacího a těsnícího materiálu, závěsů s pružným uložením min. po 3 m, konzol a montážního materiálu, revizních a servisních otvorů O160 vč. 100% tvarovek	bm	3,00000	1 534,10	4 602,30		Vlastní
55	2.31	kruhové potrubí spirálně vinuté z pozinkovaného plechu skupiny I. ve třídě těsnosti C včetně., spojovacího a těsnícího materiálu, závěsů s pružným uložením min. po 3 m, konzol a montážního materiálu, revizních a servisních otvorů O125 vč. 34% tvarovek	bm	1,00000	722,70	722,70		Vlastní
56	2.32	kruhové potrubí spirálně vinuté z pozinkovaného plechu skupiny I. ve třídě těsnosti C včetně., spojovacího a těsnícího materiálu, závěsů s pružným uložením min. po 3 m, konzol a montážního materiálu, revizních a servisních otvorů O100 vč. 10% tvarovek	bm	5,00000	411,90	2 059,50		Vlastní
57	2.80	dodávka a montáž tepelná izolace z minerální vlny tl. 50 mm s Al polepem	m2	2,00000	749,70	1 499,40		Vlastní
58	Pol_0053	dodávka a montáž montážní a spotřební materiál	kpl	1,00000	1 846,60	1 846,60		Vlastní
59	Pol_0054	spuštění a zaregulování systému	hod	3,00000	1 025,90	3 077,70		Vlastní
Díl: 3		zařízení 3 - odvětrání výlevky				6 316,30		
60	3.01	dodávka a montáž nástený ventilátor do kruhového potrubí O100 mm Vodt=50 m3/h při 15 Pa, příkon 20 W	kpl	1,00000	2 577,00	2 577,00		Vlastní
61	3.20	dodávka a montáž protidešťová žaluzie plastová s gravitačními lamelami na potrubí O100 mm	ks	1,00000	442,40	442,40		Vlastní
62	3.30	kruhové potrubí spirálně vinuté z pozinkovaného plechu skupiny I. ve třídě těsnosti C včetně., spojovacího a těsnícího materiálu, závěsů s pružným uložením min. po 3 m, konzol a montážního materiálu, revizních a servisních otvorů O125 vč. 0% tvarovek	bm	1,00000	424,40	424,40		Vlastní
63	Pol_0058	dodávka a montáž montážní a spotřební materiál	kpl	1,00000	1 846,60	1 846,60		Vlastní
64	Pol_0059	spuštění a zaregulování systému	hod	1,00000	1 025,90	1 025,90		Vlastní
Celkem						2 110 895,50		

Položkový soupis prací a dodávek

S:	245Z001A_VŘ	Řešení havarijního stavu školní kuchyně
O:	D.1.4.6	Elektrotechnika a elektronické komunikace
R:	01	Elektrotechnika a elektronické komunikace

P.č.	Číslo položky	Název položky	MJ	Množství	Cena / MJ	Celkem	Geník	Gen. soustava / platnost	
Díl: M21		Elektromontáže					256 051,60		
1	Pol_0001	Trubka 23 volně/pod omítku	m	250,00000	44,10	11 025,00		Vlastní	
2	Pol_0002	Ukončení vodiče v rozvaděči + zapojení do 35 mm2	ks	51,00000	63,00	3 213,00		Vlastní	
3	Pol_0003	Ukončení celoplast. kabelů zákl.pás.do 4x50 mm2	ks	1,00000	630,00	630,00		Vlastní	
4	Pol_0004	Uložení kabelu Cu 3 x 1,5 mm2	m	1 120,00000	31,50	35 280,00		Vlastní	
5	Pol_0005	Uložení kabelu Cu 3 x 2,5 mm2	m	1 250,00000	34,00	42 500,00		Vlastní	
6	Pol_0006	Uložení kabelu Cu 5 x 2,5 mm2	m	600,00000	34,00	20 400,00		Vlastní	
7	Pol_0007	Uložení kabelu Cu 5 x 4 mm2	m	150,00000	36,50	5 475,00		Vlastní	
8	Pol_0008	Uložení kabelu Cu 5 x 6 mm2	m	180,00000	40,30	7 254,00		Vlastní	
9	Pol_0009	Uložení kabelu Cu 5 x 10 mm2	m	140,00000	45,40	6 356,00		Vlastní	
10	Pol_0010	Uložení kabelu Cu 5 x 16 mm2	m	140,00000	47,90	6 706,00		Vlastní	
11	Pol_0011	Vodič H07V-K (CYA) 6mm2 uložený volně	m	250,00000	18,90	4 725,00		Vlastní	
12	Pol_0012	Vodič H07V-K (CYA) 10mm2 uložený volně	m	150,00000	20,20	3 030,00		Vlastní	
13	Pol_0013	Vodič H07V-K (CYA) 16mm2 uložený volně	m	150,00000	22,70	3 405,00		Vlastní	
14	Pol_0014	Vodič H07V-K (CYA) 25mm2 uložený volně	m	20,00000	31,50	630,00		Vlastní	
15	Pol_0015	Uložení kabelu H07RN 3x2,5mm2	m	20,00000	34,00	680,00		Vlastní	
16	Pol_0016	Uložení kabelu H07RN 5x6mm2	m	60,00000	40,30	2 418,00		Vlastní	
17	Pol_0017	Uložení kabelu H07RN 5x10mm2	m	50,00000	45,40	2 270,00		Vlastní	
18	Pol_0018	Uložení kabelu H07RN 5x16mm2	m	50,00000	47,90	2 395,00		Vlastní	
19	Pol_0019	Montáž spínače zapuštěného	ks	31,00000	126,00	3 906,00		Vlastní	
20	Pol_0020	Montáž spínače zapuštěného,žaluziového	ks	4,00000	151,20	604,80		Vlastní	
21	Pol_0021	Montáž relé časového - multifunkční	ks	3,00000	189,00	567,00		Vlastní	
22	Pol_0022	Montáž zásuvky nástěnné 3P+N+PE	ks	6,00000	126,00	756,00		Vlastní	
23	Pol_0023	Montáž zásuvky zapuštěné 2P+PE	ks	67,00000	126,00	8 442,00		Vlastní	
24	Pol_0024	Montáž vypínače zapuštěného(25-63A)	ks	8,00000	630,00	5 040,00		Vlastní	
25	Pol_0025	Montáž kabelového žlabu 250/50 (2m)	ks	60,00000	378,00	22 680,00		Vlastní	
26	Pol_0026	Vyvrtní kapsy pro krabici do pr.80 mm, cíhla plná	ks	98,00000	63,00	6 174,00		Vlastní	
27	Pol_0027	Vyvrtní kapsy pro krabici do pr.150 mm,cíhla plná	ks	29,00000	88,20	2 557,80		Vlastní	
28	Pol_0028	Uložení krabice kruhové pod omítku bez zapojení	ks	98,00000	63,00	6 174,00		Vlastní	
29	Pol_0029	Montáž LED svítidla stropního, zavěšeného, vestavného	ks	51,00000	378,00	19 278,00		Vlastní	
30	Pol_0030	Uložení kabelu UTP	m	310,00000	31,50	9 765,00		Vlastní	
31	Pol_0031	Osazení hmoždinky do cihlového zdiva HM 8	ks	150,00000	15,10	2 265,00		Vlastní	
32	Pol_0032	Ukonč.kabelu nalis.koncovkou, dopojení do zařízení	ks	9,00000	630,00	5 670,00		Vlastní	
33	Pol_0033	Výměna hlavního jističe v 1.poli	soub	1,00000	3 780,00	3 780,00		Vlastní	
Díl: 2		Stavební práce					71 505,00		
34	Pol_0034	Vysekání rýh ve zdivu z cihel, 5 x 5 cm	m	550,00000	81,90	45 045,00		Vlastní	
35	Pol_0035	Průraz zdivem v betonové zdi tloušťky 30 cm, plochy do 0,50 m2	ks	6,00000	4 410,00	26 460,00		Vlastní	
Díl: 3		Materiály					309 121,30		
36	Pol_0036	Kabel silový s Cu jádrem 750V CYKY-J 3 x 1,5 mm2	m	1 120,00000	16,00	17 920,00		Vlastní	
37	Pol_0037	Kabel silový s Cu jádrem 750V CYKY-J 3 x 2,5 mm2	m	1 250,00000	26,40	33 000,00		Vlastní	
38	Pol_0038	Kabel silový s Cu jádrem 750V CYKY-J 5 x 2,5 mm2	m	600,00000	43,40	26 040,00		Vlastní	
39	Pol_0039	Kabel silový s Cu jádrem 750V CYKY-J 5 x 4 mm2	m	150,00000	62,70	9 405,00		Vlastní	
40	Pol_0040	Kabel silový s Cu jádrem 750V CYKY-J 5 x 6 mm2	m	180,00000	93,60	16 848,00		Vlastní	
41	Pol_0041	Kabel silový s Cu jádrem 750V CYKY-J 5 x 10 mm2	m	140,00000	149,50	20 930,00		Vlastní	
42	Pol_0042	Kabel silový s Cu jádrem 1kV 1-CYKY 4 x 50 mm2	m	140,00000	707,90	99 106,00		Vlastní	
43	Pol_0043	Kabel H07RN 3x2,5mm2	m	20,00000	45,90	918,00		Vlastní	
44	Pol_0044	Kabel H07RN 5x6mm2	m	60,00000	157,10	9 426,00		Vlastní	
45	Pol_0045	Kabel H07RN 5x10mm2	m	50,00000	255,80	12 790,00		Vlastní	
46	Pol_0046	Kabel H07RN 5x16mm2	m	50,00000	393,60	19 680,00		Vlastní	
47	Pol_0047	Vodič silový CYA 6,00 mm2	m	250,00000	24,50	6 125,00		Vlastní	
48	Pol_0048	Vodič silový CYA 10,00 mm2	m	150,00000	39,70	5 955,00		Vlastní	
49	Pol_0049	Vodič silový CYA 16,00 mm2	m	150,00000	60,60	9 090,00		Vlastní	
50	Pol_0050	Vodič silový CYA 25,00 mm2	m	20,00000	95,00	1 900,00		Vlastní	
51	Pol_0051	Kabel UTP	m	310,00000	7,50	2 325,00		Vlastní	
52	Pol_0052	Kabelový žlab 250/50 vč. příslušenství	m	60,00000	235,20	14 112,00		Vlastní	
53	Pol_0053	Svorkovnice ekvipotenciální EPS 2 s krytem	ks	5,00000	145,30	726,50		Vlastní	
54	Pol_0054	Přístroj spínače jednopólového, řazení 1,	ks	13,00000	107,20	1 393,60		Vlastní	
55	Pol_0055	Přístroj přepínače střídavého, řazení 6	ks	16,00000	12,10	193,60		Vlastní	
56	Pol_0056	Přístroj přepínače křížového, řazení 7	ks	4,00000	164,80	659,20		Vlastní	
57	Pol_0057	Přístroj přepínače sériového, řazení 5 žal	ks	4,00000	144,60	578,40		Vlastní	
Díl: ON		Ostatní náklady					15 120,00		
58	005241010R	Dokumentace skutečného provedení	Soubor	1,00000	15 120,00	15 120,00		RTS 24/ I	
Náklady na vyhotovení dokumentace skutečného provedení stavby a její předání objednateli v požadované formě a požadovaném počtu.									
Díl: 3		Materiály					114 918,00		
59	Pol_0058	Zásuvka datová	ks	12,00000	183,90	2 206,80		Vlastní	
60	Pol_0059	Tlačítko s hříbem s aretací	ks	6,00000	1 135,60	6 813,60		Vlastní	
61	Pol_0060	Kryt spínače jednoduchý 3558A-A651	ks	31,00000	53,90	1 670,90		Vlastní	
62	Pol_0061	Kryt spínače dělený 3558A-A652	ks	4,00000	67,00	268,00		Vlastní	
63	Pol_0062	Rámeček jednonásobný 3901A-B10	ks	124,00000	26,20	3 248,80		Vlastní	

Položkový soupis prací a dodávek

S:	245Z001A_VŘ	Řešení havarijního stavu školní kuchyně
O:	D.1.4.6	Elektrotechnika a elektronické komunikace
R:	01	Elektrotechnika a elektronické komunikace

P.č.	Číslo položky	Název položky	MJ	Množství	Cena / MJ	Celkem	Geník	Gen. soustava / platnost
64	Pol_0063	Relé časové multifunkční	ks	3,00000	267,40	802,20		Vlastní
65	Pol_0064	Zásuvka jednonásobná IP44 5519A-A0299	ks	67,00000	196,40	13 158,80		Vlastní
66	Pol_0065	Zásuvka 5x16A/400V IP44	ks	6,00000	132,60	795,60		Vlastní
67	Pol_0066	NANOTTICA 1.4ft ABS 4400/840	ks	33,00000	1 325,70	43 748,10		Vlastní
68	Pol_0067	LINEA 2.4ft 6400/840	ks	9,00000	1 223,80	11 014,20		Vlastní
69	Pol_0068	DL 230 BARI LED 3820/840	ks	4,00000	1 505,60	6 022,40		Vlastní
70	Pol_0069	PRIMA LED 1.2ft ABS NM1h	ks	5,00000	1 485,90	7 429,50		Vlastní
71	Pol_0070	BZ boční závěs s aretí	ks	5,00000	358,60	1 793,00		Vlastní
72	Pol_0071	Zapuštěný spínač, bílý, 25 A, 400V, IP65	ks	2,00000	792,50	1 585,00		Vlastní
73	Pol_0072	Zapuštěný spínač, bílý, 32 A, 400V, IP65	ks	4,00000	961,40	3 845,60		Vlastní
74	Pol_0073	Zapuštěný spínač, bílý, 63 A, 400V, IP65	ks	2,00000	1 405,30	2 810,60		Vlastní
75	Pol_0074	Spínač 25A páčkový 1pólový zapuštěný vyšší krytí	ks	1,00000	792,50	792,50		Vlastní
76	Pol_0075	Zásuvka datová jednoduchá	ks	8,00000	183,90	1 471,20		Vlastní
77	Pol_0076	Zásuvka datová dvojitá	ks	4,00000	221,60	886,40		Vlastní
78	Pol_0077	KRABICE KP 68 73X42MM	ks	72,00000	6,70	482,40		Vlastní
79	Pol_0078	KRABICE KPR 68 73X66MM	ks	42,00000	29,20	1 226,40		Vlastní
80	Pol_0079	KRABICE KO 97	ks	20,00000	34,30	686,00		Vlastní
81	Pol_0080	Trubka elektroinstalační ohebná	m	200,00000	6,70	1 340,00		Vlastní
82	Pol_0081	Ohebná dvouplášťová korugovaná chránička KF 09090	m	20,00000	41,00	820,00		Vlastní
Díl: 4	Dodávky zařízení (specifikace)					282 883,50		
83	Pol_0082	Rozváděč vystrojený dle PD	kpl	1,00000	220 500,00	220 500,00		Vlastní
84	Pol_0083	Hlavní jistič do 1 pole (300A)	ks	1,00000	23 940,00	23 940,00		Vlastní
85	Pol_0084	Příslušenství pro připojení	kpl	2,00000	6 300,00	12 600,00		Vlastní
86	Pol_0085	Rack Skříň 19" 12U 600X450	kpl	1,00000	5 683,50	5 683,50		Vlastní
87	Pol_0086	výstroj pro rack (napájecí panel, vyzvovací panel, ventilace)	kpl	1,00000	11 340,00	11 340,00		Vlastní
88	Pol_0087	Svitch	kpl	1,00000	8 820,00	8 820,00		Vlastní
Díl: 900	HZS					160 952,40		
89	Pol_0088	Vyhledání původ.obvodů	hod.	32,00000	529,20	16 934,40		Vlastní
90	Pol_0089	Demontáže	hod.	115,00000	529,20	60 858,00		Vlastní
91	Pol_0090	Revize elektro	hod.	24,00000	630,00	15 120,00		Vlastní
92	Pol_0091	Doprava dodávek/hmot	soubor	1,00000	6 300,00	6 300,00		Vlastní
93	Pol_0092	Přesun dodávek/hmot	soubor	1,00000	6 300,00	6 300,00		Vlastní
94	Pol_0093	Profez materiálu 5% z ceny materiálu	soubor	1,00000	20 160,00	20 160,00		Vlastní
95	Pol_0094	Podružný materiál	soubor	1,00000	12 600,00	12 600,00		Vlastní
96	Pol_0095	Podíl přidružených výkonů a režních nákladů	soubor	1,00000	22 680,00	22 680,00		Vlastní
Díl: 7	Dodávka a montáž Stravovacího systému					269 824,60		
97	Pol_0096	Jídelna - 100 strávníků, SQL verze (NET2)	ks	1,00000	35 280,00	35 280,00		Vlastní
98	Pol_0097	Jídelna - rozšíření o 100 strávníků	ks	4,00000	7 560,00	30 240,00		Vlastní
99	Pol_0098	Jídelna - komunikační služba	ks	1,00000	1 260,00	1 260,00		Vlastní
100	Pol_0099	Jídelna - objednávka stravy přes web (30 %)	ks	1,00000	18 900,00	18 900,00		Vlastní
101	Pol_0100	Jídelna - objednávání stravy přes dotykový terminál	ks	1,00000	27 934,20	27 934,20		Vlastní
102	Pol_0101	Jídelna - softwarový výdej na dotykovém PC s Windows	ks	1,00000	24 948,00	24 948,00		Vlastní
103	Pol_0102	Jídelna (sklad) - kompletní vedení skladu (příjem, výdej, inventury)	ks	1,00000	27 720,00	27 720,00		Vlastní
104	Pol_0103	Čtečka - v krytu na stěnu, připojení USB	ks	2,00000	5 292,00	10 584,00		Vlastní
105	Pol_0104	Dotykové AIO PC s možností připojení čtečky	ks	2,00000	16 380,00	32 760,00		Vlastní
106	Pol_0105	Držák pro AIO	ks	2,00000	630,00	1 260,00		Vlastní
107	Pol_0106	Implementace (nastavení systému)	ks	1,00000	12 348,00	12 348,00		Vlastní
108	Pol_0107	nstalace software, připojení databáze, základní instalace a licencování	ks	1,00000	12 348,00	12 348,00		Vlastní
109	Pol_0108	Předimplementační analýza (příprava, analýza, zpracování)	h	3,00000	1 386,00	4 158,00		Vlastní
110	Pol_0109	Den práce konzultanta konzultace/konfigurace/školení	den	3,00000	8 920,80	26 762,40		Vlastní
111	Pol_0110	Cestovné - dle skutečnosti	km	220,00000	15,10	3 322,00		Vlastní

Celkem	1 480 376,40
---------------	---------------------

Řešení havarijního stavu školní kuchyně -část 1
Harmonogram postupu prací

