

SMLOUVA O DÍLO

uzavřená dle ustanovení § 2586 a násl. zákona č. 89/2012 Sb., občanský zákoník,
ve znění pozdějších předpisů (dále jen „OZ“)

(dále jen „smlouva“)

SMLUVNÍ STRANY

městská část Praha 12

Sídlo: Generála Šišky 2375/6, 143 00 Praha 4 - Modřany

V zastoupení: Ing. Vojtěch Kos MBA, starosta

Osoba oprávněná jednat ve věcech technických, ve věcech plnění díla a předání a převzetí prací:
Vojtěch Hrčka, technik oddělení investic, odboru
investic a správy majetku

Osoba oprávněna jednat ve věcech smluvních: Mgr. Pavel Ledvina, vedoucí oddělení investic, odboru
investic a správy majetku

IČ: 00231151

Telefon: +420244 028 111

E-mail: podatelna@praha12.cz

Bankovní spojení: Česká spořitelna, a.s.

Číslo účtu: 80039-2000762389/0800

Webové stránky: <https://www.praha12.cz/>

Datová schránka: ktcbbxd

(dále jen „objednatel“)

a

SF Stavební s.r.o.

Sídlo: Velehradská 1735/28, Vinohrady (Praha 3), 130 00 Praha

V zastoupení: Bc. Ondřej Smažík, jednatel společnosti

Osoba oprávněná jednat ve věcech technických: Mgr. Lubomír Smažík

Ve věcech plnění díla a předání a převzetí prací oprávněn jednat: Bc. Jaroslav Dvořák

IČ: 04535791

Telefon: 724 536 291

E-mail: smazik.ondrej@sf-cz.cz

Bankovní spojení: 1388015237/2700

Číslo účtu: UniCredit bank Czech Republic and Slovakia, a.s.

Webové stránky: www.sfstavebni-cz.cz

Datová schránka: ezmbdjm

(dále jen „zhotovitel“)

(objednatel a zhotovitel společně také jako „smluvní strany“ či každý jednotlivě „smluvní strana“)

1. Preambule

- 1.1. Tato smlouva se uzavírá na základě výsledku veřejné zakázky na stavební práce vedené pod názvem „*Revitalizace MŠ Pohádka v Praze 12*“, zadávané ve zjednodušeném podlimitním řízení dle ustanovení § 53 a násl. zákona č. 134/2016 Sb., o zadávání veřejných zakázek, ve znění pozdějších předpisů (dále jen „**zákon**“).
- 1.2. Tato akce bude spolufinancována z Operačního programu Životní prostředí, Výzva č. NPŽP 12/2021 k předkládání žádostí v rámci Národního programu životního prostředí, registrační číslo 5211200188 a název projektu „*Revitalizace MŠ Pohádka v Praze 12*“.
- 1.3. Pokud není v této smlouvě uvedeno jinak, znamenají odkazy na článek příslušné části smlouvy jak číslo uvedené v názvu jednotlivých článků, tak očíslování jednotlivých odstavců v rámci daného článku – např. čl. 2, čl. 2.3., čl. 2.3.1. apod.
- 1.4. Vymezení některých pojmů:
 - 1.4.1. Objednatel je zadavatel po uzavření smlouvy na plnění veřejné zakázky.
 - 1.4.2. Zhotovitelem je dodavatel po uzavření smlouvy na plnění veřejné zakázky.
 - 1.4.3. Podzhotovitelem je poddodavatel po uzavření smlouvy na plnění veřejné zakázky.
 - 1.4.4. Příslušnou dokumentací je dokumentace zpracovaná v rozsahu stanoveném jiným právním předpisem (vyhláškou č. 169/2016 Sb.).
 - 1.4.5. Položkovým rozpočtem je zhotovitelem oceněný soupis stavebních prací dodávek a služeb, v němž jsou zhotovitelem uvedeny jednotkové ceny u všech položek stavebních prací dodávek a služeb a jejich celkové ceny pro zadavatelem vymezené množství.
 - 1.4.6. Předáním a převzetím staveniště se rozumí činnost smluvních stran, v rámci které objednatel předá a zhotovitel převezme staveniště v termínu dle této smlouvy.
 - 1.4.7. Zahájením stavebních prací se rozumí činnost zhotovitele se započítáním stavebních prací v termínu dle této smlouvy.
 - 1.4.8. Dokončením stavebních prací se rozumí činnost zhotovitele s dokončením stavebních prací v termínu dle této smlouvy.
 - 1.4.9. Předáním a převzetím stavby se rozumí činnost smluvních stran, v rámci které zhotovitel předá a objednatel převezme stavbu (dílo) v termínu dle této smlouvy.
 - 1.4.10. Počátkem běhu záruční doby se rozumí den, od kterého začíná běžet záruka za jakost v délce dle této smlouvy.

2. Předmět smlouvy

- 2.1. Na základě této smlouvy se zhotovitel zavazuje provést na svůj náklad a nebezpečí pro objednatel dílo specifikované níže v dalších odstavcích tohoto článku „2. Předmět smlouvy“ a objednatel se zavazuje dílo převzít a zaplatit cenu dle článku „3. Cena za dílo“ této smlouvy.
- 2.2. Předmětem této smlouvy jsou stavební práce spočívající v zateplení obvodového pláště, střechy a suterénu, instalace VZT s rekuperací vzduchu a instalace stínění, to vše v/na budově sloužící jako Mateřská škola, včetně doprovodných provozů (dále jen „**stavba**“ nebo „**dílo**“). Dílo zahrnuje rovněž i zajištění povinné publicity dle pravidel poskytovatele dotace a dále veškeré práce, dodávky a služby nezbytné k jeho řádnému zhotovení.
- 2.3. Rozsah plnění závazku zhotovitele je určen:
 - 2.3.1. nabídkou zhotovitele na zhotovení díla ze dne 03.04.2024, která je jako Příloha č. 01 volnou přílohou této smlouvy (dále jen „**nabídka zhotovitele**“),

- 2.3.2. oceněným položkovým rozpočtem, který byl předložen jako součást nabídky zhotovitele a je jako Příloha č. 02 nedílnou součástí této smlouvy (dále také jako „rozpočet“),
 - 2.3.3. zadávací dokumentací ze dne 07.03.2024 vč. vysvětlení či doplnění zadávací dokumentace, poskytované v rámci zadávacího řízení na veřejnou zakázku (dále jen „zadávací dokumentace“ či zkráceně „ZD“), která je jako Příloha č. 03volnou přílohou této smlouvy,
 - 2.3.4. dokumentací pro zadání stavby „Revitalizace objektu MŠ Pohádka v Praze 12“, kterou zpracovala PROJEKTOVÁ KANCELÁŘ ATLAS spol. sr.o., IČ: 14892936, hlavní inženýr projektu a zodpovědný projektant: Ing. Pavel Chrobok, která je jako Příloha č. 04volnou přílohou této smlouvy.
 - 2.3.5. platnými ČSN, případně jinými normami vztahující se k dílu,
 - 2.3.6. podmínkami dotčených orgánů státní správy a správců inženýrských sítí;
 - 2.3.7. pravidly poskytovatele dotace.
- 2.4. Objednatel i zhotovitel souhlasně prohlašují, že na základě shora uvedené specifikace je dílo dostatečně určité a srozumitelně vymezeno, zejména co do umístění, rozsahu, podoby a kvalitativních podmínek, které je třeba při jeho realizaci dodržet. Zhotovitel potvrzuje, že se v plném rozsahu seznámil s rozsahem a povahou díla, že jsou mu známy veškeré technické, kvalitativní a jiné podmínky nezbytné k realizaci díla, a že disponuje takovými kapacitami a odbornými znalostmi, které jsou k provedení díla potřebné.
- 2.5. Objednatel se zavazuje řádně zhotovené dílo od zhotovitele převzít a zaplatit za něj dohodnutou cenu.
- 2.6. Zhotovitel provede dílo s potřebnou péčí v ujednaném čase a obstará na své náklady vše, co je k provedení díla potřeba. Zhotovitel se zavazuje dílo provést v souladu s touto smlouvou, požadavky dotčených orgánů státní správy, s nimiž se zhotovitel pečlivě seznámil před uzavřením této smlouvy, zadávací dokumentací (ZD) a dokumentací pro zadání stavby (DZS), obecně závaznými právními předpisy, závaznými technickými normami ČSN, EN platnými nebo doporučenými v ČR v době realizace díla a kvalitativními stavebními normami a normami BOZP.
- 2.7. Zhotovitel i objednatel se zavazují, že se budou při plnění této smlouvy řídit jednak ustanoveními této smlouvy a dále též i veškerými podmínkami uvedenými v zadávací dokumentaci.

3. Cena díla a platební podmínky

- 3.1. Cena za dílo je stanovena podle zhotovitelem oceněného položkového rozpočtu, který je zpracován na základě soupisu stavebních prací, dodávek a služeb s výkazem výměr v nabídce zhotovitele a v souladu s podmínkami stanovených v ZD a DZS. Tento rozpočet je nedílnou součástí této smlouvy jako příloha č. 02.
- 3.2. Celková cena díla je stanovena jako nejvýše přípustná, platná po celou dobu realizace díla:

Cena díla bez DPH	11 485 805,69,- Kč
DPH	2 412 019,19,- Kč
Cena díla včetně DPH	13 897 824,88,- Kč

- 3.3. Dle shora uvedených údajů celková cena díla činí: **11 485 805,69** Kč bez DPH (slovy: jedenáct milionů čtyři sta osmdesát pět tisíc osm set pět korun českých šedesát devět haléřů); (dále jen „**cena za dílo**“).
- 3.4. DPH je vyčíslena ke dni uzavření této smlouvy, přičemž jeho skutečná výše bude dopočtena dle daňových předpisů platných v době vystavení daňového dokladu.
- 3.5. Cena za dílo zahrnuje veškeré náklady nutné k řádnému dokončení díla v souladu se shora v čl. 2.4. této smlouvy uvedeným prohlášením, a to zejména, nikoliv však výlučně také:
- 3.5.1. náklady na zřízení, provoz a odstranění zařízení staveniště,
 - 3.5.2. náklady na bezpečnostní a hygienické opatření,
 - 3.5.3. náklady na dodávku elektřiny, vodné, stočné, náklady na používání strojů a služeb až do předání a převzetí dokončeného díla,
 - 3.5.4. náklady na zhotovování, výrobu, obstarání, přepravu věcí, zařízení, materiálů, dodávek,
 - 3.5.5. náklady na pojištění odpovědnosti za škody, daně, cla, poplatky,
 - 3.5.6. náklady na provádění všech přípustných, normami a vyhláškami stanovených zkoušek materiálů, dílů a předávacích zkoušek, revizí,
 - 3.5.7. náklady na nutná, či úřady stanovená opatření k realizaci díla (BOZP, aj.),
 - 3.5.8. jakékoliv další vedlejší výdaje, potřebné pro realizaci díla,
 - 3.5.9. zajištění dokumentace skutečného provedení stavby,
 - 3.5.10. zajištění nezbytných dopravních opatření či poplatky spojené s nutným zábohem veřejného prostranství,
 - 3.5.11. zajištění povinné publicity dle pravidel poskytovatele dotace.
- 3.6. Zhotovitel se před podpisem této smlouvy seznámil se všemi okolnostmi a podmínkami, které mohl nebo měl při vynaložení veškeré odborné péče předpokládat, a které mohou mít jakýkoliv vliv na sjednanou cenu za dílo, a to včetně podmínek na staveništi. Tyto okolnosti a podmínky zahrnul zhotovitel do sjednané ceny za dílo a zejména do sjednaných podmínek dle této smlouvy. Sjednaná cena za dílo obsahuje veškeré náklady nezbytné k řádnému a včasnému provedení díla.
- 3.7. Smluvní strany prohlašují, že cena díla je stanovena podle rozpočtu jako úplná. Práce a náklady do rozpočtu nezahrnuté nejsou předmětem plnění této smlouvy.
- 3.8. Cenu za dílo je možné změnit tzv. vícepracemi pouze v případech definovaných v ustanovení § 222 zákona za splnění podmínek uvedených v ustanovení § 222 zákona. Méněpráce budou oceněny na základě písemného soupisu méněprací odsouhlaseného oběma smluvními stranami tak, že zhotovitel doplní jednotkové ceny ve výši jednotkových cen podle položkových rozpočtů a vynásobením jednotkových cen a množství neprovedených měrných jednotek budou stanoveny základní náklady méněprací. Změna ceny za dílo musí být sjednána písemným dodatkem k této smlouvě. Nastane-li podmínka, za které je možná změna sjednané ceny za dílo, je zhotovitel povinen provést výpočet změny ceny za dílo a předložit jej objednateli k odsouhlasení. Zhotovitel není oprávněn cenu za dílo zvýšit jednostranně.
- 3.9. Cena za dílo může být změněna, jestliže se při realizaci zjistí skutečnosti, které nebyly v době podpisu této smlouvy známy, a zhotovitel je nezavinil, ani je nemohl předvídat a mají vliv na cenu za dílo a dále jestliže při realizaci se zjistí skutečnosti odlišné od dokumentace předané objednatel (neodpovídající geologické údaje apod.). Smluvní

strany v této souvislosti sjednávají, že budou v těchto případech postupovat dle čl. 3.8. této smlouvy.

- 3.10. Smluvní strany jsou si vědomy, že zhotovitel stanovil jednotkové ceny prací, dodávek a veškerých dalších položek, které jsou součástí díla. Tyto jednotkové ceny jsou závazné i pro oceňování jakéhokoli množství případných víceprací nebo méněprací. Oceňování případných víceprací, u kterých nelze využít jednotkových cen soupisu prací, se provede dle jednotkových cen Katalogu popisů a směrných cen stavebních prací ÚRS Praha, a.s., ve výši 100% aktuální cenové úrovně. Nebude-li obsažena jednotková cena v katalogích ÚRS Praha, a.s., stanoví se její výše na základě individuální kalkulace dle oborového kalkulačního vzorce, používaného v ÚRS Praha, a.s. s tím, že přímé náklady budou zcela zdokladovány (hmoty, mzdy, stroje). O zdokladování přímých nákladů rozhodne Objednatel. Nepřímé náklady (režie výrobní, režie správní a procento zisku) bude převzato z metodiky ÚRS Praha - tzv. SPON v posledním znění pro daný obor stavebních prací.
- 3.11. Změna ceny za dílo je možná pouze za podmínek stanovenými touto smlouvou za současného dodržení podmínek vymezených zákonem.
- 3.12. Nebude-li mezi smluvními stranami dohodnuto jinak, pak úhrada sjednané ceny za dílo bude prováděna průběžně na základě daňových dokladů (faktur) vystavených zhotovitelem **jedenkrát měsíčně** dle soupisu skutečně provedených prací a dodávek odsouhlasených TDS a pověřenou osobou objednatele, přičemž datem zdanitelného plnění je poslední den příslušného měsíce. Sjednaná cena za dílo bude uhrazena objednatelem až do výše 95 % z celkové ceny za dílo. Zbýlých 5 % (zádržné) bude splatných po předání a převzetí celého díla, odstranění všech vad a nedodělků z předávacího protokolu. Smluvní strany sjednávají, že zádržné bude objednatelem uhrazeno bezodkladně, nejpozději však do 15 dnů po předání a převzetí díla, případně prodlouženém do doby odstranění vad a nedodělků uvedených v protokolu o předání a převzetí díla. Zhotovitel je oprávněn nahradit zádržné bankovní zárukou ve výši zádržného.
- 3.13. Zádržné lze uplatnit až po úhradě sjednané ceny snížené o sjednané zádržné.
- 3.14. Veškeré faktury – daňové doklady musí obsahovat náležitosti daňového dokladu dle zákona 235/2004 Sb., o dani z přidané hodnoty, v platném znění. Na daňovém dokladu bude uveden i název projektu („Revitalizace MŠ Pohádka v Praze 12“) a registrační číslo projektu („5211200188“). V případě, že účetní doklady nebudou mít odpovídající náležitosti, je objednatel oprávněn zaslat je ve lhůtě splatnosti zpět zhotoviteli k doplnění, aniž se tak dostane do prodlení se splatností; lhůta splatnosti počíná běžet znovu od opětovného zaslání náležitě doplněných či opravených dokladů. Nedílnou součástí faktury musí být soupis objednatelem potvrzených provedených prací odsouhlasený technickým dozorem objednatele. Bez tohoto soupisu je faktura neplatná. Faktura bude včetně všech jejích příloh zaslána elektronicky na podatelnu objednatele podatelna@praha12.cza rovněž bude předána na adresu podatelny:Generála Šišky 2375/6, 143 00 Praha 4, a to v podobě 2 tištěných originálů.
- 3.15. Zálohy sjednané ceny za dílo objednatel neposkytuje.
- 3.16. Splatnost faktur (daňových dokladů) potvrzených pověřenou osobou objednatele a TDS se stanovuje do **30 dnů** od data jejich listinného doručení na adresu objednatele: Generála Šišky 2375/6, 143 00 Praha 4 - Modřany.
- 3.17. Objednatel je oprávněn pozastavit úhradu kterékoliv platby v průběhu zhotovování díla, jestliže je zhotovitel v prodlení s dokončením díla nebo jeho částí oproti termínům, uvedeným v čl. 4. této smlouvy a časovému harmonogramu plnění díla tvořícímu přílohu č. 5 této Smlouvy, popřípadě pokud je Zhotovitel v prodlení s odstraněním zjištěných vad a nedodělků díla nebo jestliže je Zhotovitel vůči objednateli v prodlení s plněním peněžitého závazku podle této smlouvy.

4. Doba plnění a provedení díla

- 4.1. Zhotovitel provede dílo s potřebnou péčí v ujednaném čase a obstará vše, co je k provedení díla potřeba. Zhotovitel je povinen dodržet níže uvedené termíny plnění:
 - 4.1.1. termín předání a převzetí staveniště: 01.06.2024, a to za předpokladu, že smlouva před tímto dnem nabyde účinnosti. Nabyde-li smlouva účinnosti později, smluvní strany sjednávají předání a převzetí staveniště do 5 kalendářních dnů ode dne nabytí účinnosti této smlouvy.
 - 4.1.2. Zhotovitel se dále zavazuje dodržet následující dílčí mezní termíny realizace díla:
 - 4.1.2.1. termín zahájení stavebních prací neomezujících provoz školy: v den předání staveniště zhotoviteli;
 - 4.1.2.2. termín zahájení stavebních prací omezujících provoz školy: v době letních prázdnin;
 - 4.1.2.3. termín dokončení stavebních prací omezujících provoz školy: nejpozději do 21.8.2024;
 - 4.1.3. termín dokončení prací (díla): nejpozději do **5 měsíců od okamžiku předání a převzetí staveniště**. Dokončením díla zhotovitelem je rozuměno datum předání a převzetí dokončené stavby bez vad a nedodělků;
 - 4.1.4. termín předání a převzetí stavby (díla): nejpozději v den dokončení prací dle čl. 4.1.3. této Smlouvy;
 - 4.1.5. termín předání vyklizeného staveniště: do 14 kalendářních dnů od předání díla dle této Smlouvy.
- 4.2. Současně s odevzdáním staveniště odevzdá objednatel zhotoviteli i 2 výtisky DZS v tištěné podobě a 1 komplet DZS v elektronické podobě na CD/DVD ve verzi DOC, XLS, PDF, DWG; dále všechna povolení, doklady, aktuální vyjádření správců inženýrských sítí, aktuální vyjádření příslušných správních úřadů a jiné ve smlouvě uvedené či zhotovitelem vyžádané písemnosti nezbytné pro provedení díla. Zhotovitel se zavazuje současně s převzetím staveniště odevzdat objednateli doklady a dokumenty dle čl. 4.15., 8.9. a 10.2. této smlouvy. O předání a převzetí staveniště bude sepsán písemný záznam.
- 4.3. Zhotovitel je povinen zabezpečit vytyčení tras všech druhů inženýrských sítí a je odpovědný za neporušení inženýrských sítí vedoucích staveništěm dle objednatelem předané dokumentace o inženýrských sítích vedoucích staveništěm. Současně s odevzdáním staveniště objednatel vymezení přesně prostor staveniště. Zhotovitel se zavazuje zabezpečit staveniště dle plánu BOZP. O těchto skutečnostech se provede zápis ve stavebním deníku. V případě, že objednatel nepředá zhotoviteli staveniště ve shora sjednaném termínu a pokud nebude dohodnuto jinak, prodlužuje se termín plnění dle čl. 4.1.3. této smlouvy o stejný počet dní, po které trvalo prodlení objednatele s předáním staveniště zhotoviteli.
- 4.4. Zhotovitel je povinen zajistit v rámci zařízení staveniště podmínky pro výkon funkce autorského dozoru projektanta a technického dozoru stavebníka, případně pro činnost koordinátora bezpečnosti a ochrany zdraví při práci na staveništi, a to v přiměřeném rozsahu.
- 4.5. Zhotovitel zabezpečuje zařízení staveniště za účelem provedení díla a v souladu s požadavky objednatele.
- 4.6. Zhotovitel se zavazuje, že bude dílo provádět po sjednanou dobu plnění v pracovních dnech a v sobotu výhradně v denních hodinách, a to v rozmezí od 6:00 hodin ráno do 20:00 hodin večer a hlučné práce výhradně jen od 08:00 hodin ráno do 18:00 hodin večer.

- 4.7. Zhotovitel určil jako osobou pověřenou odborným vedením provádění stavby dle § 158 odst. 1 zákona č. 183/2006 Sb., o územním plánování a stavebním řádu (stavební zákon); (dále jen „SZ“) stavbyvedoucího **Mgr. Lubomír Smažík** (nar. 19.07.1969, Bytem Dražice 230, 391 31 Dražice); (dále jen „stavbyvedoucí“). Objednatel pak obdobně pověřil výkonem funkce technického dozoru stavebníka: Berry Trade a.s.(dále jen „**technický dozor stavebníka**“ nebo též zkráceně „**TDS**“). TDS je oprávněn jménem objednatele kontrolovat provádění díla a v souvislosti s touto jeho kontrolou činit i jménem objednatele veškeré úkony vedoucí k řádnému plnění díla zhotovitelem.
- 4.8. Objednatel a zhotovitel se vzájemně dohodli na pravidelné týdenní kontrole provádění díla, když ta bude probíhat po celou dobu provádění díla a to, nebude-li stavbyvedoucí a TDS ve stavebním deníku písemně dohodnuto jinak v místě provádění díla. Termín kontroly bude stanoven po dohodě mezi objednavatelem a zhotovitelem.
- 4.9. Zhotovitel je povinen vyzvat objednatele písemně v dostatečném předstihu ke kontrole výsledku prací podléhajícího zakrytí, zabudování, nebo který se stane nepřístupný, nejméně však tři pracovní dny před termínem zakrytí, a objednatel je povinen se ke kontrole dostavit. Nedostaví-li se objednatel bez oznámení v uvedeném termínu i přes to, že mu výzva byla prokazatelně doručena, může zhotovitel v práci pokračovat. Bude-li pak objednatel požadovat odkrytí těchto výsledků prací za účelem dodatečné kontroly, je zhotovitel povinen mu v dohodnutém termínu vyhovět; nedohodnou-li se na termínu, pak je povinen vyhovět na vyzvání objednatele. Náklady takto vzniklé ponese objednatel, jen pokud se ukáže, že práce byly provedeny řádně, jinak nese náklady na dodatečnou kontrolu zhotovitel. Pokud zhotovitel nevyzve objednatele ke kontrole výsledku těchto prací, je povinen jej na písemnou žádost objednatele odkrýt a po kontrole znovu zakrýt na své náklady, a to i v případě, že se ukáže, že příslušné práce byly provedeny řádně.
- 4.10. Zjistí-li objednatel, že zhotovitel provádí dílo v rozporu se svými povinnostmi, je objednatel oprávněn dožadovat se toho, aby zhotovitel odstranil vady vzniklé vadným prováděním a dílo prováděl řádným způsobem. Jestliže zhotovitel tak neučiní ani v přiměřené lhůtě mu k tomu poskytnuté a postup zhotovitele by vedl nepochybně k podstatnému porušení smlouvy, je objednatel oprávněn odstoupit od smlouvy.
- 4.11. Dílo je provedeno, je-li dokončeno a předáno. Dokončení díla, vedle předvedení způsobilosti díla sloužit svému účelu, zhotovitel také prokáže předložením dokladové části díla, která musí obsahovat zejména stavební deník, revizní zprávy a protokoly o provedených zkouškách, prohlášení o shodě, atesty a certifikáty k použitým, záruční listy, doklady o likvidaci odpadů a projektovou dokumentaci skutečného provedení stavby,
- 4.12. Termín dokončení díla může být, po dohodě obou smluvních stran, prodloužen, a to v případě nevhodných klimatických podmínek, které jsou v rozporu s předepsanými technologickými postupy prováděných prací nebo bude-li přerušení prací způsobeno vyšší mocí. Doba a důvody posunu zahájení nebo přerušení provádění díla budou vždy zhotovitelem zapsány a objednatelem potvrzeny zápisem ve stavebním deníku, avšak k prodloužení termínu dokončení díla sjednaného dle čl.4.1.3. této Smlouvy, může dojít pouze v případě nepřetržitého trvání podmínek pro přerušení provádění díla v délce po sobě bezprostředně jdoucích 7 kalendářních dnů. Zhotovitel v této souvislosti prohlašuje, že si je plně vědom sjednané doby pro provedení díla a běžných klimatických podmínek, které právě v tomto období v místě plnění panují.
- 4.13. Pokud objednatel bude na zhotoviteli požadovat provedení dalších dodávek a stavebních prací v této smlouvě neuvedených, bude po vzájemné dohodě obou smluvních stran sepsán dodatek k této smlouvě, kde bude případně uveden i nový termín dokončení díla, jinak se má za to, že termín dokončení díla zůstává nezměněn.

- 4.14. Dodržení termínu dokončení díla ze strany zhotovitele je závislé od řádného a včasného spolupůsobení objednatele dohodnutého v této smlouvě. Po dobu prodlení objednatele s poskytnutím spolupůsobení není zhotovitel v prodlení se splněním závazku.
- 4.15. Zhotovitel se zavazuje k okamžiku uzavření této smlouvy zpracovat a objednateli předložit časový a finanční harmonogram plnění díla, kdy tento dokument bude přílohou č. 5 této smlouvy. Časový harmonogram bude uveden v týdnech a finanční harmonogram bude uveden v měsících. Časový a finanční harmonogram prací je v průběhu plnění díla možné, po dohodě smluvních stran a v souladu s touto smlouvou, upravit s ohledem na klimatické a provozní podmínky.
- 4.16. Smluvní strany sjednávají, že v případě víceprací nepřesahujících 20% ceny za dílo nebude prodloužen termín dokončení díla, s výjimkou případů, kdy by to bylo s ohledem na povahu víceprací v rozporu s technickými postupy a normami, nebo nebude-li v konkrétním případě smluvními stranami sjednáno jinak. Pokud objednatel bude na zhotoviteli požadovat provedení dalších dodávek a stavebních prací v této smlouvě neuvedených, přesahujících 20% ceny plnění, bude vždy po vzájemné dohodě obou smluvních stran sepsán dodatek k této smlouvě, kde bude případně uveden i nový termín dokončení díla, jinak se má za to, že termín dokončení díla zůstává nezměněn. Pro účely výpočtu ceny víceprací ve smyslu tohoto článku Smlouvy se aplikuje ustanovení § 222 odst. 9 zákona.
- 4.17. Termíny provedení díla je možno prodloužit také o dobu nutného přerušení prací při působení vyšší moci nebo o dobu nutného přerušení prací při překážkách na straně objednatele – například při nutných změnách projektovaného řešení nebo při archeologických či památkových nálezech, atp. Termíny provedení prací z těchto důvodů se posouvají pouze v případech, kdy zhotovitel na přerušení prací z těchto důvodů objednatele zápisem do stavebního deníku upozornil.
- 4.18. Smluvní strany výslovně sjednávají, že stavební práce budou probíhat za plného provozu školy, vyjma období letních prázdnin. Stavební práce probíhající za provozu školy, musí být oboustranně koordinovány tak, aby nedošlo k omezení provozu školy. Zhotovitel zajistí zabezpečení staveniště a bezpečnost provádění prací s ohledem na provoz školy a možný výskyt třetích osob.

5. Práva a povinnosti smluvních stran

- 5.1. Zhotovitel je povinen dodržet a postupovat dle zákona č.320/2001 Sb., o finanční kontrole ve veřejné správě a o změně některých zákonů (zákon o finanční kontrole) a dle zákona č.255/2012 Sb., kontrolní řád, zejména umožnit výkon veřejnosprávní kontroly a poskytnout veškerou potřebnou součinnost poskytovateli a všem příslušným orgánům při výkonu jejich kontrolních oprávnění.
- 5.2. Zhotovitel je povinen minimálně do konce roku 2034 poskytovat informace a dokumentaci vztahující se k projektu zaměstnancům nebo zmocněncům pověřených kontrolních orgánů a je povinen vytvořit výše uvedeným osobám podmínky k provedení kontroly vztahující se k realizaci projektu a poskytnout jim při provádění kontroly součinnost. Pokud je v českých právních předpisech stanovena lhůta delší, platí tato delší lhůta.
- 5.3. Zhotovitel je povinen řádně uchovávat veškerou dokumentaci a účetní doklady, související s realizací projektu, minimálně do konce roku 2034. Pokud je v českých právních předpisech či dotačních pravidlech stanovena lhůta delší, platí tato delší lhůta.
- 5.4. Smluvní strany sjednávají, že příslušná dokumentace bude objednatelem předána a zhotovitelem převzata k okamžiku předání a převzetí staveniště, nebyla-li již poskytnuta objednatelem dříve. O tomto bude proveden písemný zápis.

- 5.5. Objednatel je povinen, vyplývá-li to ze zvláštních předpisů, jmenovat koordinátora bezpečnosti práce na staveništi. Tato povinnost nemůže být žádnou formou přenesena na zhotovitele.
- 5.6. Zhotovitel je povinen umožnit výkon technického dozoru a autorského dozoru projektanta, případně výkon koordinátora bezpečnosti a ochrany zdraví při práci na staveništi, pokud tak stanoví jiný právní předpis.
- 5.7. Zhotovitel je povinen respektovat veškerá ustanovení dotačních podmínek a dalších závazných ustanovení obsažených v předpisech pro příjemce dotace, které byly zhotoviteli předloženy. To platí i pro fázi po splnění závazku založeného touto smlouvou. O předání relevantních dokumentů bude sepsán písemný záznam.
- 5.8. Pro případ kontroly, která bude prováděna u objednatele v souvislosti s dílem, jehož zhotovení je předmětem této smlouvy, zejména pro případ kontroly dodržení podmínek pro poskytnutí podpory z dotačního programu, je Zhotovitel povinen předložit veškeré doklady vyžádané kontrolním orgánem, a to kdykoliv, i v průběhu realizace díla nebo i po ukončení splnění závazku založeného touto smlouvou. Pro případ porušení této povinnosti se sjednává smluvní pokuta ve výši 50.000,- Kč, jejíž výše je, s ohledem na předpokládanou výši dotace, oběma smluvními stranami považována za přiměřenou.
- 5.9. Zhotovitel není odpovědný za správnost a úplnost objednatelům předané příslušné dokumentace a za zahrnutí případných vad dokumentace do ceny za dílo. Zhotovitel nese odpovědnost za správnost a úplnost dokumentace, k jejímuž zhotovení je dle této smlouvy povinen.
- 5.10. Zhotovitel, jakožto odborně způsobilá osoba, je povinen zkontrolovat technickou část předané dokumentace nejpozději před zahájením prací na příslušné části díla a je povinen upozornit objednatele bez zbytečného odkladu na zjištěné zjevné vady a nedostatky. Touto kontrolou není dotčena odpovědnost objednatele za správnost dokumentace. Případný soupis zjištěných vad a nedostatků předané dokumentace včetně návrhů na jejich odstranění a dopadem na cenu díla zhotovitel předá objednateli.
- 5.11. Zhotovitel bude pravidelně 1x týdně provádět fotodokumentaci prováděného díla a dále vždy před jakýmkoliv zakrytím části díla.
- 5.12. Zhotovitel je povinen pro účely realizace díla zajistit na vlastní náklady povolení záboru veřejného prostranství, dopravní značení, uzavření smluv o výpůjčce komunikace, popř. jiných obdobných smluv či povolení, jsou-li při realizaci díla potřeba.
- 5.13. Zhotovitel je povinen zajistit zabezpečení stavby před vstupem neoprávněných třetích osob.
- 5.14. Zhotovitel není oprávněn postoupit jakoukoliv pohledávku z této smlouvy za objednatelem bez předchozího písemného souhlasu objednatele. V případě porušení této povinnosti je povinen uhradit objednateli smluvní pokutu ve výši případně postoupené pohledávky. Zhotovitel dále není oprávněn jednostranně započíst jakékoliv pohledávky vůči objednateli, plynoucí z předmětu smluvního vztahu bez předchozího písemného souhlasu objednatele.

6. Odpovědnost za vady, záruky a kvalitativní podmínky provedení díla

- 6.1. Zhotovitel poskytuje komplexní záruku na celé dílo v délce **60 měsíců** ode dne jeho protokolárního předání objednateli bez vad a nedodělků. Na stroje a zařízení poskytuje zhotovitel záruku v délce, kterou poskytují výrobci, nejméně však 24 měsíců ode dne protokolárního předání díla objednateli bez vad a nedodělků. Po dobu záruky odpovídá zhotovitel za to, že provedené stavební práce a dodávky budou bez vad a budou mít vlastnosti předpokládané touto smlouvou, obecně závaznými právními předpisy a DZS.

- 6.2. Objednateli však nebude takto sjednané právo ze skryté vady stavby přiznáno, pokud takovou skrytou vadu písemně neuplatní u zhotovitele, a to bez zbytečného odkladu poté, co ji mohl při dostatečné péči zjistit. Objednatel je povinen oznámit vady díla zhotoviteli bez zbytečného odkladu ihned, jakmile je zjistí, a to písemně na adresu zhotovitele. Za písemné oznámení se považuje i zpráva zasláná na e-mailovou adresu zhotovitele uvedenou v záhlaví této smlouvy.
- 6.3. Záruku poskytuje zhotovitel za podmínek provozování a údržby díla dle obecně platných předpisů. Záruka se nevztahuje na vady způsobené třetí osobou, živelnými událostmi, nedodržením provádění pravidelné údržby díla ze strany objednatele či nevhodným používáním díla.
- 6.4. Zhotovitel neodpovídá za vady díla, které byly způsobeny použitím podkladů a věcí poskytnutých objednatelem a zhotovitel ani při vynaložení potřebné péči nemohl zjistit jejich nevhodnost anebo na ně upozornil objednatele a ten na jejich použití trval.
- 6.5. Zhotovitel je povinen na své náklady odstranit během záruční doby zjištěné reklamované vady v dohodnutém termínu, pokud tyto vznikly z důvodů, za které je zhotovitel dle této smlouvy zodpovědný. Zhotovitel je povinen nastoupit k odstranění reklamačních vad ve lhůtě nejpozději do 15 dnů od doručení písemné výzvy objednatelem zhotoviteli (např. dopisem, faxem, elektronickou poštou nebo datovou schránkou). Termín pro odstranění reklamačních vad je 30 dnů od doručení takové písemné výzvy objednatelem zhotoviteli, pokud nebude, s ohledem na charakter vady, s objednatelem dohodnuta lhůta delší. Pokud bude reklamovaná vada v režimu „havárie“ (např. propadlá komunikace apod., která ohrožuje uživatele díla), pak se v takovém případě zavazuje zhotovitel nastoupit k jejímu odstranění nejpozději do 24 hodin od jejího oznámení objednatelem.
- 6.6. Termín pro odstranění vad a nedodělků uvedených v předávacím protokolu je 15 dnů ode dne podpisu předávacího protokolu, není-li v předávacím protokolu stanoven jiný termín.
- 6.7. Pokud zhotovitel řádně reklamaci nevyřídí a/nebo v přiměřené době neodstraní vadu či vady provedených prací či dodaného zboží, na něž záruka dopadá, je objednatel oprávněn nechat tyto vady odstranit třetí osobou a přeučtovat prokazatelně vynaložené náklady zhotoviteli, který se tímto zavazuje je uhradit objednateli do 15 dnů ode dne písemné výzvy a zhotovitel s tímto souhlasí.

7. Předání a převzetí díla

- 7.1. Zhotovitel musí vyzvat objednatele k předání díla minimálně 7 kalendářních dnů předem, a to písemně elektronickou poštou. Zhotovitel připraví k předání dokončeného díla všechny doklady, které jsou nezbytné k dokončení kompletního díla, tj. atesty, prohlášení o shodě, revize, certifikáty o likvidaci odpadu a další dokumenty prokazující, že veškeré zhotovitelem dodané výrobky, materiály a zařízení splňují podmínky vyplývající z této smlouvy včetně jejích příloh, z DZS, z příslušných právních předpisů a technických norem, a další doklady, související s předmětem plnění. Součástí předání bude i dokumentace skutečného provedení stavby, která bude obdobně jako DZS předána elektronicky na USB disku ve formátu, PDF, DWG,XLS, DOC spolu s 1 vyhotovením dokumentace v tištěné podobě. Objednatel se po předložení těchto dokladů dostaví k převzetí díla v nejbližším možném termínu, nejpozději však do 10 dnů. Součástí dokumentace skutečného provedení stavby budou i souhlasná stanoviska dotčených orgánů, reflektující provedené změny, které zajistí na své náklady zhotovitel.
- 7.2. O průběhu a výsledku předání a převzetí vyhotoví zhotovitel předávací protokol, ve kterém budou uvedeny všechny zjištěné skutečnosti související s dokončením díla a případně budou sepsány zjištěné vady či nedodělky a stanoveny termíny pro jejich odstranění. Nebude-li termín odstranění vad a nedodělků takto sjednán, pak platí ustanovení čl. 6.6.

této smlouvy. Součástí předávacího protokolu bude i dokumentace dle čl. 4.11. a 7.1. této smlouvy.

- 7.3. Za řádně provedené se považuje pouze dílo provedené bez vad a nedodělků. Objednatel není povinen převzít dílo, které vykazuje vady či nedodělky, bránící v užívání díla. Objednatel však nemá právo odmítnout převzetí stavby pro ojedinělé drobné vady, které samy o sobě ani ve spojení s jinými nebrání užívání stavby funkčně nebo esteticky, ani její užívání podstatným způsobem neomezují.
- 7.4. Objednatel je povinen k předání a převzetí díla přizvat osoby vykonávající funkci technického dozoru stavebníka, případně také autorského dozoru projektanta.
- 7.5. Zhotovitel je oprávněn splnit dílo i před sjednanou dobou dle čl.4.1.3. této smlouvy.
- 7.6. Zhotovitel se zavazuje, že ve lhůtě dle čl. 4.1.5. této smlouvy vyklidí staveniště a odstraní veškeré zařízení staveniště a provede závěrečný úklid místa provádění stavby včetně stavby samotné, když pozemky a komunikace dotčené výstavbou budou k tomuto dni uvedeny do původního stavu.

8. Povinnosti zhotovitele, bezpečnost a ochrana zdraví při práci

- 8.1. Zhotovitel se zavazuje plně a prokazatelně splnit dílo, které je specifikováno v článku 2. této smlouvy. Zhotovitel provede všechny stanovené práce kvalitně, v souladu se ZD a DZS, v souladu s českými, příp. evropskými technickými normami a obecně závaznými právními předpisy. Jakost dodávaných materiálů, výrobků, zařízení a konstrukcí bude dokladována předepsanými zkouškami, atesty a revizními zprávami, a to při předání a převzetí díla.
- 8.2. Zhotovitel se zavazuje po celou dobu provádění díla vést stavební deník s denními záznamy, v souladu s § 157 SZ, zachycujícími podstatné skutečnosti týkající se provádění díla. Do stavebního deníku se zapisují všechny skutečnosti rozhodné pro plnění smlouvy, zejména údaje o časovém postupu prací a jejich jakosti, údaje o klimatických podmínkách, zdůvodnění případných odchylek prováděných prací od projektové dokumentace, údaje potřebné k posouzení prací příslušnými správními úřady či další údaje stanovené právními předpisy. Stavební deník bude umístěn a k dispozici na stavbě po celou dobu provádění díla. Za objednatele je oprávněn do deníku zapisovat a do něj nahlížet zejména TDS a za zhotovitele pak zejména stavbyvedoucí. Stavební deník bude součástí dokladů, které předloží zhotovitel objednateli k termínu zahájení přejímacího řízení.
- 8.3. Zhotovitel se zavazuje účastnit se kontrolních dnů stavby a projednávat s objednatelem předem veškeré nevyhnutelné změny v technologických postupech či v množství prací, dodávek či služeb při provádění díla oproti postupům a rozsahu díla specifikovaném v DZS a položkovém rozpočtu.
- 8.4. Zhotovitel se zavazuje plně respektovat a dodržet veškerá opatření a termíny stanovené objednatelem k nápravě a odstranění případných nesrovnalostí, nedostatků a závad, zjištěných v rámci kontrolní činnosti objednatele.
- 8.5. Zhotovitel se zavazuje oznámit objednateli neprodleně všechny podstatné změny a skutečnosti, které mají vliv, mohou mít vliv, nebo souvisejí s předmětem smlouvy, nebo se jakýmkoliv způsobem předmětu smlouvy nebo projektu dotýkají.
- 8.6. Zhotovitel se zavazuje, že všichni jeho pracovníci či jeho podzhotovitelé, kteří se budou podílet na provádění díla, budou ve svých příslušných oborech a profesích řádně kvalifikováni, kompetentní a zkušení a odborné práce budou vykonávat pouze pracovníci, mající příslušnou kvalifikaci. Tuto skutečnost je zhotovitel povinen kdykoliv na vyžádání objednateli prokázat příslušnými doklady – viz též čl. 8.8.1. této smlouvy. Zhotovitel se

zavazuje realizovat dílo prostřednictvím odborně způsobilých osob, a to zejména osobami, kterými v zadávacím řízení prokazoval splnění kvalifikace (realizační tým), a to:

8.6.1. Stavbyvedoucí: **Mgr. Lubomír Smažík**

8.6.2. Zástupce stavbyvedoucího: **Ing. Jaromír Zelenka**

Změna člena realizačního týmu je v průběhu provádění díla možná pouze po písemném souhlasu objednatele, a to jen ve výjimečných případech. Nový člen realizačního týmu musí splňovat kvalifikaci minimálně v rozsahu, v jakém byla požadována objednatelem v zadávacím řízení. Doklady o kvalifikaci nového člena realizačního týmu předloží objednateli nejpozději do 10 pracovních dnů před zahájením plnění této smlouvy novým členem realizačního týmu.

8.7. Zhotovitel se zavazuje dílo provádět tak, aby jeho činnost neměla nepříznivý dopad na životní prostředí a okolí stavby.

8.8. Objednatel může po zhotoviteli požadovat, aby odvolal nebo zajistil odvolání či vykázání jakékoliv osoby pracující na díle, která dle názoru objednatele

8.8.1. nemá příslušnou kvalifikaci pro provádění odborné práce a zhotovitel tuto kvalifikaci objednateli neprokázal podle čl. 8.6. této smlouvy.

8.8.2. si trvale či opakovaně počíná nekompetentně nebo

8.8.3. plní své povinnosti nedostatečně či nedbale nebo

8.8.4. neplní některá ustanovení smlouvy anebo

8.8.5. trvale se chová tak, že to ohrožuje bezpečnost, zdraví nebo ochranu životního prostředí.

8.9. Zhotovitel se zavazuje objednateli předložit nejpozději při převzetí staveniště dle čl. 4.1.1. této smlouvy seznam podzhotovitelů, definovaných v užším pojetí § 2589 OZ, za pomoci kterých bude dílo provádět a ve kterém uvede podzhotovitele, jimž za plnění poddodávky uhradí více než 10 % z celkové ceny za dílo a podzhotovitele, prostřednictvím kterých prokazoval určitou část kvalifikace v zadávacím řízení na zakázku, která je předmětem této smlouvy. Tento seznam podzhotovitelů tvoří nedílnou přílohu stavebního deníku. Tímto není dotčena povinnost vybraného dodavatele podle § 105 odst. 3 zákona, předložit zadavateli identifikační údaje podzhotovitelů nejpozději 10 pracovních dnů od doručení oznámení o výběru dodavatele, pokud jsou mu známy.

8.10. Zhotovitel souhlasí se zveřejněním smlouvy včetně všech jejích příloh a dodatků podle § 219 odst. 1 zákona.

8.11. Bude-li část předmětu této smlouvy realizována prostřednictvím podzhotovitele, který za zhotovitele prokázal určitou část technické kvalifikace, musí se podzhotovitel podílet na plnění této smlouvy, a to alespoň v rozsahu, v jakém se k tomu písemně zavázal zhotoviteli (ve smlouvě se zhotovitelem) a v jakém prokázal kvalifikaci za zhotovitele.

8.12. Změna podzhotovitele, který je uveden v předmětném seznamu podzhotovitelů dle čl. 8.9. této smlouvy, je v průběhu provádění díla možná pouze po písemném souhlasu objednatele. Změna podzhotovitele, jehož prostřednictvím prokazoval zhotovitel kvalifikaci v zadávacím řízení, je v průběhu plnění díla možná jen ve výjimečných případech se souhlasem objednatele. Nový podzhotovitel musí splňovat kvalifikaci minimálně v rozsahu, v jakém byla prokázána v zadávacím řízení. Doklady o kvalifikaci nového podzhotovitele předloží objednateli nejpozději do 10 pracovních dnů před zahájením plnění této smlouvy novým podzhotovitelem.

8.13. Změnu podzhotovitele, uvedeného v seznamu podzhotovitelů dle čl. 8.9. této smlouvy, jehož prostřednictvím zhotovitel neprokazoval kvalifikaci v zadávacím řízení, zhotovitel

nahlásí objednateli zápisem do stavebního deníku nejpozději do 10 pracovních dnů před zahájením plnění této smlouvy novým podzhotovitelem spolu s identifikačními údaji nového podzhotovitele. Objednatel takové změny podzhotovitelů odsouhlasí zápisem do stavebního deníku nejpozději do 5 pracovních dnů od předložení dokladů či od nahlášení nového podzhotovitele. Zhotovitel je odpovědný za splnění všech ustanovení této smlouvy i ze strany podzhotovitelů. V případě, kdy objednatel udělení písemného souhlasu se změnou podzhotovitele odepře, potom je povinen takové své rozhodnutí řádně zhotoviteli písemně zdůvodnit.

- 8.14. Zhotovitel je povinen a zavazuje se na vyžádání poskytnout, v souladu s § 2 písmeno e) zákona č. 320/2001 Sb. o finanční kontrole, subjektům provádějícím audit či kontrolu objednatele, všechny nezbytné informace a doklady týkající se činností zhotovitele spojených s prováděním díla dle této smlouvy. Zhotovitel se současně zavazuje řádně uchovávat originál této smlouvy, včetně jejich dodatků a příloh, jakož i veškeré originály dokladů a listin (zejména účetních) týkajících se plnění předmětu smlouvy, a to po dobu nejméně dle čl. 5.2. této smlouvy.
- 8.15. Zhotovitel se zavazuje k tomu, že při plnění této smlouvy použije pouze takové výrobky a materiály, jejichž použití je v ČR schváleno a mají osvědčení o jakosti materiálu, výrobku a použité technologie.
- 8.16. Zhotovitel se zavazuje zajistit bezpečnost při provádění stavby ve smyslu bezpečnosti práce v souladu se zákonem č. 309/2006 Sb., o zajištění dalších podmínek bezpečnosti a ochrany zdraví při práci a s příslušnými prováděcími předpisy tohoto zákona. Pokud to vyplývá ze zvláštních právních předpisů, je objednatel povinen jmenovat koordinátora bezpečnosti práce na staveništi.
- 8.17. Zhotovitel je povinen zajistit při provádění díla dodržení veškerých bezpečnostních opatření a hygienických opatření a opatření vedoucích k požární ochraně prováděného díla, a to v rozsahu a způsobem stanoveným příslušnými předpisy.
- 8.18. Budou-li na staveništi vykonávány práce a činnosti vystavující fyzickou osobu zvýšenému ohrožení života nebo poškození zdraví, které jsou stanoveny v příloze č. 5 nařízení vlády č. 591/2006 Sb., stejně jako v případech, kdy zhotovitel při provádění díla naplní kritéria dle § 15, odst. 1 zákona č. 309/2006 Sb., zhotovitel zajistí, aby před zahájením práce byl zpracován plán bezpečnosti a ochrany zdraví při práci. Za plán bezpečnosti a ochrany zdraví při práci lze považovat, v případě vykonávání prací a činností stanovených v příloze č. 5 nařízení vlády č. 591/2006 Sb., technologický postup splňující požadavek § 15, odst. 2, zákona č. 309/2006 Sb.
- 8.19. Zhotovitel je povinen provést pro všechny své zaměstnance pracující na díle vstupní školení o bezpečnosti a ochraně zdraví při práci a o požární ochraně. Zhotovitel je rovněž povinen průběžně znalosti svých zaměstnanců o bezpečnosti a ochraně zdraví při práci a o požární ochraně obnovovat a kontrolovat.
- 8.20. Zhotovitel je povinen zabezpečit provedení vstupního školení o bezpečnosti a ochraně zdraví při práci a o požární ochraně i u svých podzhotovitelů.
- 8.21. Zhotovitel v plné míře zodpovídá za bezpečnost a ochranu zdraví všech osob, které se s jeho vědomím zdržují na staveništi a je povinen zabezpečit jejich vybavení ochrannými pracovními pomůckami.
- 8.22. Zhotovitel je povinen provádět v průběhu provádění díla vlastní dozor a soustavnou kontrolu nad bezpečností práce a požární ochranou na staveništi.
- 8.23. Zhotovitel je povinen zabezpečit i veškerá bezpečnostní opatření na ochranu osob a majetku mimo prostor staveniště, jsou-li dotčeny prováděním prací na díle (zejména veřejná prostranství nebo komunikace ponechaná v užívání veřejnosti).

- 8.24. Dojde-li k jakémukoliv úrazu při provádění díla nebo při činnostech souvisejících s prováděním díla, je zhotovitel povinen zabezpečit vyšetření úrazu a sepsání příslušného záznamu. Objednatel poskytne zhotoviteli nezbytnou součinnost.
- 8.25. Zhotovitel se podpisem této Smlouvy zavazuje:
- 8.25.1. platit závazky za poskytnuté a řádně vyfakturované plnění svým poddodavatelům nejpozději do 10 pracovních dnů od obdržení platby od objednatele;
 - 8.25.2. zajistit dodržování veškerých právních předpisů vůči svým pracovníkům, zejména odměňování, pracovní dobu, dobu odpočinku mezi směnami, placené přesčasy;
 - 8.25.3. že všechny osoby, které se na plnění zakázky budou podílet, jsou vedeny v příslušných registrech, například v registru pojištěnců ČSSZ a mají příslušná povolení k pobytu v ČR;

9. Vlastnictví díla a odpovědnost za škody

- 9.1. Vlastnické právo k dílu nabývá objednatel postupně, tak, jak bude zhotovováno. Vlastníkem věcí, které budou zpracovány nebo zabudovány při provádění díla, se stává objednatel okamžikem, kdy budou zpracovány či zabudovány.
- 9.2. Škodou na díle je ztráta, zničení, poškození nebo znehodnocení věci bez ohledu na to, z jakých příčin k nim došlo.
- 9.3. Nebezpečí škody na díle nese od počátku zhotovitel, a to až do termínu předání a převzetí díla mezi zhotovitelem a objednatelem, a to bez vad a nedodělků.
- 9.4. Pokud činností zhotovitele dojde ke způsobení škody objednateli nebo třetím osobám z titulu opomenutí, nedbalosti nebo neplněním podmínek vyplývajících ze zákona, technických nebo jiných norem nebo vyplývajících z této smlouvy, je zhotovitel povinen bez zbytečného odkladu tuto škodu odstranit a není-li to možné, tak ji uhradit v penězích. Veškeré náklady s tím spojené nese zhotovitel.
- 9.5. Zhotovitel odpovídá objednateli i za škodu na díle způsobenou činností těch, kteří pro něj dílo provádějí jako podzhotovitelé.
- 9.6. Zhotovitel odpovídá též za škodu způsobenou okolnostmi, které mají původ v povaze strojů, přístrojů nebo jiných věcí, které zhotovitel použil nebo hodlal použít při provádění díla.

10. Pojištění zhotovitele a součinnost při vzniku pojistné události

- 10.1. Zhotovitel prohlašuje, že má sjednané pojištění obecné odpovědnosti podnikatele za škody způsobené při výkonu podnikatelské činnosti (dále jen „**pojištění odpovědnosti**“), kryjící škody na věcech a na zdraví způsobených jeho činností včetně možných škod způsobených jeho pracovníky, a to ve výši alespoň 20.000.000,- Kč a zavazuje se toto pojištění udržovat nepřetržitě po celou dobu plnění díla.
- 10.2. Zhotovitel se zavazuje, že příslušné doklady prokazující existenci pojištění dle čl. 10.1. předloží objednateli nejpozději při převzetí staveniště dle čl. 4.1.1. této smlouvy. O této skutečnosti se provede zápis ve stavebním deníku.
- 10.3. Veškeré náklady na výše, v tomto čl. 10, uvedené pojištění nese výhradně zhotovitel v rámci sjednané celkové ceny za dílo.
- 10.4. Při vzniku pojistné události v souvislosti s prováděním díla zhotovitelem zabezpečuje veškeré úkony vůči pojistiteli zhotovitel po dohodě s objednatelem. Zhotovitel je současně povinen informovat objednatele o všech skutečnostech spojených s pojistnou událostí.

Objednatel se zavazuje poskytnout při likvidaci takové případné pojistné události náležitou součinnost.

11. Bankovní záruky/zádržné

- 11.1. Zádržné, popř. bankovní záruka jsou upraveny v čl. 3.12. a násl. této smlouvy.
- 11.2. Vystavení neodvolatelné bankovní záruky, bude-li nahrazovat zádržné, doloží zhotovitel objednateli originálem záruční listiny vystavené bankou, která byla zřízena a provozuje činnost podle zákona č. 21/1992 Sb., o bankách, ve prospěch objednatele jako jediného oprávněného. Bankovní záruka musí být vystavena jako neodvolatelná a bezpodmínečná, přičemž banka se zaváže k plnění bez námitek a na základě první výzvy oprávněného. O předložení bankovní záruky se provede zápis v předávacím protokolu.

12. Sankce

- 12.1. Dodržení lhůty pro řádné provedení a dokončení díla a dodržení platebních podmínek se považuje za podstatnou smluvní povinnost obou smluvních stran.
- 12.2. V případě, že se objednatel ocitne v prodlení s předáním staveniště zhotoviteli dle čl. 4.1.1. této smlouvy, si obě smluvní strany sjednávají smluvní pokutu, kterou se objednatel zavazuje uhradit zhotoviteli, a to ve výši 0,01 % z celkové ceny za dílo za každý započatý kalendářní den objednatelova prodlení s řádným předáním staveniště zhotoviteli.
- 12.3. Obdobně v případě, že se zhotovitel ocitne v prodlení s převzetím staveniště dle čl. 4.1.1. této smlouvy, si obě smluvní strany sjednávají smluvní pokutu, kterou se zhotovitel zavazuje uhradit objednateli, a to ve výši 0,01 % z celkové ceny za dílo za každý započatý kalendářní den zhotovitelova prodlení s řádným převzetím staveniště.
- 12.4. V případě, že objednatel bezdůvodně nepřevzme dílo a ocitne se v prodlení s převzetím díla, si obě smluvní strany sjednávají smluvní pokutu, kterou se objednatel zavazuje uhradit zhotoviteli, a to ve výši 0,01 % z celkové ceny za dílo za každý započatý kalendářní den objednatelova prodlení s převzetím díla podle čl. 7.1. této smlouvy.
- 12.5. Ocitne-li se objednatel v prodlení s jakýmkoliv peněžitým plněním dle této smlouvy ve prospěch zhotovitele, pak si obě smluvní strany sjednávají smluvní úrok z prodlení, který se objednatel zavazuje uhradit zhotoviteli, a to ve výši 0,02 % z dlužné částky za každý započatý kalendářní den takového objednatelova peněžitého prodlení.
- 12.6. Obdobně ocitne-li se zhotovitel v prodlení s jakýmkoliv peněžitým plněním dle této smlouvy ve prospěch objednatele, pak si obě smluvní strany sjednávají smluvní úrok z prodlení, který se zhotovitel zavazuje uhradit objednateli, a to ve výši 0,02 % z dlužné částky za každý započatý kalendářní den takového zhotovitelova peněžitého prodlení.
- 12.7. V případě, že se zhotovitel ocitne v prodlení s předložením dokladů prokazujících existenci pojištění dle čl. 10.2. této smlouvy, si obě smluvní strany sjednávají smluvní pokutu, kterou se zhotovitel zavazuje uhradit objednateli, a to ve výši 0,01 % z celkové ceny za dílo za každý započatý kalendářní den zhotovitelova prodlení s předložením předmětných dokladů.
- 12.8. V případě, že se zhotovitel ocitne v prodlení se zahájením plněním dle čl. 4.1.2.1. a/nebo čl. 4.1.2.2 této smlouvy, si obě smluvní strany sjednávají smluvní pokutu, kterou se zhotovitel zavazuje uhradit objednateli, a to ve výši 0,1 % z celkové ceny za dílo za každý započatý kalendářní den zhotovitelova prodlení s plněním.
- 12.9. V případě, že se zhotovitel ocitne v prodlení se dokončením plnění omezujícího provoz školy dle čl. 4.1.2.3. této smlouvy, si obě smluvní strany sjednávají smluvní pokutu, kterou se

zhotovitel zavazuje uhradit objednateli, a to ve výši 0,1 % z celkové ceny za dílo za každý započatý kalendářní den zhotovitelova prodlení s plněním.

- 12.10. V případě, že se zhotovitel ocitne v prodlení s plněním v termínu dle čl. 4.1.3. této smlouvy, si obě smluvní strany sjednávají smluvní pokutu, kterou se zhotovitel zavazuje uhradit objednateli, a to ve výši 0,1 % z celkové ceny za dílo za každý započatý kalendářní den zhotovitelova prodlení s plněním.
- 12.11. V případě porušení povinnosti neodstranění vad uvedených v protokolu o předání a převzetí díla v dohodnutém termínu (při převzetí díla včetně vad) sjednávají smluvní strany smluvní pokutu ve výši 10.000,- Kč za každou vadu, u níž je zhotovitel v prodlení, a dále současně smluvní pokutu ve výši 1.000 Kč za každý den prodlení za každou vadu.
- 12.12. V případě, že se zhotovitel ocitne v prodlení se splněním povinnosti nastoupit k odstranění reklamačních vad ve lhůtě a za podmínek dle čl. 6.5. této smlouvy, si obě smluvní strany sjednávají smluvní pokutu, kterou se zhotovitel zavazuje uhradit objednateli, a to ve výši 0,01 % z celkové ceny za dílo za každý započatý kalendářní den zhotovitelova prodlení s nástupem k odstranění reklamačních vad.
- 12.13. V případě nedodržení termínu k odstranění vad v záruční době se zhotovitel zavazuje uhradit objednateli smluvní pokutu:
- 12.13.1. v případě vady, která brání řádnému užívání díla, případně hrozí nebezpečí škody velkého rozsahu (havárie), smluvní pokutu ve výši 1.000,- Kč za každou reklamovanou vadu, u níž je Zhotovitel v prodlení a za každý i započatý den prodlení s jejím odstraněním,
- 12.13.2. v případě jiné vady se zhotovitel zavazuje uhradit objednateli smluvní pokutu ve výši 500,- Kč za každou reklamovanou vadu, u níž je zhotovitel v prodlení a za každý i započatý den prodlení s jejím odstraněním.
- 12.14. V případě, že se zhotovitel ocitne v prodlení se splněním povinnosti vyklidit staveniště ve lhůtě a za podmínek dle čl. 7.6. této smlouvy, si obě smluvní strany sjednávají smluvní pokutu, kterou se zhotovitel zavazuje uhradit objednateli, a to ve výši 0,01 % z celkové ceny za dílo za každý i započatý den zhotovitelova prodlení s vyklizením staveniště.
- 12.15. Smluvní strany se dohodly, že v případě nedodržení kvalitativních parametrů prací a dodávek uvedených v kompletní zadávací dokumentaci (PD, výkaz výměr) zjištěných opakovaně objednatelem v průběhu provádění stavby a řádně zaznamenaných ve stavebním deníku nebo zápisu z kontrolního dne s poznámkou „OPAKOVANÉ NEDODRŽENÍ KVALITATIVNÍCH PARAMETRŮ“, má objednatel právo účtovat zhotoviteli smluvní pokutu ve výši 0,1 % z celkové ceny za dílo za každý jednotlivý případ takového porušení zhotovitelem. Zaplacením smluvní pokuty není zhotovitel zbaven povinnosti případné závady odstranit nebo použít materiál nebo dodat zboží v odpovídající kvalitě.
- 12.16. V případě porušení povinnosti zhotovitele dle čl.8.25.1. této smlouvy sjednávají smluvní strany smluvní pokutu ve výši 50.000,- Kč za každý zjištěný případ porušení.
- 12.17. V případě porušení povinností zhotovitele dle čl.8.25.2. a čl. 8.25.3. této smlouvy sjednávají smluvní strany smluvní pokutu ve výši 50.000,- Kč za každý zjištěný případ porušení.
- 12.18. Smluvní strany sjednávají, že v případě neposkytnutí dotace objednateli či krácení výše dotace z důvodů přičítajících straně zhotovitele tzn., v případě porušení jakýchkoliv povinností zhotovitele dle této smlouvy, zejména pak co do technických požadavků na kvalitu díla, je zhotovitel povinen uhradit objednateli smluvní pokutu ve výši odpovídající krácené či nepřiznané výši dotace.
- 12.19. Zaplacením smluvních pokut či úroků z prodlení nezaniká právo poškozené smluvní strany na náhradu případné škody způsobené jí porušením povinností druhé smluvní strany, na niž

se sankce vztahuje, a to v plné výši. Sjednané smluvní úroky z prodlení lze požadovat i u řádně uplatněné a neuhrazené smluvní pokuty.

- 12.20. Objednatel si vyhrazuje právo na úhradu smluvní pokuty formou zápočtu ke kterékoliv splatné pohledávce zhotovitele vůči objednateli. Obdobně zhotovitel si taktéž vyhrazuje právo na úhradu smluvní pokuty formou zápočtu ke kterékoliv splatné pohledávce objednatele vůči zhotoviteli.
- 12.21. Smluvní strany se dohodly, že pokud nebude výslovně uvedeno jinak, pak veškeré jejich vzájemné oprávněné sankční peněžité pohledávky a závazky z této smlouvy vyplývající, jsou vždy splatné nejpozději do 14 kalendářních dnů od doručení jejich písemného vyúčtování povinné smluvní straně.

13. Odstoupení od smlouvy

- 13.1. Kromě obecných možností odstoupení od smlouvy, které upravuje OZ, mohou smluvní strany odstoupit od této smlouvy v případě, byl-li pravomocně zjištěn úpadek druhé smluvní strany v souladu se zákonem č. 182/2006 Sb., o úpadku a způsobech jeho řešení (insolvenční zákon), ve znění pozdějších předpisů, nebo bylo-li rozhodnuto o zrušení druhé smluvní strany s likvidací.
- 13.2. Zhotovitel je oprávněn od této smlouvy odstoupit v případě prodlení objednatele s úhradou peněžitého plnění ve prospěch zhotovitele, kdy dlužná částka přesáhne 10 % z celkové ceny díla a současně prodlení objednatele s její splatností bude delší, než 30 kalendářních dnů.
- 13.3. Objednatel je oprávněn od této smlouvy odstoupit, pokud:
- 13.3.1. zhotovitel porušil jakoukoli ze svých povinností vyplývajících z této smlouvy a nenapravit takové své její porušení v přiměřené lhůtě k tomu určené objednatelem v jeho písemné výzvě k nápravě, když objednatelem stanovená přiměřená lhůta k nápravě nesmí být kratší než 15 kalendářních dnů; nebo
 - 13.3.2. je zhotovitel v prodlení s plněním díla oproti termínům uvedeným v časovém a finančním harmonogramu specifikovaném shora v čl. 4.15. této smlouvy, a to o více jak 14 kalendářních dnů; nebo
 - 13.3.3. zhotovitel z jakéhokoli důvodu není oprávněn splnit své závazky vyplývající z této smlouvy; nebo
 - 13.3.4. zhotovitel uvedl ve své, shora v čl. 2.3.1. této smlouvy specifikované, nabídce informace nebo doklady, které neodpovídají skutečnosti a měly nebo mohly mít vliv na výběr zhotovitele díla dle této smlouvy.
- 13.4. Objednatel prohlašuje a potvrzuje, že v případě odstoupení od této smlouvy kteroukoliv ze smluvních stran má pro něj plnění již případně do té doby zhotovitelem poskytnuté hospodářský význam.
- 13.5. Důsledky odstoupení od Smlouvy; Odstoupí-li některá ze stran od této Smlouvy na základě ujednání z této Smlouvy vyplývajících, pak povinnosti obou stran jsou následující:
- 13.5.1. Zhotovitel provede soupis všech provedených prací oceněný dle způsobu, kterým je stanovena cena díla.
 - 13.5.2. Soupis všech provedených prací oceněný dle způsobu, kterým je stanovena cena díla odsouhlasí zástupce objednatele (technický dozor).
 - 13.5.3. Na základě objednatelem odsouhlaseného soupisu provedených prací zhotovitel vystaví „dílčí konečnou fakturu“ s vyúčtováním předchozích plateb a případných pokut.

- 13.5.4. Zhotovitel odveze veškerý svůj nezabudovaný materiál, pokud se strany nedohodnou jinak.
- 13.5.5. Zhotovitel vyzve objednatele k „dílčímu předání díla“ a objednatel je povinen do pěti pracovních dnů od obdržení vyzvání zahájit „dílčí přejímací řízení“.

14. Ukončení Smlouvy dohodou smluvních stran

- 14.1. Smlouvu lze ukončit ve stádiu rozpracovanosti stavby vzájemnou dohodou Smluvních stran.
- 14.2. Předmětem takové dohody by byla specifikace objektivních důvodů pro ukončení Smlouvy ve stádiu rozpracovanosti stavby, stanovení podmínek ukončení stavby, stanovení vzájemných práv a povinností z toho vyplývajících a způsobu jejich vypořádání. čl. 13.5. této smlouvy se použije obdobně.

15. Závěrečná ustanovení

- 15.1. Zhotovitel bere na vědomí, že TDS nesmí na téže stavbě provádět zhotovitel ani osoba s ním propojená. V případě, že zhotovitel zjistí, že by tato podmínka měla být porušena, je povinen objednatele na tuto skutečnost v daném smyslu upozornit.
- 15.2. Zhotovitel není oprávněn bez předchozího písemného souhlasu objednatele převádět jakékoliv pohledávky či práva nebo závazky vyplývající pro něj z této smlouvy na třetí osoby.
- 15.3. Smlouvu lze měnit nebo zrušit na základě dohody obou smluvních stran, a to pouze písemnou formou.
- 15.4. Práva a povinnosti smluvních stran se řídí ustanoveními této smlouvy a ustanoveními OZ. V případě konfliktu mají přednost ustanovení této smlouvy, pokud nejsou v rozporu s ustanoveními OZ a dalšími právními předpisy.
- 15.5. Smluvní strany berou na vědomí, že tato smlouva podléhá podmínkám a omezením dle zákona č. 340/2015 Sb. o zvláštních podmínkách účinnosti některých smluv, zveřejňování těchto smluv a o registru smluv. Objednatel je povinen zaslat tuto smlouvu ministerstvu vnitra k uveřejnění prostřednictvím registru smluv bez zbytečného odkladu nejpozději však do 30 dnů od uzavření této smlouvy.
- 15.6. Tato smlouva nabývá platnosti podpisem oběma smluvními stranami a účinnosti dnem jejího zveřejnění v registru smluv.
- 15.7. Smluvní strany po jejím přečtení prohlašují, že souhlasí s jejím obsahem, že smlouva byla sepsána určitě, srozumitelně, na základě jejich pravé a svobodné vůle, bez nátlaku na některou ze stran. Na důkaz toho připojují své podpisy.
- 15.8. Zhotovitel, jakožto zpracovatel osobních údajů, které na základě této Smlouvy obdržel či obdrží, se zavazuje, že bude veškeré osobní údaje zpracovávat za účelem naplnění této smlouvy, po dobu její platnosti, v souladu s právními předpisy, zejména s čl. 28. odst. 3 Nařízení Evropského parlamentu a Rady (EU) 2016/679 za dne 27. dubna 2016 o ochraně fyzických osob v souvislosti se zpracováním osobních údajů a o volném pohybu těchto údajů a o zrušení směrnice 95/46/ES (dále jen „nařízení“).
- 15.9. Osobní údaje bude zhotovitel zpracovávat po dobu platnosti této Smlouvy a po jejím skončení s nimi bude naloženo dle platné právní úpravy, zejm. zákona, zákona č. 499/2004 Sb. (zákon o archivní a spisové službě a o změně některých zákonů) a v souladu s nařízením.
- 15.10. Objednatel jako správce osobních údajů dle zákona č. 110/2019 Sb., o zpracování osobních údajů, ve znění pozdějších předpisů a platného nařízení (EU) 2016/679 (GDPR), tímto informuje zhotovitele, že jeho údaje uvedené v této smlouvě zpracovává pro účely

realizace, výkonu práv a povinností dle této smlouvy. Zhotovitel si je vědom svého práva přístupu ke svým osobním údajům, práva na opravu osobních údajů, jakož i dalších práv vyplývajících z výše uvedené legislativy. Smluvní strany se zavazují, že při správě a zpracování osobních údajů budou dále postupovat v souladu s aktuální platnou a účinnou legislativou. Postupy a opatření se objednatel zavazuje dodržovat po celou dobu trvání skartační lhůty ve smyslu § 2 písm. s) zákona č. 499/2004 Sb. o archivnictví a spisové službě a o změně některých zákonů, ve znění pozdějších předpisů.

15.11. Přílohami této smlouvy jsou:

01. Příloha č. 01 – Nabídka zhotovitele na zhotovení díla ze dne 27.03.2024 předložená v zadávacím řízení – v elektronické podobě
02. Příloha č. 02 – Oceněný nabídkový rozpočet zhotovitele předložený v zadávacím řízení – v listinné podobě
03. Příloha č. 03 – Zadávací dokumentace ze dne 07.03.2024 v elektronické podobě na CD/DVD
04. Příloha č. 04 – DZS– v elektronické podobě na CD/DVD
05. Příloha č. 05 – Časový a finanční harmonogram dle čl. 4.15. této Smlouvy (bude předložen před podpisem této smlouvy)

Tato smlouva je podepisována elektronicky a byla schválena usnesením Rady městské části Praha 12 č. R-78-008-24 ze dne 14.05.2024.

Objednatel

Zhotovitel

V Praze dne _____

V _____ dne _____

.....
městská část Praha 12
Ing. Vojtěch Kos, MBA
starosta

.....
SF Stavební s.r.o.
Bc. Ondřej Smažík
Jednatel společnosti

Příloha č. 2 Smlouvy

REKAPITULACE STAVBY

Kód: MS-POHADKA
Stavba: Revitalizace objektu MŠ - Pohádka v Praze 12

KSO:
Místo: Imrychova 937/15, Praha 4 - Kamýk

CC-CZ:
Datum: 4/9/2024

Zadavatel:
Městská část Praha 12

IČ:
DIČ:

Uchazeč:
SF Stavební s.r.o.

IČ: 4535791
DIČ: CZ04535791

Projektant:
Pavel Chrobok - Projektová kancelář ATLAS s.r.o.

IČ:
DIČ:

Zpracovatel:
Jan Rod - cert. CSC-1300037206/20221

IČ:
DIČ:

Poznámka:

Cena bez DPH			11,485,805.69
---------------------	--	--	----------------------

	Sazba daně	Základ daně	Výše daně
DPH základní	21.00%	11,485,805.69	2,412,019.19
DPH snížená	15.00%		

Cena s DPH	v	CZK	13,897,824.88
-------------------	----------	------------	----------------------

Projektant	Zpracovatel
-------------------	--------------------

Datum a podpis:	Razítko	Datum a podpis:	Razítko
-----------------	---------	-----------------	---------

Objednavatel	Zhotovitel
---------------------	-------------------

Datum a podpis:	Razítko	Datum a podpis:	Razítko
-----------------	---------	-----------------	---------

REKAPITULACE OBJEKTŮ STAVBY A SOUPISŮ PRACÍ

Kód: MS-POHADKA

Stavba: Revitalizace objektu MŠ - Pohádka v Praze 12

Místo: Imrychova 937/15, Praha 4 - Kamýk

Datum: 09.04.2024

Zadavatel: Městská část Praha 12

Projektant: Pavel Chrobok -
Projektová kancelář

Zhotovitel: SF Stavební s.r.o.

Zpracovatel:

Kód	Popis	Cena bez DPH [CZK]	Cena s DPH [CZK]
Náklady z rozpočtů		11,485,805.69	13,897,824.88
SO - A	SO - A - Zateplení obvodového pláště	5,729,170.66	6,932,296.50
SO - B	SO - B - Zateplení střech	3,099,116.33	3,749,930.76
SO - C	SO - C - VZT s rekuperací vzduchu	991,502.55	1,199,718.09
SO - D	SO - D - Stínění (žaluzie)	1,666,016.15	2,015,879.54

KRYCÍ LIST SOUPISU PRACÍ

Stavba:

Revitalizace objektu MŠ - Pohádka v Praze 12

Objekt:

SO - A - SO - A - Zateplení obvodového pláště

KSO:

Místo: Imrychova 937/15, Praha 4 - Kamýk

CC-CZ:

Datum: 09.04.2024

Zadavatel:

Městská část Praha 12

IČ:

DIČ:

Uchazeč:

SF Stavební s.r.o.

IČ:

4535791

DIČ:

CZ04535791

Projektant:

Pavel Chrobok - Projektová kancelář ATLAS s.r.o.

IČ:

DIČ:

Zpracovatel:

IČ:

DIČ:

Poznámka:

Cena bez DPH

5,729,170.66

DPH základní
snížená

Základ daně
5,729,170.66

Sazba daně
21.00%

Výše daně
1,203,125.84

Cena s DPH

v CZK

6,932,296.50

Projektant

Zpracovatel

Datum a podpis:

Razítko

Datum a podpis:

Razítko

Objednavatel

Zhotovitel

Datum a podpis:

Razítko

Datum a podpis:

Razítko

REKAPITULACE ČLENĚNÍ SOUPISU PRACÍ

Stavba:

Revitalizace objektu MŠ - Pohádka v Praze 12

Objekt:

SO - A - SO - A - Zateplení obvodového pláště

Místo:

Imrychova 937/15, Praha 4 - Kamýk

Datum:

09.04.2024

Zadavatel:

Městská část Praha 12

Projektant:

Pavel Chrobok -
Projektová kancelář

Zhotovitel:

SF Stavební s.r.o.

Zpracovatel:

Kód dílu - Popis

Cena celkem [CZK]

Náklady ze soupisu prací

5,729,170.66

HSV - Práce a dodávky HSV

4,635,649.01

1 - Zemní práce

563,361.02

2 - Zakládání

48,845.94

3 - Svislé a kompletní konstrukce

37,720.00

4 - Vodorovné konstrukce

77,869.17

5 - Komunikace pozemní

164,328.46

6 - Úpravy povrchů, podlahy a osazování výplní

2,206,257.61

8 - Trubní vedení

90,766.60

9 - Ostatní konstrukce a práce, bourání

836,288.04

997 - Přesun sutě

542,355.85

998 - Přesun hmot

67,856.32

PSV - Práce a dodávky PSV

953,521.65

711 - Izolace proti vodě, vlhkosti a plynům

45,621.21

751 - Vzduchotechnika

17,638.40

762 - Konstrukce tesařské

32,000.00

764 - Konstrukce klempířské

452,445.81

766 - Konstrukce truhlářské

139,835.52

767 - Konstrukce zámečnické

226,628.23

781 - Dokončovací práce - obklady

12,777.82

783 - Dokončovací práce - nátěry

26,574.66

VRN - Vedlejší rozpočtové náklady

140,000.00

VRN3 - Zařízení staveniště

100,000.00

VRN4 - Inženýrská činnost

10,000.00

VRN6 - Územní vlivy

15,000.00

VRN7 - Provozní vlivy

15,000.00

SOUPIS PRACÍ

Stavba:

Revitalizace objektu MŠ - Pohádka v Praze 12

Objekt:

SO - A - SO - A - Zateplení obvodového pláště

Místo: Imrychova 937/15, Praha 4 - Kamýk

Datum: 09.04.2024

Zadavatel: Městská část Praha 12

Projektant: Pavel Chrobok -
Projektová kancelář

Zhotovitel: SF Stavební s.r.o.

Zpracovatel:

PČ	Typ	Kód	Popis	MJ	Množství	J.cena [CZK]	Cena celkem [CZK]
Náklady soupisu celkem							5,729,170.66
D	HSV		Práce a dodávky HSV				4,635,649.01
D	1		Zemní práce				563,361.02
1	K	113107022	Odstranění podkladu z kameniva drceného tl přes 100 do 200 mm při překopech ručně	m2	143.100	315.00	45,076.50
2	K	113107024	Odstranění podkladu z kameniva drceného tl přes 300 do 400 mm při překopech ručně	m2	270.900	695.25	188,343.23
3	K	113107041	Odstranění podkladu živičných tl do 50 mm při překopech ručně	m2	143.100	135.00	19,318.50
4	K	132212121	Hloubení zapažených rýh šířky do 800 mm v soudržných horninách třídy těžitelnosti I skupiny 3 ručně	m3	46.800	1,122.54	52,534.87
5	K	132212221	Hloubení zapažených rýh šířky do 2000 mm v soudržných horninách třídy těžitelnosti I skupiny 3 ručně	m3	103.300	1,032.45	106,652.09
6	K	151101101	Zřízení příložného pažení a rozepření stěn rýh hl do 2 m	m2	172.200	142.32	24,507.50
6	K	151101111	Odstranění příložného pažení a rozepření stěn rýh hl do 2 m	m2	172.200	83.33	14,349.43
7	K	161111502	Svislé přemístění výkopku z horniny třídy těžitelnosti I skupiny 1 až 3 hl výkopu přes 3 do 6 m nošením	m3	34.430	517.00	17,800.31
8	K	162751117	Vodorovné přemístění přes 9 000 do 10000 m výkopku/sypaniny z horniny třídy těžitelnosti I skupiny 1 až 3	m3	82.220	232.00	19,075.04
9	K	167111101	Nakládání výkopku z hornin třídy těžitelnosti I skupiny 1 až 3 ručně	m3	82.220	325.21	26,738.77
120	K	171201221	Poplatek za uložení na skládce (skládkovné) zeminy a kamení kód odpadu 17 05 04	t	28.550	700.00	19,985.00
10	K	171201231	Poplatek za uložení zeminy a kamení na recyklační skládce (skládkovné) kód odpadu 17 05 04	t	66.620	235.00	15,655.70
11	K	174111101	Zásyp jam, šachet rýh nebo kolem objektů sypaninou se zhutněním ručně	m3	67.980	196.00	13,324.08
D	2		Zakládání				48,845.94
12	K	212750101	Trativod z drenážních trubek PVC-U SN 4 perforace 360° včetně lože otevřený výkop DN 100 pro budovy plocha pro vtékání vody min. 80 cm2/m	m	171.600	284.65	48,845.94
D	3		Svislé a kompletní konstrukce				37,720.00
13	K	346272246	Přizdívka z pórobetonových tvárnic tl 125 mm	ks	4.000	324.00	1,296.00
14	K	346272256	Přizdívka z pórobetonových tvárnic tl 150 mm	ks	12.000	452.00	5,424.00
14a	K	V01	D+M budek pro netopyry do zateplené fasády	ks	4.000	2,150.00	8,600.00
14b	K	V01	D+M budek pro rorýse do zateplené fasády	ks	16.000	1,400.00	22,400.00
D	4		Vodorovné konstrukce				77,869.17
15	K	452311131	Podkladní desky z betonu prostého tř. C 12/15 otevřený výkop	m3	23.994	3,245.36	77,869.17
D	5		Komunikace pozemní				164,328.46
16	K	564671111	Podklad z kameniva hrubého drceného vel. 63-125 mm plochy přes 100 m2 tl 250 mm	m2	270.900	253.35	68,632.52
17	K	564750011	Podklad z kameniva hrubého drceného vel. 8-16 mm plochy přes 100 m2 tl 150 mm	m2	270.900	212.25	57,498.53
18	K	564861011	Podklad ze šterkodrté ŠD plochy do 100 m2 tl 200 mm	m2	57.000	275.36	15,695.52

PČ	Typ	Kód	Popis	MJ	Množství	J.cena [CZK]	Cena celkem [CZK]
19	K	577144111	Asfaltový beton vrstva ohrubná ACO 11 (ABS) tř. I tl 50 mm š do 3 m z nemodifikovaného asfaltu	m2	57.000	394.77	22,501.89
D 6			Úpravy povrchů, podlahy a osazování výplní				2,206,257.61
20	K	619995001	Začištění omítek kolem oken, dveří, podlah nebo obkladů	m	82.400	172.55	14,218.12
39	K	622131151	Sanační postřík vnějších stěn nanášený celoplošně ručně	m2	130.600	116.58	15,225.35
23	K	622211031	Montáž kontaktního zateplení vnějších stěn lepením a mechanickým kotvením polystyrénových desek do betonu a zdiva tl přes 120 do 160 mm	m2	840.500	752.35	632,350.18
24	M	28375952	deska EPS 70 fasádní $\lambda=0,039$ tl 160mm	m2	882.525	275.00	242,694.38
31	K	622211031	Montáž kontaktního zateplení vnějších stěn lepením a mechanickým kotvením polystyrénových desek do betonu a zdiva tl přes 120 do 160 mm	m2	74.600	823.24	61,413.70
32	M	0001345	deska z extrudovaného polystyrénu XPS 300 SF 160mm	m2	78.330	852.87	66,805.31
25	K	622212001	Montáž kontaktního zateplení vnějšího ostění, nadpraží nebo parapetu hl. špalety do 200 mm lepením desek z polystyrenu tl do 40 mm	m	911.000	125.12	113,984.32
26	M	28375931	deska EPS 70 fasádní $\lambda=0,039$ tl 30mm	m2	33.726	57.60	1,942.62
28	M	28375933	deska EPS 70 fasádní $\lambda=0,039$ tl 50mm	m2	159.739	96.00	15,334.94
29	K	622221031	Montáž kontaktního zateplení vnějších stěn lepením a mechanickým kotvením TI z desek XPS tl. 160 mm do zdiva a betonu tl přes 120 do 160 mm	m2	126.700	773.46	97,997.38
30	M	63151533	deska tepelně izolační XPS tl 160mm	m2	133.035	532.53	70,845.13
21	K	622221111	Montáž kontaktního zateplení vnějších stěn lepením a mechanickým kotvením desek z minerální vlny s kolmou orientací do zdiva a betonu tl přes 40 do 80 mm	m2	14.000	1,031.04	14,434.56
22	M	63151511	deska tepelně izolační minerální kontaktních fasád kolmé vlákno $\lambda=0,040-0,041$ tl 80mm	m2	14.700	390.00	5,733.00
33	K	622252002	Montáž profilů kontaktního zateplení lepených	m	70.000	66.12	4,628.40
34	M	63127416	profil rohový PVC 23x23mm s výztužnou tkaninou š 100mm pro ETICS	m	73.500	33.80	2,484.30
35	K	622252002	Montáž profilů kontaktního zateplení lepených	m	25.600	66.12	1,692.67
38	K	622316121	Sanační vápenná jednovrstvá omítka vnějších stěn nanášená ručně	m2	130.600	923.65	120,628.69
37	K	622511041	Tenkovrstvá akrylátová zatíraná omítka zrnitost 4,0 mm vnějších stěn, soklů	m2	74.600	441.28	32,919.49
36	K	622541012	Tenkovrstvá silikonsilikátová zatíraná omítka zrnitost 1,5 mm vnějších stěn	m2	896.500	325.42	291,739.03
40	K	624631213	Tmelení akrylátovým tmelem spár prefabrikovaných dílců š přes 20 do 25 mm včetně penetrace	m	104.000	233.02	24,234.08
41	K	629991011	Zakrytí výplní otvorů a svislých ploch fólií přilepenou lepicí páskou	m2	296.780	28.60	8,487.91
42	K	629995101	Očištění vnějších ploch tlakovou vodou	m2	1,041.000	38.25	39,818.25
43	K	637211122	Okapový chodník z betonových dlaždic tl 60 mm kladených do písku se zalitím spár MC	m2	270.900	784.26	212,456.03
44	K	637311122	Okapový chodník z betonových chodníkových obrubníků stojatých lože beton	m	270.900	421.52	114,189.77
D 8			Trubní vedení				90,766.60
49	K	894812003	Revizní a čistící šachta z PP šachtové dno DN 400/150 pravý a levý přítok	kus	4.000	1,555.66	6,222.64
50	K	894812032	Revizní a čistící šachta z PP DN 400 šachtová roura korugovaná bez hrdla světlé hloubky 1500 mm	kus	4.000	1,583.02	6,332.08
51	K	894812063	Revizní a čistící šachta z PP DN 400 poklop litinový plný do teleskopické trubky pro třídu zatížení D400	kus	4.000	3,652.75	14,611.00
45	K	894812112	Revizní a čistící šachta z PP šachtové dno DN 315/150 pravý nebo levý přítok	kus	8.000	1,663.09	13,304.72
46	K	894812117	Revizní a čistící šachta z PP šachtové dno DN 315/200 pravý nebo levý přítok	kus	8.000	1,922.98	15,383.84
47	K	894812131	Revizní a čistící šachta PP DN 315 šachtová roura korugovaná bez hrdla světlé hloubky 1250 mm	kus	8.000	830.07	6,640.56

PČ	Typ	Kód	Popis	MJ	Množství	J.cena [CZK]	Cena celkem [CZK]
48	K	894812151	Revizní a čistící šachta z PP DN 315 poklop betonový s betonovým konusem pro třídu zatížení B125	kus	8.000	3,533.97	28,271.76
D 9			Ostatní konstrukce a práce, bourání				836,288.04
52	K	919724111	Drenážní geosyntetikum nelaminované	m2	343.200	122.67	42,100.34
53	K	941111121	Montáž lešení řadového trubkového lehkého s podlahami zatížení do 200 kg/m2 š přes 0,9 do 1,2 m v do 10 m	m2	1,422.400	54.25	77,165.20
54	K	941111221	Příplatek k lešení řadovému trubkovému lehkému s podlahami š 1,2 m v 10 m za první a ZKD den použití	m2	86,766.400	0.60	52,059.84
55	K	941111821	Demontáž lešení řadového trubkového lehkého s podlahami zatížení do 200 kg/m2 š přes 0,9 do 1,2 m v do 10 m	m2	1,422.400	30.36	43,184.06
56	K	R01	Repase veškerého mobiliáře, odstranění a opětovná montáž na původní místo,(/květinové nádoby, lavičky, zábradlíaj.)	kus	1.000	8,000.00	8,000.00
57	K	R02	Odstranění ozdobných prvků fasády včetně repase poškozených výrobků na obvodovém plášti mat. školky. Po zateplení objektu vše vrátit na původní pozici.	kus	1.000	5,000.00	5,000.00
58	K	965081353	Bourání podlah z dlaždic betonových, teracových nebo čedičových tl přes 40 mm plochy přes 1 m2	m2	270.900	186.24	50,452.42
59	K	966080101	Bourání kontaktního zateplení z polystyrenových desek tl do 60 mm	m2	289.870	58.25	16,884.93
60	K	967031733	Přísekání plošné zdiva z cihel pálených na MV nebo MVC tl do 150 mm	m2	201.300	285.54	57,479.20
93	K	968082015	Vybourání plastových rámu oken včetně křídel plochy do 1 m2	m2	0.360	634.58	228.45
61	K	968082017	Vybourání plastových rámu oken včetně křídel plochy přes 2 do 4 m2	m2	8.400	274.99	2,309.92
62	K	978036191	Otlučení (osekání) cementových omítek vnějších ploch v rozsahu přes 50 do 100 %	m2	130.600	161.61	21,106.27
63	K	985131311	Ruční dočištění ploch stěn, rubu kleneb a podlah ocelových kartáči	m2	1,041.800	132.24	137,767.63
65	K	R03	Odborná demontáž informačních panelů včetně uložení v zabezpečeném prostoru, repase poškozených ploch a opětovná montážna zateplenou fasádu	kpl	1.000	15,000.00	15,000.00
64	K	985312111	Stěrka k vyrovnání betonových ploch stěn tl do 2 mm	m2	1,041.800	295.21	307,549.78
D 997			Přesun sutě				542,355.85
67	K	997013152	Vnitrostaveništní doprava suti a vybouraných hmot pro budovy v přes 6 do 9 m s omezením mechanizace	t	335.772	658.37	221,062.21
68	K	997013501-1	Odvoz suti a vybouraných hmot na skládku nebo meziskládku se složením	t	335.772	193.28	64,898.01
69	K	R04	Příplatek za třídění a recyklaci suti a vybouraných hmot	t	335.772	75.30	25,283.63
121	K	997013631-1	Poplatek za uložení na skládce (skládkovně) stavebního odpadu nevyužitelného (30%)	t	100.730	1,000.00	100,730.00
70	K	997013871 - R05	Recyklace stavebního odpadu v minimální výši 70%stavebního odpadu dle Technických pokynů k uplatněná zásady "významě nepoškozovat" podľa nařízení a Nástroji pro oživení a odolnost - EK 2021/C 58/01) (uložení odpadu na recyklační skládce s jeho plným využitím) (70%)	t	234.500	556.00	130,382.00
D 998			Přesun hmot				67,856.32
71	K	998017002	Přesun hmot s omezením mechanizace pro budovy v přes 6 do 12 m	t	215.931	314.25	67,856.32
D PSV			Práce a dodávky PSV				953,521.65
D 711			Izolace proti vodě, vlhkosti a plynům				45,621.21
72	K	711122131	Provedení izolace proti zemní vlhkosti svíslé za horka nátěrem asfaltovým (oprava, předpoklad 60%)	m2	140.000	37.27	5,217.80
18	M	11163150	lak penetrační asfaltový	t	0.051	82,300.00	4,213.76

PČ	Typ	Kód	Popis	MJ	Množství	J.cena [CZK]	Cena celkem [CZK]
73	K	711132101	Provedení izolace proti zemní vlhkosti pásy na sucho svislé AIP nebo NAIP	m2	140.000	30.28	4,239.20
22	M	62832000	<i>pás asfaltový natavitelný oxidovaný s složkou ze skleněné rohože typu V60 s jemnozrnným minerálním</i>	m2	140.000	118.00	16,520.00
73	K	457971121	Zřízení vrstvy z geotextilie o sklonu přes 10° do 35° š do 3 m	m2	154.700	58.88	9,108.74
74	M	69311068	<i>geotextilie netkaná separační, ochranná, filtrační, drenážní PP 300g/m2</i>	m2	154.701	34.40	5,321.71
75	K	998711202	Přesun hmot procentní pro izolace proti vodě, vlhkosti a plynům v objektech v přes 6 do 12 m	%	1.000	1,000.00	1,000.00
D 751			Vzduchotechnika				17,638.40
76	K	751398051	Montáž protidešťové žaluzie nebo žaluziové klapky fasádní na čtyřhranné potrubí do 0,150 m2 včetně zednických prací	kus	10.000	343.84	3,438.40
77	M	42972913	<i>žaluzie protidešťová s pevnými lamelami, pozink, pro potrubí 160x160mm</i>	kus	10.000	1,370.00	13,700.00
78	K	998751201	Přesun hmot procentní pro vzduchotechniku v objektech výšky do 12 m	%	1.000	500.00	500.00
D 762			Konstrukce tesařské				32,000.00
79	K	762751110	Repase stavajících pergol kompletní provedení včetně zednických prací	ks	4.000	8,000.00	32,000.00
D 764			Konstrukce klempířské				452,445.81
83	K	764001821	Demontáž krytiny ze svitků nebo tabulí do suti,	m2	6.760	192.54	1,301.57
80	K	764002841	Demontáž oplechování horních ploch zdí a nadezdívek do suti	m	200.000	152.32	30,464.00
81	K	764002851	Demontáž oplechování parapetů do suti	m	152.000	86.36	13,126.72
82	K	764002871	Demontáž lemování zdí do suti	m	74.600	95.74	7,142.20
84	K	764121401	Krytina střechy rovné drážkováním ze svitků z Al plechu rš 500 mm sklonu do 30°	m2	6.760	1,655.76	11,192.94
85	K	764225406	Oplechování horních ploch a nadezdívek (atik) bez rohů z Al plechu celoplošně lepené rš 500 mm	m	25.800	1,125.50	29,037.90
86	K	764225407	Oplechování horních ploch a nadezdívek (atik) bez rohů z Al plechu celoplošně lepené rš 670 mm	m	200.000	1,312.24	262,448.00
87	K	764226444	Oplechování parapetů rovných celoplošně lepené z Al plechu rš 330 mm	m	152.000	623.24	94,732.48
88	K	998764202	Přesun hmot procentní pro konstrukce klempířské v objektech v přes 6 do 12 m	%	1.000	3,000.00	3,000.00
D 766			Konstrukce truhlářské				139,835.52
89	K	766622135	Stavební úprava okna O2 (4200/1500 mm) - Montáž	ks	4.000	1,460.00	5,840.00
90	M	61140051	<i>Stavební úprava okna O2 (4200/1500 mm) - dodávka částí výplně - okno plastové otevíravé/sklonné dvojsklo přes plochu 1m2 do v</i>	m2	25.200	4,853.00	122,295.60
91	K	766622217	Stavební úprava okna o4 (600/600 mm) - Montáž	kus	1.000	1,235.00	1,235.00
92	M	61140049	<i>okno plastové 600/600 mm otevíravé/sklonné dvojsklo do plochy 1m2</i>	m2	0.360	7,454.00	2,683.44
94	K	766694116	Montáž parapetních desek dřevěných nebo plastových š do 30 cm	m	1.000	176.04	176.04
95	M	60794102	<i>parapet dřevotřískový vnitřní povrch laminátový š 260mm</i>	m	1.000	460.00	460.00
96	K	766694126	Montáž parapetních desek dřevěných nebo plastových š přes 30 cm	m	6.400	265.85	1,701.44
97	M	60794102	<i>parapet dřevotřískový vnitřní povrch laminátový š 260mm</i>	m	6.400	460.00	2,944.00
98	K	998766202	Přesun hmot procentní pro kce truhlářské v objektech v přes 6 do 12 m	%	1.000	2,500.00	2,500.00
D 767			Konstrukce zámečnické				226,628.23
99	K	R05	Demontáž, repase, nátěr a zpětné osazení vnějšího ocelového schodiště dle PD	kus	1.000	50,000.00	50,000.00

PČ	Typ	Kód	Popis	MJ	Množství	J.cena [CZK]	Cena celkem [CZK]
103	K	767632811	Demontáž posuvných hliníkových dveří pl do 6 m2	kus	3.000	2,994.24	8,982.72
100	K	767640111	Montáž dveří ocelových nebo hliníkových vchodových jednokřídlových bez nadsvětlíku	kus	3.000	4,425.17	13,275.51
102	M	55341341	dveře jednokřídlé Al prosklené s vitráží max rozměru otvoru 4,14m2 bezpečnostní třídy RC2	m2	6.300	19,400.00	122,220.00
104	K	R06	Repase stávajících mříží suteréních světlíků a malých oken včetně povrchové úpravy	kpl	1.000	5,000.00	5,000.00
105	K	767812112	Demontáž a Opětovná montáž stávajících markýz nad vstupy - označení Z1	kus	4.000	4,630.00	18,520.00
106	K	767812812	Demontáž a Opětovná montáž stávající markýzy nad vstupem do suterénu - označení Z6	kus	1.000	4,630.00	4,630.00
113	K	998767202	Přesun hmot procentní pro zámečnické konstrukce v objektech v přes 6 do 12 m	%	1.000	4,000.00	4,000.00
D		781	Dokončovací práce - obklady				12,777.82
114	K	781473810	Demontáž obkladů z obkladaček keramických lepených	m2	176.660	72.33	12,777.82
D		783	Dokončovací práce - nátěry				26,574.66
107	K	783301303	Bezoplachové odrezivění zámečnických konstrukcí, markýzy	m2	42.000	65.54	2,752.68
108	K	783301311	Odmaštění zámečnických konstrukcí vodou ředitelným odmašťovačem	m2	42.000	69.61	2,923.62
112	K	783306801	Odstranění nátěru ze zámečnických konstrukcí obroušením	m2	42.000	99.65	4,185.30
109	K	783314203	Základní antikorozi jednonásobný syntetický samozákladující nátěr zámečnických konstrukcí	m2	42.000	136.69	5,740.98
110	K	783315101	Mezinátěr jednonásobný syntetický standardní zámečnických konstrukcí	m2	42.000	128.82	5,410.44
111	K	783317101	Krycí jednonásobný syntetický standardní nátěr zámečnických konstrukcí	m2	42.000	132.42	5,561.64
D		VRN	Vedlejší rozpočtové náklady				140,000.00
D		VRN3	Zařízení staveniště				100,000.00
115	K		Související práce pro zařízení staveniště	%	1.000	100,000.00	100,000.00
D		VRN4	Inženýrská činnost				10,000.00
116	K		Kompletační a koordinační činnost	%	1.000	10,000.00	10,000.00
D		VRN6	Územní vlivy				15,000.00
117	K		Ztížené dopravní podmínky	%	1.000	15,000.00	15,000.00
D		VRN7	Provozní vlivy				15,000.00
118	K		Provoz investora, třetích osob	%	1.000	5,000.00	5,000.00
119	K		Ostatní provozní vlivy	%	1.000	10,000.00	10,000.00

KRYCÍ LIST SOUPISU PRACÍ

Stavba:

Revitalizace objektu MŠ - Pohádka v Praze 12

Objekt:

SO - B - SO - B - Zateplení střech

KSO:

Místo: Imrychova 937/15, Praha 4 - Kamýk

CC-CZ:

Datum: 09.04.2024

Zadavatel:

Městská část Praha 12

IČ:

DIČ:

Zhotovitel:

SF Stavební s.r.o.

IČ:

4535791

DIČ:

CZ04535791

Projektant:

Pavel Chrobok - Projektová kancelář ATLAS s.r.o.

IČ:

DIČ:

Zpracovatel:

IČ:

DIČ:

Poznámka:

Cena bez DPH

3,099,116.33

	Základ daně	Sazba daně	Výše daně
DPH základní snížená	3,099,116.33	21.00%	650,814.43

Cena s DPH

v CZK

3,749,930.76

Projektant

Zpracovatel

Datum a podpis:

Razítko

Datum a podpis:

Razítko

Objednavatel

Zhotovitel

Datum a podpis:

Razítko

Datum a podpis:

Razítko

REKAPITULACE ČLENĚNÍ SOUPISU PRACÍ

Stavba:

Revitalizace objektu MŠ - Pohádka v Praze 12

Objekt:

SO - B - SO - B - Zateplení střech

Místo:

Imrychova 937/15, Praha 4 - Kamýk

Datum:

09.04.2024

Zadavatel:

Městská část Praha 12

Projektant:

Pavel Chrobok -
Projektová kancelář

Zhotovitel:

SF Stavební s.r.o.

Zpracovatel:

Kód dílu - Popis

Cena celkem [CZK]

Náklady ze soupisu prací

3,099,116.33

HSV - Práce a dodávky HSV

487,527.93

3 - Svislé a kompletní konstrukce

46,217.81

4 - Vodorovné konstrukce

120,818.74

6 - Úpravy povrchů, podlahy a osazování výplní

204,819.94

997 - Přesun sutě

82,523.92

998 - Přesun hmot

33,147.52

PSV - Práce a dodávky PSV

2,601,588.40

712 - Povlakové krytiny

784,541.74

713 - Izolace tepelné

1,482,420.80

721 - Zdravotechnika - vnitřní kanalizace

45,821.73

741 - Elektroinstalace

97,809.43

751 - Vzduchotechnika

3,700.00

762 - Konstrukce tesařské

143,426.72

764 - Konstrukce klempířské

36,667.98

767 - Konstrukce zámečnické

7,200.00

VRN - Vedlejší rozpočtové náklady

10,000.00

VRN3 - Zařízení staveniště

10,000.00

SOUPIS PRACÍ

Stavba:

Revitalizace objektu MŠ - Pohádka v Praze 12

Objekt:

SO - B - SO - B - Zateplení střech

Místo: Imrychova 937/15, Praha 4 - Kamýk

Datum: 09.04.2024

Zadavatel: Městská část Praha 12

Projektant: Pavel Chrobok -
Projektová kancelář

Zhotovitel: SF Stavební s.r.o.

Zpracovatel:

PČ	Typ	Kód	Popis	MJ	Množství	J.cena [CZK]	Cena celkem [CZK]
Náklady soupisu celkem							3,099,116.33
D HSV Práce a dodávky HSV							487,527.93
D 3 Svislé a kompletní konstrukce							46,217.81
1	K	311272131	Zdivo z pórobetonových tvárníc hladkých přes P2 do P4 přes 450 do 600 kg/m3 na tenkovrstvou maltu tl 250 mm	m2	37.440	1,234.45	46,217.81
D 4 Vodovonné konstrukce							120,818.74
2	K	417321414	Ztužující pásy a věnce ze ŽB tř. C 20/25	m3	5.733	3,653.42	20,945.06
3	K	417351115	Zřízení bednění ztužujících věnců a odbednění	m2	74.880	624.13	46,734.85
4	K	417361821	Výztuž ztužujících pásů a věnců betonářskou ocelí 10 505	t	0.965	55,066.14	53,138.83
D 6 Úpravy povrchů, podlahy a osazování výplní							204,819.94
5	K	629135102	Vyrovnávací vrstva pod klempířské prvky z MC š přes 150 do 300 mm	m	171.600	84.36	14,476.18
6	K	632450131	Vyrovnávací cementový potěr tl přes 10 do 20 mm ze suchých směsí provedený v ploše	m2	775.805	245.35	190,343.76
D 997 Přesun sutě							82,523.92
7	K	997013152	Vnitrostaveništní doprava sutí a vybouraných hmot pro budovy v přes 6 do 9 m s omezením mechanizace	t	50.551	523.21	26,448.79
8	K	997013501-1	Odvoz sutí a vybouraných hmot na skládku nebo meziskládku	t	50.551	195.20	9,867.56
69	K	R04	Příplatek za třídění a recyklaci sutí a vybouraných hmot	t	50.551	75.54	3,818.62
121	K	997013631-1	Poplatek za uložení na skládce (skládkovné) stavebního odpadu nevyužitelného (30%)	t	15.165	1,000.00	15,165.30
70	K	997013871 - R05	Recyklace stavebního odpadu v minimální výši 70%stavebního odpadu dle Technických pokynů k uplatněná zásady "významě nepoškozoovat" podla nařízení a Nástroji pro oživení a odolnost - EK 2021/C 58/01) (uložení odpadu na recyklační skládce s jeho plným využitím) (70%)	t	15.165	556.00	8,431.91
66	K	997013645	Poplatek za uložení na skládce (skládkovné) odpadu nebezpečného, asfaltového kód odpadu 17 03 02	t	7.758	2,422.24	18,791.74
D 998 Přesun hmot							33,147.52
15	K	998017002	Přesun hmot s omezením mechanizace pro budovy v přes 6 do 12 m	t	60.539	547.54	33,147.52
D PSV Práce a dodávky PSV							2,601,588.40
D 712 Povlakové krytiny							784,541.74
16	K	712300841	Odstranění povlakové krytiny střech do 10° odškrabáním mechu s urovnáním povrchu a očištěním	m2	775.805	39.16	30,380.52
17	K	712311101	Provedení povlakové krytiny střech do 10° za studena lakem penetračním nebo asfaltovým	m2	921.365	14.80	13,636.20
18	M	11163150	<i>lak penetrační asfaltový</i>	<i>t</i>	<i>0.295</i>	<i>79,500.00</i>	<i>23,452.50</i>
19	K	712321132	Provedení povlakové krytiny střech do 10° za horka nátěrem asfaltovým	m2	921.365	22.87	21,071.62

PČ	Typ	Kód	Popis	MJ	Množství	J.cena [CZK]	Cena celkem [CZK]
20	M	11161332	asfalt pro izolaci trub	t	1.456	14,500.00	21,112.00
21	K	712331101	Provedení povlakové krytiny střech do 10° podkladní vrstvy pásy na sucho AIP nebo NAIP	m2	921.365	16.33	15,045.89
22	M	62821109	asfaltový pás s krycí vrstvou tl do 1,0 mm	m ²	71.500	70.90	5,069.35
23	K	712361703	Provedení povlakové krytiny střech do 10° fólií přilepenou v plné ploše	m2	921.365	268.22	247,128.52
24	M	28322001	fólie hydroizolační střešní mPVC mechanicky kotvená tl 2,0mm barevná	m2	1,073.851	375.42	403,145.14
25	K	998712202	Přesun hmot procentní pro krytiny povlakové v objektech v přes 6 do 12 m	%	1.000	4,500.00	4,500.00
D		713	Izolace tepelné				1,482,420.80
26	K	713140813	Odstranění tepelné izolace střech nadstřešní volně kladené z vláknitých materiálů suchých tl přes 100 mm	m2	775.805	37.69	29,240.09
27	K	713141111	Montáž izolace tepelné střech plochých lepené asfaltem plně 1 vrstva rohoží, pásů, dílců, desek	m2	167.310	199.77	33,423.52
30	M	URA.69	deska z extrudovaného polystyrenu URSA XPS N-V-L - 1250 x 600 x 80 mm	m2	170.656	712.58	121,606.05
31	K	713141131	Montáž izolace tepelné střech plochých lepené za studena plně 1 vrstva rohoží, pásů, dílců, desek	m2	1,551.610	155.24	240,871.94
32	M	28372205	deska EPS 100 kaširovaná asfaltovým pásem V60 S35 tl 120mm	m2	1,582.642	455.43	720,782.65
33	K	713141211	Montáž izolace tepelné střech plochých volně položené atikový klín	m	167.310	22.96	3,841.44
34	M	63152005	klín atikový přechodný minerální plochých střech tl 50x50mm	m	170.656	40.00	6,826.24
35	K	713141321	Montáž izolace tepelné střech plochých lepené asfaltem zplna, spádová vrstva	m2	73.314	269.66	19,769.85
36	M	28376140	klín izolační z pěnového polystyrenu EPS 70 spád do 5%	m3	73.314	2,150.00	157,625.10
39	K	713191134	Montáž geotextilie	m2	911.325	120.42	109,741.76
38	M	69311068	geotextilie netkaná separační, ochranná, filtrační, drenážní PP 300g/m2	m2	1,062.149	31.25	33,192.16
40	K	998713202	Přesun hmot procentní pro izolace tepelné v objektech v přes 6 do 12 m	%	1.000	5,500.00	5,500.00
D		721	Zdravotechnika - vnitřní kanalizace				45,821.73
41	K	721171808	Demontáž potrubí z PVC D přes 75 do 114	m	12.000	37.94	455.28
42	K	721210823	Demontáž vpustí střešních DN 125	kus	5.000	212.54	1,062.70
43	K	721211404.HLE	Vpust' podlahová HL 80.2 s vodorovným odtokem DN 50/75 s přepadovou trubkou	kus	8.000	2,222.24	17,777.92
44	K	721233112.HLE	Střešní vtok HL 62/1 polypropylen PP pro ploché střechy svislý odtok DN 110	kus	5.000	2,821.03	14,105.15
45	K	721273153	Hlavice ventilační polypropylen PP DN 110, včetně zednických prací	kus	12.000	968.39	11,620.68
46	K	998721202	Přesun hmot procentní pro vnitřní kanalizace v objektech v přes 6 do 12 m	%	1.000	800.00	800.00
D		741	Elektroinstalace				97,809.43
48	K	741421823	Demontáž hromosvodu na rovné střeše, včetně svodů	m	312.000	108.33	33,798.96
47	K	741420011	D a M hromosvodu na rovné střeše včetně svodů a zemnění	m	312.000	122.95	38,360.40
48	K	741810002	Celková prohlídka a revize hromosvodu	kpl	1.000	13,650.07	13,650.07
47	K	R01	Demontáž a opětovná montáž zařízení slaboproudu na ploché střeše.	kpl	1.000	9,000.00	9,000.00
49	K	998741202	Přesun hmot procentní pro silnoproud v objektech v přes 6 do 12 m	%	1.000	3,000.00	3,000.00
D		751	Vzduchotechnika				3,700.00
50	K	751513847 R02	Demontáž protidešťové stříšky nebo výfukové hlavice z plechového potrubí čtyřhranné s přírubou nebo bez příruby průřezu do 0,035 m2, včetně repase ventilátorů na zateplenou střešinu	kus	6.000	550.00	3,300.00

PČ	Typ	Kód	Popis	MJ	Množství	J.cena [CZK]	Cena celkem [CZK]
51	K	998751201	Přesun hmot procentní pro vzduchotechniku v objektech výšky do 12 m	%	1.000	400.00	400.00
D 762			Konstrukce tesařské				143,426.72
52	K	762341811	Demontáž bednění střech z prken	m2	775.805	28.15	21,838.91
53	K	762344812	Demontáž bednění střešních žlabů z fošen	m2	23.866	100.56	2,399.96
54	K	762351811	Demontáž dýmníků, výparníků, světlíků z hraněného řeziva průřezové pl do 120 cm2	m	1,706.771	45.00	76,804.70
55	K	762421027	Obložení stropu z desek OSB tl 25 mm nebroušených na pero a drážku šroubovaných	m2	87.984	453.30	39,883.15
56	K	998762202	Přesun hmot procentní pro kce tesařské v objektech v přes 6 do 12 m	%	1.000	2,500.00	2,500.00
D 764			Konstrukce klempířské				36,667.98
57	K	764002823 R03	Demontáž střešního výlezu k dalšímu použití, repase střešního výlezu a plynových vzpěr na novou úroveň střechy	kus	1.000	235.00	235.00
58	K	764003801	Demontáž lemování trub, konzol, držáků, ventilačních nástavců a jiných kusových prvků do suti	kus	20.000	228.91	4,578.20
59	K	764225405	Oplechování horních ploch a nadezdívek (atik) bez rohů z Al plechu celoplošně lepené rš 400 mm	m	15.600	1,010.46	15,763.18
60	K	764325424	Lemování trub, konzol nebo držáků z Al plechu střech s krytinou skládanou D přes 150 do 200 mm	kus	15.600	967.41	15,091.60
61	K	998764202	Přesun hmot procentní pro konstrukce klempířské v objektech v přes 6 do 12 m	%	1.000	1,000.00	1,000.00
D 767			Konstrukce zámečnické				7,200.00
62	K	767141924 R04	Demontáž a opětovná montáž střešního bodového světlíku přes 1,00 do 1,50 m2. včetně repase na novou výškovou úroveň	ks	2.000	3,250.00	6,500.00
63	K	998767202	Přesun hmot procentní pro zámečnické konstrukce v objektech v přes 6 do 12 m	%	1.000	700.00	700.00
D VRN			Vedlejší rozpočtové náklady				10,000.00
D VRN3			Zařízení staveniště				10,000.00
64	K		Zařízení staveniště, kompletační a koordinační činnost, územní vlivy, provozní vlivy	%	1.000	10,000.00	10,000.00

KRYCÍ LIST SOUPISU PRACÍ

Stavba:

Revitalizace objektu MŠ - Pohádka v Praze 12

Objekt:

SO - C - SO - C - VZT s rekuperací vzduchu

KSO:

Místo: Imrychova 937/15, Praha 4 - Kamýk

CC-CZ:

Datum: 09.04.2024

Zadavatel:

Městská část Praha 12

IČ:

DIČ:

Zhotovitel:

SF Stavební s.r.o.

IČ:

4535791

DIČ:

CZ04535791

Projektant:

Pavel Chrobok - Projektová kancelář ATLAS s.r.o.

IČ:

DIČ:

Zpracovatel:

IČ:

DIČ:

Poznámka:

Cena bez DPH

991,502.55

DPH základní
snížená

Základ daně
991,502.55

Sazba daně
21.00%

Výše daně
208,215.54

Cena s DPH

v CZK

1,199,718.09

Projektant

Zpracovatel

Datum a podpis:

Razítko

Datum a podpis:

Razítko

Objednavatel

Zhotovitel

Datum a podpis:

Razítko

Datum a podpis:

Razítko

REKAPITULACE ČLENĚNÍ SOUPISU PRACÍ

Stavba:

Revitalizace objektu MŠ - Pohádka v Praze 12

Objekt:

SO - C - SO - C - VZT s rekuperací vzduchu

Místo:

Imrychova 937/15, Praha 4 - Kamýk

Datum:

09.04.2024

Zadavatel:

Městská část Praha 12

Projektant:

Pavel Chrobok -
Projektová kancelář

Zhotovitel:

SF Stavební s.r.o.

Zpracovatel:

Kód dílu - Popis

Cena celkem [CZK]

Náklady ze soupisu prací

991,502.55

HSV - Práce a dodávky HSV

33,835.87

3 - Svislé a kompletní konstrukce

7,380.09

6 - Úpravy povrchů, podlahy a osazování výplní

9,916.20

9 - Ostatní konstrukce a práce, bourání

10,021.68

997 - Přesun sutě

3,935.15

998 - Přesun hmot

2,582.75

PSV - Práce a dodávky PSV

952,666.68

713 - Izolace tepelné

721.32

741 - Elektroinstalace - silnoproud

30,199.90

751 - Vzduchotechnika

747,527.00

763 - Konstrukce suché výstavby

95,462.73

784 - Dokončovací práce - malby a tapety

78,755.73

VRN - Vedlejší rozpočtové náklady

5,000.00

VRN3 - Zařízení staveniště

5,000.00

SOUPIS PRACÍ

Stavba:

Revitalizace objektu MŠ - Pohádka v Praze 12

Objekt:

SO - C - SO - C - VZT s rekuperací vzduchu

Místo: Imrychova 937/15, Praha 4 - Kamýk

Datum: 09.04.2024

Zadavatel: Městská část Praha 12

Projektant: Pavel Chrobok -
Projektová kancelář

Zhotovitel: SF Stavební s.r.o.

Zpracovatel:

PČ	Typ	Kód	Popis	MJ	Množství	J.cena [CZK]	Cena celkem [CZK]
Náklady soupisu celkem							991,502.55
D HSV Práce a dodávky HSV							33,835.87
D 3 Svislé a kompletní konstrukce							7,380.09
1	K	310236241	Zazdívká otvorů pl přes 0,0225 do 0,09 m2 ve zdivu nadzákladovém cihlami pálenými tl do 300 mm	kus	15.000	250.15	3,752.25
2	K	310237241	Zazdívká otvorů pl přes 0,09 do 0,25 m2 ve zdivu nadzákladovém cihlami pálenými tl do 300 mm	kus	6.000	604.64	3,627.84
D 6 Úpravy povrchů, podlahy a osazování výplní							9,916.20
4	K	612325222	Vápenocementová štuková omítka malých ploch přes 0,09 do 0,25 m2 na stěnách	kus	36.000	275.45	9,916.20
D 9 Ostatní konstrukce a práce, bourání							10,021.68
5	K	977151127	Jádrové vrty diamantovými korunkami do stavebních materiálů D přes 225 do 250 mm	ks	31.000	323.28	10,021.68
D 997 Přesun sutě							3,935.15
8	K	997013152	Vnitrostaveništní doprava suti a vybouraných hmot pro budovy v přes 6 do 9 m s omezením mechanizace	t	1.594	1,278.93	2,038.61
9	K	997013501-1	Odvoz suti a vybouraných hmot na skládku nebo meziskládku	t	1.594	296.00	471.82
69	K	R01	Příplatek za třídění a recyklaci suti a vybouraných hmot	t	1.594	100.00	159.40
121	K	997013631-1	Poplatek za uložení na skládce (skládkovné) stavebního odpadu nevyužitelného (30%)	t	0.478	2,090.00	999.44
70	K	997013871 - R02	Recyklace stavebního odpadu v minimální výši 70%stavebního odpadu dle Technických pokynů k uplatněná zásady "významě nepoškodovat" podla nařízení a Nástroji pro oživení a odolnost - EK 2021/C 58/01) (uložení odpadu na recyklační skládce s jeho plným využitím) (70%)	t	0.478	556.00	265.88
D 998 Přesun hmot							2,582.75
13	K	998018002	Přesun hmot ruční pro budovy v přes 6 do 12 m	t	1.815	1,423.00	2,582.75
D PSV Práce a dodávky PSV							952,666.68
D 713 Izolace tepelné							721.32
14	K	713411111	Montáž izolace tepelné potrubí pásy, rohožemi, nebo systémově	m2	2.419	155.11	375.21
17	M	63166740	Izolační pás minerální univerzální pro izolaci VZT potrubí tl 40mm	m2	2.419	60.40	146.11
16	K	998713202	Přesun hmot procentní pro izolace tepelné v objektech v přes 6 do 12 m	%	1.000	200.00	200.00
D 741 Elektroinstalace - silnoproud							30,199.90
18	K	R03	Samostatné připojení VZT jednotky v rozvaděči kabeláž a zednické práce pro instalaci VZT jednotky	ks	5.000	4,500.00	22,500.00
19	K	741810001	Celková prohlídka elektrického rozvodu a zařízení do 100 000,- Kč a revizní zpráva	kus	1.000	7,199.90	7,199.90
20	K	998741202	Přesun hmot procentní pro silnoproud v objektech v přes 6 do 12 m	%	1.000	500.00	500.00

PČ	Typ	Kód	Popis	MJ	Množství	J.cena [CZK]	Cena celkem [CZK]
D		751	Vzduchotechnika				747,527.00
21	K	751311011	Montáž výusti lineární podhledové do 0,100 m2	kus	5.000	316.00	1,580.00
22	M	42972481	výust' stropní lineární jednoštrbinová pro přívod i odvod, bez deflektoru, hliník, délka 0,8m	kus	5.000	1,580.00	7,900.00
23	K	751398022	Montáž větrací mřížky	kus	6.000	350.00	2,100.00
24	M	ELD.BR144100750	MSO-1.0 600x300 RAL 9010	kus	6.000	1,750.00	10,500.00
25	K	751398092	Montáž regulátoru konstantního průtoku D přes 100 do 200 mm	kus	5.000	412.00	2,060.00
26	M	42971030	regulátor průtoku plastový D 250mm	kus	5.000	2,060.00	10,300.00
27	K	751510043	Vzduchotechnické potrubí z pozinkovaného plechu kruhové spirálně vinutá trouba bez příruby D přes 200 do 300 mm. Dodávka, montáž, spiro 200, včetně tvarovek	m	109.800	510.00	55,998.00
27	K	751344113	Montáž tlumiče hluku pro kruhové potrubí D přes 200 do 300 mm	ks	5.000	461.80	2,309.00
30	M	42981622	hadice neizolovaná z Al-polyesteru vyztužená drátem D 102mm, l=10m	kus	5.000	2,250.00	11,250.00
29	K	751537011	Montáž potrubí ohebného kruhového neizolovaného z Al laminátové hadice D do 100 mm, kondenzační potrubí od VZT jednotky	ks	5.000	1,125.00	5,625.00
30	M	42976006	tlumič hluku kruhový D 200mm l 100 mm	kus	5.000	2,309.00	11,545.00
31	K	751572032	Uchycení potrubí kruhového na montovanou konstrukci z nosníků kotvenou do betonu D přes 100 do 200 mm	m	52.000	205.00	10,660.00
33	K	R03	VZT jednotka s rekuperací tepla D + M, zaškolení a záruční servis. Nominální výkon 580 m3/hod, pracovní výkon 450 m3 za hod, hladina akustického tlaku do okolí max. 27 dB, účinnost suché	kus	4.000	122,650.00	490,600.00
34	K	R04	VZT jednotka s rekuperací tepla D + M včetně zaškolení a záručního servisu. Nominální výkon 370 m3/hod, pracovní výkon 250 m3/hod, hladina akustického tlaku do okolí max. 27 dB, účinnost suché rekuperace 89 % /min. 80 %), ohřev elektrický ByPas, filtrace G4	kus	1.000	117,100.00	117,100.00
35	K	998751201	Přesun hmot procentní pro vzduchotechniku v objektech výšky do 12 m	%	1.000	8,000.00	8,000.00
D		763	Konstrukce suché výstavby				95,462.73
36	K	763131411	SDK zákryt VZT (podhled) desky 1xA 12,5 bez izolace dvouvrstvá spodní ke profil CD+UD	m2	142.500	652.37	92,962.73
37	K	998763402	Přesun hmot procentní pro sádkartonové konstrukce v objektech v přes 6 do 12 m	%	1.000	2,500.00	2,500.00
D		784	Dokončovací práce - malby a tapety				78,755.73
38	K	784111001	Oprášení (ometení) podkladu v místnostech v do 3,80 m	m2	114.000	6.12	697.68
40	K	784171101	Zakrytí vnitřních podlah včetně pozdějšího odkrytí	m2	24.000	6.12	146.88
41	K	784171111	Zakrytí vnitřních ploch stěn v místnostech v do 3,80 m	m2	35.000	8.16	285.60
42	M	58124842	fólie pro malířské potřeby zakrývací tl 7μ 4x5m	m2	61.950	0.83	51.42
39	K	784181111	Základní silikátová jednonásobná bezbarvá penetrace podkladu v místnostech v do 3,80 m	m2	855.000	27.04	23,119.20
43	K	784211101	Dvounásobné malby ze směsi za mokra výborně oděruvzdorných v místnostech v do 3,80 m	m2	855.000	48.35	41,339.25
43	K	784211163	Příplatek k cenám 2x maleb ze směsi za mokra oděruvzdorných za barevnou malbu dle výběru provozovatele	m2	855.000	15.34	13,115.70
D		VRN	Vedlejší rozpočtové náklady				5,000.00
D		VRN3	Zařízení staveniště				5,000.00
44	K	031002000	Související práce pro zařízení staveniště	%	1.000	5,000.00	5,000.00

KRYCÍ LIST SOUPISU PRACÍ

Stavba:

Revitalizace objektu MŠ - Pohádka v Praze 12

Objekt:

SO - D - SO - D - Stínění (žaluzie)

KSO:

Místo: Imrychova 937/15, Praha 4 - Kamýk

CC-CZ:

Datum: 09.04.2024

Zadavatel:

Městská část Praha 12

IČ:

DIČ:

Zhotovitel:

SF Stavební s.r.o.

IČ:

4535791

DIČ:

CZ04535791

Projektant:

Pavel Chrobok - Projektová kancelář ATLAS s.r.o.

IČ:

DIČ:

Zpracovatel:

IČ:

DIČ:

Poznámka:

Cena bez DPH

1,666,016.15

DPH základní
snížená

Základ daně
1,666,016.15

Sazba daně
21.00%

Výše daně
349,863.39

Cena s DPH

v CZK

2,015,879.54

Projektant

Zpracovatel

Datum a podpis:

Razítko

Datum a podpis:

Razítko

Objednavatel

Zhotovitel

Datum a podpis:

Razítko

Datum a podpis:

Razítko

REKAPITULACE ČLENĚNÍ SOUPISU PRACÍ

Stavba:

Revitalizace objektu MŠ - Pohádka v Praze 12

Objekt:

SO - D - SO - D - Stínění (žaluzie)

Místo:

Imrychova 937/15, Praha 4 - Kamýk

Datum:

09.04.2024

Zadavatel:

Městská část Praha 12

Projektant:

Pavel Chrobok -
Projektová kancelář

Zhotovitel:

SF Stavební s.r.o.

Zpracovatel:

Kód dílu - Popis

Cena celkem [CZK]

Náklady ze soupisu prací

1,666,016.15

PSV - Práce a dodávky PSV

1,661,016.15

741 - Elektroinstalace - silnoproud

103,898.00

786 - Dokončovací práce - čalounické úpravy

1,557,118.15

VRN - Vedlejší rozpočtové náklady

5,000.00

VRN3 - Zařízení staveniště

5,000.00

SOUPIS PRACÍ

Stavba:

Revitalizace objektu MŠ - Pohádka v Praze 12

Objekt:

SO - D - SO - D - Stínění (žaluzie)

Místo: Imrychova 937/15, Praha 4 - Kamýk

Datum: 09.04.2024

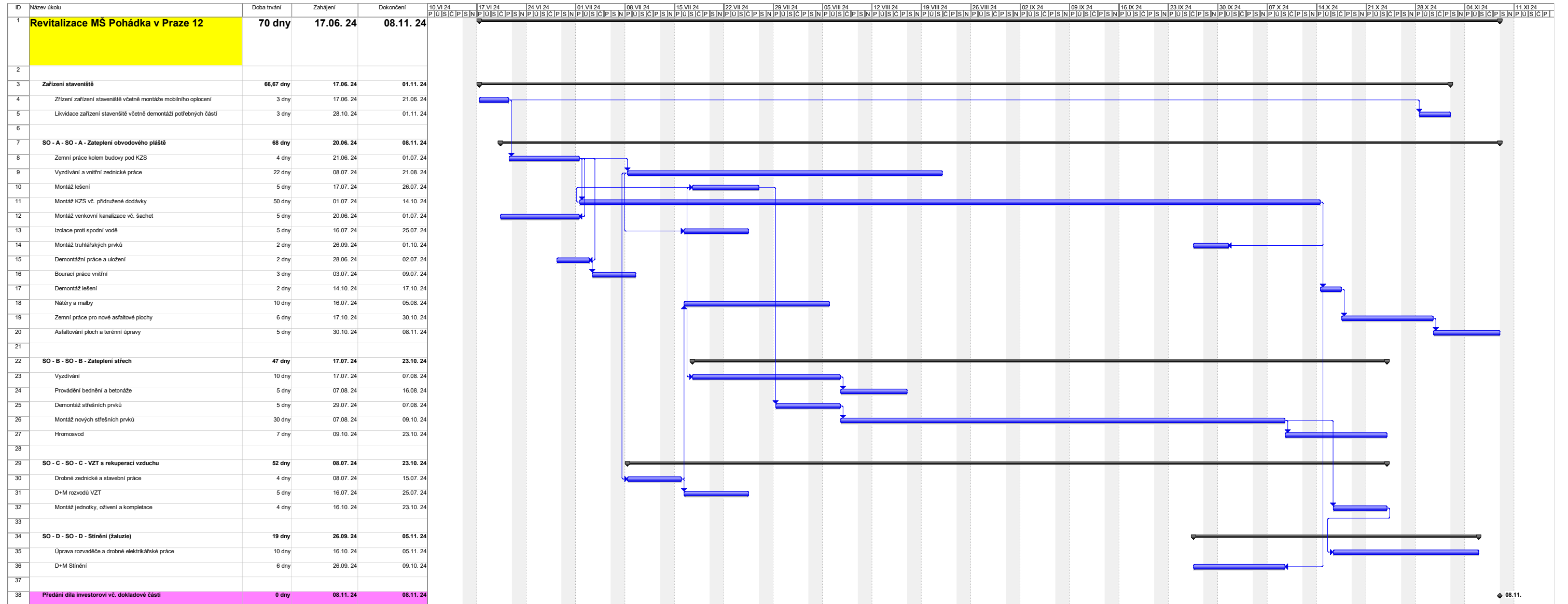
Zadavatel: Městská část Praha 12

Projektant: Pavel Chrobok -
Projektová kancelář

Zhotovitel: SF Stavební s.r.o.

Zpracovatel:

PČ	Typ	Kód	Popis	MJ	Množství	J.cena [CZK]	Cena celkem [CZK]
Náklady soupisu celkem							1,666,016.15
D PSV Práce a dodávky PSV							1,661,016.15
D 741 Elektroinstalace - silnoproud							103,898.00
1	K	R01	Uprava rozvaděče	kus	1.000	2,500.00	2,500.00
3	K	R02	ovládací tlačítkocentrálního systému	kus	4.000	2,357.00	9,428.00
6	K	R03	ovládací tlačítko systému žaluzií	kus	85.000	428.00	36,380.00
5	K	R04	zapojení pohonů předokenních a přededvěrních žaluzií	kus	85.000	274.00	23,290.00
7	K	R05	kabeláž včetně vodících lišt	m	424.000	75.00	31,800.00
8	K	998741202	Přesun hmot procentní pro silnoproud v objektech v přes 6 do 12 m	%	1.000	500.00	500.00
D 786 Dokončovací práce - čalounické úpravy							1,557,118.15
10	K	786623011	Montáž venkovní žaluzie ovládané motorem upevněné na rám okna nebo do žaluziové schránky pl do 4 m2	m2	161.610	1,032.14	166,804.15
11	M	55342526	Žaluzie 1400/1500 mm komplet (včetně vodících lišt motoru, ovládání a podomítkového puretivého boxu) (Z1)	ks	30.000	16,968.00	509,040.00
11	M	55342526	Žaluzie 1500/1500 mm komplet (včetně vodících lišt motoru, ovládání a podomítkového puretivého boxu) (Z2)	ks	4.000	16,123.00	64,492.00
11	M	55342526	Žaluzie 1200/2400 mm komplet (včetně vodících lišt motoru, ovládání a podomítkového puretivého boxu) (Z3)	ks	2.000	17,262.00	34,524.00
11	M	55342526	Žaluzie 1100/1500 mm komplet (včetně vodících lišt motoru, ovládání a podomítkového puretivého boxu) (Z4)	ks	47.000	15,858.00	745,326.00
11	M	55342526	Žaluzie 2100/1500 mm komplet (včetně vodících lišt motoru, ovládání a podomítkového puretivého boxu) (Z5)	ks	2.000	16,216.00	32,432.00
14	K	998786202	Přesun hmot procentní pro stínění a čalounické úpravy v objektech v přes 6 do 12 m	%	1.000	4,500.00	4,500.00
D VRN Vedlejší rozpočtové náklady							5,000.00
D VRN3 Zařízení staveniště							5,000.00
15	K	031002000	Zařízení staveniště, kompletační a koordinační činnost, územní vlivy, provozní vlivy	%	1.000	5,000.00	5,000.00



Harmonogram finančních objemů								
			čvn.24	čvc.24	srp.24	zář.24	říj.24	lis.24
Název	Zahájení	Dokončení						
Revitalizace MŠ Pohádka v Praze 12	17.06.2024	08.11.2024						
SO - A - SO - A - Zateplení obvodového pláště								
Zřízení zařízení staveniště včetně montáže mobilního oplocení	17.06.2024	21.06.2024						
Likvidace zařízení staveniště včetně demontáží potřebných částí	28.10.2024	01.11.2024						
Zemní práce kolem budovy pod KZS	21.06.2024	01.07.2024						
Vyzdívání a vnitřní zednické práce	08.07.2024	21.08.2024						
Montáž lešení	17.07.2024	26.07.2024						
Montáž KZS vč. přidružené dodávky	01.07.2024	14.10.2024						
Montáž venkovní kanalizace vč. šachet	20.06.2024	01.07.2024						
Izolace proti spodní vodě	16.07.2024	25.07.2024						
Montáž truhlářských prvků	26.09.2024	01.10.2024						
Demontážní práce a uložení	28.06.2024	02.07.2024						
Bourací práce vnitřní	03.07.2024	09.07.2024						
Demontáž lešení	14.10.2024	17.10.2024						
Nátěry a malby	16.07.2024	05.08.2024						
Zemní práce pro nové asfaltové plochy	17.10.2024	30.10.2024						
Asfaltování ploch a terénní úpravy	30.10.2024	08.11.2024						
SO - B - SO - B - Zateplení střech								
Vyzdívání	17.07.2024	07.08.2024						
Provádění bednění a betonáže	07.08.2024	16.08.2024						
Demontáž střešních prvků	29.07.2024	07.08.2024						
Montáž nových střešních prvků	07.08.2024	09.10.2024						
Hromosvod	09.10.2024	23.10.2024						
SO - C - SO - C - VZT s rekuperací vzduchu								
Drobné zednické a stavební práce	08.07.2024	15.07.2024						
D+M rozvodů VZT	16.07.2024	25.07.2024						
Montáž jednotky, oživení a kompletace	16.10.2024	23.10.2024						
SO - D - SO - D - Stínění (žaluzie)								
Úprava rozvaděče a drobné elektrikářské práce	16.10.2024	05.11.2024						
D+M Stínění	26.09.2024	09.10.2024						
Předání díla investorovi vč. dokladové části	08.11.2024	08.11.2024						
Finanční objem bez DPH			850 000,00 Kč	2 500 000,00 Kč	3 150 000,00 Kč	2 800 000,00 Kč	1 000 000,00 Kč	1 185 805,69 Kč