

Smlouva o spolupráci

(dále též jako „smlouva“)

uzavřená dle ust. § 1746 odst. 2 a násl. zákona č. 89/2012 Sb., občanského zákoníku, ve znění pozdějších předpisů
(dále též jako „OZ“), uzavřená mezi stranami

číslo smlouvy Českobudějovicko - Hlubocko, z.s.: 18/ATR/2024

číslo smlouvy statutární město České Budějovice: 2024 00 1497

Českobudějovicko - Hlubocko, z.s.

IČO: 046 66 038

sídlem Masarykova 35, 373 41 Hluboká nad Vltavou

zapsaná ve veřejném rejstříku vedeném Krajským soudem v Českých Budějovicích pod sp. zn. L 6917

zastoupený Bc. Davidem Šťastným, předsedou

(dále též jako „ČBHL“)

a

Statutární město České Budějovice

se sídlem nám. Přemysla Otakara II. 1/1, 370 92 České Budějovice

zastoupené doc. Dr. Ing. Dagmar Škodovou Parmovou, primátorkou města

IČO 00244732

DIČ CZ00244732

Bankovní spojení: Česká spořitelna, a. s., č. účtu: [REDACTED]

(dále též jako „partner“, společně též jako „smluvní strany“)

I. Úvodní ustanovení

- Partner je provozovatelem** turistické aktivity nebo turistického cíle označeného jako **Turistické informační centrum**, nacházející se na adrese nám. Přemysla Otakara II. 1/1, 370 92 České Budějovice
(dále též jako „zařízení“).
- Turistickou atraktivitou nebo turistickým cílem se rozumí tematicky vymezené objekty provozované partnerem, které splňují následující:

- 2.1. jedná se o trvale existující místo vymezené jako bod, vektor, nebo uzavřený ohraničený polygon; turistickým cílem se zejména rozumí:
 - 2.1.1. jednotlivý objekt;
 - 2.1.2. atraktivita vymezená trajektorií (naučná stezka, cyklostezka atp.);
 - 2.1.3. uzavřený areál;turistickým cílem pak není dočasná událost (např. festival), sdružený turistický cíl nebo destinace jako taková (např. centrum města);
- 2.2. má provozovatele;
- 2.3. nachází se na území Jihočeského kraje, primárně na území Turistické oblasti Budějovicko;
- 2.4. je veřejně přístupný (vstup může být zpoplatněn);
- 2.5. je využíván převážně účastníky cestovního ruchu.
3. ČBHL:
 - 3.1. vykonává funkci oblastní organizace destinačního managementu (DMO – destination management organization) pro destinaci Budějovicko;
 - 3.2. zajišťuje koordinaci, kooperaci a komunikaci aktérů cestovního ruchu na daném území (destinaci) za účelem efektivnějšího řízení cestovního ruchu;
 - 3.3. na základě využívání nástrojů destinačního managementu udržitelným způsobem podporuje tvorbu nových produktů cestovního ruchu a jejich propagaci;
 - 3.4. propojuje aktivity, sdružuje informace a zastřešuje komunikaci za oblast Budějovicko;
 - 3.5. vytváří produkty cestovního ruchu, které nabízí návštěvníkům regionu, jako je marketingový nástroj „BUĎ KARTA“.
4. Projekt „BUĎ KARTA“ je rozvíjen ČBHL ke komunikaci nabídky cestovního ruchu regionu Budějovicko (dále též jako „projekt“). ČBHL je vlastníkem a provozovatelem systému návštěvnické karty, v jehož rámci je provozována „BUĎ KARTA“.
5. Cílem projektu a výhodou spolupráce smluvních stran na základě této smlouvy je možnost využitelnosti marketingového potenciálu projektu a jeho začlenění do vlastních marketingových plánů jako jeden z distribučních kanálů.
6. Prostředky pro financování projektu jsou poskytnuty ze strany Statutárního města České Budějovice a Města Hluboká nad Vltavou.
7. Podmínky pro zapojení partnera a jím provozovaného zařízení do projektu:
 - 7.1. partner je partnerem ČBHL na základě smlouvy, dohody nebo jiné formy spolupráce;
 - 7.2. partner je subjektem vybraným ze strany ČBHL;
 - 7.3. partner uzavře smlouvu o spolupráci na projektu s ČBHL.
8. Kontaktní osoby smluvních stran pro účel plnění této smlouvy:
 - 8.1. ČBHL:

jméno a příjmení:	Sabrina Frömlová
pozice:	manažerka projektu BUĎ KARTA

tel:
e-mail:



8.2. partner:

jméno a příjmení: Mgr. Martin Mlčák
pozice: vedoucí oddělení cestovního ruchu
tel:
e-mail:



II. Předmět smlouvy

1. Smluvní strany touto smlouvou upravují svá vzájemná práva a povinnosti při pravidelné spolupráci smluvních stran v projektu „BUĎ KARTA“. Smluvní strany se zavazují postupovat při spolupráci v souladu s touto smlouvou.
2. Specifikace projektu je ve znění účinném ke dni podpisu této smlouvy přílohou č. 2 této smlouvy. Specifikace projektu je dále zveřejněna na webových stránkách ČBHL (dále též jako „specifikace“).
3. Smluvní strany se dohodly, že ČBHL má právo jednostranně měnit specifikaci. O této skutečnosti má ČBHL povinnost vyrozumět partnera nejpozději bezprostředně před nabytím účinnosti předmětné změny, a to prostřednictvím prostředků komunikace na dálku.
4. Partner je oprávněn si v rámci projektu určit jednotlivé výhody, které bude s užitím projektu spojeno, resp. jaké výhody bude moci v zařízení koncový uživatel „BUĎ KARTY“ čerpat, a za jakých podmínek. Partner je oprávněn editovat výhody v systému zákaznických karet pouze v době k tomu určené, která je vymezena specifikací. Jednotlivými výhodami jsou zejména:
 - 4.1. procentuální sleva z ceny vstupného;
 - 4.2. procentuální sleva na konzumaci či nákup v zařízení;
 - 4.3. množstevní sleva;
 - 4.4. zvýhodněné balíčky;
 - 4.5. věcný benefit (zdarma, se slevou);(dále též jako „výhoda“).

III. Cena a platební podmínky

1. ČBHL se zavazuje partnerovi uhradit poměrnou část z vynaložených prostředků na poskytnutí výhody, a to v rozsahu určeném dle specifikace (dále též jako „podpora“).
2. Frekvence výplaty podpory, stejně tak jako její způsoby a procesy, jsou vymezeny specifikací.

IV. Práva a povinnosti smluvních stran

1. ČBHL má právo prezentovat činnost partnera související s provozováním zařízení v rámci projektu, souvisejících produktů ČBHL a spolupracujících subjektů. Partner dává výslovný souhlas s užitím svých údajů v souvislosti s projektem pro marketingové účely, zejména pro reklamu související s propagací projektu.

2. Partner se zavazuje ČBHL poskytnout veškerou potřebnou součinnost pro prezentaci projektu.
3. Partner se zavazuje mít jednotnou cenovou nabídku pro koncové zákazníky bez ohledu na jejich účast v projektu, tj. bez ohledu na skutečnost, zda bude koncovým zákazníkem uplatněna „BUĎ KARTA“ nebo nikoliv. Partner se zavazuje nevytvářet a neaplikovat dvojí ceny.
4. ČBHL se zavazuje poskytnout partnerovi marketingovou podporu a prostor v rámci projektu a jeho propagaci, a to k propagaci zařízení. Rozsah uvedeného prostoru a marketingové podpory je určována výlučně ČBHL. Partner není oprávněna nikterak zasahovat, určovat rozsah či podobu podpory a s tímto výslovně souhlasí.
5. ČBHL je oprávněn ukončit či přerušit propagaci zařízení v případě a po dobu, kdy partner nebude poskytovat výhody v rámci projektu.
6. ČBHL je oprávněn v případě porušení jakékoliv povinnosti z této smlouvy stran partnerovi jednostranně přerušit zveřejňování výhod partnerem v rámci projektu, a to po dobu, než bude smluvními stranami projednáno zjištěné porušení a případně do doby zjednaní nápravy, o době přerušování rozhoduje ČBHL.
7. Smluvní strany jsou povinny si vzájemně poskytnout veškerou součinnost, kterou po nich lze rozumně požadovat, aby došlo k realizaci předmětu této smlouvy.
8. ČBHL se zavazuje vyhodnotit využití výhod v rámci projektu ve vztahu k zařízení a v případě potřeby navrhnout opatření k nápravě zjištěného stavu.
9. Partner je povinen respektovat a chránit v souvislosti s plněním této smlouvy, a i po skončení účinnosti této smlouvy, dobré jméno a pověst Jihočeského kraje, stejně jako ČBHL či jiné příslušné DMO.

V. Trvání a ukončení smlouvy

1. Tato smlouva se uzavírá na dobu neurčitou.
2. Smluvní strany tímto ve smyslu ustanovení § 548 odst. 2 OZ, sjednávají rozvazovací podmínku v následujícím znění:
 - 2.1. Tato smlouva zaniká ke dni ukončení projektu.
3. Právní vztah založený touto smlouvou lze ukončit dohodou smluvních stran nebo písemnou výpovědí jednou ze smluvních stran, a to i bez uvedení důvodu kdykoliv během trvání této smlouvy. Smluvní strany se dohodly, že výpovědní doba skončí k poslednímu dni provozního období dle specifikace, ve kterém bude výpověď doručena druhé smluvní straně. Výpověď musí být doručena druhé smluvní straně nejpozději 30 dní před skončením provozního období dle specifikace.
4. ČBHL může od této smlouvy odstoupit v případě, kdy partner i přes předchozí výzvu k nápravě neplní podmínky této smlouvy. Odstoupit od smlouvy a vyzvat partnera lze prostřednictvím prostředků komunikace na dálku, zejména e-mailem zaslaným vymezené kontaktní osobě na uvedenou e-mailovou adresu. Partner je povinen poskytovat výhody koncovým zákazníkům dle této smlouvy do konce provozního období dle specifikace, ve kterém došlo k odstoupení od smlouvy.
5. Partner může odstoupit od smlouvy, a to s uvedením důvodu s účinností ke konci provozního období dle specifikace. Odstoupit od smlouvy lze prostřednictvím prostředků komunikace na dálku, zejména e-mailem zaslaným vymezené kontaktní osobě na uvedenou e-mailovou adresu.

VI. Criminal compliance doložka

1. Smluvní strany níže svým podpisem stvrzují, že v průběhu vyjednávání o této smlouvě vždy jednaly a postupovaly čestně a transparentně a současně se zavazují, že takto budou jednat i při plnění této smlouvy a veškerých činnostech s ní souvisejících.
2. Smluvní strany se dále zavazují vždy jednat tak a přijmout taková opatření, aby nedošlo ke vzniku důvodného podezření na spáchání trestného činu či k samotnému jeho spáchání (včetně formy úcastenství), v důsledku tedy jednat tak, aby kterákoliv ze smluvních stran nemohla být přičtena odpovědnost podle zákona č. 418/2011 Sb., o trestní odpovědnosti právnických osob a řízení proti nim, ve znění pozdějších předpisů, nebo nevznikla trestní odpovědnost fyzických osob podle zákona č. 40/2009 Sb., trestní zákoník, ve znění pozdějších předpisů, případně aby nebylo zahájeno trestní stíhání proti jakékoliv ze smluvních stran podle platných a účinných právních předpisů.

VII. Závěrečná ustanovení

1. Tato smlouva nabývá platnosti a účinnosti dnem podpisu všemi smluvními stranami.
2. Tato smlouva nabývá účinnosti dnem jejího uveřejnění v registru smluv dle zákona č. 340/2015 Sb., v platném znění.
3. Tato smlouva je vyhotovena ve dvou stejnopisech s platností originálu, z nichž každá ze smluvních stran obdrží po jednom vyhotovení.
4. Tato smlouva, jakož i práva a povinnosti vzniklé na základě této smlouvy nebo v souvislosti s ní se řídí právním řádem České republiky, zejména OZ.
5. Veškeré změny této smlouvy mohou být prováděny pouze formou písemných postupně číslovaných dodatků, a to pouze se souhlasem všech smluvních stran.
6. Stane-li se některé ustanovení této smlouvy neplatným, neúčinným a/nebo nevykonatelným, zůstává platnost, účinnost a/nebo vykonatelnost ostatních ustanovení tímto nedotčena. V tomto případě nastupuje namísto neplatného, neúčinného či nevykonatelného ustanovení takové ustanovení, které se svým účelem nejvíce blíže neplatnému, neúčinnému či nevykonatelnému ustanovení.
7. Smluvní strany berou na vědomí, že za podmínek vyplývajících ze zákona č. 340/2015 Sb., v platném znění, podléhá tato smlouva uveřejnění v registru smluv, přičemž uveřejnění dle tohoto zákona zajistí partner způsobem, v rozsahu a ve lhůtách z něho vyplývajících. Smluvní strany si ujednávají, že partner je oprávněn bez omezení provést uveřejnění úplného znění této smlouvy včetně všech příloh v registru smluv i v případě, že povinnost k jejímu uveřejnění ze zákona dle předchozí věty nevyplývá, jakož i uveřejnění na oficiálních webových stránkách města České Budějovice. Smluvní strany berou dále na vědomí, že partner je povinen tuto smlouvu či skutečnosti z ní vyplývající uveřejnit nebo poskytnout třetím osobám, pokud takový postup vyplývá z příslušných právních předpisů. Pro účely uveřejňování či poskytování dle předchozích vět smluvní strany současně shodně prohlašují, že žádnou část této smlouvy nepovažují za své obchodní tajemství bránící jejímu uveřejnění či poskytnutí. Ujednání dle tohoto odstavce se vztahují i na všechny případné dodatky k této smlouvě, jejichž prostřednictvím je tato smlouva měněna či ukončována.
8. Uzavření této smlouvy bylo v souladu se zákonem č. 128/2000 Sb., o obcích (obecní zřízení), ve znění pozdějších předpisů, schváleno usnesením rady města ze dne 03.06.2024, č. 780/2024.

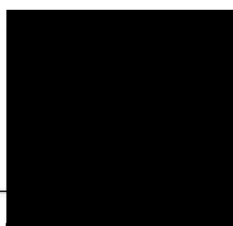
9. Smluvní strany výslovně prohlašují, že tato smlouva byla sepsána na základě jejich pravé, svobodné a vážné vůle, určité a srozumitelně, že souhlasí s jejím obsahem a že nebyl ujednán v tísní ani za nápadně nevýhodných podmínek, na důkaz toho připojují své vlastnoruční podpisy.

Příloha č. 1: *Zpracování osobních údajů*

Příloha č. 2: *Specifikace projektu BUĎ KARTA*

V Hluboké nad Vltavou dne 05.06.2024

V Českých Budějovicích dne 11-06-2024



Českobudějovicko - Hlubocko, z.s.

Bc. David Šťastný, předseda



statutární město České Budějovice

doc. Dr. Ing. Dagmar Škodová Parmová, primátorka



Příloha č. 1: Zpracování osobních údajů

V souvislosti s touto smlouvou jsou zpracovávány osobní údaje (dále také jako „osobní údaje“).

Osobní údaje jsou zpracovávány pouze pro účely plnění smlouvy.

Osobní údaje mohou být poskytnuty těmto třetím osobám:

- externí účetní;
- auditorům;
- externí advokátní kanceláři;
- osobám poskytujícím serverové, webové, cloudové nebo IT služby, či obchodním partnerům.

Osobní údaje nebudou poskytnuty třetím osobám ze zemí mimo EU a EHP.

Osobní údaje budou zpracovávány po dobu trvání smlouvy, nebo po dobu nezbytnou k plnění archivačních povinností podle platných právních předpisů nejdéle však 10 let od jejího ukončení.

V souladu s předpisy pro ochranu osobních údajů má subjekt údajů tato práva:

- **PRÁVO NA PŘÍSTUP** k osobním údajům, což znamená, že si může kdykoliv požádat o potvrzení, zda Osobní údaje, které se ho týkají, jsou či nejsou zpracovávány, a pokud jsou, pak za jakými účely, v jakém rozsahu, komu jsou zpřístupněny, jak dlouho budou zpracovávány, zda má právo na opravu, výmaz, omezení zpracování či vznést námitku, odkud osobní údaje byly získány, a zda dochází na základě zpracování osobních údajů k automatickému rozhodování, včetně případného profilování. Také má právo získat kopii svých osobních údajů, přičemž první poskytnutí je bezplatné, za další poskytnutí pak může být požadována přiměřená úhrada administrativních nákladů;
- **PRÁVO NA OPRAVU** osobních údajů, což znamená, že je možné požádat o opravu či doplnění osobních údajů, pokud by byly nepřesné či neúplné;
- **PRÁVO NA VÝMAZ** osobních údajů, což znamená, že osobní údaje musí být vymazány pokud (i) již nejsou potřebné pro účely, pro které byly shromážděny nebo jinak zpracovány, (ii) je odvolán souhlas a neexistuje žádný další důvod pro zpracování (iii) je vznesena námitka proti zpracování a neexistují žádné převažující oprávněné důvody pro zpracování (iv) zpracování je protiprávní nebo (v) to ukládá zákonná povinnost;
- **PRÁVO NA OMEZENÍ** zpracování osobních údajů, což znamená, že dokud se nevyřeší sporné otázky ohledně zpracování osobních údajů, konkrétně pokud (i) je popírána přesnost osobních údajů, (ii) zpracování je protiprávní, ale místo výmazu je požadováno jejich zpracování pouze omezit, (iii) osobní údaje již smluvní strana nepotřebuje pro účely zpracování, (iv) nebo pokud byla vznesena námitka proti zpracování, může mít druhá smluvní strana osobní údaje pouze uloženy a další zpracování je podmíněno souhlasem, případně tím, že tyto údaje jsou potřeba z důvodu určení, výkonu nebo obhajoby právních nároků;

- **PRÁVO NA PŘENOSITELNOST** údajů, což znamená, že subjekt údajů má právo získat své osobní údaje, které poskytl druhé smluvní straně se souhlasem ke zpracování nebo pro účely plnění smlouvy, ve strukturovaném, běžně používaném a strojově čitelném formátu, a je-li to technicky proveditelné, aby tyto údaje byly předány jinému správci;
- **PRÁVO VZNÉST NÁMITKU** proti zpracování osobních údajů, což znamená možnost podat písemnou či elektronickou námitku proti zpracování osobních údajů.

Veškerá práva, stanovená předchozím odstavcem, je možné uplatnit písemnou formou doporučeným dopisem zaslaným na adresu sídla smluvní strany.

Subjekt údajů má právo podat stížnost proti zpracování osobních údajů u Úřadu pro ochranu osobních údajů na adrese: www.uoou.cz.

Poskytnutí osobních údajů je požadováno z důvodu, že jsou nezbytné pro plnění závazků ze smlouvy, případně jejich poskytnutí vyžaduje zákon. Důsledkem neposkytnutí údajů může být neuzavření smlouvy. Na základě zpracovávaných osobních údajů nedochází k automatizovanému

BUĎ KARTA

SPECIFIKACE PROJEKTU

Obsah

1. ZÁKLADNÍ INFORMACE	2
2. BUĎ KARTA	4
2.1. JAK KARTA VYPADÁ?	4
2.2. JAK KARTA FUNGUJE?	4
2.3. KOLIK KARTA STOJÍ?	5
2.4. JAKÁ JE PLATNOST KARTY?	5
3. UBYTOVACÍ ZAŘÍZENÍ	5
3.1. PROFIL UBYTOVACÍHO ZAŘÍZENÍ	5
3.2. AKTIVACE A DEAKTIVACE KARTY	6
4. TURISTICKÉ ATRAKTIVITY	6
4.1. PROFIL TURISTICKÉ ATRAKTIVITY	6
4.2. KATEGORIE BENEFITŮ	7
4.3. AKCEPTACE KARTY	7
4.4. PROVOZNÍ OBDOBÍ	7
4.5. FINANČNÍ KOMPENZACE POSKYTNUTÝCH BENEFITŮ PROVOZOVATELŮM ATRAKTIVIT	8
5. ODPOVĚDNOSTI ZAPOJENÝCH AKTÉRŮ	12

1. ZÁKLADNÍ INFORMACE

1. BUĎ KARTA je produktem cestovního ruchu destinace Budějovicko. Jako nástroj destinačního managementu a marketingu slouží k podpoře a zvýšení atraktivnosti destinace a nabízí mnoho výhod a zážitků.
2. Garantem a hlavním komunikátorem projektu BUĎ KARTA je společnost Českobudějovicko - Hlubocko, z.s. (dále jen ČBHL), která spravuje turistickou oblast Budějovicko v jižních Čechách a která je zároveň emitentem BUĎ KARTY a správcem dat.
3. BUĎ KARTA je virtuální turistická karta, kterou mohou získat všichni návštěvníci destinace Budějovicko, kteří se ubytují na min. 2 noci v do projektu zařazených ubytovacích zařízeních na území destinace Budějovicko. S BUĎ KARTOU mohou návštěvníci čerpat výhody, slevy a benefity, které nabízí do projektu zařazené turistické atraktivity.
4. Partnerem projektu je Statutární město České Budějovice a Město Hluboká nad Vltavou. Partneři poskytli pro rok 2024 finanční prostředky pro kompenzaci poskytnutých výhod do projektu zapojeným atraktivitám.
5. Manažerkou projektu BUĎ KARTA je:
Sabrina Frömlová
e-mail: fromlova@cb-hl.cz
tel: 606 794 979
6. Přínosy pro smluvní partnery v kostce:
 - 6.1. zvýšení konkurenceschopnosti destinace (benefit pro návštěvníky);
 - 6.2. distribuce návštěvníků po oblasti – využití méně známých míst;
 - 6.3. digitalizace – vize možnosti online nákupu před příjezdem;
 - 6.4. navrácení vybraných poplatků z pobytu do cestovního ruchu – spolupráce s podnikateli – motivace k poctivému vykazování;
 - 6.5. marketingový nástroj;
 - 6.6. sběr dat a možnost direct mailingu;
 - 6.7. zvýšení efektivity výběru poplatku z pobytu a tím větší přínos do rozpočtu měst;
 - 6.8. naplnění platných (2022-2025) městských i destinačních strategií;
 - 6.9. využití systému i pro místní obyvatele – poukázání na benefity cestovního ruchu.

Přehled webových stránek k projektu	
Informace o projektu, vzory smluv, návody k administraci projektu, podklady pro marketingové aktivity	www.cb-hl.cz/bud-karta
Webové stránky projektu	www.budejovickakarta.cz
Přístup pro přihlášení ubytovatelů i atraktivit	www.budejovickakarta.cz/administrace

7. Subjekty zapojenými do projektu jsou smluvní partneři, kteří provozují:

7.1. **TURISTICKÉ ATRAKTIVITY, resp. TURISTICKÉ CÍLE**, kterými jsou tematicky vymezené objekty, splňující následující charakteristiky:

7.1.1. jedná se o trvale existující místo vymezené jako bod, vektor, nebo uzavřený ohraničený polygon; klasickým turistickým cílem může být jednotlivý objekt, atraktivita vymezená trajektorií (naučná stezka, cyklostezka atp.), či uzavřený areál; turistickým cílem pak standardně není dočasná událost (např. festival), sdružený turistický cíl nebo destinace jako taková (např. centrum města);

7.1.2. má provozovatele;

7.1.3. nachází se na území Jihočeského kraje, resp. na území TO Budějovicko;

7.1.4. je veřejně přístupný (vstup může a nemusí být zpoplatněn);

7.1.5. je využíván převážně účastníky cestovního ruchu.

7.2. **UBYTOVACÍ ZAŘÍZENÍ, které:**

7.2.1. nabízí především krátkodobé ubytování a s ním spojené služby, a to jako předmět podnikání smluvního partnera;

7.2.2. nachází se na území destinace Budějovicko, konkrétně na území statutárního města České Budějovice a města Hluboká nad Vltavou, která do projektu investovala finanční prostředky na kompenzace. Ubytovací zařízení z dalších měst a obcí mohou být zapojena pouze za předpokladu schválení investice finančních prostředků do projektu z městského/obecního rozpočtu.

Jedná se především o hotely, penziony, motely, botely, kempy, chatové osady a turistické ubytovny blíže specifikované v dokumentu nazvaném „Oficiální jednotná klasifikace ubytovacích zařízení České republiky“.

2. BUĎ KARTA

2.1. Jak karta vypadá?

1. BUĎ KARTA je virtuální **benefitní pobytová karta** skládající se z QR kódu a 9 místného kódu kombinující písmena a čísla. Karta je vždy jednoznačně spojena s konkrétní osobou, respektive skupinou.
2. Plastová verze karty neexistuje. Kartu si však mohou návštěvníci nahrát např. do Apple Wallet, vyfotit si ji nebo vytisknout. Pro využití BUĎ KARTY si návštěvníci nemusí stahovat žádnou aplikaci – karta funguje výhradně na webu.

2.2. Jak karta funguje?



1. Návštěvník destinace Budějovicko si kartu zakládá sám prostřednictvím formuláře na webu karty. Po vyplnění informací je jeho karta zaslána na zadaný e-mail. Návštěvník si může kartu založit z pohodlí domova kdykoliv před cestou nebo až při startu/v průběhu jeho dovolené.
2. Jakmile se ubytuje u partnerského ubytovatele, nahlásí mu vlastní unikátní 9 místný kód. Ubytovatel kartu aktivuje, zadává informace o termínu pobytu a počet osob, které budou chtít kartu využívat. Není tedy nutné, aby měl každý návštěvník vlastní kartu – celá skupina může mít jednu kartu dohromady.
3. Po aktivaci karty je návštěvník vyzván systémem, aby doplnil informace o osobách, které s ním budou kartu využívat – jméno, příjmení, PSČ a rok narození. Rok narození je důležitý především proto, aby např. návštěvníci mladší 18 let nemohli využít benefity určené pro dospělé nebo aby mohli získat dětské vstupné.
4. Po doplnění těchto informací je karta připravena a návštěvníci mohou začít čerpat nabízené benefity. Na webu si pohodlně vyberou, které nabídky aktivit chtějí využít. Na pokladně atraktivitu předloží QR kód své karty, díky které získají např. zvýhodněné vstupné a mohou si svůj pobyt užít se slevou.

2.3. Kolik karta stojí?

1. BUĎ KARTA je zdarma a získat ji mohou návštěvníci, kteří se ubytují na min. 2 noci v jednom z ubytovacích zařízení v destinaci Budějovicko, které jsou zařazeny do projektu. Přehled do projektu zařazených ubytovacích zařízení je veřejně dostupný na webové stránce projektu.

2.4. Jaká je platnost karty?

1. Návštěvníci mohou benefity, které karta nabízí, využívat po celou dobu svého pobytu. Karta je aktivní pouze ode dne příjezdu do dne odjezdu. Platná je však karta neomezeně a návštěvník, který si ji zaregistroval ji může využít opakovaně i s jinými spolunocležníky.

3. UBYTOVACÍ ZAŘÍZENÍ

1. Provozovatelé ubytovacích zařízení mohou do projektu hlásit svá ubytovací zařízení prostřednictvím formuláře na webu karty nebo na přímo prostřednictvím manažerky projektu.
2. Dále je nutné, aby provozovatel ubytovacího zařízení uzavřel s ČBHL smlouvu o spolupráci. Vzor smlouvy je provozovatelům k dispozici na webových stránkách ČBHL v sekci B2B, odkaz je k dispozici v úvodu specifikace.
3. Po uzavření smlouvy je ze strany ČBHL vytvořen profil provozovatele pro ubytovací zařízení a jsou zřízeny přístupy k administraci jeho profilu a systému karty. Dále se provozovatel může zúčastnit některého z nabízených skupinových školení nebo se domluvit na školení individuálním. Provozovatel se může se systémem pohodlně seznámit také prostřednictvím Manuálu pro provozovatele ubytovacích zařízení, který je dostupný na webových stránkách ČBHL v sekci B2B, odkaz je k dispozici v úvodu specifikace.

3.1. Profil ubytovacího zařízení

1. Provozovatel ubytovacího zařízení, resp. jednotlivé ubytovací zařízení funguje v rámci projektu jako „aktivátor“ karty. Ubytovací zařízení je na webu zobrazeno jako karta s fotografií. Návštěvník se proklikem na kartu vybraného ubytovacího zařízení dostane na oficiální webové stránky provozovatele nebo přímo do jeho rezervačního systému.
2. Provozovatel ubytovacího zařízení v rámci systému upravuje – fakturační údaje, údaje o ubytovacím zařízení, fotografie a odkaz na webové stránky ubytovacího zařízení. Dále zajišťuje aktivaci a deaktivaci karty svých ubytovaných hostů, kteří budou chtít BUĎ KARTU využít.

3.2. Aktivace a deaktivace karty

1. BUĎ KARTU aktivuje výhradně provozovatel zapojený do projektu. Aktivovat kartu lze při check-in do ubytovacího zařízení nebo před příjezdem na základě potvrzené rezervace. V případě zrušení rezervace/pobytu bude karta deaktivována ze strany provozovatele ubytovacího zařízení, a to bez zbytečného odkladu dle jeho provozních možností. Aktivace a deaktivace je provedena manuálně v online systému BUĎ KARTY.
2. V případě zrušení pobytu se řídí provozovatel výhradně storno podmínkami stanovenými pro dané ubytovací zařízení.

4. TURISTICKÉ ATRAKTIVITY

1. Provozovatelé turistických atraktivit mohou do projektu hlásit turistické atraktivity prostřednictvím formuláře na webu karty nebo na přímo prostřednictvím manažerky projektu.
2. Dále je nutné, aby provozovatel uzavřel s ČBHL Smlouvu o spolupráci. Vzor smlouvy je provozovatelům turistických atraktivit k dispozici na webových stránkách ČBHL v sekci B2B, odkaz je k dispozici v úvodu specifikace.
3. Po uzavření smlouvy je ze strany ČBHL vytvořen profil provozovatele atraktivity a jsou zřízeny přístupy k administraci profilu atraktivity a systému karty. Dále se provozovatel může zúčastnit některého z nabízených skupinových školení nebo se domluvit na školení individuálním. Provozovatel se může se systémem pohodlně seznámit také prostřednictvím Manuálu pro atraktivity, který je dostupný na webových stránkách ČBHL v sekci B2B, odkaz je k dispozici v úvodu specifikace.
4. Provozovatel nabízí v rámci projektu smlouvené benefity vztahující se k jím zaregistrovanými turistickým aktivitám.

4.1. Profil turistické atraktivity

1. Provozovatel turistické atraktivity funguje v rámci projektu jako „akceptant“ karty, resp. akceptuje BUĎ KARTU návštěvníků a umožňuje čerpání nabízených benefitů.
2. Provozovatel turistické atraktivity v rámci systému upravuje – fakturační údaje, údaje o atraktivitě. Dále vytváří jednotlivé produkty/benefity, které chce návštěvníkům s BUĎ KARTOU poskytnout. Jednotlivé produkty jsou na webu zobrazeny jako karty. U každého produktu nastavuje název, popis, odkazy na web a sociální sítě.

Dále u každého produktu nastavuje benefit -určuje termín platnosti benefitu, základní cenu a slevu nebo případně jiný benefit, který chce poskytnout.

3. Provozovatel turistické atraktivity může v rámci BUĎ KARTY nabízet neomezené množství produktů, v pilotní fázi projektu (do 31.12.2024) však pouze maximálně 4 produkty. Např. zámek může nabízet jednotlivé prohlídkové okruhy – každý jako samostatný produkt s vlastním benefitem.
4. Omezení produktů a benefitů:
 - 4.1. aby se produkt zobrazoval na webu, musí mít vyplněné požadované informace a musí být přidány min. 3 fotografie;
 - 4.2. aby se produkt zobrazoval na webu, musí mít aktivní benefit v daném termínu;
 - 4.3. jeden produkt nemůže mít více aktivních benefitů ve stejném termínu;
 - 4.4. produkty a benefity lze kdykoliv upravovat prostřednictvím systému; úpravu schvaluje manažer projektu; nastavení produktů a benefitů včetně změn je vzhledem k potřebě realizace a plánování marketingových aktivit omezeno provozním obdobím.

4.2. Kategorie benefitů

1. Jednotlivé benefity jsou interně členěny ČBHL do kategorií, které ovlivňují jejich zobrazení na webu.

4.3. Akceptace karty

1. Provozovatel akceptuje využití benefitu při vstupu do atraktivity.
2. Potvrzení využití benefitu lze provést 2 způsoby:
 - 2.1. naskenování QR kódu prostřednictvím aplikace „BUĎ KARTA QR ČTEČKA“,
 - 2.2. zadání 9místného kódu manuálně přímo do systému karty.
3. Informace o aplikaci „BUĎ KARTA QR ČTEČKA“ a její využití je popsáno v Manuálu pro atraktivity. Aplikace spáruje dohodnuté benefity s danou atraktivitou.

4.4. Provozní období

1. Provozní období, resp. období platnosti benefitů, byla z hlediska návštěvnosti a nabídky destinace určena následující 4 časová období. Provozní období určuje platnost dohodnutého benefitu, je určující pro marketingové kampaně a následný reporting. Činnosti jsou přehledně zobrazeny v následujících tabulkách.

Provozní období 1. kvartál: leden, únor, březen
 Provozní období 2. kvartál: duben, květen, červen
 Provozní období 3. kvartál: červenec, srpen, září
 Provozní období 4. kvartál: říjen, listopad, prosinec

PROVOZNÍ OBDOBÍ 1					
listopad	prosinec	leden	únor	březen	duben
Nastavení benefitů pro období.	Propagace benefitů pro období.	Platnost dohodnutých benefitů.			Vyhodnocení období.

PROVOZNÍ OBDOBÍ 2					
únor	březen	duben	květen	červen	červenec
Nastavení benefitů pro období.	Propagace benefitů pro období.	Platnost dohodnutých benefitů.			Vyhodnocení období.

PROVOZNÍ OBDOBÍ 3					
květen	červen	červenec	srpen	září	říjen
Nastavení benefitů pro období.	Propagace benefitů pro období.	Platnost dohodnutých benefitů.			Vyhodnocení období.

PROVOZNÍ OBDOBÍ 4					
srpen	září	říjen	listopad	prosinec	leden
Nastavení benefitů pro období.	Propagace benefitů pro období.	Platnost dohodnutých benefitů.			Vyhodnocení období.

2. V případě, že bude chtít provozovatel atraktivity ukončit svou účast na projektu, je povinen benefity aktuálního období ponechat v platnosti do konce daného období.

4.5. Finanční kompenzace poskytnutých benefitů provozovatelům atraktivit

1. Partneři projektu, kterými jsou Statutární město České Budějovice a Město Hluboká nad Vltavou, poskytli pro rok 2024 finanční prostředky pro kompenzaci poskytnutých benefitů/výhod do projektu zapojeným provozovatelům atraktivit.
2. Poskytnuté finanční prostředky pro rok 2024

Statutární město České Budějovice	1 400 000 Kč
Město Hluboká nad Vltavou	600 000 Kč

3. Celkem je tedy k dispozici 2 000 000 Kč na rok 2024 pro kompenzace poskytnutých benefitů provozovatelům atraktivit.
4. Kompenzace zajišťuje ČBHL, vyplácení kompenzací bude probíhat vždy do 15. dne následujícího měsíce za měsíc předešlý na základě faktury vystavené provozovatelem atraktivity s fakturačními údaji ČBHL. Podklad se všemi informacemi pro vytvoření faktury bude automaticky generován systémem a doručen po uzavření daného měsíce provozovateli atraktivity.

5. Kompenzace zohledňuje místo pobytu návštěvníka, který může využívat bez omezení a ohledu na kompenzace všechny nabízené benefity. Bude-li návštěvník ubytován v Českých Budějovicích, budou kompenzace provozovatelům atraktivit, které návštěvník během svého pobytu využije, vypláceny z finančních prostředků poskytnutých Městem České Budějovice. Pravidlo platí obdobně pro kompenzace za návštěvníky ubytované v Hluboké nad Vltavou.
6. Cílem projektu je mít nabídku atraktivit, kdy jejich provozovatelé poskytnou slevu na své služby alespoň 50 % z prodejní ceny. ČBHL bude kompenzovat 50 % z poskytnuté slevy, a to až do výše uvedené níže. Například cena za vstupenku pro jednu osobu je 100 Kč, 50 Kč poskytne atraktivita slevu pro návštěvníky s BUĎ KARTOU, kompenzace tedy bude 25 Kč.
7. Pro každý měsíc je alokována předem určená částka (viz tabulka níže), aby došlo k postupnému čerpání finančních prostředků. V případě, že nebude v daném měsíci alokovaná částka vyčerpána, navyšuje se o tyto nevyčerpané finanční prostředky alokace dalšího měsíce.

8. Přehled alokovaných částek pro jednotlivé měsíce roku 2024:

	České Budějovice	Hluboká nad Vltavou
květen	400 000	400 000
červen	200 000	100 000
červenec	200 000	100 000
srpen	200 000	Zůstatek z předchozích období
září	200 000	Zůstatek z předchozích období
říjen	200 000	Zůstatek z předchozích období
listopad	Zůstatek z předchozích období	Zůstatek z předchozích období
prosinec	Zůstatek z předchozích období	Zůstatek z předchozích období

9. Omezení vyplácení kompenzací:

- 9.1. maximální kompenzovaná sleva za jedno vstupné je 500 Kč;
- 9.2. příklad: v případě, že má atraktivita produkt v hodnotě 10 000 Kč, poskytne na něj slevu 50 %, návštěvník uhradí 5 000 Kč. ČBHL kompenzuje 50 % z poskytnuté slevy, to by v tomto případě bylo 2 500 Kč, ČBHL však atraktivitě bude kompenzovat pouze 500 Kč;

- 9.3. v případě, že by v daném měsíci přesáhla částka kompenzací za všechny atraktivity alokovanou částku pro daný měsíc a město, dojde plošně k poměrnému snížení kompenzace;
- 9.4. v případě, že by v daném měsíci přesáhla částka kompenzací za všechny atraktivity alokovanou částku pro daný měsíc a pouze jedno z měst, dojde plošně k poměrnému snížení kompenzace z finančních prostředků daného města a za druhé město bude vyplacena v plné výši 50 %;
- 9.5. provozovatel atraktivity může vyčerpat maximálně 50 % z alokovaných prostředků pro daný měsíc a město pro kompenzace za jednotlivou jím provozovanou atraktivitu.

10. Vzorec pro výpočet poměrového faktoru v případě překročení rozpočtu:

$$\text{poměrový faktor} = \frac{\text{dostupný rozpočet}}{\text{vyčerpaná částka}}$$

Příklad:

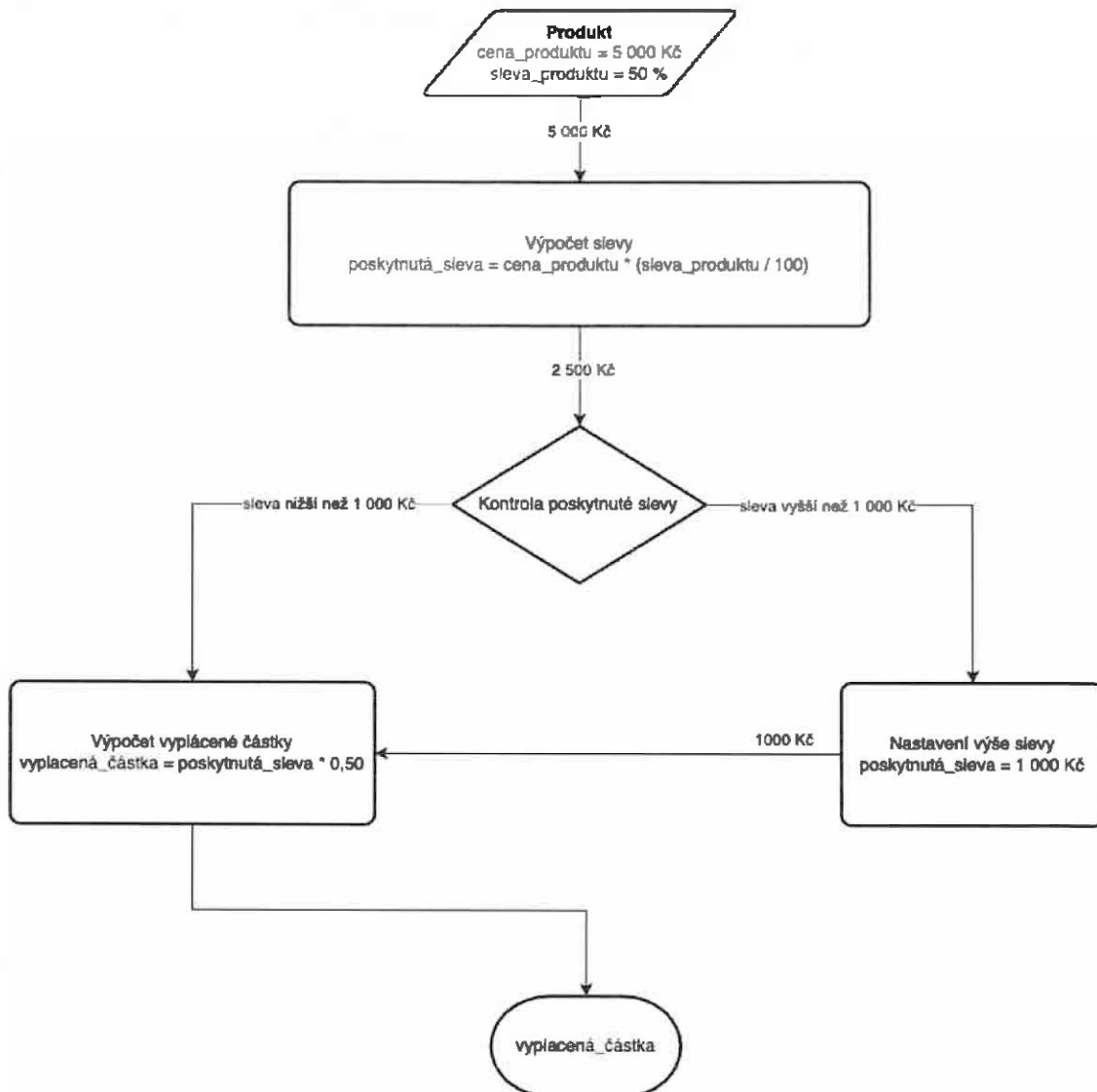
$$\text{poměrový faktor} = \frac{\text{dostupný rozpočet}}{\text{vyčerpaná částka}} = \frac{200\,000}{250\,000} = 0,8$$

Subjekt 1: $100\,000 \times 0,8 = 80\,000$ Kč

Subjekt 2: $80\,000 \times 0,8 = 64\,000$ Kč

Subjekt 3: $70\,000 \times 0,8 = 56\,000$ Kč

11. Výpočet částky ke kompenzaci:



5. ODPOVĚDNOSTI ZAPOJENÝCH AKTÉRŮ

1. Přehled činností a zodpovědností jednotlivých zapojených aktérů do projektu BUĎ KARTA včetně zohlednění návštěvníků.

	ČBHL	PROVOZ. UBYTOVACÍ ZAŘÍZENÍ	PROVOZ. ATRAKTIVITA	NÁVŠTĚVNÍCI
PLATFORMA KARTY				
provoz budkarta.cz				
uzavírání smluvních vztahů				
rozhodování o zapojení subjektů				
UBYTOVACÍ ZAŘÍZENÍ				
vytvoření profilu, předání přístupů				
aktualizace informací, fotografií a další				
aktivace karet návštěvníků				
doplnění informací o ubytovaných do karty				
ATRAKTIVITY				
vytvoření profilu, předání přístupů				
aktualizace profilu atraktivity				
vytváření produktů a benefitů				
akceptace karet a poskytování benefitů				
OSOBNÍ ÚDAJE				
kompletní informace				
anonymizovaná data v podobě statistik				
MARKETINGOVÉ AKTIVITY				
příprava kampaní				
realizace a vyhodnocení kampaní				
vlastní marketingové aktivity				