

Dodatek k pojistné smlouvě č.

Slavia pojišťovna a.s.

se sídlem Tábořská 940/31, Nusle, 140 00 Praha 4, Česká republika

IČ: 601 97 501

zapsaná v obchodním rejstříku vedeném Městským soudem v Praze, oddíl B, vložka 2591

(dále jen „**pojistitel**“)

zastoupený dále uvedenými osobami

a

ČD Cargo, a.s.

se sídlem Praha 7 - Holešovice, Jankovcova 1569/2c, PSČ: 170 00, Česká republika

IČ: 281 96 678

zapsaná v obchodním rejstříku vedeném Městským soudem v Praze, oddíl B, vložka 12844


(dále jen „**pojistník**“)





uzavírají

aktualizační dodatek

Tento Dodatek  – aktualizační k pojistné smlouvě byl sjednán prostřednictvím zplnomocněného pojišťovacího makléře **RENOMIA, a. s.**, se sídlem Brno – Štýřice, Holandská 874/8, PSČ 639 00, Česká republika, zapsaná v obchodním rejstříku vedeném Krajským soudem v Brně, oddíl B, vložka 3930, IČ 483 91 301.
(dále jen „**pojišťovací makléř**“)

Korespondenční adresa pojišťovacího makléře:
RENOMIA, a.s., Praha 1, Na Florenci 15, PSČ 110 00

Pojistná smlouva včetně jejích dodatků je sjednána podle zákona č. 89/2012 Sb., občanský zákoník, v platném znění, a spolu s pojistnými podmínkami pojistitele a přílohami, na které se tato pojistná smlouva včetně jejích dodatků odvolává, tvoří nedílný celek.

Smluvní strany se dále uvedeného dne, měsíce a roku dohody na následujícím Dodatku - aktualizacím (dále jen dodatek) k výše uvedené pojistné smlouvě, kterým se s účinností od sjednává nové znění pojistné smlouvy. Smluvní strany se dohody, že se pojistná smlouva tímto dodatkem mění v těchto bodech:

- **aktualizuje se seznam pojištěných nemovitostí** v příloze včetně agregované pojistné částky
- **snížen limit pro vlastní a cizí zásoby ve skladu v Lovosicích**

Ostatní body smlouvy beze změny.

Článek I.

Úvodní ustanovení

1. Pojistník sjednává tuto pojistnou smlouvu ve svůj prospěch, tzn. je zároveň pojištěným.
2. Předmět činnosti pojištěného ke dni uzavření této pojistné smlouvy je uveden v příloženém výpisu z obchodního rejstříku.
3. Pojištění majetku se sjednává na novou cenu, není-li v dalších ustanoveních této pojistné smlouvy uvedeno jinak.
4. Pojištění majetku se sjednává pro jednu a každou pojistnou událost, není-li v dalších ustanoveních této pojistné smlouvy uvedeno jinak.
5. Pro pojištění majetku jsou místa pojištění uvedena v Příloze č. 2 - Seznam nemovitostí, pokud není dále v této pojistné smlouvě uvedeno jinak.
6. Pro pojištění podle této pojistné smlouvy příslušně platí následující pojistné podmínky, které jsou nedílnou součástí této pojistné smlouvy:

Všeobecné pojistné podmínky (dále jen „VPP/23/1“)

Zvláštní pojistné podmínky pro živelní pojištění (dále jen „ZPP 110/14/1“)

Zvláštní pojistné podmínky pro případ odcizení (dále jen „ZPP 130/14/1“)

Zvláštní pojistné podmínky pro pojištění skla (dále jen „ZPP 140/14/1“)

Zvláštní pojistné podmínky pro pojištění odpovědnosti podnikatelů a právnických osob (dále jen „ZPP 210/14/1“)

Doplňkové pojistné podmínky pro pojištění majetku na všechna rizika (dále jen „DPP – M/14/1“)

Smluvní ujednání RENOMIA – Slavia pojišťovna a.s. 1/2023

Článek II.

Podmínky pojištění

1. POJIŠTĚNÍ MAJETKU NA VŠECHNA RIZIKA – „all risk“

- 1.1. Pro toto pojištění platí:

VPP/23/1

ZPP 110/14/1

ZPP 130/14/1

DPP – M/14/1

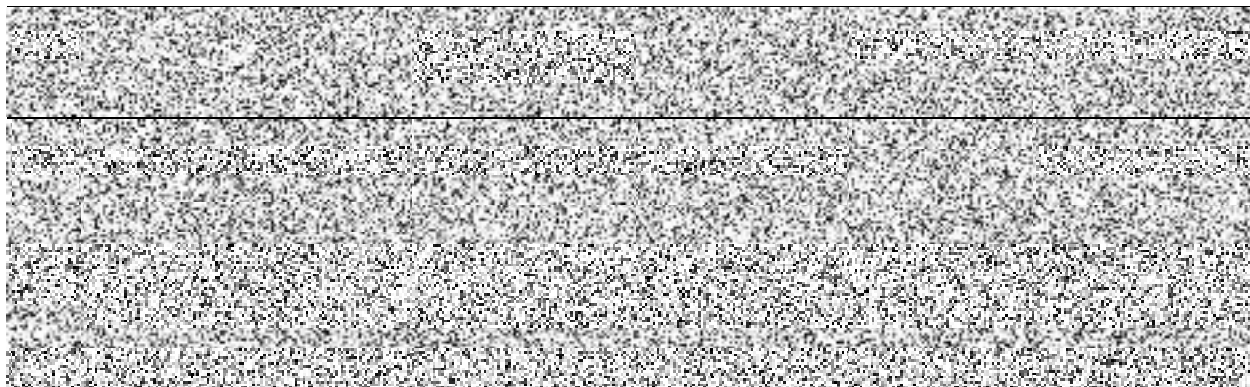
Rozsah pojištění je vymezen v následujících smluvních ujednáních.

- 1.2. Pojištění se sjednává v rozsahu:

„all risk“ ve smyslu ustanovení článku II. DPP – M/14/1, a to včetně odcizení a vandalismu.

Pojištění se vztahuje rovněž na (i) stavební součásti a příslušenství pojištěných nemovitostí

- 1.3. Předmět pojištění, pojistné částky, spoluúčasti:



1.4. Ujednání o spoluúčastech*):

Pro níže vyjmenovaná pojistná nebezpečí se odchylně od ujednání v odst. 1.3. sjednávají následující spoluúčasti:

- pro pojistné nebezpečí „**krádež, loupež**“
- pro pojistné nebezpečí „**vandalismus**“

1.5. Další ujednání:

- 1) Pojištění se také vztahuje na škodu poškozením, zničením, odcizením nebo ztrátou pojištěných věcí, které pojištěný prokazatelně nemohl zabránit, a která vznikla v přímé souvislosti s pojistnou událostí, pokud tato pojistná událost byla způsobena některým z živelních nebezpečí pojištěných touto pojistnou smlouvou.
- 2) Ujednává se, že v rámci pojištění pojistného nebezpečí „vodovod“ se pojištění vztahuje rovněž na případ:
 - a) poškození nebo zničení potrubí nebo topných těles vodovodních zařízení včetně armatur, které tvoří stavební součásti nebo příslušenství pojištěné budovy, pokud k němu došlo přetlakem nebo zamrznutím kapaliny v nich,
 - b) poškození nebo zničení kotlů, nádrží a výměňkových stanic vytápěcích systémů pojištěné budovy, došlo-li k němu zamrznutím kapaliny v nich,
 - c) poškození nebo zničení pojištěné věci vystoupením kapaliny z kanalizačního nebo odpadního potrubí v důsledku zahlcení kanalizace z jiné příčiny než působením pojistného nebezpečí povodeň nebo záplava.

- 3) Ujednává se, že pojištění se vztahuje rovněž na případ poškození nebo zničení pojištěných věcí způsobené **atmosférickými srážkami**, které vniknou do pojištěné nemovitosti a poškodí nebo zničí pojištěný majetek. Předpokladem vzniku práva na pojistné plnění je, že vnější stavební otvory (např. vikýře, okna, dveře, apod.) byly v době vzniku pojistné události řádně uzavřeny a vnější plášť ani zastřešení pojištěné budovy nejevily známky poruchy, poškození nebo zhoršení své funkčnosti.

Pojištitel poskytne pojistné plnění i v případě, že svody dešťové vody v bezchybném a provozuschopném stavu nestačí odebírat atmosférické srážky.

Pojištění podle tohoto ujednání se sjednává na první riziko se souhrnným ročním **limitem pojistného plnění** ve výši a se spoluúčastí pojištěného ve výši

- 4) **Úderem blesku** se pro účely pojištění podle této pojistné smlouvy rozumí také škoda vzniklá úderem blesku bez viditelných destruktivních účinků na pojištěné věci nebo na budově. Zkrat nebo přepětí v elektrorozvodné nebo komunikační síti, k němuž došlo v důsledku působení blesku na tato vedení je touto pojistnou smlouvou také pojištěn („**nepřímý úder blesku**“).

Pojištění podle tohoto ujednání se sjednává na první riziko se souhrnným ročním **limitem pojistného plnění**²⁾ ve výši Pojištění se vztahuje i na škody způsobené přepětím vlivem napěťové špičky v elektrické síti nebo výbojem statické elektřiny v atmosféře.

- 5) Pojištění se vztahuje i na **zpětné vystoupení vody z kanalizace**, avšak pouze za předpokladu prokazatelně namontovaných funkčních zpětných klapek. Při nesplnění této podmínky je pojištitel oprávněn pojistné plnění příslušně krátit.

Pojištění podle tohoto ujednání se sjednává na první riziko se souhrnným ročním **limitem pojistného plnění** ve výši a se spoluúčastí pojištěného ve výši

- 6) Ujednává se, že v rámci limitu pojistného plnění sjednaného v odst. 1.3. se až do výše limitu pro jednu a všechny pojistné události nastalé během jednoho pojistného období pojištění vztahuje i na odcizení přenosných hasicích přístrojů a hydrantů vč. proudnic rozmístěných v pojištěné budově. Pro toto pojištění se sjednává spoluúčast ve výši

- 7) Pro pojištění podle odst. 1.3. se ruší ujednání článku VI., odst. (1) písm. a) ZPP 130/14/1 (tzv. „sprejerství“).

Pojištění podle tohoto ujednání se sjednává na první riziko se souhrnným ročním **limitem pojistného plnění** ve výši a se spoluúčastí pojištěného ve výši

- 8) Ujednává se, že dojde-li k poškození nebo zničení předmětu pojištění nahodilou událostí podléhající pojistnému plnění pojištěného dle ZPP 110/14/1, uhradí pojištitel rovněž přiměřené **náklady na úklid a odstranění trosk** (t.j. odklizení zničených částí pojištěné věci a/nebo vyklizení místa pojištění, včetně stržení stojících částí, odvoz sutí a jiných zbytků k nejbližšímu složišti a jejich uložení nebo likvidaci).

Pojištění dle tohoto ujednání se nevztahuje na náklady na dekontaminaci zeminy, vody a vodních zdrojů.

Pojištění podle tohoto ujednání se sjednává na první riziko s **limitem pojistného plnění**²⁾ ve výši a při spoluúčasti pojištěného ve výši

1.6. Plnění pojištěného

1. Pojištitel poskytne, bez ohledu na jiná ujednání v tomto bodu 1. Článku II. pojistné smlouvy (pojištění nemovitostí), pojistné plnění (**limit pojistného plnění**) ze všech druhů pojištění sjednaných v tomto bodu, za všechny pojistné události nastalé v průběhu jednoho pojistného roku maximálně do výše:

- za škody způsobené pojistným nebezpečím „**povodeň**“
- za škody způsobené pojistným nebezpečím „**vichřice**“

- za škody způsobené pojistným nebezpečím „sesuv“, „zemětřesení“
- za škody způsobené pojistným nebezpečím „vodovod“
- za škody způsobené pojistným nebezpečím „nepřímý úder blesku“
- za škody způsobené pojistným nebezpečím „krádež vloupáním, loupežné přepadení“
- za škody způsobené pojistným nebezpečím „vandalismus“

2. POJIŠTĚNÍ PRO PŘÍPAD POŠKOZENÍ NEBO ZNIČENÍ SKEL

2.1. Pro toto pojištění platí:

VPP/23/1
ZPP 140/14/1

Rozsah pojištění je vymezen v následujících smluvních ujednáních.

2.2. Předmět pojištění, pojistné částky, spoluúčasti:



2.3. Další ujednání:

- 1) Ujednává se, že pojištění se vztahuje i na rozbití
 - světelných reklam a světelných nápisů včetně jejich elektrické instalace a nosné konstrukce,
 - skleněných pultů, vitrín a skleněných stěn uvnitř budovy.
- 2) Z pojištění nevzniká právo na plnění za:
 - a) takové poškození elektrické instalace, které vzniklo v důsledku závady v dodávce elektrického proudu nebo poruchy tohoto zařízení nesouvisející s poškozením osvětlovaných nebo zabezpečených skel.
 - b) škody, k nimž došlo v důsledku pádu pojištěného skla zapříčiněného jeho vadně instalovanou nebo zkorodovanou nosnou konstrukcí.
 - c) vyprcháání plynové náplně ze svítilidel a reklamních trubíc.

3. POJIŠTĚNÍ MAJETKU NA VŠECHNA RIZIKA – „all risk“

3.1. Pro toto pojištění platí:

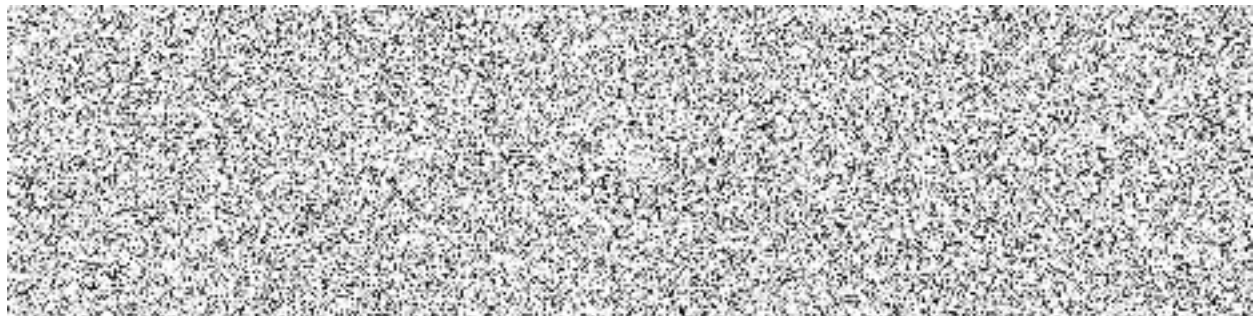
VPP/23/1
ZPP 110/14/1
ZPP 130/14/1
DPP – M/14/1

Rozsah pojištění je vymezen v následujících smluvních ujednáních.

3.2. Pojištění se sjednává v rozsahu:

„all risk“ ve smyslu ustanovení článku II. DPP – M/14/1, a to včetně odcizení a vandalismu.

3.3. Předmět pojištění, pojistné částky, spoluúčasti:



Místo pojištění: 

3.4. Ujednání o spoluúčastech*):

Pro níže vyjmenovaná pojistná nebezpečí se odchýlně od ujednání v odst. 3.3. sjednávají následující spoluúčasti:

- pro pojistné nebezpečí „krádež, loupež“ 



- pro pojistné nebezpečí „vandalismus“
- pro pojistné nebezpečí „povodeň“

3.5. Další ujednání:

- 1) Pro pojištění sjednané touto pojistnou smlouvou se ujednává, že z pojistného nebezpečí „náraz“ vzniká právo na pojistné plnění pojistitele rovněž za škody způsobené nárazem dopravního prostředku, který byl v době nárazu řízen nebo provozován pojistníkem nebo pojištěným.
- 2) Ujednává se, že pojistník je povinen oznámit pojistiteli změnu pojistné hodnoty pojištěné věci nebo souboru věcí, zvýšila-li se v době trvání pojištění alespoň o při nesplnění této povinnosti má pojistitel právo uplatnit podpojištění.
- 3) Ujednává se, že pojištění se vztahuje rovněž na případ poškození nebo zničení pojištěných věcí způsobené **atmosférickými srážkami**, které vniknou do pojištěné nemovitosti a poškodí nebo zničí pojištěný majetek. Předpokladem vzniku práva na pojistné plnění je, že vnější stavební otvory (např. vikýře, okna, dveře apod.) byly v době vzniku pojistné události řádně uzavřeny a vnější plášť ani zastřešení pojištěné budovy nejevily známky poruchy, poškození nebo zhoršení své funkčnosti.

Pojistitel poskytne pojistné plnění i v případě, že svody dešťové vody v bezchybném a provozuschopném stavu nestačí odebírat atmosférické srážky.

- 4) Pojištění se vztahuje i na **zpětné vystoupení vody z kanalizace**, avšak pouze za předpokladu prokazatelně namontovaných funkčních zpětných klapek. Při nesplnění této podmínky je pojistitel oprávněn pojistné plnění příslušně krátit.
- 5) Ujednává se, že dojde-li k poškození nebo zničení předmětu pojištění nahodilou událostí podléhající pojistnému plnění pojistitele dle ZPP 110/14/1, uhradí pojistitel rovněž přiměřené **náklady na úklid a odstranění troskek** (t.j. odklizení zničených částí pojištěné věci a/nebo vyklizení místa pojištění, včetně stržení stojících částí, odvoz sutí a jiných zbytků k nejbližšímu složišti a jejich uložení nebo likvidaci).

Pojištění dle tohoto ujednání se nevztahuje na náklady na dekontaminaci zeminy, vody a vodních zdrojů.

Pojištění podle tohoto ujednání se sjednává na první riziko s **limitem pojistného plnění²⁾** ve výši a při spoluúčasti pojištěného ve výši

3.6. Plnění pojistitele

1. Pojistitel poskytne, bez ohledu na jiná ujednání v tomto bodu 3. Článku II. pojistné smlouvy (pojištění zásob), pojistné plnění (**limit pojistného plnění**) ze všech druhů pojištění sjednaných v tomto bodu, za všechny pojistné události nastalé v průběhu jednoho pojistného roku maximálně do výše:
 - za škody způsobené pojistným nebezpečím „povodeň“
 - za škody způsobené pojistným nebezpečím „vichřice“
 - za škody způsobené pojistným nebezpečím „sesuv“, „zemětřesení“
 - za škody způsobené pojistným nebezpečím „vodovod“, „atmosférické srážky“, „zpětné vystoupaní vody z kanalizace“
 - za škody způsobené pojistným nebezpečím „nepřímý úder blesku“
 - za škody způsobené pojistným nebezpečím „krádež vloupáním, loupežné přepadení“
 - za škody způsobené pojistným nebezpečím „vandalismus“

4. POJIŠTĚNÍ ODPOVĚDNOSTI

4.1. Pojistná nebezpečí:

Pojištění odpovědnosti se sjednává pro případ právním předpisem stanovené odpovědnosti pojištěného za škodu či újmu vzniklou jinému dle Článku II., ZPP 210/14/1.

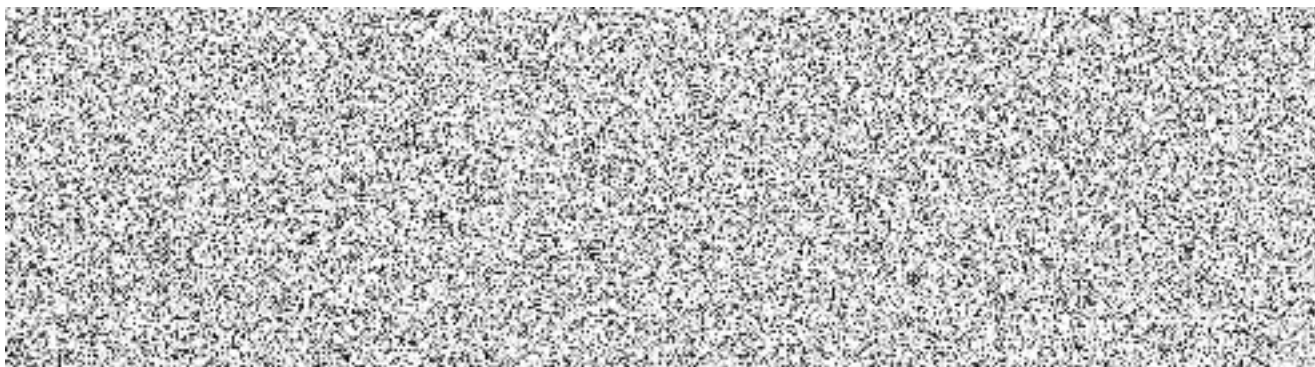
4.2. Pojistná událost:

Pojistnou událostí je vznik právní povinnosti pojištěného nahradit škodu či újmu vzniklou z důvodů uvedených v Článku II., ZPP 210/14/1 a se kterou je spojena povinnost pojistitele poskytnout pojistné plnění.

Pojištění se sjednává pro případ právním předpisem stanovené povinnosti pojištěného nahradit škodu či újmu vzniklou jinému výhradně v souvislosti s držbou nemovitostí ve vlastnictví či oprávněném užívání pojištěného a dále pak v souvislosti s výkonem skladovací či logistické činnosti, a to jak pro vlastní, tak pro cizí potřebu, vč. škod na cizích převzatých zásobách.

Výluky z pojištění dle ustanovení Článku V. a Článku VI. ZPP 210/14/1, na které je odkazováno v Článku II., bodu 4.3. této pojistné smlouvy, se neuplatní, avšak pouze do výše sublimitu pojistného plnění³⁾, který je pro dané pojistné nebezpečí sjednán v Článku II., bod 4.3.

4.3. Předmět pojištění, limity a sublimity pojistného plnění, spoluúčasti:



4.4. Uzemní rozsah pojištění: území České republiky.

4.5. Další ujednání

- 1) Ujednává se, že pojištění se, odchylně od ustanovení čl. V. odst. (1) písm. f) ZPP 210/14/1, vztahuje i na odpovědnost pojištěného za újmu na zdraví nebo usmrcením a/nebo za škodu na věci jejím poškozením, zničením nebo pohřešováním jakož i za jinou majetkovou škodu z takovýchto škod vyplývající, způsobenou znečištěním vody, půdy nebo vzduchu, exhalací a emanací, nebo jinou škodou na životním prostředí, ke které došlo v důsledku úniku, vysypání, vytečení nebo jiného uvolnění nakažlivých, kontaminujících nebo jiných znečišťujících látek (např. rozsypání, vylití, rozšíření nebo vniknutí kouře, výparů, sazí, par, kyselin, louhů, jedovatých chemikálií, tekutin nebo plynů, odpadu, úniku nafty do okolí).

Předpokladem vzniku nároku na pojistné plnění podle tohoto ujednání je současné splnění následujících podmínek:

- a) příčina úniku vysypání, vytečení nebo jiného uvolnění nakažlivých, kontaminujících nebo jiných znečišťujících látek nastala náhle, nepředvídaně, měla charakter nehody a nastala během trvání pojištění,
- b) únik, vysypání, vytečení nebo jiného uvolnění zjistil pojištěný nebo jiná osoba během 72 hodin od počátku jejich vzniku,
- c) újma na zdraví nebo usmrcením a/nebo škoda na věci jejím poškozením, zničením nebo pohřešováním nastala během 72 hodin od počátku úniku, vysypání, vytečení nebo jiného uvolnění,
- d) veškeré nároky uplatněné proti pojištěnému je pojištěný povinen nahlásit pojistiteli bez zbytečného odkladu, nejpozději však do 30 dnů od počátku úniku, vysypání, vytečení nebo jiného uvolnění.

Toto pojištění však není pojištěním odpovědnosti za ekologickou újmu, za níž by pojištěný mohl být odpovědný dle ustanovení a v rozsahu stanoveném zákonem č.167/2008 Sb., o předcházení a nápravě ekologické újmy v platném znění, který transponuje směrnici EU č. 2004/35/ES o předcházení ekologické újmy a její nápravě

Nejsou kryté újmy na zdraví nebo usmrcením způsobené rakovinotvornými substancemi.

V případě sporu ohledně okamžiku vzniku nebo okamžiku zjištění úniku, vysypání, vytečení nebo jiného uvolnění nebo ohledně okamžiku vzniku škody leží důkazní břemeno na pojištěném.

- 2) Ujednává se, že ustanovení čl. V. odst. (1) písm. aa) ZPP 210/14/1 se nahrazuje následujícím zněním:

aa) vzniklou při provozování skládek nebo úložišť odpadů včetně likvidace odpadů, vzniklou v souvislosti s nakládáním se stělivem, pyrotechnikou, výbušninami, stlačenými nebo zkapalněnými plyny.

- 3) Ujednává se, že sjednané pojištění se vztahuje rovněž na povinnost k náhradě škody či újmy způsobené pojištěným subjektem: České dráhy, a.s., IČ: 709 94 226.




Článek III. Plnění pojistitele

1. Pro pojištění majetku se stanovuje spoluúčast jmenovitě ke každému předmětu pojištění. V případě pojistné události na více předmětech pojištění současně na jednom místě pojištění z téže příčiny se při likvidaci pojistné události od celkového pojistného plnění za pojistnou událost odečítá pouze ta spoluúčast, která je nejvyšší ze všech spoluúčastí sjednaných (vypočtených) pro každý jednotlivý předmět pojištění postížený touto pojistnou událostí.
2. Ujednává se, že pojištění pojištěného majetku se vztahuje rovněž na škodné události vzniklé z pojistného nebezpečí „krádež“, při které však pachatel nepřekonal překážky chránící pojištěnou věc před odcizením (**tzv. prostá krádež**) a dále pak na škodné události, při nichž došlo k poškození, zničení nebo ztrátě předmětu pojištění **zpronevěrou**.

Pojištění podle tohoto ujednání se sjednává na první riziko se **sublimitem pojistného plnění²⁾** ve výši  a při spoluúčasti pojištěného ve výši 

- ¹⁾ **nová cena** je cena, za kterou lze stejnou nebo srovnatelnou věc, sloužící ke stejnému účelu, znovu pořídit v daném čase a na daném místě jako věc novou (pojištění na novou cenu),
časová cena, je cena, která se stanoví z nové ceny věci, přičemž se přihlíží ke stupni opotřeбенí nebo jiného znehodnocení anebo ke zhodnocení věci opravou, modernizací nebo jiným způsobem (pojištění na časovou cenu),
obecná cena, tj. cena věci, která by byla dosažena při prodeji stejné, popř. obdobné věci v obvyklém obchodním styku v daném čase a na daném místě (pojištění na obecnou cenu).
- ²⁾ **první riziko** je limit pojistného plnění v případě, kdy nelze v době sjednání pojištění určit pojistnou hodnotu,
- ³⁾ **zlomkové pojištění** se vědomě sjednává pouze na část známé pojistné hodnoty věci a vztahuje se pouze na uvedený podíl z celkové pojistné částky daného předmětu pojištění,
- ⁴⁾ **limit pojistného plnění** je horní hranicí pojistného plnění z jedné a ze všech pojistných událostí vzniklých během jednoho pojistného období,
- ⁵⁾ **sublimit pojistného plnění** se sjednává v rámci limitu pojistného plnění a je horní hranicí pojistného plnění z jedné a ze všech pojistných událostí vzniklých během jednoho pojistného období.

Článek IV. Zvláštní ujednání

1. Touto aktualizací pojistné smlouvy se upravuje znění Smluvního ujednání RENOMIA – Slavia pojišťovna a.s. 1/2023, bodu 2.1. Obecná ujednání k pojištění majetku a přerušení provozu, odst. **RPD2. Automatické pojištění nového majetku a RPD3. Tolerance podpojištění**, v těchto odstavcích neplatí omezení celkové pojistné částky pro všechny (včetně přerušení provozu) předměty pojištění, celková pojistná částka se sjednává bez omezení.
2. Pro případ odcizení krádeží stavebních součástí nebo příslušenství pojištěných touto pojistnou smlouvou podle ujednání v čl. II. ZPP 130/14/1 platí následující podmínky zabezpečení:
Za překonání překážky se považují případy, kdy se pachatel zmocnil pojištěné věci překonáním jejího konstrukčního upevnění. Konstrukčním upevněním se rozumí rozebíratelné nebo nerozebíratelné pevné spojení pojištěné věci se stavbou. Za nerozebíratelné je považováno takové spojení, kdy pojištěnou věc nelze odcizit bez jeho destruktivního narušení. V případě rozebíratelného spojení je za dostatečné považováno pouze takové, k jehož překonání je nutno použít min. ručního nářadí, pokud nejde o běžně používaná spojení, jejichž konstrukci nelze ovlivnit (např. zavěšení dveří či oken na pantech).
3. Pro tuto pojistnou smlouvu neplatí Doložka pro zabezpečení podnikatelských rizik proti krádeži a loupežení a ani jiné obdobné podmínky pojistitele.
4. Dále se ujednává, že všechny vstupní otvory (dveře, vrata) jsou uzavíratelné a uzamykatelné a v mimopracovní době nebo v době, kdy se v místě pojištění nenachází žádný pracovník pojištěného, jsou tyto vstupní otvory uzavřeny a zamčeny. Všechny okenní otvory musí být řádně uzavřeny.
5. Ujednání o bonifikaci:
Pojistitel provede na základě písemné žádosti pojistníka vyhodnocení škodného průběhu pojistné smlouvy, nejdříve však tři měsíce po ukončení pojistného roku, resp. vyhodnocovaného období. Nárok na bonifikaci lze uplatnit do šesti měsíců po uplynutí hodnoceného pojistného období.
Bude-li skutečné škodní procento pojistné smlouvy nižší než procento dále smluvně stanovené, přizná pojistitel bonifikaci následovně:
Škodní průběh do  Bonifikace: 
Konkrétní výplatu bonifikace provede pojistitel v termínu do dvou měsíců od jejího přiznání.
Překročí-li však škodný průběh v hodnoceném pojistném období hodnotu , nevznikne nárok na vyplacení bonifikace ani v roce následujícím, i kdyby pro ni jinak byly splněny předpoklady.
Dále se ujednává, že je-li pojistiteli po výplatě bonifikace oznámena pojistná událost, která by rušila nárok na bonifikaci, nebo změnila její výši, sníží pojistitel plnění při likvidaci pojistné události o částku odpovídající přeplacené výši bonifikace. Pokud je pojistné plnění nižší než přeplacená částka bonifikace, považuje se za plnění pojistitele přeplacená částka bonifikace odpovídající výši stanoveného plnění s tím, že rozdíl mezi pojistným plněním a přeplacenou částkou bonifikace vrátí pojištěný na účet pojistitele do tří měsíců od data, kdy k tomu byl pojistitelem poprvé vyzván.
Nárok na bonifikaci nevznikne při ukončení platnosti pojistné smlouvy před uplynutím jednoho pojistného období.
6. Doplnuje se výklad pojmů v následujícím znění:
 - **Aerodynamickým třeskem** se rozumí hlukem doprovázená ničivá tlaková vlna vyvolaná letícím tělesem při překročení hranice rychlosti zvuku.
 - **Sesouváním půdy, zřícením skal nebo zemin** se rozumí pohyb hornin z vyšších poloh svahu do nižších, ke kterému dochází působením přírodních sil při porušení podmínek rovnováhy svahu.
Sesouváním půdy není sesuv v důsledku lidské činnosti (zásahu člověka do díla přírody) např. průmyslovým, dopravním nebo stavebním provozem, ať již probíhajícím, nebo v minulosti ukončeným.
Sesouváním půdy není klesání zemského povrchu do centra Země v důsledku působení přírodních sil nebo lidské činnosti. Za sesouvání půdy se dále nepovažuje pokles rovinatého terénu nebo změny základových poměrů staveb, např. promrzáním, sesycháním, podmáčením půdy bez porušení rovnováhy svahu.



- **Kouř** je směs plyných a v ní rozptýlených tuhých produktů hoření, který v důsledku náhlé a nahodilé události unikl ze spalovacího, topného, varného nebo sušicího zařízení v místě pojištění, pokud k tomuto úniku došlo mimo otvory k odvodu kouře určené.
Za škodu kouřem se nepovažují škody vzniklé dlouhodobým působením kouře unikajícího v důsledku poškozeného nebo nedokonale fungujícího odtahového zařízení a škody vzniklé působením agresivních plynů, které vznikly při výrobním procesu nebo spalování mimo místo pojištění a pronikly do něho v důsledku změny klimatických podmínek (změna směru větru, zhoršení rozptylových podmínek.
- **Škodný průběh** je poměr mezi vyplaceným pojistným plněním (vč. rezervy na škody vzniklé, nahlášené, ale v době poskytnutí bonifikace nevyplacené) a přijatým pojistným, přičemž vyplacené pojistné plnění i přijaté pojistné jsou vztahovány k roku účinnosti příslušné pojistné smlouvy. Pro výpočet škodného průběhu se do vyplaceného pojistného započítávají přijaté regresy.

Článek V. Hlášení škodných událostí

Vznik škodné události je pojištník (pojištěný) povinen oznámit bez zbytečného odkladu na příslušném tiskopisu, dopisem, telefonem, faxem nebo e-mailem pojištiteli na adresu:

Slavia pojišťovna a.s.
Táborská 940/31
140 00 Praha 4

tel: 255 790 111, fax: 255 790 199
e-mail: lpj.majetek@slavia-pojistovna.cz

V případě, že byla škodná událost oznámena telefonem, faxem nebo e-mailem, je pojištník (pojištěný) povinen dodatečně bez zbytečného odkladu oznámit škodnou událost písemně. Hlášení škodné události se považuje za doručené v okamžiku, kdy je doručeno na předepsaném tiskopisu nebo dopisem podepsaným pojištníkem nebo pojištěným na adresu pojištitelů uvedenou výše.

Článek VI. Pojistná doba, pojistné období

1. Pojistná doba je doba účinnosti pojistné smlouvy (doba, na kterou bylo pojištění sjednáno).
2. Pojištění podle této pojistné smlouvy nabývá účinnosti počínaje dnem [redacted] a jeho účinnost končí uplynutím dne [redacted]. Pojistné období činí [redacted].
Pojištění podle ujednání tohoto dodatku nabývá účinnosti počínaje dnem [redacted]
3. Ujednává se, že pojistné částky budou každoročně pojištníkem aktualizovány s ohledem na změny vzniklé během uplynulého pojistného roku a inflační vývoj v ČR a v případně úpravy pojistné smlouvy budou potvrzeny v aktualizacním dodatku. Pojištitel si vyhrazuje právo každoroční úpravy sazeb v závislosti na škodném průběhu.

Článek VII. Pojistné a způsob placení

1. Pojistné je sjednáno jako běžné. Pojistné období je roční.
2. Pojistné za pojištění podle tohoto **dodatku** a této pojistné smlouvy za pojistné období činí:
 1. **Pojištění all risk včetně odcizení a vandalismu**
Pojistné [redacted]
 2. **Pojištění skla**
Pojistné [redacted]
 3. **Pojištění ZÁSOB - all risk včetně odcizení a vandalismu**
Pojistné [redacted]
 4. **Pojištění odpovědnosti**
Pojistné [redacted]
3. Celkové pojistné za pojistné období činí částku [redacted]. Pojištitel poskytuje slevu ve výši [redacted] z pojistného za sjednanou pojistnou dobu, výsledné pojistné za pojistné období činí [redacted].
4. Pojištník je povinen uhradit pojistné na účet pojištitelů číslo [redacted], vedený u Komerční banky, a.s., [redacted] číslo pojistné smlouvy)
5. Pojistné se považuje za zaplacené okamžikem připsání pojistného v plné výši na výše uvedený účet.
6. Pojištník neposkytne zálohy na předmět plnění.
7. Smluvní strany se v souladu se zákonem č. 235/2004 Sb., o dani z přidané hodnoty, v platném znění (dále jen „zákon o DPH“) dohodly, že faktura může být pojištníkovi zasílána též pouze elektronicky (dále jen „Elektronická faktura“), a to výlučně e-mailovou na adresu: [redacted] pro dodavatelské faktury určené na zaslání adresu: ČD Cargo, a.s., Jankovcovy 1569/2c, 170 00 Praha 7 – Holešovice. Pojištitel se zavazuje, že Elektronická faktura bude pojištníkovi vždy zasílána z e-mailové adresy pověřeného zaměstnance pojištitelů. Elektronická faktura bude obsahovat náležitosti stanovené Zákonem o DPH a § 435 odst. 1 zákona č. 89/2012 Sb., občanský zákoník, v platném znění. Pojištitel se zavazuje, že Elektronická faktura bude generována přímo

z účetního systému pojistitele v elektronické podobě a tato elektronická podoba bude představovat originální verzi těchto dokladů evidovanou v účetnictví pojistitele. V případě, že není možné generovat Elektronickou fakturu přímo z účetního systému pojistitele, musí být opatřena zaručeným elektronickým podpisem založeným na kvalifikovaném certifikátu ve smyslu zákona č. 227/2000 Sb., o elektronickém podpisu, musí být kvalifikovaný certifikát vydaný jedním z Ministerstvem vnitra akreditovaných poskytovatelů certifikačních služeb. Elektronická faktura bude vyhotovena ve formátu PDF v četnosti 1 faktura – 1 pdf soubor. Přílohy elektronické faktury, které nejsou součástí daňového dokladu, budou zasílány pojistníkovi pouze ve formátech RTF, PDF, JPG, DOC, DOCx, XLS, XLSx. V případě, kdy bude zaslána pojistníkovi Elektronická faktura, zavazuje se pojistitel nezasílat stejnou fakturu duplicitně v papírové podobě. Přijetí elektronické faktury pojistníkem bude potvrzeno zpětným odesláním zprávy o doručení na e-mailovou adresu, z níž byla faktura odeslána.

8. Pojistitel poskytl pojistníkovi slevu výši [redacted] z pojistného za sjednanou pojistnou dobu uvedenou v bodu 3. Článku VII. této pojistné smlouvy. Ujednává se, že zanikne-li pojistná smlouva z důvodu na straně pojistníka a/nebo pojištěného nebo z důvodu neuhrazení pojistného před sjednaným termínem, je pojistník povinen vrátit pojistiteli poskytnutou slevu, a to od počátku pojištění. Zanikne-li pojistná smlouva z důvodu na straně pojistitele, pojistník poskytnutou slevu nevrací.

Článek VIII.

Smluvní ujednání

1. Daňový doklad - faktura musí splňovat náležitosti obchodní listiny a daňového dokladu ve smyslu ust. § 28 zákona 235/2004 Sb., o dani z přidané hodnoty, v platném znění, musí obsahovat číslo smlouvy a číslo objednávky, ke kterým se vztahuje (číslo, pod kterým je smlouva evidována na ČD Cargo, a.s.). Nebude-li daňový doklad – faktura splňovat tato náležitosti, má pojistník právo ve lhůtě 7 pracovních dnů ode dne doručení daňového dokladu – faktury vrátit ji pojistiteli opravě, nebo doplnění. V tomto případě není pojistník v prodlení s jejím placením a běží mu nová lhůta splatnosti ode dne doručení opraveného, nebo doplněného daňového dokladu – faktury.
2. V případě prodlení pojistníka s úhradou pojistného je pojistitel oprávněn požadovat pouze zákonný úrok z prodlení ve výši stanovené nařízením vlády č. 351/2013 Sb., ve znění pozdějších předpisů, přičemž v případě prodlení pojistníka nebude pojistitel požadovat tento úrok z prodlení za dobu minimálně 14 kalendářních dnů po splatnosti pojistného.
3. Pokud bude pojistitel označen správcem daně za nespolehlivého plátce ve smyslu § 106a zákona o DPH, zavazuje se zároveň o této skutečnosti neprodleně písemně informovat pojistníka spolu s uvedením data, kdy tato skutečnost nastala. Pokud pojistníkovi vznikne podle § 109 zákona o DPH ručení za nezaplacenou DPH z přijatého zdanitelného plnění od pojistitele, má pojistník právo bez souhlasu pojistitele uplatnit postup zvláštního způsobu zajištění daní podle § 109a zákona o DPH. Při uplatnění zvláštního způsobu zajištění daně uhradí pojistník částku DPH podle daňového dokladu vystaveného pojistitelem na účet správce daně pojistitele a pojistitele o tomto kroku vhodným způsobem vyrozumí. Zaplacením částky DPH na účet správce daně pojistitele a jeho vyrozuměním o tomto kroku se závazek pojistníka uhradit částku odpovídající výši takto zaplacené DPH vyplývající z této pojistné smlouvy považuje za splněný.
4. Ujednává se, že pojistník ani pojistitel nepostoupí ani nezastaví v průběhu účinnosti této pojistné smlouvy pohledávky ani závazky, vč. jejich příslušenství, třetí straně bez předchozího souhlasu druhé smluvní strany. Pro případ porušení tohoto ujednání se sjednává pokuta ve výši [redacted] z hodnoty postoupené nebo zastavené pohledávky minimálně však ve výši [redacted] za každý jednotlivý případ.
5. Případné spory vzniklé z pojistné smlouvy nebo v souvislosti s ní budou rozhodovat pouze soudy České republiky věcně a místně příslušné dle sídla pojistníka.

6. Oddělitelnost, salvátorská klauzule

Je-li nebo stane-li se některé ustanovení této smlouvy neplatným, nevymahatelným, zdánlivým nebo neúčinným, nedotýká se tato neplatnost, nevymahatelnost, zdánlivost či neúčinnost ostatních ustanovení této smlouvy. Smluvní strany se zavazují nahradit do pěti (5) dnů po doručení výzvy kterékoli smluvní strany neplatné, nevymahatelné, zdánlivé nebo neúčinné ustanovení ustanovením platným, vymahatelným a účinným se stejným nebo obdobným právním a obchodním smyslem, případně uzavřít novou smlouvu tak, aby bylo docíleno původně zamýšleného záměru.

7. Mlčenlivost:

ČD Cargo, a.s., je oprávněna jednostranně poskytnout informace, na které se případně vztahuje ochrana dle této smlouvy, v případě, že je k takovému postupu povinna na základě platného právního předpisu a/nebo pravomocného soudního, arbitrážního či správního rozhodnutí s tím, že:

- je oprávněna poskytnout informace pouze v rozsahu nezbytně nutném pro splnění dané povinnosti,
- zvolí nejvhodnější postup v dané věci tak, aby zároveň byl minimalizován zásah do důvěrného charakteru informací.

8. Prohlášení stran a doložka účinnosti:

- Smluvní strany jsou si vědomy skutečnosti, že ČD Cargo, a.s., je povinnou osobou podle zákona č. 340/2015 Sb., o registru smluv, a důsledků, které jsou s touto skutečností spojeny. Smluvní strany berou na vědomí skutečnost, že povinné osoby podle zákona č. 340/2015 Sb., o registru smluv, mají povinnost uveřejňovat



smluvní ujednání v registru smluv pod sankcí nenabytí účinnosti takového právního jednání. Povinnost uveřejňovat smlouvy v registru smluv nenastane v případě, kdy se na dané právní jednání uplatní některá z výjimek uvedená v zákoně o registru smluv.

- Smluvní strany prohlašují, že dospěly ke společnému závěru, že se na tuto smlouvu vztahuje výjimka podle § 3 odst. 2 písm. q) zákona č. 340/2015 Sb., o registru smluv, (tzv. obchodní výjimka); tato smlouva podle společného závěru smluvních stran nepodléhá povinnosti uveřejnění v registru smluv, účinnost této smlouvy není zveřejněním v registru smluv podmíněna. Smluvní strany potvrzují, že si za tímto účelem navzájem poskytly informace, které považují za dostatečné k řádnému posouzení výše uvedeného. I přesto se smluvní strany rozhodly tuto smlouvu zveřejnit v registru smluv dobrovolně a s takovým zveřejněním souhlasí. Uveřejnění v registru smluv v souladu se zákonem č. 340/2015 Sb., o registru smluv, zajistí ČD Cargo, a.s.
- Tato smlouva nabývá platnosti a účinnosti okamžikem stanoveným v této smlouvě; pokud není uvedeno jinak, pak podpisem poslední ze smluvních stran.

9. Nezveřejňované informace

Smluvní strany se shodly na tom, že některá ustanovení této smlouvy obsahují informace, jež nelze poskytnout při postupu podle předpisů upravujících svobodný přístup k informacím, nebo které jsou obchodním tajemstvím, a na které se vztahuje oprávnění znečitelnit jejich obsah před případným zveřejněním v registru smluv podle zákona č. 340/2015 Sb., o registru smluv. Smluvní strany se shodly na tom, že ustanovení této smlouvy, která byla zvýrazněna vyzlucením, tvoří informace, které nelze poskytnout při postupu podle předpisů upravujících svobodný přístup k informacím, nebo které jsou obchodním tajemstvím. V registru smluv bude smlouva uveřejněna ve znění, ve kterém budou takto zvýrazněné informace znečitelněny.

Článek IX. Závěrečná ustanovení

1. Pojistník výslovně prohlašuje, že převzal informace o zpracování osobních údajů a byl poučen o svých právech náležejících mu podle platných a účinných předpisů ČR a EU.
2. Pojistník prohlašuje, že seznámí všechny dotčené osoby s obsahem této smlouvy včetně uvedených pojistných podmínek. Zároveň se zavazuje předat těmto osobám informace o zpracování osobních údajů a poučit je o jejich právech jako subjektů poskytujících své osobní údaje ve smyslu platných právních předpisů ČR a EU.
3. Smlouva může být měněna nebo doplňována pouze písemnými, postupně číslovanými oboustranně dohodnutými dodatky, které se stávají nedílnou součástí smlouvy.
4. Pojistník prohlašuje, že před sjednáním pojistné smlouvy byl srozumitelně seznámen se zněním příslušných pojistných podmínek pojistitele, které se vztahují k pojištění vzniklému na základě této smlouvy, a že pojistné podmínky převzal spolu s pojistnou smlouvou.
Pojistník dále prohlašuje, že odpověděl na všechny dotazy pojistitele úplně a pravdivě, nezamlčel žádné informace přímo vztahované k předmětu pojištění nebo ovlivňující podmínky pojištění a je si vědom následků nepravdivých či neúplných informací. Pojistník prohlašuje, že mu byly poskytnuty veškeré zákonné informace i ty, které sám žádal, a to před sjednáním pojistné smlouvy.
5. Smluvní strany ujednávají, že pokud tato pojistná smlouva podléhá povinnosti uveřejnění dle zákona č. 340/2015 Sb., (zákon o registru smluv), provede toto na své náklady pojistník, a to ve lhůtě a způsobem stanoveným tímto zákonem.
Pojistník je dále povinen bez zbytečného odkladu písemně informovat pojistitele (postačí e-mailová zpráva) o zaslání této pojistné smlouvy správci registru smluv a o jejím uveřejnění.
6. Tato pojistná smlouva byla sjednána prostřednictvím pojišťovacího zprostředkovatele RENOMIA, a.s.
7. Spory mezi spotřebitelem a pojistitelem z pojistné smlouvy neživotního pojištění je možné řešit soudní nebo mimosoudní cestou. Mimosoudně prostřednictvím České obchodní inspekce (www.coi.cz). Právní úpravu mimosoudního řešení spotřebitelských sporů naleznete v zákoně č. 634/1992 Sb., o ochraně spotřebitele.
8. Veškeré informace požadované platnými právními předpisy upravujícími distribuci pojištění a zajištění o pojišťovně a pojištění včetně mechanismu pro oznamování porušení těchto předpisů a střetu zájmu naleznete na: <https://www.slavia-pojistovna.cz/cs/distribuce-pojisteni-a-zajisteni/>.
9. Pojistitel zpracovává osobní údaje v souladu s platnou legislativou a interními zásadami pro zpracování osobních údajů ve Slavia pojišťovně a.s. Plné znění naleznete na: <https://www.slavia-pojistovna.cz/cs/ochrana-osobnich-udaju/>.

10. Tato pojistná smlouva obsahuje 11 stran textu a 1 přílohu.

Výčet příloh: Příloha č. 1 – VPP/23/1 a Smluvní ujednání RENOMIA – Slavia pojišťovna a.s.1/2023

Příloha č. 2 - Seznam nemovitostí

Ostatní ujednání pojistné smlouvy zůstávají v platnosti beze změny.

V Praze dne
za pojistitele



V Praze dne
za pojistníka



ČD Cargo, a.s. – pojistník

ČD Cargo, a.s. - pojistník



Všeobecné pojistné podmínky

Článek I. Úvodní ustanovení

(1) Slavia pojišťovna a.s., se sídlem Tábořská 940/31, Nusle, PSČ 140 00, Praha 4, IČ: 60197501, zapsaná v obchodním rejstříku u Městského soudu v Praze, oddíl B, vložka 2591 (dále jen „pojišťitel“) poskytuje pojištění, které se řídí zákonem č. 277/2009 Sb., o pojišťovnictví v platném znění. Pojištění se poskytuje v souladu s právním řádem České republiky, příslušnými ustanoveními zákona č. 89/2012 Sb., občanský zákoník v platném znění (dále jen „zákoník“), především §§ 2758 až 2872, těmito Všeobecnými pojistnými podmínkami (dále jen „VPP“), příslušnými Zvláštními pojistnými podmínkami (dále jen „ZPP“), Doplnkovými pojistnými podmínkami (dále jen „DPP“), smluvními ujednáními, pojistnou smlouvou a sazebníkem poplatků zveřejněném na webových stránkách pojišťitele.

(2) Odlišná ujednání v pojistné smlouvě, odchylující se od těchto VPP a příslušných ZPP, DPP a smluvních ujednání mají přednost.

(3) Osoba, která uzavře s pojištěním ve svůj prospěch nebo ve prospěch třetí osoby pojistnou smlouvu, je v těchto VPP označena jako pojistník.

(4) Osoba, na jejíž život, zdraví, majetek, odpovědnost nebo jinou hodnotu pojistného zájmu se pojištění vztahuje, je pojištěným.

(5) Ten, komu je pojišťitel v případě pojistné události povinen za pojištěného poskytnout pojistné plnění za majetkovou újmu, za kterou pojištěný odpovídá, je v těchto VPP označen jako poškozený.

(6) Oprávněnou osobou je ta osoba, které v důsledku pojistné události vznikne právo na pojistné plnění.

(7) Smluvními stranami jsou na jedné straně pojistník a na straně druhé pojišťitel.

(8) Pojistnou smlouvou se pojišťitel zavazuje poskytnout oprávněné osobě pojistné plnění, nastane-li nahodilá událost krytá pojištěním (pojistná událost). Pojistník se zavazuje zaplatit pojišťiteli pojistné.

(9) Pojištění se sjednává jako pojištění škodové.

Článek II. Vznik, doba trvání a změny pojištění

(1) Podmínkou vzniku a trvání pojištění je skutečnost, že pojistník má na sjednání pojištění pojistný zájem.

(2) K uzavření pojistné smlouvy je třeba, aby nabídka pojišťitele na pojištění byla druhou stranou přijata do jednoho měsíce ode dne doručení nabídky druhé straně. Nabídka pojišťitele může pojišťitel přijmout i včasným zaplacením pojistného ve výši uvedené v nabídce. Projev vůle, který obsahuje dodatky, výhrady, omezení nebo jiné změny, je odmítnutím nabídky a považuje se za novou nabídku. Odpověď s dodatkem nebo odchylkou, která podstatně nemění podmínky nabídky, je rovněž odmítnutím nabídky a považuje se za novou nabídku.

(3) Pojištění se sjednává na pojistnou dobu, která je vymezena dnem počátku pojištění a v případě pojištění na dobu určitou i dnem konce pojištění. Pojištění se sjednává na dobu určitou jednoho pojistného roku, není-li ujednáno jinak. Pojištění vzniká v okamžiku určeném datem, které je uvedeno v pojistné smlouvě jako den počátku pojištění. Není-li ujednáno jinak, pojištění vzniká v 0.00 hod. dne sjednaného jako počátek pojištění a končí ve 24.00 hod. dne sjednaného jako konec pojištění.

(4) Pojištění se nepřerušuje.

(5) Jakékoliv změny nebo doplnění v pojistné smlouvě jsou prováděny formou písemného dodatku k pojistné smlouvě. Přijal-li pojišťitel nabídku změny nebo doplnění včasným uhrazením v nabídce stanoveného pojistného, považuje se písemná forma dodatku za zachovanou.

Článek III. Zánik pojištění

(1) Vedle důvodů uvedených v zákoníku zaniká pojištění z důvodů uvedených v těchto VPP, ZPP nebo z důvodů ujednaných v pojistné smlouvě.

(2) Pojištění dále zaniká:

- dnem, v němž pojištěný pozbyl oprávnění k podnikatelské činnosti, na kterou se pojištění vztahuje,
- dnem, kdy rozhodnutí o úpadku pojistníka nabylo právní moci,
- úmrťm pojištěného, který je zároveň pojistníkem, uplynutím doby, za kterou bylo ke dni úmrtí uhrazeno pojistné. V případě, že pojišťitel ke dni úmrtí dluží pojistné, pojištění zaniká dnem úmrtí.

(3) V případě úmrtí pojistníka přecházejí práva a povinnosti z pojištění odpovědnosti do doby nabytí právní moci rozhodnutí o nabytí dědictví na dědice společně a nerozdílně.

Článek IV. Formy právních jednání

(1) Pro veškerá právní jednání, která se týkají pojištění, je třeba písemné formy, pokud není dále ujednáno jinak. Veškeré změny musí být provedeny písemně, jinak jsou neplatné. Za písemnou formu se považuje výhradně vlastnoručně podepsaný dokument v papírové podobě.

(2) Písemnou formu nevyžadují:

- oznámení škodní události,
- oznámení změny jména, příjmení pojistníka a/nebo pojištěného, změny bydliště, doručovací adresy, změny telefonu,
- oznámení změny obchodního jména pojistníka/pojištěného, změny sídla a/nebo místa podnikání, změny doručovací adresy, změny telefonu.

(3) Pojistník je dále oprávněn činit nad rámec právních jednání uvedených v bodě (2) tohoto článku nepísemnou formou jakékoliv další právní jednání vůči pojišťiteli, které je návrhem změny pojistné smlouvy, návrhem dohody o zániku pojištění nebo návrhem jiného dvoustranného právního jednání, které se týká pojištění. Takový návrh pojistníka v nepísemné formě je přijat okamžikem doručení souhlasného právního jednání pojišťitele v písemné formě nebo potvrzení pojišťitele o přijetí návrhu pojistníka v písemné formě.

(4) Za nepísemnou formu se považuje podání učiněné telefonicky na telefonním čísle pojišťitele k tomuto účelu zřízeném, pomocí elektronického formuláře vedeného na webových stránkách pojišťitele nebo elektronicky na doručovací adresu pojišťitele k tomuto účelu zřízenou.

(5) Právní jednání nebo oznámení obsažené v příloze elektronické zprávy ve formátu, který dostatečně zabezpečuje jeho obsah proti změně, se považuje za písemnost, mající písemnou formu.

Článek V. Doručování písemností

(1) Písemností se rozumí právní jednání nebo oznámení týkající se pojištění, které je napsáno a podepsáno. Může mít listinnou nebo elektronickou podobu.

(2) Písemnosti si smluvní strany doručují:

- při osobním styku jejich předáním a převzetím,
- prostřednictvím veřejné datové sítě do datové schránky,
- prostřednictvím akreditovaného poskytovatele certifikačních služeb na doručovací adresu se zaručeným elektronickým podpisem,
- s využitím provozovatele poštovních služeb na poštovní adresu, na niž se smluvní strana zdržuje, uvedenou v pojistné smlouvě, prokazatelně sdělenou druhou smluvní stranou po uzavření pojistné smlouvy nebo zjištěnou v souladu s právními předpisy,
- prostřednictvím elektronické pošty na doručovací adresu.

(3) Písemnost dodaná do datové schránky je doručena okamžikem, kdy se do datové schránky přihlásí osoba, která má s ohledem na rozsah svého oprávnění přístup k písemnosti.

(4) Písemnost doručovaná na elektronickou adresu je doručena dnem, kdy byla doručena do e-mailové schránky adresáta; v pochybnostech se má za to, že je doručena dnem jejího odeslání odesílatelem.

(5) Písemnost odeslaná na poštovní adresu s využitím provozovatele poštovních služeb je doručena dnem dojití; v pochybnostech se má za to, že došla/byla doručena třetí pracovní den po odeslání, byla-li však odeslána na adresu v jiném státě, pak patnáctý pracovní den po odeslání. Není-li ujednáno jinak, určuje druh takové písemnosti (např. obyčejná zásilka, doporučená zásilka apod.) odesílatel.

(6) Smluvní strany jsou povinny si bez zbytečného odkladu sdělit změny veškerých skutečností významných pro doručování a oznámit si navzájem svou novou doručovací adresu. Tyto změny jsou vůči druhé smluvní straně účinné, jakmile jí byly sděleny. Pokud má odesílatel důvodnou pochybnost o správnosti poštovní adresy, má se za to, že poštovní adresou je adresa, která je odesílateli známa na základě jeho vlastního zjištění provedeného v souladu s právními předpisy.

(7) Porušil-li některá smluvní strana bez omluvitelného důvodu povinnost sdělit změny a oznámit novou doručovací adresu, považuje se toto jednání za zmařením doručení a písemnost doručovaná na poštovní adresu se považuje za doručenu třetí pracovní den po odeslání, byla-li však odeslána na adresu v jiném státě, pak patnáctý pracovní den po odeslání; a písemnost odesílatele doručovaná na elektronickou adresu se považuje za doručenu dnem jejího odeslání odesílatelem, i když adresát neměl možnost se s obsahem písemnosti seznámit.

(8) Odmítne-li adresát písemnost doručovanou na poštovní adresu přijmout, hledí se na písemnost jako na doručenu dnem, ve kterém bylo její přijetí odepřeno, neboť adresát měl možnost se s jejím obsahem seznámit.

(9) Nebyl-li adresát zastížen a písemnost pojistitele byla uložena u doručovatele, považuje se písemnost pojistitele za doručenu posledním dnem úložní lhůty, i když se adresát o uložení nedozvěděl.

(10) Místem doručení pojistiteli je jeho adresa sídla uvedená v pojistné smlouvě.

Článek VI. Pojistné

(1) Pojistník je povinen platit pojistné řádně a včas.

(2) Pojistné je jednorázovým (běžným) pojistným, není-li v pojistné smlouvě ujednáno jinak.

(3) V pojistné smlouvě je možno ujednat, že pojistné bude hrazeno ve splátkách.

(4) Pojistitel má právo upravit nově výši pojistného na další pojistný rok.

Je-li pojištění sjednáno na jeden pojistný rok s automatickou prolongací, je na další pojistný rok pojistitel oprávněn výši pojistného upravit v těchto případech:

- a) dojde-li ke změně obecně závazných právních předpisů nebo rozhodovací praxe soudů, která má rozhodující vliv na stanovení výše pojistného plnění,
- b) dojde-li ke změně indexu spotřebitelských cen, indexu průmyslových cen výrobků nebo indexu cen stavebních děl,
- c) není-li pojistné dostatečné podle zákona o pojišťovnictví, zejména pokud skutečný škodní průběh pro daný typ pojištění převyšil předpokládaný škodní průběh.

(5) Novou výši pojistného je povinen pojistitel sdělit pojistníkovi nejpozději dva měsíce přede dnem splatnosti pojistného za pojistný rok, ve kterém se má výše pojistného změnit. Neakceptuje-li pojistník změnu výše pojistného, musí písemně svůj nesouhlas projevit do jednoho měsíce ode dne, kdy se o navrhované změně výše pojistného dozvěděl. V tomto případě pojištění zanikne uplynutím pojistné doby.

(6) Pojistiteli náleží celé pojistné za pojistný rok nebo za dobu, na kterou bylo pojištění sjednáno v případě:

- a) zániku pojištění z důvodu uvedených v zákoníku, případně VPP nebo ZPP,
- b) zániku pojištění v důsledku pojistné události nastalé v daném roce,
- c) zániku pojištění z důvodu nezaplacení pojistného.

(7) Pojistitel má právo odečíst od pojistného plnění splatné pohledávky pojistného nebo jiné pohledávky dlužného pojistného z pojištění, jako jsou např. poplatky a příslušenství pohledávky. To neplatí, jedná-li se o povinnost poskytnout pojistné plnění z povinného pojištění.

(8) Splatné pohledávky se započtou v následujícím pořadí:

- a) splatné pojistné, resp. splátka pojistného,
- b) poplatky v pořadí podle jejich data splatnosti,
- c) náklady spojené s vymáháním dlužného pojistného,
- d) úrok z prodlení.

(9) Poplatky, náklady spojené s vymáháním dlužného pojistného ani úrok z prodlení se neuročí.

(10) Pojistné se považuje za uhrazené okamžikem připsání pojistného na účet pojistitele, pokud není v pojistné smlouvě ujednáno jinak.

Článek VII. Pojistné plnění

(1) Pojistné plnění je omezeno horní hranicí. Horní hranice se určí pojistnou částkou nebo limitem pojistného plnění.

(2) Pojistitel poskytne pojistné plnění, pokud osoba, která uplatňuje právo na pojistné plnění, prokáže a šetření pojistitele potvrdí, že se jedná o

nahodilou událost krytou pojištěním, tj. existuje povinnost pojistitele plnit a je zjištěn rozsah této povinnosti.

(3) Oprávněná osoba se podílí na pojistném plnění dohodnutou spoluúčastí. Spoluúčast pojistitel odečte od celkové výše pojistného plnění. V pojištění odpovědnosti se náhrada škody vyplácí poškozenému po odečtení spoluúčasti od celkové výše pojistného plnění. Celkovou výši pojistného plnění se rozumí plnění, na které vznikl nárok podle všech podmínek pojistné smlouvy, před odečtením spoluúčasti. Pokud celková výše pojistného plnění nepřesahuje sjednanou spoluúčast, pojistitel pojistné plnění neposkytne.

(4) Pojistitel poskytuje pojistné plnění v penězích. To platí i v případě, kdy je vypláceno pojistné plnění z pojištění odpovědnosti za újmu a pojištěný je povinen způsobenou újmu nahradit uvedením do předešlého stavu. Pojistné plnění i jakákoliv jiná plnění z pojištění budou hrazena v tuzemské měně, pokud z právních předpisů, včetně mezinárodních dohod, kterými je Česká republika vázána, nebo z dohody s pojistníkem nevyplývá povinnost plnit v jiné měně. Pro účely stanovení výše plnění se pro přepočtení měn použije kurz oficiálně vyhlášený Českou národní bankou ke dni vzniku pojistné události. Pro účely výplaty v cizí měně se použije kurz banky pojistitele platný ke dni výplaty plnění. Pojistitel nenese jakékoliv kurzové riziko související s přepočtem měn.

(5) Má-li oprávněná osoba, resp. poškozený při opravě nebo náhradě související s pojistnou událostí nárok na odpočet daně z přidané hodnoty (dále jen „DPH“), poskytne pojistitel plnění ve výši vyčíslené bez DPH. V případech, kdy oprávněná osoba, resp. poškozený tento nárok nemá, poskytne pojistitel plnění ve výši vyčíslené včetně DPH.

(6) Je-li v době vzniku pojistné události pojistná částka stanovená pojistníkem nižší než pojistná hodnota pojištěné věci (podpojištění), má pojistitel právo snížit plnění ve stejném poměru, v jakém je pojistná částka k pojistné hodnotě pojištěné věci.

Článek VIII. Výluky

(1) Z pojištění nevzniká právo na plnění ze škodních událostí:

- a) pokud by se tak pojišťovna dostala do rozporu se sankcemi, zákazy nebo omezeními danými rezolucemi OSN nebo obchodními či ekonomickými sankcemi, zákony nebo předpisy Evropské unie nebo Spojených států amerických (USA) nebo dalších lokálních jurisdikcí, se zákonem č. 69/2006 Sb., o provádění mezinárodních sankcí, v platném znění, resp. s obecně závazným právním předpisem jej nahrazujícím,
- b) vzniklých z důvodu válečných událostí nebo operací válečného rázu, politických a sociálních nepokojů,
- c) vzniklých následkem zásahu státní nebo úřední moci, zabavením, konfiskací, rekvizicí nebo držením vládou, úřady nebo mocí,
- d) vzniklých z důvodu občanské války, revoluce, povstání, vzpoury, stávky, sročení, výluky, blokády, sabotáže, pirátství, plnění nebo jiných hromadných násilných nepokojů,
- e) vzniklých následkem teroristických aktů (tj. násilných jednání motivovaných politicky, sociálně, ideologicky nebo nábožensky) včetně chemické nebo biologické kontaminace,
- f) vzniklých působením jaderné energie, ionizujícím zářením,
- g) vzniklých působením toxických plynů, azbestu, formaldehydu, oxidu křemičitého (silikóza), včetně takto vzniklých chorob,
- h) vzniklých kybernetickým nebezpečím.

(2) Z pojištění dále nevzniká právo na plnění za škodu způsobenou úmyslně pojištěným, pojistníkem nebo jinou osobou z podnětu některého z nich.

(3) V ZPP, DPP mohou být uvedeny nebo v pojistné smlouvě ujednány další výluky z pojištění.

Článek IX. Cizí pojistné nebezpečí

(1) V případě, že pojistník uzavřel ve vlastní prospěch pojistnou smlouvu, kterou je sjednáno pojištění vztahující se na pojistné nebezpečí jako

možnou příčinu vzniku pojistné události u třetí osoby, může pojistník uplatnit právo na pojistné plnění, pokud prokáže splnění povinností dle ustanovení § 2767 odst. 1 zákoníku (zejména souhlas pojištěného, že právo na pojistné plnění nabude pojistník). Neprokáže-li pojistník souhlas pojištěného podle předchozí věty nejpozději do konce sjednané pojistné doby, nebo nejpozději do skončení časově posledního šetření škodné události jejíž šetření probíhá po uplynutí pojistné doby, nabývá právo na pojistné plnění pojištěný.

Článek X. Územní platnost

Pojištění se vztahuje na pojistné události, při nichž škodná událost nastane na území České republiky, není-li v pojistné smlouvě ujednáno jinak.

Článek XI. Povinnosti pojistníka, pojištěného nebo jiné oprávněné osoby, která uplatňuje právo na pojistné plnění

(1) Kromě povinností stanovených právními předpisy jsou pojistník, pojištěný a jiná oprávněná osoba, povinni:

- a) umožnit pojistiteli ověřit správnost podkladů pro výpočet pojistného či umožnit prohlídku předmětu pojištění, pokud si tuto kontrolu nebo prohlídku pojištěný vyžádá,
- b) umožnit pojistiteli nebo osobám jím pověřeným posoudit pojistné riziko a přezkoumat činnosti zařízení sloužících k ochraně majetku, předložit k nahlédnutí projektovou, požárně-technickou, protipovodňovou, účetní i jinou obdobnou dokumentaci a umožnit pořízení jejich kopií,
- c) odpovědět pravdivě a úplně na všechny písemné dotazy pojistitele týkající se pojištění,
- d) oznámit bez zbytečného odkladu pojistiteli všechny změny týkající se skutečností, na které se ho pojistitel tázal, nebo které jsou uvedeny v pojistné smlouvě, zejména změnu činnosti pojištěného, změnu vlastnictví věcí, ke kterým se vztahuje sjednané pojištění, a změnu doručovací adresy,
- e) oznámit pojistiteli změnu pojistné hodnoty pojištěné věci nebo souboru věcí, zvýšila-li se v době trvání pojištění alespoň o 10 %, není-li ujednáno jinak; při nesplnění této povinnosti má pojistitel právo uplatnit podpojištění,
- f) oznámit pojistiteli bez zbytečného odkladu změnu nebo zánik pojistného rizika,
- g) oznámit pojistiteli, že jím pojištěný majetek nebo odpovědnost za škodu jsou pojištěny u jiného pojistitele proti těmto pojistnému nebezpečí; zároveň jsou povinni sdělit tohoto pojistitele a výši pojistné částky nebo limitu plnění,
- h) oznámit pojistiteli nejpozději dva měsíce před koncem pojistného roku aktuální údaje rozhodné pro stanovení výše pojistného,
- i) dbát, aby pojistná událost nenastala, zejména nesmí porušovat povinnosti směřující k odvrácení nebo zmenšení nebezpečí, které jsou mu uloženy právními předpisy nebo na jejich základě nebo které na sebe vzal pojistnou smlouvou; nesmí rovněž strpět, aby tyto povinnosti porušovaly třetí osoby,
- j) řádně se starat o údržbu pojištěné věci, řádně odstranit každou závadu nebo nebezpečí, o kterém se dozví, a které by mohlo mít vliv na vznik pojistné události nebo přijmout adekvátní preventivní opatření.

(2) Nastane-li škodná událost, je oprávněná osoba kromě povinností stanovených právními předpisy dále povinna:

- a) učinit veškerá opatření směřující k tomu, aby se vzniklá škoda již nezvětšovala a podle možnosti si k tomu vyžádat součinnost pojistitele a postupovat v souladu s nimi,
- b) bez zbytečného odkladu, nejdéle však do 30 dnů, pojistiteli oznámit, že taková událost nastala, a podat pravdivé vysvětlení o vzniku a rozsahu následků této události,
- c) neměnit stav způsobený škodnou událostí bez souhlasu pojistitele, nejdéle však po dobu pěti dnů od oznámení škodné události pojistiteli. To neplatí, pokud bylo potřeba z bezpečnostních, hygienických, ekologických nebo jiných závažných důvodů s opravou majetku nebo s odstraněním jeho zbytků začít dříve. V těchto případech je povinna zabezpečit

dostatečné důkazy o rozsahu poškození, např. šetřením provedeným Policií ČR nebo jinými vyšetřovacími orgány, fotografickým či filmovým záznamem,

- d) umožnit pojistiteli nebo jím pověřeným osobám šetření nezbytná pro posouzení nároku na pojistné plnění a jeho výši a předložit k tomu doklady, které si pojistitel vyžádá, a umožnit pořídit jejich kopie; oprávněná osoba je zejména povinna umožnit pojistiteli prohlédnout poškozenou věc a zajistit důkazy o vzniku škody a jejím rozsahu,
- e) postupovat v souladu se všemi pokyny pojistitele,
- f) oznámit bez zbytečného odkladu orgánům činným v trestním nebo přestupkovém řízení vznik události, která nastala za okolností nasvědčujících spáchání trestného činu nebo přestupku,
- g) oznámit pojistiteli bez zbytečného odkladu, že v souvislosti se škodnou událostí bylo zahájeno trestní nebo správní řízení proti pojištěnému nebo jeho zaměstnanci, oznámit jméno nebo adresu svého obhájce a pojistitele informovat o průběhu tohoto řízení,
- h) zabezpečit vůči jinému práva, která předcházejí na pojistitele, zejména právo na náhradu škody či újmy, jakož i právo na postih a vypořádání,
- i) v případě žádosti pojistitele zajistit na vlastní náklady úřední překlad dokladů nezbytných k šetření škodné události,
- j) plnit oznamovací povinnost uloženou obecně závaznými právními předpisy,
- k) bez zbytečného odkladu oznámit pojistiteli nalezání věci, za kterou pojistitel poskytl pojistné plnění. Pokud se pojistitel a oprávněná osoba nedohodnou jinak, je oprávněná osoba povinna vrátit pojistné plnění po odečtení přiměřených nákladů na opravu této věci, jsou-li nutné k odstranění závad, které vznikly v době, kdy byla zbavena možnosti s věcí nakládat.

(3) Po škodní události nesmí pojištěný nebo oprávněná osoba bez souhlasu pojistitele postoupit pohledávku na plnění z pojištění.

Článek XII. Povinnosti pojistitele

(1) Kromě povinností stanovených právními předpisy je pojistitel dále povinen:

- a) po oznámení škodní události bez zbytečného odkladu zahájit šetření ke zjištění existence a rozsahu jeho povinnosti plnit. Šetření je skončeno sdělením jeho výsledků osobě, která uplatnila právo na pojistné plnění; na žádost této osoby jí pojistitel v písemné formě zdůvodní výši pojistného plnění, popř. důvod jeho zamítnutí,
- b) do 15 dnů ode dne skončení šetření poskytnout pojistné plnění, není-li splatnost pojistného plnění v ZPP nebo pojistné smlouvě ujednána jinak,
- c) sdělit důvody oznamovateli škodné události, pokud není možné ukončit šetření nutná k zjištění pojistné události, rozsahu pojistného plnění nebo k zjištění osoby oprávněné přijmout pojistné plnění, a to do tří měsíců ode dne oznámení škodné události, písemnou formou, pokud o toto oznamovatel požádá,
- d) na žádost pojistníka či pojištěného vrátit doklady, které byly pojistiteli zaslány nebo předloženy,
- e) zachovávat mlčenlivost o skutečnostech, které se dozví při sjednávání pojištění, jeho správě a při šetření pojistných událostí. Poskytnout tyto informace může jen se souhlasem osoby, které se skutečnosti týkají, nebo pokud tak stanoví právní předpis.

Článek XIII. Důsledky porušení povinností

(1) Porušil-li pojistník nebo pojištěný některou z povinností uvedených v článku XI. odst. (1) písm. a) až e) a bylo-li v důsledku toho stanoveno nižší pojistné, může pojistitel pojistné plnění přiměřeně snížit.

(2) Porušil-li pojistník nebo pojištěný některou z povinností uvedených v článku XI. odst. (1) písm. i) a j) a v odst. (2) písm. a), b), e) a toto porušení mělo podstatný vliv na vznik pojistné události, její průběh nebo zvětšení rozsahu jejích následků anebo na zjištění nebo určení výše pojistného plnění, je pojistitel oprávněn snížit pojistné plnění úměrně tomu, jaký vliv mělo toto porušení na rozsah jeho povinnosti poskytnout pojistné plnění.

(3) Pojistitel není povinen poskytnout pojistné plnění, jestliže pojištěný porušil některou z povinností uvedených v článku XI. odst. (2) písm. c) a d).

(4) Pokud v důsledku porušení některé z povinností uvedených v článku XI. pojistiteli vznikne škoda nebo pojistitel vynaloží zbytečné náklady (např. náklady na soudní spor), má právo na jejich náhradu proti osobě, která porušením povinnosti způsobila vznik takové škody nebo zbytečných nákladů.

(5) Uvede-li oprávněná osoba při uplatňování práva na plnění z pojištění nepravdivé nebo hrubě zkrleslé údaje týkající se pojistné události nebo údaje týkající se této události zamlčí, je pojistitel oprávněn pojistné plnění odmítnout.

(6) Pojistitel může z důvodů stanovených zákoníkem od pojistné smlouvy odstoupit nebo plnění z pojistné smlouvy odmítnout. Od pojistné smlouvy lze odstoupit i po vzniku pojistné události.

Článek XIV.

Postup při rozdílných názorech (expertní řízení)

(1) Oprávněná osoba a pojistitel se v případě neshody o příčině nebo rozsahu vzniklé škody nebo o výši pojistného plnění mohou dohodnout, že tyto budou stanoveny prostřednictvím expertního řízení. Řízení expertů může být rozšířeno i na ostatní předpoklady vzniku práva na pojistné plnění.

(2) Zásady expertního řízení:

- každá strana písemně určí jednoho experta, který vůči ní nesmí mít žádné závazky a neprodleně o něm informuje druhou stranu; námitku proti osobě experta lze vznést před zahájením jeho činnosti,
- určení experti se dohodnou na osobě třetího experta, který má rozhodný hlas v případě neshody,
- expert určení oprávněnou osobou a pojistitelem zpracují znalecký posudek o sporných otázkách odděleně,
- expert posudek odevzdají zároveň pojistiteli i oprávněné osobě; jestliže se závěry expertů od sebe liší, předá pojistitel oba posudky expertovi s rozhodným hlasem. Ten rozhodne o sporných otázkách a odevzdá své rozhodnutí pojistiteli i oprávněné osobě,
- každá strana hradí náklady svého experta, náklady na činnost experta s rozhodným hlasem hradí rovným dílem.

(3) Odchylně od bodu (2) tohoto článku se mohou oprávněná osoba a pojistitel na osobě experta s rozhodným hlasem dohodnout přímo s tím, že náklady na činnost tohoto experta s rozhodným hlasem hradí rovněž rovným dílem.

(4) Expertním řízením nejsou dotčena práva a povinnosti pojistitele a oprávněné osoby stanovené právními předpisy, těmito VPP, ZPP a ujednané v pojistné smlouvě.

Článek XV.

Rozhodování sporů, rozhodné právo

(1) Pojistná smlouva a právní vztahy z ní vyplývající či s ní související se řídí českým právem.

(2) K rozhodování sporů z pojistné smlouvy či s ní související jsou příslušné soudy v České republice.

Článek XVI.

Zpracování osobních údajů pro účely pojišťovací činnosti a činnosti souvisejících

Pojistník uzavřením pojistné smlouvy stvrzuje, že:

- převzal informace o zpracování osobních údajů a byl poučen o svých

právech náležejících mu podle platných a účinných předpisů ČR a EU,

b) byl poučen o tom, že poskytnutí osobních údajů je dobrovolné, avšak nezbytné pro uzavření smlouvy a pro plnění práv a povinností z ní vyplývajících,

c) seznámí všechny dotčené osoby s obsahem smlouvy včetně pojistných podmínek, předá těmto osobám informace o zpracování osobních údajů a poučí je o jejich právech jako subjektů poskytujících své osobní údaje ve smyslu platných právních předpisů ČR a EU,

d) sdělením elektronického kontaktu uděluje souhlas, aby byl kontaktován elektronickou formou i v záležitostech týkajících se dříve sjednaných pojištění,

e) bez zbytečného odkladu nahlásí pojistiteli jakoukoli změnu zpracovávaných osobních údajů.

Článek XVII.

Zproštění mlčenlivosti, zmocnění

(1) Uzavřením pojistné smlouvy pojistník:

- pro případ vzniku škodné události zprošťuje státní zastupitelství, Policii ČR a další orgány činné v trestním nebo správním řízení, hasičský záchranný sbor, lékaře, zdravotnická zařízení, záchrannou službu a zdravotní pojišťovny povinnosti mlčenlivosti,
- zmocňuje pojistitele, resp. jím pověřenou osobu, aby ve všech řízeních probíhajících v souvislosti se škodnou událostí mohli nahlížet do soudních, policejních, případně jiných úředních spisů a zhotovovat z nich kopie či výpisy,
- zmocňuje pojistitele, resp. jím pověřenou osobu k nahlédnutí do podkladů jiných pojišťovatelů v souvislosti s šetřením škodných událostí a s jejich povinností poskytnout pojistné plnění.

(2) Výše uvedené souhlasy a zmocnění se vztahují i na dobu po smrti nebo zániku pojistníka.

Článek XVIII.

Výklad společných pojmů

Tato výkladová ustanovení se vztahují k pojmům použitým v těchto VPP, navazujících ZPP, DPP a pojistné smlouvě:

(1) **Automatickou prolongací** se rozumí, že uplynutím sjednané doby pojištění nezanikne, pokud pojistitel nebo pojistník nejméně šest týdnů před uplynutím pojistné doby druhé straně nesdělí, že nemá zájem na dalším trvání pojištění. Neznanikne-li pojištění, prodlužuje se za týchž podmínek o tutéž dobu, na kterou bylo ujednáno.

(2) **Běžné pojistné** je pojistné stanovené za pojistné období.

(3) **Časovou cenou** se rozumí cena, kterou měla věc bezprostředně před pojistnou událostí. Stanoví se z nové ceny věci, přičemž se přihlíží ke stupni opotřebení nebo jiného znehodnocení anebo k zhodnocení věci, k němuž došlo její opravou, modernizací nebo jiným způsobem.

(4) **Čekací doba** je doba, po kterou nevzniká pojistiteli povinnost poskytnout pojistné plnění z událostí, které by jinak byly pojistnými událostmi.

(5) **Doručovací adresa** je korespondenční adresa poštovní a elektronická.

(6) **Indexace** znamená každoroční automatické navýšení pojistné částky o hodnotu odpovídající ročnímu indexu spotřebitelských cen zboží a služeb, ročnímu indexu cen průmyslových výrobců nebo indexu cen stavebních děl, které jsou zveřejňovány Českým statistickým úřadem.

(7) **Jednorázové pojistné** je pojistné stanovené na celou pojistnou dobu, na kterou je soukromé pojištění sjednáno.

(8) **Lhůta určená podle měsíců** končí dnem, který předchází dnu, jenž se svým číselným označením shoduje se dnem, od kterého lhůta počíná. Není-li takový den posledním v měsíci, případně konec lhůty na jeho poslední den. To neplatí pro počítání lhůty pro potřeby ustanovení článku II. bodu 3 těchto VPP.

(9) **Nabídkou** se rozumí návrh na uzavření pojistné smlouvy, v němž jsou obsaženy podstatné náležitosti pojistné smlouvy.

(10) **Nahodilá skutečnost** je taková, která je možná a u které není jisté, zda v době trvání soukromého pojištění vůbec nastane, nebo není známa doba jejího vzniku.

(11) **Novou cenou** se rozumí cena, za kterou lze pořídit stejnou nebo srovnatelnou věc sloužící stejnému účelu v daném čase a na daném místě jako věc novou.

(12) **Obecná cena** je cena věci, která by byla dosažena prodejem stejné, popř. obdobné věci v obvyklém obchodním styku v daném čase a na daném místě.

(13) **Obmysleným** je osoba určená pojistníkem v pojistné smlouvě, které vznikne právo na pojistné plnění v případě smrti pojištěného.

(14) **Oprávněnou osobou** se rozumí osoba, které v důsledku pojistné události vznikne právo na pojistné plnění.

(15) **Podpojištění** je stav, kdy pojistná částka dohodnutá v pojistné smlouvě je nižší, než je pojistná hodnota pojištěného majetku. Pojistitel je oprávněn snížit pojistné plnění ve stejném poměru, v jakém je výše pojistné částky ke skutečné výši pojistné hodnoty pojištěného majetku; to neplatí, ujedná-li strany, že pojistné plnění sníženo nebude.

(16) **Pojistitel** je právnická osoba, která je oprávněna provozovat pojišťovací činnost podle zvláštního zákona.

(17) **Pojistkou** se rozumí potvrzení o uzavření pojistné smlouvy.

(18) **Pojistná doba** je doba, na kterou bylo soukromé pojištění sjednáno.

(19) **Pojistnou hodnotou** je nejvyšší možná majetková újma, která může v důsledku pojistné události nastat.

(20) **Pojistná smlouva** je dvoustranný právní úkon mezi pojistníkem a pojistitelem o poskytnutí pojistné ochrany, ve kterém se pojistitel zavazuje vyplatit smlouvenou částku, dojde-li ke vzniku pojistné události za trvání pojistného vztahu, a pojistník se zavazuje zaplatit dohodnuté pojistné.

(21) **Pojistnou událostí** se rozumí nahodilá událost blíže označená v pojistné smlouvě nebo ve zvláštním právním předpisu, na který se pojistná smlouva odvolává, s níž je spojen vznik povinnosti pojistitele poskytnout pojistné plnění. Pro bližší vymezení pojistné události a pro bližší vymezení skutečností, za kterých nevzniká povinnost pojistitele vyplatit pojistné plnění, platí zvláštní, popř. doplňkové pojistné podmínky.

(22) **Pojistné** je úplata za soukromé pojištění.

(23) **Pojistným nebezpečím** se rozumí možná příčina vzniku pojistné události, která je upravena v ZPP, DPP, popř. smluvními ujednáními.

(24) **Pojistné období** představuje časové období dohodnuté v pojistné smlouvě, na kterou je soukromé pojištění sjednáno, za které se platí pojistné.

(25) **Pojistné riziko** je míra pravděpodobnosti vzniku pojistné události vyvolané pojistným nebezpečím.

(26) **Pojistník** je osoba, která s pojistitelem uzavřela pojistnou smlouvu.

(27) **Pojistný rok** představuje doba 12 měsíců, která začíná dnem určeným v pojistné smlouvě jako počátek pojištění.

(28) **Pojistným zájmem** se rozumí oprávněná potřeba ochrany před následky pojistné události.

(29) **Pojištěním prvního rizika** se rozumí případ, kdy je ujednaný limit pojistného plnění zároveň horní hranicí úhrnu pojistných plnění ze všech pojistných událostí nastalých v průběhu jednoho pojistného roku nebo v době určité, na kterou bylo pojištění sjednáno.

(30) **Pojištění obnosové** je soukromé pojištění, jehož účelem je získání obnosu, tj. dohodnuté finanční částky v důsledku pojistné události ve výši, která je nezávislá na vzniku nebo rozsahu škody.

(31) **Pojištění škodové** je soukromé pojištění, jehož účelem je náhrada škody vzniklé v důsledku pojistné události.

(32) **Pojištěným** je osoba, na jejíž život, zdraví, majetek, odpovědnost nebo jiné hodnoty pojistného zájmu se soukromé pojištění vztahuje.

(33) **Sazebníkem poplatků** se rozumí seznam úhrad za vybrané služby poskytované pojistitelem. Rozhodnou je výše podle sazebníku platného v den provedení zpoplatňované služby.

(34) **Skupinovým pojištěním** se rozumí soukromé pojištění, které se vztahuje na skupinu pojištěných blíže vymezených v pojistné smlouvě, jejichž totožnost v době uzavření této smlouvy není obvykle známa.

(35) **Spoluúčast** je částka dohodnutá v pojistné smlouvě, kterou se oprávněná osoba podílí na pojistném plnění. Spoluúčast může být vyjádřena pevnou částkou, procentem, časovým úsekem nebo jejich kombinací.

(36) **Škoda či újma je způsobená úmyslně**, jestliže byla způsobena úmyslným konáním nebo úmyslným opomenutím, ze svévolí, škodolibosti nebo lstí, které lze přičíst pojištěnému, jeho zaměstnanci, jeho statutárnímu zástupci nebo kompetentnímu řídicímu pracovníkovi, nebo jednáním, o kterém tyto osoby věděly. Při dodávkách věcí nebo dodávkách prací je škoda či újma způsobena úmyslně také tehdy, když pojištěný, jeho statutární zástupce nebo kompetentní řídicí pracovník nebo fyzická nebo právnická osoba pro pojištěného činná, zmocněnec, zaměstnanec nebo pomocník úmyslně nedodržel právní předpisy a závazné normy pro výrobu, prodej a distribuci výrobků, nebo že fyzická nebo právnická osoba pro pojištěného činná úmyslně nedodržela instrukce a pokyny pojištěného, jeho statutárního zástupce nebo kompetentního pracovníka.

(37) **Škodní událost** je taková skutečnost, ze které vznikla škoda a která by mohla být důvodem vzniku pojistné události a práva na pojistné plnění.

(38) **Škodní průběh** je poměr mezi vyplaceným pojistným plněním (vč. rezervy na škody vzniklé, nahlášené) a přijatým pojistným, přičemž vyplacené pojistné plnění i přijaté pojistné jsou vztahovány k roku účinnosti příslušné pojistné smlouvy. Pro výpočet škodního průběhu se do vyplaceného pojistného plnění započítávají přijaté regresy.

(39) **Účastníky soukromého pojištění** jsou pojistitel a pojistník jakožto smluvní strany a dále pojištěný a každá další osoba, které ze soukromého pojištění vzniklo právo nebo povinnost.

(40) **Užíváním věci** se rozumí stav, kdy pojištěný má hmotnou movitou či nemovitou věc (nikoliv právo užívání prostor v nemovité věci) ve své moci a má možnost užívat její užité vlastnosti.

(41) **Výluky z pojištění** představují věci nebo rizika, které jsou vyňaty z pojistného krytí. Škody na nich či jimi způsobené pojišťovna nehradí.

(42) **Výročním dnem vzniku pojištění** se rozumí den, který se číslem dne v měsíci a pojmenováním měsíce shoduje se dnem vzniku pojištění.

(43) **Zájemcem o pojištění** je osoba, která má zájem o uzavření pojistné smlouvy s pojistitelem.

(44) **Zlomkové pojištění** je pojištění vědomě sjednávané pouze na část známé pojistné hodnoty věci. Limit stanovuje (na svou odpovědnost) pojistník a je horní hranicí plnění pojistitele ze všech pojistných událostí nastalých v průběhu jednoho pojistného roku nebo v době určité, na kterou bylo pojištění sjednáno.

(45) **Znehodnocením věci** se rozumí takové poškození, které není možné odstranit opravou, přičemž věc lze i nadále používat k původnímu nebo podobnému účelu. Znehodnocením věci se snižuje její hodnota.

(46) **Zničením věci** se rozumí změna stavu věci, kterou objektivně není možno odstranit opravou, a proto věc již nelze dále používat k původnímu účelu.

(47) **Ztrátou věci nebo její části** se rozumí stav, k němuž došlo bez prokazatelného násilného překonání ochranného zabezpečení zabraňujícího odcizení nebo bez jiného násilného jednání (např. bez prokazatelného násilného překonání překážek s použitím síly), kdy pojištěný nebo poškozený nezávisle na své vůli pozbyl možnost s věcí nakládat.

Tyto VPP nabývají účinnosti dnem 1.1.2023.

Smluvní ujednání RENOMIA – Slavia pojišťovna a.s. 1/2023

1 Obecná ujednání

RO1. Přednost smluvních ujednání před pojistnými podmínkami

Ujednává se, že pokud jsou níže uvedená smluvní ujednání v rozporu s příloženými pojistnými podmínkami nebo doložkami, pak mají tato smluvní ujednání přednost před ustanoveními příložených pojistných podmínek nebo doložek.

Pokud však níže uvedená smluvní ujednání upravují druhy pojištění nebo předměty pojištění, které nejsou zahrnuty v rozsahu pojištění dle pojistné smlouvy, považují se taková smluvní ujednání pro danou pojistnou smlouvu za neplatná.

Pokud je pro pojištěného výhodnější řídit se ujednáním v pojistné smlouvě, použije se v případě pojistné události takové ujednání.

ROx1. Hlášení škodních událostí

Ujednává se, že překročení lhůty uvedené v Čl. XI. odst. 2, písm. b) Všeobecných pojistných podmínek VPP/23/1 nebo Čl. XI. odst. 2, písm. b) Všeobecných pojistných podmínek VPP/21/1 nebo Čl. X odst. 2, písm. b) Všeobecných pojistných podmínek VPP/18/1 nebo Čl. X odst. 2, písm. b) Všeobecných pojistných podmínek VPP/14/1 půjde k tíži oprávněné osoby pouze tehdy, pokud mělo překročení lhůty vliv na stanovení rozsahu pojistitele poskytnout pojistné plnění.

RO5. Pojistné při zániku pojistné smlouvy na dobu určitou

Byla-li pojistitelem v pojistné smlouvě uzavřené na dobu určitou (např. na 3 roky) poskytnuta pojistníkovi sleva z pojistného za dlouhodobost, náleží pojistiteli v případě pojistníkem vyvolaného zániku pojistné smlouvy takto poskytnutá sleva zpět, a to pouze za tu část pojistné doby, po kterou bylo pojištění v platnosti (tj. za skutečnou dobu pojištění).

RO6. Cizí pojistné nebezpečí

Pojistník s pojistitelem ujednávají, že nebyl-li nejspíše do konce šetření pojistné události prokázán pojistníkem souhlas třetí osoby (např. leasingovou, nájemní nebo jinou smlouvu nebo jiným způsobem) ohledně přijetí pojistného plnění pojistníkem z pojištění cizího pojistného nebezpečí uzavřené pojistníkem ve vlastní prospěch, pojištění nezaniká podle § 2767 odst. 2 zákona č. 89/2012 Sb., občanský zákoník ve znění pozdějších předpisů, ale pojistné plnění v takovém případě náleží této třetí osobě. Tím však není dotčena povinnost pojistníka seznámit třetí osobu s obsahem pojistné smlouvy. Ujednání v tomto odstavci se obdobně použijí i v případě, je-li ve prospěch třetí osoby pojištěno cizí pojistné nebezpečí.

RO7. Souhlas třetí osoby

Pojistník s pojistitelem ujednávají, že pro účely uzavření pojistné smlouvy ve prospěch pojištěných osob, které jsou z pojistné smlouvy zároveň oprávněnými osobami, není zapotřebí jejich podpis pojistné smlouvy. Odmítne-li pojištěný právo na pojistné plnění, v jehož prospěch bylo pojištění sjednáno, náleží pojistné plnění pojistníkovi. Tím však není dotčena povinnost pojistníka seznámit pojištěné osoby s obsahem pojistné smlouvy.

RO8. Přerušování pojištění

Pojistník s pojistitelem ujednávají, že odchýlně od § 2801 odst. 1 zákona č. 89/2012 Sb., občanského zákoníku, se pojištění pro nezaplacení pojistného nepřerušuje.

RO9. Prokázání pojistného zájmu

Pojistitel na základě jemu dostupných informací získaných v souvislosti s uzavíráním pojistné smlouvy považuje pojistný zájem pojistníka za prokázáný.

RO12. Pojištěný – upřesnění pojmu pojištěný

Pro účely této pojistné smlouvy se pod pojmem „pojištěný“ rozumí dle kontextu i množné číslo, tj. „pojištění“.

2 Pojištění majetku a přerušování provozu

2.1. Obecná ujednání k pojištění majetku a přerušování provozu

RPD2. Automatické pojištění nového majetku

Ujednává se, že veškerý nový majetek patřící svým charakterem mezi pojištěné věci, který pojištěný nabude v průběhu pojistného období, je automaticky zahrnut do pojištění. Zvýší-li se tím pojistná částka o méně než 15 %, nebude pojistitel zpětně požadovat doplatek pojistného a nebude namítat podpojištění. Pojištěný je povinen oznámit navýšení pojistných částek, pokud dojde ke zvýšení hodnoty pojištěných věcí v průběhu pojistného období o více než 15 %. Pojistitel se zavazuje účtovat dodatečné pojistné vypočtené pojistnou sazbou použitou pro výpočet pojistného uvedeného v pojistné smlouvě. Celková pojistná částka pro všechny (včetně přerušování provozu) předměty pojištění nepřesáhne 435 000 000 Kč.

RPD3. Tolerance podpojištění

Ujednává se, že pokud pojistná částka v době pojistné události není nižší o více než 15 %, než částka odpovídající pojistné hodnotě pojištěné věci nebo souboru věcí, nebude pojistitel namítat podpojištění. Při výpočtu podpojištění nebude pojistitel započítávat náklady, které je nutné uhradit v souvislosti se změnou platných právních předpisů technických norem nebo bezpečnostních norem. Celková pojistná částka pro všechny (včetně přerušování provozu) předměty pojištění nepřesáhne 435 000 000 Kč.

RPD3a. Kurzové změny – podpojištění

Ujednává se, že pojistitel bez ohledu na stanovené procento tolerovaného podpojištění nebude uplatňovat podpojištění u pojištěné věci nebo pojištěného souboru věcí, pokud ke dni sjednání pojistné smlouvy pojistná částka pojištěné věci nebo pojištěného souboru věcí odpovídala pojistné hodnotě pojištěné věci, resp. pojištěného souboru věcí, avšak v době škodní události došlo ke zvýšení pojistné hodnoty pojištěné věci nebo souboru pojištěných věcí vlivem kurzových změn.

RPD4. Plnění pojistitele bez odpočtu opotřebení u pojištění na novou cenu

Pokud je předmět pojištění pojištěn na novou cenu, pak v případě jeho poškození vzniká oprávněné osobě právo, aby jí pojistitel vyplatil částku odpovídající přiměřeným nákladům na opravu poškozené věci sníženou o cenu využitelných zbytků nahrazovaných částí, a to bez odpočtu opotřebení.

Pokud je předmět pojištění pojištěn na novou cenu, pak v případě jeho zničení, odcizení nebo ztráty vzniká oprávněné osobě právo, aby jí pojistitel vyplatil částku odpovídající přiměřeným nákladům na znovupořízení stejné nebo srovnatelné nové věci sníženou o cenu využitelných zbytků, a to bez odpočtu opotřebení.

RPD5. Cizí věci užívané – plnění v nových cenách

V případě cizích věcí užívaných pojištěným se ujednává, že v případě pojistné události pojistitel poskytne plnění v nové ceně.

RPD6. Cizí věci užívané – automatické pojištění v případě přechodu vlastnictví na pojištěného

Ujednává se, že pojištěné cizí věci, které pojištěný užívá na základě leasingových, nájemních či jiných smluv, jsou v případě převodu do vlastnictví pojištěného automaticky pojištěny v rozsahu sjednané pojistné smlouvy.

RPD7. Místo pojištění – Česká republika

Ujednává se, že mimo místa pojištění uvedená v pojistné smlouvě je místem pojištění všech předmětů pojištění území České republiky. Toto ujednání se vztahuje i na mobilní zařízení, která pojištěný zapůjčil na základě smlouvy obchodním partnerům.

Toto pojištění se pro území České republiky sjednává s litem pojistného plnění ve výši 1 000 000 Kč, spoluúčast se řídí ustanoveními sjednanými v pojistné smlouvě.

RPD8. Spoluúčast – pojistná událost na více souborech

V případě pojistné události na více pojištěných souborech (z téže příčiny) odečte pojistitel pouze jednu spoluúčast, a to nejvyšší sjednanou, pokud není pro klienta výhodnější odečtení spoluúčasti z jednotlivých předmětů pojištění, jichž se pojistná událost týká. Toto se vztahuje také na případy, kdy pojistná událost nastane z téže příčiny na více místech pojištění.

RPD8a. Spoluúčast – pojistná událost vzniklá z více pojistných nebezpečí

Ujednává se, že v případě pojistné události vzniklé působením více pojistných nebezpečí (bez ohledu na skutečnost, zda vznikne na jednom nebo na více pojištěných souborech) odečte pojistitel pouze jednu spoluúčast, a to nejvyšší sjednanou, pokud není pro klienta výhodnější odečtení spoluúčasti z jednotlivých pojistných nebezpečí a předmětů pojištění, jichž se pojistná událost týká. Toto ujednání neplatí pro živelní a strojní pojištění přerušeni provozu.

RPD51. Nepoužívané budovy

Ujednává se, že pojištění se bez omezení vztahuje také na dočasně prázdné nebo nepoužívané budovy a majetek v nich uložený

RPD52. Pojištění vícenákladů na znovupořízení nebo opravu pojištěného majetku z důvodu změn předpisů a norem

Za náklady vynaložené na znovupořízení pojišťovaného majetku téhož druhu a účelu, kvality a parametrů jsou považované i zvýšené náklady, které je pojistník, pojištěný nebo vlastník předmětu pojištění povinen vynaložit na znovupořízení předmětu pojištění z důvodu změny legislativy, obecně závazných předpisů a norem, tak aby mohl předmět využívat k původním účelům, a to za předpokladu, že jsou tyto náklady zahrnuty do pojistné částky daného předmětu pojištění.

RPD54. Smluvní ujednání – odpočet DPH od pojistného plnění

Je-li pojištěný nebo poškozený v době pojistné události plátcem daně z přidané hodnoty (DPH), potom se uvedená daň ve výši odpočtu, který je pojištěný oprávněn uplatnit u správce daně, nezahrnuje do pojistného plnění. Část DPH, kterou není pojištěný oprávněn uplatnit u správce daně na základě zákona 235/2004 Sb., pak je tato část zahrnuta do výplaty pojistného plnění.

RPD55b. Prohlídka poškozené (zničené) věci – změna podmínek

Při likvidaci pojistné události se škodou do 100 000 Kč bude předáno hlášení pojistné události, fotodokumentace prokazující poškozené nebo zničené věci a faktura za její opravu či znovupořízení. Na základě takto předložené dokumentace bude pojistná událost automaticky vyřízena, a to bez nutnosti prohlídky ze strany pojistitele. V případě pojistných událostí, které převyšují částku 100 000 Kč, se škodou do 500 000 Kč se pojistitel tímto zavazuje zajistit prohlídku poškozené či zničené věci nejpozději do 48 hodin od nahlášení pojistné události pojistiteli, jinak se má za to, že k vyplacení pojistného plnění není prohlídka pojistitelem nutná. Zároveň však platí doložení fotodokumentace prokazující poškozené nebo zničené věci a faktura za její opravu či znovupořízení. Současně musí být poškozené a zničené věci ponechány k případnému dalšímu posouzení do ukončení likvidace, nebude-li ujednáno jinak.

RPD61. Náklady na znalecké posudky

Jestliže škoda spojená s povinností poskytnout pojistné plnění přesáhne částku 1 000 000 Kč, ujednává se tímto, že pojistitel uhradí náklady znaleckého řízení na zjištění rozsahu škody, které by byl jinak nesl pojištěný. Tyto náklady se pojistitel zavazuje nahradit do výše 3 % z uznané částky výše škody, max. 100 000 Kč, pokud není v pojistné smlouvě uvedeno jinak. Za náklady znaleckého řízení se považují takové náklady, které byly vynaloženy za účelem zjištění výše pojistného plnění.

RPD69. Smluvní ujednání – plnění v cizích měnách a přepočtení měny

Je-li škoda doložena vyčíslením nákladů v cizí měně, pak pojistitel poskytne plnění v této měně, pokud pojištěný nepožádá o přepočtení. Měnový přepočtení se provádí kurzem devizového trhu vyhlášeným Českou národní bankou platným ke dni vzniku pojistné události.

2.2. Živelní pojištění majetku

RPD9. Záplava, povodeň – změna definice

Plnění z pojištění nebezpečí záplavy a povodně není omezeno skutečností, že záplava a povodeň měla charakter záplavy a povodně opakující se alespoň či nejvýše s určitou časovou periodou/frekvencí (např. 20-letá voda apod.). Definice nebezpečí záplavy a povodně není na časové periodě/frekvenci závislá.

RPD10. Náraz dopravního prostředku

Ujednává se, že pojištění pro případ poškození nebo zničení pojištěné věci nárazem dopravního prostředku nebo jeho nákladu, se vztahuje i na součásti poškozené věci nebo součásti téhož souboru jako poškozená věc.

RPD10a. Pád stromů, stožárů nebo jiných předmětů

Ujednává se, že se pojištění vztahuje také na poškození nebo zničení pojištěných předmětů pádem stromů, stožárů nebo jiných předmětů také tehdy, jsou-li součásti poškozené věci nebo součásti téhož souboru jako poškozená věc.

RPD11. Definice jedné pojistné události – povodeň, záplava, zemětřesení, vichřice, krupobití

Za jednu pojistnou událost se považuje taková událost, která vznikla z jedné příčiny během 72 hodin, která působila v souvislém v čase, a to i v případě, že intenzita působení v čase kolísala (např. nárazový vítr). Za jednu pojistnou událost je považována též událost, při které se působení příčiny na pojištěný majetek projevilo jako více pojistných nebezpečí, a to i v případě, že ke škodám došlo na různých místech, i když se nacházejí mimo místo působení původní příčiny.

RPD12. Zpětné vystoupení vody z kanalizačních potrubí

Pojištění pro případ pojistného nebezpečí povodně nebo záplavy se vztahuje i na škody způsobené zpětným vystoupením kapaliny z odpadního nebo kanalizačního potrubí. Toto ujednání se sjednává s maximálním ročním limitem plnění ve výši 1 000 000 Kč pro jednu a všechny pojistné události nastalé v průběhu jednoho pojistného roku a se spoluúčastí 1 000 Kč.

RPD13. Vodovodní škody – potrubí

Pro pojištění vodovodních škod se ujednává také krytí škod na vodovodních či kanalizačních potrubí a zařízeních připojených na potrubí (včetně nákladu na odstranění závady a škod na těchto zařízeních) způsobených přetlakem páry nebo kapaliny nebo zamrznutím vody ve vodovodním či kanalizačním potrubí a zařízeních připojených na potrubí. Toto ujednání se sjednává s maximálním ročním limitem plnění ve výši 100 000 Kč pro jednu a všechny pojistné události nastalé v průběhu jednoho pojistného roku a se spoluúčastí 1 000 Kč.

RPD14. Vodovodní škody – definice vodovodního zařízení

Vodovodním zařízením se rozumí

- a) přívody, rozvody a odvody kapalin a páry včetně armatur, nádrží, zásobníků a zařízení na ně připojených,
- b) rozvody topných, klimatizačních, zavlažovacích systémů, vnitřních dešťových svodů sprinklerových a samočinných hasicích a zařízení na ně připojených,
- c) vodou z technologických celků, tj. potrubí a příslušenství určené ke konkrétnímu výrobnímu nebo technologickému procesu.

Pojištění se vztahuje též na škody vzniklé přetlakem kapaliny či páry nebo zamrznutím.

RPD15. Náklady na hašení, demolici, odvoz sutí

Pojištění zahrnuje i krytí nákladů na hašení, demolici, odvoz sutí, likvidaci zbytků a následků pojistné události včetně nákladů na dočasné přemístění majetku. Toto pojištění se sjednává s maximálním ročním limitem plnění ve výši 1 000 000 Kč pro jednu a všechny pojistné události nastalé v průběhu jednoho pojistného roku a se spoluúčastí 1 000 Kč.

RPD16. Pojištění investic

Pojištění souboru nedokončených investic pojištěného do věcí movitých a nemovitých (budovy, haly a stavby) se sjednává pro věci, ke kterým přešlo nebezpečí škody na pojištěného. Toto pojištění se sjednává na první riziko s limitem plnění 500 000 Kč a se spoluúčastí 1 000 Kč.

RPD17. Nepřímý úder blesku, přepětí

Úderem blesku se rozumí také škoda vzniklá úderem blesku bez viditelných destruktivních účinků na věci nebo na budově. Zkrat nebo přepětí v elektrorozvodné nebo komunikační síti, k němuž došlo v důsledku působení blesku na tato vedení, je tímto také pojištěn. Toto ujednání se sjednává s limitem plnění ve výši 250 000 Kč pro jednu a všechny pojistné události nastalé v průběhu jednoho pojistného roku a se spoluúčastí 1 000 Kč.

RPD18. Ztráta pojištěné věci v důsledku pojistné události

Ujednává se, že pojistitel poskytne plnění i v případě ztráty pojištěné věci v přímé souvislosti s pojistnou událostí pojištěnou touto pojistnou smlouvou.

RPD19. Omezení možnosti naturálního plnění

Pojistné plnění lze poskytnout pouze formou peněžité náhrady, nikoliv jako naturální plnění, pokud se obě smluvní strany nedohodnou jinak.

RPD21. Pojištění nemovitostí, na kterých jsou prováděny stavební úpravy

Pojištění se vztahuje také na budovy, haly a stavby (dále jen nemovitosti), na kterých jsou prováděny stavební úpravy, včetně těch, k nimž je třeba stavební povolení. Pojištění se rovněž vztahuje na majetek v těchto nemovitostech uložených.

RPD21a. Pojištění nemovitosti ve výstavbě a kolaudaci

Pojištění se vztahuje též na nemovitosti ve výstavbě anebo před kolaudací, pokud k těmto nemovitostem přešlo nebezpečí škody na pojištěného, jakož i na věcech v takové nemovitosti umístěných, a to za předpokladu, že ke škodě nedošlo bezprostředně v důsledku stavebně montážní činnosti.

RPD22. Škody způsobené zvířetem nebo hmyzem

Pojištění se vztahuje také na poškození pojištěného předmětu jakýmkoliv zvířetem nebo hmyzem. Byly-li po pojistné události vynaloženy náklady na konzervaci pojištěné věci (např. prevence proti opětovnému poškození pojištěné věci), budou součástí pojistného plnění i takto vynaložené náklady, maximálně však ve výši 30 % z částky vynaložené na tuto konzervaci pojištěné věci. Toto ujednání se sjednává s maximálním ročním limitem plnění ve výši 50 000 Kč pro jednu a všechny pojistné události nastalé v průběhu jednoho pojistného roku a se spoluúčastí 1 000 Kč.

RPD23. Vodné, stočné

Pojištění vodovodních škod se vztahuje také na náklady vynaložené na vodné a stočné účtované za únik vody, ke kterému došlo v souvislosti s pojistnou událostí nebo havárií vodovodního zařízení. Toto ujednání se sjednává s maximálním ročním limitem plnění ve výši 50 000 Kč pro jednu a všechny pojistné události nastalé v průběhu jednoho pojistného roku a se spoluúčastí 1 000 Kč.

RPD24. Atmosférické srážky, zatečení

Ujednává se, že pojištění se vztahuje rovněž na případ poškození nebo zničení pojištěných věcí způsobené atmosférickými srážkami, které vniknou do budovy a poškodí nebo zničí pojištěný majetek.

Předpokladem vzniku práva na pojistné plnění je, že vnější stavební otvory (např. vikýře, okna, dveře apod.) byly v době vzniku pojistné události řádně uzavřeny a vnější plášť ani zastřešení pojištěné budovy nejevily známky poruchy, poškození nebo zhoršení své funkčnosti.

Pojistitel poskytne pojistné plnění i v případě, že svody dešťové vody v bezchybném a provozuschopném stavu nestačí odebrat atmosférické srážky.

Toto ujednání se sjednává s maximálním ročním limitem plnění ve výši 200 000 Kč pro jednu a všechny pojistné události nastalé v průběhu jednoho pojistného roku a se spoluúčastí 1 000 Kč.

RPD66. Náklady na výměnu nepoškozených věcí z estetických důvodů

Za náklady vynaložené na znovupořízení nebo opravu majetku se považují i vícenásledky vynaložené na obnovu nepoškozených předmětů nebo jejich částí, které je nutné vyměnit z estetického důvodu. Toto ujednání se sjednává s maximálním ročním limitem plnění ve výši 100 000 Kč pro jednu a všechny pojistné události nastalé v průběhu jednoho pojistného roku a se spoluúčastí 1 000 Kč.

RPD67. Náklady vynaložené na výměnu zámků

Ujednává se, že se pojištění vztahuje na úhradu účelně vynaložených nákladů vzniklých v souvislosti s výměnou vložky zámků vstupních dveří do místa pojištění (včetně nákladů na výrobu stejného množství klíčů, které existovaly k nahrazovaným zámkům), a to v případě:

- poškození nebo zničení zámků některým z pojistných nebezpečí uvedených v této pojistné smlouvě,
- pokud došlo k odcizení klíčů od těchto dveří v souvislosti s pojistnou událostí.

Pojištění se v rozsahu dle tohoto článku sjednává s limitem pojistného plnění pro jednu a všechny pojistné události nastalé v průběhu jednoho pojistného roku ve výši 25 000 Kč a se spoluúčastí ve výši 1 000 Kč.

2.3. Pojištění majetku proti odcizení a vandalismu

RPD25. Odcizení, vandalismus – nezjištěný pachatel

Pojištění pro případ odcizení nebo vandalismu se vztahuje i na případy, kdy byl pachatel činu nezjištěn.

RPD26. Prostý vandalismus

Pojištění vandalismu se vztahuje na úmyslné poškození nebo úmyslné zničení pojištěné věci, a to bez ohledu na to, zda toto poškození/ zničení souvisí s pokusem o vloupání či s vloupáním samotným či překonáním překážky.

RPD27. Odcizení věcí z automobilu

Je-li touto pojistnou smlouvou sjednáno pojištění movitých věcí proti odcizení, vztahuje se toto pojištění také na krádež s překonáním překážky pojištěného zařízení z motorového vozidla (osobní vozidlo, a to za podmínky, že došlo k překonání překážky chránící pojištěnou věc před odcizením (nebo překonání uzamčeného zavazadlového prostoru motorového dopravního prostředku). Pro mobilní elektronické zařízení pevně spojené s vozidlem se za dostatečné překonání překážky považuje překonání uzamčení motorového vozidla.

Pojistné plnění dle předchozího odstavce je omezeno částkou 50 000 Kč pro jednu a všechny pojistné události nastalé v průběhu jednoho pojistného roku a se spoluúčastí ve výši 1 000 Kč.

RPD28. Sprejeři

Ujednává se, že se pojištění vztahuje i na úmyslné poškození pojištěné věci malbami, nástříky (např. spreji a barvami) polepením nebo poškrábáním. Při poškození pojištěné věci pojistným nebezpečím dle předchozí věty poskytne pojistitel plnění, jehož výše odpovídá přiměřeným a nezbytně vynaloženým nákladům na vyčištění, případně i na opravu souvislé plochy, jejíž část byla pojistnou událostí zasažena. Vynaložil-li pojištěný po pojistné události náklady na konzervaci pojištěné věci (např. prevence proti poškození spreji a barvami), budou součástí pojistného plnění i takto vynaložené náklady, max. však ve výši 30 % z částky vynaložené na tuto konzervaci pojištěné věci. Pro toto pojištění se ujednává limit plnění 50 000 Kč pro jednu a všechny pojistné události nastalé v průběhu jednoho pojistného roku a se spoluúčastí ve výši 1 000 Kč.

RPD29. Kamerové systémy – změna podmínek zabezpečení

V případě škody na kamerovém systému sloužícím místu pojištění poskytne pojistitel plnění i v případě, je-li kamerový systém (nebo jeho část) umístěn mimo uzavřený prostor nebo oplocené prostranství. Došlo-li k odcizení kamerového systému (nebo jeho částí), je za dostatečné překonání překážky považováno překonání jeho konstrukčního upevnění.

RPD30. Náklady na odstranění škody

Pojištění pro případ odcizení nebo vandalismu zahrnuje do výše sjednané pojistné částky, resp. sjednaného limitu plnění i náklady na odstranění škod, které vznikly v důsledku odcizení nebo pokusu o odcizení, včetně pachatelem úmyslně poškozených a zničených věcí (vandalismus). Za odcizení se považuje i situace, kdy nebylo odcizení pachatelem dokonáno (např. vyrušení pachatele).

RPD68. Skrytí pachatele

Pojistitel uhradí též škodu, kterou způsobil pachatel, který se skryl v prostorách pojištěného před jejich zavřením. Pro výplatu pojistného plnění dle tohoto ujednání postačují stopy, které pachatel prokazatelně zanechal v prostorách pojištěného nebo záznam z kamerového systému či fotopasti. Povinností pojištěného je oznámit odcizení PČR.

2.4. Podmínky zabezpečení

RPD36. Mobilní stroje

Odchylně od příslušných pojistných podmínek se ujednává, že v případě odcizení mobilních strojů pojistitel poskytne pojistné plnění na stavebních a pracovních strojích, jsou-li pojištěné stroje v době vzniku pojistné události zajištěny proti jejich neoprávněnému používání minimálně překonáním zabezpečovacích prvků instalovaným výrobcem. Pojistitel akceptuje uzamčení univerzálním klíčem, pokud stroj byl takto zabezpečen od výrobce.

RPD37. Připojištění příslušenství pracovních strojů

Pojištění pro případ odcizení mobilních strojů se dále vztahuje i na příslušenství pracovních strojů (např. protiskluzové řetězy na kola – řetězy musí být zabezpečeny proti odcizení tak, aby byla znemožněna manipulace s nimi, např. zatížením strojem nebo jeho příslušenstvím o hmotnosti min. 1t.), přičemž dané příslušenství se v době vzniku pojistné události musí nacházet na stejném místě jako mobilní stroj. Toto ujednání se sjednává s maximálním ročním limitem plnění ve výši 100 000 Kč pro jednu a všechny pojistné události nastalé v průběhu jednoho pojistného roku a se spoluúčastí ve výši 1 000 Kč.

RPD38. Součásti a příslušenství nemovité věci

Odchylně od příslušných pojistných podmínek se ujednává, že pojistitel poskytne pojistné plnění i na součástech a příslušenství nemovitosti, reklamních panelech a jiných součástech a příslušenství nemovitosti na pláštích objektů, pokud budou tyto věci pevně spojeny se stavbou (nemovitostí) nebo připevněním své konstrukce k jiné stavbě, nebo ke konstrukci zapuštěné do zpevněné plochy nebo jsou na betonových patkách zapuštěných do země, případně je použit jiný vhodný způsob uchycení ztěžující pro svoji velkou hmotnost, rozměrnost nebo nedostupnost předmětu jeho odcizení.

RPD42. Přeprava cenností

Odchylně od příslušných pojistných podmínek se ujednává, že pojistitel poskytne pojistné plnění:

- a) jestliže přepravu cenností provádí alespoň jedna osoba a peníze jsou uloženy v uzavřené tašce nebo vnitřní kapse oděvu osoby provádějící přepravu, a to do limitu 100 000 Kč,
- b) jestliže přepravu cenností provádí alespoň jedna osoba vybavená obranným sprejem nebo paralyzérem, peníze jsou uloženy v uzavřené tašce nebo kufříku nebo vnitřní kapse oděvu osoby provádějící přepravu (řidiči motorového vozidla se nepovažuje za osobu provádějící přepravu cenností), a to do limitu 500 000 Kč.

2.5. Pojištění věcí během silniční přepravy (vlastními a po právu užívanými vozidly)

RPD43. Nakládka, vykládka

Pojištění věcí během silniční přepravy se vztahuje i na poškození nebo zničení věcí vzniklé při nakládce nebo vykládce.

RPD44. Podmínky zabezpečení, dopravní nehoda

Ujednává se, že pojištění se vztahuje i na náklad ponechaný ve vozidle po odstavení vozidla (např. po skončení pracovní doby nebo po dobu výkonu podnikatelské činnosti u zákazníka).

Dojde-li ke krádeži pojištěných věcí ze zaparkovaného pojištěného vozidla, vznikne pojištěnému právo na pojistné plnění jen tehdy, pokud jsou splněny následující podmínky:

- v době vzniku pojistné události bylo pojištěné vozidlo řádně zabezpečeno (tzn. uzamčeno a všechna instalovaná zabezpečovací zařízení byla v aktivním stavu); vozidlo, které nemá pevnou střechu, se považuje za zabezpečené, pokud je kabina vozidla řádně uzamčena a pojištěné věci jsou uloženy na ložném prostoru vozidla zcela zakrytém plachtou, která je zabezpečena proti vniknutí minimálně ocelovým lankem s uzamčeným visacím zámekem;
- škoda vznikla v době od 6:00 do 22:00 hodin;
- obsluha opustila vozidlo pouze na dobu nezbytně nutnou.

Časové omezení se však netýká případů, kdy bylo pojištěné vozidlo v době vzniku pojistné události umístěno v garáži nebo na střeženém parkovišti, resp. v jiném oploceném střeženém prostoru, který není volně přístupný.

Je-li sjednáno pojištění věcí během silniční dopravy proti krádeži s překonáním překážky, vztahuje se toto pojištění také na případy, kdy byly přepravované věci od-cizeny společně s motorovým vozidlem.

2.6. Pojištění skel

RPD45. Součásti skla

Pojištění se vztahuje i na nalepené neodnímatelné snímače zabezpečovacích zařízení, nalepené fólie, nápisy, malby nebo jiné výzdoby, jsou-li součástí pojištěného skla.

RPD46. Oprava

Pojistitel poskytne nad rámec stanovené pojistné částky pojistné plnění i za náklady na nouzové zabezpečení výplně po rozbitém skle, a to včetně montáže a demontáže stavebních součástí nutných k provedení nouzového osazení okenních tabulí či opravy zasklení (např. ochranných mříží, markýz, uzávěrů oken apod.), maximálně však do výše 30% pojistné částky.

RPD47. Vnější součásti

Pojištění se vztahuje i na vnější osvětlení, světelné reklamy a světelné nápisy včetně jejich elektrické instalace a nosné konstrukce.

RPD48. Vnitřní součásti

Pojištění se vztahuje i na skleněné pulty, vitríny a skleněné stěny uvnitř budovy.

RPD49. Definice skla

Pojištění se vztahuje i na obyčejné sklo v oknech, dveřích, světlicích, střechách, obytných stěnách a ve vitrínách, sklokeramické varné desky a sanitární keramiku. Pojištění se vztahuje též na plasty nahrazující skla.

2.1. Pojištění přerušení provozu

RBI1. Úplné i částečné přerušení provozu

Přerušením provozu se rozumí úplné i částečné přerušení provozu (tj. omezení provozu).

RBI14. Výpadkový koeficient (číslo) – tolerance

Ujednává se, že pojistitel neuplatní krácení pojistného plnění, pokud se výpadkový koeficient stanovený pojistníkem (pojištěným) neliší od skutečného koeficientu o více než 10 %.

RBI16. Přerušení provozu z důvodu věcné škody na cizím majetku

Ujednává se, že pokud je sjednáno pojištění přerušení provozu, považuje se rovněž za věcnou škodu škoda, která vznikla působením některého z pojistných nebezpečí pro pojištění majetku, která jsou konkrétně uvedena v této pojistné smlouvě v části pojištění přerušení provozu, a to tehdy, pokud škoda vznikla na budově nebo stavbě, jejím zařízení nebo zařízení nacházejícím se ve stejném místě pojištění (areálu jako místo pojištění), které pojištěný nezbytně potřebuje pro výkon své podnikatelské činnosti. Toto ujednání se sjednává s maximálním ročním limitem plnění ve výši 1 000 000 Kč a se spoluúčastí uvedenou v pojistné smlouvě.

2.2. Pojištění strojů

RMB1. Riziko dodavatele

Pojištění se vztahuje i na škody vzniklé na stroji v důsledku poškození nebo zničení, za které je podle zákona odpovědný smluvní partner nebo dodavatel pojištěného (např. poškození při úklidu nebo při pohybu smluvního partnera v provozovně pojištěného). Pojištění podle tohoto ujednání se nevztahuje na škody vzniklé při opravě nebo údržbě stroje (totéž platí i pro strojní přerušení provozu).

Toto ujednání se sjednává s maximálním ročním limitem plnění ve výši 150 000 Kč pro jednu a všechny pojistné události nastalé v průběhu jednoho pojistného roku a se spoluúčastí ve výši 1 000 Kč.

RMBx2. Předložení účtů

Ujednává se, že v případě žádosti oprávněné osoby o vyplacení pojistného plnění rozpočtem nákladů na opravu nebo znovupořízení předmětu pojištění nebude uplatněn Čl. IX odst. 14 Zvláštních pojistných podmínek 180/14/1.

RMB4. Plnění pojistitele bez odpočtu opotřebení

Bylo-li pojištění stroje sjednáno na novou cenu a je-li stroj pojištěn také proti živelním pojistným nebezpečím, odcizení nebo vandalismu, potom platí, že:

- v případě zničení pojištěných věcí nebo jejich částí živelní událostí, odcizením nebo vandalismem vyplatí pojistitel náklad na znovupořízení věci nebo její části v době pojistné události bez odpočtu opotřebení snížený o cenu případných zbytků,
- v případě poškození pojištěných věcí nebo jejich částí živelní událostí, odcizením nebo vandalismem vyplatí pojistitel náklad na opravu věci nebo její části v době pojistné události bez odpočtu opotřebení snížený o cenu případných zbytků,
- v případě zničení pojištěných věcí nebo jejich částí ostatními pojistnými nebezpečími, pro která je strojní pojištění sjednáno, vyplatí pojistitel náklad na znovupořízení věci nebo její části v době pojistné události bez odpočtu opotřebení snížený o cenu případných zbytků, pokud stáří pojištěné věci nepřesahuje 2 roky. Přesahuje-li stáří pojištěné věci 2 let, vyplatí pojistitel plnění v souladu s příslušnými pojistnými podmínkami,
- v případě poškození pojištěných věcí nebo jejich částí ostatními pojistnými nebezpečími, pro která je strojní pojištění sjednáno, vyplatí pojistitel náklad na opravu věci nebo její části v době pojistné události bez odpočtu opotřebení snížený o cenu případných zbytků, pokud stáří pojištěné věci nepřesahuje 2 roky. Přesahuje-li stáří pojištěné věci 2 let, vyplatí pojistitel plnění v souladu s příslušnými pojistnými podmínkami.

RMB6. Vyměnitelné části stroje

Odchylně od ustanovení příslušných pojistných podmínek se ujednává, že pojištění se vztahuje i na vyměnitelné části pojištěných strojních zařízení, pokud ke škodní události došlo v přímé souvislosti se škodou na pojištěném strojním zařízení. Toto ujednání se sjednává s maximálním ročním limitem plnění ve výši 200 000 Kč pro jednu a všechny pojistné události nastalé v průběhu jednoho pojistného roku a se spoluúčastí ve výši 1 000 Kč.

RMB6a. Kluzná a valivá uložení

Odchylně od příslušných pojistných podmínek se pojištění vztahuje též na poškození nebo zničení strojních součástí pro kluzná a valivá uložení pro přímočarý i rotační pohyb (např. ložiska, písty, vložky válců apod.) ať už škoda vznikla pouze na vyměnitelných částech pojištěného zařízení nebo současně se škodou na jiných částech, pokud ke škodní události došlo v přímé souvislosti se škodou na pojištěném strojním zařízení. Toto ujednání se sjednává s maximálním ročním limitem plnění ve výši 200 000 Kč pro jednu a všechny pojistné události nastalé v průběhu jednoho pojistného roku a se spoluúčastí ve výši 1 000 Kč. Pojistitel poskytne pojistné plnění v případech, kdy k poškození došlo náhle a neočekávaně.

RMB8. Hmyz, hlodavci, zvířata

Ujednává se, že se pojištění vztahuje také na škody způsobené na pojištěném stroji nebo jeho příslušenství jakýmkoliv zvířetem.

RMB9. Zařízení mimo provoz

Ujednává se, že se pojištění vztahuje také na zařízení pojištěného, která jsou provozuschopná s ukončeným zkušebním provozem nebo přijímacím testem, avšak v době škodní události mohou být mimo provoz, mohou na nich probíhat prohlídky či opravy, mohou být v rámci místa pojištění přepravována, přemísťována, demonstrována či opětovně montována.

RMB10. Elektronické prvky a součástky

Pojištění se vztahuje i na jakékoli poškození či zničení elektronických prvků a součástek strojních zařízení, nosičů dat a záznamů na nich, V případě poškození nebo zničení záznamů na nosičích dat poskytne pojistitel úhradu účelně vynaložených nákladů na jejich obnovení.

RMB12. Provozní kapaliny a náplně

Odchylně od ustanovení příslušných pojistných podmínek se ujednává, že pojištění se vztahuje i na pomocné a provozní látky, pokud ke škodní události došlo v přímé souvislosti se škodou na pojištěném strojním zařízení. Toto ujednání se sjednává s maximálním ročním limitem plnění ve výši 200 000 Kč pro jednu a všechny pojistné události nastalé v průběhu jednoho pojistného roku a se spoluúčastí ve výši 1 000 Kč.

RMB13. Výpadek dodávek (médií)

Pojištění se vztahuje také na hmotné škody způsobené na pojištěném stroji výpadkem nebo přerušením dodávky plynu, vody, elektrické energie nebo jiného média (zejména způsobené přerušením nebo zastavením provozu stroje, ať již částečného nebo úplného).

RMB14. Demontáž a opětovná montáž zařízení

Ujednává se, že náklady na stavbu lešení podle Čl. IX odst. 6, písm. c) Zvláštních pojistných podmínek 180/14/1 jsou automatickou součástí montáže a demontáže v rozsahu pojistného plnění vypočteného podle Čl. IX odst. 1 ZPP 180/14/1.

RMB15. Provizorní opravy

Ujednává se, že pojistitel uhradí náklady na provizorní opravu poškozeného zařízení. Pokud provizorní oprava zvyšuje celkové náklady na opravu, uhradí pojistitel vícenásobně související s provizorní opravou maximálně do výše 100 000 Kč.

RMB16. Omezení možnosti naturálního plnění

Pojistné plnění lze poskytnout pouze formou peněžité náhrady, nikoliv jako naturální plnění, pokud se obě smluvní strany nedohodnou jinak.

RMB17. Programové vybavení a data

Ujednává se, že v případě poškození nebo zničení pojištěného stroje poskytne pojistitel pojistné plnění rovněž na pořízení veškerého programového vybavení a dat, které bylo součástí poškozeného nebo zničeného stroje v době pojistné události, a to v jeho aktuálních verzích.

Pojištění dle výše uvedeného odstavce se vztahuje rovněž na programové vybavení a data vytvořené pojištěným a pojistitel poskytne účelně vynaložené náklady na jejich obnovení nebo znovupořízení.

Toto ujednání se sjednává s maximálním ročním limitem plnění ve výši 200 000 Kč pro jednu a všechny pojistné události nastalé v průběhu jednoho pojistného roku a se spoluúčastí ve výši 1 000 Kč.

RMB18. Skla strojů

Ujednává se, že se pojištění vztahuje na jakékoliv náhlé a nahodilé poškození nebo rozbití skleněných částí strojů. Za skleněné části stroje se považují rovněž části tvořené umělými hmotami a materiály často nahrazujícími sklo.

RMB19. Ruční nářadí

Ujednává se, že pojištění vztahuje rovněž na poškození nebo zničení ručního nářadí, jehož stáří v době vzniku pojistné události nepřesáhlo 5 let. Toto ujednání se sjednává s maximálním ročním limitem plnění ve výši 100 000 Kč pro jednu a všechny pojistné události nastalé v průběhu jednoho pojistného roku a se spoluúčastí ve výši 1 000 Kč.

2.3. Pojištění elektroniky**REEI0. Definice elektronického zařízení**

Ujednává se, že se za elektronické zařízení považuje zařízení, které ke své činnosti používá převážně elektronické prvky.

REEI1. Riziko dodavatele

Pojištění se vztahuje i na škody vzniklé na elektronickém zařízení v důsledku poškození nebo zničení, za které je podle zákona odpovědný smluvní partner nebo dodavatel pojištěného (např. poškození při úklidu nebo při pohybu smluvního partnera v provozovně pojištěného). Pojištění podle tohoto ujednání se nevztahuje na škody vzniklé při opravě nebo údržbě stroje (totéž platí i pro strojní přerušování provozu).

Toto ujednání se sjednává s maximálním ročním limitem plnění ve výši 150 000 Kč pro jednu a všechny pojistné události nastalé v průběhu jednoho pojistného roku a se spoluúčastí ve výši 1 000 Kč.

REEIx2. Předložení účtů

Ujednává se, že v případě žádosti oprávněné osoby o vyplacení pojistného plnění rozpočtem nákladů na opravu nebo znovupořízení předmětu pojištění nebude uplatněn Čl. IX odst. 13 Zvláštních pojistných podmínek 183/14/1.

REEI5. Hmyz, hlodavci

Ujednává se, že se pojištění vztahuje na poškození nebo zničení pojištěného elektronického zařízení nebo jeho příslušenství jakýmkoliv zvířetem.

REEI6. Zařízení mimo provoz

Pojištění se vztahuje i na zařízení pojištěného, která jsou provozuschopná s ukončeným zkušebním provozem nebo přijímacím testem, avšak v době škodní události mohou být mimo provoz, mohou na nich probíhat prohlídky či opravy, mohou být v rámci místa pojištění přepravována, přemísťována, demontována či opětovně montována.

REEI7. Programové vybavení

Ujednává se, že v případě poškození nebo zničení pojištěného elektronického zařízení poskytne pojistitel pojistné plnění rovněž na pořízení veškerého programového vybavení a dat, které bylo součástí poškozeného nebo zničeného stroje v době pojistné události, a to v jeho aktuálních verzích.

Pojištění dle výše uvedeného odstavce se vztahuje rovněž na programové vybavení a data vytvořené pojištěným a pojistitel poskytne účelně vynaložené náklady na jejich obnovení nebo znovupořízení.

Toto ujednání se sjednává s maximálním ročním limitem plnění ve výši 200 000 Kč pro jednu a všechny pojistné události nastalé v průběhu jednoho pojistného roku a se spoluúčastí ve výši 1 000 Kč.

REEI10. Výpadek dodávek (médií)

Pojištění se vztahuje také na hmotné škody způsobené na pojištěném zařízení výpadkem nebo přerušením dodávky plynu, vody, elektrické energie nebo jiného média (zejména způsobené přerušením nebo zastavením provozu pojištěného elektronického zařízení, ať již částečného nebo úplného).

REEI11. Demontáž a opětovná montáž zařízení

Ujednává se, že náklady na stavbu lešení podle Čl. IX odst. 6, písm. c) Zvláštních pojistných podmínek 183/14/1 jsou automatickou součástí montáže a demontáže v rozsahu pojistného plnění vypočteného podle Čl. IX odst. 1 Zvláštních pojistných podmínek 183/14/1.

REEI12. Provizorní opravy

Ujednává se, že pojistitel uhradí náklady na provizorní opravu poškozeného zařízení. Pokud provizorní oprava zvyšuje celkové náklady na opravu, uhradí pojistitel vícenásobné související s provizorní opravou maximálně do výše 100 000 Kč.

REEI13. Omezení možnosti naturálního plnění

Pojistné plnění lze poskytnout pouze formou peněžité náhrady, nikoliv jako naturální plnění, pokud se obě smluvní strany nedohodnou jinak.

REEI14. Pojištění mobilních telefonů a fotoaparátů

Ujednává se, že se pojištění vztahuje rovněž na poškození nebo zničení mobilního telefonu, tabletu nebo fotoaparátu, a to včetně příslušenství k nim náležících. Toto ujednání se sjednává s maximálním ročním limitem plnění ve výši 100 000 Kč pro jednu a všechny pojistné události nastalé v průběhu jednoho pojistného roku a se spoluúčastí ve výši 1 000 Kč.

3 Pojištění odpovědnosti**RTPL2. Regresní nároky**

Pokud bude na pojištěného vznesen následný regresní nárok na náhradu újmy, je pro určení povahy újmy a související aplikací případného sublimitu pojistného plnění rozhodující povaha újmy původní (újma na zdraví, újma na jmění apod.). Z hlediska posuzování územního rozsahu je rozhodné místo vzniku původní újmy.

RTPL3. Regresní nároky zdravotní pojišťovny a orgánu nemocenského pojištění

1. Pojištění se vztahuje i na náhrady nákladů léčení, které zdravotní pojišťovna musela vynaložit v důsledku újmy způsobené pojištěným, a to jak zaměstnancům pojištěného, tak třetím osobám.

2. Pojištění se vztahuje i na regresní nároky orgánu nemocenského pojištění vůči pojištěnému na regresní náhradu vyplacených dávek nemocenského pojištění (zejména § 126 zákona č. 187/2006 Sb., o nemocenském pojištění), a to jak zaměstnancům pojištěného, tak třetím osobám.

Toto ujednání se sjednává s maximálním ročním limitem pojistného plnění ve výši 1 000 000 Kč a se spoluúčastí 1 000 Kč.

RTPL4. Vada výrobku a vadně provedená práce

1. Výrobek se pro účely tohoto pojištění rozumí jakákoliv movitá věc, která byla vyrobena, vytěžena nebo jinak získána bez ohledu na stupeň jejího zpracování a je určena k uvedení na trh, a to bez ohledu na to, zda je určena (tj. zejména úplatně nebo bezúplatně předána nebo nabídnuta k předání za účelem distribuce nebo používání) spotřebiteli nebo podnikateli. Výrobek jsou rovněž součástí i příslušenství věci movité i nemovité. Za výrobek se považuje i elektrina. Pojištění odpovědnosti za újmu způsobenou vadou výrobku se vztahuje též na povinnost k náhradě újmy způsobené vadně vykonanou prací, kdy újma vznikne nebo se projeví po předání výsledku takové práce.
2. Za nedílnou součást výrobku se považuje také nahranyý základní software nebo operační systém (vč. základních dat), který dodal pojištěný současně s výrobkem. Je-li příčina způsobené újmy ve vadě základního softwaru, nepovažuje se takto způsobená újma za újmu způsobenou poskytováním softwaru.
3. Bez ohledu na sjednaný územní rozsah se za podmínky, že pojištěný v okamžiku uvedení výrobku na trh, nevěděl ani nemohl vědět o takovém vývozu svých výrobků, se pojištění vztahuje vždy i na újmy vzniklé kdekoli na území celého světa včetně USA a Kanady. Na základě tohoto ujednání však nejsou pojištěny nároky na náhradu újmy uplatněné podle práva USA nebo Kanady.

RTPL5. Čisté finanční škody (výrobek)

Připojištění čistých finančních škod se vztahuje i na povinnost pojištěného k náhradě čisté finanční škody vzniklé v důsledku vady výrobku, vadně poskytnuté služby nebo vadně vykonané práce.

RTPL6. Újma na kapalině

Je-li v důsledku vady výrobku dodaného pojištěným, vadně poskytnuté služby nebo vadně vykonané práce pojištěného způsobena škoda spočívající v nákladech poškozeného na nevyžádaný odběr kapaliny (například náklady na vodné a stočné, aj.) nebo na náhradu kapaliny samotné při jejím odtečení, odkapání, vypaření, apod., jsou takové náklady pojištěny v rámci pojištění odpovědnosti za škodu způsobenou vadou výrobku nebo vadně vykonanou prací. Příčina takto vzniklé újmy není považována za ztrátu věci.

RTPL9. Pokuty, penále, sankce – čisté finanční škody

Pojištění se vztahuje i na povinnost pojištěného k náhradě čisté finanční škody spočívající v pokutě, penále nebo jiných sankcích, které byly uloženy třetí osobě v důsledku jednání pojištěného.

RTPL11. Duševní útrapy

V případě nemajetkové újmy na zdraví nebo na životě člověka poskytne pojistitel náhradu duševních útrap způsobených poškozenému nebo náhradu duševních útrap manžela, rodiče, dítěte nebo jiné osoby blízké poškozeného v případě usmrcení nebo zvláště závažného ublížení na zdraví poškozeného.

RTPL14. Stavebně-montážní činnost

Pojištění se vztahuje také na povinnost k náhradě újmy způsobené v důsledku stavebně-montážní činnosti pojištěného.

RTPL16. Výkon vlastnických práv, správa a provoz nemovité věci

Toto pojištění se vztahuje i na povinnost nahradit újmu způsobenou výkonem vlastnických práv k nemovitým věcem, správou a provozem těchto nemovitých věcí.

RTPL17. Osoby absolvující praxi u pojištěného

Pojištění se vztahuje i na povinnost pojištěného k náhradě újmy způsobené osobami, které v rámci přípravy k povolání absolvují praktické vyučování u pojištěného. Pojištění se dále vztahuje i na újmy způsobené těmito osobám.

RTPL18. Zaměstnanci pojištěného vykonávající dobrovolnou činnost u třetí osoby

Pojištění se vztahuje i na povinnost pojištěného k náhradě újmy způsobené vlastními zaměstnanci, které pojištěný uvolnil k výkonu dobrovolné charitativní nebo obdobné činnosti u třetích osob.

RTPL19. Osoby vykonávající dobrovolnou činnost u pojištěného

1. Pro újmy způsobené třetím osobám při výkonu dobrovolné činnosti jsou osoby vykonávající dobrovolnou činnost mimo pracovněprávní či obdobné vztahy u pojištěného považovány za osoby jednající za pojištěného.
2. Pro újmy způsobené mezi sebou navzájem a dále pro újmy způsobené zaměstnancům či osobám v obdobném vztahu k pojištěnému jsou osoby vykonávající dobrovolnou činnost mimo pracovněprávní či obdobné vztahy u pojištěného považovány za osoby nezávislé na pojištěném.

RTPL20. Věci převzaté

V případě sjednaného pojistného krytí pro škody na věcech převzatých nebo užívaných se toto připojištění vztahuje také na škody vzniklé provozem motorového vozidla, netýká-li se způsobená újma pojištění, jehož uzavření je vyžadováno příslušným právním předpisem.

RTPL21. Věci užívané

V případě pojištění povinnosti k náhradě újmy na věcech užívaných se pojištění v tomto rozsahu vztahuje také na škody vzniklé na věcech nemovitých.

RTPL24. Odpovědnost za subdodávky

Ujedná se, že pojištěný je v rámci dodavatelských vztahů v souvislosti se zhotovením díla považován za solidárně odpovědného za řádné provedení zakázky, a to i pro účely náhrady újem vzniklých v souvislosti s realizací zakázky. Práva pojistitele na případný oprávněný regres vůči ostatním dodavatelům tímto zůstávají nedotčena.

RTPL26. Regres státní správy po samosprávě

Pro případ sjednání pojištění odpovědnosti pro územní samosprávný celek (obce, kraje apod.) se ujedná, že sjednané pojištění se vztahuje i na situace, kdy v důsledku pravomocně ukončeného soudního řízení ve věci pochybení pojištěného vznikla škoda některému z nadřazených samosprávných celků, popř. ústřednímu orgánu státní správy. Pojištění se v takovém případě vztahuje na regresy nadřazeného samosprávného celku, popř. ústředního orgánu státní správy, uplatněné za pojištěným. Za okamžik vzniku škody se pro účely tohoto smluvního ujednání považuje datum právní moci rozhodnutí příslušného soudního orgánu (vznik povinnosti nadřazeného samosprávného celku, popř. ústředního orgánu státní správy, nahradit vzniklou škodu).

Tato příloha nabývá účinnost 1. 1. 20213.

Příloha č. 2 k dodatku č.3 k pojistné smlouvě č. 5900034621

inventurní číslo	Název položky	Lokalita	Místo pojistání	SKOV
113	Administrativní budova	ČT - Budova P1 a GR Cargo	Česká Třebová, Náměstí Jana Pernerá 1787	
225	Samostatná WC	CHES - Budova sociálního zařízení	Čechb. Za Nádrázem 73	
226	Dřívka - hala	CHES - Hala OV	Čechb. Za Nádrázem 73	
	Přístřešek	CHES - Přístřešek výpravového provozu	Čechb. Za Nádrázem 73	
	Přístřešek	CHES - Přístřešek skladiště řeziva	Čechb. Za Nádrázem 73	
227	Dřívka - hala	ČS - Truhlárna, zámečnická dílna a sklad	Čechb. Za Nádrázem 73	
87	Administrativní budova	MO - Administrativní budova	Mešt. Starý Most 147	
223	Garáž - hala	MO - Garáž nákladního vozu	Mešt. Starý Most 147	
222	Dřívka	MO - Objekt brotáru a oprav čepadel	Mešt. Starý Most 147	
88	Prov. bud. pro žel.dopravu	MO - Objekt vozovny	Mešt. Starý Most 147	
89	Přístřešek	MO - Přístřešek opravný vozů	Mešt. Starý Most 147	
95	Garáž - hala	MO - Různá č. 1	Mešt. Starý Most 147	
90	Garáž - hala	MO - Různá č. 2	Mešt. Starý Most 147	
82	Sklad	MO - Sklad inventáře	Mešt. Starý Most 147	
86	Sklad	MO - Sklad M12	Mešt. Starý Most 147	
229	Sklad	MO - Sklad řeziva	Mešt. Starý Most 147	
99	Výhled a sklad PHM	MO - Skladní zařízení PHM	Mešt. Starý Most 147	
91	Prov. bud. pro žel.dopravu	MO - Stavební ústředí posunu	Mešt. Starý Most 147	
111	Výhled a sklad PHM	MO - Strojovna PHM	Mešt. Starý Most 147	
89	Sklad	MO - Truhlárna a sklad dřeva	Mešt. Starý Most 147	
85	Výhled a sklad PHM	MO - Učební PHM	Mešt. Starý Most 147	
88	Vrchnice	MO - Vrchnice a redigční stůl	Mešt. Starý Most 147	
100	Výhled a sklad PHM	MO - Výhlední zařízení PHM	Mešt. Starý Most 147	
89	Dřívka - hala	NB - Hala OV	Nymburk, Podobrzká 358	
249	Sklad	NB - Přístřešek výhled PHM včetně stroje	Nymburk, Podobrzká 358	
248	Stavido	NB - Pomocná stavido č. 1	Nymburk, Podobrzká 358	
220	Sklad - hala	NB - Sklad hofmann	Nymburk, Podobrzká 358	
219	Sklad - hala	NB - Sklad buřního materiálu	Nymburk, Podobrzká 358	
218	Sklad - hala	NB - Sklad materiálu - přízemí oceli přístřešek	Nymburk, Podobrzká 358	
217	Dřívka - hala	NB - Truhlárna	Nymburk, Podobrzká 358	
248	Sklad	NB - Učební PHM	Nymburk, Podobrzká 358	
49	Administrativní budova	UL - Administrativní budova - Přídomek 7	Usti n.Labem, Přídomek 1515/7	
68	OV - budova	UL - Budova (OV) č.1	Usti n.Labem, Přídomek 1515/7	
50	Administrativní budova	UL - Budova P1 a GR Cargo - Přídomek 5	Usti n.Labem, Přídomek 1515/7	
56	Administrativní budova	UL - Budova P1 Cargo - Přídomek 4	Usti n.Labem, Přídomek 1515/7	
51	Administrativní budova	UL - Budova P1 Cargo - Přídomek 6	Usti n.Labem, Přídomek 1515/7	
58	Dřívka - hala	UL - Dílna RZ setů a baterkárna	Usti n.Labem, Přídomek 1515/7	
76	Dřívka - hala	UL - Dílna odřezky dřívka a sociální zařízení	Usti n.Labem, Přídomek 1515/7	
83	Dřívka	UL - Elektrodlina a dílna HV - Přídomek 3	Usti n.Labem, Přídomek 1515/7	
97	Garáž	UL - Garáž a sklad u vjezdů přepravu	Usti n.Labem, Přídomek 1515/7	
70	Garáž - hala	UL - Garáž nákladních automobilů a HZS	Usti n.Labem, Přídomek 1515/7	
63	Garáž - hala	UL - Garáž střílných vozidel u přejezdu	Usti n.Labem, Přídomek 1515/7	
45	Dřívka - hala	UL - Hala H4D	Usti n.Labem, Přídomek 1515/7	
77	Dřívka - hala	UL - Hala OV	Usti n.Labem, Přídomek 1515/7	
74	Dřívka - hala	UL - Hala podokružního soustruhu	Usti n.Labem, Přídomek 1515/7	
66	Sklad - hala	UL - Hlavní sklad M12	Usti n.Labem, Přídomek 1515/7	
76	Dřívka - hala	UL - Kovárna, vrtácková dílna, pilná dílna	Usti n.Labem, Přídomek 1515/7	
47	stavení	UL - Město stavení stavení zářivky	Usti n.Labem, Přídomek 1515/7	
87	Dřívka - hala	UL - Budova kolového soustruhu, sklad DHM	Usti n.Labem, Přídomek 1515/7	
84	Dřívka - hala	UL - Nová hala - H4D	Usti n.Labem, Přídomek 1515/7	
251	Dřívka - hala	UL - Nová podova hala	Usti n.Labem, Přídomek 1515/7	
64	Samostatná WC	UL - Nové toalety a umyvadly	Usti n.Labem, Přídomek 1515/7	
109	Výhled a sklad PHM	UL - Přístřešek výhled PHM	Usti n.Labem, Přídomek 1515/7	
89	Dřívka - hala	UL - Různá	Usti n.Labem, Přídomek 1515/7	
61	Sklad - hala	UL - Sklad materiálu	Usti n.Labem, Přídomek 1515/7	
79	Sklad - hala	UL - Sklad měřic a laborator	Usti n.Labem, Přídomek 1515/7	
80	Sklad - hala	UL - Sklad N2 u M12	Usti n.Labem, Přídomek 1515/7	
82	Sklad - hala	UL - Sklad RZ setů a baterkárna	Usti n.Labem, Přídomek 1515/7	
105	Sklad - hala	UL - Sklad řeziva	Usti n.Labem, Přídomek 1515/7	
82	Samostatná WC	UL - Sociální zařízení	Usti n.Labem, Přídomek 1515/7	
56	Dřívka - hala	UL - Skladní zařízení akumulátorovna	Usti n.Labem, Přídomek 1515/7	
104	Dřívka	UL - Skladní zařízení a sklad	Usti n.Labem, Přídomek 1515/7	
43	Učebna	UL - Stavební II	Usti n.Labem, Přídomek 1515/7	
107	Výhled a sklad PHM	UL - Strojovna PHM	Usti n.Labem, Přídomek 1515/7	
110	Výhled a sklad PHM	UL - Strojovna PHM	Usti n.Labem, Přídomek 1515/7	
54	Administrativní budova	UL - Sálka žen a kancelář odboru-Před 2	Usti n.Labem, Přídomek 1515/7	
52	Samostatná WC	UL - Sociální zařízení	Usti n.Labem, Přídomek 1515/7	
102	Sklad - hala	UL - Technické služby	Usti n.Labem, Přídomek 1515/7	
65	Výhled a sklad PHM	UL - Učební PHM	Usti n.Labem, Přídomek 1515/7	
256	Laborator	UL - Laborator a sklad materiálů Přídomek 1	Usti n.Labem, Přídomek 1515/7	
44	Závodní dílna	UL - Závodní dílna včetně sálky	Usti n.Labem, Přídomek 1515/7	
8	České Budčovice, Dílna	KB - Truhlárna SKOV	Novohradská 393, Č. Budčovice	SKOV Usti nad Labem
7	České Budčovice, Samostatná WC, dílna	KB - POL, sociální zařízení	Novohradská 393, Č. Budčovice	
9	České Budčovice, Samostatná WC, dílna	KB - POL, hala	Novohradská 393, Č. Budčovice	
3	České Budčovice, Samostatná WC, dílna	KB - sociální zařízení (oběhky)	Novohradská 393, Č. Budčovice	
14	České Budčovice, dílna	KB - Truhlárna II	Novohradská 393, Č. Budčovice	
15	České Budčovice, DKV objekty, nádrže na	KB - dílna balení/vstřikací dílna	Novohradská 785, Č. Budčovice	
16	České Budčovice, Garáž kolových vozů	KB - ROLUNDA I	Novohradská 393, Č. Budčovice	
17	České Budčovice, Prov. bud. pro žel.dopr.	KB - ROLUNDA II	Novohradská 393, Č. Budčovice	
18	České Budčovice, Administrativní budova	KB - administrativní budova SKOV	Novohradská 393, Č. Budčovice	
19	České Budčovice, Závodní dílna, sklad	KB - skladní zařízení	Novohradská 393, Č. Budčovice	
20	České Budčovice, Výhled a sklad PHM	KB - strojovna a nádrže PHM	Novohradská 393, Č. Budčovice	
22	České Budčovice, Provozní budova, RC	KB - strojovna a nádrže PHM	Novohradská 1787, Č. Budčovice	
25	České Budčovice, Montážní a oprav. hala	KB - montážní	Novohradská 393, Č. Budčovice	
88	České Budčovice, Sklad - hala	KB - hala M12	Novohradská 393, Č. Budčovice	
4	Strakonice, Česká katedrální svatyně	SK - Strakonice, HRADEK	U Hájků 1327, Strakonice	
5	Strakonice, Samostatná WC, vedl. ústředí	SK - Strakonice, sociální zařízení	U Hájků 1327, Strakonice	
2	Veselí nad Lužnicí, Provozní budova, ovz.	SK - Veselí nad L., administrativní budova	Nádrží 866, Veselí nad Lužnicí	
10	Veselí nad Lužnicí, Provozní budova, ovz.	SK - Veselí nad L., administrativní budova	Český Hradek 4, Veselí nad Lužnicí	
10	České Budčovice, Kompressorovna, garáž	KB - garáž zářivkových žvýků	Novohradská 784, Č. Budčovice	
11	České Budčovice, Závodní dílna, sklad	KB - závodní dílna H1	Novohradská 393, Č. Budčovice	
12	České Budčovice, Vrchnice, autodiagnostika	KB - vrchnice/autodiagnostika	Novohradská 393, Č. Budčovice	
13	České Budčovice, Laborator	KB - laborator	Novohradská 393, Č. Budčovice	
21	České Budčovice, Dílna, sklad dřívka	KB - dílna, sklad dřívka	Novohradská 393, Č. Budčovice	
23	České Budčovice, Dílna, soustružna	KB - soustružna a nádrže PHM	Novohradská 393, Č. Budčovice	
24	České Budčovice, Hala, podzemní sklad	KB - podzemní sklad (mezi mostem a vjezd.)	Novohradská 393, Č. Budčovice	
35	České Budčovice, Dílna, RC, sklad	KB - dílna RC (řez.OV)	Novohradská 393, Č. Budčovice	
37	České Budčovice, Sklad - hala, tzv. DOKS	KB - sklad montovna (rezal M12)	Novohradská 393, Č. Budčovice	
239	České Budčovice, Truhlárna ONV	KB - hala ONV	Novohradská 393, Č. Budčovice	
288	České Budčovice, Truhlárna ONV	KB - buřnírna ONV	Novohradská 393, Č. Budčovice	
207	České Budčovice, Sklad ONV	KB - sklad ONV	Novohradská 393, Č. Budčovice	
38	Strakonice, Výhled a sklad PHM, výhled zář.	SK - Strakonice, strojovna a nádrže PHM	U Hájků 1327, Strakonice	
38	Strakonice, Větr. větrnácká sklad	SK - Strakonice, větrnácká	U Hájků 1327, Strakonice	
236	Dřívka - hala	SK - Hala oprav	Plavčova 2a, Strava	
114	OV - budova	Břetev - OV, celá (zpracovna kancelář)	Břetev, Zelená 843, 690 02 Břetev	
115	Sklad	Břetev - sklad střeš	Břetev, Zelená 843, 690 02 Břetev	
116	Sklad	Břetev - sklad střeš	Břetev, Zelená 843, 690 02 Břetev	
117	Výhled a sklad PHM	Břetev - výhled a sklad PHM (bud. + zách.vatry)	Břetev, Zelená 843, 690 02 Břetev	
119	Provozní budova	Břetev - laborator	Břetev, Zelená 843, 690 02 Břetev	
120	Větr. větrnácká	Břetev - větrnácká větr.	Břetev, Zelená 843, 690 02 Břetev	
121	Provozní budova	Břetev - skladní a skladní	Břetev, Zelená 843, 690 02 Břetev	
122	Provozní budova	Břetev - provozní budova PP (početná + ŽL)	Břetev, Zelená 843, 690 02 Břetev	
123	Administrativní budova	Břetev - administrativní budova (stare)	Břetev, Zelená 843, 690 02 Břetev	
124	Kompressorovna	Břetev - kompressorovna	Břetev, Zelená 843, 690 02 Břetev	
125	Montážní a oprav. hala	Břetev - hala oprav ONV	Břetev, Zelená 843, 690 02 Břetev	
126	Montážní a oprav. hala	Břetev - hala oprav ONV	Břetev, Zelená 843, 690 02 Břetev	
127	Prov. bud. pro žel.dopravu	Břetev - pomůckový přepravní středisk SR	Břetev, Zelená 843, 690 02 Břetev	
128	Montážní a oprav. hala	Břetev - zářivková (R)	Břetev, Zelená 843, 690 02 Břetev	
129	Garáž	Břetev - zářivková (R)	Břetev, Zelená 843, 690 02 Břetev	
130	Dřívka - hala	Břetev - dílna elektronika a sklad (hangar)	Břetev, Zelená 843, 690 02 Břetev	
131	Provozní budova	Břetev - sociální zařízení ONV	Břetev, Zelená 843, 690 02 Břetev	
132	Provozní budova	Břetev - kancelář ONV (starý část)	Břetev, Zelená 843, 690 02 Břetev	
133	Dřívka	Lovčice - sklad skládky	OKV Přerov, Mělnická 253, 750 02 Přerov	
134	Dřívka	Lovčice - sklad ropové	OKV Přerov, Mělnická 253, 750 02 Přerov	
135	Dřívka	Lovčice - skladiště přístřešek haly	OKV Přerov, Mělnická 253, 750 02 Přerov	
136	Dřívka	Lovčice - zámečnická dílna	OKV Přerov, Mělnická 253, 750 02 Přerov	
137	Montážní a oprav. hala	Lovčice - hala oprav OKV	OKV Přerov, Mělnická 253, 750 02 Přerov	
138	Dřívka	Lovčice - kompostárna, brzdící sklad RL	OKV Přerov, Mělnická 253, 750 02 Přerov	
139	Garáž	Lovčice - garáž a mycí linka	OKV Přerov, Mělnická 253, 750 02 Přerov	
140	Dřívka	Lovčice - odřezácká dílna kvedrlna	OKV Přerov, Mělnická 253, 750 02 Přerov	
141	Administrativní budova	Lovčice - sociální zařízení	OKV Přerov, Mělnická 253, 750 02 Přerov	
143	DKV objekty	Ostava - zaplaskovací zařízení	SKOV Ostava, Píenadržati 35, 702 00 Ostava - Přerov	
144	Administrativní budova	Ostava - sociální budova II	SKOV Ostava, Píenadržati 35, 702 00 Ostava - Přerov	
145	Administrativní budova	Ostava - sociální budova ONV	SKOV Ostava, Píenadržati 35, 702 00 Ostava - Přerov	
146	Sklad - hala	Ostava - sklad stavební	SKOV Ostava, Píenadržati 35, 702 00 Ostava - Přerov	
147	Dřívka	Ostava - Montážní	SKOV Ostava, Píenadržati 35, 702 00 Ostava - Přerov	
150	Montážní a oprav. hala	Ostava - motorová hala A+B+C	SKOV Ostava, Píenadržati 35, 702 00 Ostava - Přerov	
151	Administrativní budova	Ostava - administrativní budova	SKOV Ostava, Píenadržati 35, 702 00 Ostava - Přerov	
152	Montážní a oprav. hala	Ostava - sklad č. haly (NEH)	SKOV Ostava, Píenadržati 35, 702 00 Ostava - Přerov	
153	Sklad	Ostava - sklad cementní	SKOV Ostava, Píenadržati 35, 702 00 Ostava - Přerov	
154	Dřívka	Ostava - Montážní	SKOV Ostava, Píenadržati 35, 702 00 Ostava - Přerov	
155	Provozní budova	Ostava - sociální budova I	SKOV Ostava, Píenadržati 35, 702 00 Ostava - Přerov	
156	Sklad	Maršánské Hory - sklad řeziva ONV	SKOV Ostava, Píenadržati 35, 702 00 Ostava - Přerov	
157	Sklad - hala	Ostava - sklad TNO	SKOV Ostava, Píenadržati 35, 702 00 Ostava - Přerov	
158	Výhled a sklad PHM	Ostava - olejovna přístřešek	SKOV Ostava, Píenadržati 35, 702 00 Ostava - Přerov	
159	Sklad	Ostava - sklad TNO	SKOV Ostava, Píenadržati 35, 702 00 Ostava - Přerov	
160	Dřívka	Ostava - skladiště a elektro dílna	SKOV Ostava, Píenadržati 35, 702 00 Ostava - Přerov	
161	Sklad	Ostava - sklad technických příjmů	SKOV Ostava, Píenadržati 35, 702 00 Ostava - Přerov	
162	Provozní budova	Ostava - sklad TNO	SKOV Ostava, Píenadržati 35, 702 00 Ostava - Přerov	
163	Dřívka	Ostava - sušárna + spádlinka	SKOV Ostava, Píenadržati 35, 702 00 Ostava - Přerov	
164	Výhled a sklad PHM	Ostava - strojovna PHM	SKOV Ostava, Píenadržati 35, 702 00 Ostava - Přerov	
165	Provozní budova	Ostava - baterkárna + soc.zář NEH	SKOV Ostava, Píenadržati 35, 702 00 Ostava - Přerov	
166	Výhled a sklad PHM	Ostava - olejovna	SKOV Ostava, Píenadržati 35, 702 00 Ostava - Přerov	
167	Montážní a oprav. hala	Maršánské Hory - hala (NEH)	SKOV Ostava, Píenadržati 35, 702 00 Ostava - Přerov	
168	Montážní a oprav. hala	Maršánské Hory - hala oprav ONV	SKOV Ostava, Píenadržati 35, 702 00 Ostava - Přerov	
169	Administrativní budova	Ostava - administrativní budova P1, Opa	SKOV Ostava, Píenadržati 35, 702 00 Ostava - Přerov	
171	OV - hala	Ostava - OV Hala (budova)	SKOV Ostava, Píenadržati 35, 702 00 Ostava - Přerov	
176	Montážní a oprav. hala	Maloměřice - hala oprav OKV	OKV Brno, Kukuřka 1, 614 00 Brno - Maloměřice	
179	Sklad	Břetev - sklad dřívka	Břetev, Zelená 843, 690 02 Břetev	
185	Provozní budova	Břetev - hlavní budova (sociální)	OKV Břetev, Zelená 843, 690 02 Břetev	
186	Provozní budova	Břetev - sociální zařízení (střeš/venkovní)	OKV Břetev, Zelená 843, 690 02 Břetev	
245	Učebna	Břetev - dopravní depa (u SR)	OKV Břetev, Zelená 843, 690 02 Břetev	
188	Dřívka	Břetev - dílna drahocin	OKV Břetev, Zelená 843, 690 02 Břetev	
191	Dřívka	Břetev - zářivková (R)	OKV Břetev, Zelená 843, 690 02 Břetev	
191	Dřívka	Břetev - dílna vjezdů	OKV Břetev, Zelená 843, 690 02 Břetev	
192	Automatizovaná	Břetev - dílna automatizovaná	OKV Břetev, Zelená 843, 690 02 Břetev	
193	Dřívka	Břetev - dílna oprav plechových</		