

## Kupní Smlouva

uzavřena dle ustanovení § 2079 a násl. zákona č. 89/2012 Sb., Občanského zákoníku, ve znění pozdějších předpisů (dále jen „Občanský zákoník“) mezi těmito smluvními stranami:

### SMLUVNÍ STRANY

#### 1. Mateřská škola Střekov, Ústí nad Labem, Sukova 1174/1, příspěvková organizace

se sídlem: Sukova 1174/1, 400 03 Ústí nad Labem

Zastoupeno:

IČ: 702 25 974

Osoba oprávněna jednat

ve věcech technických:

bankovní spojení:

číslo účtu:

(dále jen „Objednatel“ nebo „Smluvní strana“)

**a**

#### 2. FLORA SERVIS GROUP s.r.o.

zastoupená/ý:

se sídlem: *Faměrovo náměstí 29, 618 00 Brno*

IČO: 25595377

DIČ: CZ25595377

bankovní spojení:

číslo účtu:

Pověřená osoba k jednání:

(dále jen „Prodávající“ nebo „Smluvní strana“)

**uzavřely níže uvedeného dne, měsíce a roku tuto kupní Smlouvu na dodání Zboží dle ustanovení § 2079 a násl. Občanského zákoníku (dále jen „Smlouva“)**

**Smluvní strany, vědomy si svých závazků v této Smlouvě obsažených a s úmyslem být touto Smlouvou vázány, dohodly se na následujícím znění Smlouvy:**

### I. Preambule

Tato Smlouva je uzavřena mezi Kupujícím a Prodávajícím na základě výběrového řízení pro plnění veřejné zakázky malého rozsahu s názvem „**MŠ Střekov – Pořízení dřevěných zahradních sestav II.**“.

## II. Účel Smlouvy

1. Účelem této Smlouvy je realizace Veřejné zakázky dle zadávací dokumentace Veřejné zakázky a nabídky Prodávajícího, které tvoří přílohu této Smlouvy (dále jen „Zadávací dokumentace“ dostupná na: [https://zakazky.usti-nad-labem.cz/profile\\_display\\_2.html](https://zakazky.usti-nad-labem.cz/profile_display_2.html)).
2. Prodávající touto Smlouvou garantuje Kupujícímu splnění zadání Veřejné zakázky a všech z toho vyplývajících podmínek a povinností podle Zadávací dokumentace. Tato garance je nadřazena ostatním podmínkám a garancím uvedeným v této Smlouvě. Pro vyloučení jakýchkoliv pochybností to znamená, že:
  - a) v případě jakékoliv nejistoty ohledně výkladu ustanovení této Smlouvy budou tato ustanovení vykládána tak, aby v co nejširší míře zohledňovala účel Veřejné zakázky vyjádřený v Zadávací dokumentaci,
  - b) v případě chybějících ustanovení této Smlouvy budou použita dostatečně konkrétní ustanovení Zadávací dokumentace.
3. Prodávající je vázán svou nabídkou předloženou Kupujícím v rámci výběrového řízení na zadání Veřejné zakázky, která se pro úpravu vzájemných vztahů vyplývajících z této Smlouvy použije subsidiárně.

## III. Předmět Smlouvy

1. Předmětem Smlouvy je pořízení 3 ks dřevěných herních zahradních sestav vč. dopadových ploch, nátěru, dopravy, zabudování a montáží (dále jen „Zboží“).
2. Zboží musí splňovat tuto technickou specifikaci:
  - 2.1. Herní sestava – 1x čtyřboká věž se střechou, 1x věž s podestou, 1x laminátová skluzavka s dopadovou plochou u dojezdu, 1x lanová lávka s nášlapnou dřevěnou plochou (mezery mezi prkny maximálně 4 cm), 1x schůdky – žebřík, 1x šplhací síť, 1x lezecká stěna, montáž, nátěr, doprava. Max. rozměr: 8m x 4m. Materiál: dřevěné části – akátová kulatina, skluzavka - laminát, lana a sítě -polypropylen s vnitřním ocelovým jádrem, spojovací materiál - pozinkovaný nebo nerezový, kotvení - betonováním, nátěry dřeva - tenkovrstvá impregnační lazura.
  - 2.2. Multifunkční sestava lanových drah – 4x jednotlivé dráhy na čtyřech podestách, 1x dřevěná konstrukce, 1x dřevěná houpací lávka, 1x lanová dráha do „V“, 1x lanová dráha s lanem pro chůzi a lanem pro ručkování (viz příloha č. 5), 1x lanová dráha s oky, montáž, nátěr, doprava. Max. rozměr: 6m x 6m. Materiál: dřevěné části - akátová kulatina, lana a sítě - polypropylen s vnitřním ocelovým jádrem, spojovací materiál - pozinkovaný nebo nerezový, kotvení -betonováním, nátěry dřeva - tenkovrstvá impregnační lazura, úprava kovu -antikorozivní zinkofosfátový základ a vypalovaná prášková barva.
  - 2.3. Houpačka „hnízdo“ – 1x konstrukce z akátové kulatiny, 1x sedátko-hnízdo 1,0 m, 1x dopadová plocha, montáž, nátěr, doprava. Max. rozměr: 4m x 4m. Materiál: dřevěné části - akátová kulatina, sedátko - polypropylenové lano z vysokopevnostního vlákna, závěsy - ložiskové, bezúdržbové v soustružených, masivních pouzdrech, spojovací materiál - pozinkovaný nebo nerezový, kotvení - betonováním, nátěry dřeva - tenkovrstvá impregnační lazura
3. Prodávající tímto prohlašuje, že veškeré Zboží splňuje certifikaci dle EN1176.
4. Prodávající se zavazuje dodat Zboží dle pokynů Kupujícího, poskytnout záruky, a převést vlastnická práva k tomuto Zboží na Kupujícího.
5. Prodávající je povinen Kupujícímu předat se Zbožím dodací list, záruční list, technickou dokumentaci a související dokumentaci v rozsahu poskytovaném výrobcem.
6. Kupující se touto Smlouvou zavazuje převzít Zboží za podmínek touto Smlouvou sjednaných a uhradit smluvní cenu.
7. Prodávající se zavazuje dodat Zboží nové, nepoškozené a nepoužívané.

8. Součástí Zboží je také instalace, zapojení, doprava a každoroční preventivní záruční servis v době záruky včetně dodání případných výměnných dílů zdarma, tj. včetně cestovného i práce servisního technika při tomto preventivním servisu.
9. V případě, že Prodávající zadá část předmětu plnění Smlouvy jiným osobám (poddodavatelům), je stanoveno, že jediným garantem plnění Smlouvy je Prodávající, který nese veškerou odpovědnost za dodržování ustanovení této Smlouvy a platných právních předpisů vztahujících se na poskytování předmětných služeb a na jeho vrub budou řešeny veškeré záruky a sankce.

#### **IV. Místo a čas plnění**

1. Prodávající se zavazuje, že Zboží dle čl. III této Smlouvy bude Kupujícím dodáno a předáno dle této Smlouvy nejpozději **do 6 týdnů od nabytí účinnosti Smlouvy**.
2. Prodávající se zavazuje dodat Zboží do místa plnění, tj. Mateřská škola Střekov, Ústí nad Labem, Sukova 1174/1, příspěvková organizace, sídlo Sukova 1174/1, 400 03 Ústí nad Labem.
3. Prodávající je povinen elektronicky nebo telefonicky oznámit Kupujícím nejpozději dva pracovní dny předem, kdy bude kompletní a funkční Zboží předáno.
4. Předání kompletního Zboží bude provedeno na základě předávacího protokolu. Zboží bude Prodávajícím dodáno s veškerou originální dokumentací, příslušenstvím a licenčními dokumenty, pokud takové existují, tedy ve formě standardně poskytované primárním výrobcem Zboží, společně s kuchařkou v české jazyce, návodem na obsluhu, prohlášením o shodě (CE) a bezpečnostní listy chemie.
5. Prodlení Prodávajícího s dodáním kompletního a funkčního Zboží dle této Smlouvy delší jak 10 dnů se považuje za podstatné porušení této Smlouvy.

#### **V. Cena a platební podmínky**

1. **Celková cena je stanovena ve výši 368 100,00 bez DPH Kč**  
DPH (21%) 77 301,00 Kč  
Celková cena včetně DPH 445 401,00 Kč  
(slovy: čtyřistačtyřicetpět tisíc čtyřistajedna korun českých)
2. Celková cena obsahuje veškeré náklady Prodávajícího nezbytné k řádnému a včasnému dodání Zboží. Cena obsahuje mimo vlastní dodávky zejména i náklady na dopravu Zboží na místo plnění, instalaci (montáž), pojištění na místo plnění, vlivu změn kurzů české měny vůči zahraničním měnám, balného, cla, prohlášení o shodě, recyklačního poplatku apod.
3. Celková cena obsahuje i předpokládané náklady vzniklé vývojem cen, a to až do termínu dodání Zboží sjednaného ve Smlouvě.
4. Kupující uhradí cenu Zboží po dodání Zboží Prodávajícím a převzetím Zboží Kupujícím na základě předávacího protokolu a vystavené faktury.
5. Celková cena je cenou nejvýše přípustnou a může být změněna pouze, pokud po podpisu Smlouvy a před termínem dodání Zboží dojde ke změnám sazeb DPH. Obě strany následně dohodnou změnu sjednané ceny písemnou formou dodatku ke Smlouvě.
6. Uvedená cena je splatná na základě daňového dokladu (faktury) vystaveného Prodávajícím a doručeného na adresu Kupujícího v listinné či elektronické formě. K ceně bude při fakturaci připočtena DPH v zákonné výši. Každá faktura musí obsahovat náležitosti daňového dokladu v souladu s ustanovením § 29 zákona č. 235/2004 Sb., o dani z přidané hodnoty, ve znění pozdějších předpisů (dále jen „ZDPH“) a zákona č. 563/1991 Sb., o účetnictví, ve znění pozdějších předpisů (dále jen „ZOU“).
7. Fakturace bude provedena po předání veškerého Zboží na základě faktury, která bude Kupujícím odsouhlasena.

8. V případě, že Prodávajícím vystavená faktura nebude obsahovat všechny náležitosti dle odst. 6 této Smlouvy nebo nebude splňovat náležitosti daňového dokladu, je Kupující oprávněn ve lhůtě do deseti pracovních dnů od jejího obdržení fakturu vrátit Prodávajícímu k opravě či doplnění. Lhůta splatnosti ceny v takovémto případě počíná běžet ode dne doručení opravené nebo doplněné faktury Kupujícímu. Nevrátí-li Kupující Prodávajícímu fakturu ve lhůtě specifikované v tomto odstavci, má se za to, že k faktuře Kupující nemá výhrady.
9. Splatnost faktury činí 14 dnů ode dne jejího doručení Kupujícímu.
10. Prodávající není oprávněn požadovat zálohové platby.
11. V případě, že některé ze stran této Smlouvy vznikne nárok na zaplacení smluvní pokuty, zašle tato smluvní strana společně s výzvou k uhrazení pokuty dle této Smlouvy fakturu na částku ve výši smluvní pokuty splňující náležitosti daňového dokladu podle ZDPH a účetního dokladu podle ZOÚ druhé smluvní straně. Smluvní pokuta je splatná do 30 dnů ode dne doručení faktury smluvní straně povinné k její úhradě.
12. V případě, že některé ze smluvních stran vznikne nárok na náhradu škody, zašle druhé smluvní straně písemné vyúčtování - fakturu s náležitostmi účetního dokladu podle ZDPH a ZOÚ s přesnou výší požadované náhrady, popisem vady popř. jiné události, jíž škoda vznikla a odkazem na konkrétní povinnost druhé smluvní strany, jejíž porušení způsobilo vznik škody. Náhrada škody je splatná do 30 dnů ode dne doručení řádného vyúčtování druhé smluvní straně.
13. Kupující uhradí sjednanou cenu na základě vystavené faktury převodem na bankovní účet Prodávajícího, který je uveden v záhlaví Smlouvy nebo na faktuře.
14. Prodávající je povinen neprodleně písemnou formou informovat Kupujícího o jakékoli relevantní skutečnosti uvedené v ustanovení § 109 odst. 1 písm. a), b) a c) ZDPH, jež by mohla mít vztah k nezaplacení daňového plnění dle výše uvedeného zákona. Kupující si v případě obdržení takovéto informace o skutečnostech uvedených v ustanovení § 109 odst. 1 písm. a), b) a c) ZoDPH vyhrazuje právo uhradit za Prodávajícího daň ze zdanitelného plnění dle této Smlouvy přímo jeho příslušnému správci daně.
15. Smluvní strany se dohodly, že Kupující je oprávněn jednostranně započíst jakoukoliv svou pohledávku proti splatné či nesplatné pohledávce Prodávajícího, a to i částečně, bez ohledu na to, zda pohledávky vznikly na základě této Smlouvy.

## **VI. Záruka za jakost Zboží, záruční a servisní podmínky**

1. Prodávající odpovídá za věcné i právní vady, včetně vad skrytých, jež má Zboží v době jeho předání Kupujícímu, vady zjištěné v období mezi předáním Zboží Kupujícímu a počátkem běhu záruční doby a vady zjištěné v záruční době.
2. **Záruční lhůta** na Zboží **činí 36 měsíců** v souladu s odpovídajícím certifikátem EN 1176 ode dne jeho protokolárního předání a převzetí. V této záruční lhůtě je Prodávající povinen odstranit případnou vadu bezplatně.
3. Prodávající garantuje, že Zboží si po dobu záruční doby zachová své vlastnosti specifikované touto Smlouvou, a že v průběhu záruční doby dle tohoto článku bude způsobilé ke každodennímu použití dle této Smlouvy.
4. Záruční doba neběží po dobu, po kterou Kupující nemůže Zboží užívat pro vady, za něž nese odpovědnost Prodávající.
5. Pro dodávky Zboží nebo pro ty části Zboží, které mají vlastní záruční listy nebo záruční dobu vlastní (delší), je záruční doba stanovena v délce uvedené v těchto záručních listech nebo v této Smlouvě, minimálně však v délce dle odst. 2 tohoto článku.
6. Případný následný převod nebo přechod vlastnického práva Kupujícího na třetí osobu nemá na platnost záruky ke Zboží žádný vliv.
7. Požadavek na odstranění vad Zboží, které se projeví v záruční době, Kupující uplatní u Prodávajícího bez zbytečného odkladu po jejich zjištění, nejpozději poslední den záruční doby, a to oznámením kontaktní osobě Prodávajícího dle této Smlouvy (dále také „reklamací“). I reklamacie oznámená Kupujícím poslední den záruční doby se považuje za včas uplatněnou.

Při oznámení reklamace Kupující uvede popis vady nebo informaci o tom, jak se vada projevuje a způsob, jakým ji požaduje odstranit. Kupující je oprávněn požadovat

- odstranění vady opravou, je-li vada tímto způsobem odstranitelná;
  - odstranění vady dodáním nového plnění, není-li vada opravou odstranitelná.
8. V případě, že stejná vada vznikne v průběhu záruční doby nejméně potřetí či vznikne-li na Zboží v průběhu záruční doby více než šest různých vad, má Kupující právo požadovat odstranění vady dodáním nového Zboží nebo odstoupit od této Smlouvy, i když třetí stejná či sedmá různá vzniklá vada je vada odstranitelná opravou.
  9. Na záruční opravy nastoupí Prodávající v místě předání a převzetí Zboží dle této Smlouvy, pokud se smluvní strany nedohodnou jinak, a to nejpozději do 24 hodin od doby nahlášení poruchy/oznámení reklamace Kupujícím.
  10. Prodávající má v průběhu záruky dle tohoto článku nárok na bezplatné, včasné a řádné odstranění oprávněně reklamovaných vad.
  11. O odstranění reklamované vady sepíše Prodávající a Kupující protokol, ve kterém potvrdí odstranění vady. O dobu, která uplynula mezi uplatněním reklamace a odstraněním vady, se záruční doba prodlužuje. Na části Zboží, které byly v rámci záruky vyměněny za nové, počíná běžet nová záruční doba dle odst. 2 tohoto článku ode dne podepsání protokolu o odstranění vady.
  12. V případě, že Prodávající neodstraní vadu v přiměřené lhůtě, nejpozději však do 1 měsíce od nahlášení vady nebo pokud Prodávající odmítne vadu odstranit, je Kupující oprávněn vadu odstranit na své náklady a Prodávající je povinen Kupujícímu uhradit náklady vynaložené na odstranění vady, a to do 30 dnů ode dne jejich písemného uplatnění u Prodávajícího. V případech, kdy ze záručních podmínek vyplývá, že záruční opravy může provádět pouze autorizovaná osoba, nebo kdy neautorizovaný zásah je spojen se ztrátou práv ze záruky, smí Kupující vadu odstranit pouze využitím služeb autorizované osoby.
  13. Další práva Kupujícího z vadného plnění dle obecných právních předpisů, zejména § 2099 a násl. Občanského zákoníku nejsou ujednáními této Smlouvy dotčena či omezena.
  14. Další práva Kupujícího vyplývající ze záruky za jakost dle obecných právních předpisů, zejména § 2113 a násl. Občanského zákoníku nejsou ujednáními této Smlouvy dotčena či omezena.
  15. Pro vyloučení odpovědnosti za vady Zboží platí ustanovení § 2116 Občanského zákoníku.

## **VII. Přechod vlastnictví a nebezpečí škody**

1. Vlastnické právo ke Zboží dle technické specifikace stanovené v této Smlouvě a položkovém rozpočtu přechází na Kupujícího v okamžiku úspěšného protokolárního předání a převzetí Zboží.
2. Nebezpečí vzniku nahodilé škody na Zboží přechází na Kupujícího okamžikem jeho protokolárním předáním a převzetím.

## **VIII. Odpovědnost za škodu**

1. Prodávající odpovídá Kupujícímu za škodu, způsobenou zaviněným porušením povinností vyplývajících z této Smlouvy nebo z obecně závazného právního předpisu.
2. Prodávající neodpovídá za škodu, která byla způsobena jinou osobou než Prodávajícím, či jím pověřeným subjektem, nesprávným nebo neadekvátním přístupem Kupujícího a v důsledku událostí vyšší moci.

## **IX. Sankční ujednání**

1. V případě prodlení Prodávajícího s předáním Zboží v termínu dle článku IV. této Smlouvy může Kupující požadovat na Prodávajícím zaplacení smluvní pokutu ve výši 0,2% z kupní ceny dle čl. V této Smlouvy za každý započatý den prodlení.
2. V případě prodlení Kupujícího s úhradou oprávněně Prodávajícím vystavené faktury nebo faktur může Prodávající požadovat na Kupujícím zaplacení penále ve výši 0,1% z dlužné částky (bez DPH) za každý započatý den prodlení.
3. Pro případ prodlení Prodávajícího s odstraněním reklamovaných vad v záruční lhůtě se sjednává smluvní pokuta ve výši 1.000 Kč za každý den prodlení s jejím odstraněním; smluvní pokuta se platí nezávisle na tom, zda a v jaké výši vznikne Kupujícímu v této souvislosti škoda, kterou lze vymáhat samostatně.
4. Zaplacením smluvní pokuty není dotčeno právo druhé smluvní strany na náhradu škody zvlášť a v plné výši.
5. Výzva k uhrazení smluvní pokuty bude obsahovat určení události, která zakládá právo na smluvní pokutu. Oznámení musí dále obsahovat informaci o způsobu úhrady smluvní pokuty.

#### **X. Součinnost a komunikace smluvních stran**

1. Smluvní strany se zavazují vzájemně spolupracovat a poskytovat si veškeré informace nezbytné pro řádné a včasné plnění svých závazků.
2. Smluvní strany jsou povinny informovat druhou smluvní stranu o veškerých skutečnostech, které jsou nebo mohou být důležité pro řádné a včasné plnění jejich závazků, pokud takové skutečnosti již nebyly či neměly být známy druhé smluvní straně.
3. Prodávající je oprávněn požadovat součinnost Kupujícího, pokud je tato součinnost nezbytná k odstranění překážek na straně Kupujícího, které objektivně brání řádnému plnění dle této Smlouvy. V takovém případě lze tuto součinnost požadovat kdykoliv v průběhu plnění této Smlouvy, přičemž však taková součinnost musí být specifikována dostatečně předem.
4. Veškerá komunikace mezi smluvními stranami bude probíhat prostřednictvím oprávněných osob dle čl. XI. této Smlouvy.
5. Písemnost, která má být dle této Smlouvy doručena druhé smluvní straně, musí být doručena buď osobně, prostřednictvím držitele poštovní licence nebo elektronicky, a to vždy alespoň oprávněné osobě dle čl. XI. této Smlouvy. V případě, že taková písemnost může mít přímý vliv na účinnost této Smlouvy, musí být doručena buď osobně, nebo prostřednictvím držitele poštovní licence či datovou schránkou do sídla této smluvní strany zásilkou doručovanou do vlastních rukou, a to vždy osobě oprávněné k zastupování druhé smluvní strany dle zápisu v obchodním rejstříku, resp. na základě obecně závazných právních předpisů.

#### **XI. Oprávněné osoby**

1. Každá smluvní strana uvede v záhlaví této Smlouvy oprávněné osoby. Oprávněné osoby budou zastupovat smluvní stranu v záležitostech souvisejících s plněním dle této Smlouvy. Oprávněná osoba si může stanovit svého zástupce. Vystupuje-li zástupce za oprávněnou osobu, má stejné pravomoci jako oprávněná osoba.
2. Obě smluvní strany jsou oprávněny změnit jimi jmenované oprávněné osoby nebo jejich zástupce, jsou však povinny na takovou změnu druhou smluvní stranu písemně upozornit (doporučeným dopisem nebo elektronicky). Tato změna je účinná, až když se o ní druhá smluvní strana dozví.
3. Ustanovením tohoto článku Smlouvy není dotčeno postavení osob oprávněných zastupovat smluvní strany.
4. Oprávněné osoby jsou uvedeny v záhlaví této Smlouvy.

## **XII. Platnost a účinnost Smlouvy, zánik Smlouvy**

1. Tato Smlouva nabývá platnosti dnem jejího uzavření, tj. dnem jejího podpisu osobami oprávněnými zastupovat smluvní strany a nabývá účinnosti zveřejněním v registru smluv.
2. Tato Smlouva zaniká řádným splněním sjednaných závazků dle této Smlouvy nebo za podmínek stanovených v následujících odstavcích tohoto článku.
3. Tuto Smlouvu lze zrušit:
  - a) dohodou smluvních stran, jejíž součástí je i vypořádání vzájemných závazků a pohledávek;
  - b) odstoupením od Smlouvy v případech uvedených v zákoně nebo v této Smlouvě.
4. Kupující je oprávněn odstoupit od Smlouvy v případě, že:
  - a) Prodávající dodal Kupujícímu vadnou dodávku Zboží,
  - b) dojde k podstatnému porušení povinností uložených Prodávajícímu touto Smlouvou,
  - c) Prodávající je v prodlení s dodáním Zboží nebo s odstraněním vady na Zboží a toto prodlení trvá po dobu delší než 2 dny a nezjedná nápravu ani do 2 dnů od doručení písemného oznámení Prodávajícího o takovém prodlení,
  - d) Prodávající servis provádí po lhůtách stanovených touto Smlouvou, přičemž nezjedná nápravu ani do 2 dnů od doručení písemného oznámení Kupujícího o takovém prodlení.
5. Kupující je oprávněn okamžitě odstoupit od Smlouvy bez předchozího oznámení Prodávajícímu nebo výzvy k sjednání nápravy v přiměřené lhůtě:
  - a) bude-li soudem na majetek Prodávajícího prohlášen úpadek;
  - b) vstoupí-li Prodávající do likvidace.
6. Prodávající je oprávněn odstoupit od Smlouvy v případě, že Kupující je v prodlení s placením peněžitých částek dle této Smlouvy a toto prodlení trvá po dobu delší než 10 dnů a nezjedná nápravu ani do 10 dnů od doručení písemného oznámení Prodávajícího o takovém prodlení.
7. Předčasné ukončení Smlouvy nemá vliv na ta práva a povinnosti smluvních stran, u nichž z jejich povahy či kontextu této Smlouvy vyplývá, že mají zůstat v účinnosti i po dni ukončení účinnosti Smlouvy nebo mají vzniknout ke dni ukončení účinnosti Smlouvy.

## **XIII. Závěrečná ustanovení**

1. Právní vztahy vzniklé z této Smlouvy a touto Smlouvou blíže neupravené se řídí platnými a účinnými právními předpisy České republiky, zejména Občanským zákoníkem.
2. Výrazům, které nejsou v této Smlouvě výslovně definovány, je třeba přisuzovat stejný význam, jako je jim přisuzován jejími přílohami.
3. V případě rozporu mezi jednotlivými ustanoveními této Smlouvy se uplatní pro jejich výklad obecná interpretační pravidla.
4. Pokud tato Smlouva neupravuje příslušná práva a povinnosti smluvních stran, pak jsou smluvní strany povinny respektovat znění Občanského zákoníku.
5. Prodávající prohlašuje, že Zboží nemá patentní, licenční ani jiné právní vady. Uplatní-li třetí osoba vůči Kupujícímu nároky plynoucí z právních vad, Prodávající se zavazuje škodu tímto vzniklou Kupujícímu bezodkladně nahradit.
6. Dojde-li za dobu účinnosti této Smlouvy ke zrušení právního předpisu a jeho nahrazení novým právním předpisem věcně se dotýkajícím předmětu plnění dle této Smlouvy a bude-li mít tato změna podstatný dopad na podmínky plnění této Smlouvy, zavazují se smluvní strany zahájit jednání o uzavření dodatku, jehož předmětem bude úprava vzájemných smluvních vztahů tak, aby byl v maximální možné míře zachován předmět, účel a obsah této Smlouvy a aby bylo vyhověno podmínkám stanoveným navazující normou dle tohoto odstavce. V rámci tohoto jednání nebude Prodávající vznášet požadavky na navýšení Ceny za Zboží či poskytnutí technické podpory s výjimkou případů, kdy takové navýšení bude objektivně a prokazatelně nezbytné k zachování předmětu, účelu a obsahu této Smlouvy

7. Veškeré spory, které vzniknou ze Smlouvy nebo v souvislosti s ní, které se nepodaří vyřešit přednostně smírnou cestou, budou rozhodovány obecnými soudy v souladu se zákonem č. 99/1963 Sb., Občanský soudní řád, ve znění pozdějších předpisů.
8. Smluvní strany jsou seznámeny se skutečností, že Kupující je povinen poskytovat informace vztahující se k jeho působnosti dle zákona č. 106/1999 Sb., o svobodném přístupu k informacím, ve znění pozdějších předpisů. Smluvní strany souhlasně prohlašují, že žádný údaj v této Smlouvě, včetně jejích příloh, není označován za obchodní tajemství. Prodávající prohlašuje, že:
  - a) Kupující je oprávněn, pokud postupuje dle zákona č. 106/1999 Sb., o svobodném přístupu k informacím, ve znění pozdějších předpisů, poskytovat veškeré informace o této Smlouvě a o jiných údajích tohoto závazkového právního vztahu, pokud nejsou v této Smlouvě uvedeny (např. o daňových dokladech, předávacích protokolech, nabídkách či jiných písemnostech),
  - b) veškeré údaje uvedené v této Smlouvě, popř. které jsou použity v rámci tohoto závazkového právního vztahu, a to i pokud jsou získány od třetích osob, nepodléhají povinnosti mlčenlivosti nebo jinému postupu směřujícímu k ochraně před zneužitím a zveřejněním.
9. Prodávající se za podmínek stanovených touto Smlouvou, v souladu s pokyny Kupujícího a při vynaložení veškeré odborné péče zavazuje strpět zveřejnění této Smlouvy včetně případných dodatků Kupujícím na profilu zadavatele a v registru smluv.
10. Smluvní strany shodně prohlašují, že povinnost uveřejnění této Smlouvy dle zákona č. 340/2015 Sb., o zvláštních podmínkách účinnosti některých smluv, uveřejňování těchto smluv a o registru smluv (zákon o registru smluv), ve znění pozdějších předpisů, bude splněna ze strany Kupujícího.
11. Tuto Smlouvu lze měnit, doplňovat nebo rušit pouze formou písemných vzestupně číslovaných dodatků podepsaných smluvními stranami. Dodatky nabývají platnosti v den, kdy byly podepsány oběma smluvními stranami a účinnosti v den, kdy byly zveřejněny v registru smluv.
12. Smlouva je vyhotovena ve dvou vyhotoveních s platností originálu, z nichž obě smluvní strany obdrží jedno oboustranně potvrzené vyhotovení této Smlouvy. Tato Smlouva představuje úplnou dohodu smluvních stran o předmětu této Smlouvy.
13. Nedílnou součástí Smlouvy tvoří tyto přílohy:
  - Cenová nabídka Prodávajícího (Krycí list nabídky)
  - Nacenený Položkový rozpočet
  - Ilustrační obrázek

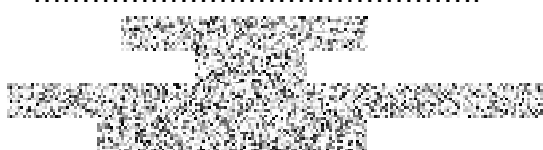
**Smluvní strany prohlašují, že si tuto Smlouvu přečetly, že s jejím obsahem souhlasí a na důkaz toho k ní připojují svoje podpisy.**

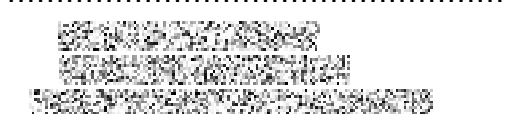
V Ústí nad Labem dne:

V Brně dne .....

Za Kupujícího:

Za Prodávajícího:

.....  


.....  




## KRYCÍ LIST NABÍDKY

### 1. Název veřejné zakázky:

„MŠ Střekov – Pořízení dřevěných zahradních sestav II.“

### 2. Základní identifikační údaje

#### 2.1. Zadavatel

subjekt:

Mateřská škola Střekov, Ústí nad Labem,  
Sukova 1174/1, příspěvková organizace

sídlo:

Sukova 1174/1, 400 03 Ústí nad Labem

IČO:

702 25 974

Zastoupeno:

[REDACTED]

#### 2.2. Dodavatel

název:

FLORA SERVIS GROUP s.r.o.

sídlo/místo podnikání:

Faměrovo náměstí 29, 618 00 Brno

tel.:

[REDACTED]

e-mail:

[REDACTED]

bankovní spojení:

[REDACTED]

č. účtu:

[REDACTED]

IČ:

25595377

DIČ:

CZ25595377

osoba oprávněná jednat za dodavatele:

[REDACTED]

kontaktní osoba:

[REDACTED]

tel.:

[REDACTED]

e-mail:

[REDACTED]

### 3. Nabídková cena:

**Cena v Kč celkem bez DPH: 368 100,00**

Samostatně DPH 21%: 77 301,00

Cena v Kč celkem včetně DPH: 445 401,00

### 4. Termín plnění:

**6 týdnů**

[REDACTED]

V Brně dne 23.05.2024

## Položkový rozpočet

Název veřejné zakázky:

Mateřská škola Střekov - Pořízení dřevěných zahradních sestav II.

Poř. č.	Předmět	Projektová specifikace	počet ks	cena za ks bez DPH	celková cena bez DPH
1.	Herní sestava	<p><b>Herní sestava</b> :1x čtyřboká věž se střechou, 1x věž s podestou, 1x laminátová skluzavka s dopadovou plochou u dojezdu, 1x lanová lávka s nášlapnou dřevěnou plochou (mezery mezi prkny maximálně 4cm), 1x schůdky-žebřík, 1x šplhací síť, 1x lezecká stěna, montáž, nátěr, doprava</p> <p><b>Max. rozměr:</b> 8m x 4m</p> <p><b>Materiál:</b> dřevěné části-akátová kulatina, skluzavka-laminát, lana a sítě-polypropylen s vnitřním ocelovým jádrem, spojovací materiál-pozinkovaný nebo nerezový, kotvení-betonováním, nátěry dřeva – tenkovrstvá impregnační lazura</p> <p><b>Nepřekročení celkové částky 206 612 Kč bez DPH</b></p>	1	188 300,00	188 300,00

2.	<b>Multifunkční sestava lanových drah</b>	<p><b>Multifunkční sestava lanových drah:</b> 4x jednotlivé dráhy na čtyřech podestách, 1x dřevěná konstrukce, 1x dřevěná houpačí lávka, 1x lanová dráha do „V“, 1x lanová dráha s lanem pro chůzi a lanem pro ručkování (viz ilustrační obrázek), 1x lanová dráha s oky, montáž, nátěr, doprava</p> <p><b>Max. rozměr:</b> 6m x 6m</p> <p><b>Materiál:</b> dřevěné části-akátová kulatina, lana a síť-polypropylen s vnitřním ocelovým jádrem, spojovací materiál- pozinkovaný nebo nerezový, kotvení- betonováním, nátěry dřeva-tenkovrstvá impregnační lazura, úprava kovu- antikorosivní zinkofosfátový základ a vypalovaná prášková barva</p> <p><b>Nepřekročení celkové částky 165 289 Kč bez DPH</b></p>	1	124 600,00	124 600,00
----	---	---	---	------------	------------

3.	Houpačka „hnízdo“	<p><b>Houpačka HNÍZDO:</b> 1x konstrukce z akátové kulatiny, 1x sedátko-hnízdo 1,0 m, 1x dopadová plocha, montáž, nátěr, doprava</p> <p><b>Max. rozměr:</b> 4m x 4m</p> <p><b>Materiál:</b> dřevěné části-akátová kulatina, sedátko-polypropylenové lano z vysokopevnostního vlákna, závěs- ložiskové, bezúdržbové v soustružených masivních pouzdrech, spojovací materiál- pozinkovaný nebo nerezový, kotvení- betonováním, nátěry dřeva-tenkovrstvá impregnační lazura</p> <p><b>Nepřekročení celkové částky 82 645 Kč bez DPH</b></p>	1	55 200,00	55 200,00	
<b>Celková cena za dodání dřevěných zahradních sestav bez DPH</b>					<b>368 100,00</b>	
<b>DPH</b>					<b>21%</b>	<b>77 301,00</b>
<b>Celková cena za dodání dřevěných zahradních sestav vč. DPH</b>					<b>445 401,00</b>	

Podpis dodavatele:



DUCKAIOVA

## Herní sestava FLORA

### Popis

1x čtyřboká věž se střechou	1x lanová lávka	1x šplhací síť
1x věž – podesta	1x lezecká stěna	1x schůdky – žebřík
1x laminátová skluzavka s dopadovou plochou u dojezdu	1x1m pryžové čtverce	

### Základní informace

Věková kategorie:	3+
Rozměr zařízení:	7,0x2,5 m
Minimální prostor:	10,5x5,5 m
Výška volného pádu:	1,0 m
Nosnost:	270 kg
Max. počet uživatelů:	5
Dopadová plocha:	dle normy ČSN EN 1177
Určení	exteriér
Dostupnost náhradních dílů:	dodává výrobce
Shody s normou:	ČSN EN 1176 – 1,3 ed.2:2018

### Materiál

Dřevěné části:	akátová kulatina
Skluzavka:	laminát
Lana a síť:	polypropylen s vnitřním ocelovým jádrem
Spojovací mat.:	pozinkovaný nebo nerezový
Kotvení:	betonováním
Nátěry dřeva:	tenkovrstvá impregnační lazura

### Popis

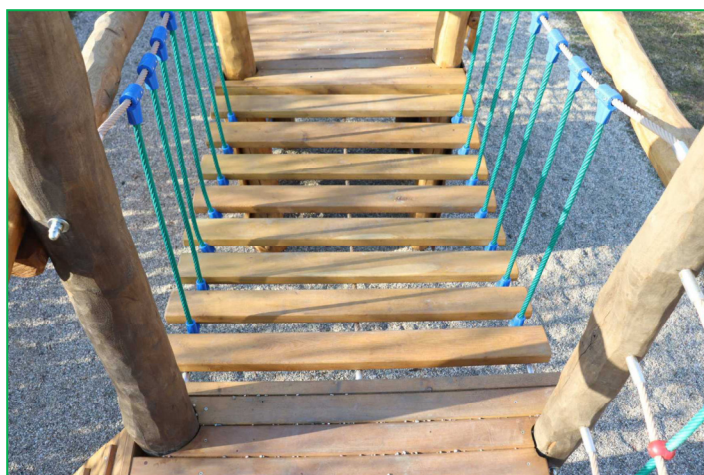
Nosná konstrukce sestavy je vyrobena z broušené akátové kulatiny. Povrchová úprava spočívá v impregnaci a třívrstvé aplikaci vrchního lazurovacího laku, splňujícího podmínky normy EN 71/3 (bezpečné pro dětské hračky). Tyto konstrukce jsou do terénu ukotveny do betonového lože.

Montáž provádí a náhradní díly dodává výhradně výrobce. Opravy zařízení, náhradu a výměnu dílů po uplynutí záruční doby konzultujte s výrobcem.





## Herní sestava FLORA



## Multifunkční sestavy lanových drah – Lanová lávka

### Popis

1x dřevěná konstrukce	4x jednotlivá dráha na čtyřech podestách
1x houpací lávka	1x lanová dráha s lanem pro chůzi a lanem pro ručkování
1x lanová dráha do ‚V‘	1x lanová dráha s oky

### Základní informace

Věková kategorie:	3+
Výška volného pádu:	1,0 m
Minimální prostor:	7,0x7,0 m
Rozměr zařízení:	4,0x4,0 m
Nosnost:	432 kg
Max. počet uživatelů:	8
Dopadová plocha:	dle normy ČSN EN 1177:2018
Určení:	exteriér
Dostupnost náhradních dílů:	dodává výrobce
Shody s normou:	ČSN EN 1176-1 ed.2:2018

### Materiál

Dřevěné části:	akátová kulatina
Lana a síť:	polypropylen s vnitřním ocelovým jádrem
Spojovací mat.:	pozinkovaný nebo nerezový
Kotvení:	betonováním
Nátěry dřeva:	tenkovrstvá impregnační lazura
Úprava kovu:	antikorozivní zinkofosfátový základ a vypalovaná prášková barva

### Popis

Nosná konstrukce prvku je vyrobena z akátových kůlů. Povrchová úprava dřeva spočívá v impregnaci a třívrstvé aplikaci vrchního lazurovacího laku, splňujícího podmínky normy EN 71/3 (bezpečné pro dětské hračky). Tyto konstrukce jsou uloženy do betonového lože. Veškeré kovové prvky jsou upravovány antikorozivní zinkofosfátový základ a vypalovanou práškovou barvou dle odstínu RAL. Lanové síť jsou vyrobeny z (16 mm lana z polypropylenu s vnitřním ocelovým jádrem) a jsou spojovány plastovými nebo hliníkovými spoji. Plastové díly jsou z HDPE (vysokotlaký, celoprobarvený polyetylen). Montáž provádí a náhradní díly dodává výhradně výrobce. Opravy zařízení, náhradu a výměnu dílů po uplynutí záruční doby konzultujte s výrobcem.





## Houpačka HNÍZDO

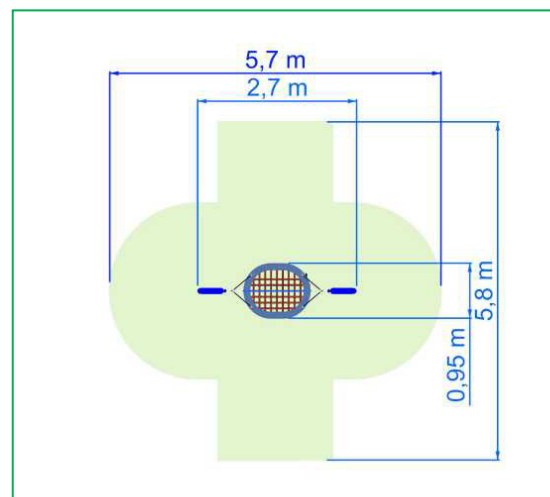
1x konstrukce

1x sedátko – hnízdo průměr 1,0 m

1kpl dopadová plocha v prostoru pod houpačkou 2x3m pryžové čtverce

### Základní informace

Věková kategorie:	3+
Minimální prostor:	5,8x2,7 m
Rozměr zařízení:	0,95x2,7 m
Výška volného pádu:	1,0 m
Nosnost:	108 kg
Max. počet uživatelů:	2
Dopadová plocha:	dle normy ČSN EN 1177:2018
Určení:	exteriér
Dostupnost náhradních dílů:	dodává výrobce
Shody s normou:	ČSN EN 1176-1,2 ed.2:2018



### Materiál

Dřevěné části:	akátová kulatina
Sedátko:	z polypropylenového lana z vysokopevnostního vlákna
Závěsy:	ložiskové, bezúdržbové v soustružených masivních pouzdrech
Spojovací mat.:	pozinkovaný nebo nerezový
Kotvení:	betonováním
Nátěry dřeva:	tenkovrstvá impregnační lazura

### Popis

Nosná konstrukce houpačky je vyrobeno z akátových kulatin. Povrchová úprava těchto kulatin spočívá v impregnaci a třívrstvé aplikaci vrchního lazurovacího laku, splňujícího podmínky normy EN 71/3 (bezpečné pro dětské hračky). Tyto konstrukce jsou do terénu ukotveny přímou betonáží.

Montáž provádí a náhradní díly dodává výhradně výrobce. Opravy zařízení, náhradu a výměnu dílů po uplynutí záruční doby konzultujte s výrobcem.

