
**SMLOUVA O REALIZACI PŘEKLÁDKY
SÍTĚ ELEKTRONICKÝCH KOMUNIKACÍ
č. VPI/PH/2023/166**

mezi

CETIN a.s.

a

Středočeský kraj

CETIN a.s.

se sídlem Českomoravská 2510/19, Libeň, 190 00 Praha 9

IČO: 04084063

DIČ: CZ04084063

ID DS: qa7425t

zapsaná v obchodním rejstříku vedeném u Městského soudu v Praze pod sp. zn. B 20623

(dále jen „**CETIN**“)

a

Středočeský kraj

se sídlem Zborovská 81/11, 150 00 Praha 5

IČO: 70891095

DIČ: CZ 70891095

ID DS: keebyyf

Zastoupený:

Krajská správa a údržba silnic Středočeského kraje, příspěvková organizace

se sídlem Zborovská 81/11, 150 00 Praha 5

IČO: 00066001

DIČ: CZ00066001

zapsaná v obchodním rejstříku vedeném u Městského soudu v Praze pod sp. zn. Pr 1478
zastoupena Ing. Alešem Čermákem, Ph.D., MBA, ředitelem

(dále jen „**Stavebník**“)

CETIN a Stavebník dále společně označováni jako „**Smluvní strany**“ a jednotlivě jako „**Smluvní strana**“,

uzavřely níže uvedeného dne, měsíce a roku dle ustanovení § 1746 odst. 2 zákona č. 89/2012 Sb., občanský zákoník, v účinném znění (dále jen „**občanský zákoník**“) a dle ustanovení § 104 odst. 17 zákona č. 127/2005 Sb., o elektronických komunikacích a o změně některých souvisejících zákonů, v účinném znění (dále jen „**Zákon o elektronických komunikacích**“) tuto

Smlouvu o realizaci překládky sítě elektronických komunikací
(dále jen „**Smlouva**“)

DEFINICE

Výrazy označené ve Smlouvě počátečním velkým písmenem mají pro účely Smlouvy níže uvedený význam, není-li Smlouvou výslovně stanoveno jinak:

CTN je cenový a technický návrh, který je Přílohou č. 1 Smlouvy;

Překládka je stavba v k.ú. Drahelčice spočívající ve změně trasy komunikačního vedení SEK ve vlastnictví společnosti CETIN, jejíž rozsah je specifikován v CTN;

Projekt je realizační projektová dokumentace Překládky;

Příprava Překládky jsou přípravné činnosti s Překládkou související, nezbytné pro vlastní realizaci Překládky, a to zpracování CTN, zpracování Projektu a další činnosti uvedené v odst. 4.1 písmeno (a) Smlouvy;

Předpoklady pro realizaci Překládky mají význam uvedený v odst. 3.2 Smlouvy;

SEK je síť elektronických komunikací, kterou se rozumí přenosové systémy, popřípadě spojovací nebo směrovací zařízení a jiné prostředky, včetně prvků sítě, které nejsou aktivní, které umožňují přenos signálů po vedení, rádiovými, optickými nebo jinými elektromagnetickými prostředky, včetně družicových sítí, pevných sítí s komutací okruhů nebo paketů a mobilních zemských sítí, sítí pro rozvod elektrické energie v rozsahu, v jakém jsou používány pro přenos signálů, sítí pro rozhlasové a televizní vysílání a sítí kabelové televize, bez ohledu na druh přenášené informace;

Vyjádření o existenci SEK je „Vyjádření o existenci sítě elektronických komunikací společnosti CETIN a.s.“ ze dne 7. 6. 2022 vydané pod čj. 676369/22, jehož nedílnou součástí jsou Všeobecné podmínky ochrany SEK společnosti CETIN, které si vyžádal a obdržel Stavebník;

Zákon o vyvlastnění je zákon č. 184/2006 Sb., o odnětí nebo omezení vlastnického práva k pozemku nebo ke stavbě, v účinném znění.

1. ÚVODNÍ USTANOVENÍ

- 1.1 CETIN je vlastníkem SEK, jež má být přeložena na základě Smlouvy.
- 1.2 Stavebník dle Vyjádření o existenci SEK vyvolává Překládku dotčené části SEK dle ustanovení § 104 odst. 17 Zákona o elektronických komunikacích.
- 1.3 Překládka dle Smlouvy je vedena u společnosti CETIN pod označením „**VPI Drahelčice II_101 obchvat**“.

2. PŘEDMĚT SMLOUVY

- 2.1 Předmětem Smlouvy je závazek společnosti CETIN zajistit Překládku a s ní související záležitosti v rozsahu Projektu a za podmínek stanovených Smlouvou a závazek Stavebníka, který Překládku vyvolal, společnosti CETIN uhradit všechny nezbytné náklady spojené s Překládkou, které by společnosti CETIN nevznikly, kdyby Překládka nebyla Stavebníkem vyvolána.

3. PŘEKLÁDKA A JEJÍ PODMÍNKY

- 3.1 Překládka bude realizována v rozsahu (územním a stavebnětechnickém) a na nemovitostech specifikovaných v CTN.
- 3.2 Předpoklady (podmínky) pro realizaci Překládky jsou:
 - (a) zajištění pravomocného územního rozhodnutí – rozhodnutí o umístění stavby Překládky a předání společnosti CETIN takového pravomocného rozhodnutí o umístění stavby nebo územního souhlasu Překládky, včetně jeho dokladové části,
 - (b) zajištění práv k užívání Překládkou dotčených nemovitostí, a to uzavřením smlouvy o smlouvě budoucí o zřízení služebnosti s vlastníky Překládkou dotčených nemovitostí nebo vyvlastněním takového práva,

(vše dále jen „**Předpoklady pro realizaci Překládky**“).

- 3.3 Společnost CETIN není povinna zahájit realizaci Překládky dříve, než jsou zajištěny Předpoklady pro realizaci Překládky; bez zajištění Předpokladů pro realizaci Překládky nebude Překládka realizována.
- 3.4 Vlastníkem SEK, přeložené na základě Smlouvy, zůstává společnost CETIN.
- 3.5 Společnost CETIN je oprávněna realizaci Překládky pověřit jinou osobu. Je-li realizací Překládky a/nebo jednotlivými úkony Překládky pověřena jiná osoba, odpovídá společnost CETIN Stavebníkovi tak, jako by Překládku realizovala sama.

4. ZÁVAZKY SMLUVNÍCH STRAN

4.1 Společnost CETIN se zavazuje

(a) před realizací Překládky:

- (i) zajistit zpracování Projektu,
- (ii) pokusit se uzavřít smlouvu o smlouvě budoucí o zřízení služebnosti a/nebo jinou smlouvu s vlastníky Překládkou dotčených nemovitostí, tzn. prokazatelně učinit vlastníkům Překládkou dotčených nemovitostí návrh takové smlouvy.

(b) po realizaci Překládky:

- (i) zajistit pro své potřeby dokumentaci skutečného provedení Překládky; dokumentace skutečného provedení Překládky nebude dokumentací skutečného provedení s náležitostmi dle vyhlášky č. 499/2006 Sb., o dokumentaci staveb, v účinném znění;
- (ii) zajistit vyhotovení geometrického plánu s vyznačením rozsahu služebnosti k Překládkou dotčeným nemovitostem;
- (iii) zajistit uzavření smluv o zřízení služebnosti s vlastníky Překládkou dotčených nemovitostí a vklad služebnosti dle smluv o zřízení služebnosti s vlastníky Překládkou dotčených nemovitostí do katastru nemovitostí.

4.2 Stavebník se zavazuje, před realizací Překládky:

- (i) zajistit územní rozhodnutí – rozhodnutí o umístění stavby Překládky;
- (ii) po splnění Předpokladů pro realizaci Překládky, nejdříve však pěti (5) měsíců od uzavření Smlouvy, vyzvat písemně společnost CETIN k realizaci Překládky a oznámit společnosti CETIN stavební připravenost (dále jen „**Kvalifikovaná výzva**“).

Stavebník podpisem Smlouvy převádí na společnost CETIN práva a povinnosti z územního rozhodnutí Krajského úřadu Středočeského kraje, odbor územního plánování a stavebního řádu – rozhodnutí o umístění stavby „II/101 Drahelčice obchvat, připojení ze sjezdu D5“ č.j. 088673/2021/KUSK ze dne 20.9.2021, pravomocné dne 25.2.2022 (dále jen „**Územní rozhodnutí**“), a to (i) práva k umístění resp. přeložení veřejné komunikační sítě společnosti CETIN za podmínek v Územním rozhodnutí stanovených, a (ii) práva a povinnosti související, založená stanovisky dotčených orgánů státní správy, vlastníků a správců inženýrských sítí a účastníků řízení, tak jak jsou v Územním rozhodnutí výslovně uvedeny. Společnost CETIN podpisem Smlouvy převáděná práva přijímá. Územní rozhodnutí je Přílohou č. 2 Smlouvy.

4.3 Společnost CETIN se zavazuje zajistit realizaci Překládky do šesti (6) měsíců ode dne, kdy bude splněna poslední z následujících podmínek:

- (a) společnosti CETIN je doručena Kvalifikovaná výzva;
 - (b) Stavebník uhradil náklady na Přípravu Překládky dle odst. 6.1 písm. (a) Smlouvy;
 - (c) Stavebník splnil povinnosti dle odst. 4.2 Smlouvy.
- 4.4 Stavebník bere na vědomí, že mezi společnostmi CETIN a vlastníky Překládkou dotčených nemovitostí musí dojít s ohledem na ustanovení § 104 Zákona o elektronických komunikacích k úpravě vzájemných právních vztahů v podobě uzavření písemné smlouvy o budoucí smlouvě o zřízení služebnosti a po realizaci Překládky k uzavření smlouvy o zřízení služebnosti případně ke zřízení takového práva ve vyvlastňovacím řízení. Náhrady za zřízení služebností, které společnost CETIN vlastníkům Překládkou dotčených nemovitostí uhradí, bude Stavebník s ohledem na ustanovení § 104 odst. 17 Zákona o elektronických komunikacích povinen uhradit společnosti CETIN jako náklady vzniklé společnosti CETIN v souvislosti s Překládkou. Stejně tak bude Stavebník povinen uhradit společnosti CETIN náklady za uhrazení správních poplatků za vklad služebností do katastru nemovitostí, případně náklady vzniklé společnosti CETIN v souvislosti s vyvlastňovacím řízením.
- 4.5 Stavebník se zavazuje poskytnout společnosti CETIN při uzavírání smluv o budoucí smlouvě o zřízení služebnosti a po realizaci Překládky při uzavírání smluv o zřízení služebnosti potřebnou součinnost.
- 4.6 Jakákoliv lhůta dle odst. 4.3 Smlouvy sjednaná k realizaci Překládky a/nebo sjednaná Smluvními stranami na základě Smlouvy se prodlužuje o dobu, po kterou je v prodlení Stavebník s plněním povinnosti dle Smlouvy a/nebo po kterou byla realizace Překládky přerušena nebo nemohla být zahájena z důvodu nikoliv na straně společnosti CETIN, a o další dobu, o kterou je lhůta k realizaci Překládky třeba prodloužit v důsledku prodlení Stavebníka.
- 4.7 Dnem ukončení realizace Překládky je den, kdy je Stavebníkovi doručeno na adresu uvedenou v hlavičce Smlouvy nebo na adresu elektronické pošty uvedenou v čl. 8 Smlouvy oznámení o ukončení realizace Překládky. Smluvní strany ujednaly a souhlasí, že oznámení dle předchozí věty budou považovat za doručené pátým (5.) dnem od odeslání oznámení na adresu uvedenou v hlavičce Smlouvy nebo na adresu elektronické pošty uvedenou v čl. 8 Smlouvy.

5. NÁKLADY SPOJENÉ S PŘEKLÁDKOU

- 5.1 Stavebník je dle ustanovení § 104 odst. 17 Zákona o elektronických komunikacích povinen nést náklady Překládky dotčeného úseku SEK, přičemž takovými náklady jsou všechny nezbytné náklady vlastníka SEK, které by mu nevznikly, kdyby Překládka nebyla Stavebníkem vyvolána.
- 5.2 Výše nákladů Překládky stanovených na základě CTN činí ke dni uzavření Smlouvy **1.037.871,- Kč** (slovy jeden milion třicet sedm tisíc osm set sedmdesát jedna korun českých). Specifikace těchto nákladů je uvedena v CTN. Stavebník bere na vědomí, že tato výše nákladů byla stanovena před vyhotovením Projektu na základě měrných nákladů společnosti CETIN (tj. je pouze orientační). Překládka dle Zákona o elektronických komunikacích je mimo předmět daně z přidané hodnoty.
- 5.3 Výše nákladů Překládky bude stanovena po vyhotovení Projektu, na jeho základě (dále jen „**Náklady Překládky stanovené na základě Projektu**“). Společnost CETIN do šesti (6) měsíců od uzavření Smlouvy písemně oznámí Stavebníkovi výši Nákladů Překládky stanovených na základě Projektu a ve stejné lhůtě předloží Stavebníkovi Projekt.

- 5.4 V případě, že v souvislosti s realizací Překládky společnosti CETIN vzniknou další nezbytné náklady na Překládku, které nejsou vyčísleny v odst. 5.2 Smlouvy, Stavebník se zavazuje je společnosti CETIN uhradit, za předpokladu, že nebudou zahrnuty v Nákladech Překládky stanovených na základě Projektu.

Může se jednat zejména, nikoliv však výlučně o:

- (a) náklady na náhrady za omezení vlastnického práva vlastníkům Překládkou dotčených nemovitostí dle uzavřených smluv o služebnosti a/nebo dle pravomocného rozhodnutí příslušného vyvlastňovacího úřadu o omezení vlastnického práva zřízením služebnosti rozhodnutím,
 - (b) náklady související se zrušením a následným výmazem služebnosti (váznoací na nemovitostech dotčených původní, překládanou SEK) z katastru nemovitostí,
 - (c) náklady na náhrady za omezené užívání lesního a půdního fondu včetně nákladů na vypracování výpočtu,
 - (d) hydrogeologický, geologický, dendrologický a ostatní odborné posudky zpracované subjekty k tomu určenými,
 - (e) náklady na koordinační výkresy, povodňové plány a zaměření, vyžadované dotčenými subjekty,
 - (f) náklady na identifikaci parcel,
 - (g) náklady na správní poplatky dle zákona č. 634/2004 Sb. o správních poplatcích, v účinném znění, které vzniknou společnosti CETIN v důsledku získávání potřebných správních rozhodnutí – povolení, které jsou nezbytné k realizaci Překládky,
 - (h) náklady související se zvláštním užíváním veřejného prostranství, vyměřené v souvislosti s realizací Překládky podle zákona č.565/1990 Sb., o místních poplatcích v účinném znění,
 - (i) náklady související se zvláštním užíváním dle ustanovení § 25 zákona č. 13/1997 Sb., o pozemních komunikacích, v účinném znění,
 - (j) náklady na peněžité plnění plynoucí z nájemních smluv, jejichž uzavření je nutné pro realizaci Překládky,
 - (k) náklady související s majetkovými újmami, způsobenými na zemědělských plodinách v souvislosti s realizací Překládky,
 - (l) náklady na ochranu komunikačních vedení a zařízení před přepětím a nadproudem, včetně odborného výpočtu a návrhu,
 - (m) náklady související se záchranným archeologickým dohledem.
- 5.5 Výše nákladů na Překládku, bez ohledu na to, zda se jedná o náklady Překládky stanovené na základě CTN nebo o Náklady Překládky stanovené na základě Projektu se změní písemným oznámením společnosti CETIN o změně výše nákladů na Překládku doručeným Stavebníkovi (dále jen „**Oznámení o změně výše nákladů**“). Společnost CETIN je oprávněna Oznámení o změně výše nákladů učinit v každém kalendářním roce, ve kterém je Smlouva účinná, vždy však pouze jednou (1) za příslušný kalendářní rok. Společnost CETIN není povinna za trvání účinnosti Smlouvy učinit žádné Oznámení o změně výše nákladů.

6. PLATEBNÍ PODMÍNKY

- 6.1 Náklady spojené s Překládkou ve výši skutečně provedených prací a skutečně vynaložených nákladů dle odst. 5.3 a/nebo odst. 5.5 Smlouvy je Stavebník povinen uhradit na základě jednotlivých daňových dokladů (dále jen „**Faktura**“). Faktury budou společností CETIN vystaveny takto:

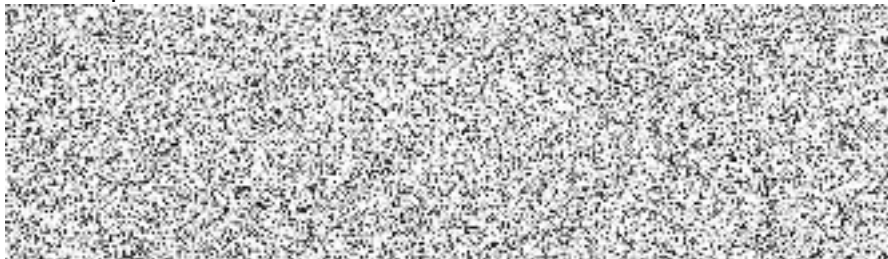
- (a) Faktura za Přípravu Překládky ve výši **95.868,- Kč** (slovy: devadesát pět tisíc osm set šedesát osm korun českých) bude společností CETIN vystavena do patnácti (15) dnů od předložení Projektu Stavebníkovi dle odst. 5.3 Smlouvy,
- (b) Faktura na doplatek nákladů souvisejících s Překládkou do patnácti (15) dnů od ukončení realizace Překládky dle odst. 4.7 Smlouvy.
- 6.2 Náklady společnosti CETIN uvedené v odst. 5.4 Smlouvy budou hrazeny Stavebníkem odděleně na základě samostatných Faktur vystavených společností CETIN.
- 6.3 Jakoukoliv Fakturu vystavenou společností CETIN dle Smlouvy a v souladu se Smlouvou je Stavebník povinen uhradit ve lhůtě třiceti (30) dnů ode dne doručení Faktury.
- 6.4 Faktury budou Stavebníkovi zasílány na adresu Stavebníka uvedenou v hlavičce Smlouvy nebo do datové schránky Stavebníka.
- 6.5 Náklady dle Smlouvy budou Stavebníkem hrazeny na účet společnosti CETIN určený na Faktuře.
- 6.6 Stavebník se dostane do prodlení s uhrazením Faktury, pokud řádně a v souladu se Smlouvou účtovaná částka nebude nejpozději poslední den splatnosti Faktury připsána ve prospěch účtu společnosti CETIN.

7. SANKCE

- 7.1 Pro případ, že Stavebník bude v prodlení s úhradou některé částky, k jejíž úhradě je dle Smlouvy povinen, je povinen uhradit společnosti CETIN smluvní pokutu ve výši 0,3 % z dlužné částky za každý započatý den prodlení.
- 7.2 Smluvní pokuta je splatná do deseti (10) dnů ode dne doručení písemné výzvy příslušné Smluvní straně k její úhradě.
- 7.3 Zaplacením smluvní pokuty dle Smlouvy není dotčen nárok společnosti CETIN na náhradu skutečné škody a ušlého zisku v celém rozsahu způsobené škody.

8. KONTAKTNÍ A ODPOVĚDNÉ OSOBY SMLUVNÍCH STRAN

- 8.1 Za společnost CETIN:



- 8.2 Za Stavebníka:





9. Odstoupení od Smlouvy

- 9.1 Společnost CETIN je oprávněna, aniž by tím omezila jakákoli svá jiná práva nebo možnosti nápravy dle Smlouvy, odstoupit od Smlouvy v případech stanovených v odst. 9.2 Smlouvy tím, že doručí Stavebníkovi písemné oznámení o odstoupení. Odstoupení je účinné okamžikem jeho doručení Stavebníkovi, není-li v odstoupení stanoveno pozdější datum jeho účinnosti.
- 9.2 Dostane-li se Stavebník do prodlení s úhradou jakékoliv platby dle Smlouvy a toto prodlení trvá déle než třicet (30) dnů, je společnost CETIN oprávněna od Smlouvy odstoupit.
- 9.3 Odstoupí-li společnost CETIN dle odst. 9.2 Smlouvy, je Stavebník povinen uhradit společnosti CETIN veškeré náklady společnosti CETIN již vzniklé v souvislosti s plněním ze Smlouvy.
- 9.4 Stavebník je oprávněn od Smlouvy odstoupit v případě, že výše Nákladů Překládky stanovených na základě Projektu bude vyšší o více jak 10 % než výše nákladů Překládky stanovených na základě CTN.
- 9.5 Odstoupí-li Stavebník od Smlouvy dle odst. 9.4 Smlouvy, je Stavebník povinen uhradit společnosti CETIN veškeré náklady společnosti CETIN již vzniklé v souvislosti s plněním ze Smlouvy.
- 9.6 Pokud ve Smlouvě není výslovně stanoveno jinak, Smluvní strany sjednávají, že odstoupit od Smlouvy lze pouze způsobem a z důvodů stanovených ve Smlouvě, čímž Smluvní strany výslovně vylučují příslušná ustanovení občanského zákoníku, která upravují možnosti odstoupení od Smlouvy.
- 9.7 Odstoupením od Smlouvy nezanikají zejména případné nároky Smluvních stran na zaplacení úroků z prodlení, smluvních pokut, náhradu škody a dalších nákladů vzniklých na základě Smlouvy či v souvislosti s ní; dále nezanikají ustanovení Smlouvy, která vzhledem ke své povaze mají trvat i po ukončení Smlouvy.

10. Rozvazovací podmínka

- 10.1 Kvalifikovaná výzva musí být doručena společnosti CETIN nejpozději do dvou (2) let od uzavření Smlouvy. Marné uplynutí této lhůty je rozvazovací podmínkou platnosti a účinnosti Smlouvy dle ustanovení § 548 odst. 2 občanského zákoníku.
- 10.2 Smlouva zanikne prvním dnem následujícím po uplynutí dvou (2) let od uzavření Smlouvy, aniž by v této lhůtě byla společnosti CETIN doručena řádná Kvalifikovaná výzva učiněná za splnění podmínek uvedených v odst. 4.2 Smlouvy.
- 10.3 Zanikne-li Smlouva rozvazovací podmínkou, je Stavebník povinen uhradit společnosti CETIN veškeré náklady společnosti CETIN již vzniklé v souvislosti s plněním Smlouvy do doby zániku Smlouvy rozvazovací podmínkou.
- 10.4 Zánikem Smlouvy touto rozvazovací podmínkou nezanikají případné nároky Smluvních stran na zaplacení úroků z prodlení, smluvních pokut, náhradu škody a dalších nákladů

vzniklých na základě Smlouvy či v souvislosti s ní; dále nezanikají ustanovení Smlouvy, která vzhledem ke své povaze mají trvat i po zániku Smlouvy.

11. OCHRANA OSOBNÍCH ÚDAJŮ

- 11.1 Za účelem plnění práv a povinností vyplývajících ze Smlouvy nebo vzniklých v souvislosti se Smlouvou si Smluvní strany navzájem předávají nebo mohou předávat osobní údaje (dále jen „**Osobní údaje**“) ve smyslu čl. 4 odst. 1 Nařízení Evropského parlamentu a Rady (EU) č. 2016/679 ze dne 27. dubna 2016, o ochraně fyzických osob v souvislosti se zpracováním osobních údajů a o volném pohybu těchto údajů a o zrušení směrnice 95/46/ES (obecné nařízení o ochraně osobních údajů) (dále jen „**GDPR**“) subjektů údajů, kterými jsou zejména zástupci, zaměstnanci nebo zákazníci druhé Smluvní strany či jiné osoby pověřené druhou Smluvní stranou k výkonu či plnění práv a povinností vyplývajících ze Smlouvy nebo vzniklých v souvislosti se Smlouvou. Přijímající Smluvní strana je tak vzhledem k předávaným Osobním údajům v pozici správce.
- 11.2 Účelem předání Osobních údajů je plnění Smlouvy. Smluvní strany prohlašují, že předávané Osobní údaje budou zpracovávat pouze k naplnění tohoto účelu, a to v souladu s platnými právními předpisy, zejména v souladu s GDPR.
- 11.3 Smluvní strany prohlašují, že pro předání Osobních údajů druhé Smluvní straně disponují platným právním titulem v souladu s čl. 6 odst. 1 GDPR.
- 11.4 Smluvní strany berou na vědomí, že za účelem plnění Smlouvy může docházet k předání Osobních údajů z přijímající Smluvní strany třetí osobě, zejména osobě, prostřednictvím které přijímající Smluvní strana vykonává či plní práva a povinnosti vyplývající ze Smlouvy nebo vzniklá v souvislosti se Smlouvou. Za plnění povinností ze Smlouvy se považuje zejména provádění Překládky a s ní souvisejících záležitostí v rozsahu a za podmínek stanovených Smlouvou.
- 11.5 Předávající Smluvní strana zajistila nebo zajistí splnění veškerých zákonných podmínek nezbytných pro předání Osobních údajů vůči subjektům údajů, zejména informuje subjekty údajů o skutečnosti, že došlo k předání konkrétních Osobních údajů přijímající Smluvní straně, a to za účelem plnění Smlouvy. V případě, že přijímající Smluvní stranou je společnost CETIN, předávající Smluvní strana seznámí subjekty údajů rovněž i s podmínkami zpracování Osobních údajů, včetně rozsahu zvláštních práv subjektu údajů, které jsou uvedeny v Zásadách zpracování osobních údajů dostupných na adrese <https://www.cetin.cz/zasady-ochrany-osobnich-udaju>. Splnění povinností uvedené v tomto odstavci je předávající Smluvní strana povinna přijímající Smluvní straně na výzvu písemně doložit.

12. ZÁVĚREČNÁ USTANOVENÍ

- 12.1 Smlouva nabývá platnosti dnem podpisu oběma Smluvními stranami a účinnosti dnem následujícím po dni jejího uveřejnění dle zákona č. 340/2015 Sb., o zvláštních podmínkách účinnosti některých smluv, uveřejňování těchto smluv a o registru smluv (zákon o registru smluv), v účinném znění (dále jen „**Zákon o registru smluv**“). Stavebník se zavazuje nejpozději do dvaceti (20) dnů od uzavření Smlouvy uveřejnit její obsah a tzv. metadata a splnit další povinnosti v souladu se Zákonem o registru smluv. Stavebník se zavazuje doručit společnosti CETIN potvrzení o uveřejnění Smlouvy dle Zákonu o registru smluv vydané správcem registru smluv nejpozději následující den po jeho obdržení. Nebude-li Smlouva uveřejněna v souladu se Zákonem o registru smluv ani do tří (3) měsíců od jejího uzavření, zavazuje se Stavebník uzavřít se společností

CETIN novou smlouvu, která svým obsahem bude hospodářsky odpovídat znění Smlouvy (příčemž určení lhůt, dob a termínů bude odpovídat tomuto principu a časovému posunu), a to do sedmi (7) dnů od doručení výzvy společnosti CETIN Stavebníkovi. Ujednání tohoto odstavce nabývá účinnosti dnem uzavření Smlouvy.

12.2 Vztahy ze Smlouvy vyplývající i vztahy Smlouvou neupravené se řídí právním řádem České republiky, zejména občanským zákoníkem.

12.3 Písemným stykem či pojmem „**písemně**“ se pro účely Smlouvy rozumí předání zpráv jedním z těchto způsobů:

- (a) v listinné podobě;
- (b) datovou zprávou prostřednictvím informačního systému datových schránek;
- (c) e-mailovou zprávou podepsanou zaručeným elektronickým podpisem dle zákona č. 297/2016 Sb., o službách vytvářejících důvěru pro elektronické transakce, ve znění pozdějších předpisů;
- (d) e-mailovou zprávou zaslanou z adresy kontaktní osoby Smluvní strany na adresu kontaktní osoby druhé Smluvní strany, tak jak jsou určeny v čl. 8 Smlouvy.

Jednostranné právní jednání způsobující zánik Smlouvy (výpověď nebo odstoupení) musí mít podobu samostatně podepsaného dokumentu a musí být doručeno pouze prostřednictvím poskytovatele poštovních služeb nebo prostřednictvím informačního systému datových schránek nebo jako příloha e-mailové zprávy na adresu kontaktní osoby ve věcech smluvních dle čl. 8 Smlouvy a současně na adresu contract_termination@cetin.cz.

12.4 Smluvní strany se zavazují vyvinout maximální úsilí k odstranění vzájemných sporů, vzniklých na základě Smlouvy nebo v souvislosti se Smlouvou, a k jejich vyřešení zejména prostřednictvím jednání odpovědných osob nebo jiných pověřených subjektů. Nedohodnou-li se Smluvní strany na způsobu řešení vzájemného sporu, má každá ze Smluvních stran právo uplatnit svůj nárok u příslušného soudu České republiky.

12.5 Smluvní strany si nepřejí, aby nad rámec ustanovení Smlouvy byla jakákoliv práva a povinnosti dovozovány z dosavadní či budoucí praxe zavedené mezi Smluvními stranami či zvyklostí zachovávaných obecně či v odvětví týkajícím se předmětu plnění Smlouvy, ledaže je ve Smlouvě výslovně sjednáno jinak. Vedle shora uvedeného si Smluvní strany potvrzují, že si nejsou vědomy žádných dosud mezi nimi zavedených obchodních zvyklostí či praxe.

12.6 Smlouva může být měněna a doplňována pouze písemně, právními jednáními výslovně označenými za dodatky ke Smlouvě podepsanými oprávněnými zástupci Smluvních stran na témže dokumentu, a to buď v listinné podobě nebo elektronicky; změna jinou formou je vyloučena. Odstoupit od Smlouvy a vypovědět ji lze pouze písemně. Smluvní strany ujednaly, že ustanovení první věty tohoto odstavce nebudou aplikovat na změny osob dle čl. 8 Smlouvy a pro případ Oznámení o změně výše nákladů dle odst. 5.5 Smlouvy, kdy postačí písemné oznámení o změně druhé Smluvní straně.

12.7 Smluvní strany se dohodly na vyloučení aplikace následujících ustanovení občanského zákoníku:

- § 557;
- § 1767 odst. 2;
- § 1740 odst. 2 druhá věta a odst. 3; a
- § 1743.

- 12.8 Smluvní strany na sebe v souladu s § 1765 odst. 2 občanského zákoníku přebírají nebezpečí změny okolností.
- 12.9 S odkazem na příslušná ustanovení občanského zákoníku, zejména ustanovení § 1881 a § 1895 občanského zákoníku, není Stavebník oprávněn převést či postoupit Smlouvu ani jakákoli svá práva nebo povinnosti ze Smlouvy nebo z její části třetí osobě bez předchozího písemného souhlasu společnosti CETIN.
- 12.10 Smlouva obsahuje úplné ujednání o předmětu Smlouvy a všech náležitostech, které Smluvní strany měly a chtěly ve Smlouvě ujednat, a které považují za důležité pro závaznost Smlouvy. Žádný projev Smluvních stran učiněný při jednání o Smlouvě ani projev učiněný po uzavření Smlouvy nesmí být vykládán v rozporu s výslovnými ustanoveními Smlouvy a nezakládá žádný závazek žádné ze Smluvních stran.
- 12.11 Smluvní strany souhlasí a potvrzují si, že údaje uvedené ve Smlouvě nejsou předmětem obchodního tajemství a zároveň nejsou informacemi požívajícími ochrany důvěrnosti majetkových poměrů.
- 12.12 Společnost CETIN přijala a dodržuje interní korporátní compliance program navržený tak, aby byl zajištěn soulad činnosti společnosti CETIN s platnými a účinnými právními předpisy, pravidly etiky a morálky, a zahrnující opatření, jejichž cílem je předcházení a odhalování porušování uvedených předpisů a pravidel (program Corporate Compliance - <https://www.cetin.cz/corporate-compliance>).
- Stavebník (a jakákoliv fyzická nebo právnická osoba, která s ním spolupracuje a kterou využívá pro plnění povinností z této Smlouvy nebo v souvislosti s jejím uzavřením a realizací, tj. pracovníci, zástupci nebo externí spolupracovníci) ctí a dodržuje platné a účinné právní předpisy včetně mezinárodních smluv, základní morální a etické principy. Stavebník odmítá jakékoliv deliktní jednání a tohoto se zdržuje. Stavebník prohlašuje, že podle jeho nejlepšího vědomí a svědomí on ani žádný jeho pracovník, zástupce nebo externí spolupracovník neporušili v souvislosti s uzavřením této Smlouvy žádný platný a účinný právní předpis. Stavebník prohlašuje, že jeho činnost je legální a veškeré jeho prostředky pocházejí výhradně z legálních zdrojů.
- Stavebník je povinen činit veškerá náležitá opatření a vyvíjet co největší úsilí, aby zabránil tomu, že on nebo jakýkoliv jeho pracovník, zástupce nebo externí spolupracovník poruší v souvislosti s realizací této Smlouvy jakýkoliv platný a účinný právní předpis.
- Aniž by byla dána jakákoli souvislost s předmětem činnosti dle této Smlouvy, Stavebník prohlašuje, že uplatňuje a bude uplatňovat veškerá náležitá opatření a že vyvíjí a bude vyvíjet co největší úsilí, aby v rámci jeho činnosti nebo zájmu nedošlo k jednání nebo situaci, která by způsobila takové významné ohrožení nebo narušení jeho reputace, jež by mohlo mít negativní dopad na reputaci s ním spolupracujících subjektů.
- Vystupuje-li Stavebník pro společnost CETIN nebo jejím jménem, dává dodržování uvedených zásad najevo.
- 12.13 Stavebník potvrzuje, že ve smyslu ustanovení § 23 zákona č. 129/2000 Sb., o krajích (krajské zřízení), ve znění pozdějších předpisů, byly splněny veškeré podmínky stanovené tímto zákonem či jinými obecně závaznými právními předpisy, které jsou nezbytné k platnému uzavření Smlouvy.
- 12.14 Smlouva je vyhotovena elektronicky nebo v listinné podobě, přičemž v takovém případě je Smlouva vyhotovena ve dvou (2) stejnopisech, z nichž každá Smluvní strana obdrží jedno (1) vyhotovení.

Číslo smlouvy CETIN: VPI/PH/2023/166
Číslo smlouvy Stavebníka: S-1587/KSÚS/2024
SMLD-0295/00066001/2024

SAP:8030004840

Registr smluv: Ano

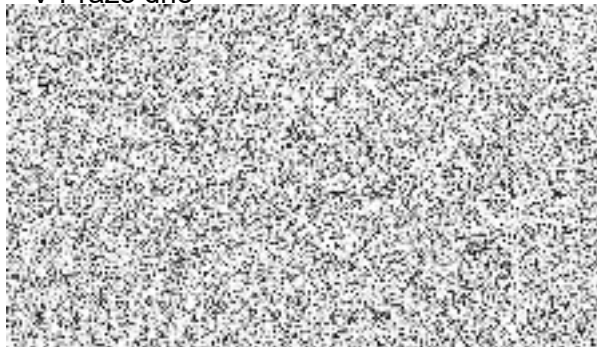
12.15 Součástí Smlouvy jsou následující Přílohy:

Příloha č. 1 - CTN

Příloha č. 2 - Územní rozhodnutí Krajského úřadu Středočeského kraje, odbor územního plánování a stavebního řádu č.j. 088673/2021/KUSK

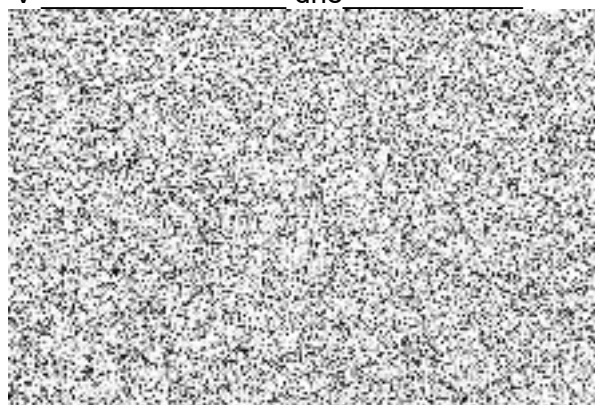
CETIN:

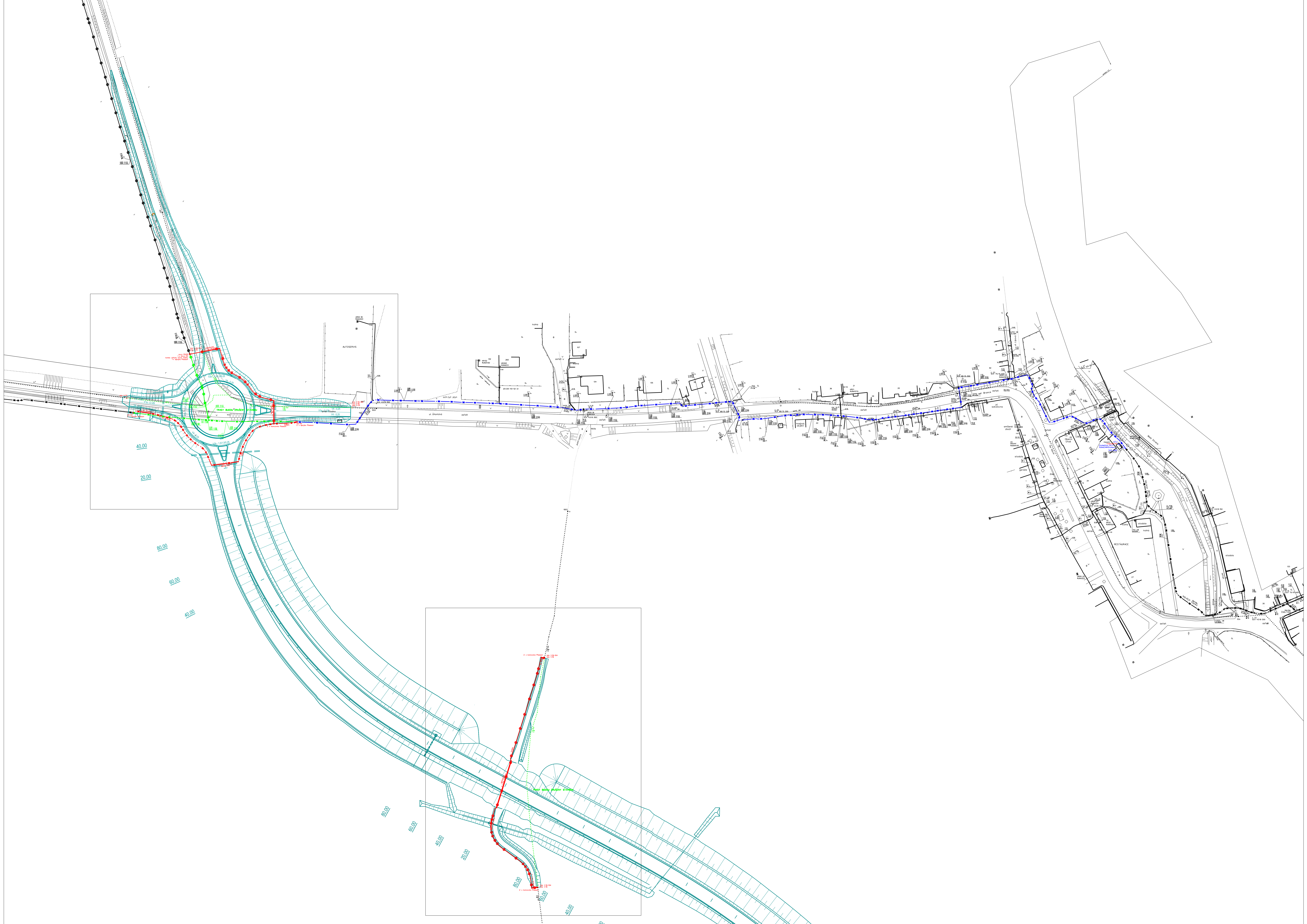
V Praze dne

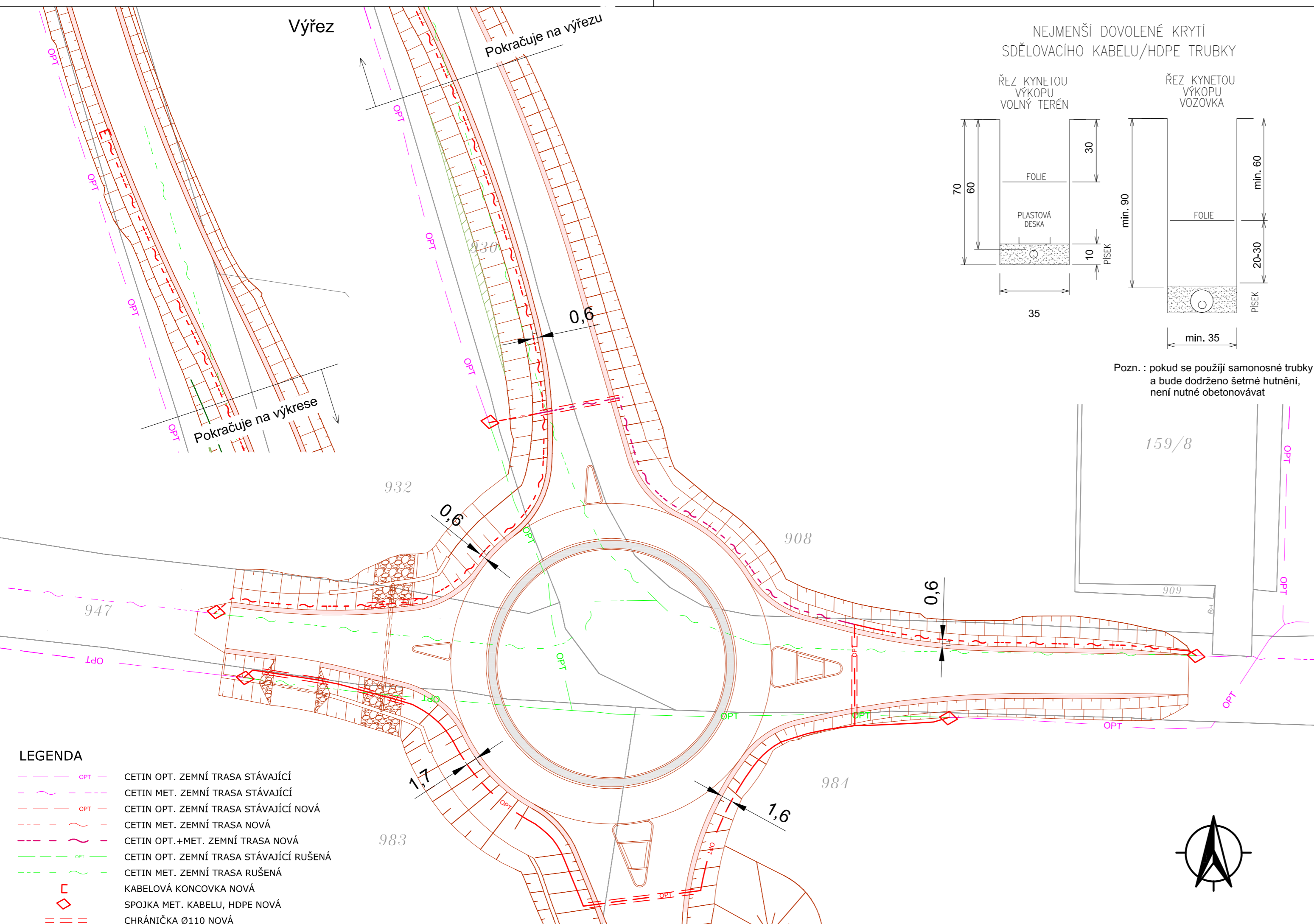


Stavebník:

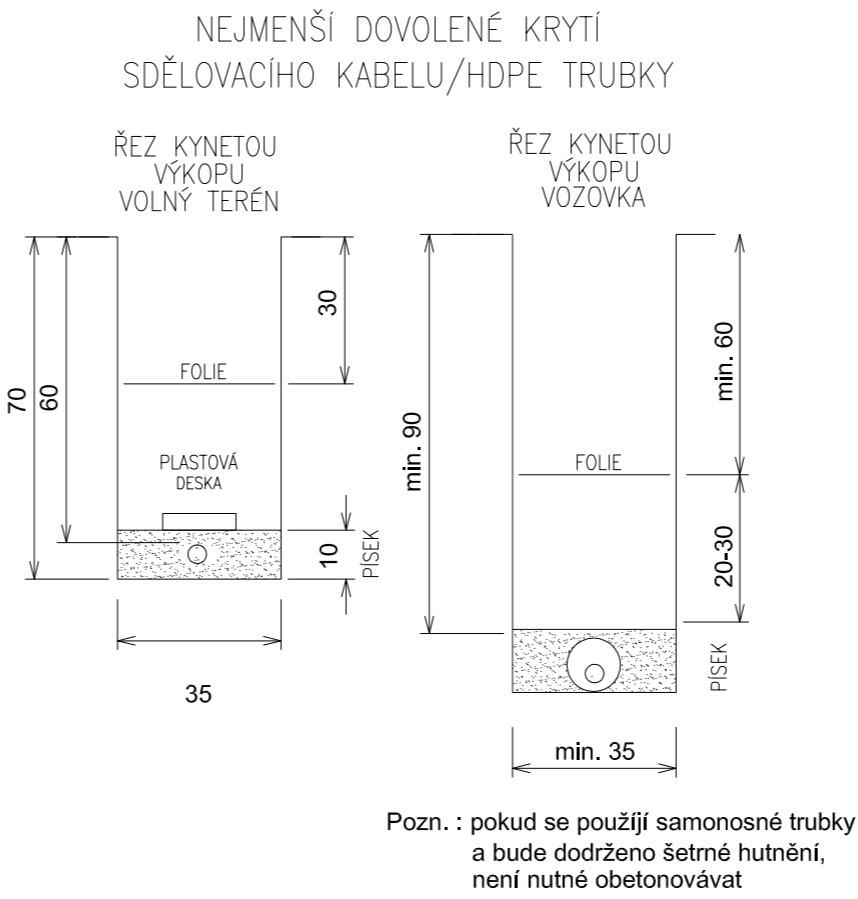
V _____ dne _____







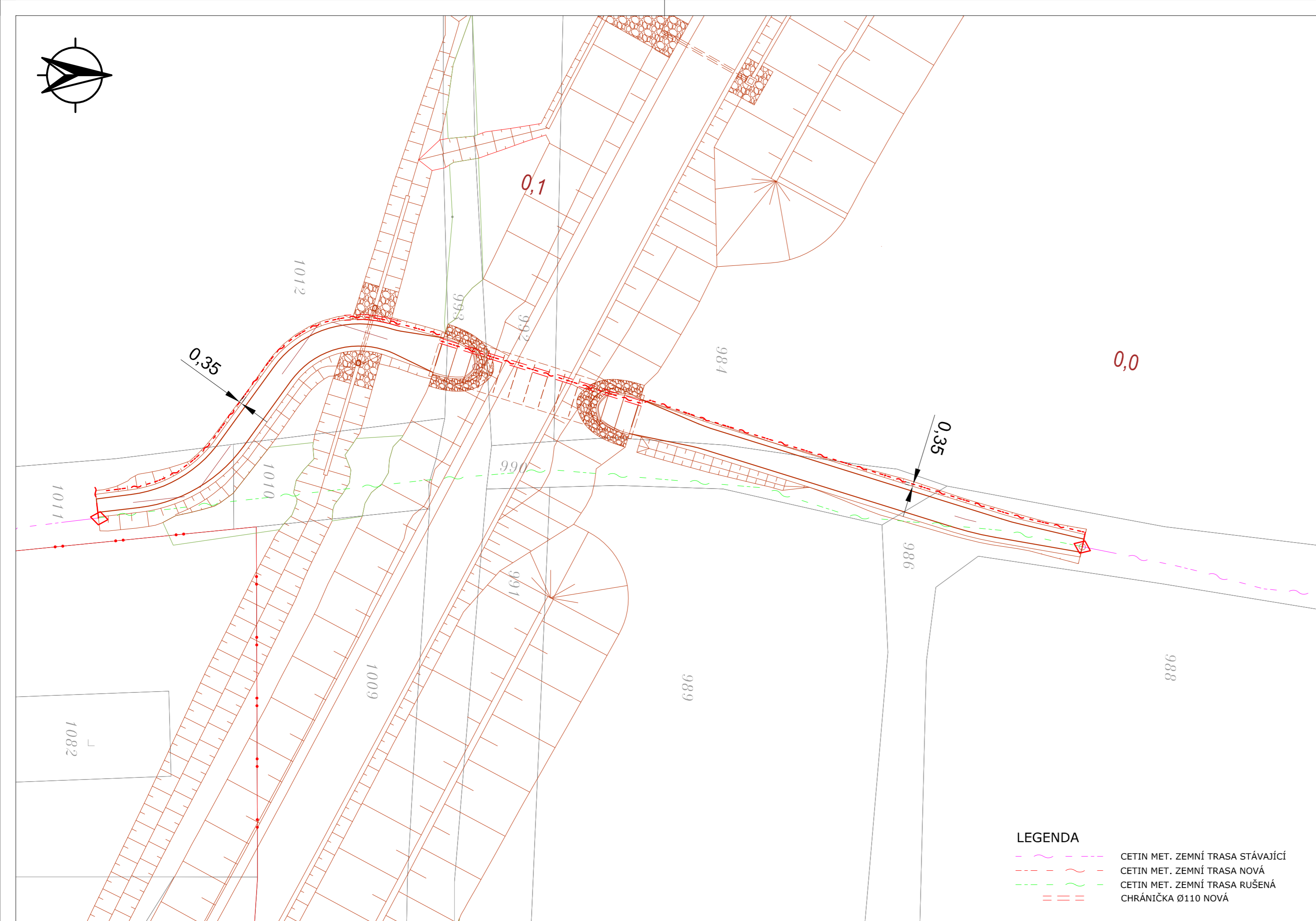
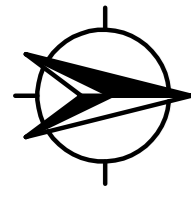
- LEGENDA**
- OPT CETIN OPT. ZEMNÍ TRASA STÁVAJÍCÍ
 - - - CETIN MET. ZEMNÍ TRASA STÁVAJÍCÍ
 - OPT CETIN OPT. ZEMNÍ TRASA STÁVAJÍCÍ NOVÁ
 - - - CETIN MET. ZEMNÍ TRASA NOVÁ
 - · - · - CETIN OPT.+MET. ZEMNÍ TRASA NOVÁ
 - OPT CETIN OPT. ZEMNÍ TRASA STÁVAJÍCÍ RUŠENÁ
 - - - CETIN MET. ZEMNÍ TRASA RUŠENÁ
 - KABELOVÁ KONCOVKA NOVÁ
 - ◇ SPOJKA MET. KABELU, HDPE NOVÁ
 - = = = CHRÁNIČKA Ø110 NOVÁ



NÁZEV STAVBY: II/101 DRAHELČICE OBCHVAT, PŘIPOJENÍ ZE SJEZDU D5		
ISPROFIN:		
OBJEDNATEL: KRAJSKÁ SPRÁVA A ÚDRŽBA SILNIC STŘEDOČESKÉHO KRAJE, příspěvková organizace ZBOROVSKÁ 11 150 21, PRAHA 5		
ZHOTOVITEL: SPOLEČNOST ASAG PRIS		
VEDOUCÍ SPOLEČNOSTI: www.afconsult.com AF-CITYPLAN s.r.o. MAGISTRŮ 1275/13 140 00 PRAHA 4 ČESKÁ REPUBLIKA	ÚČASTNÍK SPOLEČNOSTI: SAGASTA s.r.o. NOVODVORSKÁ 1010/14 142 01 PRAHA 4 ČESKÁ REPUBLIKA	ÚČASTNÍK SPOLEČNOSTI: <i>projektová kancelář spol. s r.o.</i> PRIS s.r.o. OSOVÁ 717/20 625 00 BRNO ČESKÁ REPUBLIKA

SOUŘADNICOVÝ S-JTSK, VÝŠKOVÝ SYSTÉM Bpv

OBJEDNATEL: KRAJSKÁ SPRÁVA A ÚDRŽBA SILNIC, příspěvková organizace ZBOROVSKÁ 11 150 21, PRAHA 5		ZHOTOVITEL: www.afconsult.com AF-CITYPLAN s.r.o. MAGISTRŮ 1275/13 140 00 PRAHA 4	
PODZHOTOVITEL: ELTODO, a.s. Novodvorská 1010/14, 142 01 Praha 4			
NÁZEV PROJEKTU: II/101 DRAHELČICE OBCHVAT, PŘIPOJENÍ ZE SJEZDU D5			
ČÁST:	DOKUMENTACE OBJEKTŮ		
STAVEBNÍ OBJEKT:	SO 401 - Přeložka sdělovacích kabelů CETIN		
PŘÍLOHA:	KABELOVÝ PLÁN 1/2		
KRAJ:	STŘEDOČESKÝ	ČÁST:	D.5.1 2
DATUM:	4/2020	PŘÍLOHA Č.:	
STUPEŇ:	DŮR	ČÍSLO PARE:	
MĚŘÍTKO:	1:500		
Č. ZAKÁZKY:	2019/0161		



LEGENDA

	CETIN MET. ZEMNÍ TRASA STÁVAJÍCÍ
	CETIN MET. ZEMNÍ TRASA NOVÁ
	CETIN MET. ZEMNÍ TRASA RUŠENÁ
	CHRÁNIČKA Ø110 NOVÁ

NÁZEV STAVBY: II/101 DRAHELČICE OBCHVAT, PŘIPOJENÍ ZE SJEZDU D5		
ISPROFIN:		
OBJEDNATEL: KRAJSKÁ SPRÁVA A ÚDRŽBA SILNIC STŘEDOČESKÉHO KRAJE, příspěvková organizace ZBOROVSKÁ 11 150 21, PRAHA 5	ZHOTOVITEL: SPOLEČNOST ASAG PRIS	
VEDOUcí SPOLEČNOSTI: www.afconsult.com AF-CITYPLAN s.r.o. MAGISTRŮ 1275/13	ÚČASTNÍK SPOLEČNOSTI: SAGASTA s.r.o. NOVODVORSKÁ 1010/14 142 01 PRAHA 4 ČESKÁ REPUBLIKA	ÚČASTNÍK SPOLEČNOSTI: <i>projektová kancelář spol. s r.o.</i> PRIS s.r.o. OSOVÁ 717/20 625 00 BRNO ČESKÁ REPUBLIKA

SOUŘADNICOVÝ S-JTSK, VÝŠKOVÝ SYSTÉM Bpv

OBJEDNATEL: KRAJSKÁ SPRÁVA A ÚDRŽBA SILNIC, příspěvková organizace ZBOROVSKÁ 11 150 21, PRAHA 5	ZHOTOVITEL: AF-CITYPLAN s.r.o. MAGISTRŮ 1275/13 140 00 PRAHA 4 www.afconsult.com		
PODZHOTOVITEL: ELTODO, a.s.	HLAVNÍ INŽENÝR PROJEKTU: [REDACTED] ZODPOVĚDNÝ PROJEKTANT: [REDACTED]		
NÁZEV PROJEKTU: II/101 DRAHELČICE OBCHVAT, PŘIPOJENÍ ZE SJEZDU D5			
ČÁST:	DOKUMENTACE OBJEKTŮ		
STAVEBNÍ OBJEKT:	SO 401 - Přeložka sdělovacích kabelů CETIN		
PŘÍLOHA:	KABELOVÝ PLÁN 2/2		
KRAJ: STŘEDOČESKÝ	ČÁST: D.5.1	PŘÍLOHA Č.: 3	ČÍSLO PARE:
DATUM: 4/2020			
STUPEŇ: DŮR			
MĚŘÍTKO: 1:500			
Č. ZAKÁZKY: 2019/0161			

PPD - Propočet projektové dokumentace

Název stavby: **VPI Drahelčice II_101 obchvat**

Číslo SPP prvku:

Zhotovitel PD: CETIN a.s.

KPO:

HOST:

VUJ:

Rekapitulace nákladů:

		Příprava
PŘÍPRAVA	64 076,48 Kč	64 076,48 Kč
ZEMNÍ PRÁCE	371 948,04 Kč	
MONTÁŽ	213 917,60 Kč	
GEODETICKÉ PRÁCE PŘÍPRAVA	13 541,17 Kč	13 541,17 Kč
GEODETICKÉ PRÁCE REALIZACE	12 859,83 Kč	
VĚCNÁ BŘEMENA PŘÍPRAVA	18 250,65 Kč	18 250,65 Kč
VĚCNÁ BŘEMENA REALIZACE	198 344,20 Kč	
PROVOZNÍ PRÁCE	0,00 Kč	
MATERIÁL DOD. CETIN	0,00 Kč	
MATERIÁL VYŘAZENÝ	1 298,33 Kč	
MATERIÁL ZHOTOVITELE - Vykazov	142 634,39 Kč	
MATERIÁL ZHOTOVITELE - Nevyka:	0,00 Kč	
POPLATKY	1 000,00 Kč	

Celkové náklady: 1 037 870,69 Kč 95 868,30 Kč

STAVEBNÍ ČINNOST 760 908,84 Kč

NESTAVEBNÍ ČINNOST 276 961,85 Kč

Seznam položek

Číslo SAP	Stavební činnost	Název položky	Množství
PŘÍPRAVA			
958084		Návrh cenový a technický	1.00 ks
953634		Projekt tlkm liniové metalické sítě	25704.54 JV
	zóna II		
953635		Projekt tlkm liniové optické sítě	22800.51 JV
957746		Šetření technické rozšířené	1.00 ks
ZEMNÍ PRÁCE			
954970 S		Pokládka PE nebo vrapované chráničky	236.00 m
955265 S		Práce zemní pro podzemní tratě síťové	60516.00 JV
		obetonování ochranných trubek pod novou komunikací (48m)	
955551 S		Prohloubení rýhy š. 35cm o hl.10cm	87.00 m
955550 S		Prohloubení rýhy š. 50cm o hl.10cm	222.00 m
955608 S		Přechod vodního toku do šířky 4 m	2.00 m
955577 S		Rýha v chodníku 35/50-70	101.00 m
955578 S		Rýha v chodníku rozšíření o10cm	74.00 m
952345 S		Rýha v trávě 35/70-100	311.00 m
954958 S		Rýha v trávě 35/70-100 rozšíření o 10 cm	10.00 m

955570 S	Rýha ve vozovce litý asfalt 50/100	12.00 m
952378 S	Sondáž pro zaměř. stáv. tras neodpov.TSM	5.00 ks
955054 S	Vytyčení trasy podél silnice,železnice	426.00 m
MONTÁŽ		
958306 S	Kalibrace a tlaková zkouška trubky - stavba	1586.00 m
958310 S	Měření oboustranné OTDR (1310, 1550 a 1625 r	48.00 ks
958314 S	Měření přímou metodou (1310, 1550 a 1625 r	48.00 ks
952649 S	Měření stejnosměrné během stavby- první čty	2.00 ks
952650 S	Měření stejnosměrné během stavby - další čty	18.00 ks
952647 S	Měření útlumu během stavby- první čtyřka	1.00 ks
954999 S	Montáž jedné čtyřky s jednostr.číslování	20.00 ks
955255 S	Montáž koncovky mechan.rozeb. s/bez vent	6.00 ks
955288 S	Montáž koncovky SKH	11.00 ks
955003 S	Montáž ochranného boxu pro spojku	1.00 ks
955286 S	Montáž spojky bez montáže vláken	1.00 ks
955281 S	Montáž spojky smrštitelné do 50 čtyřek	2.00 ks
955284 S	Montáž spojky, redukce mechanické rozeb	5.00 ks
952602 S	Montáž trubky úložné	916.00 m
954990 S	Montáž úložných kabelů do 15 XN	170.00 m
958592 S	Provádění PEW v maintenance window	1.00 ks
958557 S	Realizace optické akce-ostatní činnosti	1.00 ks
958331 S	Svaření jednotlivého vlákna v transportní a me	48.00 ks
958469 S	Uvedení stavby do provozu	3690.00 JV
	uvedení stavby do provozu	
955630 S	Vyhledání průběhu tlk. kabelu při výstavbě	5.00 ks
958336 S	Zafukování/vyfukování OK do 144 vl. do HDPE	1680.00 m
958558 S	Zkouška trhací	1.00 ks
958556 S	Zpracování dok. skut. provedení nad 50 m	1.00 ks
955312 S	Zrušení skříň.rozv.na omítku do 10 čtyř.	1.00 ks
955081 S	Zrušení ukončení jedné čtyřky v rozvad.	10.00 ks
955083 S	Zrušení ukončení kabelu v rozvaděči	1.00 ks
955097 S	Zrušení uzemnění venkovního rozvaděče	1.00 ks
GEODETIKÉ PRÁCE PŘÍPRAVA		
956280	Předměření trasy nad 100 m do 1km	326.00 m
956279	Předměření trasy nad 100 m do 1km pevná čá	1.00 ks
GEODETIKÉ PRÁCE REALIZACE		
956283 S	Doměření trasy nad 100 m do 1km	326.00 m
956282 S	Doměření trasy nad 100 m do 1km pevná část	1.00 ks
VĚCNÁ BŘEMENA PŘÍPRAVA		
955313	Uzavření sml. o SB o VBŘ	5.00 ks
VĚCNÁ BŘEMENA REALIZACE		
958749 S	Plán geom.pro VBŘ do 700m vč.(kus=100m)	5.00 ks
954830	Projednání Smlouvy o zřízení věcného břemen	147310.00 JV
	náhrady	
955315	Uzavření sml.na zákl.SSB a přípr.vkl.VBŘ	5.00 ks
958085	Zajištění vkladu/výmazu věcného břemene do,	5.00 ks
POPLATKY		
955367	Poplatky k podzemním tratím síť.metalic.	1000.00 JV
	zábor pozemku mimo zábor stavby (cca 5 metrů)	

Limitka materiálu

Číslo SAP	Stavební činnost	Název položky	Množství
MATERIÁL VYŘAZENÝ			
407578 S		Souprava čistící 4413L	1.00 ks
303003 S		Spojka trubky HDPE 40mm Plasson	5.00 ks
MATERIÁL ZHOTOVITELE - Vykazovaný			
303918 S		Deska krycí plast. 300x1000 mm	314.00 ks
303795 S		Fólie výstražná 220mm PE oranžová	24.00 m
303813 S		Fólie výstražná 330mm PE oranžová	415.00 m
303777 S		Fólie výstražná 80mm PE červenobílá	850.00 m
300218 S		Kabel opt. MiDia ,24vl. AW+,OD 7,5mm,Cu	860.00 m
300106 S		Kabel plastový TCEPKPFLE 10x4x0,4	170.00 m
400299 S		Kapesníček čistící S 4557 - Z201 A 267	48.00 ks
318863 S		Kazeta24 svárůCoyoteRunt modré držáky4x6	1.00 ks
316547 S		Koncovka smršť. SKH 4 25/55 mm	7.00 ks
316553 S		Koncovka smršť. SKH 5 45/100 mm	4.00 ks
302788 S		Koncovka trubky 40 mm Plasson	6.00 ks
321714 S		Kryt optické rezervy PKOR 1000x780x450	1.00 ks
302550 S		Mini Marker 1401 3M Ball	17.00 ks
312425 S		Modul konektor. 9700-10P	4.00 ks
323051 S		Ochrana svarů trubičková PSS60-1, 60mm	24.00 ks
313249 S		Průchodka spojky Coyote 2x vstup 11-15mm	2.00 ks
303251 S		Průchodka těsnící D 40mm Jackmoon	2.00 ks
312845 S		Spojka kabelová XAGA 500 43/ 8- 150/FLE	2.00 ks
306732 S		Spojka opt.univerzál.Coyote RUNT In-Line	1.00 ks
303501 S		Spojka plastová 110/94 mm	6.00 ks
316166 S		Spojka plastová 125/107mm	28.00 ks
300027 S		Trubka HDPE 40/33 černá -2x bílé pruhy	458.00 m
300035 S		Trubka HDPE 40/33 oranž. -2x černé pruhy	458.00 m
302655 S		Trubka PE 110/3,5/6000mm	12.00 ks
302752 S		Trubka PE 125/7,1/6000mm	28.00 ks
308513 S		Ubrousek čistící pro opt. vlákno 34155	2.00 ks
303465 S		Víčko plastové trubky 110/100 mm	10.00 ks
303483 S		Víčko plastové trubky 125/110 mm	8.00 ks
MATERIÁL ZHOTOVITELE - Nevykazovaný			
304267 S		Páska lepící iz. 19mmx20mx0,15mm černá	2.00 ks
301685 S		Páska pryž. izolační 19mmx10m Rotunda	2.00 ks

V Praze dne: 20. 9. 2021

Spisová značka: SZ 087983/2020/KUSK ÚSŘ/Ja

Č. j.: 088673/2021/KUSK

Vyřizuje:



ROZHODNUTÍ ÚZEMNÍ ROZHODNUTÍ

Krajský úřad Středočeského kraje, odbor územního plánování a stavebního řádu, jako stavební úřad příslušný podle § 13 odst. 1 písm. b) zákona č. 183/2006 Sb., o územním plánování a stavebním řádu (stavební zákon), ve znění pozdějších předpisů, a § 2e odst. 1 zákona č. 416/2009 Sb., o urychlení výstavby dopravní, vodní a energetické infrastruktury a infrastruktury elektronických komunikací (liniový zákon), ve znění pozdějších předpisů, v územním řízení posoudil podle § 84 až 90 stavebního zákona žádost o vydání rozhodnutí o umístění stavby nebo zařízení (dále jen „rozhodnutí o umístění stavby“), kterou dne 24. 6. 2020 podal **Krajská správa a údržba silnic Středočeského kraje, příspěvková organizace, IČO 00066001, Zborovská 81/11, 150 00 Praha, kterého zastupuje společnost AFRY CZ s.r.o., IČO 45306605, Magistrů 1275/13, 140 00 Praha** (dále jen "žadatel"), a na základě tohoto posouzení vydává podle § 79 a 92 stavebního zákona a § 9 vyhlášky č. 503/2006 Sb., o podrobnější úpravě územního rozhodování, územního opatření a stavebního řádu, a podle § 1 a § 2a zákon o urychlení výstavby

rozhodnutí o umístění stavby

dopravní infrastruktury

v žádosti nazvané „II/101 Drahelčice obchvat, připojení ze sjezdu D5“

(dále jen "stavba") na pozemku parc. č. 908 (orná půda), parc. č. 930 (ostatní plocha), parc. č. 932 (orná půda), parc. č. 947 (ostatní plocha), parc. č. 983 (orná půda), parc. č. 984 (orná půda), parc. č. 986 (ostatní plocha), parc. č. 988 (orná půda), parc. č. 989 (orná půda), parc. č. 990 (ostatní plocha), parc. č. 991 (ostatní plocha), parc. č. 992 (ostatní plocha), parc. č. 993 (vodní plocha), parc. č. 1009 (orná půda), parc. č. 1010 (ostatní plocha), parc. č. 1011 (ostatní plocha), parc. č. 1012 (orná půda) v katastrálním území Drahelčice, st. p. 1082 (zastavěná plocha a nádvoří), parc. č. 95/9 (ostatní plocha), parc. č. 95/13 (ostatní plocha), parc. č. 385/1 (ostatní plocha), parc. č. 413 (trvalý travní porost), parc. č. 414 (ostatní plocha),

parc. č. 415 (ostatní plocha), parc. č. 416 (orná půda), parc. č. 417 (orná půda), parc. č. 418 (orná půda), parc. č. 419 (orná půda), parc. č. 420 (orná půda), parc. č. 421 (ostatní plocha), parc. č. 422 (orná půda), parc. č. 423 (ostatní plocha) v katastrálním území Hořelice.

Druh, účel umíst'ované stavby a určení prostorového řešení:

Stavba obsahuje následující stavební objekty (jak jsou označeny a popsány v dokumentaci pro územní řízení):

SO 001 „Demolice stávajících komunikací a drobných objektů“ - vybourání stávajících konstrukcí vozovek na částech, které budou dotčeny výstavbou přeložky silnice II/101, demolice drobných objektů (mělké odvodňovací betonové žlaby, horské vpusti, kanalizační šachta, silniční svodidla, oplocení dálnice), demolice propustku na křížení polní cesty „Do Bitýně“ z bezejmennou vodotečí a demolice zbytků základů hospodářského stavení na pozemku č. 1082 v k.ú. Hořelice.

SO 020 „Příprava území“ - sejmutí ornice v plochách trvalého i dočasného záboru včetně ploch pro zařízení staveniště, geodetická činnost včetně vytyčení stavby a skutečného zjištění průběhu inženýrských sítí.

SO 030 „Úprava oplocení dálnice D5“ - výstavba oplocení náhradou za demolované oplocení a to k zamezení přístupu zvěře, drobným živočichům a osobám do jízdnic pásů. Celková délka nového oplocení je 110 m, výška plotu nad terénem bude 2 m, sloupky ve vzdálenosti max. 4 m, šikmé podélné vzpěry sloupků budou použity ve vzdálenosti max. 5 polí (20 m). Oplocení bude ve světlé barvě jako zinkované, z drátěného pletiva napnutého na ocelových sloupcích. Branky pro průchod osob budou jednak otvíravé branky (tzv. servisní) u objektů nadjezdů, v přímé návaznosti na přístupová schodiště opěr, a jednak únikové branky přibližně uprostřed úseků oplocení, mezi servisními brankami. Obě kategorie branek budou shodné šířky 1 m.

SO 101 „Přeložka silnice II/101“ - přeložka hlavní trasy II/101 v rozsahu mezi okružní křižovatkou na sjezdu z dálnice D5 (SO 103) a okružní křižovatkou II/101 x Polní (SO 104). Součástí stavebního objektu je také zemní val, který plní funkci protihlukového opatření. Komunikace je v kategorii S9,5/90 se základním příčným sklonem 2,5%. Délka přeložky činí 860,06 m. V trase budou navržena dvě mimoúrovňová křížení řešená formou podchodu v náspu přeložky II/101 (řešená v rámci SO 110, SO 205 a SO 206). Z okružní křižovatky (SO 103) vychází levostranným obloukem o poloměru 140 m. Po krátké přímé následuje další levostranný oblouk o poloměru 550 m s výstupní přechodnicí délky 90 m. Dále trasa pokračuje krátkým přímým úsekem a končí pravostranným obloukem o poloměru 250 m se vstupní přechodnicí délky 90 m. Délka přeložky činí 860,06 m. Niveleta trasy vychází z nivelet okružních křižovatek a z požadavku na mimoúrovňové řešení křížení přeložky II/101 a polní cesty (SO 110). Z tohoto důvodu je značná část trasy vedena v násypu. Vyjma napojení na okružní křižovátku na začátku úseku (SO 103) je ve směru staničení trasa vedena ve stoupání s podélným sklonem 1,56 %. Šířka komunikace vychází z kategorie S9,5/90, sestává z jízdnicího pruhu šířky 3,5 m, zpevněné krajnice šířky 0,75 m (včetně vodícího proužku šířky 0,25 m) a nezpevněné krajnice šířky 0,75 m (v místě osazení svodidla šířky 1,50 m). Šířka jízdnicího pruhu vjezdu na obě okružní křižovatky je 5 m, na výjezdu je v případě okružní křižovatky SO 103 šířka jízdnicího pruhu 4,50 m, u okružní křižovatky SO 104 je to tato

šířka 5 m. V místě napojení přeložky na SO 103 bude dělicí ostrůvek, v místě napojení na SO 104 bude ochranný ostrůvek, který zohledňuje případné doplnění peších tras a umožňuje přechod pro chodce (místo pro přecházení) v šířce 4 m. Ostrůvky jsou součástí SO příslušných okružních křižovatek. Nároží jízdních pruhů tvořící napojení na okružní křižovatky budou v případě výjezdů z obou okružních křižovatek s poloměry 15 m. V případě vjezdů je tento poloměr u okružní křižovatky SO 103 roven 21,05 m, v případě okružní křižovatky SO 104 činí 46,97 m. Základní sklon svahů zemního tělesa bude 1 : 2,5, v místě násypu vyššího než 3 m v pásu nad 3 m výšky bude svah zemního tělesa ve sklonu 1 : 1,5. Svah zemního válu přiléhajícího k přeložce silnice 11/101 bude ve sklonu 1 : 2,5, odvrácený svah bude ve sklonu 1 : 1,5. Zemní těleso bude ohumusováno v tloušťce 200 mm. V rozsahu staničení km 0,170 až km 0,820 bude podél hlavní trasy přeložky pravostranně situován protihlukový zemní val. V km 0,500 až km 0,560 bude val přerušen pro průchod křižující polní cesty „Do Bitýně“. Val bude s převýšením 3 m nad přilehlou vozovku se sklonem svahu 1 : 2,5 na straně přilehlé k silnici, respektive se sklonem 1 : 1,5 na straně odlehlé. V rozsahu staničení km 0,260 – konec úseku bude vlevo ve směru staničení ocelové svodidlo výšky 0,75 m a úrovně zadrženi N2. Volná šířka komunikace je v celém úseku vymezena směrovými sloupky výšky 0,8 m nad přilehlým terénem. Vzájemná vzdálenost směrových sloupků je do 50 m.

SO 102 „Přeložka silnice II/101- napojení“ - přeložka II/101 v rozsahu mezi okružní křižovatkou II/101 x Polní (SO 104) a napojením na stávající komunikaci II/101. Tato část II/101 bude oproti stávajícímu stavu směrově vychýlena. Stávající silnice II/101 bude v nezbytně nutném rozsahu odstraněna a plocha bude rekultivována (v rámci SO 830). Komunikace bude v kategorii S7,5/70 se základním příčným sklonem 2,5 %. Délka přeložky činí 242,16 m. Část přeložky je tvořena ramenem okružní křižovatky s návrhovou rychlostí 50 km/h. Osa SO 102 vychází z okružní křižovatky SO 104 levostranným obloukem, následně přechází do oblouku pravostranného a v přímém úseku se napojuje na stávající silnici II/101. Oblouky budou prosté bez přechodnic, s poloměry 250 m a 300 m. Niveleta trasy vychází z okružní křižovatky, na kterou je navázána vydutým obloukem o poloměru 400 m a následně se vypuklým obloukem napojuje na stávající stav. Šířka komunikace v kategorii S7,5/70 se sestává z jízdního pruhu šířky 3 m, zpevněné krajnice (vodícího proužku) šířky 0,25 m a nezpevněné krajnice šířky 0,75 m. Šířka jízdního pruhu v místě napojení na okružní křižovatku bude jak na vjezdu, tak výjezdu 5 m. Nároží jízdních pruhů tvořící napojení na okružní křižovatku budou s poloměry 15 m. V místě napojení na okružní křižovatku bude dělicí ostrůvek, který je součástí SO 104. Na konci úseku bude navázání přeložky na stávající komunikaci provedeno plynulou změnou šířky jízdního pruhu a plynulou změnou příčného sklonu. Svahy zemního tělesa budou ve sklonu 1 : 2,5, zemní těleso bude ohumusováno v tloušťce 200 mm.

SO 103 „Okružní křižovatka D5 EXIT 5“ - okružní křižovatka na sjezdu z dálnice D5 (EXIT 5). Okružní křižovatka má čtyři větve (větve B, větve D jsou součástí tohoto SO, větve A tvoří hlavní trasa přeložky II/101, která je řešena v rámci SO 101 a větve C je řešena v rámci SO 105) a spojovací větve (bypass B-A mezi větví B a větví A) - bypass C-B mezi větví C a větví B je součástí SO 105. Větve D je navržena pouze jako příprava na případné budoucí dobudování komunikace. Vnější průměr okružní křižovatky činí

50 m, šířka jízdního pruhu na okružním pásu činí 4,5 m a šířka pojezděného prstence činí 1 m. Větev B je navržena v kategorii S7,5/70, délka větve činí 121,53 m. Základní šířka jízdního pruhu bypassu B-A je 3,90 m. Délka bypassu B-A činí 205,58 m. Větev B vychází z okružní křižovatky v přímé, následuje pravostranný oblouk o poloměru 80 m a následně se v přímé napojuje na stávající stav. Směrové řešení bypassu B-A na svém počátku respektuje vedení větve B, následně se od této větve odchyluje pravostranným obloukem o poloměru 100 m a poté se kombinací protisměrných oblouků (levostranný - pravostranný) o poloměrech 80 m a 100 m připojuje do oblouku hlavní trasy. Všechny oblouky jsou prosté bez přechodnic s rozšířením dle ČSN 73 6101 a ČSN 73 6102. Niveleta okružní křižovatky umožňuje plynulé napojení větví C a B na stávající stav a zohledňuje vedení hlavní trasy přeložky II/101. Niveleta větví B a C vychází z okružní křižovatky a napojuje se na stávající stav vydatým obloukem. Niveleta bypassu je omezena niveletou spojovaných větví a výškového umístění okružního pásu okružní křižovatky. Šířkové uspořádání větví vychází z návrhové kategorie S7,5/70. Šířka vjezdů na okružní křižovatku se pohybuje v intervalu od 4,5 m do 5 m, šířka na výjezdu je 5 m. Nároží jízdních pruhů tvořících napojení na okružní křižovatku jsou s poloměry 15 m kromě vjezdu na okružní křižovatku z větve C, kde je poloměr 18 m. Větev B a D jsou v základním příčném sklonu 2,5 %, oba bypassy v pravostranném příčném sklonu 2,5 %. Okružní křižovatka má vnější průměr 50 m, jízdní pruh o šířce 4,5 m, zpevněnou krajnici o šířce 0,75 m (včetně vodícího proužku šířky 0,25 m), nezpevněnou krajnici o šířce 0,75 m, vodící proužek o šířce 0,25 m (na vnitřní straně), pojezděný prstenc o šířce 1 m. Větev B má jízdní pruh o šířce 3 m, zpevněnou krajnici (vodící proužek) o šířce 0,25 m, nezpevněnou krajnici o šířce 0,75 m, šířka jízdního pruhu na vjezdu je 4,5 m, na výjezdu 5 m. Větev D má jízdní pruh o šířce 3 m, zpevněnou krajnici (vodící proužek) o šířce 0,25 m, nezpevněnou krajnici o šířce 0,75 m. Bypass B-A má nezpevněnou krajnici o šířce 0,75 m, zpevněnou krajnici o šířce 0,75 m (včetně vodícího proužku o šířce 0,25 m), jízdní pruh o šířce 3,9 m, zpevněnou krajnici o šířce 0,75 m (včetně vodícího proužku o šířce 0,25 m), nezpevněnou krajnici o šířce 0,75 m. Svahy zemního tělesa budou ve sklonu 1 : 2,5, zemní těleso bude ohumusováno v tloušťce 200 mm. Volná šířka komunikace je v celém úseku vymezena směrovými sloupky výšky 0,8 m nad přilehlým terénem. Vzájemná vzdálenost směrových sloupků dle ČSN 73 6101 je v přímé do 50 m.

SO 104 „Okružní křižovatka II/101 x Polní“ - okružní křižovatka a její dvě větve (větev B, větev D), umístěné na konci hlavní trasy přeložky II/101 (SO 101). Okružní křižovatka je umístěná v prostoru stávající křižovatky silnice II/101 (Úhonická) a ulice Polní. Větev A je tvořena hlavní trasou přeložky II/101 (SO 101), větev C je tvořena napojením II/101 na stávající stav ve směru na Úhonice (SO 102). Vnější průměr okružní křižovatky činí 50 m, šířka jízdního pruhu na okružním pásu činí 4,5 m a šířka pojezděného prstence činí 1 m. Větev B je navržena v kategorii S7,5/90, délka větve činí 60 m. Větev D je navržena v kategorii S7,5/90 a její délka činí 90 m. Obě větve se napojují na stávající komunikace, větev B na ulici Polní, větev D na Úhonickou ve směru na obec Drahelčice. Větev B je tvořena pravostranným obloukem o poloměru 500 m tak, aby větev plynule navázala na stávající cestu. Větev D je vedena v přímé a je napojena na stávající silnici II/101 ve směru na obec Drahelčice. Na svém konci bude větev B provizorně napojena na stávající cestu. Obě větve budou v základním příčném sklonu 2,5 %. Niveleta okružní křižovatky je vedena nad stávajícím terénem tak, aby umožňovala napojení všech jejích větví

jednak na okružní pás a také na stávající komunikace (větve B, C, D). Větev B je napojena vydutým obloukem o poloměru 400 m na stávající cestu, niveleta větve D vychází z napojení na okružní křižovatku a je plynule navázána na stávající komunikaci. Šířka vjezdů na okružní křižovatku činí u obou ramen 4,5 m, šířka na výjezdu je 5 m. Nároží jízdních pruhů tvořící napojení na okružní křižovatku budou s poloměry 15 m. Jízdní pruh okružní křižovatky je v pravostranném příčném sklonu 2,5 %, pojížděný prstenec ve sklonu 2,5 %. Základní příčný sklon větví je 2,5 %. V místech napojení jednotlivých větví na okružní pás budou dělicí ostrůvky. Ostrůvky budou s kamennou obrubou s výškou nášlapu +0,02 m. V místě napojení SO 101 a v místě napojení větve D na okružní pás budou ochranné ostrůvky, které zohledňují případné doplnění peších tras a umožňují návrh přechodů pro chodce/místa pro přecházení v šířce 4 m. Tyto ostrůvky budou s kamennou obrubou s výškou nášlapu +0,18 m. Na konci úseku bude navázání větve D na stávající komunikaci provedeno plynulou změnou šířky jízdního pruhu a plynulou změnou příčného sklonu. Větev B bude pouze provizorně napojena na stávající cestu. Okružní křižovatka má vnější průměr 50,00 m, jízdní pruh je o šířce 4,5 m, zpevněná krajnice je o šířce 0,75 m (včetně vodícího proužku o šířce 0,25 m), nezpevněná krajnice je o šířce 0,75 m, vodící proužek je o šířce 0,25 m (na vnitřní straně), pojížděný prstenec je o šířce 1 m. Větev B má jízdní pruh o šířce 3 m, zpevněná krajnice (vodící proužek) je o šířce 0,25 m, nezpevněná krajnice je o šířce 0,75 m. Větev D má jízdní pruh o šířce 3 m, zpevněná krajnice (vodící proužek) je o šířce 0,25 m, nezpevněná krajnice je o šířce 0,75 m. V ploše přeložky komunikace bude provedena skrývka ornice tl. 30 cm, stržení drnu tl. 15 cm v místech stávajících příkopu a vybourání stávající komunikace v tl. min 500 mm. Svahy zemního tělesa budou ve sklonu 1 : 2,5, zemní těleso bude ohumusováno v tloušťce 200 mm. Volná šířka komunikace bude v celém úseku vymezena směrovými sloupky výšky 0,8 m nad přilehlým terénem. Vzájemná vzdálenost směrových sloupků bude v přímé do 50 m.

SO 105 „Napojení na EXIT 5“ – větev C (v rozsahu mezi okružní křižovatkou SO 103 a napojením na stávající komunikaci EXITU 5, dálnice D5) a bypass C-B okružní křižovatky řešené v rámci SO 103. Komunikace je v kategorii S7,5/70 se základním příčným sklonem 2,5 % a její délka činí 124,63 m. Základní šířka jízdního pruhu bypassu C-B je 4,2 m. Délka bypassu C-B činí 172,43 m. Větev C vychází z okružní křižovatky v přímé, následuje levostranný oblouk o poloměru 220 m a následně se v přímé napojuje na stávající stav. Směrové řešení bypassu C-B na svém počátku a konci respektuje vedení spojovaných větví okružní křižovatky, mezi tyto části je tečně vložen oblouk o poloměru 50 m. Všechny oblouky jsou prosté bez přechodnic s rozšířením. Niveleta větve C vychází z okružní křižovatky a napojuje se na stávající stav vydutým obloukem. Niveleta bypassu je omezena niveletou spojovaných větví a výškového umístění okružního pásu okružní křižovatky. Nároží jízdních pruhů tvořící napojení na okružní křižovatku mají poloměry 15 m, respektive 18 m. Větev C má jízdní pruh o šířce 3 m, zpevněnou krajnicí (vodící proužek) o šířce 0,25 m, nezpevněnou krajnicí o šířce 0,75 m, šířka jízdního pruhu na vjezdu do okružní křižovatky je 5 m, na výjezdu je 5 m. Bypass C-B má nezpevněnou krajnicí o šířce 0,75 m, zpevněná krajnice je o šířce 0,75 m (včetně vodícího proužku o šířce 0,25 m), jízdní pruh je o šířce 4,2 m, zpevněná krajnice je o šířce 0,75 m (včetně vodícího proužku o šířce 0,25 m), nezpevněná krajnice je o šířce 0,75 m. Svahy zemního tělesa jsou ve sklonu 1 : 2,5, zemní těleso bude ohumusováno v tloušťce 200 mm. Větev C je na pravé straně po směru staničení osazena ocelovým svodidlem výšky

0,75 m a úrovně zadržení N2. Totožné svodidlo je osazeno na pravé straně bypassu C-B ve směru staničení.

SO 110 „Přeložka polní cesty“ - přeložka cesty pro pěší a cyklisty a koryta suchého potoka v katastru obce Drahelčice. Stávající trasy budou přerušeny hlavní trasou přeložky II/101. Hlavní trasa přeložky II/101 je vedena ve vysokém náspu tak, aby jí bylo možné vést podchod pro cestu pro pěší a cyklisty (samotný podchod je řešen v rámci SO 205). Délka přeložky cesty činí 171,29 m. V rámci tohoto stavebního objektu dojde také k přeložení koryta suchého potoka, který bude zároveň využit pro odvodnění hlavní trasy a cesty pro pěší a cyklisty. Délka přeložky činí 259,63 m a přeložka je navržena jednak tak, aby byl zachován minimální sklon dna koryta 0,5 %. Dále bude sloužit jako patní příkop pro hlavní trasu a je zde zároveň umístěno jeho křížení s cestou pro pěší a cyklisty. V místě křížení s hlavní trasou bude podchod (řešen v rámci SO 206), který je dimenzován tak, aby mohl sloužit jako bio koridor pro drobné živočichy. Trasa cesty odbočuje ze stávající trasy pravostranným obloukem o poloměru 50 m, následně prochází v přímé náspem hlavní trasy (SO 101) a následně se dvěma protisměrnými oblouky (levostranný - pravostranný) o poloměrech 15 m a 20 m napojuje na stávající stav. Koryto potoka prochází pod cestou pro pěší a cyklisty propustkem a následně vede v souběhu s hlavní trasou k podchodu (SO 206), prochází pod hlavní trasou a napojuje se do stávajícího koryta. Niveleta cesty pro pěší a cyklisty je navržena tak, aby klesala směrem po staničení, přičemž musí být zajištěna minimální světlá výška 2,5 m v místě křížení s hlavní trasou a zároveň nejmenší podélný sklon 0,5 % vzhledem ke křížení s korytem potok a navázáním na stávající stav na konci úseku. Výškové vedení potoka je navrženo tak, aby byl zajištěn odtok vod v min. podélném sklonu 0,5 %. Cesta pro pěší a cyklisty je navržena se dvěma pruhy šířky 1,75 m a s nezpevněnými krajnicemi šířky 0,5 m. Základní sklon cesty je pravostranný 2,5 %, v místě podchodu je snížen na 0,5 %. Na konci úseku bude navázání přeložky na stávající cestu provedeno plynulou změnou šířky a plynulou změnou příčného sklonu. Svahy zemního tělesa jsou ve sklonu 1 : 2,5, svahy koryta přeložky suchého potoka jsou ve sklonu 1 : 2. Svahy budou ohumusovány v tloušťce 200 mm.

SO 111 „Sjezd k retenční nádrži“ - nová příjezdová, obslužná komunikace k dešťové usazování a retenční nádrži a její napojení na přeložku komunikace II/101 ve staničení km 0,154 00. S ohledem na nutnost redukování odtoku dešťových vod z trasy obchvatu je v rámci SO 303 umístěna retenční nádrž. Pro potřeby údržby této nádrže je umístěna obslužná komunikace napojená na silnici II/101 (SO 101) prostřednictvím hospodářského sjezdu. Sjezd k retenční nádrži je na hlavní trasu připojen kolmým napojením. Celková délka obslužné komunikace je 117,22 m. Trasa je vedena v přímé, respektive v pravostranném oblouku o poloměru 10 m. Na konci trasy je obratiště sloužící zároveň pro obsluhu výústního objektu retence. V km 0,087 50 je na komunikaci napojen servisní sjezd na dno retenční nádrže. Servisní sjezd je veden v přímé traverzem svahu retenční nádrže na její dno. Niveleta komunikace k retenční nádrži kopíruje stávající terén. Příčný sklon je jednostranný, pravostranný 2,5 %. Sjezd na dno retenční nádrže je veden v podélném sklonu 15 %. Příčný sklon je opět jednostranný, levostranný 2,5 %. Obslužná komunikace je jednopruhová šířky 5 m s nezpevněnými krajnicemi šířky 0,5 m. Sjezd na dno

nádrže je šířky 3 m. Svahy zemního tělesa jsou ve sklonu 1 : 2,5. Svahy budou ohumusovány v tloušťce 200 mm.

SO 205 „Podchod polní cesty“ - mostní objekt za účelem převedení přeložky polní cesty (SO 105) přes přeložku II/101, hlavní trasu (SO 101). Nosnou konstrukci mostu tvoří tenkostěnná železobetonová přesýpaná klenba o jednom mostním otvoru světlosti 5,78 m. Založení bude plošné, na roznášecí železobetonové desce.

SO 206 „Propustek s migrační funkcí“ - mostní objektu za účelem převedení přeložky suché vodoteče (SO 105) přes přeložku II/101 - hlavní trasu (SO 101) a vytvoření prostupu pod trasou pro drobné živočichy. S ohledem na užití přesýpané klenbové konstrukce v případě SO 205 bude tato konstrukce použita i pro předmětný propustek jen v menší dimenzi (otvor světlosti 2,94 m), Ve dně propustku bude vytvořena kyneta z lomového kamene pro imitaci přírodního koryta.

SO 301 „Dešťová kanalizace – odvodnění SO 103“ - bude pouze upraven systém stávajícího odvodnění EXITU 5, dálnice D5 (s redukcí odvodňovaných zpevněných ploch). V celém odvodňovaném úseku je srážková voda z vozovky a svahů silničního tělesa zachytávaná silničními příkopy a odváděna pomocí horských vpustí do stávající dešťové kanalizace. Bude doplněna o dešťovou kanalizaci z plastového potrubí DN300 SN12 celkové délky 54 m.

SO 302 „Odpad z retenční nádrže“ - stokou bude vypouštěn regulovaný odtok dešťových vod ze sedimentační nádrže s retencí SO 303 do stávající dešťové kanalizace (součást odvodnění dálnice D5) pro snížení kulminačních odtoků. V případě srážkových událostí překračujících návrhovou periodicitu retenční nádrže budou stokou odváděny dešťové vody odtékající bezpečnostním přelivem SO 303. Stoka bude vedena v extravilánu obce v nezpevněném terénu podél obchvatu a bude zaústěna do stávající šachty dešťové kanalizace v rámci odvodnění dálnice D5. Srážkové vody jsou kanalizací odváděny do Radotínského potoka. Stoka bude z plastového potrubí DN500 SN12 celkové délky 169 m.

SO 303 „Retenční nádrž“ - srážkové vody z komunikace a svahů silničního tělesa SO 101 mezi začátkem úseku a cca km 0,500 budou svedeny do silničních příkopů a následně zaústěny pomocí horských vpustí do retenční nádrže. Účelem nádrže je předčištění a retence srážkových vod před vyústěním do dešťové kanalizace. Jedná se o otevřenou zemní nádrž se sklonem svahů 1 : 2 a je rozdělena na 2 části:

- sedimentační část na přítoku s objemem 11 m³ se stálou hladinou vody bude sloužit pro sedimentaci pevných částic a zachycení ropných látek. Na přelivné koruně do retenční části nádrže bude instalována norná stěna a bude sloužit jako bezpečnostní prvek v případě havárie vozidla s únikem závadných látek. Sedimentační část bude opevněna kamennou dlažbou do lože z betonu. Ze sedimentační části bude přepadat voda do retenční části
- retenční část s objemem 123 m³ bude sloužit pro vyrovnání nerovnoměrnosti mezi přítokem vody ze silničních příkopů a regulovaným odtokem do stávající kanalizace D5. Dno nádrže bude zajištěno zatravněním s podélným sklonem k odtoku 1 %. V ose nádrže bude provedena zpevněná strouha k odtoku z retenční nádrže. Paty svahů a svahy nad max. hladinu nadržení budou opevněny zatravněvací dlažbou. Z důvodu údržby nádrže bude umístěn sjezd, který bude opevněn zatravněvací dlažbou. Kolem nádrže bude obslužná komunikace (jiný objekt). Na odtoku

z nádrže bude monolitický železobetonový výústní objekt, v kterém bude osazen regulátor odtoku. Výústní objekt bude vybaven dvěma bezpečnostními přelivy, první bude sloužit k přepadu vody z retenčního prostoru v případě ucpání česlí na vtoku do objektu resp. zamrznutí hladiny vody v nádrži, druhý bezpečnostní přeliv bude sloužit jako klasický v případě naplnění kapacity nádrže a většího přítoku jako regulovaného odtoku. Voda bude přepadat do kanalizace SO 302.

SO 401 „Přeložka sdělovacích kabelů CETIN“ – u metalických kabelů budou stávající kabely v potřebné délce pomocí ručního výkopu odkryty a přeloženy do nových tras. Jelikož nové kabelové trasy budou delší než stávající, budou metalické kabely přerušeny a bude vložen nový kabelový úsek. Nové metalické kabely budou shodného typu jako stávající. Napojení na stávající kabely bude provedeno na dvě spojky. U optických kabelů budou do nových tras nejprve uloženy optotrubky HDPE 040, poté budou stávající optické kabely v nejbližší spojce přerušeny a vyfouknuty na začátek přeložky. Nové úseky HDPE budou naspojovány na stávající a opt. kabely budou zpět zafouknuty do nových tras a naspojovány v původních spojovištích. Pro prodloužení kabelové trasy budou využity nejbližší kabelové rezervy, v případě nedostatečné délky stávajících kabelových rezerv, bude zafouknut nový optický kabel v celém úseku mezi nejbližšími spojkami. Ve výkopu budou kabely a optotrubky uloženy do nově zřízeného kabelového lože z kopaného písku s krytím pro podzemní sdělovací vedení. Kabely budou zakryty plastovými deskami, nad kterými bude položena oranžová výstražná folie. Výkopy v chodníku budou rozměrů 35 x 50 cm, ve volném terénu 35 x 70 cm a bod vozovkou 50 x 100 cm. Pod vozovkou budou kabely a optotrubky zataženy do chráničky PE 110. Spojky a konce chrániček budou označeny BallMarkery.

SO 402 „Přeložka VN kabelu ČEZ“ - stávající VN kabel bude v potřebné délce pomocí ručního výkopu odkryt a přeložen do nové trasy. Jelikož nová kabelová trasa je delší než stávající, bude kabel přerušen a bude vložen nový kabelový úsek. Nový kabel bude shodného typu jako stávající. Napojení na stávající kabel bude provedeno na dvě spojky. Spojky na kabelech budou umístěny min. 5 m od chrániček přes komunikaci. Pod komunikací bude kabel uložen do chráničky \varnothing 160. Šířka výkopu bude 0,55 m (3x šířka krycí beton, dlaždice), uložení v pískovém loži (min. 8 cm pod a 8 cm nad kabelem). V celé délce kabelové trasy (mimo částí, kde jsou chráničky) budou položeny krycí betonové desky s přesahem 40 mm od krajního kabelu. Délka přeložky cca 120 m. Spojky a konce chrániček budou označeny BallMarkery.

SO 501 „Přeložka plynovodu VTL DN 500“ - nová přeložka plynovodu nahrazuje stávající vedení VTL plynovodu z potrubí OC DN 500, které je v kolizi s vedením komunikace v km cca 0,58. Celkem je v rámci této přeložky umístěno 150 m potrubí OC DN 500, 1 ks chráničky z OC DN 700 v celkové délce 61 m a dojde ke zrušení 123 m stávajícího potrubí OC DN 500. Pod nově budovanou komunikací SO 101 bude potrubí umístěno do chráničky z ocelového potrubí bez izolace o profilu DN 700 (720x8) v délce 61 m. Vždy na obou koncích chrániček budou umístěny čičačky v nadzemním provedení a s vhodnou ochranou, např. betonovou skruží apod. Na obou koncích chrániček bude osazen taktéž objekt POCH.

SO 502.1 „Přeložka plynovodu STL DN 500“ - nová přeložka plynovodu nahrazuje stávající vedení STL plynovodu z potrubí OC DN 500, které je v kolizi s vedením komunikace v km cca 0,164. Celkem je v

rámci této přeložky navrženo 108 m potrubí OC DN 500, 1 ks chráničky z OC DN 700 celkové délce 27 m a dojde ke zrušení 142 m stávajícího potrubí OC DN 500. Pod nově budovanou komunikací II/101 bude potrubí umístěno do chráničky z ocelového potrubí bez izolace o profilu DN 700 (720x8) v délce 27 m. Vždy na obou koncích navrhovaných chrániček budou umístěny čičačky v nadzemním provedení a s vhodnou ochranou, např. betonovou skruží apod. Na obou koncích chrániček bude osazen taktéž objekt POCH.

SO 502.2 „Přeložka plynovodu STL D 50“ - trasa přeložky nahrazuje původní vedení STL plynovodu z potrubí PE d50, který je v kolizi s nově navrženou přeložkou komunikace. Nová trasa je v délce cca 133 m vedena podél nové komunikace a poté přechází kolmo přes navrženou komunikaci. V úseku křížení je potrubí umístěno v chráničce. Na obou koncích bude přeložka přepojena na stávající vedení PE d50. Celkem je v rámci této přeložky umístěno 133 m potrubí PE 100 RC dn 50, jedna chránička z potrubí PE 100 dn 160 v délce 28 m a dojde ke zrušení 92 m stávajícího potrubí PE 50. V místě křížení s nově budovanou komunikací bude potrubí umístěno do chráničky z plastového potrubí PE 100 dn 160x9,1 mm (SDR 17,6) v délce 28 m (chránička bude na obou stranách komunikace protažena za úroveň hrany příkopu). Na koncích navržené chráničky budou umístěny čičačky v nadzemním provedení a s vhodnou ochranou, betonovou skruží apod. Signalizační vodič bude uložen souběžně na PE plynovodu. Signalizační vodič bude ukončen vývodem signalizačního vodiče do zásuvek umístěných na orientačních sloupcích nebo v uličních poklopech a to min. ve vzdálenosti 800 m v extravilánu a na všech přípojných místech.

SO 801 „Kácení dřevin“ - záměrem bude dotčena mimolesní zeleň, nacházející se podél plánované komunikace. V k.ú. Drahelčice je navrženo na kácení 83 ks stromů a 3748 m² porostů, v k.ú. Hořelice 17 ks stromů a 4 827 m² porostů. K zachování je v obou katastrech dohromady určeno celkem 81 ks stromů a 3 917 m² porostů.

SO 802 „Vegetační úpravy“ - v rámci stavby budou provedeny vegetační úpravy ve svazích a to formou výsadby alejových stromů v řadě a plošnými výsadbami keřů v pravidelných sponech. Svahy silničních těles budou ohumusovány v tloušťce 20 cm a osázeny vegetací (keře nebo alejové stromy) a zatravněny. Sklony násypů jsou většinou 1 : 2,0 – 1 : 1,75. Dřeviny budou vysázeny do předem určených prostorů dle výkresové části dokumentace ke stavebnímu objektu SO 802. Dřeviny budou sázeny do jamek o velikosti odpovídající 1,5 násobku průměru kořenového systému. Dřeviny budou sázeny na svahy předem zatravněné (ihned po vybudování zemního tělesa, zatravnění bude provedeno hydroosevem). Pro výsadbu alejových stromů bude stržen drn na ploše 0,5 m a po výsadbě se upraví mísa. Stromy budou sázeny ve sponu 8 m. Keře budou vysázeny v trojsponu, plošně. Keře budou od sebe vysazeny ve vzdálenosti 1 m. Pokud je pod svahem příkop, první řada keřů bude vzdálena 3 m ode dna příkopu. V rovině budou ohumusované plochy buď zatravněny nebo osázeny nízkými půdopokryvnými keři (okružní křižovatka) nebo řadovou výsadbou alejových stromů ve sponu 8 m (viz situace SO 801). Přesný počet sazenic bude stanoven v dalším stupni projektové dokumentace.

SO 830 „Rekultivace“ - po dokončení stavby proběhne rekultivace okolních ploch dotčených stavbou. Jedná se především o úpravu ploch zařízení staveniště a provizorních přístupových tras na stavbu. Tyto plochy budou uvedeny do stavu odpovídajícímu stavu před započítáním výstavby.

Stanoví podmínky pro umístění stavby:

1. Stavba bude umístěna v souladu s grafickou přílohou rozhodnutí, která obsahuje výkres současného stavu území v měřítku katastrální mapy se zakreslením stavebního pozemku, požadovaným umístěním stavby, s vyznačením vazeb a vlivů na okolí, zejména vzdáleností od hranic pozemku a sousedních staveb.
2. K dokumentaci pro stavební povolení bude předložena aktualizovaná Akustická studie se zhodnocením hluku z navrženého obchvatu na okolní obytnou zástavbu.
3. Stavba a stavební práce budou provedeny tak, aby nedošlo ke zhoršení především chemických vlastností přilehlého přítoku Radotínského potoka.
4. Během realizace záměru budou u mechanizace používána biologicky odbouratelná paliva, maziva i další provozní tekutiny (dle mezinárodní normy CEC-L-33-T-82).
5. Zasakování srážkových vod musí být minimálně 1m nad hladinu podzemních vod a nesmí negativně ovlivnit sousední pozemky a kvalitu podzemních vod.
6. Dle ustanovení § 39 odst. 2 písm. a) vodního zákona bude zpracován havarijný plán platný po dobu stavby.
7. Dřeviny v blízkosti stavby, které nebudou pokáceny a zůstanou zachovány, musí být po dobu stavby účinně chráněny ve smyslu ČSN 83 9061 Technologie vegetačních úprav v krajině - Ochrana stromů, porostů a vegetačních ploch při stavebních pracích a standardu SSPK A01 002:2017 Ochrana dřevin při stavební činnosti.
8. Bude zajištěna ochrana památného stromu „lípa v Drahelčicích“ před vlivy staveništní dopravy v případě, že komunikace v blízkosti památného stromu bude využívána jako přístupová komunikace na stavbu.
9. Bude zajištěna ochrana registrovaných významných krajinných prvků před vlivy staveništní dopravy, které tvoří stromořadí „Hrušňová alej, Cesta do Bitýně“ podél komunikací, budou-li tyto komunikace využity jako přístupové komunikace na stavbu, dřeviny budou chráněny ve smyslu ČSN 83 9061 a standardu SSPK A01 002:2017 Ochrana dřevin při stavební činnosti.
10. Po ukončení stavby zajistí investor odborné, arboristicky vedené ošetření hrušňí rostoucích podél celé hranice pozemku s rVKP (registrovaný významný krajinný prvek). Zásah musí respektovat stáří dřevin a jejich snížený energetický potenciál.
11. Po dokončení stavby. min. 30 dnů před podáním žádosti o vydání kolaudačního souhlasu, předá stavebník Samostatnému oddělení technické podpory provozu GŘ Ředitelství silnic a dálnic ČR, dokumentaci skutečného provedení stavby včetně geodetického zaměření. Geodetická dokumentace bude zpracována dle platných směrnic ŘSD ČR, a to zejména dle směrnice B2 a C1. Předepsaným

formátem je DGN verze 8. Příslušný interní předpis je na stránkách www.rsd.cz. Protokol o předání doloží příslušnému stavebnímu úřadu k žádosti o vydání kolaudačního souhlasu.

12. Kácení dřevin v k.ú. Drahelčice bude provedeno po nabytí právní mocí stavebního povolení k výše uvedené stavbě, v době vegetačního klidu, tj. od 1. 11. do 31. 3., a bude zrealizována náhradní výsadba. Následná péče bude realizována po dobu 5 let od výsadby, stromy budou sázeny v odpovídajícím sponu pro konkrétní druhy a bude respektován následující návrh druhové skladby - do ok okružních křížovatek nižší keře (kdoulovec japonský, púdopokryvná růže, např. „The Fairy“), pro alejovou výsadbu zejména ořešák královský, staré odrůdy hrušní a jabloní (vysokokmeny), dále lípa srdčitá, jeřáb ptačí, a dále jako keře líska obecná, pustoryl obecný, růže svraskalá, meruzalka alpská, ptačí zob obecný, brslen evropský a dřín obecný. Náhradní výsadba bude realizována nejpozději ke kolaudací stavby.
13. Stavební činností nebude ohrožena jakost povrchových nebo podzemních vod, zejména závadnými látkami podle ustavení § 39 vodního zákona. Na stavbě budou prostředky pro likvidaci případné havárie.
14. Výkopek a stavební materiál musí být skladován a ukládán tak, aby nemohlo dojít k jeho splavení do koryta vodního toku. Při provádění prací (výkopové práce apod.) je nutno zabránit padání materiálu ze stavby do toku. Materiál, který by se dostal do koryta, bude neprodleně odstraněn.
15. Stavební materiál bude skladován jen v takovém rozsahu, aby mohl být před případnou povodní odstraněn, popř. bude zajištěn před odplavením.
16. Po dobu stavby budou k dispozici informace o telefonních číslech na správce toku, vodoprávní úřad, ČIŽP OI Praha, oddělení ochrany pro případné oznámení havárie.
17. Při křížení inženýrských sítí s vodním tokem je nutné dodržet minimální hloubku uložení inženýrských sítí 1,5 m pod dnem vodního toku či pod zatrubněnou částí koryta vodního toku. Místo křížení bude na obou březích označeno vhodnými povrchovými znaky (trasírkami).
18. Zhotovitel stavby bude sledovat vývoj srážkové situace a vodní stavy.
19. Stávající inženýrské sítě a dopravní infrastruktura musí být chráněna. Před zahájením prací zajistí žadatel fyzické vytyčení tras správců, kterým bude rovněž nahlášeno každé odkryté podzemní vedení. Příslušný správce musí být rovněž přizván ke kontrole neporušenosti před záhozem. Budou plně respektovány podmínky správců dopravní a technické infrastruktury uvedené ve vyjádřeních:
 - Město Rudná č. j. 02325/20/MUR/HO/HOK ze dne 27. 4. 2020, ČEZ Distribuce a.s. ze dne 21. 4. 2020 a ze dne 2. 9. 2020, GasNet, s.r.o., zastoupený GridServices s.r.o. č. j. 5002011549 ze dne 16. 10. 2019, č. j. 5002119555 ze dne 29. 4. 2020 a č. j. 5002159324 ze dne 5. 6. 2020, CETIN Česká telekomunikační infrastruktura a.s., č. j. 767650/19 ze dne 1. 10. 2019, ELDATA pražská s.r.o. č. j. 2019/1_030 ze dne 3. 10. 2019.

Účastníky řízení podle § 27 odst. 1 zákona č. 500/2004 Sb., správní řád, ve znění pozdějších předpisů, (dále jen „správní řád“) jsou:

Krajská správa a údržba silnic Středočeského kraje, příspěvková organizace, Zborovská 81/11,
150 00 Praha

Ministerstvo pro místní rozvoj ČR, Staroměstské náměstí 932/6, 110 00 Praha

ČEZ Distribuce, a. s., Teplická 874/8, 405 02 Děčín

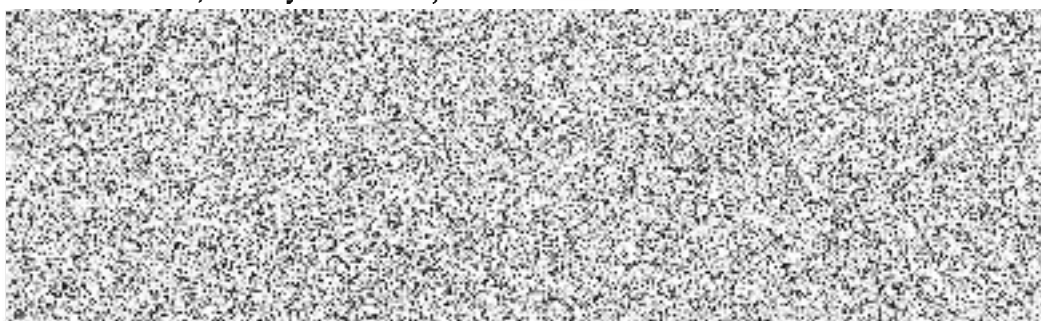
Agro Tera, a.s., Novovysočanská 697/44, 190 00 Praha

Obec Drahelčice, Na Návsi 25, 252 19 Drahelčice

Ředitelství silnic a dálnic ČR, Na Pankráci 546/56, 140 00 Praha

Státní pozemkový úřad, Husinecká 1024/11a, 130 00 Praha

Město Rudná, Masarykova 94/53, 252 19 Rudná



Odůvodnění:

Dne 24. 6. 2020 podal žadatel žádost o vydání rozhodnutí o umístění stavby. Uvedeným dnem bylo v souladu s ustanovením § 44 odst. 1 správního řádu zahájeno územní řízení.

Protože žádost nebyla úplná a nebyla doložena všemi podklady a závaznými stanovisky potřebnými pro její řádné posouzení, byl žadatel dne 12. 8. 2020 opatřením sp. zn. SZ 087983/2020/KUSK ÚŠŘ/Ja, č. j. 112778/2020/KUSK vyzván k doplnění žádosti a řízení bylo přerušeno. Žádost byla doplněna dne 7. 10. 2020. Protože k žádosti nebyla doložena veškerá závazná stanoviska dotčených orgánů, kterými je vydání rozhodnutí podmíněno, stavební úřad vyzval opatřením ze dne 8. 10. 2020, sp. zn. SZ 087983/2020/KUSK ÚŠŘ/Ja, č. j. 142420/2020/KUSK Agenturu ochrany přírody a krajiny České republiky, Podbabská č.p. 2582/30, 160 00 Praha 6-Dejvice, Ministerstvo obrany, Tychonova č.p. 221/1, 160 00 Praha 6-Hradčany, Krajský úřad Středočeského kraje, odbor životního prostředí a zemědělství, Zborovská č.p. 11, Praha 5-Smíchov, 150 21 Praha 521, jako orgán ochrany zemědělského půdního fondu, Krajský úřad Středočeského kraje, odbor životního prostředí a zemědělství, Zborovská č.p. 11, Praha 5-Smíchov, 150 21 Praha 521, jako dotčený orgán podle zákona č. 224/2015 Sb., o prevenci závažných havárií a Městský úřad Černošice, Riegrova č.p. 1209, 252 28 Černošice, jako orgán ochrany vod, k vydání závazného stanoviska, v návaznosti na § 2 odst. 7 zákona o urychlení výstavby, stavební úřad vyzývá, a to ve lhůtě 60 dní ode dne doručení výzvy. Stavební úřad zároveň je zároveň upozornil, že pokud dotčený orgán příslušný k vydání závazného stanoviska toto závazné stanovisko nevydá ani ve lhůtě 60 dní ode dne, kdy o to byl správním orgánem příslušným k vedení řízení podle § 1 vyzván, platí, že rozhodnutí není podmíněno tímto závazným stanoviskem a k

případnému později vydanému závaznému stanovisku se nepřihlíží. Požadovaná stanoviska byla doložena dne 7. 10. 2020.

V souladu s ustanovením § 2 písm. a) liniového zákona se pro účely tohoto zákona rozumí stavby dálnic nebo silnic I. třídy nebo stavby s nimi související. Z uvedeného vyplývá, že předmětem územního rozhodnutí je stavba dopravní infrastruktury uvedená v liniovém zákoně, proto stavební úřad v řízení postupoval podle tohoto zákona ve spojení s ustanoveními stavebního zákona.

K žádosti o vydání územního rozhodnutí žadatel připojil:

- a) dokumentaci pro územní řízení, kterou vypracoval Ing. Jan Vaněk, autorizovaný inženýr pro dopravní stavby a opatřil autorizačním razítkem ČKAIT – 0012961
- b) **plnou moc pro zastupování**, udělenou Krajskou správou a údržbou silnic Středočeského kraje, příspěvkovou organizací, IČO 00066001, Zborovská 81/11, 150 00 Praha, pro společnost AFRY CZ s.r.o., IČO 45306605, Magistrů 1275/13, 140 00 Praha
- c) **závazná stanoviska, koordinovaná závazná stanoviska a vyjádření dotčených orgánů:**
 - závazné stanovisko Krajské hygienická stanice Středočeského kraje se sídlem v Praze, sp. zn. S-KHSSC 16398/2020, č. j. KHSSC 16398/2020 ze dne 19. 5. 2020,
 - závazné stanovisko Hasičského záchranného sboru Středočeského kraje, ev. č. PCNP - 320 - 2/2020/PD ze dne 15. 4. 2020,
 - závazné stanovisko Krajského ředitelství Policie Středočeského kraje, Územního odboru Praha venkov – západ, dopravního inspektorátu, č. j. KRPS-84228-1/ČJ-2020-011606-KI ze dne 29. 4. 2020,
 - závazné stanovisko Krajského úřadu Středočeského kraje, odboru dopravy, č. j. 051285/2020/KUSK-DOP/Bry, sp. zn. SZ_051285/2020/KUSK/2 ze dne 6. 4. 2020,
 - závazné stanovisko Městského úřadu Černošice, odboru životního prostředí, spis. zn.: S-MUCE 24177/2020 OŽP/Apr, č. j.: MUCE 32528/2020 OŽP/Apr ze dne 21. 5. 2020,
 - závazné stanovisko Městského úřadu Černošice, odboru stavební úřad, oddělení dopravy a správy komunikací, sp. zn. výst.: 24062/2020/Se, č. j. MUCE 36699/2020 OSU ze dne 8. 6. 2020,
 - závazné stanovisko Městského úřadu Černošice, odboru stavební úřad, sp. zn.: S-MUCE 24064/2020/OSU/SF, č. j. MUCE 24162/2020/OSU/SF ze dne 23. 4. 2020,
 - závazné stanovisko Krajského úřadu Středočeského kraje, odboru životního prostředí a zemědělství, sp. zn. SZ 036920/2020/KUSK, č. j. 036920/2020/KUSK ze dne 21. 4. 2020,
 - závazné stanovisko Krajského úřadu Středočeského kraje, odboru životního prostředí a zemědělství, sp. zn. SZ_056340/2020/KUSK, č. j. 056340/2020/KUSK ze dne 22. 5. 2020,
 - závazné stanovisko Městského úřadu Hostivice, odboru životního prostředí, sp. zn. 05210/20/ŽP, č. j. 06550/20/ZP/TKu ze dne 19. 6. 2020,

- závazné stanovisko Městského úřadu Černošice, odboru územního plánování, sp. zn. uup:25917/2020/Zi/Drah, č. j. MUCE 45341/2020 OUP ze dne 29. 7. 2020,
 - rozhodnutí Ministerstva dopravy, odboru pozemních komunikací, č. j. 222/2020-120-SSU/6 ze dne 11. 8. 2020 o povolení připojení nového úseku (přeložky) silnice II/101 k dálnici D5,
 - koordinované závazné stanovisko Ministerstva dopravy, č. j. 312/2020-920-IPK/6 ze dne 7. 7. 2020,
 - závazné stanovisko Úřadu pro civilní letectví, č. j. 009804-20-701 ze dne 27. 8. 2021,
 - závazné stanovisko Obecního úřadu Drahelčice, č. j. OUDRA1021/2020PDU ze dne 29. 9. 2020,
 - rozhodnutí Městského úřadu Rudná, sp. zn. 05607/20/MUR/HO/JHe, č. j. 06289/20/MUR/HO/JHe ze dne 18. 9. 2020,
 - závazné stanovisko Městského úřadu Černošice, odboru stavební úřad, oddělení dopravy a správy komunikací, sp. zn. výst.: 40182/2020/Se, č. j. MUCE 124020/2020 OSU ze dne 23. 9. 2020,
 - vyjádření Agentury ochrany přírody a krajiny ČR, RP střední Čechy, č. j. SR/2141/SC/2020-2 ze dne 22. 10. 2020,
 - závazné stanovisko Městského úřadu Černošice, odbor životního prostředí, oddělení vodního hospodářství, sp. zn. S-MUCE 59400/2020 OZP/V/Steh, č. j. MUCE 151017/2020 OZP/V/Steh ze dne 2. 11. 2020,
 - stanovisko Krajského úřadu Středočeského kraje, odboru životního prostředí a zemědělství, sp. zn. SZ_142420/2020/KUSK/01/2, č. j. 160907/2020/KUSK OŽP/Fok ze dne 16. 11. 2020.
- d) stanoviska **vlastníků veřejné dopravní a technické infrastruktury** k možnosti a způsobu napojení nebo k podmínkám dotčených ochranných a bezpečnostních pásem, včetně souhlasů:
- vyjádření Obce Drahelčice, č. j. OUDRA 0407/2020/PDU ze dne 17. 4. 2020,
 - vyjádření Města Rudná, č. j. 02325/20/MUR/HO/HOK ze dne 27. 4. 2020,
 - vyjádření Krajské správy a údržby silnic Středočeského kraje, příspěvkové organizace, č. j. 4189/20/KSUS/KLT/RAB ze dne 10. 6. 2020,
 - vyjádření ČEZ Distribuce a.s., č. j. 0101188184 ze dne 2. 10. 2019, č. j. 1108704442 ze dne 21. 4. 2020, ze dne 7. 4. 2020, č. j. 001110281849 ze dne 2. 9. 2020,
 - vyjádření GasNet, s.r.o., jako provozovatele distribuční soustavy (PDS) a technické infrastruktury, zastoupeného GridServices s.r.o., č. j. 5002011549 ze dne 16. 10. 2019, č. j. 5002119555 ze dne 29. 4. 2020 a č. j. 5002159324 ze dne 5. 6. 2020,
 - vyjádření CETIN Česká telekomunikační infrastruktura a.s., č. j. 767650/19 ze dne 1. 10. 2019,
 - vyjádření ČD - Telematika a.s., č. j. 1201916587 ze dne 2. 10. 2019,

- vyjádření České Radiokomunikace, a.s., č. j. UPTS/OS/229408/2019 ze dne 2. 10. 2019,
- vyjádření ELDATA pražská s.r.o., č. j. 2019/1_030 ze dne 3. 10. 2019,
- vyjádření Ministerstva obrany, sekce ekonomické a majetkové, oddělení ochrany územních zájmů Čechy, č. j. ÚP 573/7 – 96 – 219 ze dne 5. 11. 2019,
- vyjádření NET4GAS, s.r.o., č. j. 8461/19/OVP/N ze dne 2. 10. 2019,
- vyjádření Technické služby Rudná a. s., č. j. 77/2019-CH-TSR ze dne 2. 10. 2019,
- vyjádření Telco Pro Services, a. s., č. j. 0200972144 ze dne 2. 10. 2019,
- vyjádření T-Mobile Czech Republic a. s., č. j. E37753/19 ze dne 1. 10. 2019,
- vyjádření Vodovody a kanalizace Beroun, a.s., č. j. O191-17379/2019 ze dne 1. 10. 2019,

Souhlas k umístění stavebního záměru podle § 184a stavebního zákona se nedokládá, je-li pro získání potřebných práv k pozemku nebo stavbě pro požadovaný stavební záměr nebo opatření stanoven účel vyvlastnění zákonem. V souladu s ustanovením § 3 zákona o urychlení výstavby lze odejmout nebo omezit právo k pozemkům nebo stavbám potřebným pro uskutečnění dopravní infrastruktury. Z uvedeného důvodu nebyl žadatel k žádosti povinen dokládat souhlasy vlastníků pozemků uvedených ve výroku rozhodnutí.

Stavební úřad opatřením ze dne 21. 10. 2020 sp. zn. SZ 087983/2020/KUSK ÚSR/Ja, č. j. 149920/2020/KUSK, **oznámil zahájení územního řízení vedeného podle zákona č. 416/2009 Sb., o urychlení výstavby dopravní, vodní a energetické infrastruktury a infrastruktury elektronických komunikací (liniový zákon), ve znění pozdějších předpisů, známým účastníkům řízení, současně podle ustanovení § 87 odst. 1 stavebního zákona upustil od ústního jednání, protože mu byly dobře známy poměry v území a žádost poskytovala dostatečný podklad pro posouzení záměru, a stanovil, že ve lhůtě do 30 dnů od doručení tohoto oznámení mohou účastníci řízení uplatnit své námítky. Po doplnění dalších dokladů a po rozhodnutí o námítkách podjatosti stavební úřad opatřením ze dne 2. 8. 2021 vyrozuměl účastníky řízení a dotčené orgány o doplnění dokladů a stanovil lhůtu 15 dnů pro seznámení s doklady.**

V provedeném územním řízení stavební úřad přezkoumal předloženou žádost dle požadavků uvedených v § 90 stavebního zákona.

Stavební úřad posoudil požadavek uvedený v § 90 odst. 1 písm. a) stavebního zákona a dospěl k závěru, že předložený stavební záměr je **v souladu požadavky stavebního zákona a jeho prováděcích právních předpisů, zejména obecné požadavky na využívání území.**

Stavební úřad posoudil požadavek uvedený v § 90 odst. 1 písm. b) stavebního zákona a dospěl k závěru, že předložený stavební záměr je **v souladu s požadavky na veřejnou dopravní nebo**

technickou infrastrukturu, neboť vlastníci veřejné dopravní a technické infrastruktury, jejichž ochranná nebo bezpečnostní pásma budou záměrem přímo dotčena, s vydáním územního rozhodnutí souhlasí.

Stavební úřad posoudil požadavek uvedený v § 90 odst. 1 písm. c) stavebního zákona a dospěl k závěru, že předložený stavební záměr je **v souladu s požadavky zvláštních právních předpisů a se závaznými stanovisky** dotčených orgánů podle zvláštních právních předpisů nebo stavebního zákona, neboť příslušné dotčené orgány vydaly k předmětnému záměru kladná závazná stanoviska nebo vyjádření.

Předložený záměr je v souladu s územně plánovací dokumentací a s cíli a úkoly územního plánování. Městský úřad Černošice, odbor územního plánování, vydal souhlasné závazné stanovisko sp. zn. uup:25917/2020/Zi/Drah, č. j. MUCE 45341/2020 OUP ze dne 29. 7. 2020, ve kterém uvedl, že po posouzení záměru z hlediska souladu s politikou územního rozvoje, s územně plánovací dokumentací a z hlediska uplatňování cílů a úkolů územního plánování je záměr přípustný. Politika územního rozvoje České republiky nevynechává na dotčených pozemcích žádný záměr, který by byl s navrhovaným záměrem v rozporu. Nadřazená územně plánovací dokumentace Středočeského kraje - Zásady územního rozvoje Středočeského kraje, vydané zastupitelstvem Středočeského kraje usnesením č. 4-20/2011/ZK dne 19. 12. 2011 ve znění aktualizace č. 1 a 2 (dále jen ZÚR), vymezují v dotčeném území koridor územní rezervy pro silnici II/101. ZÚR stanovují pro územní plánování zajistit vymezení a územní ochranu koridorů pro dopravní stavby; v bodě c) koridory pro územní rezervy na vybrané silniční síti nadmístního významu neměnit způsobem, který by znemožnil nebo podstatně snížil budoucí realizaci staveb, tedy zejména zde neumísťovat významné stavby technické infrastruktury a nové rozvojové plochy nadmístního významu. Posuzovaný záměr dle předložené projektové dokumentace odpovídá koridoru územní rezervy vymezené v Zásadách územního rozvoje Středočeského kraje pro silnici II/101. Úplná aktualizace územně analytických podkladů ORP Černošice, která proběhla k 31. 12. 2016, neeviduje na dotčených pozemcích žádné záměry, které by byly v rozporu s navrhovaným záměrem. Dotčené pozemky v k. ú. Drahelčice se podle územního plánu nachází v nezastavěném území převážně v plochách orné půdy, v plochách nerušící výroby a služeb, v menší míře pak v plochách přírodního charakteru. V plochách není vyloučeno umístění staveb dopravní infrastruktury. Záměr je v souladu s územním plánem sídelního útvaru Drahelčice. Dotčené pozemky v k.ú. Hořelice, obec Rudná se nachází v nezastavěném území v ploše vymezené územní rezervy pro silnici II/101. Stavba přeložky silnice II/101 včetně souvisejících objektů je umístěna v ploše územní rezervy koridoru silnice II/101. Stavba je v souladu s územním plánem sídelního útvaru Město Rudná. V souladu s požadavky § 96b odst. 3 stavebního zákona byl záměr zkoumán z hlediska uplatňování cílů a úkolů územního plánování stanovených v § 18 a 19 stavebního zákona. V tomto případě se orgán územního plánování zabýval zejména posouzením souladu s § 18 odst. 5 stavebního zákona, tj. že v nezastavěném území lze v souladu s jeho charakterem umísťovat stavby, zařízení, a jiná opatření pouze pro zemědělství, lesnictví, vodní hospodářství, těžbu nerostů, pro ochranu přírody a krajiny, pro veřejnou dopravní a technickou infrastrukturu, přípojky a účelové komunikace, pro snižování nebezpečí ekologických a přírodních katastrof a pro odstraňování jejich důsledků, a dále taková technická opatření a stavby, které zlepšují podmínky jeho využití pro účely

rekreace a cestovního ruchu, například cyklistické stezky, hygienická zařízení, ekologická a informační centra; doplňková funkce bydlení či pobytové rekreace není u uvedených staveb přípustná. Uvedené stavby, zařízení a jiná opatření včetně staveb, které s nimi bezprostředně souvisejí včetně oplocení, lze v nezastavěném území umisťovat v případech, pokud je územně plánovací dokumentace z důvodu veřejného zájmu výslovně nevylučuje. Navrhovaná stavba je umístěna v koridoru pro silnici II/101 (územní rezerva). Koridor pro silnici II/101 je vytvořen jako aglomerační okruh kolem Prahy pro zlepšení tangenciálních vazeb mezi sídly a na nadřazenou radiální silniční síť. Konkrétním účelem navrhované přeložky II/101 je převedení tranzitní dopravy z Rudné u Prahy a Drahelčic směřující od EXITU 5, dálnice D5 směrem na Unhošť a dále na Kladno. V současném stavu je tato doprava nevhodně směřována intravilánovými komunikacemi „Masarykova“ a „Lidická“ v Rudné u Prahy a ulicemi „Hořelická“, „V Brance“ a „Úhonická“ v Drahelčicích. Ve všech případech se jedná o tzv. „zavlečenou“, zbytnou dopravu. V případě výstavby plánované statní tiskárny cenin, by dopravní zátěž v těchto ulicích ještě vzrostla. Doprava vedená v obydlených částech těchto obcí po komunikacích s nevyhovujícím směřovým a šířkovým uspořádáním s velkým množstvím křižovatek má negativní dopad na bezpečnost silničního provozu a negativním způsobem ovlivňuje životní podmínky obyvatel. Realizací stavby dojde k výraznému poklesu akustické i exhalační zátěže v okolí stávající II/101. Obchvat Drahelčic bude mít v podstatě charakter dopravního přivaděče na dálnici D5. Na dálnici bude napojen v mimoúrovňové křižovatce EXIT 5.

Dotčený orgán ochrany veřejného zdraví podle zákona 258/2000 Sb., o ochraně veřejného zdraví a o změně některých souvisejících zákonů, ve znění pozdějších předpisů, Krajská hygienická stanice Středočeské kraje se sídlem v Praze, vydala souhlasné závazné stanovisko pod sp. zn. S-KHSSC 16398/2020, č. j. KHSSC 16398/2020 ze dne 19. 5. 2020, ve kterém uvedla, že předložená projektová dokumentace není v rozporu se zájmy chráněnými orgánem ochrany veřejného zdraví a byl shledán soulad se všemi požadovanými předpisy. Stanovila požadavek, týkající se prověření reálného akustického zatížení nejbližších chráněných staveb, který byl zpracován do podmínky č. 2 rozhodnutí.

Dotčený orgán na úseku požární ochrany podle zákona č. 320/2015 Sb., o Hasičském záchranném sboru České republiky a o změně některých zákonů (zákon o hasičském záchranném sboru), ve znění pozdějších předpisů, Hasičský záchranný sbor Středočeského kraje, vydal souhlasné závazné stanovisko ev. č. PCNP - 320 - 2/2020/PD ze dne 15. 4. 2020.

Dotčený orgán na úseku posuzování vlivu na životní prostředí podle 100/2001 Sb., o posuzování vlivů na životní prostředí a o změně některých souvisejících zákonů (zákon o posuzování vlivů na životní prostředí), ve znění pozdější prostředků, Krajský úřad Středočeského kraje, odbor životního prostředí a zemědělství, vydal vyjádření sp. zn. SZ 036920/2020/KUSK, č. j. 036920/2020/KUSK ze dne 21. 4. 2020, a dále vyjádření sp. zn. SZ_056340/2020/KUSK, č. j. 056340/2020/KUSK ze dne 22. 5. 2020, že záměr nebude projednáván dle zákona č. 100/2001 Sb.

Dotčený orgán ochrany přírody a krajiny podle zákona č. 114/1992 Sb., o ochraně přírody a krajiny, ve znění pozdější předpisů, Městský úřad Černošice, odbor životního prostředí, vydal souhlasné

závazné stanovisko, spis. zn.: S-MUCE 24177/2020 OŽP/Apr, č. j.: MUCE 32528/2020 OŽP/Apr ze dne 21. 5. 2020. Jeho požadavky (stavba a stavební práce budou provedeny tak, aby nedošlo ke zhoršení především chemických vlastností přilehlého přítoku Radotínského potoka, během realizace záměru budou u mechanizace používána biologicky odbouratelná paliva, maziva i další provozní tekutiny dle mezinárodní normy CEC-L-33-T-82) byly zapracovány do podmínek 3 a 4 rozhodnutí, případně (požadavek na doplnění břehových porostů dle koordinační situace části D.7 - SO 802 - Vegetační úpravy a požadavek aby v rámci stavby nezpevněných ploch bylo realizováno navrhované řešení zeleně dle této části dokumentace) jsou součástí dokumentace pro územní řízení a jsou popsány ve výroku.

Dotčený orgán ochrany přírody a krajiny podle zákona č. 114/1992 Sb., o ochraně přírody a krajiny, ve znění pozdějších předpisů, Městský úřad Hostivice, odbor životního prostředí, vydal souhlasné stanovisko sp. zn. 05210/20/ŽP, č. j. 06550/20/ZP/TKu ze dne 19. 6. 2020, které se týkalo potenciálního zásahu do registrovaných významných krajinných prvků s názvem „Cesta do Bitýně“ a „Hrušňová alej“. Jeho podmínky (ochrana dřeviny v blízkosti stavby ve smyslu ČSN 83 9061 Technologie vegetačních úprav v krajině - Ochrana stromů, porostů a vegetačních ploch při stavebních pracích a standardu SSPK A01 002:2017 Ochrana dřevin při stavební činnosti, dále zajištění ochrana památného stromu „lípa v Drahelčicích“ před vlivy staveništní dopravy v případě, že komunikace v blízkosti památného stromu bude využívána jako přístupová komunikace na stavbu, dále zajištění ochrany registrovaných významných krajinných prvků před vlivy staveništní dopravy, které tvoří stromořadí „Hrušňová alej, Cesta do Bitýně“ podél komunikací, budou-li tyto komunikace využity jako přístupové komunikace na stavbu, dřeviny budou chráněny ve smyslu ČSN 83 9061 a standardu SSPK A01 002:2017 Ochrana dřevin při stavební činnosti a dále požadavek na odborné, arboristicky vedené ošetření hrušní rostoucích podél celé hranice pozemku s rVKP, kdy zásah musí respektovat stáří dřevin a jejich snížený energetický potenciál) byly zapracovány do podmínek č. 7 až 10 rozhodnutí.

Dotčený orgán ochrany přírody a krajiny podle zákona č. 114/1992 Sb., o ochraně přírody a krajiny, ve znění pozdějších předpisů, Krajský úřad Středočeského kraje, odbor životního prostředí a zemědělství, vydal stanovisko sp. zn. SZ_056340/2020/KUSK, č. j. 056340/2020/KUSK ze dne 22. 5. 2020, že lze vyloučit významný vliv předloženého záměru samostatně i ve spojení s jinými koncepcemi nebo záměry na předmět ochrany nebo celistvost evropsky významných lokalit nebo ptačích oblastí stanovených příslušnými vládními nařízeními, které jsou v působnosti Krajského úřadu.

Dotčený orgán ochrany zemědělského půdního fondu podle zákona č. 334/1992 Sb., o ochraně zemědělského půdního fondu, ve znění pozdějších předpisů, Městský úřad Černošice, odbor životního prostředí, vydal souhlasné závazné stanovisko, spis. zn.: S-MUCE 24177/2020 OŽP/Apr, č. j.: MUCE 32528/2020 OŽP/Apr ze dne 21. 5. 2020.

Dotčený orgán ochrany zemědělského půdního fondu podle zákona č. 334/1992 Sb., o ochraně zemědělského půdního fondu, ve znění pozdějších předpisů, Krajský úřad Středočeského kraje, odbor životního prostředí a zemědělství, vydal stanovisko sp. zn. SZ_056340/2020/KUSK, č. j. 056340/2020/KUSK ze dne 22. 5. 2020, že před vydáním rozhodnutí podle zvláštního předpisu

(stavebního zákona) je nutné získat souhlas příslušného orgánu ochrany ZPF podle ustanovení § 9 odst. 8 zákona o ochraně ZPF. Žádost o souhlas orgánu ochrany ZPF k odnětí zemědělské půdy ze ZPF musí mít veškeré náležitosti dle ustanovení § 9 odst. 6 zákona o ochraně ZPF a podává se přímo u orgánu ochrany zemědělského půdního fondu, který je příslušný k vyřízení, tj. Krajský úřad Středočeského kraje (dle ustanovení § 2h odst. 1 zákona č. 416/2009 Sb., zákon o urychlení výstavby dopravní, vodní a energetické infrastruktury, účinného od 1. 9. 2018). Souhlas k dočasnému odnětí půdy ze ZPF se nevydává, pokud je doba dočasného odnětí včetně doby potřebné k uvedení zemědělské půdy do původního stavu kratší než 1 rok, je-li termín zahájení nezemědělského využívání zemědělské půdy nejméně 15 dní předem písemně oznámen orgánu ochrany ZPF úřadu obce s rozšířenou působností (v daném případě Městskému úřadu Černošice).

Dotčený orgán ochrany ovzduší podle zákona č. 201/2012 Sb., o ochraně ovzduší, ve znění pozdější prostředků, Krajský úřad Středočeského kraje, odbor životního prostředí a zemědělství, vydal stanovisko sp. zn. SZ_056340/2020/KUSK, č. j. 056340/2020/KUSK ze dne 22. 5. 2020, že rozsáhlé stavební práce, které jsou spojeny s výstavbou nových silnic, mohou být výrazným zdrojem prašnosti, především tuhých znečišťujících látek. Proto je nutné při provádění těchto stavebních činností uplatnit taková opatření, která povedou k jejímu omezení. Opatření jsou uvedena v Metodice pro stanovení opatření ke snížení vlivů stavební činnosti na imisní zatížení částicemi PM₁₀ a v programu zlepšování kvality ovzduší zóna Střední Čechy - CZ02 v opatření BD3 Omezování prašnosti ze stavební činnosti. K nejefektivnějším patří např. očišťování kol nákladních automobilů před výjezdem ze staveniště na dopravní komunikace, minimalizace délky tras staveništní dopravy (výběr nejbližší skládky a deponií zeminy). Neodkrývat u stavby celý povrch najednou, ale provádět skrývku půdy a zemní práce postupně v závislosti na místě výstavby. Plochy určené k následným vegetačním úpravám osázet co nejdříve po dokončení prací tak, aby nová vegetace byla co nejrychleji půdokryvná. Tam, kde není možné vysadit vegetaci, je vhodné použít jutové plátno, mulč. látky či aplikovat jiná řešení pro zvýšení soudržnosti povrchu. Plochy určené k následnému zpevnění dočasně zhutnit nebo použít chemické stabilizátory pro snížení prašnosti. Zakrývat prašný stavební materiál při převozu na stavbu či izolovat prostory stavby od okolní zástavby. Za suchého počasí případně provádět skrápění areálu stavby. Pro fázi provozuje je vhodným opatřením k omezení prašnosti výsadba liniové zeleně podél nového obchvatu v souladu s opatřením AB17 Omezení prašnosti výsadbou liniové zeleně, které je uvedené v Programu zlepšování kvality ovzduší zóna Střední Čechy - CZ02.

Dotčený orgán ochrany vodního hospodářství podle zákona č. 254/2001 Sb., o vodách a o změně některých zákonů (vodní zákon), ve znění pozdější prostředků, Městský úřad Černošice, odbor životního prostředí, vydal souhlasné závazné stanovisko, spis. zn.: S-MUCE 24177/2020 OŽP/Apr, č. j.: MUCE 32528/2020 OŽP/Apr ze dne 21. 5. 2020. Jeho požadavky se týkaly upozornění, které části stavby podléhají projednání a povolení na vodoprávním úřadě, případně vyžadují jeho souhlas, dále požadavku na zasakování srážkových vod, který byl zpracován do podmínky č. 5 rozhodnutí a dále požadavku na zpracování havarijního plánu, který byl zpracován do podmínky č. 6 rozhodnutí.

Dotčený orgán ochrany vodního hospodářství podle zákona č. 254/2001 Sb., o vodách a o změně některých zákonů (vodní zákon), ve znění pozdějších prostředků, Městský úřad Černošice, odbor životního prostředí, vydal souhlasné závazné stanovisko, sp. zn. S-MUCE 59400/2020 OZP/V/Steh, č. j. MUCE 151017/2020 OZP/V/Steh ze dne 2. 11. 2020. Jeho požadavky - stavební činností nebude ohrožena jakost povrchových nebo podzemních vod, na stavbě budou prostředky pro likvidaci případné havárie, dále výkopek a stavební materiál musí být skladován a ukládán tak, aby nemohlo dojít k jeho splavení do koryta vodního toku, při provádění prací (výkopové práce apod.) je nutno zabránit, padání materiálu ze stavby do toku, materiál, který by se dostal do koryta, bude neprodleně odstraněn, dále stavební materiál bude skladován jen v takovém rozsahu, aby mohl být před případnou povodní odstraněn, popř. bude zajištěn před odplavením, dále po dobu stavby budou k dispozici informace o telefonních číslech na správce toku, vodoprávní úřad, ČIŽP OI Praha, oddělení ochrany pro případné oznámení havárie, dále při křížení inženýrských sítí s vodním tokem je nutné dodržet minimální hloubku uložení inženýrských sítí 1,5 m pod dnem vodního toku či pod zatrubněnou částí koryta vodního toku, místo křížení bude na obou březích označeno vhodnými povrchovými znaky (trasírkami) a dále zhotovitel stavby bude sledovat vývoj srážkové situace a vodní stavy - byly zapracovány do podmínek č. 13 až 18 rozhodnutí.

Dotčený orgán ve věcech dálnic a silnic I. třídy podle zákona č. 13/1997 Sb., o pozemních komunikacích, ve znění pozdějších prostředků, Ministerstvo dopravy, vydalo souhlasné koordinované stanovisko pod č. j. 312/2020-920-IPK/6 ze dne 7. 7. 2020. Jeho požadavky, týkající se umístění stavby dle předložené projektové dokumentace a požadavku na následné předání dokumentace skutečného provedení stavby, byly splněny jednak výrokem rozhodnutí a dále stanovením podmínky č. 11 rozhodnutí.

Dotčený orgán ve věcech silnic II. třídy a veřejné přístupných účelových komunikací podle zákona č. 13/1997 Sb., o pozemních komunikacích, ve znění pozdějších prostředků, Městský úřad Černošice, odbor stavební úřad, oddělení dopravy a správy komunikací, vydal souhlasné závazné stanovisko pod sp. zn. výst.: 24062/2020/Se, č. j. MUCE 36699/2020 OSU dne 8. 6. 2020.

Dotčený orgán ve věcech silnic II. třídy a veřejné přístupných účelových komunikací podle zákona č. 13/1997 Sb., o pozemních komunikacích, ve znění pozdějších prostředků, Městský úřad Černošice, odbor stavební úřad, oddělení dopravy a správy komunikací, vydal souhlasné závazné stanovisko pod sp. zn. výst.: 40182/2020/Se, č. j. MUCE 124020/2020 OSU dne 23. 9. 2020.

Dotčený orgán ve věcech silnic II. A III. třídy, dle zákona č. 13/1997 Sb., o pozemních komunikacích (dále jen „zákon o pozemních komunikacích“), ve znění pozdějších předpisů, Krajský úřad Středočeského kraje, odbor dopravy, vydal souhlasné závazné stanovisko pod č. j. 051285/2020/KUSK-DOP/Bry, sp. zn. SZ_051285/2020/KUSK/2 ze dne 6. 4. 2020.

Dotčený orgán ve věcech bezpečnosti silničního provozu Krajské ředitelství Policie Středočeského kraje, Územní odbor Praha venkov – západ, dopravní inspektorát, vydal souhlasné závazné stanovisko pod č. j. KRPS-84228-1/ČJ-2020-011606-K1 ze dne 29. 4. 2020. Jeho požadavky (těleso pozemní komunikace bude svými parametry odpovídat ČSN 73 6110, TP 170, okružní křižovatky budou

navrženy v souladu s TP 135 a umístění dopravního značení bude provedeno v souladu se zákonem a s ČSN EN 12899-1 a TP 65) dokumentace pro územní řízení respektuje.

Dotčený orgán ve věcech odpadového hospodářství Městský úřad Černošice, odbor životního prostředí, vydal souhlasné závazné stanovisko, spis. zn.: S-MUCE 24177/2020 OŽP/Apr, č. j.: MUCE 32528/2020 OŽP/Apr ze dne 21. 5. 2020.

Dotčený orgán ve věci památkové péče Městský úřad Černošice, odbor stavební úřad, vydal souhlasné závazné stanovisko, spis. zn.: S-MUCE 24064/2020/OSU/SF, č. j. MUCE 24162/2020/OSU/SF ze dne 23. 4. 2020.

Dotčený orgán Ministerstvo dopravy, odbor pozemních komunikací, vydal rozhodnutí č. j. 222/2020-120-SSU/6 ze dne 11. 8. 2020 o povolení připojení nového úseku (přeložky) silnice II/101 k dálnici D5.

Dotčený orgán Úřad pro civilní letectví, vydal stanovisko pod č. j. 009804-20-701 ze dne 27. 8. 2021.

Dotčený orgán ochrany přírody Obecní úřad Drahelčice, vydal závazné stanovisko pod č. j. OUDRA1021/2020PDU ze dne 29. 9. 2020, kterým souhlasil s pokácením 41 ks stromů a 3659 m² zapojených porostů v k.ú. Drahelčice, za podmínky, že bude provedeno po nabytí právní mocí stavebního povolení k výše uvedené stavbě, v době vegetačního klidu, tj. od 1. 11. do 31. 3., a bude zrealizována náhradní výsadba. Dále stanovil, že náhradní výsadba bude provedena dle kapitoly 6 Návrh sadových úprav dokumentu SO 802 Vegetační úpravy, s těmito rozdíly: následná péče bude realizována po dobu 5 let od výsadby, stromy budou sázeny v odpovídajícím sponu pro konkrétní druhy a bude respektován následující návrh druhové skladby - do ok okružních křižovatek nižší keře (kdoulovec japonský, púdopokryvná růže, např. „The Fairy“), pro alejovou výsadbu zejména ořešák královský, staré odrůdy hrušní a jabloní (vysokokmeny), dále lípa srdčitá, jeřáb ptačí, a dále jako keře líska obecná, pustoryl obecný, růže svraskalá, meruzalka alpská, ptačí zob obecný, brslen evropský a dřín obecný. Náhradní výsadba bude realizována nejpozději ke kolaudací stavby. Dřeviny v blízkosti stavby, které nebudou pokáceny, ale u nichž hrozí možnost poškození při provádění prací (výkopové práce v kořenovém prostoru stromů), budou po dobu stavby účinně chráněny ve smyslu ČSN 83 9061 Technologie vegetačních úprav v krajině - Ochrana stromů, porostů a vegetačních ploch při stavebních pracích Dále je nutno při stavební činnosti zajistit ochranu památného stromu „lípa v Drahelčicích“ před vlivy ze staveništní dopravy, bude-li blízká komunikace využita jako přístupová komunikace na stavbu, dále ochranu všech registrovaných významných krajinných prvků, které tvoří stromořadí podél komunikací, před vlivy ze staveništní dopravy, budou-li tyto komunikace využity jako přístupové komunikace na stavbu (hrušková alej, cesta do Bitýně), dřeviny je třeba ochránit dle ČSN 83 9061, dále zařízení staveniště neumísťovat do ploch registrovaných významných krajinných prvků a dále u dřevin, které nejsou navrženy ke kácení, zajistit po ukončení stavby odborné ošetření certifikovaným arboristou, zejména u starých ovocných dřevin tvořících stromořadí podél komunikací. Požadavky dotčeného orgánu byly zapracovány do podmínek č. 7 až 10 a č. 12 rozhodnutí.

Dotčený orgán ochrany přírody Městský úřad Rudná, vydal pod sp. zn. 05607/20/MUR/HO/JHe, č. j. 06289/20/MUR/HO/JHe ze dne 18. 9. 2020, povolení ke kácení dřevin rostoucích mimo les na pozemcích v k. ú. Hořelice.

Agentura ochrany přírody a krajiny ČR, RP střední Čechy, vydala pod č. j. SR/2141/SC/2020-2 ze dne 22. 10. 2020, vyjádření s tím, že není orgánem ochrany přírody na dotčených pozemcích.

Dotčený orgán Krajský úřad Středočeského kraje, odbor životního prostředí a zemědělství, vydal pod sp. zn. SZ_142420/2020/KUSK/01/2, č. j. 160907/2020/KUSK OŽP/Fok dne 16. 11. 2020 stanovisko, že z hlediska zákona č. 224/2015Sb., o prevenci havárií nebezpečných chemických látek nebo chemických přípravků, nemá k žádosti o územní rozhodnutí připomínky.

Okruh účastníků řízení byl v souladu s § 85 stavebního zákona vymezen následovně:

- žadatel: Krajská správa a údržba silnic Středočeského kraje, příspěvková organizace
- obec, na jejímž území má být požadovaný záměr uskutečněn: Obec Drahelčice, Město Rudná
- vlastníci pozemku nebo stavby, na kterých má být požadovaný záměr uskutečněn, není-li jím sám žadatelem, nebo ten, kdo má jiné věcné právo k tomuto pozemku nebo stavbě: Agro Tera, a.s., Obec Drahelčice, Ředitelství silnic a dálnic ČR, Státní pozemkový úřad, Andrea Floriánová, Město Rudná, Mgr. Miloslava Velcová, RNDr. Jarmila Mutinská, Ing. Josef Jakoubek.
- osoby, jejichž vlastnické nebo jiné věcné právo k sousedním stavbám anebo sousedním pozemkům nebo stavbám na nich může být územním rozhodnutím přímo dotčeno, ve smyslu ustanovení § 87 odst. 3 stavebního zákona jsou:
 - Agro Tera, a.s., obec Drahelčice, Ředitelství silnic a dálnic ČR, Státní pozemkový úřad, Andrea Floriánová, město Rudná, [REDAKCE]
 - ČEZ Distribuce, a. s., Václav Vrbský, Petr Melleš, CETIN Česká telekomunikační infrastruktura a.s., [REDAKCE] STÁTNÍ TISKÁRNA CENIN, státní podnik, [REDAKCE]
 - [REDAKCE] INNOVATE real estate, s.r.o. v likvidaci, Římskokatolická farnost Rudná - Hořelice, Prologis Czech Republic LXI s.r.o., ELDATA pražská s.r.o., GasNet, s.r.o.
- Vypořádání s návrhy a námitkami účastníků:
- Účastník řízení [REDAKCE] podala dne 1. 12. 2020 námitku, ve které uvedla (zkráceně), že na jejím pozemku parc. č. 414 v k. ú. Hořelice mají být umístěny 3 nové části distribuční soustavy v plynárenství. S tímto účastník nesouhlasí, neboť to považuje za zásah do svého ústavně garantovaného práva vlastnit majetek, které je zakotveno v čl. 11 Listiny základních práv a svobod. Z oznámení o zahájení řízení nevyplývá, proč má být část záměru realizována právě na pozemku účastníka, resp. v kterém konkrétním dokumentu územně plánovací dokumentace (politika územního rozvoje, zásady územního rozvoje, územní plán) je realizace záměru

předpokládána, a to přesto, že stavební úřad v oznámení o zahájení řízení uvedl, že předmětem územního řízení je umístění stavby dopravní infrastruktury uvedené v § 1 odst. 2 písm. d) zákona č. 416/2009 Sb. Uvedené ustanovení stanoví, že dopravní infrastrukturou se pro účely tohoto zákona rozumí v územně plánovací dokumentaci vymezené veřejně prospěšné stavby dopravní infrastruktury nebo stavby s nimi související. Ačkoli se tedy stavební úřad opírá o územně plánovací dokumentaci, neuvádí, který konkrétní územně plánovací dokument realizaci záměru předpokládá. Účastník dále namítá, že v oznámení o zahájení řízení je uvedeno pouze to, že předmětem řízení je umístění stavby dopravní infrastruktury ve smyslu § 1 odst. 2 písm. d) zákona č. 416/2009 Sb., ačkoli část záměru nejspíše není dopravní infrastrukturou (v závislosti na jeho parametrech), ale energetickou infrastrukturou ve smyslu § 1 odst. 4 zákona č. 416/2009 Sb. V oznámení o zahájení řízení není uvedeno, zda záměr podléhá procesu EIA ve smyslu zák. č. 100/2001 Sb., o posuzování vlivů na životní prostředí a o změně některých souvisejících zákonů (zákon o posuzování vlivů na životní prostředí), ve znění pozdějších předpisů, zejména s ohledem na bod 47 přílohy č. 1 k uvedenému zákonu, popř. v jaké fázi se proces EIA nachází. Účastník vznáší námitku systémové podjatosti, neboť územní řízení bylo zahájeno na žádost žadatele, tj. příspěvkové organizace Středočeského kraje, přičemž územní řízení vede jako stavební úřad Krajský úřad Středočeského kraje. Stavební úřad má tak zcela zjevně poměr k věci a zájem na výsledku řízení, pro který lze pochybovat o jeho nepodjatosti, resp. o nepodjatosti všech úředních osob krajského úřadu.

- K tomuto stavební úřad sděluje, že co se týče námítky, že není zřejmé, který konkrétní územně plánovací dokument předpokládá realizaci záměru – jak uvedl příslušný orgán územního plánování Městský úřad Černošice, odbor územního plánování, ve svém závazném stanovisku sp. zn. uup:25917/2020/Zi/Drah, č. j. MUCE 45341/2020 OUP ze dne 29. 7. 2020, politika územního rozvoje České republiky nevymezuje na dotčených pozemcích žádný záměr, který by byl s navrhovaným záměrem v rozporu. Nadřazená územně plánovací dokumentace Středočeského kraje - Zásady územního rozvoje Středočeského kraje, vydané zastupitelstvem Středočeského kraje usnesením č. 4-20/2011/ZK dne 19. 12. 2011 ve znění aktualizace č. 1 a 2 (dále jen ZÚR), vymezují v dotčeném území koridor územní rezervy pro silnici II/101. ZÚR stanovují pro územní plánování zajistit vymezení a územní ochranu koridorů pro dopravní stavby; v bodě c) koridory pro územní rezervy na vybrané silniční síti nadmístního významu neměnit způsobem, který by znemožnil nebo podstatně snížil budoucí realizaci staveb, tedy zejména zde neumísťovat významné stavby technické infrastruktury a nové rozvojové plochy nadmístního významu. Posuzovaný záměr dle předložené projektové dokumentace odpovídá koridoru územní rezervy vymezené v Zásadách územního rozvoje Středočeského kraje pro silnici II/101. Úplná aktualizace územně analytických podkladů ORP Černošice, která proběhla k 31. 12. 2016, neevduje na dotčených pozemcích žádné záměry, které by byly v rozporu s navrhovaným záměrem. Dotčené pozemky v k. ú. Drahelčice se podle územního plánu nachází v nezastavěném území převážně v plochách orné půdy, v plochách nerušící výroby a služeb, v menší míře pak v plochách přírodního charakteru. V plochách není vyloučeno umístění staveb dopravní infrastruktury. Záměr je v souladu s územním plánem sídelního útvaru Drahelčice. Dotčené pozemky v k.ú. Hořelice, obec Rudná se nachází v nezastavěném území v ploše vymezené

územní rezervy pro silnici II/101. Stavba přeložky silnice II/101 včetně souvisejících objektů je umístěna v ploše územní rezervy koridoru silnice II/101. Stavba je v souladu s územním plánem sídelního útvaru Město Rudná. Navrhovaná stavba je umístěna v koridoru pro silnici II/101 (územní rezerva) v ZÚR. Námitka je nedůvodná.

Co se týče námítky, že část záměru není dopravní, ale energetickou infrastrukturou – podle § 1 odst. 2 písm. a) se dopravní infrastrukturou pro účely tohoto zákona rozumí stavby dálnic nebo silnic I. třídy nebo stavby s nimi související. Přeložky inženýrských sítí jsou stavbou související se stavbou dopravní infrastruktury, což je zjevné z popisu stavby ve výroku rozhodnutí. Námitka je nedůvodná.

Co se týče námítky, že není zřejmé, zda záměr podléhá procesu EIA - jak uvedl příslušný dotčený orgán na úseku posuzování vlivu na životní prostředí podle 100/2001 Sb., o posuzování vlivů na životní prostředí a o změně některých souvisejících zákonů (zákon o posuzování vlivů na životní prostředí), ve znění pozdějších předpisů, Krajský úřad Středočeského kraje, odbor životního prostředí a zemědělství, ve svém vyjádření sp. zn. SZ 036920/2020/KUSK, č. j. 036920/2020/KUSK ze dne 21. 4. 2020, záměr byl podroben zjišťovacímu řízení dle zákona č. 100/2001 Sb. Pod kódem STC1835 v roce 2014. K záměru byl vydán závěr zjišťovacího řízení č. j. 152555/2014/KUSK dne 10. 12. 2014 s konstatováním, že záměr nebude mít významný vliv na životní prostředí. Krajský úřad Středočeského kraje byl požádán o vyjádření k využitelnosti výše uvedeného závěru zjišťovacího řízení. Součástí žádosti je přehledová tabulka změn záměru, ze které vyplývá, že dojde především ke zvýšení návrhové rychlosti z 80 km/h na 90 km/h, prodloužení komunikace o 2 m, změně úrovně průsečné křižovatky s D5 MÚK Rudná na křižovatku okružní, vybudování zemního valu a podchodu pro převedení polní cesty včetně propustku pro převedení potoka a lokálního biokoridoru. Na základě uvedených podkladů Krajský úřad Středočeského kraje z hlediska zákona č. 100/2001 Sb. sděluje, že záměr není ve smyslu § 4 odst. 1 písm. c) zákona č. 100/2001 Sb. významnou změnou záměru a záměr tedy nebude projednáván dle zákona č. 100/2001 Sb. Totéž pak tento dotčený orgán uvedl ve svém vyjádření sp. zn. SZ_056340/2020/KUSK, č. j. 056340/2020/KUSK ze dne 22. 5. 2020, s tím, že závěr zjišťovacího řízení zůstává v platnosti. Námitka je nedůvodná.

Co se týče námítky systémové podjatosti, stavební úřad opatřením sp. zn. SZ 087983/2020/KUSK ÚSR/Ja, č. j. 005742/2021/KUSK ze dne 13. 1. 2021 předal tuto část námítky Ministerstvu pro místní rozvoj ČR (dále jen „MMR“), jako věcně příslušnému správnímu orgánu podle § 14 odst. 3 správního řádu k posouzení a vydání rozhodnutí o vznesené námitce. MMR usnesením ze dne 1. 2. 2021 č. j.: MMR-7264/2021-83 věc postoupilo Ministerstvu dopravy ČR. Ministerstvo dopravy ČR usnesením č. j. MD-3471/2021-925/6, sp. zn. MD/3471/2021/925 ze dne 4. 3. 2021 věc postoupilo zpět MMR. MMR usnesením ze dne 29. 3. 2021, č. j.: MMR-29423/2021-83 nevyhovělo námitce podjatosti ředitele Krajského úřadu Středočeského kraje. Usnesení nabylo právní moci dne 16. 4. 2021. Následně vydal ředitel krajského úřadu Středočeského kraje dne 16. 6. 2021 pod sp. zn. SZ 087983/2020/KUSK, č. j. 075728/2021/KUSK usnesení, že Ing. Lenka Holendová, vedoucí odboru územního plánování a stavebního řádu, není vyloučena z projednávání a rozhodování předmětné věci. Usnesení nabylo právní moci dne 2. 7. 2021. námitka je nedůvodná.

- Účastník řízení společnost Agro Tera, a.s., Novovysočanská č.p. 697/44, 190 00 Praha 9-Vysočany, podala dne 11. 12. 2020 námitku, ve které uvedla (zkráceně), že navrhovaný záměr se přímo dotýká jeho nemovitostí. Navrhovaná stavba na nich má být dílem přímo umístěna (zejm. parc. č. 983, 984, 989, 991, 992, 993, 1009, 1011, 1012 v k.ú. Drahelčice a parc. č. 419 a 422 v k.ú. Hořelice) a dílem s nimi bezprostředně sousedí. Po nahlédnutí do spisu účastník namítá, že podklady dosud v něm shromážděné rozhodně neposkytují podklad pro rozhodnutí ve věci. Předně namítá, že ve spise zcela absentuje souhlas s odnětím pozemků dotčených stavbou ze zemědělského půdního fondu dle § 9 zákona 334/1992 Sb., o ochraně zemědělského půdního fondu, v platném znění, přestože tento souhlas je pro vydání územního rozhodnutí obligatorní. Bez tohoto souhlasu nelze územní rozhodnutí vydat. Navíc, pokud by došlo k doplnění souhlasu s odnětím pozemků dotčených stavbou ze zemědělského půdního fondu až po lhůtě stanovené k seznámení s podklady a k podání námitek a návrhů výše uvedeným oznámením ze dne 21. 10. 2020, došlo by k závažnému zkrácení procesních práv účastníků řízení, což by mělo nutně za následek nesprávnost rozhodnutí, které by přesto bylo případně vydáno. Dále namítá, že spis obsahuje některé přílohy Dokumentace pro vydání rozhodnutí o umístění stavby ve dvou obsahově odlišných podobách. S ohledem na tuto skutečnost není naprosto zřejmé, která z daných příloh je platná a z níž má tedy vycházet případné územní rozhodnutí. Jednalo se o tyto přílohy (konkrétní přílohy označeny tučně):

C. Situační výkresy

C.2. Katastrální situační výkres

D. Dokumentace objektů

D.2 SO 100 Objekty pozemních komunikací

D.2.5 SO 110 Přeložka polní cesty

1. Technická zpráva a některé další přílohy této části

D.4 SO 300 Vodohospodářské objekty

01. Celkové vodohospodářské řešení a některé další přílohy této části

D.7 SO 800 Objekty úpravy území

D.7.2. SO 802 Vegetační úpravy

1. Technická zpráva a některé další veškeré přílohy této části

Související dokumentace

6 Záborový elaborát

2. Seznam pozemků dotčených stavbou

3. Situace záborového elaborátu

Není vyloučeno, že dokumentace pro vydání rozhodnutí o umístění stavby obsahuje i některé další přílohy ve dvou obsahově odlišných podobách, seznam výše však pojmenovává ty, kde to bylo nanejvýš zřejmé. Tento stav se dotýká i tak zásadní přílohy, jakou je záborový elaborát, který vymezuje seznam pozemků dotčených stavbou a ploch těchto pozemků, tedy dopadu stavby do

majetkoprávních vztahů. S ohledem na výše uvedené účastník tedy namítá, že podklady pro vydání územního rozhodnutí jsou neurčité a nesrozumitelné, neboť není zřejmé, ze kterých z obsahově odlišných verzí dokumentace má rozhodnutí vycházet. Navíc účastníci řízení se nemohou s těmito podklady dostatečně seznámit a vyjádřit se k nim, pokud existují ve více obsahově rozdílných podobách, aniž by bylo zřejmé, která z podob je obsahem dokumentace pro vydání rozhodnutí o umístění stavby, a která nikoliv. Tato nesrozumitelnost a neurčitost spisové dokumentace vede nutně také ke zkrácení procesních práv účastníků územního řízení. Předmětná žádost o vydání územního rozhodnutí není určitá a srozumitelná. Minimálně se jedná o takové vady, které je nutno dle § 45 odst. 2) správního řádu odstranit před tím, než správní orgán opětovně seznámí účastníky s podklady pro vydání rozhodnutí a než přistoupí k rozhodnutí samotnému. Dále účastník namítl, že v dokumentaci pro vydání rozhodnutí o umístění stavby obsažená akustická studie hodnotí pouze body stávající zástavby, aniž by do posuzování jakkoliv zohlednila výhledový stav dle územního plánu obce Drahelčice, ve kterém se počítá s obytnou zástavbou výrazně blíže trase navrhovaného obchvatu, než jsou posuzované body dle akustické studie. Dále účastník uvedl, že mu nebylo umožněno řádně a v dostatečné míře se seznámit s celým obsahem spisu. Dostavil se k nahlédnutí spisu poprvé dne 25. 11. 2020 a požádal o předložení listin, výslovně vyjmenovaných v protokolu o tomto jednání. Toto mu nebylo z „technických důvodů“ umožněno, jak plyne z tohoto protokolu s tím, že mu bylo stavebním úřadem přislíbeno, že tyto doklady budou namísto toho zaslány elektronickou poštou. To se bohužel dodnes nestalo, přestože jsme to účastník osobně urgovali dne 9. 12. 2020. Dle účastníka tímto způsobem byl zkrácen na svých procesních právech a nemohl se z toho důvodu kvalifikovaně vyjádřit k obsahu těch listin, do nichž mu nebylo umožněno nahlédnout. To samo o sobě zakládá podstatnou vadu řízení, která brání v této chvíli rozhodnutí ve věci samé. Ze všech výše uvedených důvodů se účastník domnívá, že žádost o vydání územního rozhodnutí v té podobě, s jakou se měl možnost seznámit, rozhodně v této chvíli neposkytuje podklad pro kladné rozhodnutí o vydání územního rozhodnutí. Domnívá se, že nejprve je nutno doplnit žádost o chybějící nebo nedostatečné podklady a odstranit neurčitost a nesrozumitelnost žádosti a jejích podkladů spočívající v nejednoznačnosti přiložené dokumentace. Teprve poté musí účastníci řízení dostat možnost se k nim vyjádřit. Předpokládá, že po odstranění vytčených nedostatků bude opětovně seznámen s podklady pro vydání rozhodnutí.

K tomuto stavební úřad sděluje, že listiny, které byly účastníkovi přislíbeny doslat, mu byly doslány opatřením stavebního úřadu ze dne 5. 2. 2021.

Po doplnění dokladů účastník řízení společnost Agro Tera, a.s., Novovysočanská č.p. 697/44, 190 00 Praha 9-Vysočany, podala dne 26. 8. 2021 námítku, ve které uvedla (zkráceně), že při nahlédnutí do spisu bylo i po doplnění spisového materiálu znovu zjištěno, že spis obsahuje některé přílohy ve dvou obsahově odlišných podobách a není zřejmé, která z daných příloh je platná. Spis obsahuje dvě vyhotovení, kde jedna z příloh byla označena jako překonaná, jedna pak nikoliv. Z jakého důvodu jsou ve spisu i nadále uchovávány obě podoby, není zřejmé. Jedná se zejména o tyto přílohy:

A. Průvodní zpráva

B. Souhrnná technická zpráva

C. Situační výkresy v části C.2. Katastrální situační výkres a C.3. Koordinační situační výkres

Není vyloučeno, že dokumentace obsahuje i některé další přílohy ve dvou obsahově odlišných podobách, výše jsou uvedeny ty, u kterých je to evidentní. U ostatních příloh, které se rovněž ve spisu dříve vyskytovaly ve dvou obsahově odlišných podobách, zjevně došlo k odstranění překonané verze ze spisu a vyskytují se tak již pouze v jedné verzi. Doplnění spisového materiálu nebylo v rámci vyrozumění, ani ve spisu samotném, doprovázeno jakýmkoliv přehledem, který by vyjmenoval, které z podkladů pro rozhodnutí či části dokumentace byly doplněny, resp. změněny, a které nikoliv. Vyrozumění se omezuje na strohé sdělení, že byl žadatelem upraven rozsah dokumentů, které jsou součástí spisového materiálu ve spisu vedeného stavebním úřadem. Zejména byly upraveny výkresy, průvodní zpráva a doplněny závazná stanoviska dotčených orgánů. To, že jakýkoliv přehled změn chybí, činí jakoukoliv snahu o řádné seznámení se s obsahem spisu a dokumentace nanejvýš nepřehlednou a značně pracnou a účastníkovi řízení tak nezbývá než podrobně zkoumat, které části dokumentace a příloh jsou odlišné, a které nikoliv, což je v rámci takto rozsáhlé dokumentace prakticky nemožné. S ohledem na výše uvedené tak bylo shledáno, že účastník řízení se nemůže řádně seznámit s podklady k rozhodnutí, jelikož jsou tyto podklady ve více obsahově rozdílných podobách a ze spisu není zřejmé, která z podob je platným finálním obsahem dokumentace, a tedy z níž má vycházet případné územní rozhodnutí. Stejně tak není doplnění spisového materiálu doprovázeno jakýmkoliv přehledem či objasněním, jaké podklady pro rozhodnutí či části dokumentace byly doplněny, resp. změněny a v jakém rozsahu. Dle názoru účastníka tak předmětná žádost o vydání územního rozhodnutí není jednoznačná, neboť zejména není zřejmé, co se jí navrhuje a tudíž obsahuje vady, které je dle správního řádu nutné odstranit. Součástí dokumentace je dále akustická studie, která hodnotí pouze body stávající zástavby, aniž by do posuzování jakkoliv zohlednila výhledový stav dle územního plánu obce Drahelčice, ve kterém se předpokládá s obytná zástavba výrazně blíže trase navrhovaného obchvatu v rámci záměru, než jsou posuzované body dle akustické studie. Jako jediný výhledový stav studie hodnotí bod na západní hranici areálu budoucí školy. Nutno podotknout, že daná obytná zástavba je ve věci projektové přípravy výrazně dále, než plánovaná škola, a na části předmětného území je již dokonce vydáno platné stavební povolení. Z jakého důvodu tedy akustická studie hodnotí z okruhu výhledového stavu pouze bod u plánované školy, aniž by podrobněji řešila více relevantní stav plánované obytné zástavby, není zřejmé. Z pohledu účastníka je však v tomto ohledu akustická studie pro záměr zcela nedostačující a je nutno její dopracování. Z akustické studie je dále zřejmé, že i po provedení protihlukových opatření dojde velmi pravděpodobně k překročení hygienických limitů hluku. S ohledem na to, že však tyto body nebyly hodnoceny, nelze to prostým odečtením z orientačního zákresu izofon s určitostí stanovit. Ze stanoviska Krajské hygienické stanice Středočeského kraje i z akustické studie pak vyplývá podmínka prověřit reálné akustické zatížení nejbližších chráněných staveb měřením hluku. V případě překročení limitů pak nařizuje realizovat dodatečná protihluková opatření. Již nyní je však evidentní, že rozsah

těchto protihlukových opatření bude muset být výrazně vyšší, než je aktuálně v rámci studie uvažováno, a to především s ohledem na budoucí výstavbu obytné zástavby výrazně blíže trase navrhovaného obchvatu, což akustická studie nezohledňuje. Účastník proto považuje za nezbytné, aby byla akustická studie dopracována i v tomto ohledu. Lze shrnout, že výraznější protihluková opatření, která jsou však nezbytná, mohou také představovat větší zásah do krajinného rázu, majetkových vztahů, zemědělského půdního fondu (např. větší zábor pro provedení protihlukových opatření) a dalších dotčených hledisek, což není dle názoru účastníka v rámci dokumentace dostatečně zohledněno. Dále účastník sleduje nesoulad trasy v její severní části s účinnými Zásadami územního rozvoje Středočeského kraje a s platným Územním plánem obce Drahelčice. S ohledem na výše uvedené má odvolatel za to, že dokumentace předložená žadatelem neposkytuje dostatečný podklad pro posouzení záměru a stanovení podmínek k jeho umístění a správní orgán by měl po žadateli požadovat doplnění a dopracování dokumentace ve smyslu § 45 odst. 2 správního řádu, a to alespoň v rozsahu navrhovaném účastníkem v tomto vyjádření, a teprve poté se mohou účastníci řízení k podkladům relevantně vyjádřit.

K tomuto stavební úřad sděluje, že dle jeho názoru je doplněná žádost jednoznačná a spis je přehledný. Stavební úřad si je vědom toho, že řádné vedení správního spisu je znakem dobré správy a přehledný spis je proto u stavebního úřadu pravidlem. Námitka je nedůvodná.

Co se týče posouzení otázky hlučnosti, jedním z podkladů rozhodnutí je souhlasné závazné stanovisko Krajská hygienická stanice Středočeského kraje se sídlem v Praze, sp. zn. S-KHSSC 16398/2020, č. j. KHSSC 16398/2020 ze dne 19. 5. 2020, které je citováno výše. Pro stavební úřad se jedná o závazný podklad a pokud jej chce účastník napadnout, má tak možnost učinit zákonem předpokládaným způsobem. Úvahy účastníka, jaký bude výsledek aktualizované Akustické studie se zhodnocením hluku z navrhovaného obchvatu na okolní obytnou zástavbu pro stavební povolení, jsou spekulativní. Námitka je nedůvodná.

Co se týče souladu stavby s územním plánem, jedním z podkladů rozhodnutí je souhlasné závazné stanovisko orgánu územního plánování Městského úřadu Černošice, odboru územního plánování, sp. zn. uup:25917/2020/Zi/Drah, č. j. MUCE 45341/2020 OUP ze dne 29. 7. 2020, které je citováno výše. Pro stavební úřad se jedná o závazný podklad a pokud jej chce účastník napadnout, má tak možnost učinit zákonem předpokládaným způsobem. Námitka je nedůvodná.

- Město Rudná ve svém vyjádření č. j. 02325/20/MUR/HO/HOK ze dne 27. 4. 2020, uvedlo, že pokud stavba (předpoklad část SO 303 a obslužná komunikace) bude zasahovat do pozemků ve vlastnictví Města Rudná, parc. č. 415, k.ú. Hořelice, musí být s městem provedeno majetkové vypořádání. Objekt dešťové kanalizace SO 301 Dešťová kanalizace, nesmí být žádným způsobem napojen na stávající dešťovou a splaškovou kanalizaci v Rudné ani v Drahelčicích, kterou spravují Technické služby Rudná. Město Rudná požaduje předložit další stupeň PD, pokud bude zpracována. Námitce bylo vyhověno v podmínce č. 19 rozhodnutí.
- ČEZ Distribuce a.s. ve svém vyjádření ze dne 21. 4. 2020 požadoval respektování stávajících rozvodných zařízení v majetku ČEZ Distribuce a.s., včetně jejich ochranných pásem, stanovených dle

„Energetického zákona“ č. 458/2000 Sb. a dodržení ustanovení normy ČSN 73 6005. Ve svém vyjádření ze dne 2. 9. 2020 souhlasil s umístěním stavby v blízkosti zařízení distribuční soustavy, resp. v ochranném pásmu předmětného zařízení a to za podmínek provedení realizace přeložky podzemního kabelového vedení VN 22kV mimo kruhový objezd, dodržení platných norem a předpisů, poučení příslušných pracovníků, nenarušení stávající uzemnění nadzemního vedení ani statiky podpěrných bodů, dále za podmínky, že v případě činnosti a nebo stavby v blízkosti elektrického vedení, resp. v ochranném pásmu bude dotčený prostor ze všech stran možného přístupu/vjezdu po celou dobu realizace viditelně označen výstražnou cedulí, že umístěním stavby nedojde ke ztížení přístupu jejich pracovníků a pracovníků jimi pověřených firem k zařízení v majetku společnosti ČEZ Distribuce, a. s. ani ke změně výškové nivelity země oproti současnému stavu a dále, že budou dodrženy Podmínky pro práce v ochranných pásmech zařízení. Námitce bylo vyhověno v podmínce č. 19 rozhodnutí.

- GasNet, s.r.o., jako provozovatel distribuční soustavy (PDS) a technické infrastruktury, zastoupený GridServices s.r.o. ve svém vyjádření č. j. 5002011549 ze dne 16. 10. 2019 a č. j. 5002119555 ze dne 29. 4. 2020 požadoval respektování STL plynovodů a VTL plynovodů včetně příslušenství a předložení projektové dokumentace k vydání stanoviska. Dále ve svém vyjádření č. j. 5002159324 ze dne 5. 6. 2020 uvedl, že stavbou dojde k narušení ochranného pásma STL plynovodu. Se stavbou proto nesouhlasí. Stavbu lze umístit za předpokladu provedení přeložky dotčeného plynovodu. Dále stanovil požadavky na projektovou přípravu a provádění přeložky plynovodu. Námitce bylo vyhověno v podmínce č. 19 rozhodnutí.
- CETIN Česká telekomunikační infrastruktura a.s., ve svém vyjádření č. j. 767650/19 ze dne 1. 10. 2019 uvedl informace o svých sítích a své předběžné požadavky k záměru. Námitce bylo vyhověno v podmínce č. 19 rozhodnutí.
- ELDATA pražská s.r.o. ve svém vyjádření č. j. 2019/1_030 ze dne 3. 10. 2019 uvedla informace o svých sítích a požadavky na jejich ochranu. Námitce bylo vyhověno v podmínce č. 19 rozhodnutí.

Vyhodnocení připomínek veřejnosti:

Připomínky veřejnosti nebyly uplatněny.

Stavební úřad zajistil vzájemný soulad předložených závazných stanovisek dotčených orgánů vyžadovaných zvláštními předpisy a stanovisek (vyjádření) vlastníků/správců veřejné technické infrastruktury, se kterými v zájmovém území dojde k dotčení jejich ochranných a bezpečnostních pásem, a **rozhodl**, jak je uvedeno ve výroku rozhodnutí, za použití ustanovení právních předpisů ve výroku uvedených.

Poučení

Proti tomuto rozhodnutí se lze odvolat do 15 dnů ode dne jeho oznámení. Odvolání se podává u zdejšího správního orgánu s potřebným počtem stejnopisů tak, aby jeden stejnopis zůstal správnímu orgánu a aby každý účastník dostal jeden stejnopis. Nepodá-li účastník potřebný počet stejnopisů, vyhotoví je správní orgán na náklady účastníka. Odvoláním lze napadnout výrokovou část rozhodnutí,

jednotlivý výrok nebo jeho vedlejší ustanovení. Odvolání jen proti odůvodnění rozhodnutí je nepřípustné. Odvolání bude postoupeno Ministerstvu pro místní rozvoj ČR k rozhodnutí.




Ing. Lenka Holendová

vedoucí odboru územního plánování a stavebního řádu
otisk úředního razítka

Příloha:

katastrální situační výkres

Poplatek:

Správní poplatek podle zákona č. 634/2004 Sb., o správních poplatcích se nevyměřuje.

Obdrží:

účastníci řízení (dodejky)

AFRY CZ s.r.o., IDDS: ay4ur5q

sídlo: Magistrů č.p. 1275/13, 140 00 Praha 4-Michle

zastoupení pro: Krajská správa a údržba silnic Středočeského kraje, příspěvková organizace,
Zborovská 81/11, 150 00 Praha

ČEZ Distribuce, a. s., IDDS: v95uqfy

sídlo: Teplická č.p. 874/8, Děčín IV-Podmokly, 405 02 Děčín 2

Agro Tera, a.s., IDDS: 4g7cm9r

sídlo: Novovysočanská č.p. 697/44, 190 00 Praha 9-Vysočany

Obec Drahelčice, IDDS: gs6avg8

sídlo: Na Návsí č.p. 25, Drahelčice, 252 19 Rudná

Ředitelství silnic a dálnic ČR, IDDS: zjq4rhz

sídlo: Na Pankráci č.p. 546/56, 140 00 Praha 4-Nusle

Státní pozemkový úřad, IDDS: z49per3

sídlo: Husinecká č.p. 1024/11a, 130 00 Praha 3-Žižkov

Město Rudná, IDDS: yhybsn6

sídlo: Masarykova č.p. 94/53, 252 19 Rudná



CETIN Česká telekomunikační infrastruktura a.s., IDDS: qa7425t

STÁTNI TISKARNA CENIN, státní podnik, IDDS: hqe39ah

sídlo: Růžová č.p. 943/6, 110 00 Praha 1-Nové Město

INNOVATE real estate, s.r.o. v likvidaci, IDDS: xqfb56w

sídlo: Provaznická č.p. 386/1, 110 00 Praha 1-Staré Město

Římskokatolická farnost Rudná - Hořelice, 5. května č.p. 565/1, 252 19 Rudná

Prologis Czech Republic LXI s.r.o., IDDS: jywej3u

sídlo: Na Dlouhém č.p. 79, Jažlovice, 251 01 Říčany u Prahy

ELDATA pražská s.r.o., IDDS: nve3ife

sídlo: Pražská č.p. 56, 252 16 Nučice

GasNet, s.r.o., IDDS: rdxzhzt

sídlo: Klíšská č.p. 940/96, Klíše, 400 01 Ústí nad Labem 1

Dotčené orgány:

Ministerstvo obrany, IDDS: hjyaavk

sídlo: Tychonova č.p. 221/1, 160 00 Praha 6-Hradčany

Městský úřad Černošice, IDDS: u46bwy4

sídlo: Karlštejnská č.p. 259, 252 28 Černošice

Městský úřad Hostivice, IDDS: cdrb236

sídlo: Husovo náměstí č.p. 13, 253 01 Hostivice

Městský úřad Rudná, IDDS: yhybsn6

sídlo: Masarykova č.p. 94/53, 252 19 Rudná

Obecní úřad Drahelčice, IDDS: gs6avg8

sídlo: Na Návsi č.p. 25, Drahelčice, 252 19 Rudná

Krajský úřad Středočeského kraje, odbor dopravy, Zborovská č.p. 11, Praha 5-Smíchov, 150 21 Praha 521

Krajský úřad Středočeského kraje, odbor životního prostředí a zemědělství, Zborovská č.p. 11, Praha 5-Smíchov, 150 21 Praha 521

Ministerstvo vnitra, IDDS: 6bnaawp

sídlo: Nad štolou č.p. 936/3, 170 00 Praha 7-Holešovice

Krajská hygienická stanice Středočeského kraje se sídlem v Praze, IDDS: hhcai8e

sídlo: Dittrichova č.p. 329/17, 120 00 Praha 2-Nové Město

Policie České republiky, Policie České republiky, dopravní inspektorát Praha venkov -ZÁPAD, IDDS: 2dtai5u

sídlo: Na Baních č.p. 1535, Praha 5-Zbraslav, 156 00 Praha 516

Hasičský záchranný sbor Středočeského kraje, IDDS: dz4aa73

sídlo: Jana Palacha č.p. 1970, 272 01 Kladno 1

Ministerstvo dopravy, IDDS: n75aau3

sídlo: nábreží Ludvíka Svobody č.p. 1222/12, 110 00 Praha 1-Nové Město

Státní pozemkový úřad, IDDS: z49per3

sídlo: Husinecká č.p. 1024/11a, 130 00 Praha 3-Žižkov

ostatní

MěÚ Rudná, stavební úřad, IDDS: yhybsn6

sídlo: Masarykova č.p. 94/53, 252 19 Rudná u Prahy

POVĚŘENÍ

Obchodní korporace **CETIN a.s.**, se sídlem Českomoravská 2510/19, Libeň, 190 00 Praha 9, IČ 04084063, zapsaná v obchodním rejstříku vedeném Městským soudem v Praze, spisová značka B 20623 („**Společnost**“), zastoupená níže podepsanými členy představenstva, tímto pověřuje zaměstnance pana



adresa pro doručování: CETIN a.s., se sídlem Českomoravská 2510/19, Libeň, 190 00 Praha 9, ID datové schránky: qa7425t

k tomu, aby za Společnost:

- činil jednání týkající se zřizování a provozování veřejné komunikační sítě ve smyslu zákona č. 127/2005 Sb., o elektronických komunikacích a o změně některých souvisejících zákonů, jednal s příslušnými orgány státní správy a samosprávy, s orgány činnými v trestním řízení, s pojišťovnami a likvidátory škod, stavebními úřady a s vlastníky nemovitostí dotčených výstavbou a provozem veřejné telekomunikační sítě, případně majetkovými správci či uživateli těchto nemovitostí, zastupoval Společnost v souvisejících správních řízeních,
- uzavíral smlouvy o budoucích smlouvách o zřízení věcného břemene dle ustanovení § 1785 a násl. občanského zákoníku a smlouvy o zřízení (nebo zániku) práv odpovídajících věcnému břemenu dle ustanovení § 1257 a násl. občanského zákoníku v návaznosti na ustanovení § 104 odst. 3 zákona č. 127/2005 Sb.,
- podepisoval a podával návrhy na vklad (nebo výmaz) práv odpovídajících věcným břemenům do katastru nemovitostí dle § 6 a násl. zákona č. 256/2013 Sb., o katastru nemovitostí (katastrální zákon) a následně Společnost zastupoval v řízení o povolení vkladu (nebo výmazu) práv odpovídajících věcným břemenům do katastru nemovitostí,
- podepisoval a podával návrhy na zahájení řízení o omezení vlastnického práva k pozemkům a stavbám zřízením věcného břemene rozhodnutím stavebního úřadu ve smyslu § 104 ods.4 zákona č.127/2005 Sb., a § 18 a násl. zákona č. 184/2006 Sb., zákon o vyvlastnění a následně Společnost v těchto řízeních a zřízení věcného břemene zastupoval,
- uzavíral smlouvy o umístění zařízení veřejné komunikační sítě a smlouvy nájemní a podnájemní k cizím nemovitostem pro účely výstavby, umístění a provozu veřejné komunikační sítě,
- uzavíral smlouvy o nájmu prostor za účelem umístění komunikačního vedení a zařízení ve vlastnictví Společnosti, např. rozvaděč typu ÚR+SR a kabelové lávky nebo žlaby,
- projednával smlouvy o pronájmu komunikačních vedení v prostorách a majetku jiných subjektů,

- projednával smlouvy o využití podpěr ve vlastnictví třetích osob pro nadzemní komunikační síť Společnosti,
- zastupoval Společnost ve správních řízeních, včetně veškerých rozhodnutích ve věci odvolacího řízení, souvisejících se zajišťováním sítí, poskytováním služeb a provozováním přístrojů elektronických komunikací,
- jednal a uzavíral smlouvy o nájmu nebo nákupu sítí elektronických komunikací od jiných osob,
- uzavíral nájemní nebo podnájemní smlouvy na užívání anténních stožárů nebo nosičů (konstrukcí) veřejné komunikační sítě náležející Společnosti za účelem umístění technologických prvků třetí osoby bez možnosti přístupu k síti nebo službám elektronických komunikací Společnosti,
- uzavíral veřejnoprávní smlouvy nahrazující správní rozhodnutí v oblasti výstavby sítí elektronických komunikací,

a to vše včetně jednání, která mají za následek změnu nebo ukončení shora uvedených právních vztahů.

Zaměstnanec je ve výše uvedených záležitostech oprávněn Společnost zavazovat. Maximální hodnota závazku, který může Zaměstnanec za Společnost převzít, činí v každém případě částku **5.000.000,- Kč** (slovy: pět milionů korun českých).

Dále je oprávněn jednat a uzavírat smlouvy (i rámcové) o realizaci, jejich předmětem je provedení překládky veřejné komunikační sítě Společnosti pro stavebníka ve smyslu ustanovení § 104 odst. 17 zák. č. 127/2005. Maximální hodnota závazku, který může Zaměstnanec za Společnost převzít, činí v každém případě částku **20.000.000,- Kč** (slovy: dvacet milionů korun českých). Zároveň je oprávněn projednávat jiné smlouvy, jejichž předmětem je zajištění zákonných předpokladů pro provedení Překládky a dále zajištění práv a zájmů Společnosti, jako vlastníka překládané veřejné komunikační sítě, v souvislosti s provedením Překládky pro stavebníka třetí osobou, které nejsou uvedeny výše.

Finanční limit se posuzuje dle následujících kritérií:

- a) dle konkrétní částky uvedené ve smlouvě, kterou má dle smlouvy jednorázově uhradit Společnost nebo
- b) dle souhrnné částky, kterou se Společnost zavazuje hradit po dobu, po kterou má smlouva trvat nebo po níž smlouvu nelze vypovědět anebo
- c) dle nejvyšší částky připadající na období jakéhokoli 1 roku v průběhu předpokládané platnosti smlouvy.

V případě možnosti rozdílných výkladů se smlouva vždy posuzuje podle výkladu, jehož výsledkem je vyšší částka. V případě změny výše uvedených právních vztahů se splnění výše uvedeného finančního limitu určuje dle peněžitě částky odpovídající závazku přijatému Společností či novým způsobem upravenému v dohodě o změně smlouvy (dodatku) za dobu trvání závazku počínaje účinností dodatku. Pro účely zrušení výše uvedených právních vztahů se splnění výše uvedeného finančního limitu určuje dle peněžitě částky odpovídající zrušenému závazku.

Zaměstnanec je dále oprávněn v souvislosti s výše uvedeným nahlížet do veškerých souvisejících spisů a dokumentace v držení jak orgánů veřejné moci, tak i soukromých osob, a pořizovat z takových spisů a dokumentace výpisy a opisy, jakož i činit další úkony, včetně přijímání písemností, nezbytné k zabezpečení práv a povinností Společnosti a to na území České republiky.

Toto pověření je platné do 31.7.2024. Jeho platnost rovněž končí ukončením pracovního poměru.

V Praze dne uvedeného na obrazu elektronického podpisu níže.

CETIN a.s.

Představenstvo

Toto pověření je elektronicky podepsáno, obraz elektronického podpisu naleznete níže, metadata užítých certifikátů jsou obsažena ve vlastnostech dokumentu.
