

SMLOUVA O DÍLO

Článek I.

Smluvní strany

Název subjektu: Střední odborná škola strojní a elektrotechnická, Velešín, U Hřiště 527

Sídlo: U Hřiště 527, 382 32 Velešín

Zastoupený: Ing. Bc. Milanem Timkem, ředitelem

IČO: 005 83 855

DIČ: CZ00583855

Číslo účtu: 2504544/0600teč

Kontaktní osoba: Mgr. Vladimír Příbyl

Telefon: 722 921 336

E-mail: pribyl@sosvel.cz

(dále jen „Objednatel“)

Název subjektu: Lerson CZ s.r.o.

Sídlo: Štúrova 1152/34, 142 00 Praha 4 - Krč

Zastoupený: Petrem Chládkem

IČO: 14267837

DIČ: CZ14267837

Zápis v obchodním rejstříku vedeným městským soudem v Praze spisová značka C 362708

Číslo účtu: 6143467369/0800

Kontaktní osoba: Petr Chládek

Telefon: 605 345 933

Email: chladek@lerson.cz

(dále jen „Zhotovitel“)

uzavírají na základě výsledku veřejné zakázky s názvem **Oprava střech SOŠ SE Velešín** smlouvu o dílo na stavební práce následujícího znění:

Článek II.

Základní ustanovení

1. Smluvní strany se v souladu s ustanovením § 1746 odst. 1 zákona č. 89/2012 Sb., občanský zákoník, ve znění pozdějších předpisů (dále jen „občanský zákoník“), dohodly, že rozsah a obsah vzájemných práv a povinností vyplývajících ze smlouvy se bude řídit příslušnými ustanoveními citovaného zákoníku a tento závazkový vztah se bude řídit ust. § 2586 a násl. tohoto zákoníku.
2. Smluvní strany prohlašují, že údaje uvedené ve smlouvě a taktéž oprávnění k podnikání jsou v souladu s právní skutečností v době uzavření smlouvy. Smluvní strany se zavazují, že změny dotčených údajů oznámí bez prodlení druhé smluvní straně. Smluvní strany dále prohlašují, že osoby podepisující smlouvu jsou k tomuto úkonu oprávněny.

Článek III.

Vymezení pojmů

1. Zadavatel se stává Objednatelům po uzavření smlouvy na plnění veřejné zakázky.
2. Dodavatel se stává Zhotovitelem po uzavření smlouvy na plnění veřejné zakázky.

Článek IV. Povinnosti Objednatele

1. Objednatel je povinen předat Zhotoviteli při podpisu smlouvy příslušnou dokumentaci pro umožnění správného a přesného vykonání předmětu díla. Objednatel je za správnost a úplnost předané příslušné dokumentace plně odpovědný a nesmí přenášet tuto odpovědnost žádnou formou na Zhotovitele, tedy ani zahrnovat případné vady dokumentace do ceny díla.
2. Objednatel je povinen, pokud to vyplývá ze zvláštních právních předpisů, jmenovat koordinátora bezpečnosti práce na staveništi. Tuto povinnost také nesmí Objednatel žádnou formou přenášet na Zhotovitele.

Článek V. Povinnosti Zhotovitele

1. Zhotovitel je odborně způsobilý k zajištění předmětu plnění podle smlouvy. Zhotovitel se touto smlouvou zavazuje řádně a včas, na svůj náklad a nebezpečí, provést pro Objednatele dílo dle této smlouvy.
2. Zhotovitel může pověřit plněním této smlouvy jinou osobu, jestliže z povahy plnění nevyplývá něco jiného, a pouze za podmínek ujednaných v této smlouvě. Není-li v této smlouvě ujednáno jinak, je Zhotovitel oprávněn provádět části plnění pouze prostřednictvím takových podzhotovitelů, ohledně kterých Zhotovitel sdělil Objednateli nejpozději 7 pracovních dnů před podpisem této smlouvy identifikační údaje těchto podzhotovitelů a označil ty části plnění, které mají provádět. Objednatel si současně vyhrazuje právo předem písemně odsouhlasit či neodsouhlasit podzhotovitele s tím, že se zavazuje takový souhlas bezdůvodně neodepřít.
3. Za plnění podzhotovitelů Zhotovitel odpovídá jako za své vlastní plnění, včetně odpovědnosti za důsledky vzniklé při porušení smluvních závazků.
4. Zhotovitel je povinen poskytovat Objednateli veškerou potřebnou součinnost, kterou si Objednatel důvodně vyžádá, a to zejména v souvislosti s plněním jeho povinností veřejného zadavatele dle předpisů o zadávání veřejných zakázek, podle jiných právních předpisů či na základě smluvních a dalších dokumentů, které se vztahují k financování díla. Zhotovitel je povinen poskytovat součinnost ve lhůtách důvodně stanovených Objednatelem, jinak odpovídá za újmu, která v souvislosti s neposkytnutím součinnosti Objednateli vznikla. Lhůty stanovené Objednatelem pro poskytnutí součinnosti musejí být pro Zhotovitele splnitelné bez nepřiměřených obtíží.

Článek VI. Předmět díla

1. Předmětem díla je řádné zhotovení stavebního díla (dále jen dílo) označeného jako **Oprava střech SOŠ SE Velešín** v rozsahu podle zadávací dokumentace veřejné zakázky, kterou tvoří:
 - zadávací podmínky,
 - samotná nabídka Zhotovitele.

V případě rozporu této smlouvy se zadávacími podmínkami má přednost znění smlouvy s tím, že pokud stanoví zadávací podmínky či tato smlouva rozdílný rozsah požadavků na zhotovitele, je pro plnění zhotovitele určující součet těchto povinností (požadavků), tj. jak povinnosti vyplývající ze zadávacích podmínek, tak i z této smlouvy.

2. Dílo bude provedeno včetně Objednatelem požadovaných změn, při respektování pokynů Objednatele, a to v rozsahu a v souladu se zadávací dokumentací. Definovaná smlouva na stavební práce je výsledkem výběrového řízení provedeného za účelem zadání veřejné zakázky s názvem **Oprava střech SOŠ SE Velešín**.
3. Předmět díla obecně vymezený v bodě 1 tohoto článku ve vztahu k projektu tvoří zejména:

- a. rekonstrukce střech na místě plnění,
 - b. provedení potřebných stavebních prací, montáží a dodávek,
 - c. provedení všech předepsaných zkoušek,
 - d. ověření funkčnosti,
 - e. zaškolení obsluhy kupujícího.
4. Stavební práce budou Zhotovitelem zabezpečeny v celém rozsahu zadávací dokumentace, v souladu s příslušnými platnými normami a předpisy souvisejícími s plněním předmětu zakázky a platnými v době provádění díla.
 5. Všechny povrchy, konstrukce, venkovní plochy, vnitřní prostory apod. poškozené v důsledku stavební činnosti budou po provedení prací uvedeny Zhotovitelem do původního stavu, v případě zničení budou Zhotovitelem nahrazeny novými na náklady Zhotovitele.

Článek VII.

Doba a místo plnění

1. Místem plnění je Střední odborná škola strojní a elektrotechnická, Velešín, U Hřiště 527, sídlící na adrese U Hřiště 527, 382 32 Velešín.
2. Termín zahájení realizace stavby je stanoven do patnácti kalendářních dnů po nabytí účinnosti této smlouvy, pokud se smluvní strany nedohodnou jinak. Termín pro dokončení stavby: 50 kalendářních dní od zahájení stavebních prací.

Článek VIII.

Cena díla

1. Celková cena díla (dále také jen „cena“) je stanovena dohodou smluvních stran jako pevná a konečná.
2. Cena je stanovena na základě vyplněného soupisu prací vč. výkazu výměr z vysoutěžené nabídky Zhotovitele, který je přílohou č. 1 této smlouvy. Tento soupis prací vč. výkazu výměr je závazný a úplný.
3. Objednatel nepřipouští překročení ceny vyjma změny sazeb DPH na základě změny příslušných právních předpisů. O této změně ceny musí být sepsán dodatek ke smlouvě.
4. Cena díla celkem je stanovena takto:

Cena celkem bez DPH	1 563 718,26 Kč
DPH (sazba 21 %)	328 380,83 Kč
Cena celkem včetně DPH	1 892 099,09 Kč

Zhotovitel je plátcem DPH.
5. Cena za celé dokončené a předané dílo uvedená v položkovém rozpočtu Zhotovitele zahrnuje veškeré náklady Zhotovitele související se zhotovením díla, vedlejší náklady související s umístěním stavby, zařízením staveniště a také ostatní náklady souvisejícími s plněním zadávacích podmínek. Sjednané jednotkové ceny jsou cenou konečnou, nejvýše přípustnou, která nemůže být změněna.
6. Cena může být měněna pouze způsobem uvedeným v této smlouvě.

Článek IX.

Změna ceny díla

1. Požadavky na méně práce nebo vícepráce vyvolané Objednatelem uplatní Objednatel vůči Zhotoviteli písemnou formou. Případné omezení či zvýšení rozsahu dodávky bude provedeno

změnou smlouvy, a to formou dodatku ke smlouvě. Zhotovitel je oprávněn více či méně práce realizovat teprve po jejich písemném odsouhlasení oprávněnými zástupci smluvních stran.

2. Neprovedené práce budou z ceny díla odečteny, přičemž hodnota méněprací bude vypočtena na základě jednotkových cen uvedených ve vysoutěženém soupisu prací (příloha č. 1 této smlouvy). Cena víceprací, které by požadoval vykonat Objednatel, nejsou nezbytně nutné a nejsou v předmětu díla, se určí na základě vyhotovené technické specifikaci ve shodné struktuře a formátu, jako byl předložen vysoutěžený soupis prací (příloha č. 1 této smlouvy). Tento způsob sjednání ceny nesmí být v rozporu se zákonem o zadávání veřejných zakázek.
3. Pokud se v rámci realizace díla v důsledku objektivně nepředvídaných okolností vyskytnou práce, které nejsou předmětem veřejné zakázky, nebo práce, jejichž potřeba provedení vznikla až v průběhu realizace díla, a tudíž nebyly obsaženy ani v zadávacích podmínkách, tzv. vícepráce, přičemž realizace těchto víceprací je nezbytně nutná pro provedení díla, bude cena těchto víceprací vypočtena na základě jednotkových cen uvedených ve vyplněném soupisu prací, která je přílohou č. 1 této smlouvy. V případě, že nebude možno použít jednotkových cen, bude stanovena cena vycházející z cen programu ÚRS PRAHA, a.s. Praha 10, event. RTS, a.s., Brno platných pro příslušný rok výstavby, a to v cenové úrovni platné v době provádění víceprací, a nebude-li možné vycházet ani z těchto cen, pak bude cena víceprací stanovena jako cena obvyklá. Jakékoliv vícepráce lze realizovat jen po předchozím písemném souhlasu Objednatele, přičemž Objednatel bude dále postupovat v souladu s příslušnými ustanoveními zákona č. 134/2016 Sb., o zadávání veřejných zakázek, v platném znění.

Článek X.

Platební podmínky

1. Podkladem pro úhradu ceny díla bude faktura, která musí mít náležitosti daňového dokladu podle platného zákona č. 235/2004 Sb., o dani z přidané hodnoty, ve znění pozdějších předpisů.
2. Lhůta splatnosti faktur činí 30 kalendářních dnů od jejich prokazatelného doručení Objednateli.
3. V případě, že Zhotovitel vyúčtuje práce, které neprovedl, vyúčtuje chybně cenu nebo faktura nebude obsahovat některou náležitost ve smyslu příslušných právních předpisů a/nebo této smlouvy, je Objednatel oprávněn vadnou fakturu před uplynutím lhůty splatnosti vrátit Zhotoviteli bez zaplacení k provedení její opravy. Ve vrácené faktuře vyznačí důvod vrácení. Zhotovitel provede opravu vystavením nové faktury.
4. Vrátí-li Objednatel vadnou fakturu Zhotoviteli, přestává běžet původní lhůta splatnosti. Celá lhůta splatnosti běží opět ode dne doručení opravené faktury Objednateli.
5. Povinnost zaplatit je splněna dnem odepsání příslušné částky z účtu smluvní strany, která provádí platbu.

Článek XI.

Pojištění Zhotovitele – odpovědnost za škodu způsobenou třetím osobám

1. Zhotovitel je povinen být po celou dobu trvání této smlouvy pojištěn proti škodám způsobeným jeho činnostmi či nečinnostmi, včetně škod způsobených pracovníky Zhotovitele (pojištění odpovědnosti za škodu), a to minimálně ve výši pojistného plnění, které odpovídá minimálně rozsahu celkové nabídkové ceny bez DPH, kterou Zhotovitel nabídl ve výběrovém řízení na veřejnou zakázku s názvem „Oprava střech SOŠ SE Velešín“.
2. Doklady o pojištění je Zhotovitel povinen předložit Objednateli do 5 pracovních dnů od podpisu této smlouvy.
3. Zhotovitel při vzniku pojistné události zabezpečuje ihned veškeré úkony vůči pojistiteli. Objednatel je povinen poskytnout v souvislosti s pojistnou událostí Zhotoviteli veškerou součinnost, která je v jeho možnostech.

Článek XII. Předání a převzetí staveniště

1. Objednatel se zavazuje předat zhotoviteli staveniště v termínu nejpozději 3 pracovní dny před termínem zahájení prací stanoveným v článku VII odst.2. Zhotovitel se zavazuje staveniště převzít a převezme staveniště od Objednatele formou zápisu.
2. Zhotovitel se zavazuje zahájit práce na předmětném díle neprodleně po předání staveniště, nejpozději však do 3 pracovních dnů.
3. Zhotovitel přebírá v plném rozsahu odpovědnost za vlastní řízení postupu prací, za sledování a dodržování předpisů o bezpečnosti práce a ochrany zdraví při práci i za zachování pořádku na staveništi.
4. Zjistí-li Zhotovitel před zahájením prací nebo v průběhu prací nepředvídatelné překážky související se stavem stávajícího objektu nebo souvisejících pozemků, které mu zabraňují práce zahájit nebo v nich pokračovat, neprodleně toto oznámí Objednateli a bude o tom sepsán zápis podepsaný oběma stranami. Způsobí-li tyto odsouhlasené překážky prodlení se splněním termínu dokončení díla, nebude to posuzováno jako prodlení Zhotovitele s plněním jeho povinnosti, a termín pro provedení díla se posouvá o dobu trvání těchto překážek, pokud po tuto dobu nemohl Zhotovitel bez své viny práce zahájit nebo v nich pokračovat.
5. Zhotovitel je povinen zabezpečit vytýčení inženýrských sítí vedoucích přes staveniště a nese zodpovědnost za jejich případné porušení, pokud Objednatel předal Zhotoviteli dostupnou dokumentaci o inženýrských sítích vedoucích staveništěm.

Článek XIII. Zařízení staveniště

1. Zařízení staveniště zabezpečuje Zhotovitel v souladu se svými potřebami, dokumentací předanou Objednatелеm a s požadavky Objednatele. Cena za vybudování, údržbu a likvidaci zařízení staveniště je započtena v ceně díla.
2. Zhotovitel je povinen zajistit v rámci zařízení staveniště podmínky pro výkon funkce dozoru stavebníka, případně činnost koordinátora bezpečnosti a ochrany zdraví při práci na staveništi, a to v přiměřeném rozsahu.
3. Zhotovitel se zavazuje udržovat na převzatém staveništi, výjezdech z něho, na používaných vozovkách a přenechaných inženýrských sítích pořádek a čistotu a je povinen odstraňovat odpady a nečistoty vzniklé jeho pracemi ve lhůtě do 48 hodin.
4. Zhotovitel se zavazuje provést likvidaci či uložení veškerých odpadů vzniklých při plnění této smlouvy, přičemž náklady na tuto likvidaci jsou již součástí ceny díla.
5. Zhotovitel je povinen odstranit zařízení staveniště a vyklidit staveniště do 10 pracovních dnů od předání a převzetí díla; případně do 10 pracovních dnů po odstranění všech vad a nedodělků, pokud s tím bude Objednatel souhlasit.

Článek XIV. Kontrola provádění prací

1. Objednatel je oprávněn dle § 2593 občanského zákoníku provádět průběžné kontroly při provádění stavebních prací. Objednatel je také oprávněn dle § 2626 občanského zákoníku zkontrolovat:
 - a. dokončení rozhodujících prací,
 - b. dokončení prací, konstrukcí a vnitřních rozvodů, které budou dalším postupem zakryty,
 - c. provedení všech předepsaných zkoušek.
2. Zhotovitel je povinen přizvat Objednatele ke kontrole vykonání stavebních prací dle článku XIV, odstavce 1 bodů a) až c) nejméně 3 pracovní dny před dokončením tohoto vykonání. Zjistí-li

Objednatel, že Zhotovitel provádí stavební práce v rozporu se svými povinnostmi, je Objednatel oprávněn požadovat, aby Zhotovitel odstranil dosud vzniklé vady a prováděl stavební práce řádným způsobem. Jestliže Zhotovitel tak neučiní ani v přiměřené lhůtě mu k tomu poskytnuté, bude takový postup považován za podstatné porušení této smlouvy a Objednatel je z tohoto důvodu oprávněn odstoupit od této smlouvy.

3. V místě plnění bude vykonáván technický dozor určený Objednatelem. Technický dozor na nedostatky zjištěné v průběhu prací neprodleně upozorní zástupce Zhotovitele.

Článek XV.

Kvalifikace pracovníků Zhotovitele

1. Zhotovitel je povinen pro veškeré odborné práce využívat pracovníky Zhotovitele nebo jeho podzhotovitelů mající příslušnou kvalifikaci. Zhotovitel je na požádání Objednatele povinen doložit doklad prokazující jejich kvalifikaci.
2. V případě, že Zhotovitel neprokáže kvalifikaci pracovníků vykonávajících odborné práce při zhotovování díla do 3 pracovních dnů od vyzvání Objednatelem, nejsou tito pracovníci v místě plnění oprávněni se na odborných pracích dále podílet.

Článek XVI.

Předání a převzetí díla

1. Zhotovitel vyzve Objednatele k převzetí řádně dokončeného díla písemně nejméně 10 kalendářních dnů před navrženým termínem předání a převzetí díla. Objednatel navržený termín předání a převzetí díla Zhotoviteli potvrdí nebo mu oznámí jiný termín předání a převzetí díla, který nebude později než 10 kalendářních dnů od Zhotovitelem navrženého termínu předání a převzetí díla. Tento jiný termín pro předání díla nemá vliv na termín provedení díla dle čl. VII. odst. 2. této smlouvy a Zhotovitel musí s tímto právem Objednatele změnit termín předání díla počítat.
2. Objednatel je povinen přizvat k předání a převzetí díla osoby vykonávající funkci technického dozoru stavebníka.
3. Před převzetím díla Objednatelem je Zhotovitel povinen umožnit Objednateli provedení kontroly všech částí díla bez jakýchkoliv překážek a ve věcném a časovém rozsahu, který určí Objednatel. Zhotovitel je povinen se kontroly všech částí díla aktivně zúčastnit a v průběhu kontroly přijímat taková opatření, která umožní kontrolu dokončit. Objednatel je oprávněn kdykoliv kontrolu díla přerušit, pokud zjistí, že kontrolovaná část díla není zcela dokončena nebo její kontrolu nelze provést.
4. Zhotovitel je povinen nejméně 5 pracovních dnů před navrženým termínem předání a převzetí díla předat Objednateli veškeré doklady, k jejichž předání je povinen, a to nejméně ve dvou kopiích a v členění a s náležitostmi podle požadavků Objednatele.
5. O průběhu předání a převzetí díla pořídí Objednatel protokol.
6. Objednatel je oprávněn odmítnout převzít dílo, pokud má vady nebo nedodělky.
7. V případě, že Objednatel neodmítne dílo převzít, ačkoli k tomu byl dle odst. 6 tohoto článku smlouvy oprávněn, je Zhotovitel povinen odstranit vady a nedodělky díla nejpozději do 10 kalendářních dnů od převzetí díla Objednatelem. Nedojde-li k převzetí díla Objednatelem, je Zhotovitel povinen odstranit vady a nedodělky díla tak, aby splnil termín pro provedení díla dle čl. VII. odst. 2. této smlouvy, jinak se dostane do prodlení. Při opětovném předávacím řízení po odmítnutí převzetí díla Objednatelem se postupuje opět podle odst. 1 tohoto článku smlouvy.

8. Objednatel je oprávněn převzít částečné plnění, a pokud tak učiní, tato skutečnost se vyznačí v protokolu o předání a převzetí částečného plnění. Zhotovitel je povinen dokončit a předat Objednateli dílo jako celek nebo zbývající část díla nejpozději v termínu sjednaném v čl. VII. odst. 2 této smlouvy.
9. Při předání díla předá Zhotovitel Objednateli v českém jazyce veškeré návody (manuály) k použití, doklady a dokumenty, které se k dílu vztahují a jež jsou obvyklé, nutné či vhodné k převzetí.

Článek XVII. Záruční podmínky

1. Zhotovitel poskytuje Objednateli záruku za jakost díla v délce záruční doby 60 měsíců ode dne předání díla, a je-li dílo předáno s vadami a nedodělkami, pak v délce záruční doby 60 měsíců ode dne odstranění všech vad a nedodělků. Záruční lhůta pro dodávky zařízení, na něž výrobce těchto zařízení vystavuje samostatný záruční list, se sjednává v délce lhůty poskytnuté výrobcem, minimálně však 24 měsíců ode dne jejich předání a převzetí.
2. Zhotovitel zaručuje a odpovídá Objednateli zejména za to, že předané plnění:
 - a. bude možno použít v podmínkách České republiky,
 - b. bude mít požadované, popř. právními předpisy stanovené, vlastnosti,
 - c. bude v souladu s právními předpisy a technickými normami platnými v České republice,
 - d. bude způsobilé pro použití k určenému či obvyklému účelu,
 - e. bude bez konstrukčních, výrobních a vzhledových či jiných vad,
 - f. bude bez právních vad – Zhotovitel v této souvislosti zejména zaručuje Objednateli, že ohledně stavebních prací či materiálu použitého k provedení díla nebude veden žádný soudní spor,
 - g. bude bezpečné, zejména že nebude obsahovat radioaktivní materiály a jiné nebezpečné látky a věci, které se mohou stát nebezpečným odpadem ve smyslu zákona o odpadech.
3. Zhotovitel zaručuje a odpovídá Objednateli za to, že veškerý materiál použitý při provádění díla bude nový a nepoužitý.
4. Objednatel je povinen ve lhůtě 14 kalendářních dnů od převzetí díla, a je-li dílo předáno s vadami a nedodělkami, pak ve lhůtě 14 kalendářních dnů ode dne odstranění všech vad a nedodělků, zkontrolovat dílo s odbornou péčí. Jakékoliv zjištěné zjevné vady či nedostatky je Objednatel povinen v této lhůtě oznámit Zhotoviteli. Zhotovitel odpovídá za zjištěné zjevné vady či nedostatky, jež mu Objednatel oznámil v této lhůtě.
5. Zhotovitel v rámci povinností z vad díla odpovídá za vady, které má dílo v okamžiku jeho převzetí Objednatelem, i když se vada stane zjevnou až po této době. Zhotovitel odpovídá rovněž za jakoukoli vadu, jež vznikne po okamžiku převzetí díla Objednatelem, jestliže je způsobena porušením povinností Zhotovitele. Objednatel je povinen takto zjištěné vady oznámit Zhotoviteli nejpozději do 30 kalendářních dnů od jejich zjištění.
6. Objednateli náleží z vadného plnění (včetně záručních vad) práva dle občanského zákoníku. Pokud je uplatněno právo na odstranění vady, Zhotovitel je povinen odstranit vady (záruční vady) ve lhůtě 10 kalendářních dnů od oznámení vady Objednatelem.
7. O odstranění reklamované vady sepíše Objednatel zápis, ve kterém potvrdí odstranění vady nebo uvede důvody, pro které odmítá uznat vadu za odstraněnou. Neodstraní-li Zhotovitel vady ve sjednané lhůtě, nebo oznámí-li Zhotovitel před uplynutím této lhůty Objednateli, že vady neodstraní, je Objednatel oprávněn odstoupit od této smlouvy nebo požadovat přiměřenou slevu z ceny (tím není dotčeno zákonné právo Objednatele nárokovat slevu z ceny díla nebo od smlouvy odstoupit, aniž by předtím uplatnil právo na odstranění vady). Současně je Objednatel oprávněn pověřit odstraněním vady jinou odbornou právnickou nebo fyzickou osobu, přičemž veškeré takto vzniklé náklady na odstranění vady uhradí Objednateli Zhotovitel.

- Uplatněním práv z vadného plnění (vad stavby) není nijak dotčen nárok Objednatele na náhradu škody a ušlého zisku.
- Veškeré činnosti nutné či související s reklamací vad činí Zhotovitel sám na své náklady v součinnosti s Objednatelem a v jeho provozní době tak, aby svými činnostmi neohrozil nebo neomezil činnost Objednatele.

Článek XVIII.

Úrok z prodlení za neplnění Objednatele

- V případě prodlení Objednatele s úhradou řádné a doručené faktury činí úrok z prodlení 0,015 % z dlužné částky za každý den prodlení.

Článek XIX.

Smluvní pokuty za neplnění Zhotovitele

- V případě prodlení Zhotovitele s provedením díla dle čl. VII. odst. 2. této smlouvy je Zhotovitel povinen uhradit Objednateli smluvní pokutu ve výši 0,2 % z celkové sjednané ceny díla bez DPH za každý i započatý den prodlení.
- V případě prodlení Zhotovitele s odstraněním vad dle čl. XVII. odst. 6. této smlouvy je Zhotovitel povinen uhradit Objednateli smluvní pokutu ve výši 1000,- Kč za každou vadu a každý i započatý den prodlení. V případě vady, která brání řádnému užívání díla, případně hrozí nebezpečí škody velkého rozsahu (havárie), činí tato smluvní pokuta částku 5000,- Kč za každou takovou vadu a každý i započatý den prodlení.
- V případě, kdy je umožněno převzetí díla včetně vad a nedodělků a Zhotovitel neodstraní vady nebo nedodělků ve stanoveném termínu, je Zhotovitel povinen uhradit Objednateli smluvní pokutu za neodstranění vad nebo nedodělků uvedených v zápise o předání a převzetí díla ve výši 1 000,- Kč za každou neodstraněnou vadu nebo nedodělek, u níž je Zhotovitel s odstraněním v prodlení, a to za každý i započatý den prodlení.
- V případě nevyklizení staveniště Zhotovitelem ve sjednaném termínu dle této smlouvy je Zhotovitel povinen uhradit Objednateli smluvní pokutu ve výši 0,05 % z celkové sjednané ceny díla bez DPH za každý i započatý den prodlení Zhotovitele.
- Smluvní pokuta je splatná ve lhůtě 30 dnů od dne doručení faktury s vyúčtováním smluvní pokuty.
- Ujednáním o smluvní pokutě nebo zaplacením smluvní pokuty není nijak dotčeno právo Objednatele požadovat po Zhotoviteli vedle smluvní pokuty i náhradu škody způsobené porušením povinnosti utvrzené smluvní pokutou, a to v plné výši, i pokud škoda přesahuje sjednanou smluvní pokutu.

Článek XX.

Závěrečná ujednání

- Smlouva nabývá platnosti dnem podpisu obou smluvních stran a účinnosti dnem zveřejnění v Registru smluv dle § 5 zákona č. 340/2015 Sb., o zvláštních podmínkách účinnosti některých smluv, uveřejňování těchto smluv a o registru smluv.
- Změnit nebo doplnit tuto smlouvu mohou smluvní strany jen v případě, že tím nebudou porušeny podmínky zadání veřejné zakázky a předpisy o zadávání veřejných zakázek, a to pouze formou písemných dodatků, které budou vzestupně číslovány, výslovně prohlášeny za dodatek této smlouvy a podepsány oprávněnými zástupci smluvních stran.
- Smluvní vztah lze ukončit také písemnou dohodou. Objednatel a Zhotovitel jsou oprávněni odstoupit od této smlouvy za podmínek stanovených smlouvou nebo v občanském zákoníku.
- Zhotovitel a Objednatel nemohou bez vzájemného souhlasu postoupit svá práva a povinnosti

plynoucí ze smlouvy třetí osobě. Není-li ve smlouvě uvedeno jinak, vzájemné finanční zápočty lze provádět jen v rámci plnění této smlouvy a po předchozí dohodě.

5. Případná neplatnost či neúčinnost některého z ustanovení této smlouvy nemá za následek neplatnost či neúčinnost ostatních ustanovení. Pro případ, že kterékoliv ustanovení této smlouvy se stane neúčinným nebo neplatným, smluvní strany se zavazují bez zbytečných odkladů nahradit takové ustanovení novým, které bude platné a účinné.
6. Smluvní strany shodně prohlašují, že si tuto smlouvu před jejím podpisem přečetly a že byla uzavřena po vzájemném projednání podle jejich pravé a svobodné vůle určitě, vážně a srozumitelně, že předmět smlouvy není plněním nemožným a že smlouvu uzavírají po pečlivém zvážení všech možných důsledků, což stvrzují svými podpisy.
7. Smlouva je vyhotovena ve dvou stejnopisech s platností originálu podepsaných oprávněnými zástupci smluvních stran, přičemž každá smluvní strana obdrží jedno vyhotovení.
8. Zhotovitel bezvýhradně souhlasí se zveřejněním plného znění smlouvy dle ustanovení § 219 zákona č. 134/2016, o zadávání veřejných zakázek. Zhotovitel bezvýhradně souhlasí se zveřejněním plného znění smlouvy dle § 5 zákona č. 340/2015 Sb., o zvláštních podmínkách účinnosti některých smluv, uveřejňování těchto smluv a o registru smluv. Obě zveřejnění zajistí Objednatel.
9. Součástí této smlouvy jsou následující přílohy:
 1. Vyplněný oceněný soupis prací včetně výkazu výměr z nabídky Zhotovitele.

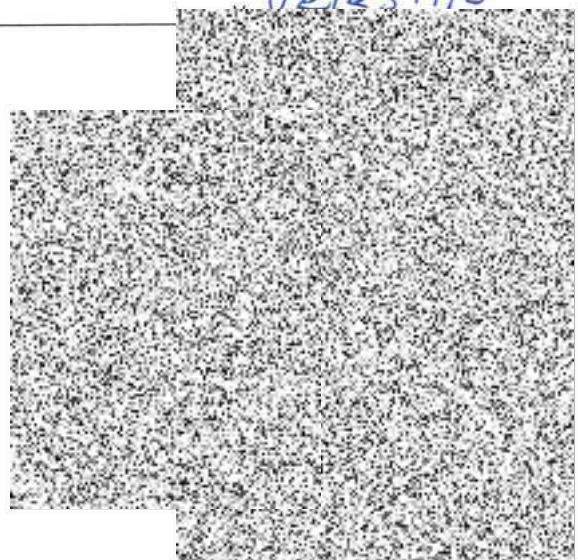
Dne 10. 06. 2024 ve Velešíně



Objednatel
Ing. Bc. Milan Timko
Ředitel SOŠ SE Velešín

Dne 10. 06. 2024

Velešíně



REKAPITULACE STAVBY

Kód: 2024
Stavba: Oprava střech SOŠ SE Velešín

KSO:
Místo: VELEŠÍN

CC-CZ:
Datum: 20.05.2024

Zadavatel:

IČ:
DIČ:

Uchazeč:
Lerson CZ s.r.o.

IČ: 14267837
DIČ: CZ14267837

Projektant:
OMNIS PROJEKT s.r.o. Pašínovice 19

IČ:
DIČ:

Zpracovatel:

IČ:
DIČ:

Poznámka:

Cena bez DPH			1 563 718,26
DPH základní	Sazba daně	Základ daně	Výše daně
snížená	21,00%	1 563 718,26	328 380,83
	12,00%	0,00	0,00
Cena s DPH v CZK			1 892 099,09

Projektant

Zpracovatel

Datum a podpis:

Razítko

Datum a podpis:

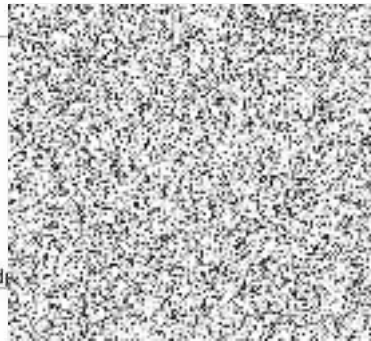
Razítko

Objednavatel

Uchazeč

Datum a podpis:

10. 05. 2024



REKAPITULACE OBJEKTŮ STAVBY A SOUPISŮ PRACÍ

Kód: 2024
Stavba: Oprava střech SOŠ SE Velešín
Místo: VELEŠÍN
Zadavatel:
Uchazeč: Lerson CZ s.r.o.

D
P
Z

KT s.r.o.

Kód	Popis	PH [CZK]
-----	-------	----------

Náklady z rozpočtů

1 563 718,26 1 892 099,09

2024	STAVEBNÍ ÚPRAVY OBJEKTU SOŠ VELEŠÍN DOMOV MLÁDEŽE-OPRAVA STŘECHY	1 563 718,26	1 892 099,09
------	---	--------------	--------------

STAVBA
OPRAVA STŘECHY
DOMOV MLÁDEŽE-OPRAVA STŘECHY

KRYCÍ LIST SOUPISU PRACÍ

Stavba:

Oprava střech SOŠ SE Velešín

KSO:
Místo: VELEŠÍN

CC-CZ:
Datum: 20.05.2024

Zadavatel:

IČ:
DIČ:

Uchazeč:
Lerson CZ s.r.o.

IČ: 14267837
DIČ: CZ14267837

Projektant:
OMNIS PROJEKT s.r.o. Pašínovice 19

IČ:
DIČ:

Zpracovatel:

IČ:
DIČ:

Poznámka:

Cena bez DPH				1 563 718,26
	Základ daně	Sazba daně	Výše daně	
DPH základní	1 563 718,26	21,00%	328 380,83	
snížená	0,00	12,00%	0,00	
Cena s DPH	v	CZK		1 892 099,09

Projektant

Zpracovatel

Datum a podpis:

Razítko

Datum a podpis:

Razítko

Objednavatel

Uchazeč

Datum a podpis: 10. 05.

LERSON[®] CZ
GENERÁLNÍ DODAVATEL STAVB

Štúrova 1152/34, Krč, 142 00 Praha 4
IČ: 14267837, tel.: 605 345 933 ①

REKAPITULACE ČLENĚNÍ SOUPISU PRACÍ

Stavba:

Oprava střech SOŠ SE Velešín

Místo: VELEŠÍN

Datum: 20.05.2024

Zadavatel:

Projektant: OMNIS PROJEKT
s.r.o. Pašínovice 19

Uchazeč: Lerson CZ s.r.o.

Zpracovatel:

Kód dílu - Popis

Cena celkem [CZK]

Náklady ze soupisu prací

1 563 718,26

HSV - Práce a dodávky HSV

752 372,54

6 - Úpravy povrchů, podlahy a osazování výplní	
62 - Úprava povrchů vnějších	
9 - Ostatní konstrukce a práce, bourání	
94 - Lešení a stavební výtahy	
997 - Přesun sutě	
998 - Přesun hmot	
95 - Různé dokončovací konstrukce a práce pozemních staveb	
PSV - Práce a dodávky PSV	7
712 - Povlakové krytiny	
713 - Izolace tepelné	
721 - Zdravotechnika - vnitřní kanalizace	
741 - Elektroinstalace - silnoproud	
742 - Elektroinstalace - slaboproud	
762 - Konstrukce tesařské	
763 - Konstrukce suché výstavby	
764 - Konstrukce klempířské	
766 - Konstrukce truhlářské	
767 - Konstrukce zámečnické	
784 - Dokončovací práce - malby a tapety	
HZS - Hodinové zúčtovací sazby	
VRN - Vedlejší rozpočtové náklady	
VRN1 - Průzkumné, geodetické a projektové práce	
VRN2 - Příprava staveniště	
VRN3 - Zařízení staveniště	
VRN4 - Inženýrská činnost	

SOUPIS PRACÍ

Stavba:

Oprava střech SOŠ SE Velešín

Místo: VELEŠÍN

Datum: 20.05.2024

Zadavatel:

Projektant: OMNIS PROJEKT
s.r.o. Pašínovice 19

Uchazeč: Lerson CZ s.r.o.

Zpracovatel:

PČ	Typ	Kód	Popis	MJ	Množství	J.cena [CZK]	Cena celkem [CZK]	Cenová soustava
----	-----	-----	-------	----	----------	--------------	-------------------	-----------------

Náklady soupisu celkem

1 563 718,26

D	HSV		Práce a dodávky HSV				752 372,54	
D	6		Úpravy povrchů, podlahy a osazování výplní				373 277,50	
1	K	619991001	Zakrytí podlahy fólií	m2			1 117,34	CS ÚRS 2024 01
	W		zakrytí střechy proti poškození okolo strojoven výtahu (6,595*2+4,07)*1,0*2					
	W		34,52*1,7 'Přepočtené koeficientem množství					
2	K	622143004	Montáž omítkových samolepících začíšťovacích profilů pro spojení s okenním rámem	m			675,53	CS ÚRS 2024 01
	W		"ozn.02-lišty kolem oken a dveří strojoven"					
	W		((0,9+0,6)*2+(0,9*1,2)*2)*2					
	W		10,32*1,7 'Přepočtené koeficientem množství					
3	M	59051476	profil začíšťovací PVC 9mm s výztužnou tkaninou pro ostění ETICS	m			666,67	CS ÚRS 2024 01
	W		10,32*1,7 'Přepočtené koeficientem množství					
D	62		Úprava povrchů vnějších				370 817,96	
4	K	622131351	Sanační postřik vnějších stěn nanášený celoplošně strojně	m2			16 395,54	CS ÚRS 2024 01
	W		"OZN 02-NÁVRH"					
	W	F03	((4,07+6,545)*2*3,0-0,9*0,6-0,9*1,2)*2					
	W		124,14*1,7 'Přepočtené koeficientem množství					
5	K	621211031	Montáž kontaktního zateplení vnějších podhledů lepením a mechanickým kotvením polystyrenových desek do betonu nebo zdiva tl přes 120 do 160 mm	m2			204 495,82	CS ÚRS 2024 01
	W		"OZN 02-NÁVRH"					
	W		F03					
	W		124,14*1,7 'Přepočtené koeficientem množství					
6	M	28375952	deska EPS 70 fasádní λ=0,039 tl 160mm	m2			56 690,08	CS ÚRS 2024 01
	W		F03					
	W		124,14*1,75 'Přepočtené koeficientem množství					
7	K	622252001	Montáž profilů kontaktního zateplení přípevněných mechanicky	m			9 203,21	CS ÚRS 2024 01
	W		OZN 2-ZAKLÁDACÍ PROFILY					
	W		(6,545*2+4,07*2)*2					
	W		42,46*1,7 'Přepočtené koeficientem množství					
8	M	R/59051657	profil zakládací Al tl 0,7mm pro ETICS pro izolant tl 160-200mm	m			3 366,76	
	W		42,46*1,75 'Přepočtené koeficientem množství					
9	K	622521012	Tenkovrstvá silikátová zatíraná omítka zrnitost 1,5 mm vnějších stěn	m2			74 784,55	CS ÚRS 2024 01
	W		Ostění nadpraží 10%					
	W		F03*1,1					
	W		136,554*1,7 'Přepočtené koeficientem množství					
10	K	R/62214300	Montáž omítkových plastových nebo pozinkovaných rohových profilů	soubor			5 882,00	
	W		Veškeré nutné profily dle systému ETICS mimo zakládací lišty					
	W		cena zahrnuje:					
	W		-materiál					
	W		-montáž					
	W		-přesuny hmot					
	W		1		1,000			
	W		1*1,7 'Přepočtené koeficientem množství		1,700			
D	9		Ostatní konstrukce a práce, bourání				356 756,37	
11	K	942322111	Montáž lehkých konzol pro založení lešení v do 10 m s jednou podlahou š přes 0,6 do 0,9 m	m			19 121,11	CS ÚRS 2024 01
	W		4,07+1,0+1,0					
	W		6,07*1,7 'Přepočtené koeficientem množství					
12	K	942322211	Příplatek k lehké konzole pro založení lešení v do 10 m s jednou podlahou š přes 0,6 do 0,9 m za každý den použití	m			4 224,19	CS ÚRS 2024 01
	W		celkem 2 týdnů					
	W		2*7*6,07					
	W		84,98*1,7 'Přepočtené koeficientem množství					
13	K	942322811	Demontáž lehkých konzol pro založení lešení v do 10 m s jednou podlahou š přes 0,6 do 0,9 m	m			9 999,11	CS ÚRS 2024 01
	W		6,07					
	W		6,07*1,7 'Přepočtené koeficientem množství					
14	K	978015391	Otlučení (osekání) vnější vápenné nebo vápenocementové omítky stupně členitosti 1 a 2 v rozsahu přes 80 do 100 %	m2			21 597,37	CS ÚRS 2024 01
	W		"OZN.2"((4,07+6,545)*2*3,0-0,9*0,6-0,9*1,2)*2					
	W		"opláštění svodu"0,7*2,6*10*2					
	W		Součet					

PČ	Typ	Kód	Popis	MJ	Množství	J.cena [CZK]	Cena celkem [CZK]	Cenová soustava
	W		160,54*1,7 'Přepočtené koeficientem množství					
15	K	R/766661	Začištění detailů	m2			5 073,08	
	W		5% Z CELKOVÉ PLOCHY VNĚJŠÍ OMÍTKY STROJOVNY VÝTAHOVÉ ŠACHTY					
	W		cena obsahuje pomocné stavební práce:					
	W		-drobné bourací práce					
	W		-drobné zednické práce					
	W		-začištění					
	W		-potřebný materiál					
	W		91,252/100*5					
	W		4,563*1,7 'Přepočtené koeficientem množství					
16	K	R/900000	Bourací práce- příplatek	soubor			3 500,00	
	W		bourací práce:					
	W		- příplatek za stížené pracovní prostředí					
	W		- za drobné přesné bourací práce					
	W		- práce v časové tísní					
	W		- odborné bourací práce					
	W		- jiné drobné vícepráce odsouhlasené investorem					
	W		1		1,000			
D	94		Lešení a stavební výtahy				103 394,21	
17	K	941111121	Montáž lešení řadového trubkového lehkého s podlahami zatížení do 200 kg/m2 š od 0,9 do 1,2 m v do 10 m	m2			13 114,57	CS ÚRS 2024 01
	W		"okolo strojoven výtahu"((4,07+6,545)*2*2,5)*2					
	W		106,15*1,7 'Přepočtené koeficientem množství					
18	K	941111221	Příplatek k lešení řadovému trubkovému lehkému s podlahami do 200 kg/m2 š od 0,9 do 1,2 m v 10 m za každý den použití	m2	2		2 728,48	CS ÚRS 2024 01
	W		celkem 2 týdnů					
	W		2*7*106,15					
	W		1486,1*1,7 'Přepočtené koeficientem množství					
19	K	941111821	Demontáž lešení řadového trubkového lehkého s podlahami zatížení do 200 kg/m2 š od 0,9 do 1,2 m v do 10 m	m2			7 976,11	CS ÚRS 2024 01
	W		106,15					
	W		106,15*1,7 'Přepočtené koeficientem množství					
20	K	944111111	Montáž ochranného zábradlí trubkového na vnějších stranách objektů odkloněného od svislice do 15°	m			23 063,36	CS ÚRS 2024 01
	W		Pro střechy					
	W		(44+15,2+15,2+11,5+11,5+15)					
	W		112,4*1,7 'Přepočtené koeficientem množství					
21	K	944111211	Příplatek k ochrannému zábradlí trubkovému na vnějších stranách objektů za každý den použití	m	10		6 527,29	CS ÚRS 2024 01
	W		8 týdnů					
	W		8*7*112,4					
	W		6294,4*1,7 'Přepočtené koeficientem množství		10			
22	K	944111811	Demontáž ochranného zábradlí trubkového na vnějších stranách objektů odkloněného od svislice do 15°	m			13 708,08	CS ÚRS 2024 01
	W		112,4					
	W		112,4*1,7 'Přepočtené koeficientem množství					
23	K	944511111	Montáž ochranné sítě z textilie z umělých vláken	m2			3 543,23	CS ÚRS 2024 01
	W		"okolo strojoven výtahu"((4,07+6,545)*2*2,5)*2					
	W		106,15*1,7 'Přepočtené koeficientem množství					
24	K	944511211	Příplatek k ochranné síti za každý den použití	m2	2		934,76	CS ÚRS 2024 01
	W		celkem 2 týdnů					
	W		2*7*106,15					
	W		1486,1*1,7 'Přepočtené koeficientem množství					
25	K	944511811	Demontáž ochranné sítě z textilie z umělých vláken	m2			2 392,83	CS ÚRS 2024 01
	W		106,15					
	W		106,15*1,7 'Přepočtené koeficientem množství					
26	K	946111112	Montáž pojízdných věží trubkových/dílcových š od 0,6 do 0,9 m dl do 3,2 m v přes 1,5 do 2,5 m	kus			3 757,00	CS ÚRS 2024 01
	W		práce týkající se odstranění stávajících svůdů a instalaci nových svůdů					
	W		2					
27	K	946111212	Příplatek k pojízdným věžím š od 0,6 do 0,9 m dl do 3,2 m v přes 1,5 do 2,5 m za každý den použití	kus			6 188,00	CS ÚRS 2024 01
	W		14 dní					
	W		14*2					
28	K	946111812	Demontáž pojízdných věží trubkových/dílcových š od 0,6 do 0,9 m dl do 3,2 m v přes 1,5 do 2,5 m	kus			2 125,00	CS ÚRS 2024 01
	W		2					
29	K	949111111	Montáž lešení lehkého kozového trubkového v do 1,2 m	sada			518,50	CS ÚRS 2024 01
	W		Lešení pro práce v interiéru					
	W		2					
30	K	949111211	Příplatek k lešení lehkému kozovému trubkovému v do 1,2 m za každý den použití	sada			235,20	CS ÚRS 2024 01
	W		14 dnů					
	W		14*2					
31	K	949121811	Demontáž lešení lehkého kozového dílcového v do 1,2 m	sada			261,80	CS ÚRS 2024 01
32	K	R/767800	Montáž záchranných a zádržných systémů proti pádu z výšky a do hloubky	soubor			16 320,00	
	W		1*1,7 'Přepočtené koeficientem množství					
D	997		Přesun sutě				179 528,10	

PČ	Typ	Kód	Popis	MJ	Množství	J.cena [CZK]	Cena celkem [CZK]	cenová soustava
33	K	997013158	Vnitrostaveništní doprava sutí a vybouraných hmot pro budovy v přes 24 do 27 m s omezením mechanizace	t			122 199,09	CS ÚRS 2024 01
	W		29,777*1,7 'Přepočtené koeficientem množství					
34	K	997013501	Odvoz sutí a vybouraných hmot na skládku nebo meziskládku do 1 km se složením	t			5 987,33	CS ÚRS 2024 01
	W		13,998					
	W		13,998*1,7 'Přepočtené koeficientem množství					
35	K	997013509	Příplatek k odvozu sutí a vybouraných hmot na skládku ZKD 1 km přes 1 km	t			6 259,45	CS ÚRS 2024 01
	W		celkem 25km					
	W		24*13,998					
	W		335,952*1,7 'Přepočtené koeficientem množství					
36	K	997013631	Poplatek za uložení na skládce (skládkovné) stavebního odpadu smíšeného kód odpadu 17 09 04	t			23 909,91	CS ÚRS 2024 01
	W		7,324+0,259+0,002+0,046+0,106+0,18					
	W		7,917*1,7 'Přepočtené koeficientem množství					
37	K	997013811	Poplatek za uložení na skládce (skládkovné) stavebního odpadu dřevěného kód odpadu 17 02 01	t			16 132,71	CS ÚRS 2024 01
	W		"lesářské práce"5,217					
	W		Součet					
	W		5,217*1,7 'Přepočtené koeficientem množství					
38	K	997013813	Poplatek za uložení na skládce (skládkovné) stavebního odpadu z plastických hmot kód odpadu 17 02 03	t			2 599,09	CS ÚRS 2024 01
	W		"povlaková krytina"0,444					
	W		0,444*1,7 'Přepočtené koeficientem množství					
39	K	997013814	Poplatek za uložení na skládce (skládkovné) stavebního odpadu izolací kód odpadu 17 06 04	t			2 440,52	CS ÚRS 2024 01
	W		"izolace"0,348					
	W		Součet					
	W		0,348*1,7 'Přepočtené koeficientem množství					
	D	998	Přesun hmot				10 319,20	
40	K	998011011	Přesun hmot pro budovy zděné s omezením mechanizace pro budovy v přes 24 do 36 m	t			10 319,20	CS ÚRS 2024 01
	W		4,698*1,7 'Přepočtené koeficientem množství					
	D	95	Různé dokončovací konstrukce a práce pozemních staveb				22 338,67	
41	K	952902121	Čištění budov zametení drsných podlah	m2	5		22 338,67	CS ÚRS 2024 01
	W		"úklid v průběhu stavby 5x"					
	W		15,17*43,97*5					
	W		3335,125*1,7 'Přepočtené koeficientem množství					
	D	PSV	Práce a dodávky PSV				761 848,52	
	D	712	Povlakové krytiny				257 495,54	
42	K	712300851	Demontáž ukončujícího kovového profilu přímého	m			12 226,91	CS ÚRS 2024 01
	W		"OZN. 01"(44+15,2+15,2+11,5+11,5+15)					
	W		"OZN.04"(4,07+6,545*2+1,435*2)*2					
	W		Součet					
	W		152,46*1,7 'Přepočtené koeficientem množství					
43	K	712300852	Demontáž ukončujícího kovového profilu rohového	kus			1 479,68	CS ÚRS 2024 01
	W		"OZN.1 "4					
	W		"OZN.4"6*2					
	W		Součet					
	W		16*1,7 'Přepočtené koeficientem množství					
44	K	712363803	Odstanění povlakové krytiny mechanicky kotvené do betonu, budova v do 18 m	m2			12 726,94	CS ÚRS 2024 01
	W	F01	"OZN. 01"(44+15,2+15,2+11,5+11,5+15)*0,6					
	W		"OZN.03"5,925*3,45*2					
	W	F02	"OZN.04"((6,545*2+3,45+1,125*2)*0,4)*2					
	W		Součet					
	W		123,355*1,7 'Přepočtené koeficientem množství					
45	K	712961901	Provedení údržby průníků povlakové krytiny vpustí, ventilací nebo komínů fólií přilepenou zplna	kus			4 482,39	CS ÚRS 2024 01
	W		"ozn.8 NÁVRH"2					
	W		"ozn.11NÁVRH"9					
	W		Součet					
	W		11*1,7 'Přepočtené koeficientem množství					
46	K	712363408	Provedení povlak krytiny mechanicky kotvenou do betonu lehčeného nebo zdřiva T1 tl do 100 mm krajní pole, budova v do 18 m	m2			36 484,88	CS ÚRS 2024 01
	W		"OZN. 01-NÁVRH"(44+15,2+15,2+11,5+11,5+15)*0,6					
	W		"OZN.03-NÁVRH"5,925*3,45*2					
	W		"OZN.04-NÁVRH"((6,545*2+3,45+1,125*2)*0,4)*2					
	W		"OZN.12-NÁVRH"42,45*1,5					
	W		Součet					
	W		187,03*1,7 'Přepočtené koeficientem množství					
47	M	28322000	fólie hydroizolační střešní mPVC mechanicky kotvená šedá tl 2,0mm	m2			79 930,59	CS ÚRS 2024 01
	W		"OZN 8 NÁVRH-ZAIZOLOVÁNÍ KOLEM VPUSTÍ" 0,75					
	W		"ozn.11NÁVRH-ZAIZOLOVÁNÍ KOLEM VĚTRACÍHO POTRUBÍ"3,5					
	W		"OZN. 01-NÁVRH"(44+15,2+15,2+11,5+11,5+15)*0,6					
	W		"OZN.03-NÁVRH"5,925*3,45*2					
	W		"OZN.04-NÁVRH"((6,545*2+3,45+1,125*2)*0,4)*2					
	W		"OZN.12-NÁVRH"42,45*1,5					
	W		Součet					
	W		191,28*1,8655 'Přepočtené koeficientem množství					
48	K	712363003	Provedení povlakové krytiny střech do 10° spoj 2 pásů fólií PVC horkovzdušným navařením	m			6 464,81	CS ÚRS 2024 01

PČ	Typ	Kód	Popis	MJ	Množství	J.cena [CZK]	Cena celkem [CZK]	Cenová soustava
	W		"OZN. 01- NÁVRH"(44+15,2+15,2+11,5+11,5+15)					
	W		"OZN.03-NÁVRH"(1,125*2+3,45+6,01*2)*2					
	W		"OZN.04- NÁVRH"(4,07+6,545*2+1,435*2)*2					
	W		"OZN.12-NÁVRH"42,45*2					
	W		Součet					
	W		272,8*1,7 'Přepočtené koeficientem množství					
49	K	712363351	Povlakové krytiny střech do 10° z tvarovaných poplastovaných lišt pásek rš 50 mm	m			23 352,30	CS ÚRS 2024 01
	W		"OZN. 01- NÁVRH"(44+15,2+15,2+11,5+11,5+15)					
	W		"OZN.04- NÁVRH"(4,07+6,545*2+1,435*2)*2					
	W		Součet					
	W		152,46*1,7 'Přepočtené koeficientem množství					
50	K	712363356	Povlakové krytiny střech do 10° z tvarovaných poplastovaných lišt délky 2 m okapnice široká rš 200 mm	m			65 341,63	CS ÚRS 2024 01
	W		"OZN. 01- NÁVRH"(44+15,2+15,2+11,5+11,5+15)					
	W		"OZN.04- NÁVRH"(4,07+6,545*2+1,435*2)*2					
	W		"OZN.07-NÁVRH V MÍSTĚ ŽLABU"1,2*2					
	W		Součet					
	W		154,86*1,7 'Přepočtené koeficientem množství					
51	K	712363352	Povlakové krytiny střech do 10° z tvarovaných poplastovaných lišt délky 2 m koutová lišta vnitřní rš 100 mm	m			9 880,67	CS ÚRS 2024 01
	W		"OZN.03-NÁVRH"(1,125*2+3,45+6,01*2)*2					
	W		35,44*1,7 'Přepočtené koeficientem množství					
52	K	998712114	Přesun hmot tonážní pro krytiny povlakové s omezením mechanizace v objektech v přes 24 do 36 m	t			5 124,74	CS ÚRS 2024 01
	W		1,359*1,7 'Přepočtené koeficientem množství					
	D	713	Izolace tepelné				33 348,19	
53	K	713130853	Odstranění tepelné izolace stěn lepené z polystyrenu tl přes 100 mm	m2			6 151,76	CS ÚRS 2024 01
	W		ODSTRANĚNÍ TEPELNÉ IZOLACE VČETNĚ LIŠT					
	W		"OZN.2"((4,07+6,545)*2*3,0-0,9*0,6-0,9*1,2)*2					
	W		124,14*1,7 'Přepočtené koeficientem množství					
54	K	713131151	Montáž izolace tepelné stěn volně vloženými rohožemi, pásy, dílci, deskami 1 vrstva	m2			2 224,50	CS ÚRS 2024 01
	W		tl. vaty 80mm,					
	W		(0,35*2+0,19*2)*26*2					
55	M	63152262	deska tepelně izolační minerální kontaktních fasád podélné vlákno $\lambda=0,034$ tl 80mm	m2			23 104,22	CS ÚRS 2024 01
56	K	998713114	Přesun hmot tonážní pro izolace tepelné s omezením mechanizace v objektech v přes 24 do 36 m	t			1 867,71	CS ÚRS 2024 01
	D	721	Zdravotnicka - vnitřní kanalizace				19 367,69	
57	K	721210824	Demontáž vpustí střešních DN 150	kus			679,15	CS ÚRS 2024 01
	W		"OZN.8*2					
	W		2*1,7 'Přepočtené koeficientem množství					
58	K	R/721210824	Demontáž vpustí střešních DN 200	kus			410,00	
59	K	R/721233114	Střešní vtok polypropylen PP pro ploché střechy svislý odtok DN 200	kus			9 200,00	
60	K	721233114	Střešní vtok polypropylen PP pro ploché střechy svislý odtok DN 160	kus			9 045,70	CS ÚRS 2024 01
	W		"OZN.8 NÁVRH"2					
	W		2*1,7 'Přepočtené koeficientem množství					
61	K	998721114	Přesun hmot tonážní pro vnitřní kanalizaci s omezením mechanizace v objektech v přes 24 do 36 m	t			32,84	CS ÚRS 2024 01
	W		0,014*1,7 'Přepočtené koeficientem množství					
	D	741	Elektroinstalace - silnoproud				62 122,72	
62	K	741421821	Demontáž drátu nebo lana svodového vedení D do 8 mm rovná střecha	m	2		14 854,86	CS ÚRS 2024 01
	W		OZN.5					
	W		"VODOROVNĚ"115,92					
	W		"SVISLĚ"3+3+3*1					
	W		Součet					
	W		124,92*1,7 'Přepočtené koeficientem množství					
63	K	741421855	Demontáž vedení hromosvodné-podpěra střešní pro plochou střechu	kus	1		2 862,55	CS ÚRS 2024 01
	W		"OZN.5"70					
	W		70*1,7 'Přepočtené koeficientem množství					
64	K	210220101	Montáž hromosvodného vedení svodových vodičů s podpěrami průměru do 10 mm	m	2		44 405,31	CS ÚRS 2024 01
	W		OZN.5-zpětná montáž stávajícího hromosvodu					
	W		"VODOROVNĚ"115,92					
	W		"SVISLĚ"3+3+3*1					
	W		Součet					
	W		124,92*1,7 'Přepočtené koeficientem množství					
	D	742	Elektroinstalace - slaboproud				11 746,79	
65	K	742420001	Montáž venkovní televizní antény	kus			346,80	CS ÚRS 2024 01
	W		"OZN.10, 1x stávající, 1x nová"2					
	W		2*1,7 'Přepočtené koeficientem množství					
66	M	38454002	anténa pro příjem DVB-T2 42 dBi bez zdroje filtr LTE třmen na uchycení hliník a sklolaminát	kus			11 050,00	CS ÚRS 2024 01
	W		1					
	W		1*1,7 'Přepočtené koeficientem množství					
67	K	742420811	Demontáž antény venkovní televizní nebo FM	kus			333,80	CS ÚRS 2024 01
	W		"OZN.10"1					
	W		1*1,7 'Přepočtené koeficientem množství					

PČ	Typ	Kód	Popis	MJ	Cena celkem [CZK]	Cenová soustava
68	K	998742114	Přesun hmot tonážní pro slaboproud s omezením mechanizace v objektech v do 36 m	t	16,19	CS ÚRS 2024 01
	W		0,002*1,7 *Přepočtené koeficientem množství			
	D	762	Konstrukce tesařské		235 451,27	
69	K	762223110	Montáž provizorního zábradlí z fošen výšky 1,1 m	m	43 040,77	CS ÚRS 2024 01
	W		(44+15,2+15,2+11,5+11,5+15)			
	W		112,4*1,7 *Přepočtené koeficientem množství			
70	M	60511064	řezivo jehličnaté středové omltané	m3	3 140,71	CS ÚRS 2024 01
	W		112,4*0,1*0,04			
	W		0,45*1,7 *Přepočtené koeficientem množství			
71	K	762395000	Spojovací prostředky krovů, bednění, laťování, nadstřešních konstrukcí	m3	4 087,91	CS ÚRS 2024 01
	W		0,45+(67,44*0,018)			
	W		1,664*1,7 *Přepočtené koeficientem množství			
72	K	R/762341280	Montáž bednění střech rovných a šikmých sklonu do 60° z desek - překližka	m2	40 814,69	
	W		Cena montáže a materiálu včetně chemických kotev do betonu, počet dle tahových zkoušek a normy "OZN 01- NÁVRH" F01			
	W		67,44*1,7 *Přepočtené koeficientem množství			
73	M	60621148	překližka vodovzdorná hladká/hladká bříza tl 18mm	m2	82 638,28	CS ÚRS 2024 01
	W		"OZN 01-NÁVRH" F01			
	W		67,44*1,7 *Přepočtené koeficientem množství			
74	K	762341832	Demontáž bednění střech z desek tvrdých	m2	7 626,99	CS ÚRS 2024 01
	W		"01-OSB desky" F01			
	W		"04-OSB desky" F02			
	W		Součet			
	W		82,472*1,7 *Přepočtené koeficientem množství			
75	K	R/762085811	Demontáž kotevnic prvků hmotnosti do 5 kg	kus	43 411,20	
	W		"OZN 01"148*2+48*2			
	W		"OZN 04"35*2*2			
	W		Součet			
	W		532*1,7 *Přepočtené koeficientem množství			
76	K	998762114	Přesun hmot tonážní pro kce tesařské s omezením mechanizace v objektech v přes 24 do 36 m	t	10 690,72	CS ÚRS 2024 01
	W		1,989*1,7 *Přepočtené koeficientem množství			
	D	763	Konstrukce suché výstavby		27 456,16	
77	K	763164546	SDK obklad kci tvaru L š do 0,8 m desky 1xDFH2 15	m	25 216,10	CS ÚRS 2024 01
	W		SDK opláštění nových svodů			
	W		0,7*2,6*10*2			
78	K	763111717	SDK příčka základní penetrační nátěr (oboustranně)	m2	2 240,06	CS ÚRS 2024 01
	W		(0,35*2)*26*2			
	D	764	Konstrukce klempířské		80 213,37	
79	K	764002851	Demontáž oplechování parapetů do suti	m	541,01	CS ÚRS 2024 01
	W		"OZN 6"0,9*4			
	W		3,6*1,7 *Přepočtené koeficientem množství			
80	K	764002871	Demontáž lemování zdí do suti	m	2 811,19	CS ÚRS 2024 01
	W		v místě strojoven pod stávajícím zateplením ((6,545*2+4,07*2-0,9)*0,5)*2			
	W		20,33*1,7 *Přepočtené koeficientem množství			
81	K	764004801	Demontáž podokapního žlabu do suti	m	350,27	CS ÚRS 2024 01
	W		"OZN.7"1,2*2			
	W		2,4*1,7 *Přepočtené koeficientem množství			
82	K	764004841	Demontáž háku do suti	kus	312,12	CS ÚRS 2024 01
	W		"OZN. 7"4			
	W		4*1,7 *Přepočtené koeficientem množství			
83	K	764004861	Demontáž svodu do suti	m	7 178,07	CS ÚRS 2024 01
	W		"OZN 7"2,6*2			
	W		LITINOVÝ SVOD BUDOVY 2KS			
	W		(28+1)*2			
	W		Součet			
	W		63,2*1,7 *Přepočtené koeficientem množství			
84	K	764508131	Montáž kruhového svodu	m	8 282,40	CS ÚRS 2024 01
	W		29*2			
85	M	28611136	trubka kanalizační PVC DN 200x1000mm SN4	m	22 875,20	CS ÚRS 2024 01
	W		nový dešťový svod			
	W		29*2			
86	K	R/76450800	Utěsnění prostupů	kus	15 200,00	
	W		Utěsnění prostupů ve stropě			
	W		cena obsahuje:			
	W		-materiál			
	W		-montáž			
	W		-pomocný materiál a montáž			
	W		- přesun hmot			
	W		10*2			
87	K	R/764004841	Demontáž přídržek svodů	kus	4 532,20	
	W		"OZN. 7"4			
	W		LITINOVÝ SVOD BUDOVY 2KS			
	W		58			
	W		Součet			
	W		62*1,7 *Přepočtené koeficientem množství			
88	K	764246503	Oplechování parapetů rovných mechanicky kotvené z TiZn plechu s povrchovou úpravou rš 250 mm	m	3 402,11	CS ÚRS 2024 01

PČ	Typ	Kód	Popis	MJ	M	Cena celkem [CZK]	Cenová soustava
	W		"ozn.06-návrh"0,9*2*2				
	W		Součet				
	W		3,6*1,7 'Přepočtené koeficientem množství				
89	K	764541303	Žlab podokapní půlkruhový z TiZn lesklého plechu rš 250 mm	m		2 587,13	CS ÚRS 2024 01
	W		"OZN.7-NÁVRH VČETNĚ HÁKŮ A KOTVENÍ"1,2*2				
	W		2,4*1,7 'Přepočtené koeficientem množství				
90	K	764548324	Kruhový svod včetně objímek, kolen, odskoků z TiZn lesklého plechu průměru 120 mm	m		10 219,04	CS ÚRS 2024 01
	W		"OZN.7-NÁVRH VČETNĚ KOTVENÍ"2,6*2				
	W		5,2*1,7 'Přepočtené koeficientem množství				
91	K	998764114	Přesun hmot tonážní pro konstrukce klempířské s omezením mechanizace v objektech v přes 24 do 36 m	t		1 922,63	CS ÚRS 2024 01
	W		0,315*1,7 'Přepočtené koeficientem množství				
	D	766	Konstrukce truhlářské			7 680,40	
92	K	R/766431811	Demontáž truhlářského obložení z panelů plochy do 1,5 m2	m2		7 680,40	
	W		obložení stávajícího svodu				
	W		0,7*2,6*10*2				
	D	767	Konstrukce zámečnické			23 429,40	
93	K	767832802	Demontáž venkovních požárních žebříků bez ochranného koše	m		8 843,40	CS ÚRS 2024 01
	W		"OZN.9"3,0*2				
	W		6*1,7 'Přepočtené koeficientem množství				
94	K	R/767861011	Montáž kovových žebříků přímých dl přes 2 do 5 m kotvených do betonu	kus		14 586,00	
	W		"OZN.9-OPĚTOVNÁ MONTÁŽ STÁVAJÍCÍCH				
	W		6*1,7 'Přepočtené koeficientem množství				
	D	784	Dokončovací práce - malby a tapety			3 536,99	
95	K	784171101	Zakrytí vnitřních podlah včetně pozdějšího odkrytí	m2		520,00	CS ÚRS 2024 01
	W		zakrytí při malířských pracích				
	W		100				
96	M	58124842	folie pro malířské potřeby zakrývaci tl 7μ 4x5m	m2		87,15	CS ÚRS 2024 01
	W		100*1,05 'Přepočtené koeficientem množství				
97	K	784211101	Dvojnásobné bílé malby ze směsi za mokra výborně oděruvzdorných v místnostech v do 3,80 m	m2		2 929,84	CS ÚRS 2024 01
	W		sdk kastlík				
	W		(0,35*2)*26*2				
	D	HZS	Hodinové zúčtovací sazby			22 195,20	
98	K	HZS2162	Hodinová zúčtovací sazba izolatér odborný	hod		11 791,20	CS ÚRS 2024 01
	W		"provedení detailů na novém střešním pláští"				
	W		16				
	W		16*1,7 'Přepočtené koeficientem množství				
99	K	HZS2172	Hodinová zúčtovací sazba sádrokartonář odborný	hod		10 404,00	CS ÚRS 2024 01
	W		příplatek za práci v exteriéru, ve výškách z lešení				
	W		24				
	D	VRN	Vedlejší rozpočtové náklady			27 302,00	
	D	VRN1	Průzkumné, geodetické a projektové práce			952,00	
100	K	011002000	Průzkumné práce	hod		952,00	CS ÚRS 2024 01
	W		"zaměření na stavbě"2				
	W		2*1,7 'Přepočtené koeficientem množství				
	D	VRN2	Příprava staveniště			2 380,00	
101	K	020001000	Příprava staveniště	hod		2 380,00	CS ÚRS 2024 01
	W		5*1,7 'Přepočtené koeficientem množství				
	D	VRN3	Zařízení staveniště			7 820,00	
102	K	032002000	Vybavení staveniště	soubor		7 820,00	CS ÚRS 2024 01
	W		1*1,7 'Přepočtené koeficientem množství				
	D	VRN4	Inženýrská činnost			16 150,00	
103	K	043002000	Zkoušky a ostatní měření	soubor		11 390,00	CS ÚRS 2024 01
	W		1*1,7 'Přepočtené koeficientem množství				
104	K	045002000	Kompletační a koordinační činnost	hod		4 760,00	CS ÚRS 2024 01
	W		10*1,7 'Přepočtené koeficientem množství				

SEZNAM FIGUR

Kód: 2024
 Stavba: Oprava střech SOŠ SE Velešín

Datum: 20.05.2024

Kód	Popis	MJ	Výměra
2024	Oprava střech SOŠ SE Velešín		
F01	odstranění atiky-O1		
F01	"OZN. 01"((44+15,2+15,2+11,5+11,5+15)*0,6		
Použití figury:			
712363803	Odstranění povlakové krytiny mechanicky kotvené do betonu, budova v do 18 m	m2	
762341832	Demontáž bednění střech z desek tvrdých	m2	
R/762341280	Montáž bednění střech rovných a šikmých sklonu do 60° z desek - překližka	m2	
60621148	překližka vodovzdorná hladká/hladká bříza tl 18mm	m2	
F02	ATIKA STROJOVNA		
F02	"OZN.04"((6,545*2+3,45+1,125*2)*0,4)*2		
Použití figury:			
712363803	Odstranění povlakové krytiny mechanicky kotvené do betonu, budova v do 18 m	m2	
762341832	Demontáž bednění střech z desek tvrdých	m2	
F03	PLOCHA FASÁDY STROJOVNY- NÁVRH		
F03	"OZN 02-NÁVRH"		
F03	((4,07+6,545)*2*3,0-0,9*0,6-0,9*1,2)*2		
Použití figury:			
622131351	Sanační postřik vnějších stěn nanášený celoplošně strojně	m2	
621211031	Montáž kontaktního zateplení vnějších podhledů lepením a mechanickým kotvením polystyrénových desek do betonu nebo zdiva tl přes 120 do 160 mm	m2	
622521012	Tenkovrstvá silikátová zatíraná omítka zrnitost 1,5 mm vnějších stěn	m2	
28375952	deska EPS 70 fasádní λ=0,039 tl 160mm	m2	
F04	lešení		
S01	SKLADBA S01		
S02	SKLADBA S02		
S03	SKLADBA S03		

