

S M L O U V A O D Í L O

o provedení stavebních prací ve smyslu ustanovení § 2586 a násl.z.č.89/2012 Sb.

Rekonstrukce propustku pod silnicí II/135 Drunče, km 47,607

číslo smlouvy zhotovitele:

číslo smlouvy objednatele: **191/P/2017**

1. Smluvní strany

1.1. Objednatel (stavebník): **Správa a údržba silnic Jihočeského kraje**

příspěvková organizace

Sídlo:

Nemanická 2133/10, 370 10 České Budějovice

Zastoupen:

Ing. Jan Štícha – ředitel organizace

tel: 387 021 010 fax: 387 220 946

IČO: 70971641 DIČ: CZ70971641

Správa a údržba silnic
Jihočeského kraje
České Budějovice

číslo: 10-07-2017

Č.j.:

Přiděleno:

Počet listů/ příloh:

Objednatel je právnickou osobou zapsanou v obchodním rejstříku u Krajského soudu v Českých Budějovicích oddíl Pr., vložka 173, datum zápisu dne 1.7.2002

Zástupce ve věcech smluvních:

Ing. Jan Štícha

tel.: 387 021 010

Zástupce ve věcech technických:

tel.:

Dozorem stavebníka (TDS) je pověřen:

tel.:

(dále jen objednatel)

1.2 Zhotovitel:

TeremStav s.r.o.

Sídlo:

Rudolfovská tř. 464/103, 370 01 České Budějovice

Zastoupený:

Vladimír Srbený - jednatel

tel.: fax:

IČO: 04405528 DIČ: CZ04405528

Zhotovitel je právnickou osobou zapsanou v obchodním rejstříku u Krajského soudu v Českých Budějovicích oddíl C, vložka 24099, datum zápisu dne 16.9.2015

Bankovní spojení:

Zástupce ve věcech smluvních:

Vladimír Srbený

tel.:

Zástupce ve věcech technických:

tel.:

Odpovědný stavbyvedoucí:

tel.:

(dále jen zhotovitel)

Strany prohlašují, že osoby podepisující tuto smlouvu, jsou k tomuto úkonu oprávněny.

2. Předmět smlouvy

„Rekonstrukce propustku pod silnicí II/135 Drunče, km 47,607“ pro Správu a údržbu silnic Jihočeského kraje, závod Jindřichův Hradec.

- 2.1. Zhotovitel se zavazuje na základě podmínek této smlouvy o dílo (dále SoD) provést a objednatel převzít předmět smlouvy bez vad a nedodělků v době předání a uhradit cenu podle této smlouvy a podle podmínek dohodnutých v této smlouvě
- 2.2. Rozsah a podmínky provádění díla jsou dány zadávací dokumentací č. 191/P/2017 a dále oceněným soupisem prací z nabídky zhotovitele ze dne **21.6.2017** Tento soupis prací je nedílnou součástí této SoD jako příloha č. 1.
- 2.3. Zhotovitel se zavazuje, že dílo bude provedeno podle skladby požadované objednatelem a bude odpovídat platným českým zákonům, českým, evropským a mezinárodním normám a platným TP a TKP a dalším předpisům uvedeným v systému jakosti MD ČR v aktuálním znění souvisejícím s pozemními komunikacemi, jejich příslušenstvím a součástmi, a dále pak obecně závazným a doporučeným předpisům a metodikám.

3. Termín plnění

- 3.1. Předání staveniště: **do 30 kalendářních dnů od podpisu smlouvy**
Dokončení prací: **do 7 kalendářních dnů od předání staveniště**
- 3.2. Objednatel se zavazuje předat zhotoviteli staveniště prosto práv třetích osob včetně všech podkladů pro provedení díla v termínu. Na výzvu objednatele je zhotovitel povinen poskytnout potřebnou součinnost.
- 3.3. Změna termínů dokončení stavby bude provedena v těchto případech:
 - objednatel přeruší stavební práce z důvodů na jeho straně
 - změna rozsahu prací nebo realizace víceprací
- 3.4. Stanovení nového termínu dokončení výstavby se uskuteční posunutím o počet dnů:
 - na které byla stavba přerušena z důvodů na straně objednatele
 - odpovídající rozsahu požadovaných prací nad rámec původní nabídky

4. Cena díla

- 4.1. Smluvní strany uzavřely dohodu o ceně - o způsobu smlouvené ceny podle ust. § 2 odst. 2 zákona č. 526/1990 Sb., o cenách, v pl. znění.
Cena díla se sjednává pro danou dobu plnění jako cena nejvýše přípustná se započtením veškerých nákladů, rizik, zisku a finančních vlivů (např. inflace).

4.2. Smluvní cena díla bez DPH	255 492,50 Kč
DPH 21%	<u>53 653,43 Kč</u>
Smluvní cena díla včetně DPH	309 145,93 Kč

Skutečná cena díla bude fakturována na základě odsouhlasených měrných jednotek s jednotkovými cenami položkového soupisu prací zástupci smluvních stran ve věcech technických. / případně výkaz výměr či jiné ukazatele/.

Objednatel z důvodu §92a, zákona č.235/2004 Sb., o dani z přidané hodnoty prohlašuje, že plnění, které je předmětem této smlouvy, nebude použito pro jeho ekonomickou činnost.

4.3. Objednatel připouští následující případy, kdy je možno změnit výši nabídkové ceny:

- a) bude-li objednatel požadovat provedení jiných prací než těch, které jsou uvedeny v zadávací dokumentaci a jejichž rozsah mu nebyl při vypisování soutěže znám, nebo pokud objednatel vyloučí některé práce nebo dodávky z předmětu plnění
- b) bude-li objednatel požadovat jinou kvalitu prací než je uvedena v zadávací dokumentaci,
- c) změní-li se sazby DPH.

5. Platební podmínky

- 5.1. Platba bude provedena na základě faktury. Fakturovány budou skutečně provedené a převzaté práce, potvrzené zástupci obou stran v protokolu o předání a převzetí dokončené stavby. Doba splatnosti faktury bude stanovena na 21 kalendářních dnů ode dne jejich doručení objednateli (podací razítko).
- 5.2. Faktura bude vystavena v souladu s přísl. ustanoveními zákona 235/2004 Sb. v platném znění. Nebude-li obsahovat obvyklé a podstatné náležitosti, je objednatel oprávněn vrátit ji zhotoviteli k doplnění. V takovém případě přestává běžet původní lhůta splatnosti a nová lhůta započne běžet doručením opravené faktury objednateli.

6. Provádění díla

- 6.1. Zhotovitel je povinen seznámit se po převzetí staveniště s rozmístěním a trasou podzemních vedení na staveništi a tyto buď vhodným způsobem přeložit, nebo chránit, aby v průběhu provádění díla nedošlo k jejich poškození.
- 6.2. Náklady spojené se zařízením a následnou likvidací staveniště nese zhotovitel včetně úklidu a uvedení do původního stavu prostor, jejichž úpravy nejsou součástí předmětu plnění této zakázky, ale budou stavbou dotčeny. Vlastní realizaci stavby bude zhotovitel řešit tak, aby neměla nepříznivý dopad na životní prostředí a okolí stavby.
- 6.3. Ode dne převzetí staveniště, o němž bude sepsán zápis a potvrzen zástupci obou stran, je zhotovitel povinen vést stavební deník v souladu s platným stavebním zákonem a jeho prováděcími předpisy. Investor a TDS je oprávněn záznamy v deníku sledovat a připojovat k nim své stanovisko. Originál stavebního deníku bude předán objednateli při předání díla.
- 6.4. Realizace prací bude probíhat pokud možno za částečné uzavírky, způsob projedná zhotovitel.
- 6.5. Zhotovitel je povinen upozornit objednatele bez zbytečného odkladu na nevhodnou povahu věcí převzatých od objednatele nebo pokynů daných mu objednatelem k provedení díla, jestliže zhotovitel mohl tuto nevhodnost zjistit při vynaložení odborné péče.
- 6.6. Dále je zhotovitel povinen upozornit objednatele na nepředpokládané skutečnosti a skryté překážky, které mohou mít vliv na další průběh stavby nebo znemožňují provedení díla dohodnutým způsobem a byly zjištěny v průběhu stavby. V případě vzájemné dohody obou stran na změně technologie stavby/použitého materiálu, kdy je tato spojena

s navýšením ceny za dílo, je nutno uzavřít písemný dodatek ke smlouvě o dílo. Pokud takováto změna nevyžaduje navýšení ceny za dílo, lze ji provést změnovým listem podepsaným TDS a osobou oprávněnou jednat ve věcech provádění stavby.

- 6.7. Na vyzvání objednatele, nejpozději však v termínu předání a převzetí díla doloží zhotovitel soubor certifikátů rozhodujících materiálů užitých k vybudování díla. Na vyzvání objednatele, stavebního či autorského dozoru je zhotovitel povinen předložit kdykoliv v průběhu provádění prací příslušné certifikáty, technické listy a technologické postupy stanovené výrobcem pro jednotlivé materiály a výrobky. V případě nepředložení těchto dokumentů má stavební dozor právo práce na díle pozastavit až do doby předložení dokumentů, aniž by zhotoviteli vznikl nárok na prodloužení termínu dokončení díla.
- 6.8. Zhotovitel splní svou povinnost provést dílo jeho řádným zhotovením a předáním objednateli bez vad a nedodělků. Předání díla proběhne fyzickým převzetím pověřeným pracovníkem objednatele – TDS – uvedeným ve smlouvě o dílo. Při předání díla zhotovitel dodá výsledky zkoušek, kontrol a měření, stanovených v příslušných KZP a 2 x soubor fotografií dokumentujících proběh realizace díla na CD nosiči. O předání a převzetí díla jsou zhotovitel a objednatel povinni sepsat protokol, v jehož závěru objednatel prohlásí, zda dílo přejímá nebo nepřejímá, a pokud ne, z jakých důvodů. Drobné vady, popřípadě nedodělky nebránící užívání a postupu dalších prací nebudou důvodem nepřevzetí díla a uplatnění sankcí, pokud bude oprávněnými osobami obou stran dohodnut termín jejich odstranění.

7. Záruční podmínky a odpovědnost za škodu

- 7.1. Zhotovitel poskytuje na uvedené dílo záruku v délce **48 měsíců** na celý předmět plnění. Po tuto dobu odpovídá za vady, které objednatel zjistil a které včas reklamoval. Záruční lhůta začíná plynout ode dne předání a převzetí díla.
- 7.2. Reklamací lze uplatnit nejpozději do posledního dne záruční lhůty, přičemž i reklamace odeslaná objednatelem v poslední den záruční lhůty se považuje za včas uplatněnou.
- 7.3. Zhotovitel je povinen nejpozději do 5 kalendářních dnů (není-li objednatelem v nahlášení závady stanoveno jinak) od písemného nahlášení reklamované závady nastoupit k odstranění reklamačních vad a nejpozději do uplynutí lhůty odsouhlasené oprávněnými zástupci obou stran vady odstranit.
- 7.4. V případě, že zhotovitel nenastoupí k odstranění záručních vad zjištěných a uplatněných objednatelem v souladu se smlouvou o dílo, případně pokud je neodstraní v oboustranně dohodnutém termínu, má objednatel právo zadat odstranění takovýchto vad třetí straně na náklady zhotovitele. Takto odstraněné vady budou považovány za odstraněné zhotovitelem a zhotovitel ponese dál záruku za celé dílo v plném rozsahu dle této smlouvy, včetně vad odstraněných třetí stranou.
- 7.5. Prokáže-li se ve sporných případech, že objednatel reklamoval neoprávněně, tzn., že jím reklamovaná vada nevznikla vinou zhotovitele a že se na ni nevztahuje záruční lhůta resp., že vadu způsobil nevhodným užíváním díla objednatel apod., je objednatel povinen uhradit zhotoviteli veškeré jemu v souvislosti s odstraněním vady vzniklé náklady.
- 7.6. Zhotovitel odpovídá za škody způsobené předáním neúplných podkladů o staveništi či za škody vyplývající z vady nebo neúplnosti projektu tehdy, pokud je mohl na základě svých odborných znalostí při vynaložení potřebné péče zjistit a objednatele na ně upozornit.
- 7.7. Zhotovitel odpovídá za škodu způsobenou okolnostmi, které mají původ v povaze strojů, přístrojů nebo jiných věcí, které zhotovitel použil nebo hodlal použít při provádění díla.
- 7.8. Zhotovitel na sebe přejímá zodpovědnost za škody způsobené všemi účastníky výstavby na zhotovovaném díle po celou dobu výstavby, tzn. do převzetí díla objednatelem bez vad a nedodělků, stejně tak za škody způsobené svou činností objednateli nebo třetí osobě na majetku, tzn., že v případě jakéhokoliv narušení či poškození majetku (např. vjezdů, plotů,

objektů, prostranství, inženýrských sítí) je zhotovitel povinen bez zbytečného odkladu tuto škodu odstranit a není-li to možné, tak finančně uhradit.

- 7.9. Zhotovitel je rovněž povinen dodržovat ustanovení § 101 odst. 4 zák. č. 262/2006 Sb., v pl. znění.

8. Sankční ujednání

- 8.1. Z důvodu nedodržení termínu dokončení prací je zhotovitel povinen objednateli uhradit smluvní pokutu **1 000,- Kč** za každý i započatý kalendářní den prodlení. Smluvní pokuty budou vyúčtovány samostatnými fakturami a objednatel je oprávněn započíst je proti pohledávce zhotovitele.
- 8.2. Nebude-li faktura uhrazena ve lhůtě splatnosti, je objednatel povinen zaplatit zhotoviteli úrok z prodlení ve výši stanovené platnými právními předpisy.

9. Ostatní ujednání

- 9.1. Úhradou smluvních pokut dle předchozích ustanovení není dotčeno právo objednatele na náhradu škody.
- 9.2. Objednatel je oprávněn odstoupit od smlouvy o dílo, pokud je z nečinnosti zhotovitele objektivně zřejmé, že dílo neprovede řádně a včas. Předtím, než od smlouvy odstoupí, vyrozumí písemně zhotovitele o tomto svém záměru a zároveň mu stanoví lhůtu pro zjednání nápravy. Pokud i v této lhůtě bude zhotovitel nečinný, je objednatel oprávněn bez dalšího od smlouvy odstoupit. Tím není dotčeno právo objednatele na náhradu vzniklé škody.

10. Závěrečná ustanovení

- 10.1. Tuto smlouvu lze měnit pouze písemným oboustranně potvrzeným a vzestupně číslovaným ujednáním výslovně nazvaným "Dodatek č. ... ke smlouvě o dílo č. ...". Jiné zápisy, protokoly apod. se za změnu smlouvy nepovažují.
- 10.2. Ve všech případech, které neřeší ujednání obsažená v této smlouvě, platí příslušná ustanovení občanského zákoníku.
- 10.3. Obě smluvní strany berou na vědomí, že poptávka objednatele č. 191/P/2017 a nabídka zhotovitele ze dne 21.6.2017 jsou nedílnou součástí této smlouvy.
- 10.4. Zhotovitel bere dále na vědomí tu skutečnost, že objednatel ve smyslu § 5 odst. 2 písm. b) zákona č. 101/2000 Sb., o ochraně osobních údajů a změně některých zákonů v platném znění zpracovává a shromažďuje osobní údaje zhotovitele za účelem vyhotovení této smlouvy.
- 10.5. Zhotovitel výslovně prohlašuje, že souhlasí s tím, aby objednatel ve smyslu § 11 zákona č. 101/2000 Sb., shromáždil a zpracoval zhotoviteli údaje, týkající se jména, obchodní firmy, identifikačního čísla a sídla a to za účelem jejich případného použití při realizaci práv a povinností smluvních stran v souvislosti s touto smlouvou a v souvislosti s činnostmi, které následně bude zhotovitel realizovat.
- 10.6. Zhotovitel bere na vědomí, že smlouva bude uveřejněna v registru smluv způsobem umožňujícím dálkový přístup. Zhotovitel prohlašuje, že tato smlouva neobsahuje údaje, které tvoří předmět jeho obchodního tajemství podle § 504 zákona č. 89/2012 Sb., občanský zákoník.
- 10.7. Smluvní strany se dohodly na tom, že uveřejnění v registru smluv provede objednatel.

- 10.8. Tato smlouva o dílo je sepsána ve dvou stejnopisech s platností originálu, z nichž každá ze smluvních stran obdrží po jednom vyhotovení včetně příloh.
- 10.9. Tato smlouva nabývá platnosti dnem podpisu oprávněných zástupců obou smluvních stran a účinnosti dnem zveřejnění v registru smluv.
- 10.10. Nedílnou součástí této SoD jsou přílohy:
příloha č. 1 – Oceněný soupis prací nabídky zhotovitele ze dne 21.6.2017
příloha č. 2 – Kontrolní a zkušební plán (doloží vybraný zhotovitel před podpisem SoD)

České Budějovice, dne: 10 -07- 2017

Za objednatele:

Správa a údržba silnic Jihočeského kraje
Nemanická 2133/10, 370 10 Č. Budějovice
IČO: 709 71 641 (10)

Ing. Jan Štícha
ředitel organizace

České Budějovice, dne: 21.6.2017

Za zhotovitele:

TERENSTAV

(1)

Vladimír Srbený
jednatel

REKAPITULACE STAVBY

Kód: JH-pr-II/135-007-N

Stavba: **Rekonstrukce propustu pod silnicí II/135, Druče km 47,607**

KSO:
Místo: Druče, okres Jindřichův Hradec

CC-CZ:
Datum: 21.6.2017

Zadavatel:
Správa a údržba silnic Jihočeského kraje p.o.

IČ:
DIČ:

Uchazeč:
TerenStav s.r.o.

IČ: 04405528
DIČ: CZ04405528

Projektant:
Správa a údržba silnic Jihočeského kraje p.o.

IČ: 70971641
DIČ: CZ70971641

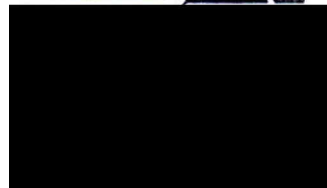
Poznámka:

Cena bez DPH **255 492,50**

	Sazba daně	Základ daně	Výše daně
DPH základní	21,00%	255 492,50	53 653,43
DPH snížená	15,00%	0,00	0,00

Cena s DPH	v	CZK	309 145,93
-------------------	----------	------------	-------------------

TERENSTAV



REKAPITULACE OBJEKTŮ STAVBY A SOUPISŮ PRACÍ

Kód: JH-pr-II/135-007-N

Stavba: Rekonstrukce propustu pod silnicí II/135, Drunče km 47,607

Místo: Drunče, okres Jindřichův Hradec

Datum:

21.06.2017

Zadavatel: Správa a údržba silnic Jihočeského kraje p.o.

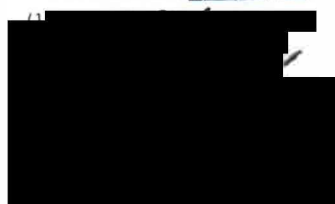
Projektant:

Správa a údržba silnic Jihočeského kraje p.o.

Uchazeč: TerenStav s.r.o.

Kód	Objekt, Soupis prací	Cena bez DPH [CZK]	Cena s DPH [CZK]	Typ
Náklady stavby celkem		255 492,50	309 145,93	
SO 101	Rekonstrukce propustu II/135, Drunče, staničení 47,607 km, DN 600 mm. délka 10.5 m.	██████████	██████████	██
SO 102	Doplňující údaje, DIO	██████	██████	██

TERENSTAV



KRYCÍ LIST SOUPISU

Stavba:

Rekonstrukce propustu pod silnicí II/135, Druče km 47,607

Objekt:

SO 101 - Rekonstrukce propustu II/135,Druče,staníčení 47,607
km,DN 600 mm,délka 10,5 m,

KSO:

Místo: Druče ,okres Jindřichův Hradec

CC-CZ:

Datum: 21.06.2017

Zadavatel:

Správa a údržba silnic Jihočeského kraje p.o.

IČ:

DIČ:

Uchazeč:

TerenStav s.r.o.

IČ: 04405528

DIČ: CZ04405528

Projektant:

Správa a údržba silnic Jihočeského kraje p.o.

IČ:

DIČ:

Poznámka:

Cena bez DPH

	Základ daně	Sazba daně	Výše daně
DPH základní			
DPH snížená			

Cena s DPH

TERENSTAV

REKAPITULACE ČLENĚNÍ SOUPISU PRACÍ

Stavba:

Rekonstrukce propustu pod silnicí II/135, Drunče km 47,607

Objekt:

**SO 101 - Rekonstrukce propustu II/135, Drunče, staničení 47,607
km DN 600 mm délka 10,5 m**

Místo:

Drunče, okres Jindřichův Hradec

Datum: 21.06.2017

Zadavatel:

Správa a údržba silnic Jihočeského kraje p.o.

Projektant Správa a údržba silnic Jihočeského kraje p.o.

Uchazeč:

TerenStav s.r.o.

Kód dílu - Popis

Cena celkem [CZK]

Náklady soupisu celkem

HSV - Práce a dodávky HSV

1 - Zemní práce

4 - Vodorovné konstrukce

5 - Komunikace pozemní

8 - Trubní vedení

9 - Ostatní konstrukce a práce, bourání

997 - Přesun sutě

OST - Ostatní

TERENSTAV

SOUPIS PRACÍ

Stavba:

Rekonstrukce propustu pod silnicí II/135, Druče km 47,607

Objekt:

SO 101 - Rekonstrukce propustu II/135, Druče, staničení 47,607
km. DN 600 mm, délka 10,5 m.

Místo:

Druče, okres Jindřichův Hradec

Datum: 21.06.2017

Zadavatel:

Správa a údržba silnic Jihočeského kraje p.o.

Projektant Správa a údržba silnic Jihočeského kraje p.o.

Uchazeč:

TerenStav s.r.o.

PČ	Ty P	Kód	Popis	MJ	Množství	J.cena [CZK]	Cena celkem [CZK]	Cenová soustava
Náklady soupisu celkem								
D	HSV		Práce a dodávky HSV					
D	1		Zemní práce					
36	K	113137	ODSTRANĚNÍ KRYTU ZPEVNĚNÝCH PLOCH S ASFALT POJIVEM, ODVOZ DO 16KM, tl. 100 mm	M3				
	PP		Technická specifikace: Položka zahrnuje veškerou manipulaci s vybouranou sutí a s vybouranými hmotami vč. uložení na skládku. Nezahrnuje poplatek za skládku, který se vykazuje v položce 0141** (s výjimkou malého množství bouraného materiálu, kde je možné poplatek zahrnout do jednotkové ceny bourání - tento fakt musí být uveden v doplňujícím textu k položce).					
	VV		"délka 7 m"					
	VV		"šířka 2 m"					
	VV		"hloubka 0,1 m"					
	VV		"7*2*0,1					
37	K	113327	ODSTRANĚNÍ PODKL ZPEVNĚNÝCH PLOCH Z KAMENIVA NESTMEL, ODVOZ DO 16KM, tl. 300 mm	M3				
	PP		Technická specifikace: Položka zahrnuje veškerou manipulaci s vybouranou sutí a s vybouranými hmotami vč. uložení na skládku. Nezahrnuje poplatek za skládku, který se vykazuje v položce 0141** (s výjimkou malého množství bouraného materiálu, kde je možné poplatek zahrnout do jednotkové ceny bourání - tento fakt musí být uveden v doplňujícím textu k položce).					
	VV		"délka 10,5 m"					
	VV		"šířka 2 m"					
	VV		"hloubka 0,3 m"					
	VV		"10,5*2*0,3					
62	K	122737	ODKOPÁVKY A PROKOPÁVKY OBEČNÉ TR. I, ODVOZ DO 16KM, pod dlažbu	M3				
	PP		Technická specifikace: položka zahrnuje: - vodorovná a svislá doprava, přemístění, přeložení, manipulace s výkopkem - kompletní provedení vykopávky nezapažené i zapažené - ošetření výkopště po celou dobu práce v něm vč. klimatických opatření - zřízení výkopávek v blízkosti podzemního vedení, konstrukci a objektů vč. jejich dočasného zajištění - zřízení pod vodou, v okolí výbušnin, ve stíněných prostorech a pod. - příplatek za lepvost - těžení po vrstvách, pásech a po jiných nutných částech (figurách) - čerpání vody vč. čerpacích jímek, potrubí a pohotovostní čerpací soupravy (viz ustanovení k pol. 1151,2) - potřebné snížení hladiny podzemní vody - těžení a rozpojování jednotlivých balvanů - vytažování a nošení výkopku - svahování a přesvah. svahů do konečného tvaru, výměna hornin v podloží a v pláni znehodnocené klimatickými vlivy - ruční vykopávky, odstranění kořenů a napadávek - pažení, vzepření a rozepření vč. přepážování (vyjma štetových stěn) - úpravu, ochranu a očištění dna, základové spáry, stěn a svahů - zhutnění podloží, případně i svahů vč. svahování - zřízení stupňů v podloží a lavic na svazích, není-li pro tyto práce zřízena samostatná položka - udržování výkopště a jeho ochrana proti vodě - odvedení nebo obvedení vody v okolí výkopště a ve výkopšti - třídění výkopku - veškeré pomocné konstrukce umožňující provedení vykopávky (přijezdy, sjezdy, nájezdy, lešení, podpěr. konstr., přemostění, zpevněné plochy, zakrytí a pod.) - nezahrnuje uložení zeminy (na skládku, do násypu) ani poplatky za skládku, vykazují se v položce č.0141**					
	VV		"dlažďování na vtoku 4 m ² "					
	VV		"tloušťka 0,4 m"					
	VV		"dlažďování na výtoku 10 m ² "					
	VV		"14*0,4					
60	K	132737	HLoubENÍ RYH ŠÍŘ DO 2M PAŽ I NEPAŽ TR. I, ODVOZ DO 16KM					
	PP		Technická specifikace: položka zahrnuje: - vodorovná a svislá doprava, přemístění, přeložení, manipulace s výkopkem - kompletní provedení vykopávky nezapažené i zapažené - ošetření výkopště po celou dobu práce v něm vč. klimatických opatření - zřízení výkopávek v blízkosti podzemního vedení, konstrukci a objektů vč. jejich dočasného zajištění - zřízení pod vodou, v okolí výbušnin, ve stíněných prostorech a pod. - příplatek za lepvost - těžení po vrstvách, pásech a po jiných nutných částech (figurách) - čerpání vody vč. čerpacích jímek, potrubí a pohotovostní čerpací soupravy (viz ustanovení k pol. 1151,2) - potřebné snížení hladiny podzemní vody - těžení a rozpojování jednotlivých balvanů - vytažování a nošení výkopku - svahování a přesvah. svahů do konečného tvaru, výměna hornin v podloží a v pláni znehodnocené klimatickými vlivy - ruční vykopávky, odstranění kořenů a napadávek - pažení, vzepření a rozepření vč. přepážování (vyjma štetových stěn) - úpravu, ochranu a očištění dna, základové spáry, stěn a svahů - odvedení nebo obvedení vody v okolí výkopště a ve výkopšti - třídění výkopku - veškeré pomocné konstrukce umožňující provedení vykopávky (přijezdy, sjezdy, nájezdy, lešení, podpěr. konstr., přemostění, zpevněné plochy, zakrytí a pod.) - nezahrnuje uložení zeminy (na skládku, do násypu) ani poplatky za skládku, vykazují se v položce č.0141**					
	VV		"délka 10,5 m"					
	VV		"šířka 2 m"					
	VV		"hloubka 0,9 m"					
	VV		"objem roury n*r*2*h"					

№	Ty D	Kód	Popis	MJ	Množství	J.cena [CZK]	Cena celkem [CZK]	Cenová soustava
	VV		(10,5*2*0,9) - (3,14*0,25*0,25*10,5)					
38	K	132737.1	HLOUBENÍ RÝH ŠÍŘ DO 2M PAŽ I NEPAŽ TR. I, ODVOZ DO 16KM, lože pod potrubí					
	PP		<p>Technická specifikace: položka zahrnuje:</p> <ul style="list-style-type: none"> - vodorovná a svislá doprava, přemístění, přeložení, manipulace s výkopkem - kompletní provedení výkopkyvly nezapažené i zapažené - ošetření výkopkyvly po celou dobu práce v něm vč. klimatických opatření - zřízení výkopkyvly v blízkosti podzemního vedení, konstrukci a objektů vč. jejich dočasného zajištění - zřízení pod vodou, v okolí výbušnin, ve stíněných prostorech a pod. - příplatek za leplivost - těžení po vrstvách, pásech a po jiných nutných částech (figurách) - čerpání vody vč. čerpacích jímek, potrubí a pohotovostní čerpací soupravy (viz ustanovení k pol. 1151,2) - potřebné snížení hladiny podzemní vody - těžení a rozpojování jednotlivých balvanů - vytažování a nošení výkopky - svahování a přesvah. svahů do konečného tvaru, výměna hornin v podloží a v pláni znehodnocené klimatickými vlivy - ruční výkopkyvly, odstranění kořenů a napadávek - pažení, vzepření a rozeprání vč. přepážování (vyjma štetových stěn) - úpravu, ochranu a očištění dna, základové spáry, stěn a svahů - odvedení nebo obvedení vody v okolí výkopkyvly a ve výkopkyvly - třídění výkopky - veškeré pomocné konstrukce umožňující provedení výkopkyvly (přijezdy, sjezdy, nájezdy, lešení, podpěr. konstr., přemostění, zpevněné plochy, zakrytí a pod.) - nezahrnuje uložení zeminy (na skládku, do násypu) ani poplatky za skládku, vykazují se v položce č.0141** 					
	VV		~délka 10,5m					
	VV		~šířka 0,6m					
	VV		~hloubka 0,5m					
	VV		10,5*0,6*0,5					
9	K	171151101	Hutnění boků násypů pro jakýkoliv sklon a míru zhutnění svahu					
	PP		Hutnění boků násypů z hornin soudržných a sypkých pro jakýkoliv sklon, déšku a míru zhutnění svahu					
	VV		~délka 14 m					
	VV		~šířka 2,8m					
	VV		14*2,8					
61	K	17581	OBSPY POTRUBÍ A OBJEKTŮ Z NAKUPOVANÝCH MATERIÁLŮ					
	PP		<p>Technická specifikace: položka zahrnuje:</p> <ul style="list-style-type: none"> - kompletní provedení zemní konstrukce včetně nákupu a dopravy materiálu dle zadávací dokumentace - úprava ukládaného materiálu vtěháním, tříděním, promícháním nebo vysoušením, příp. jiné úpravy za účelem zlepšení jeho mech. vlastností - hutnění i různé míry hutnění - ošetření úložiště po celou dobu práce v něm vč. klimatických opatření - zřízení v okolí vedení, konstrukci a objektů a jejich dočasné zajištění - zřízení provádění vč. hutnění ve ztížených podmínkách a stíněných prostorech - zřízení ukládání sypantny pod vodu - ukládání po vrstvách a po jiných nutných částech (figurách) vč. dosypávek - spouštění a nošení materiálu - výměna části zemní konstrukce znehodnocené klimatickými vlivy - ruční hutnění a výplň jam a prohlubní v podloží - úprava, očištění, ochrana a zhutnění podloží - svahování, hutnění a uzavírání povrchů svahů - zřízení lavic na svazích - udržování úložiště a jeho ochrana proti vodě - odvedení nebo obvedení vody v okolí úložiště a v úložišti - veškeré pomocné konstrukce umožňující provedení zemní konstrukce (přijezdy, sjezdy, nájezdy, lešení, podpěrné konstrukce, přemostění, zpevněné plochy, zakrytí a pod.) 					
	VV		~délka 10,5m					
	VV		~šířka 2m					
	VV		~hloubka 0,7 m					
	VV		~objem roury n*r2*h					
	VV		~obetonování roury 3,150 m3					
	VV		(10,5*2*0,7)-(3,14*0,3*0,3*10,5)-3,150					
45	K	18215	ÚPRAVA POVRCHŮ SROVNÁNÍM ÚZEMÍ V TL DO 0,50M					
	PP		Technická specifikace: položka zahrnuje srovnání výškových rozdílů terénu					
	VV		~délka 14 m					
	VV		~šířka 2,8 m					
	VV		14*2,8					
D	4		Vodorovné konstrukce					
49	K	421325	MOSTNÍ NOSNÉ DESKOVÉ KONSTRUKCE ZE ŽELEZOBETONU C30/37					
	PP		<p>Technická specifikace: - dodání čerstvého betonu (betonové směsi) požadované kvality, jeho uložení do požadovaného tvaru při jakékoliv hustotě výztuže, konzistenci čerstvého betonu a způsobu hutnění, ošetření a ochranu betonu,</p> <ul style="list-style-type: none"> - zhotovení nepropustného, mrazuvzdorného betonu a betonu požadované trvanlivosti a vlastností, - užití potřebných přísad a technologií výroby betonu, - zřízení pracovních a dilatačních spar, včetně potřebných úprav, výplně, vložek, opracování, očištění a ošetření, - bednění požadovaných konstr. (i ztracené) s úpravou dle požadované kvality povrchu betonu, včetně odbedňovacích a odkružovacích prostředků, - podpěrné konstr. (skruže) a lešení všech druhů pro bednění, uložení čerstvého betonu, výztuže a doplňkových konstr., vč. požadovaných otvorů, ochranných a bezpečnostních opatření a základů těchto konstrukcí a lešení, - vytvoření kotevních čel, kapes, náltů, a sedel, - zřízení všech požadovaných otvorů, kapes, výklenků, propustů, dutin, drážek a pod., vč. zřízení práce a úprav kolem nich, - úpravy pro osazení výztuže, doplňkových konstrukcí a vybavení, - úpravy povrchu pro položení požadované izolace, povlaků a nátěrů, případně vyspravení, - zřízení práce u kabelových a injektážních trubek a ostatních zařízení osazovaných do betonu, - konstrukce betonových kloubů, upevnění kotevních prvků a doplňkových konstrukcí, - nálety zabírající soudržnost betonu a bednění, - výplň, těsnění a tmelení spar a spojů, - opatření povrchů betonu izolací proti zemní vlhkosti v částech, kde přijdou do styku se zemínou nebo kamenivem, - případné zřízení spojovací vrstvy u základů, - úpravy pro osazení zařízení ochrany konstrukce proti vlivu bludných proudů 					
	VV		~délka 9 m					
	VV		~šířka 1,5m					
	VV		~tlošťka 0,15 m					
	VV		9*1,5*0,15					

PČ	Ty p	Kód	Popis	MJ	Množství	J.cena [CZK]	Cena celkem [CZK]	Cenová soustava
50	K	421365	VÝZTUŽ MOSTNÍ DESKOVÉ KONSTRUKCE Z OCELI 10505, B500B					
	PP		<p>Technická specifikace: Položka zahrnuje veškerý materiál, výroby a polotovary, včetně mimostaveništní a vnitrostaveništní dopravy (rovněž přesuny), včetně naložení a složení, případně s uložení</p> <ul style="list-style-type: none"> - dodání betonářské výztuže v požadované kvalitě, stříhání, řezání, ohýbání a spojování do všech požadovaných tvarů (vč. armaturových) a uložení s požadovaným zajištěním polohy a krytí výztuže betonem, - veškeré svary nebo jiné spoje výztuže, - pomocné konstrukce a práce pro osazení a upevnění výztuže, - zednické výpomoci pro montáž betonářské výztuže, - úpravy výztuže pro osazení doplňkových konstrukcí, - ochranu výztuže do doby jejího zabetonování, - úpravy výztuže pro zřízení železobetonových kloubů, kotevních prvků, závěsných ok a doplňkových konstrukcí, - veškerá opatření pro zajištění soudržnosti výztuže a betonu, - vodivé propojení výztuže, které je součástí ochrany konstrukce proti vlivům bludných proudů, vyvedení do měřicích skříní nebo míst pro měření bludných proudů (vlastní měřicí skříně se uvádějí položkami SD 74. - povrchovou antikorozi úpravy výztuže, - separaci výztuže, - osazení měřicích zařízení a úpravy pro ně, - osazení měřicích skříní nebo míst pro měření bludných proudů. 					
	VV		0,15					
47	K	451313	PODKLADNÍ A VÝPLŇOVÉ VRSTVY Z PROSTÉHO BETONU C16/20					
	PP		<p>Technická specifikace: - dodání čerstvého betonu (betonové směsi) požadované kvality, jeho uložení do požadovaného tvaru při jakékoliv hustotě výztuže, konzistenci čerstvého betonu a způsobu hutnění, ošetření a ochrany betonu, zhotovení nepropustného, mrazuvzdorného betonu a betonu požadované trvanlivosti a vlastností,</p> <ul style="list-style-type: none"> - užití potřebných přísad a technologií výroby betonu, - zřízení pracovních a dilatačních spar, včetně potřebných úprav, výpíně, vložek, opracování, očištění a ošetření, - bednění požadovaných konstr. (i ztracené) s úpravou dle požadované kvality povrchu betonu, včetně odbedňovacích a odsukovacích prostředků, - podpěrné konstr. (skruže) a ležení všech druhů pro bednění, uložení čerstvého betonu, výztuže a doplňkových konstr., vč. požadovaných otvorů, ochranných a bezpečnostních opatření a základů těchto konstrukcí a ležení, - vytvoření kotevních čel, kapes, nálitků, a sedel, - zřízení všech požadovaných otvorů, kapes, výklenků, prostupů, dutin, drážek a pod., vč. ztížení práce a úprav kolem nich, - úpravy pro osazení výztuže, doplňkových konstrukcí a vybavení, - úpravy povrchu pro položení požadované izolace, povlaků a nátěrů, případně vyspravení, - ztížení práce u kabelových a injektážních trubek a ostatních zařízení osazovaných do betonu, - konstrukce betonových kloubů, upevnění kotevních prvků a doplňkových konstrukcí, - nátěry zabraňující soudržnost betonu a bednění, - výplň, těsnění a tmelení spar a spojů, - opatření povrchů betonu izolací proti zemní vlhkosti v částech, kde přijdou do styku se zemínou nebo kamenivem, - případné zřízení spojovací vrstvy u základů, - úpravy pro osazení zařízení ochrany konstrukce proti vlivu bludných proudů 					
	VV		"délka 10,5 m"					
	VV		"šířka 0,6 m"					
	VV		"tloušťka 0,15 m"					
	VV		10,5*0,6*0,15					
46	K	45152	PODKLADNÍ A VÝPLŇOVÉ VRSTVY Z KAMENIVA DRCENÉHO, lože pro potrubí					
	PP		<p>Technická specifikace: položka zahrnuje dodávku předepsaného kameniva, mimostaveništní a vnitrostaveništní dopravu a jeho uložení není-li v zadávací dokumentaci uvedeno jinak, jedná se o nakupovaný materiál</p>					
	VV		"délka 10,5m"					
	VV		"šířka 2 m"					
	VV		"hloubka 0,15 ,"					
	VV		10,5*2*0,15					
52	K	45152.1	PODKLADNÍ A VÝPLŇOVÉ VRSTVY Z KAMENIVA DRCENÉHO, dlažba					
	PP		<p>Technická specifikace: položka zahrnuje dodávku předepsaného kameniva, mimostaveništní a vnitrostaveništní dopravu a jeho uložení není-li v zadávací dokumentaci uvedeno jinak, jedná se o nakupovaný materiál</p>					
	VV		"dláždění na vtoku délka 7 m"					
	VV		"dláždění na vtoku šířka 2 m"					
	VV		"tloušťka m0,20 m"					
	VV		7*2*0,2					
48	K	461314	PATKY Z PROSTÉHO BETONU C25/30					
	PP		<p>Technická specifikace: položka zahrnuje:</p> <ul style="list-style-type: none"> - nutné zemní práce (hloubení rýh a pod.) - dodání čerstvého betonu (betonové směsi) požadované kvality, jeho uložení do požadovaného tvaru při jakékoliv konzistenci čerstvého betonu a způsobu hutnění, ošetření a ochrany betonu, - zhotovení nepropustného, mrazuvzdorného betonu a betonu požadované trvanlivosti a vlastností, - užití potřebných přísad a technologií výroby betonu, - zřízení pracovních a dilatačních spar, včetně potřebných úprav, výpíně, vložek, opracování, očištění a ošetření, - bednění požadovaných konstr. (i ztracené) s úpravou dle požadované kvality povrchu betonu, včetně odbedňovacích a odsukovacích prostředků, - zřízení všech požadovaných otvorů, kapes, výklenků, prostupů, dutin, drážek a pod., vč. ztížení práce a úprav kolem nich, - úpravy pro osazení doplňkových konstrukcí a vybavení, - úpravy povrchu pro položení požadované izolace, povlaků a nátěrů, případně vyspravení, - konstrukce betonových kloubů, upevnění kotevních prvků a doplňkových konstrukcí, - nátěry zabraňující soudržnost betonu a bednění, - výplň, těsnění a tmelení spar a spojů, - opatření povrchů betonu izolací proti zemní vlhkosti v částech, kde přijdou do styku se zemínou nebo kamenivem 					
	VV		"délka 3 m"					
	VV		"šířka 0,5 m"					
	VV		"hloubka 0,75 ,"					
	VV		3*0,5*0,75					
51	K	465512	DLAŽBY Z LOMOVÉHO KAMENE NA MC					

PČ	Ty P	Kód	Popis	MJ	Množství	J. cena [CZK]	Cena celkem [CZK]	Cenová soustava
	PP		Technická specifikace: položka zahrnuje: - nutné zemní práce (svahování, úpravu pláňe a pod.) - zřízení spojovací vrstvy - zřízení lože dlažby z cementové malty předepsané kvality a předepsané tloušťky - dodávka a položení dlažby z lomového kamene do předepsaného tvaru - spárování, těsnění, tmelení a vyplnění spár MC případně s vyklínováním - úprava povrchu pro odvedení srážkové vody - nezahrnuje podklad pod dlažbu, vykazuje se samostatně položkami SD 45					
	VV		"dlaždění na vtoku 4 m ² "					
	VV		"tloušťka 0,4 m"					
	VV		"dlaždění na výtoku 10 m ² "					
	VV		14*0,4					
	D	5	Komunikace pozemní					
63	K	564871111	Podklad ze štěrkodrtě ŠD tl 250 mm	m2				
	PP		Podklad ze štěrkodrti ŠD s rozprostřením a zhutněním, po zhutnění tl. 250 mm					
	VV		"délka 8 m"					
	VV		"šířka 2 m"					
	VV		8*2					
53	K	572123	INFILTRAČNÍ POSTŘÍK Z EMULZE DO 1,0KG/M2	M2				
	PP		Technická specifikace: - dodání všech předepsaných materiálů pro postřiky v předepsaném množství - provedení dle předepsaného technologického předpisu - zřízení vrstvy bez rozlišení šířky, pokládání vrstvy po etapách - úprava napojení, ukončení					
	VV		"délka 6 m"					
	VV		"šířka 2 m"					
	VV		6*2					
16	K	565156111	Asfaltový beton vrstva podkladní ACP 22 (obalované kamenivo OKH) tl 70 mm š do 3 m	m2				
	PP		Asfaltový beton vrstva podkladní ACP 22 (obalované kamenivo hrubozrné - OKH) s rozprostřením a zhutněním v pruhu šířky do 3 m, po zhutnění tl. 70 mm					
	VV		"délka 6 m"					
	VV		"šířka 2 m"					
	VV		6*2					
17	K	573231111	Postřik živičný spojovací ze silniční emulze v množství do 0,7 kg/m2	m2				
	PP		Postřik živičný spojovací bez posypu kamenivem ze silniční emulze, v množství od 0,50 do 0,80 kg/m2					
	VV		"délka 6 m"					
	VV		"šířka 2 m"					
	VV		6*2					
20	K	577155112	Asfaltový beton vrstva ložní ACL 16 (ABH) tl 60 mm š do 3 m z nemodifikovaného asfaltu	m2				
	PP		Asfaltový beton vrstva ložní ACL 16 (ABH) s rozprostřením a zhutněním z nemodifikovaného asfaltu v pruhu šířky do 3 m, po zhutnění tl. 60 mm					
	VV		"délka 6 m"					
	VV		"šířka 2m"					
	VV		6*2					
19	K	573231111	Postřik živičný spojovací ze silniční emulze v množství do 0,7 kg/m2	m2				
	PP		Postřik živičný spojovací bez posypu kamenivem ze silniční emulze, v množství od 0,50 do 0,80 kg/m2					
	VV		"délka 6 m"					
	VV		"šířka 2m"					
	VV		6*2					
18	K	577144211	Asfaltový beton vrstva obrusná ACO 11 (ABS) tř. II tl 50 mm š do 3 m z nemodifikovaného asfaltu	m2				
	PP		Asfaltový beton vrstva obrusná ACO 11 (ABS) s rozprostřením a se zhutněním z nemodifikovaného asfaltu v pruhu šířky do 3 m tř. II, po zhutnění tl. 50 mm					
	VV		"délka 6 m"					
	VV		"šířka 2m"					
	VV		6*2					
21	K	599142111	Úprava zářivky dilatačních nebo pracovních spár v cementobetonovém krytu hl do 40 mm š do 40 mm	m				
	PP		Úprava zářivky dilatačních nebo pracovních spár v cementobetonovém krytu, hloubky do 40 mm, šířky přes 20 do 40 mm					
	VV		"délka 18 m"					
	VV		18					
24	K	569851111	Zpevnění krajnic štěrkodrtí tl 150 mm	m2				
	PP		Zpevnění krajnic nebo komunikací pro pěši s rozprostřením a zhutněním, po zhutnění štěrkodrti tl. 150 mm					
	VV		"šířka 0,5m"					
	VV		"délka 6 m"					
	VV		6*0,5					
	D	8	Trubní vedení					
55	K	899524	OBETONOVÁNÍ POTRUBÍ Z PROSTÉHO BETONU DO C25/30 (B30)	M3				

PC	Ty D	Kód	Popis	MJ	Množství	J.cena [CZK]	Cena celkem [CZK]	Cenová soustava
			<p>Technická specifikace: dodání čerstvého betonu (betonové směsi) požadované kvality, jeho uložení do požadovaného tvaru při jakémkoliv hustotě výztuže, konzistenci čerstvého betonu a způsobu hutnění, ošetření a ochrany betonu.</p> <ul style="list-style-type: none"> - zhotovení nepropustného, mrazuvzdorného betonu a betonu požadované trvanlivosti a vlastnosti, - užití potřebných přísad a technologií výroby betonu, - zřízení pracovních a dilatačních spar, včetně potřebných úprav, výplně, vložek, opracování, ošetření a oleržení, - bednění požadovaných konstr. (i ztracené) s úpravou dle požadované kvality povrchu betonu, včetně odbedňovacích a odkružovacích prostředků, - podpěrné konstr. (skruže) a lešení všech druhů pro bednění, uložení čerstvého betonu, výztuže a doplňkových konstr., vč. požadovaných otvorů, ochranných a bezpečnostních opatření a základů těchto konstrukcí a lešení. - vytvoření kotveních čel, kapes, nátlků, a sedel, - zřízení všech požadovaných otvorů, kapes, výklenků, prostupů, dutin, drážek a pod., vč. zřízení práce s úprav kolem nich, - úpravy pro osazení výztuže, doplňkových konstrukcí a vybavení, - úpravy povrchu pro položení požadované izolace, povlaku a nátěrů, případně vyspravení, - zřízení práce u kabelových a inžektážních trubek a ostatních zařízení osazovaných do betonu, - konstrukce betonových kloubů, upevnění kotveních prvků a doplňkových konstrukcí, - nátěry zabraňující soudržnost betonu a bednění, - výplň, leštění a trmelení spar a spojů, - opatření povrchů betonu izolaci proti zemní vlhkosti v částech, kde přijdou do styku se zemí nebo kamenivem, - případné zřízení spojovací vrstvy u základů, - úpravy pro osazení zařízení ochrany konstrukce proti vlivu bludných proudů 					
		PP						
		VV	"délka 9,8 m"					
		VV	"šířka 2 m"					
		VV	"tloušťka 0,15 m"					
		VV	9,8*2*0,15					
		D 9	Ostatní konstrukce a práce, bourání					
		54	918358	PROPUSTY Z TRUB DN 600MM				
		PP	<p>Technická specifikace: Položka zahrnuje:</p> <ul style="list-style-type: none"> - dodání a položení potrubí z trub z dokumentaci předepsaného materiálu a předepsaného průměru - případné úpravy trub (zdrácení, šikmé seřiznutí) <p>Nezahrnuje podkladní vrstvy a obetonování.</p>					
		VV	"délka 10,5 m"					
		VV	10,5					
		59	K 918558	ČELA KAMENNÁ PROPUSTU Z TRUB DN DO 600MM				
		PP	<p>Technická specifikace: Položka zahrnuje:</p> <ul style="list-style-type: none"> - zděvo z lomového kamene na MC ve tvaru, předepsaným zadávací dokumentací - výspárování zděva MC - římsu ze železobetonu včetně výztuže, pokud je předepsaná zadávací dokumentací <p>Nezahrnuje zábradlí</p>					
		56	K 919111	ŘEZÁNÍ ASFALTOVÉHO KRYTU VOZOVEK TL DO 50MM	M			
		PP	<p>Technická specifikace: položka zahrnuje řezání vozovkové vrstvy v předepsané tloušťce, včetně spotřeby vody</p>					
		VV	"délka 9 m"					
		VV	"dvě strany "					
		VV	9*2					
		29	K 938902112	Čištění příkopů komunikací příkopovým rypadlem objem nánosu do 0,3 m3/m	m			
		PP	<p>Profilace a čištění příkopů komunikací příkopovým rypadlem s odstraněním travnatého porostu nebo nánosu, s úpravou dna a svahů do předepsaného profilu a s naložením na dopravní prostředek nebo s přemístěním na hromady na vzdálenost do 20 m nezapevněných nebo zpevněných objemu nánosu přes 0,15 do 0,30 m3/m</p>					
		VV	"délka 40m"					
		VV	40					
		58	K 966167	BOURÁNÍ KONSTRUKCE ZE ŽELEZOBETONU S ODVOZEM DO 16KM	M3			
		PP	<p>Technická specifikace: položka zahrnuje:</p> <ul style="list-style-type: none"> - rozbourání konstrukce bez ohledu na použitou technologii - veškeré pomocné konstrukce (lešení a pod.) - veškerou manipulaci s vybouranou sítí a hmotami včetně uložení na skládku. <p>Nezahrnuje poplatek za skládku, který se vyžaduje v položce 0141" (s výjimkou malého množství bouraného materiálu, kde je možné poplatek zahrnout do jednotkové ceny bourání - tento fakt musí být uveden v doplňujícím textu k položce)</p> <ul style="list-style-type: none"> - veškeré další práce plynoucí z technologického předpisu a z platných předpisů 					
		VV	"délka 3m"					
		VV	"šířka 0,4 m"					
		VV	"výška 1,2 m"					
		VV	3*0,4*1,2					
		57	K 966357	BOURÁNÍ PROPUSTŮ Z TRUB DN DO 500MM	M			
		PP	<p>Technická specifikace: položka zahrnuje:</p> <ul style="list-style-type: none"> - odstranění trub včetně případného obetonování a lože - veškeré pomocné konstrukce (lešení a pod.) - veškerou manipulaci s vybouranou sítí a hmotami včetně uložení na skládku. <p>Nezahrnuje poplatek za skládku, který se vyžaduje v položce 0141" (s výjimkou malého množství bouraného materiálu, kde je možné poplatek zahrnout do jednotkové ceny bourání - tento fakt musí být uveden v doplňujícím textu k položce)</p> <ul style="list-style-type: none"> - veškeré další práce plynoucí z technologického předpisu a z platných předpisů - nezahrnuje bourání čel, vtokových a výtokových jímek, odstranění zábradlí 					
		VV	"délka 9 m"					
		VV	9					
		D 997	Přesun sítě					
		32	K 997221815	Poplatek za uložení betonového odpadu na skládce (skládkovně)	t			
		PP	<p>Poplatek za uložení stavebního odpadu na skládce (skládkovně) betonového</p>					
		VV	"délka 9 m"					
		VV	"šířka 0,5 m"					
		VV	"tloušťka 0,5 m"					
		VV	"přepočet 2,4"					
		VV	9*0,5*0,5*2,4					
		33	K 997221845	Poplatek za uložení odpadu z asfaltových povrchů na skládce (skládkovně)	t			
		PP	<p>Poplatek za uložení stavebního odpadu na skládce (skládkovně) z asfaltových</p>					
		VV	"délka 9 m"					
		VV	"šířka 2 m"					
		VV	"tloušťka 0,1 m"					
		VV	"přepočet 2,4"					

№	Ty p	Kód	Popis	MJ	Množství	Cena celkem [CZK]	Cenová soustava
	w		9*2*0,1*2,4				
34	K	997221855	Poplatek za uložení odpadu z kameniva na skládce (skládkovné)				
	PP		Poplatek za uložení stavebního odpadu na skládce (skládkovné) z kameniva				
	W		výkop 29 m ³				
	W		zásyp šachet, jam 5,8 m ³				
	W		přepočít na t 2,4				
	W		(29-5,8)*2,4				
	d	OST	Ostatní			0,00	

TERENSTAV

KRYCÍ LIST SOUPISU

Stavba:

Rekonstrukce propustu pod silnicí II/135, Drunče km 47,607

Objekt:

SO 102 - Doplnující údaje, DIO

KSO:

Místo: Drunče, okres Jindřichův Hradec

Zadavatel:

Správa a údržba silnic Jihočeského kraje p.o.

Uchazeč:

TerenStav s.r.o.

Projektant:

Správa a údržba silnic Jihočeského kraje p.o.

Poznámka:

CC-CZ:

Datum: 21.06.2017

IČ:

DIČ:

IČ: 04405528

DIČ: CZ04405528

IČ:

DIČ:

Cena bez DPH

DPH základní
snížená

Cena s DPH

Základ daně

v CZK

TERENSTAV

REKAPITULACE ČLENĚNÍ SOUPISU PRACÍ

Stavba:

Rekonstrukce propustu pod silnicí II/135, Druče km 47,607

Objekt:

SO 102 - Doplnující údaje, DIO

Místo:

Druče, okres Jindřichův Hradec

Zadavatel:

Správa a údržba silnic Jihočeského kraje p.o.

Uchazeč:

TerenStav s.r.o.

Kód dílu - Popis

Náklady soupisu celkem

OST - Ostatní

Datum: 21.06.2017

Projektant Správa a údržba silnic Jihočeského kraje p.o.

Cena celkem [CZK]

[REDACTED]

[REDACTED]

TERENSTAV



SOUPIS PRACÍ

Stavba:

Rekonstrukce propustu pod silnicí II/135, Druče km 47,607

Objekt:

SO 102 - Doplnující údaje, DIO

Místo:

Druče, okres Jindřichův Hradec

Zadavatel:

Správa a údržba silnic Jihočeského kraje p.o.

Uchazeč:

TerenStav s.r.o.

PČ	Ty P	Kód	Popis
----	---------	-----	-------

Náklady soupisu celkem

D OST

Ostatní

5	K	02710	POMOC PRÁCE ZŘÍZ NEBO ZAJIŠŤ OBJÍŽĎKY A PŘÍSTUP CESTY - DIO Technická specifikace: zahrnuje veškeré náklady spojené s objednatel požadovanými zařízeními
		PP	
3	K	02730	POMOC PRÁCE ZŘÍZ NEBO ZAJIŠŤ OCHRANU INŽENÝRSKÝCH SÍTÍ Technická specifikace: zahrnuje veškeré náklady spojené s objednatel požadovanými zařízeními
		PP	
6	K	02940	OSTATNÍ POŽADAVKY - POMOCNÉ PRÁCE ZAJIŠ. NEBO ZŘÍZENÍ ČERP.VODY Technická specifikace: zahrnuje veškeré náklady spojené s objednatel požadovanými pracemi
		PP	
4	K	029712	OSTAT POŽADAVKY - vypracování listu propustu Technická specifikace: zahrnuje veškeré náklady spojené s objednatel požadovanými pracemi
		PP	

Datum: 21.06.2017

Projektant Správa a údržba silnic Jihočeského kraje p.o.

MJ	Množství	J.cena [CZK]	Cena celkem [CZK]	Cenová soustava
KČ				
KČ				
KČ				
KUS				

TERENSTAV



Správa a údržba silnic Jihočeského kraje
Podrobný popis akce (dělení na úseky, technologie, přehledná situace)

Rekonstrukce propustku : II/135 Drunče km 47,607

Plánovaný termín realizace:	r.2017	Telefon:	
Technické informace podá :		Telefon:	
Technický dozor investora :		Telefon:	

1. Identifikace:

SUS Jčk závod	J.Hradec
Silnice	II/135
Km:	47,607
Šikmost:	kolmý

2a. Základní údaje - stávající stav:

Výška přesypky	0,8m
Délka propustku	3,5m
Profil DN	trubní Ø 0,6m
Spád dna (%)	0,5%
Typ čel	nejsou
vtok	není
výtok	není

2b. Základní údaje - nový stav:

Výška přesypky	min. 0,6
Délka propustku	10,5m
Profil DN	trubní Ø 0,6m
Spád dna (%)	stávající, min. 0,5%
Typ čel	svahová zdivá
vtok	rovnoběžné
výtok	rovnoběžné
svodící zábradlí	ne

Důležitá upozornění: vtok a výtok bez čel.vnitřní trubky poškozená hrozí propad vozovky.

Podrobný popis návrhu - zadání pro VR

Zatrubnění profilem DN 0,6m,zhotovení čel(svahová,obložení,svahu z kamene - vtok 4m2,výtok10m2), zřízení kamenné příkážky na vtoku a výtoku 2x4m2,úprava příkopu dle zřízené příkážky cca 200m.

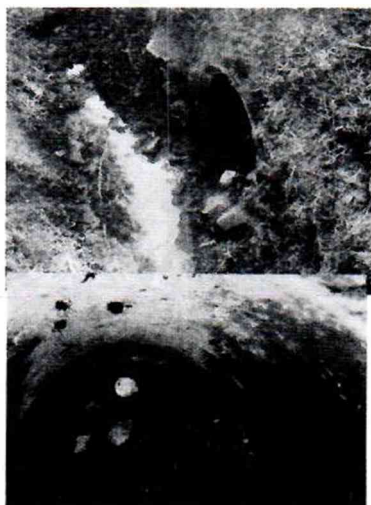
Každý uchazeč je povinen seznámit se s fyzickým stavem stávajícího objektu z hlediska místních poměrů na místě (možnost konzultace s kontaktní osobou)
Na pozemek realizace z důvodu neznalosti místa plnění nebude po podání nabídky brán zjevná III.

3. Inženýrské sítě: vyjádření správců sítí zajišťuje zhotovitel
4. Závazné předpisy:
 Technické kvalitaivní podmínky staveb pozemních komunikací (TKP)
 TP 83 114, 126, 167 Ocelová svodidla na PK
 TP 115 Opravy třílin na vozovkách s asfaltovým krytem
 VL 2 Silniční těleso
 VL 4 Mosty
 TP Trubní propustky PK
5. Specifikace materiálů:
 Beton dle CSN EN 206-1/2001: C8/10
 Podkladní beton C25/30-XA2
 Základ C25/30-XA2
 Operonování C25/30-XF3
 Čelo C30/37-XF4
 Rimsa 10505(R)
 Betonářská výzluž: S235J0
 Ocel: 1x NPc + 2x NA
 Izolace:
6. Specifikace konstrukční:
 Jsou dány závaznými předpisy.
7. Další specifikace rozhodné pro ocenění - zajišťuje dodavatel (nehodící se škrtni):
 Odvoz přebytečného vybouraného materiálu:
 a) a uložením na placenou řízenou skládku
 b) a uložení na skládku SUS.
 Typ propustu: a) pouze pro odvod srážkových vod - není nutné provádět opatření na odvedení vod
 (vodohosp. podmínky) b) stálý tok - je nutné provést opatření na odvedení vod a odvodnění podkladu po dobu výstavby
 DIO: a) realizace za plně uzavírky
 b) realizace za částečné uzavírky (po polovinách)

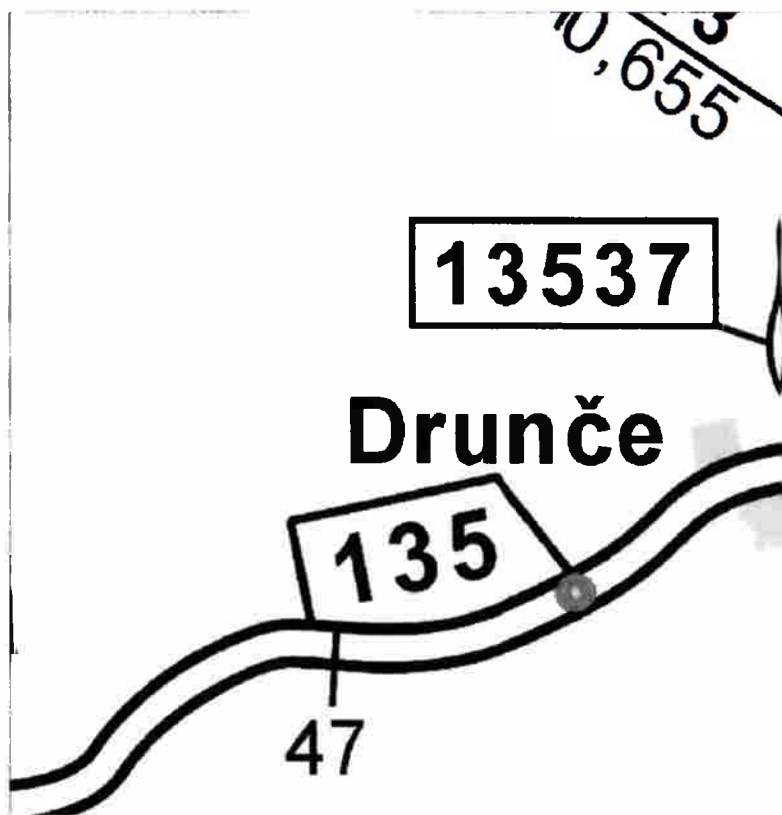
Zhotovitel oznámí na pozemí 2 dny předem přesný termín zahájení prací z důvodu kontroly předepsaných podmínek a specifikací.
Termín bude oznámen telefonicky nebo e-mailem TDI a zástupci ve věcech technických (kontakty uvedeny v SOD).

8. Fotodokumentace - situace

vtok



Přehledová situace :



Anno

48

47,985

A39

Kontrolní a zkušební plán akce: Rekonstrukce propustku pod silnicí II/135 Drunče, km 47,607

č.	Předmět kontroly	Četnost	Místo kontroly	Postup	Kritérium	Záznam	Odpovědnost	Informace pro
Trubní propust								
1	hloubka výkopu	1x	stavba	nivelací	do spádu, dle stavu příkopů	do KZP	SV	SV
2	kontrola smotovaného potrubí	před obsypem	stavba	vizuálně	bez závad	do KZP	SV	SV
3	kontrola obetovování potrubí	po provedení obsypu	stavba	vizuálně	dle poptávkového listu	do KZP	SV	SV
4	kontrola opevnění čel	po dokončení	stavba	vizuálně	bez závad	do KZP	SV	SV
PŘEJÍMKY MATERIÁLU								
5	potrubí, betonová směs, kamenivo, živičná směs	každá dodávka	stavba	shoda objednávky a dodávky s DL	shoda	podpis na DL	SV	SV
VSTUPNÍ KONTROLA								
6		po ukončení stavebního celku		celková prohlídka vč. dokladů	shoda s PD a smlouvou	záznam do KZP	SV	SV, JK
UVOLNĚNÍ DÍLA								
7		před předáním díla		prohlídka díla, kontrola úplnosti dokladů a zápisů, shoda s PD, plánem jakosti, KZP a úplnosti dokladů a zápisů	shoda s PD a smlouvou	záznam do listu zakázky	JK	JK, SV

Schválil dne:

7/7/2017

TERENSTAV

