

Smlouva o dílo
„Úsekové měření Smolín“
(dále jen SOD)

I. Smluvní strany a pověření

1. Objednatel: Město Pohořelice

se sídlem Vídeňská 699
691 23 Pohořelice
IČ: 00283509
zastoupené panem [REDACTED]

(dále jen objednatel)

2. Zhotovitel: DOSIP Servis, s. r. o.

se sídlem: Krahulov 37, 675 21 Okříšky
zapsán v obchodním rejstříku vedeném
zastoupen: [REDACTED]
IČ: 277 20 713
DIČ: CZ 277 20 713
Bankovní spojení: [REDACTED]
Číslo účtu: [REDACTED]

(dále jen zhotovitel)

3. Objednatel pověřil:

a) jednáním a úkony v technických záležitostech této smlouvy a dozorem: [REDACTED]
[REDACTED]

b) jednáním a úkony v IT záležitostech: [REDACTED]

Ke změně pověřených pracovníků nebo rozsahu jejich oprávnění postačí oznámení druhé smluvní straně doporučeným dopisem nebo zápisem do montážního deníku (SD).

II. Předmět smlouvy

2.1 Předmětem díla je kompletní dodávka obousměrného úsekového měření rychlosti v obci Pohořelice, místní část Smolín.

2.2 Rozsah a kvalita předmětu smlouvy je dána přílohou č. 1 technické parametry úsekového měření Smolín (dále jen příloha č. 1, která tvoří nedílnou součást této smlouvy) a příslušnými ČSN, EN, příp. DIN a obecně závaznými předpisy ČR platnými v době provádění díla, a dále Nabídkou úsekového měření rychlosti pro město Pohořelice – místní část obec Smolín (dále jen příloha č. 2, která tvoří nedílnou část této smlouvy).

2.3 Součástí předmětu díla jsou také tyto činnosti:

- a) veškeré práce a dodávky související s instalací dodávky (především napojení na rozvody el. energie),
- b) zajištění atestů a dokladů o požadovaných vlastnostech výrobků dle platných právních předpisů a revizí veškerých elektrických zařízení s případným odstraněním uvedených závad,
- c) zajištění všech potřebných povolení k instalaci dodávky jménem města dle platných právních předpisů,
- d) zajištění koordinace prací svých dodavatelů a nezbytná spolupráce s ostatními dodavateli objednatel.

2.3.1 Budou použity pouze kvalitní materiály s úplnými atesty a protokoly o zkouškách.

2.3.2 Dílo bude splňovat kvalitativní a dodací podmínky odpovídající:

- a) ČSN platné v době provádění prací a vztahující se k předmětu díla
- b) platným předpisům, zejména z hlediska bezpečnostního, požárního, hygienického, životního prostředí, výkopových prací a ostatních předpisů pro provádění prací
- c) předepsaným technologickým postupům.

2.3.3 Zhotovitel uplatní uvedené kvalitativní a technické ukazatele díla i do smluvních vztahů se subdodavateli.

2.4 Zhotovitel se zavazuje vykonat dílo vlastním jménem a na vlastní odpovědnost. Pověří-li zhotovitel provedením některých částí díla jiné osobě, má zhotovitel plnou odpovědnost, jako by tyto části díla prováděl sám.

2.5 V průběhu realizace díla je s ohledem na zajištění financování a patřičných legislativních povolení objednatel oprávněn požadovat případné změny díla, v případě vlivu změn na cenu díla, budou vícepráce nebo méněpráce, na základě potvrzených zápisů v SD, upraveny písemně dodatky k této SOD.

2.6 Zhotovitel potvrzuje, že se v plném rozsahu seznámil s rozsahem a povahou díla, že jsou mu známy veškeré technické, kvalitativní a jiné podmínky nezbytné k realizaci díla a že disponuje takovými kapacitami a odbornými znalostmi, které jsou k provedení díla nezbytné. V případě pozastavení prací ze strany objednatel bude projednán vliv na termín dokončení stavby.

III. Termín plnění

3.1 Zahájení dodávky: **bezprostředně po uzavření smlouvy**

3.2 Ukončení dodávky: **do 90 dnů od podpisu smlouvy**

3.3 Při pozdějším zahájení prací zapříčiněných z důvodů na straně objednatel se předání díla podle ustanovení článku 3.2 prodlužuje o tuto dobu prodlení.

3.4 Sjednaná lhůta se prodlužuje o tolik pracovních dnů, o kolik pracovních dnů byly práce ke zhotovení díla přerušeny na pokyn objednatel, nebo byly přerušeny pro okolnosti na straně objednatel (zastavení, nebo zdržení díla z technických, finančních důvodů, apod.), nebo z důvodů, které neumožňují provádět práce a dodávky vlivem postupu prací objednatel a jeho případných subdodavatelů. Zhotovitel v těchto případech není v prodlení s termínem předání díla dle čl. III.

3.5 Termín ukončení dodávky lze prodloužit z důvodu lhůt potřebných na jednání s dotčenými orgány státní správy.

IV. Cena prací a dodávek

4.1 Cena díla je sjednaná na rozsah daný touto smlouvou jako cena pevná, platná po celou dobu výstavby s výjimkou případů stanovených v této smlouvě. Jsou v ní zahrnuty veškeré práce, dodávky, energie, poplatky, služby, pojištění a výkony ve smyslu této smlouvy.

Cena celkem v Kč bez DPH: 1.299.000,-Kč

Cena celkem vč. DPH: 1.571.790,-Kč

Sazba daně z přidané hodnoty bude účtována dle platného zákona č. 235/2004 Sb., o DPH, viz § 47 a následující (sazba daně 21 %). Veškeré dohodnuté vícepráce, změny, doplňky nebo rozšíření předmětu SOD, které bude objednatel požadovat, budou oceněny položkově. Nové dodávky, práce a vícepráce po vzájemné dohodě, dle ceníků platných v době provádění těchto prací.

Cena díla může být překročena pouze v případě:

1. že v průběhu provádění díla vznikne nutnost provedení dalších prací, změn a víceprací vyvolaných objednatelem, nebo víceprací, které vznikly z důvodů okolností a skutečností, které nemohl objednatel a zhotovitel i s vynaložením odborné péče předvídat a předpokládat, a které mohou změnit rozsah, cenu a dodací podmínky předmětu díla,
2. v případě změny daňových zákonů (DPH).

4.2 Případné vícepráce nebo méněpráce, které objednatel závazně objedná v montážním deníku, budou oceněny stejnou metodikou, jako byla stanovena cena, tj. za pomoci směrných orientačních cen platných v době provádění těchto prací, v kombinaci s individuální kalkulací Zhotovitele. Veškeré změny rozsahu a cen musí být odsouhlaseny objednatelem a budou dohodnuty písemně v dodatcích k této smlouvě, na základě odsouhlasených a potvrzených zápisů v SD.

4.3 K takto vykalkulovaným cenám bude připočítána DPH dle platných daňových předpisů.

4.4 Součástí ceny díla dále je:

- kompletační činnost
- soubor jednotlivých dokladů nutných k předání a převzetí díla.

V. Platební podmínky

5.1 Úhrada díla bude provedena na základě vystavené faktury po převzetí předmětu smlouvy. Vystavené faktury musí obsahovat náležitosti daňového dokladu podle zákona č.235/2004 Sb. v platném znění.

Splatnost daňového dokladu je dohodnuta do 21 dnů od data doručení dokladu na adresu objednatele, nebo data převzetí dokladu (faktury) objednatelem.

5.2 Faktura bude obsahovat:

- označení faktury a její číslo
- číslo smlouvy a den jejího uzavření
- číslo objednávky objednatele
- název a sídlo smluvních stran a jejich IČ, DIČ
- předmět dodávky a název stavby
- den odeslání faktury a lhůtu splatnosti
- označení banky a číslo účtu zhotovitele
- fakturovanou částku

5.3 Případné vícepráce budou hrazeny samostatnými platbami se splatností do 30 dnů od doručení, nebo předání daňového dokladu (faktury) objednateli, nebo zástupci objednatele. Veškeré vícepráce a méněpráce budou dohodnuty v dodatcích této SOD na základě odsouhlasených a potvrzených zápisů v MD objednatelem. Tyto vícepráce budou popsány formou výkazů výměr v SD a odsouhlaseny objednatelem. Návrh ceny bude předložen objednateli k odsouhlasení před jejich prováděním.

VI. Záruční doba, odpovědnost za vady

6.1 Dílo má vady, jestliže jeho provedení neodpovídá výsledku určenému v této smlouvě, přičemž zhotovitel odpovídá za vady, které má dílo v okamžiku jeho převzetí objednatelem a za vady, které se na díle vyskytnou kdykoliv v záruční době. Zhotovitel poskytne objednateli záruku na dílo 24 měsíců. Záruka je míněna na všechny díly dodávky, které byly zhotovitelem předány objednateli. Po celou dobu záruky musí dílo sloužit účelu, ke kterému bylo instalováno.

6.2 Smluvní strany se dohodly, že v případě zjištění skryté vady díla (tj. té vady, která nebyla zjevná při předání a převzetí díla) v záruční době, má objednatel právo na úplné odstranění vady bezúplatně. Zhotovitel odpovídá za vady díla, jestliže byly způsobeny porušením jeho povinností.

6.3 Dílo má vady, jestliže provedení díla neodpovídá výsledku, určenému ve smlouvě.

6.4 Objednatel se zavazuje, že případnou reklamaci vady díla uplatní bez zbytečného odkladu po jejím zjištění písemnou formou do rukou odpovědného zástupce zhotovitele v jeho sídle podle čl. I této smlouvy.

6.5 Smluvní strany se pro případ vady díla dohodly, že po dobu záruční doby má objednatel právo požadovat a zhotovitel povinnost bezplatně odstranit, veškeré vady díla. V případě, že je vada neodstranitelná, je zhotovitel povinen vadnou část díla vyměnit.

6.6 Reklamace vad vzniklých v záruční době uplatní objednatel písemně u zhotovitele, který je povinen nastoupit neprodleně k odstranění reklamované vady nejpozději však do pěti pracovních dnů od uplatnění reklamace objednatelem. Jestliže zhotovitel neodstraní uplatněné vady do deseti dnů od doručení reklamace, nebo pokud nedojde k jiné dohodě o termínu odstranění vad, je objednatel oprávněn, podle vlastního uvážení odstranit tyto vady na vlastní náklady. Takto vzniklé, řádně doložené náklady je zhotovitel povinen uhradit objednateli na základě jím vystavené faktury, a to do 30-ti dnů od jejího doručení zhotoviteli. Záruční doba na oprávněně reklamované části díla se prodlužuje o dobu počínající datem uplatnění reklamace a končící dnem odstranění vady za předpokladu, že předmět díla nelze v důsledku vad užívat. Objednatel se zavazuje poskytnout nezbytnou součinnost, pokud tato bude potřebná pro odstranění reklamovaných vad.

6.7 Zhotovitel neodpovídá za vady, poruchy a opotřebení díla způsobené nesprávným, neodborným používáním díla, nebo částí díla objednatelem.

VII. Podmínky provedení díla

7.1 Zhotovitel odpovídá za bezpečnost a ochranu zdraví svých pracovníků a zároveň odpovídá za čistotu a pořádek na staveništi. Na staveništi mohou vstupovat pouze osoby písemně pověřené objednatelem, mezi něž patří i zástupci oprávněných orgánů státní správy. Tyto osoby jsou povinny se řídit na staveništi pokyny stavbyvedoucího zhotovitele.

7.2 Zhotovitel splní svoji povinnost provést sjednané dílo ve čl. II této smlouvy jeho řádným ukončením a předáním předmětu díla objednateli v místě jeho provádění.

7.3 Zhotovitel se zavazuje průběžně zvat objednatele ke kontrole všech prací, které mají být zakryty nebo se stanou nepřístupnými, přičemž výzva ke kontrole bude zaslána nebo uvedena v montážním deníku nejpozději 3 dny před zakrytím. Jestliže se objednatel nedostaví a neprovede kontrolu těchto prací, bude zhotovitel pokračovat v pracích. Jestliže objednatel bude dodatečně požadovat odkrytí těchto prací, je zhotovitel povinen toto odkrytí provést na náklady objednatele. V případě, že se při dodatečné kontrole zjistí, že práce nebyly řádně provedeny, hradí jejich odkrytí zhotovitel. V případě, že zhotovitel nevyzve objednatele ke kontrole zakrývaných prací, nese veškeré náklady s jejich odkrytím. Provedená kontrola zakrývaných prací musí být zapsána v montážním deníku a potvrzena zástupcem objednatele. Účast objednatele na řízení o zakrytí prací nezbavuje zhotovitele odpovědnosti za řádné provedení předmětu Smlouvy, ani odpovědnosti za záruky.

7.4 Pokud činností zhotovitele dojde ke způsobení škody objednateli nebo jiným osobám, je zhotovitel povinen bez zbytečného odkladu odstranit příčiny, napravit následky a nahradit vzniklou škodu. Veškeré náklady s tím spojené nese zhotovitel.

7.5 Zhotovitel je povinen být pojištěn proti škodám způsobeným jeho činnostmi, včetně možných škod způsobených jeho zaměstnanci a/nebo subdodavateli, a to min. do výše 1 mil. Kč.

7.6 Objednatel je povinen převzít podpisem řádně dokončené dílo. Případné nedodělky nebránící užívání díla budou uvedeny v předávacím protokolu díla a odstraněny v termínech a za podmínek dohodnutých při předání díla, zápisem do protokolu o předání a převzetí díla.

7.7 Zhotovitel upozorní objednatele na případné zjevné vady, které zjistil před zahájením prací a v jejich průběhu. Zhotovitel a objednatel si vzájemně touto Smlouvou potvrzují, že drobné odchylky, které nemění rozsah, dodací podmínky, celkové řešení a kvalitu díla, ani nezvyšují cenu díla, nejsou vadami a mohou být provedeny na základě objednatelem schválených zápisů v montážním deníku.

7.8 Objednatel prohlašuje, že pozemky a veškeré podklady pro zhotovení díla jsou bez právních vad.

VIII. Vedení stavby a provádění kontrol

8.1 Zhotovitel povede montážní deník v souladu s obsahem zákona č. 183/2006 Sb., aby montážní deník zachycoval přehledně veškeré události vážící se k průběhu prováděného díla. Zhotovitel se zavazuje, že bude respektovat následující požadavky na vedení montážního deníku.

8.2 Zhotovitel i objednatel jsou povinni sledovat obsah i záznamy montážního deníku a k zápisům připojovat své stanovisko. Pokud se ve stanovených termínech nevyjádří k zápisům v montážním deníku, budou tyto považovány za odsouhlasené.

8.3 Objednatel si vyhrazuje právo provést průběžnou kontrolu kvality díla v případě dodaných materiálů pro stavbu a přizvat si podle potřeby nezávislý kontrolní orgán. Zhotovitel vyzve objednatele k prověření všech zakrývaných prací zápisem do montážního deníku 3 pracovní dny předem.

IX. Smluvní pokuty

9.1 Jestliže zhotovitel v termínu dle čl. III této smlouvy nepředá dílo objednateli, je povinen objednateli zaplatit smluvní pokutu ve výši 0,5 % z ceny díla za každý den prodlení.

9.2. Jestliže bude objednatel v prodlení s platbami za provedené práce, je povinen zhotoviteli zaplatit smluvní pokutu ve výši 0,5 % z dlužné částky za každý den prodlení s platbami.

9.3. Jestliže zhotovitel neodstraní reklamovanou vadu do 10ti dnů od doručení uplatnění reklamace, a nedojde-li mezi smluvními stranami k jiné písemné dohodě ohledně odstranění vady, je povinen zhotovitel uhradit objednateli smluvní pokutu ve výši 1.000 Kč za každý den prodlení s odstraněním uplatněné vady.

9.4 V případě, že zhotovitel poruší bezpečnostní předpisy při realizaci díla, zaplatí objednateli smluvní pokutu ve výši 5.000 Kč za každý zjištěný případ porušení a to i opakovaně.

9.5 V případě, že zhotovitel v dohodnutých termínech nesplní jiné povinnosti vyplývající ze smlouvy, zejména nesplní pokyny objednatele nebo jeho zástupce zaznamenané ve stavebním deníku, v zápisech z kontrolních dnů nebo v jiných písemných dokumentech vyhotovených mezi zhotovitelem a objednatelem, zaplatí objednateli smluvní pokutu ve výši 1.000 Kč za každý zjištěný případ porušení povinnosti a každý kalendářní den prodlení.

9.6 Pokud závazek provést dílo zanikne řádným ukončením díla, nezaniká nárok na smluvní pokutu, která souvisí s dřívějším porušením povinností.

9.7 Smluvní pokuta je splatná do 5 dní od jejího písemného uplatnění. V případě neuhrazení smluvní pokuty v termínu splatnosti zhotovitelem je objednatel oprávněn smluvní pokutu odečíst z nejbližší faktury.

9.8 Takto sjednaná smluvní pokuta nemá vliv na případnou povinnost náhrady škody. Zaplacením smluvní pokuty nejsou dotčena práva objednatele na náhradu škody. Sjednané pokuty hradí povinná strana nezávisle na tom, zda a v jaké výši vznikne druhé straně v této souvislosti škoda, kterou lze vymáhat samostatně.

X. Předání díla

10.1 Zhotovitel ukončí dílo a předá ho jako celek. Zhotovitel 14 dnů před sjednaným termínem dokončení oznámí objednateli zápisem do montážního deníku datum a hodinu předání díla. Za účasti obou smluvních stran bude provedena prohlídka díla.

10.2 Zhotovitel předloží k přijímacímu řízení:

- dokumentaci skutečného provedení v jednom vyhotovení,
- zápisy a osvědčení o všech předepsaných zkouškách,
- všechny potřebné atesty pro předání provozovateli,
- revizní zprávy,

- nezbytná povolení k užívání díla,
- případně další doklady vyžádané objednatelem v dostatečném předstihu.

10.3 V případě kompletnosti dokladů je povinen objednatel řádně dokončené dílo převzít a zaplatit do výše ceny dle SOD.

10.4 Objednatel není povinen dílo převzít, pokud vykazuje závažné vady a nedodělky bránící užívání díla. V případě nedodělků nebránících užívání díla, objednatel dílo převezme a zaplatí do výše 95% ceny díla. Zbývajících 5 % do výše celkové ceny díla bude uhrazeno po odstranění poslední vady nebo nedodělku zapsaného v zápise o předání a převzetí díla.

10.5 Vlastnictví ke zhotovovanému dílu nebo jeho částem přechází na objednatele zaplacením ceny díla nebo jeho částí po odečtu dohodnutého zádržného, avšak nebezpečí škod na zhotovovaném díle nese zhotovitel od zahájení až do jeho předání a převzetí objednatelem.

XI. Ostatní ujednání

11.1 Zhotovitel se bude při plnění předmětu této smlouvy řídit výchozími podklady objednatele, zápisy a dohodami oprávněných pracovníků smluvních stran.

11.2 Zhotovitel se zavazuje realizovat předmět této smlouvy s maximální hospodárností při provádění všech prací, při výběru materiálů a subdodavatelů

11.3 Pokud vzniknou mezi smluvními stranami rozpory ohledně technologie provádění díla, povahy vad či jiné rozpory technické povahy, je kterákoliv ze smluvních stran oprávněna předložit záležitost k posouzení místně příslušné státní zkušebně, jejíž stanovisko bude pro obě smluvní strany závazné. Náklady spojené s posouzením nese strana, jejíž názor se ukáže jako nesprávný.

11.4 Zhotovitel je povinen písemně sdělit v případě zániku firmy tuto skutečnost, eventuálně právního nástupce ihned objednateli.

11.5. Servisní podmínky budou upřesněny samostatnou servisní smlouvou.

XII. Závěrečná ustanovení

12.1 Ve věcech výslovně neupravených touto smlouvou se smluvní vztah řídí občanským zákoníkem a příslušnými ustanoveními obecně platných právních předpisů.

12.2 Všechny spory vyplývající ze SOD budou strany řešit především vzájemnou dohodou dle občanského zákoníku. Nedojde-li k dohodě, budou spory rozhodovány věcně a místně příslušným soudem.

12.3 Tuto smlouvu lze měnit a doplňovat pouze písemnými dodatky podepsanými smluvními zástupci stran

12.4 Smlouva je uzavřena dnem podpisu obou smluvních stran.

12.5 Smlouva se vyhotovuje ve dvou stejnopisech, z nichž po jednom obdrží každá smluvní strana.

12.6 Smlouvu schválila Rada města Pohořelice v souladu se zákonem č. 128/2020 Sb., o obcích (obecní zřízení), ve znění pozdějších předpisů, na své 51. schůzi, konané dne 14. 5. 2024 usnesením č.16/51/24.

12.7. Tato smlouva se stává platnou podpisem obou smluvních stran a účinnou dnem uveřejnění prostřednictvím registru smluv dle zák. č. 340/2015 Sb., o zvláštních podmínkách účinnosti některých smluv, uveřejňování těchto smluv a o registru smluv, ve znění pozdějších předpisů, a smluvní strany tak berou na vědomí, že tato smlouva podléhá povinnosti zveřejnění v registru smluv vedeném Ministerstvem vnitra České republiky. Smluvní strany se dohodly, že zveřejnění elektronického obrazu smlouvy včetně souvisejících metadat v registru smluv zajistí objednatel.

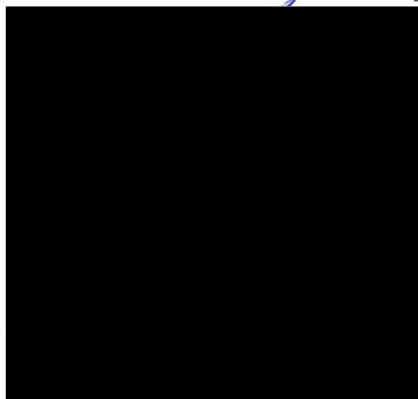
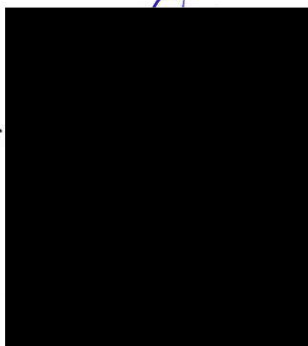
Přílohy:

Příloha č. 1: Technické parametry úsekového měření Smolín

Příloha č. 2: Nabídka úsekového měření rychlosti pro město Pohořelice – místní část obec Smolín

V Pohořelicích dne: 27.5. 2024

V Krahulově dne: 3.6. 2024



DOSIP Servis s.r.o. ①
Krahulov 37
675 21 Okříšky
720 713 DIČ: CZ 277 29 713

Příloha č. 1: Technické parametry úsekového měření Smolín

Technické parametry veřejné zakázky Úsekového měření Smolín

Textový popis veřejné zakázky

Předmětem veřejné zakázky je dodávka a instalace úsekového obousměrného rychloměru ve městě Pohořelice, místní části Smolín. Předpoklad umístění úsekového obousměrného rychloměru je patrný ze zpracované dokumentace společností DOSIP Servis s.r.o. Dojde k instalaci na nové kamerové stožáry. Rychloměr skládající se ze dvou kamerových bodů, bude měřit střední rychlost vozidel, která projedou daným měřícím úsekem. Na snímku pořízeném při odjezdu z měřeného úseku bude zobrazena změřená střední rychlost vozidla spolu s datem a časem, název místa měření, identifikace jízdního pruhu, doba průjezdu měřícím úsekem, označení typu rychloměru, výrobní číslo rychloměru a verze měřícího softwaru. Na dálku bude možné nastavovat zapnutí a vypnutí systému a hodnoty rychlosti klasifikované jako přestupek. Pro zvýšení viditelnosti (noční vidění) bude vybaven osvětlovací jednotkou, přesněji infračerveným reflektorem s osvětlovací jednotkou. V případě potřeby či vyžádání musí být veškerá data, která jsou zařízení schopna detekovat dostupná pro Policii ČR.

Technická specifikace úsekového obousměrného rychloměru

Zadavatel v současné době provádí měření rychlosti motorových vozidel dle zákona č. 361/2000 Sb. v platném znění prostřednictvím městské policie. Cílem zadavatele je vybrat subjekt, který zadavateli dodá potřebná zařízení a poskytne technickou pomoc, přičemž toto zařízení musí být kompatibilní s již užívaným softwarem SCARABEUS DMS. Výsledky měření musí být dále možné zpracovat v IS RADNICE VERA.

Předmětem veřejné zakázky však není samotná realizace měření rychlosti motorových vozidel dodavatelem dle zákona č. 361/2000 Sb. v platném znění, která náleží městské policii nebo suplování výkonu správních činností. Stejně tak předmětem této veřejné zakázky není výkon jakýchkoliv správních činností prováděných ze strany příslušných správních orgánů.

Zadavatel v rámci plnění veřejné zakázky požaduje poskytnutí dodávky v níže uvedených parametrech pro jednotlivý měřící úsek:

- dodávka obousměrných měřičů rychlosti (1 směr dva body – 4 kamery) zařízení pro úsekové měření rychlosti motorových vozidel dle zákona č. 361/2000 Sb. v platném znění
- nutná kompatibilita se softwarem SCARABEUS DMS, který bude zpracovávat naměřená a zjištěná data a vytvoří účinnou podporu správnímu řízení a vymáhání pohledávek s propojením na spisový systém města Pohořelice VERA
- dodavatel dále měřící zařízení nainstaluje a zprovozní na místech měření
- dodavatel je povinen nainstalovat měřící zařízení tak, aby nezasahovalo do vozovky
- dodavatel zajistí jménem města legalizaci měření dle zákona
- dodavatel dále nakonfiguruje již vlastněný SW na zadavatelem určených počítačích, jejichž množství není omezeno, a jednorázově proškolí zaměstnance zadavatele (zadavatelem určené)
- zadavatel požaduje, aby mu uchazeč poskytl na dodané měřiče záruku v délce nejméně 24 měsíců od okamžiku jejich zprovoznění a protokolárního předání zadavateli
- první kalibrace měřících zařízení je věcí a nákladem uchazeče

Objednatel v rámci plnění veřejné zakázky poskytne dodávku SIM karty pro přenos dat pro jednotlivé měřící místo.

Měřící zařízení musí splňovat níže uvedené technické parametry:

- musí mít typové zkoušky provedené Českým metrologickým institutem (potvrzení uchazeč přiloží k nabídce),



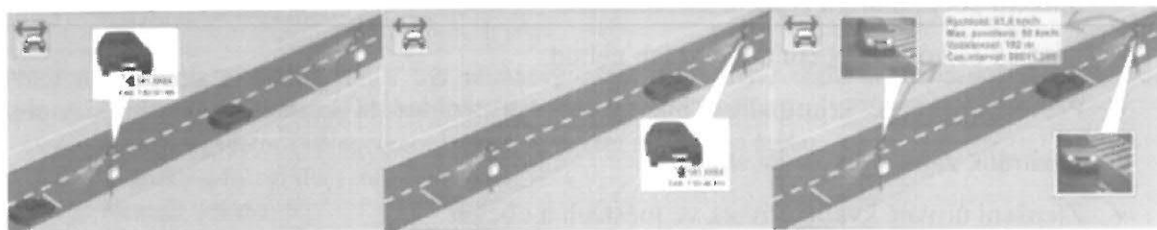
Systém úsekového měření rychlosti spadá do kategorie úsekových rychloměrů s dlouhým měřicím úsekem. Úsekové rychloměry obecně měří rychlost na základě měření doby průjezdu předem známým měřicím úsekem vozovky. Podle délky měřicího úseku se úsekové rychloměry dále rozdělují na rychloměry s krátkým měřicím úsekem, které měří okamžitou rychlost vozidla, a na rychloměry s dlouhým měřicím úsekem, které měří střední rychlost vozidla. Za dlouhý měřicí úsek se zpravidla považuje úsek delší než 100 m.

Popis činnosti

Rychloměr měří střední rychlost vozidel, která projedou daným měřicím úsekem na pozemní komunikaci. Princip činnosti rychloměru je založen na definici střední rychlosti,

Před měřicím úsekem může být umístěn jako doplněk ukazatel okamžité rychlosti vozidel, který slouží k orientačnímu zobrazení rychlosti. Řidiči ukáže jeho aktuální rychlost před vjezdem do měřicího úseku. Ukazatel okamžité rychlosti a silniční rychloměr nejsou spolu nijak svázány.

Na snímku pořízeném při odjezdu z měřicího úseku je zobrazena změřená minimální střední rychlost vozidla spolu s datem a časem, názvem místa měření, identifikací jízdního pruhu, pořadovým číslem přestupku, maximální povolenou rychlostí, délkou měřicího úseku, dobou průjezdu měřicím úsekem, označením typu rychloměru, výrobním číslem rychloměru a verzí měřicího softwaru.





Cenová kalkulace obousměrného úsekového rychloměru do obce Smolín

POLOŽKA	CENA v Kč bez DPH
1x technologie obousměrného úsekového rychloměru (napájení z VO): <ul style="list-style-type: none"> • Detailová kamera 4x včetně min. 4 x IR • Výložník 2 x • Stožár 2 x včetně výkopů, chrániček a betonáže • UPS 2 x • Přehledová kamera 4x • Výpočetní jednotka včetně GPS 2 x • Rozvaděč světel 2 x • Geodetické zaměření úseku 1 x • Zakreslení – příčné čáry min. 4 x • Revize zařízení 1 x • Montáž, oživení, příprava na certifikaci (HW + SW nastavení) 1 x • Certifikace úsekového rychloměru včetně ověřovacího listu s platností 12 měsíců 1 x • On-line školení vybraných zaměstnanců města Pohořelice 1 x • Zajištění kompatibility se stávajícím SW DMS Scarabeus a navazujícím IS Radnice VERA 	1.299.000,-
Cena celkem bez DPH	1.299.000,-
DPH 21 %	272.790,-
Cena v Kč s 21 % DPH	1.571.790,-

Připojení na sloupy NN bude v koordinaci s místním správcem veřejného osvětlení. SIM karty s aktivním tarifem dodá objednatel. Rozšíření licence v SW Scarabeus o další zařízení není součástí nabídky. Servis zařízení bude řešen servisní smlouvou.

V Krahulově dne 9.5. 2024

DOSIP Servis, s. r. o.,
Krahulov 37, 675 21 Okříšky
IČ: 277 20 713

DOSIP Servis s.r.o.
 Krahulov 37
 675 21 Okříšky
 IČ: 277 20 713 DIČ: CZ

