

Smlouva o dílo

č. objednatele 2024/0483/ORMI_OID č. zhotovitele S/2024/00010

(dále jen smlouva)

uzavřená ve smyslu § 2586 a násl. zákona č. 89/2012 Sb., občanský zákoník a ve smyslu zákona č. 134/2016 Sb., o zadávání veřejných zakázek (dále také je „ZZVZ“) mezi těmito smluvními stranami:

1 Označení smluvních stran

- 1.1 Objednatel: Město Česká Lípa
- se sídlem: Nám. T. G. Masaryka č. 1, 470 36 Česká Lípa
IČ: 00260428 DIČ: CZ 00260428
zastoupený ve věcech smluvních: Ing. Jitkou Volfovou – starostkou města
zastoupený ve věcech technických: Mgr. Jolanou Nebřenskou – vedoucí odboru rozvoje, majetku a investic
bankovní spojení: 1229421/0100, Komerční banka, a.s.
- dále jen „objednatel“
- 1.2 Zhotovitel: OTISTAV s.r.o.
- se sídlem: Českolipská 390/7, 190 00 Praha 9
IČ: 248 32 898 DIČ: CZ24832898
zastoupený ve věcech smluvních: Ing. Michalem Balčíkem – jednatelem společnosti
zastoupený ve věcech technických: Ing. Josefem Maňhalem – aut.inženýrem
bankovní spojení: 304655639/0300, Československá obchod. banka a. s.
- zapsaný v obchodním rejstříku vedeném u Městského soudu v Praze, oddíl C, vložka 178539.
- dále jen „zhotovitel“

2 Předmět smlouvy a rozsah díla

- 2.1 Předmětem této smlouvy je zhotovení díla „**Základní umělecká škola, Česká Lípa – výměna rozvodů ZTI – 5. etapa**“, v níže uvedeném rozsahu:
- výměna vodovodních a kanalizačních stoupaček procházející místnostmi, kde jsou prováděny stavební úpravy;
 - stavební úpravy hygienického zařízení v 1. PP zahrnující kompletní výměnu zdravotně technických instalací, zařizovacích předmětů, obkladů, dlažeb, opravy omítek, štuků a výmalby včetně osazení truhlářských výrobků;
 - kompletní výměna ležatého vodovodního rozvodu vedené v instalačním kanále v podlaze 1.NP od napojení ve výměňkové stanici v 1.PP s přípojkami k zařizovacím předmětům včetně zpětné montáže jednotlivých vrstev podlahové konstrukce;
 - výměna ležaté dešťové kanalizace v podlaze 1.NP spolu se stavebními úpravami;
 - provedení nové keramické dlažby v 1. NP v míst. č. 169 a 179.

Podrobná specifikace a rozsah stavebních prací pro 5. etapu je přílohou č. 3 této smlouvy.

- 2.2 Zhotovitel se tímto zavazuje, že pro objednatele na své náklady a na své nebezpečí provede výše popsané dílo způsobem a v rozsahu stanoveném v této smlouvě a objednatel se tímto zavazuje řádně dokončené dílo převzít a zaplatit zhotoviteli za jeho zhotovení cenu ve výši a způsobem stanoveným v této smlouvě.
- 2.3 Předmět a rozsah díla je podrobně popsán v příloze č. 3 této smlouvy a dále je vymezen obsahem následující dokumentace a dokladů:
 - 2.3.1 projektová dokumentace pro provedení stavby 5. etapy „Stavební úpravy ZTI v budově ZUŠ Česká Lípa“ zpracovaná v březnu 2018 Ing. Petrem Kučerou – ČKAIT 0500982, Ladova 192, 460 14 Liberec XVII – Kateřinky, pod č. zakázky 008/2018;
 - 2.3.2 oceněný soupis stavebních prací, dodávek a služeb s výkazem výměr, tj. položkový rozpočet – příloha č. 1 této smlouvy;
 - 2.3.3 harmonogram pro postup a organizaci výstavby včetně finančního plnění – příloha č. 2 této smlouvy;
 - 2.3.4 specifikace prací, materiálu a rozsahu díla – příloha č. 3 této smlouvy;
 - 2.3.5 zadávací dokumentace „Základní umělecká škola, Česká Lípa – výměna rozvodů ZTI – 5. etapa“ čj. MUCL/45190/2024, ze dne 03. 04.2024 včetně jejích příloh;
 - 2.3.6 nabídka zhotovitele v zadávacím řízení podaná dne 23. 04.2024 čj. MUCL/55956/2024.
- 2.4 Přitom platí, že dílem dle této smlouvy je provedení všech činností, prací a dodávek obsažených ve výše uvedených podkladech v souladu s podmínkami uvedenými v těchto dokumentech a v souladu s ustanoveními této smlouvy a příslušných obecně platných norem.
- 2.5 Zhotovením díla se rozumí úplné, funkční a bezvadné provedení všech stavebních a montážních prací a konstrukcí, včetně dodávek potřebných materiálů a zařízení nezbytných pro řádné dokončení díla, včetně provedení všech činností souvisejících s dodávkou stavebních prací a konstrukcí, jejichž provedení je pro řádné dokončení díla nezbytné dle této smlouvy, uvedených v položkovém rozpočtu v příloze č. 1 a ve specifikaci prací, materiálu a rozsahu díla v příloze č. 3. Uvedené související činnosti jsou podrobně popsány níže v odstavcích 2.5.1 až 2.5.9 a oceněny v položkovém rozpočtu, ve stavebním objektu vedlejší rozpočtové náklady. V rámci těchto souvisejících činností zhotovitel vyhotoví, zřídí, zajistí či provede:
 - 2.5.1 Dokumentace skutečného provedení stavby, kdy zhotovitel je povinen
 - a) vypracovat projektovou dokumentaci skutečného provedení stavby (dále také jen „DSPS“). Dokumentace skutečného provedení stavby bude předána objednateli ve třech vyhotoveních v grafické (tištěné) podobě a jedno elektronickém ve formátu .pdf a .dwg.
 - b) vypracovat DSPS dokončeného díla podle následujících zásad:
 - do projektové dokumentace pro provádění stavby všech stavebních objektů a provozních souborů zřetelně vyznačit všechny změny, k nimž došlo v průběhu zhotovení díla;
 - ty části projektové dokumentace pro provádění stavby, u kterých nedošlo k žádným změnám, označit nápisem „beze změn“;
 - každý výkres DSPS opatřit jménem a příjmením osoby, která změny zakreslila, jejím podpisem a razítkem zhotovitele;
 - u výkresů obsahujících změnu proti projektu pro provádění stavby přiložit i doklad, ze kterého bude vyplývat projednání změny s odpovědnou osobou objednatele a její souhlasné stanovisko;

- vyhotovenou DSPS připravit k potvrzení stavebním úřadem a ve všech svých částech výrazně označit „dokumentace skutečného provedení“ a opatřit razítkem a podpisem odpovědného a oprávněného zástupce zhotovitele. V případě připomínek stavebního úřadu v rámci schvalovacího řízení je povinen zhotovitel bezúplatně doplnit, event. bezúplatně přepracovat dotčenou část DSPS.

2.5.2 Zařízení staveniště (vybudování, provoz, odstranění), kdy je zhotovitel povinen

- vybudovat a zajistit zařízení staveniště a jeho provoz, údržbu a likvidaci v souladu s platnými právními předpisy, včetně případného zajištění ohlášení dle zákona č. 283/2021 Sb., stavební zákon;
- zajistit staveništní napojovací body energií (vody a energií), jejich měření a jejich úhradu, přičemž místo napojení určí objednatel a dále vybudovat, provozovat, udržovat a zlikvidovat staveništní přípojky;
- provést celkový úklid stavby a dotčeného okolí, provést likvidaci zařízení staveniště do 5 kalendářních dnů ode dne předání hotového díla bez vad a nedodělků;
- dodat, skladovat, spravovat a zabudovat včetně montáže veškeré díly, materiály a zařízení týkající se veřejné zakázky;
- zajistit veškerá technická a organizační opatření související s bezpečností a ochranou osob a majetku (zejména chodců a vozidel v místech dotčených stavbou);
- zajistit bezpečnost práce a ochranu životního prostředí;
- dodržovat bezpečnostní předpisy, zohlednit bezpečnostní a provozní hygienické požadavky;
- zajistit staveniště proti přístupu nepovolaných osob.

2.5.3 Revize, zkoušky a měření, kdy je zhotovitel povinen

- zajistit a provést nutné zkoušky dle ČSN, případně jiných norem, vztahujících se k prováděnému dílu včetně pořízení protokolů s výsledky zkoušek;
- zajistit atesty a doklady o požadovaných vlastnostech výrobků k předání stavby (i dle zákona č. 22/1997 Sb., o technických požadavcích na výrobky a o změně a doplnění některých zákonů – prohlášení o shodě) a revize veškerých elektrických zařízení s případným odstraněním uvedených závad;
- zajistit všechny ostatní nezbytné zkoušky, atesty a revize podle ČSN a případně jiných právních nebo technických předpisů platných v době provádění a předání díla, kterými bude prokázáno dosažení předepsané kvality a předepsaných technických parametrů díla;
- zajistit bezplatný záruční servis u výrobků u kterých je takový servis podmínkou pro možnost uplatnění vady v záruční době.

2.5.4 Kompletační činnost, kdy je zhotovitel povinen

- předložit všechny potřebné dokumenty a účastnit se závěrečné kontrolní prohlídky stavby (kolaudace) po dokončení stavby, a v určených termínech odstranit případné závady uvedené v zápisu z této prohlídky a vzniklé činností zhotovitele, opakovaně se účastnit případných dalších kontrolních prohlídek, tzn., poskytnout objednateli součinnost při získání souhlasu s užíváním stavby na základě závěrečné kontrolní prohlídky stavby, a to i v případě jejího opakování;
- předat protokolárně objednateli všechny doklady o dokončené stavbě, zejména prohlášení o shodě, atesty, výsledky zkoušek, revizí, a certifikáty na všechny použité materiály a zařízení (ve kterých se nebudou vyskytovat závady) a další doklady, související s plněním

předmětu zakázky, které jsou nezbytné k závěrečné kontrolní prohlídce stavby po dokončení stavby;

- c) zajistit vypracování provozního řádu zhotoveného díla, který musí obsahovat veškeré pokyny nezbytné k řádnému užívání objektu včetně jeho technologických součástí a k dodržení záručních podmínek a všech povinností objednatele k zajištění řádného a bezpečného provozu díla dle čl. 8.1.1. smlouvy.

2.5.5 Koordinační činnost, kdy je zhotovitel povinen

- a) zajistit při realizaci stavby likvidaci odpadů v souladu s platnými předpisy;
- b) zajistit koordinaci stavby, tak aby nedocházelo k omezování letního provozu ZUŠ;
- c) zajistit koordinační a kompletační činnosti při realizaci předmětu díla;
- d) zajistit koordinační činnosti poddodavatelů zhotovitele;
- e) zajistit a provést všechna nezbytná opatření organizačního a stavebně technologického charakteru k řádnému provedení předmětu díla;
- f) zajistit potřebná či úřady stanovená opatření nutná k provedení díla;
- g) zajistit protiprašné a protihlukové opatření pro bourací práce;
- h) zajistit dodržování úklidu a pořádku ve vymezených prostorách a komunikací v objektu a vně ZUŠ;
- i) zajistit dodržování zákazu kouření v celém areálu ZUŠ včetně venkovních prostor;
- j) vzhledem k charakteru stavby bude realizace předmětu zakázky prováděna v období letních školních prázdnin. Z uvedených důvodů provede zhotovitel potřebná opatření k zajištění bezpečnosti na staveništi v souladu s platnými právními předpisy a zároveň zhotovitel bude svoje práce pečlivě koordinovat s objednatelem.

2.5.6 Pojištění stavby, kdy je zhotovitel povinen

Zajistit své pojištění odpovědnosti za škodu v souladu s článkem 12 této smlouvy o dílo.

2.5.7 Provozní a územní vlivy, kdy je zhotovitel povinen

- a) pozemky, jejichž úpravy nejsou součástí díla, ale budou stavbou dotčeny, uvede zhotovitel po ukončení prací neprodleně do původního stavu;
- b) zajistit opatření k dočasné ochraně konstrukcí a staveb sousedících s prostory staveniště a opatření k ochraně a zabezpečení strojů a materiálů na staveništi.

2.5.8 Provoz dalšího subjektu, kdy je zhotovitel povinen

- a) zajistit po celou dobu realizace bezpečný pohyb personálu školy, dětí a rodičů v areálu a prostorách ZUŠ;
- b) provést taková potřebná opatření, která zabezpečí oddělení prostoru, kde jsou práce prováděny od ostatních částí areálu školy ZUŠ;
- c) zajistit, aby realizací stavby nebyl dotčen provoz ZUŠ.

2.5.9 Fotodokumentace provádění díla, kdy je zhotovitel povinen

- a) zajistit průběžnou fotodokumentaci provádění díla – zhotovitel zajistí a předá objednateli průběžnou fotodokumentaci realizace díla v 1 digitálním vyhotovení;
- b) fotodokumentace bude dokladovat průběh díla a bude zejména dokumentovat části stavby a konstrukce před jejich zakrytím.

- 2.6 Objednatel prohlašuje, že předal zhotoviteli kompletní dokumentaci dle čl. 2 odst. 2. 3. této smlouvy (vyjma zadávací dokumentace a nabídky zhotovitele v zadávacím řízení), potřebnou pro bezvadné a řádné plnění předmětu této smlouvy v elektronické podobě, před podpisem smlouvy. Projektová dokumentace v tištěné podobě (dvě vyhotovení) bude předána zhotoviteli nejpozději při předání a převzetí staveniště.
- 2.7 Zhotovitel prohlašuje, že dokumentaci dle čl. 2 odst. 2.3. před podpisem této smlouvy zkontroloval, že je úplná dle zadávacích podmínek a je schopen dle ní za dohodnutou cenu a ve stanovených termínech dílo dle této smlouvy realizovat.
- 2.8 Objednatel je oprávněn snížit rozsah předmětu plnění v průběhu plnění této smlouvy.

3 Cena díla

3.1 Cena díla je sjednána jako nejvýše přípustná v souladu s rozsahem díla a termíny vymezenými v této smlouvě a je položkově uvedena v rozpočtových nákladech (v položkovém rozpočtu, který tvoří příloha č. 1 této smlouvy).

3.2 Cena díla se smluvními stranami sjednává jako cena nejvýše přípustná a činí:

Cena celkem bez DPH	1 666 666,08 Kč
DPH	349 999,88 Kč
Cena s DPH	2 016 665,96 Kč

3.3 Sjednaná cena je stanovena podle zhotovitelem oceněného položkového rozpočtu (příloha č. 1 této smlouvy), který je zpracován na základě Soupisu stavebních prací, dodávek a služeb s výkazem výměr předaného objednatelům zhotoviteli. Pro obsah sjednané ceny za realizaci stavby je rozhodující Soupis stavebních prací, dodávek a služeb s výkazem výměr.

3.4 Objednatel nejedná jako osoba povinná k dani (§ 92a zákona 235/2004 Sb.).

3.5 Sjednaná cena díla zahrnuje všechny náklady a zisk zhotovitele nezbytné k řádnému a včasnému provedení díla včetně vedlejších a ostatních nákladů ve smyslu vyhlášky Ministerstva pro místní rozvoj č. 169/2016 Sb. o stanovení rozsahu dokumentace veřejné zakázky na stavební práce a soupisu stavebních prací, dodávek a služeb s výkazem výměr, ve znění pozdějších předpisů. Sjednaná cena obsahuje i předpokládané náklady vzniklé vývojem cen v národním hospodářství, a to až do konce lhůty pro dokončení díla.

3.6 Sjednaná cena obsahuje všechny práce, dodávky, služby, výkony a média včetně zemních a přípravných prací, kterých je potřeba k zahájení, provedení, dokončení a zprovoznění předmětu díla včetně nákladů na zařízení staveniště, jeho následnou likvidaci včetně nákladů na ubytování, stravné a dopravu pracovníků apod.

3.7 Podmínky pro změnu ceny

3.7.1 Sjednaná cena nesmí být měněna v souvislosti s hodnotou kursu české měny vůči zahraničním měnám či jinými faktory s vlivem na měnový kurs, stabilitou měny nebo cla.

3.7.2 Překročení sjednané ceny je také možné za předpokladu, že v průběhu realizace stavby dojde ke změnám sazeb daně z přidané hodnoty nebo ke změně přenesené daňové povinnosti.

3.7.3 Případné změny závazku ze smlouvy o dílo budou provedeny v souladu s ustanoveními § 222 zákona č. 134/2016 Sb. o zadávání veřejných zakázek, ve znění pozdějších předpisů.

- 3.7.4 Změna sjednané ceny díla je možná pouze v případě, kdy objednatel písemně odsouhlasí změnový list, a to teprve poté, kdy proběhnou úkony objednatele stanovené zákonem č. 134/2016 Sb., o zadávání veřejných zakázek, pro změnu sjednané ceny a bude uzavřen příslušný dodatek smlouvy.
- 3.7.5 Změna ceny díla a rozsahu předmětu díla je možná pouze dodatkem ke smlouvě o dílo.
- 3.8 Způsob ocenění změny
- 3.8.1 Zhotovitel je povinen stanovit cenu víceprací nebo méněprací nejvýše podle:
- hodnot jednotlivých cen uvedených v položkovém rozpočtu v příloze č. 1 této Smlouvy, a pokud příslušné v položky nejsou uvedeny v položkovém rozpočtu, pak dle
 - aktuálního ceníku stavebních prací stanovených v cenové soustavě URS, definovaných pro to období, ve kterém byly vícepráce zjištěny.
 - a pokud nelze z objektivních důvodů použít ani takový postup, pak podle cen v místě a čase obvyklých.
- 3.8.2 Objednatel je oprávněn odečíst cenu neprovedených prací vyčíslených podle nabídkového rozpočtu v případě snížení rozsahu prací, dílčích změn technologií nebo materiálů odsouhlasených objednatelem a v ostatních případech specifikovaných zápisem ve stavebním deníku.
- 3.9 Postup při uplatnění změny rozsahu plnění
- 3.9.1 Zhotovitel je povinen vyhotovit změnový list na formuláři předepsaném objednatelem (příloha č. 4 této smlouvy) a v něm popsat důvody a okolnosti vedoucí k nutnosti změny sjednané ceny, provést výpočet návrhu změny sjednané ceny a předložit návrh změny ceny k odsouhlasení objednateli.
- 3.9.2 V případě více změn rozsahu plnění, bude změnový list zpracován na každou změnu samostatně.
- 3.9.3 Návrh změnového listu musí obsahovat zejména následující údaje:
- pořadové číslo (na žádost zhotovitele sdělí objednatel),
 - identifikaci plnění, které má být změnou díla dotčeno,
 - popis změny díla včetně výkresové dokumentace,
 - popis příčin vzniku změny díla,
 - ocenění změny díla (sopis méněprací a víceprací),
 - vliv změny díla na termíny či lhůty plnění;
 - přílohou bude rozpočet méněprací a víceprací a zakres změny do projektové dokumentace
- 3.9.4 Osobou oprávněnou k posouzení změn navrhovaných ve změnovém listu je za objednatele osoba oprávněná jednat ve věcech technických dle této smlouvy, případně osoby oprávněné provádět zápis ve stavebním deníku uvedené v čl. 7.1.2 této smlouvy.
- 3.9.5 Budou-li k úhradě sjednané ceny použity finanční prostředky poskytnuté objednateli poskytovatelem dotace, je nezbytnou podmínkou pro změnu sjednané ceny i souhlas poskytovatele dotace s obsahem změnového listu.
- 3.9.6 Objednatel je povinen vyjádřit se ke změnovému listu nejpozději do deseti pracovních dnů ode dne předložení změnového listu zhotovitelem. To neplatí, je-li k odsouhlasení změnového

listu potřeba souhlasu poskytovatele dotace. V takovém případě je lhůta pro vyjádření objednatele stanovena dle podmínek poskytovatele dotace.

3.9.7 Objednatel se vyjádří ke změnovému listu takto:

- a) vrátí ho k doplnění či úpravě v případě, že změnový list obsahuje nejasnosti, nedostatky nebo chyby;
- b) v případě úplného a správně vyplněného změnového listu ho opatří svým stanoviskem;

3.9.8 Pro případ dle čl. 3 odst. 3.9.7, bod b) platí dále, že:

- a) Objednatel zašle zhotoviteli návrh znění dodatku k této smlouvě, který zahrnuje navrhované změny dle změnových listů, přičemž zhotovitel je povinen se k takovému návrhu vyjádřit nejpozději do pěti pracovních dnů od jeho obdržení.
- b) Objednatel následně předloží k projednání změny na nejbližší jednání Rady města Česká Lípa v souladu s pravidly pro předkládání materiálů na jednání rady města; v případě, že bude stanoviskem opatřeno více změnových listů a za předpokladu, že zhotovitel předloží také souhrn všech oceněných méněprací a víceprací dle příslušných změnových listů, je možné společné projednání více změn současně.
- c) Po odsouhlasení dodatku Radou města Česká Lípa zpracuje zhotovitel souhrnný rozpočet víceprací a méněprací (finální přílohu dodatku), který bude sloužit jako podklad pro fakturaci, v případě dotace předloží rovněž ve formátu xml.

3.9.9 Do doby ukončení jednání o navrhovaných změnách a uzavření příslušného dodatku ke smlouvě má objednatel právo pozastavit projednávání případných dalších změn díla a dodatků ke smlouvě.

4 Termín plnění

4.1 Termín zahájení plnění předmětu díla: po nabytí účinnosti smlouvy o dílo

4.2 Termín předání a převzetí staveniště: 28. 06. 2024

4.3 Termín zahájení stavebních prací: do 5 kalendářních dnů od převzetí staveniště

4.4 Dílčí termíny:

- Dílčí kontrolní termín ke 20. 08. 2024 – provedení všech prací HSV a PSV mimo malby, osazení zařizovacích předmětů a ostatních prvků a úklidu vnitřních prostor

4.5 Termín dokončení plnění předmětu díla: 29. 08. 2024

4.6 Zhotovitel je povinen při provádění díla postupovat v souladu s Harmonogramem provádění prací včetně finančního harmonogramu dle přílohy č. 2 této smlouvy. Zhotovitel prohlašuje, že v harmonogramu zohlednil nezbytnou součinnost, kterou je povinen poskytnout dle odst. 2.5.8 této smlouvy.

4.7 Objednatel je oprávněn a zhotovitel je povinen průběžně kontrolovat, zda je dílo prováděno v souladu s harmonogramem provádění prací. V případě zjištění prodlení oproti termínům uvedených v harmonogramu provádění prací je zhotovitel povinen provést opatření vedoucí k odstranění časového prodlení.

4.8 Objednatel může zhotoviteli udělit pokyn, aby na vlastní náklady kdykoliv aktualizoval harmonogram provádění prací dle tohoto pokynu v souladu s termínem dokončení díla dle odst. 4.4 této smlouvy a poté ho předložil objednateli ke schválení. Pokud nebude objednatel souhlasit s harmonogramem provádění prací připraveným zhotovitelem, vrátí jej

společně s připomínkami zhotoviteli. Zhotovitel je povinen upravit návrh harmonogramu provádění prací dle připomínek objednatele a předložit jej k opětovnému schvalování ve lhůtě stanovené objednatelem.

5 Místo plnění

- 5.1 Místem plnění předmětu díla je budova Základní umělecké školy v České Lípě, Arbesova 2077, Česká Lípa na pozemku parc. č. 1752/2 v katastrálním území Česká Lípa, obec Česká Lípa.

6 Platební podmínky

- 6.1 Provedené práce na díle budou objednatelem hrazeny na základě měsíčních faktur, přičemž dnem zdanitelného plnění je poslední kalendářní den příslušného měsíce.
- 6.2 Součástí všech předkládaných faktur za stavební práce bude zjišťovací protokol potvrzený oprávněnými zástupci obou smluvních stran, soupis prací a dodávek včetně odkazu na ceníkové položky, rekapitulace prací a poddodávek.
- 6.3 Zhotovitel předloží zjišťovací protokol a soupis prací a dodávek včetně odkazu na ceníkové položky k odsouhlasení objednateli nejpozději do 3. kalendářního dne následujícího měsíce.
- 6.4 Zhotovitel doručí objednateli faktury za provedené práce dle přílohy č. 1 včetně příloh v elektronické podobě ve formátu *pdf/A prostřednictvím datové schránky objednatele, ID DS: [bkfbc3p](#) do jednoho pracovního dne po potvrzení zjišťovacího protokolu technickým dozorem investora.
- 6.5 Konečná faktura bude vystavena do 14 dnů po odevzdání a převzetí dokončeného díla a bude objednatelem uhrazena nejdříve po odstranění poslední vady nebo nedodělku zapsaného v protokolu o předání a převzetí díla.
- 6.6 Nedojde-li mezi oběma stranami k dohodě při odsouhlasení množství nebo druhu provedených prací, služeb a dodávek, je zhotovitel oprávněn fakturovat pouze práce, u kterých nedošlo k rozporu.
- 6.7 Zhotoviteli nebude poskytnuta záloha.
- 6.8 Objednatel má právo podmínit úhradu kterékoliv dílčí faktury odstraněním vad a nedodělků dosavadního plnění. Podmínky úhrady může objednatel uplatnit jak před vystavením faktury, tak poté.
- 6.9 Splatnost jednotlivých faktur bude 30 dní po doručení originálu faktury se všemi náležitostmi objednateli.
- 6.10 Náležitosti daňových dokladů
- 6.11 Jsou-li předmětem plnění práce spadající do režimu přenesené daňové povinnosti, musí být faktura vystavena v souladu s ustanoveními § 92a - § 92e zákona o DPH. Faktura musí zároveň obsahovat sdělení, že výši daně je povinen doplnit a přiznat objednatel, tedy že je faktura vystavena v režimu přenesené daňové povinnosti.
- 6.12 Jsou-li předmětem plnění práce, na které se nevztahuje přenesená daňová povinnost dle zákona o DPH, zhotovitel prohlašuje, že:
- a) má v úmyslu zaplatit daň z přidané hodnoty u zdanitelného plnění podle smlouvy;

- b) mu nejsou známy skutečnosti, nasvědčující tomu, že se dostane do postavení, kdy nemůže daň zaplatit, a že se ke dni podpisu této smlouvy v takovém postavení nenachází;
- c) nezkrátí daň nebo nevytláká daňovou výhodu.

6.13 Náležitosti daňových dokladů

Daňový doklad musí obsahovat alespoň tyto náležitosti a ostatní náležitosti požadované zákonem o DPH a zákonem č. 563/1991 Sb., o účetnictví, ve znění pozdějších předpisů a to zejména:

- a) označení příslušného odboru objednatele;
- b) číslo smlouvy, celý název akce: Základní umělecká škola, Česká Lípa – výměna rozvodů ZTI – 5. etapa;
- c) identifikační číslo VZ: IVZ P24V00000032;
- d) název projektu: Základní umělecká škola, Česká Lípa – výměna rozvodů ZTI – 5. etapa;
- e) obchodní firmu nebo jméno a příjmení, případně název, dodatek ke jménu a příjmení nebo názvu, sídlo nebo místo podnikání plátce, který uskutečňuje plnění;
- f) obchodní firmu nebo jméno a příjmení, popřípadě název, dodatek ke jménu a příjmení nebo názvu, sídlo nebo místo podnikání osoby, pro kterou se uskutečňuje plnění;
- g) údaj o zápisu zhotovitele v obchodním nebo jiném rejstříku, včetně spisové značky;
- h) IČ a DIČ objednatele a zhotovitele;
- i) označení peněžního ústavu a číslo účtu, na který má být úhrada provedena;
- j) označení dílčího a konečného daňového dokladu a jeho pořadové číslo;
- k) datum vystavení daňového dokladu;
- l) datum uskutečnění zdanitelného plnění;
- m) rozsah a předmět plnění;
- n) konstantní a variabilní symbol;
- o) účtovanou částku rozdělenou na vlastní cenu prací a příslušnou DPH v sazbách dle zákona o DPH (tj. výši ceny bez daně celkem, výše daně celkem zaokrouhlenou dle příslušných předpisů);
- p) splatnost v souladu s touto smlouvou;
- q) razítko, podpis a identifikace osoby oprávněné k vystavení dílčího a konečného dokladu (jméno, příjmení, email, telefon);
- r) oboustranně odsouhlasený soupis provedených prací a dodávek, u konečného daňového dokladu navíc předávací protokol, jako přílohu;
- s) razítko a podpis zhotovitele a technického dozoru objednatele na soupisu provedených prací;
- t) soupis příloh;
- u) sdělení, že fakturované plnění není předmětem přenesené daňové povinnosti dle § 92a a § 92e zákona č. 235/2004 Sb., o DPH a vyčíslení výše daně v procentech (výši DPH vyčíslenou v Kč je povinen doplnit a přiznat příjemce – plátce daně, pro kterého se plnění uskutečnilo);
- v) popřípadě další požadavky na obsah a podobu faktur, které objednatel předem sdělí zhotoviteli.

6.14 V případě, že daňový doklad nebude obsahovat výše uvedené náležitosti, objednatel je oprávněn jej vrátit zhotoviteli k doplnění. V takovém případě začne, počínaje dnem doručení opraveného daňového dokladu objednateli, plynout nová lhůta splatnosti.

- 6.15 Objednatel je oprávněn pozastavit úhradu kterékoliv platby v průběhu plnění této smlouvy, jestliže zhotovitel neplní kterýkoliv termín stanovený ve smlouvě.
- 6.16 Objednatel je oprávněn pozastavit úhradu kterékoliv platby ve prospěch zhotovitele, pokud je zhotovitel v prodlení s plněním jakéhokoliv závazku vůči objednateli podle smlouvy (např. je-li zhotovitel v prodlení s úhradou smluvní pokuty).
- 6.17 Zhotovitel si je vědom, že je ve smyslu ust. § 2 písm. e) zákona č. 320/2001 Sb., o finanční kontrole ve veřejné správě a o změně některých zákonů (zákon o finanční kontrole), ve znění pozdějších předpisů, povinen spolupůsobit při výkonu finanční kontroly.

7 Podmínky provádění díla

7.1 Stavební deník

- 7.1.1 Zhotovitel je povinen ode dne předání staveniště vést o pracích, které provádí, stavební deník. Povinnost vést stavební deník končí pro zhotovitele odstraněním poslední vady či nedodělků uvedených v zápise o předání a převzetí díla.
- 7.1.2 Záznamy ve stavebním deníku je oprávněn provádět:
- za zhotovitele: osoba zodpovědná za vedení realizace stavebních prací
Ing. Josef Maňhal, mob.: [REDACTED], e-mail: [REDACTED]
- za objednatele:
- Ing. Hana Ezrová, vedoucí oddělení investic a dotací
tel.: 487 881 172, mob.: 733 251 955, e-mail: ezrova@mucl.cz
 - Milan Ballák, investiční technik
tel.: 487 881 146, mob.: 704 866 403, e-mail: ballak@mucl.cz
 - TDI na základě plné moci objednatele
 - autorský dozor projektanta na základě plné moci objednatele
 - koordinátor BOZP na základě plné moci objednatele.
- 7.1.3 Zhotovitel vede o prováděných pracích stavební deník s denními záznamy o průběhu prací. Deník se skládá z úvodních listů, denních záznamů a příloh. Úvodní listy obsahují základní list, ve kterém jsou uvedeny název a sídlo objednatele a zhotovitele a změny těchto údajů, identifikační údaje stavby podle projektové dokumentace, přehled smluv včetně dodatků a změn, seznam dokladů a úředních opatření týkajících se stavby, seznam dokumentace stavby, jejích změn a dodatků a přehled zkoušek všech druhů. Denní záznamy se píšou do knihy s očíslovanými listy jednak pevnými, jednak perforovanými pro dva oddělené průpisy. V deníku se vyznačí doklady, které se v jednom vyhotovení ukládají přímo na staveništi. Jde zejména o územní rozhodnutí, rozhodnutí o přípustnosti stavby, smlouvu, záznamy, výkresy a zvláštní výkresy dokumentující odchylky od projektové dokumentace. U každého dokladu se uvede, zda je uložen u stavbyvedoucího nebo u zástupce objednatele pro věci technické, případně jiné místo uložení. Do deníku se zapisují všechny skutečnosti rozhodné pro plnění smlouvy. Pokud některá ze zúčastněných stran se zápisem nesouhlasí, je povinna do 3 dnů připojit k záznamu své nesouhlasné vyjádření, jinak se zápis považuje za odsouhlasený. Povinnost vedení stavebního deníku končí dnem předání a převzetí díla. U zápisů majících vliv na postup prací na stavbě oznámí zhotovitel zástupci objednatele telefonicky v den zápisu, že byl tento zápis proveden a je třeba jej odsouhlasit.
- 7.1.4 Stavební deníky musí být řádně registrované, denně přístupné, objednateli přísluší originál, zhotoviteli přísluší první kopie. V den předání a převzetí stavby budou objednateli s ostatními doklady předány i stavební deníky. Objednatel je povinen na základě výzvy zhotovitele ve stavebním deníku zkontrolovat část díla před zakrytím či dalším postupem prací nejpozději

do 3 dnů ode dne výzvy zhotovitele a ve stavebním deníku zapsat event. připomínky. Zhotovitel vyzve objednatele ke kontrole nejpozději 5 dnů předem.

7.2 Pokyny objednatele

- 7.2.1 Zhotovitel se zavazuje provádět dílo, které je předmětem této smlouvy, včas a řádně, v souladu s ustanoveními příslušných ČSN, oborových norem a předpisů a smluvními podmínkami.
- 7.2.2 Při provádění díla postupuje zhotovitel samostatně. Zhotovitel se však zavazuje umožnit výkon činnosti a respektovat veškeré pokyny objednatele, technického dozoru, autorského dozoru a případně koordinátora BOZP, týkající se realizace předmětného díla a upozorňující na možné porušování smluvních povinností zhotovitele.
- 7.2.3 Zhotovitel potvrzuje, že se v plném rozsahu seznámil s rozsahem a povahou díla, že jsou mu známy veškeré technické, kvalitativní a jiné podmínky nezbytné k realizaci díla, a že disponuje sám i s poddodavatelem takovými kapacitami a odbornými znalostmi, které jsou k provedení díla nezbytné.
- 7.2.4 Zhotovitel je povinen upozornit objednatele bez zbytečného odkladu na nevhodnou povahu věcí převzatých od objednatele nebo pokynů daných mu objednatelem k provedení díla, jestliže zhotovitel mohl tuto nevhodnost zjistit při vynaložení odborné péče.
- 7.2.5 Zhotovitel, jako odborně způsobilá osoba je povinen zkontrolovat technickou část předané dokumentace nejpozději před zahájením prací na příslušné části díla a bez zbytečného odkladu upozornit objednatele na případné zjištěné vady a nedostatky a předat mu jejich soupis včetně návrhu na jejich odstranění a včetně vymezení dopadu na předmět, lhůty a termíny či sjednanou cenu díla.
- 7.2.6 Zhotovitel je povinen umožnit výkon technického dozoru objednatele (příp. autorského dozoru projektanta, případně výkon činnosti koordinátora bezpečnosti a ochrany zdraví při práci, je-li to vyžadováno právními předpisy).
- 7.2.7 Vybrané činnosti ve výstavbě bude zhotovitel vykonávat osobami, které jsou k tomu oprávněny, mají průkaz zvláštní způsobilosti, popřípadě jsou k těmto činnostem autorizovány dle zvláštních předpisů, anebo zaměstnanci pod jejich dohledem.
- 7.2.8 Zhotovitel plně zodpovídá za proškolení a dodržování požárních předpisů, bezpečnosti a ochrany zdraví při práci a dalších podmínek stanovených při předání pracoviště nebo v průběhu realizace u všech vlastních pracovníků i u pracovníků případného poddodavatele.
- 7.2.9 Zhotovitel není oprávněn bez souhlasu objednatele disponovat s věcmi (zařízeními) demontovanými v souvislosti s prováděním díla, naloží s nimi dle pokynů objednatele.
- 7.2.10 Tvoří-li dílo sjednané ve smlouvě součástí plnění objednatele vůči třetí osobě, je zhotovitel povinen poskytnout potřebnou součinnost při koordinaci tohoto plnění, zejména respektovat celkový postup prací a vyvinout potřebné úsilí k dodržení lhůt těchto prací, i když jej k tomu jinak smlouva nezavazuje. Je povinen poskytnout objednateli, případně třetí osobě, potřebné informace a podle potřeby objednatele se zúčastnit koordináčních jednání.
- 7.2.11 Zhotovitel má povinnost spolupůsobit při přípravě a v průběhu kolaudačního řízení.
- 7.2.12 Technický dozor nesmí provádět zhotovitel, poddodavatel ani osoba s nimi propojená.
- 7.2.13 Objednatel bude prostřednictvím svých kontrolních orgánů – technický dozor, autorský dozor, koordinátor BOZP provádět průběžnou kontrolu provádění díla. Rozsah písemných pověření kontrolních orgánů objednatele a jména osob pověřených jejich výkonem objednatel zhotoviteli na jeho žádost písemně sdělí.

- 7.2.14 Zhotovitel vytváří svou součinností podmínky pro výkon kontrolních orgánů objednatele. Zabezpečuje účast svých zaměstnanců při kontrolní činnosti a projednává technické a jiné otázky související s plněním smlouvy. Zhotovitel dále zabezpečuje potřebnou součinnost při provádění kontrol na stavbě orgány státního stavebního dohledu a jiných oprávněných subjektů a činí neprodleně opatření k odstranění vytknutých závad.
- 7.2.15 Zhotovitel je povinen po dobu plnění této smlouvy splňovat veškeré kvalifikační předpoklady, které byly součástí zadávacích předpokladů v zadávacím řízení, na základě, kterého objednatel uzavřel se zhotovitelem tuto smlouvu. V případě, že zhotovitel nebo poddodavatel přestane splňovat jakékoliv kvalifikační předpoklady dle zadávacích podmínek objednatele, je povinen nejpozději do 7 pracovních dnů tuto skutečnost objednateli ohlásit s tím, že do 10 pracovních dnů od oznámení této skutečnosti doloží veškeré potřebné doklady ke splnění veškerých kvalifikačních předpokladů dle podmínek zadavatele (objednatel), a to i v případě, že tuto kvalifikaci plnil prostřednictvím jiné osoby. V takovém případě v uvedených termínech předloží identifikaci a veškeré doklady k prokázání příslušné části kvalifikace jinou osobou.

7.3 Poddodavatelé

- 7.3.1 Zhotovitel zajišťuje provedení díla svými pracovníky nebo pracovníky třetích osob. Zhotovitel nese plnou odpovědnost za neplnění povinností vyplývajících z této smlouvy.
- 7.3.2 Všechny škody, které vzniknou v důsledku provádění díla porušením povinností na straně zhotovitele třetím, na díle nezúčastněným osobám, případně objednateli, je povinen uhradit zhotovitel.
- 7.3.3 Zhotovitel je povinen organizovat a řídit časový postup svých dodávek a prací, koordinovat činnost jednotlivých svých zhotovitelů či poddodavatelů při přípravě, realizaci a dokončování díla v souladu s touto smlouvou. Zhotovitel je povinen provádět kontrolu časového postupu a kvality svých dodávek a prací.
- 7.3.4 Zhotovitel zajišťuje provedení díla svými pracovníky nebo pracovníky třetích osob, jejichž závazný seznam předložil objednateli před podpisem smlouvy. Tyto třetí osoby se budou podílet na provedení díla výhradně v rozsahu určeném smlouvou uzavřenou mezi zhotovitelem a poddodavatelem. Zhotovitel se zavazuje veškeré práce Poddodavatelů řádně koordinovat. Zhotovitel odpovídá v plném rozsahu za veškeré části díla provedené poddodavatelem. Zhotovitel provede dílo s využitím klíčových pracovníků vlastních i poddodavatelů.
- 7.3.5 Zhotovitel před započítáním prací předá objednateli seznam poddodavatelů. Změní-li zhotovitel v průběhu plnění jakéhokoliv poddodavatele, oznámí tuto skutečnost objednateli min. 7 pracovních dní před realizací příslušných poddodavatelských prací. V případě změny poddodavatele, kterým zhotovitel prokazoval kvalifikaci, platí čl. 7.2.15. této smlouvy.
- 7.3.6 Seznamy poddodavatelů v případě jejich změny dle čl. 7.3.5. musí být objednateli předávány v písemné podobě a rovněž i v elektronické podobě, ve formátu *.pdf.

7.4 Zařízení staveniště

- 7.4.1 Jako součást zařízení staveniště zajistí zhotovitel i rozvod potřebných médií na staveništi a jejich připojení na odběrná místa. Zhotovitel je povinen zabezpečit samostatná měřící místa na úhrady jím spotřebovaných energií a tyto uhradit.
- 7.4.2 Nutné zábory pro výstavbu, zařízení staveniště, vypracování dopravně inženýrských opatření, zajištění dopravně inženýrských rozhodnutí, vytyčení inženýrských sítí apod. si zhotovitel zajišťuje sám a na vlastní odpovědnost a jeho náklady na tyto činnosti jsou již zahrnuty v ceně díla.

- 7.4.3 Po dokončení díla je zhotovitel povinen vyklidit staveniště a předat ho objednateli nejpozději do 5 kalendářních dnů od předání a převzetí stavby bez vad a nedodělků.
- 7.4.4 Bez předchozího písemného souhlasu objednatele není zhotovitel oprávněn prostory staveniště a jeho zařízení, jakož i plochy s ním související, používat pro reklamní účely, kromě informační tabule o prováděném díle.
- 7.4.5 Zápis o odevzdání a převzetí staveniště obsahuje podle potřeby a účelu stavby zejména:
- uvedení osob pověřených řízením na svěřeném úseku s pravomocí samostatně rozhodovat ve smyslu ustanovení vyhlášky č. 48/1982 Sb., ve znění vyhl. č. 324/1990 Sb. a jejich novel o dodržování předpisů o bezpečnosti a ochraně zdraví při provádění stavebních a montážních prací a používání technických zařízení při nich;
 - případnou konkretizaci jejich pravomocí a odpovědnosti;
 - vymezení prostoru stavby, včetně určení přístupových cest, vstupů na stavbu apod.;
 - určení případů, kdy musí být vykonáván stálý dozor.
- 7.5 Použité materiály a výrobky
- 7.5.1 Při realizaci díla budou použity pouze výrobky a materiály, které splňují požadavky vyhlášky č. 268/2009 Sb., o technických požadavcích na stavby, v platném znění a zákona č. 283/2021 Sb., stavební zákon v platném znění a při jejich montáži bude dodržena technologie provádění a příslušné normy. Dodávky budou dokladovány k přejímacímu řízení potřebnými platnými certifikáty a atesty.
- 7.5.2 Věci, které jsou potřebné k provedení díla, je povinen opatřit zhotovitel.
- 7.5.3 Pro stavbu mohou být použity jen takové výrobky, materiály, technologie a konstrukce, jejichž vlastnosti z hlediska způsobilosti stavby pro navržený účel zaručují, že stavba při správném provedení a běžné údržbě po dobu předpokládané existence splňuje požadavky na mechanickou pevnost a stabilitu, požární bezpečnost, hygienu, ochranu zdraví a životního prostředí, bezpečnost při užívání (včetně užívání osobami s omezenou schopností pohybu a orientace), ochranu proti hluku a na úsporu energie a ochranu tepla. Tyto vlastnosti výrobků a materiálů zhotovitel prokáže při odevzdání a převzetí dokončení díla. Při plnění předmětu díla mohou být použity pouze nové výrobky a materiály.
- 7.5.4 Veškeré materiály, stavební díly a zařízení použité při zhotovení díla budou nové, nerepasované a budou odpovídat veškerým technickým normám a právním předpisům účinným v ČR. Tuto skutečnost doloží zhotovitel příslušnými doklady při odevzdání a převzetí dokončeného díla. Bez písemného souhlasu objednatele nesmí být použity jiné materiály, technologie, které by byly v rozporu s PD. Současně se zhotovitel zavazuje a ručí za to, že při realizaci díla nepoužije žádný materiál, o kterém na základě obecných právních předpisů a norem pro ochranu zdraví, zdravých životních podmínek a životního prostředí je v době jeho užití známo, že je zdraví škodlivý. Pokud tak zhotovitel učiní, je povinen na písemné vyzvání objednatele provést okamžitě nápravu a veškeré náklady s tím spojené nese zhotovitel.
- 7.5.5 Zhotovitel se zavazuje, že k realizaci díla nepoužije materiály, které nemají požadovanou certifikaci či předepsaný průvodní doklad.
- 7.5.6 Zhotovitel doloží na vyzvání objednatele, nejpozději však v termínu předání a převzetí díla, soubor certifikátů, či jiných průvodních dokladů rozhodujících materiálů užitých k vybudování díla.
- 7.5.7 Zhotovitel předloží po převzetí staveniště nebo nejpozději do 20 dnů před použitím objednateli vzorky všech rozhodujících materiálů, výrobků, technologií apod., díla, které byly oceněny v nabídce zhotovitele a budou použity k realizaci díla. Objednatel nebo technický

dozor objednatele si rovněž vyhrazuje právo provedení náhodného vzorku jakéhokoliv materiálu, výrobku, technologie apod., které mají být použity k realizaci díla, kdykoliv i v průběhu realizace díla.

7.5.8 Zhotovitel je povinen provádět průběžnou kompletaci a prověřování dokladů o dodávkách materiálů, konstrukcí a technologií požadovaných zákonem č. 283/2021 Sb., stavební zákon. Tyto dodávky musí splňovat požadavky nařízení vlády č. 163/2002 Sb., a č. 190/2002 Sb. a zákona č. 22/1997 Sb., o technických požadavcích na výrobky (prohlášení o shodě nebo certifikace) a musí mít doklad o všech provedených revizích, zkouškách a měřeních, dokládajících kvalitu a způsobilost částí stavby, konstrukcí a technických zařízení a kvalitu mikroklimatu z hlediska požadavků hygienických, požární ochrany, bezpečnosti a ochrany zdraví při práci, životního prostředí a z hledisek zajištění přístupnosti stavby pro osoby se sníženou schopností pohybu. Potřebné doklady o tom předloží zhotovitel ke dni splnění díla. Veškerá textová dokumentace, kterou při plnění smlouvy předává či předkládá zhotovitel objednateli, musí být předložena v českém jazyce.

7.6 Dodržování bezpečnosti práce a ochrany životního prostředí

7.6.1 Zhotovitel je povinen provést veškerá opatření související s dodržováním právních a technických předpisů, nařízení a rozhodnutí orgánů státní správy o bezpečnosti a hygieně práce, požární ochraně, ochraně životního prostředí a ochraně veřejného zdraví.

7.6.2 Objednatel je oprávněn při opakovaném zjištění porušení předpisů o bezpečnosti a ochraně zdraví při práci (dále jen závada v BOZP), na které zhotovitele písemně upozornil, přerušit provádění prací na realizaci díla, a to do doby, kdy zhotovitel tyto závady v BOZP odstraní. Doba realizace díla dle čl. 4., odst. 4.4. a 4.5. se o dobu tohoto přerušování prací v tomto případě neprodlužuje.

7.6.3 Likvidace odpadů zhotovitel provede a dokladuje objednateli v souladu s platnými právními předpisy. Demontáž a likvidaci nebezpečných materiálů zhotovitel provede odbornou firmou s příslušným oprávněním pro tuto činnost. Potvrzení o likvidaci a protokoly o nakládání s nebezpečnými odpady je objednatel oprávněn požadovat po zhotoviteli před dílčí fakturací provedení plnění.

7.7 Kontrola provádění prací

7.7.1 Zhotovitel je povinen vyzvat objednatele zápisem ve stavebním deníku ke kontrole všech prací, které mají být zabudované nebo se stanou nepřístupné. Pokud se objednatel nedostaví a nevykoná kontrolu těchto prací do 3 pracovních dnů, bude zhotovitel v práci pokračovat. Pokud bude objednatel dodatečně požadovat odkrýt těchto prací, je zhotovitel povinen tento požadavek splnit na náklady objednatele za předpokladu, že dodatečnou kontrolou nebylo zjištěno, že práce nebyly řádně provedené. V opačném případě nese všechny náklady zhotovitel. Nevyzve-li zhotovitel objednatele ke kontrole těchto prací je zhotovitel povinen na písemnou žádost objednatele ve stavebním deníku tyto odkrýt a znovu zakrýt a nést veškeré náklady s tím spojené, a to i v případě, že tyto práce byly řádně provedeny.

7.7.2 V rámci součinnosti smluvních stran při naplňování předmětu smlouvy sjednaly smluvní strany tyto lhůty:

- 3 pracovní dny pro kontroly zakrývaných částí díla a reakce na události v průběhu provádění díla viz čl. 7.7.1;
- 3 pracovní dny pro předávání zjišťovacích protokolů, dožádaných stanovisek a podkladů, odsouhlasování plnění, provádění zkoušek a konzultaci navrhovaných řešení. Pokud si však ihned při převzetí plnění nebo požadavku jedna ze smluvních stran vymění lhůtu delší, platí takto stanovená lhůta, nejvíce však 7 pracovních dnů. Stanovené lhůty počínají běžet vždy následující pracovní den poté, kdy byla druhé smluvní straně doručena písemná výzva (oznámení) o rozhodné skutečnosti. Je-li druhá smluvní strana

ve stanovené lhůtě nečinná, má se zato, že nemá námitky proti výzvě ohledně uvedené skutečnosti.

- 7.7.3 Provádění kontroly a poskytnutí součinnosti ze strany objednatele nezbujuje zhotovitele odpovědnosti za plnění povinností v souladu s touto smlouvou.
- 7.7.4 Objednatel je oprávněn kontrolovat provádění díla sám nebo prostřednictvím technického dozoru. Zjistí-li objednatel, že zhotovitel provádí dílo v rozporu se svými povinnostmi, je objednatel oprávněn dožadovat se toho, aby zhotovitel odstranil vady vzniklé vadným prováděním a dílo prováděl řádným způsobem. Jestliže zhotovitel tak neučiní ani v přiměřené lhůtě mu k tomu poskytnuté a postup zhotovitele by vedl nepochybně k podstatnému porušení smlouvy, je objednatel oprávněn odstoupit od smlouvy.
- 7.7.5 Pro účely kontroly průběhu provádění díla organizuje objednatel kontrolní dny v termínech nezbytných pro řádné provádění kontroly. Objednatel je povinen oznámit konání kontrolního dne písemně a nejméně pět dnů před jeho konáním, pokud se na termínu kontrolního dne nedohodly zúčastněné strany na předchozím jednání.
- 7.7.6 Kontrolních dnů jsou povinni se zúčastnit zástupci objednatele včetně osob vykonávajících funkci technického dozoru a případně i autorského dozoru, koordinátora BOZP a zástupci zhotovitele.
- 7.7.7 Obsahem kontrolního dne je zejména zpráva zhotovitele o postupu prací, kontrola časového a finančního plnění provádění prací, připomínky a podněty osob vykonávajících funkci technického a autorského dozoru a stanovení případných nápravných opatření a úkolů.
- 7.7.8 Vedením kontrolních dnů je pověřen objednatel.
- 7.7.9 Objednatel pořizuje z kontrolního dne zápis o jednání, který předá nejpozději do 3 pracovních dnů ode dne konání kontrolního dne všem zúčastněným.
- 7.7.10 Zhotovitel je povinen zapsat datum konání kontrolního dne a jeho závěry do stavebního deníku.
- 7.7.11 Kontrolní den se uskuteční vždy minimálně 1x týdně.
- 7.7.12 Objednatel má právo stanovit i vyšší četnost kontrolních dnů, pokud to vyžadují okolnosti stavby, zejména prodlení v plnění zhotovitele, technologické návaznosti v provádění apod. Pokud objednatel rozhodne o častějším konání kontrolních dnů, je zhotovitel povinen na tuto četnost přistoupit.

8 Převzetí díla nebo jeho části

8.1 Ukončení díla

- 8.1.1 Zhotovitel je povinen dokončit dílo v termínu sjednaném ve smlouvě. Povinnost zhotovitele provést dílo nebo jeho část (dále pro účely tohoto článku jen dílo) - je splněna dnem jeho řádného ukončení a předání objednateli. Nedílnou součástí řádného splnění díla je předání všech dokladů souvisejících s řádným provedením díla objednateli, a to jsou zejména revizní zprávy, atesty o funkčnosti, výkresy skutečného provedení, záruční listy, provozní dokumentace atd.

Součástí provozní dokumentace předávaného díla bude především:

- uživatelské příručky (manuály) k dodaným zařízením;
- servisní příručky (manuály) k zařízením, u kterých nemusí údržbu a servis zajišťovat výrobce zařízení nebo autorizovaný servis.

- 8.1.2 V termínu pro dokončení prací nezbytných pro zkušební provoz stavby budou dokončeny všechny stavební práce, které jsou nezbytné k řádnému uvedení stavby do provozu.
- 8.1.3 Termín splnění se považuje za dodrženy, jestliže ve stanoveném termínu bude dílo řádně ukončeno a protokolárně převzato, tj. bude sepsán závěrečný zápis (protokol) o předání a převzetí díla. Řádné splnění povinnosti zhotovitele provést dílo se osvědčuje zápisem o předání a převzetí díla podepsaným oběma smluvními stranami. Zápis má právní účinky takového osvědčení pouze v tom případě, že obsahuje prohlášení objednatele, že dílo přejímá včetně všech potřebných dokladů a bez vad a nedodělků, které by bránily řádnému užívání a provozu díla. Řádné splnění jednotlivých povinností zhotovitele uvedených ve smlouvě může být osvědčeno i dílčími zápisy, pokud je to sjednáno ve smlouvě o dílo. Nedokončené dílo, dílo s vadami a nedodělků, či při nepředání části dokumentace, není objednatel povinen dílo převzít.
- 8.1.4 Zhotovitel je povinen zajistit, že předmět plnění v rozsahu smlouvy bude dokončený a provozuschopný, plně v souladu s účelem díla a ve smyslu platných právních předpisů, na požární ochranu a bezpečnost a ochranu zdraví při práci, a v souladu s požadavky předpisů o památkové péči a bez vad a nedodělků. Uvedené vlastnosti musí být prokázány předepsanými zkouškami a nejsou-li předepsány, obvyklými zkouškami nebo jiným dostatečným způsobem prokazujícím úspěšnost provedení díla, jinak není objednatel povinen dílo převzít.
- 8.1.5 Pokud je součástí předmětu plnění zhotovitele dokumentace skutečného provedení stavby včetně jejích doplňků a změn, bude vypracována v rozsahu dle čl. 2. odst. 2.5.1.
- 8.1.6 Předání a převzetí díla nemá vliv na odpovědnost za škodu podle obecně závazných předpisů, jakož i škodu způsobenou vadným provedením díla nebo jiným porušením závazku zhotovitele.
- 8.2 Převzetí díla nebo jeho části
- 8.2.1 Objednatel může dílo převzít, bude-li vykazovat pouze ojedinělé drobné vady a nedodělků, které samy o sobě ani ve spojení s jinými nebrání jeho nerušenému užívání k určenému účelu. V tom případě však nebezpečí škody na díle nese zhotovitel až do doby řádného ukončení díla.
- 8.3 Příprava k předání díla nebo jeho části
- 8.3.1 Zhotovitel je povinen objednatele na termín k převzetí díla vyzvat ve lhůtě nejméně 5 dní předem, provádí-li se zkoušky, je povinen tak učinit 5 dní před zahájením zkoušek.
- 8.3.2 Jestliže zhotovitel přes konkrétní, zdůvodněné a včasné upozornění objednatele, že dílo není řádně připraveno k odevzdání a převzetí, trvá na zahájení přejímacího řízení, a při tom se zjistí, že dílo nebylo připraveno k předání a převzetí, uhradí zhotovitel náklady a škody objednateli.
- 8.3.3 Zhotovitel dále vytvoří řádné věcné i organizační podmínky k předání v místě provádění díla.
- 8.3.4 Pro přejímací řízení díla zhotovitel dále připraví veškeré doklady, a to zejména doklady potřebné pro řádný průběh předání a převzetí. Dodávky budou dokladovány k přejímacímu řízení potřebnými platnými certifikáty.
- 8.3.5 Objednatel je povinen k úkonu předání a převzetí díla nebo jeho části přizvat osoby vykonávající TDO, případně autorského dozoru projektanta.
- 8.4 Zápis (protokol) o převzetí díla
- 8.4.1 V případě, že dílo bude předáváno postupně, dohodnou smluvní strany harmonogram jeho přejímek.

- 8.4.2 V případě, že při předání díla budou zjištěny ojedinělé drobné vady a nedodělky, které samy o sobě ani ve spojení s jinými nebrání užívání díla, a objednatel dílo převezme, sepíše smluvní strany v zápise o převzetí díla přesně tyto vady a nedodělky. Lhůta pro odstranění drobných vad a nedodělků je 15 dnů. Pokud odstranění vad anebo nedodělků nebude v uvedených lhůtách vzhledem k charakteru vad/nedodělků a době odstranění možné, sjedná zhotovitel nápravu bez zbytečného odkladu.
- 8.4.3 Zápis o převzetí díla bude obsahovat zejména zhodnocení jakosti díla, soupis zjištěných vad a nedodělků, dohodu o opatřeních a lhůtách pro jejich odstranění, případnou dohodu o slevě z ceny nebo jiných právech z odpovědnosti za vady.
- 8.4.4 Jestliže objednatel odmítne dílo převzít, sepíše smluvní strany zápis, v němž uvedou svá stanoviska a jejich odůvodnění.
- 8.4.5 Odstranění vad a nedodělků bude probíhat v termínech dohodnutých mezi objednatelem a zhotovitelem, nedohodnou-li se smluvní strany, určí termíny objednatel. Po odstranění vad a nedodělků je zhotovitel povinen staveniště vyklidit a uvést do řádného stavu nejpozději do 5 dnů.
- 8.4.6 Po odstranění vad a nedodělků, pro které zhotovitel odmítl dílo převzít, opakuje se přejímací řízení v nezbytně nutném rozsahu. V takovém případě je možné vyhotovit nový zápis nebo k původnímu zápisu sepsat dodatek, ve kterém objednatel prohlásí, že dílo přejímá, dílo je převzato podepsáním tohoto dodatku oběma smluvními stranami.

8.5 Vlastnická práva

- 8.5.1 Vlastníkem zhotovovaného díla je od počátku objednatel.
- 8.5.2 Vlastnické právo k předmětu plnění nabývá objednatel průběžně, jak je dílo prováděno zabudováním použitých materiálů, dodaných výrobků a technického vybavení, a to okamžikem jejich zabudování do stavby.
- 8.5.3 Zhotovitel vykonává po dobu přechodu vlastnického práva podle odstavce 8.5.2. tohoto článku do předání a převzetí plnění nad takto vzniklým vlastnictvím objednatele správu. Výkon správy končí okamžikem řádného předání a převzetí díla v souladu s touto smlouvou.
- 8.5.4 Všechny podklady, které objednatel předá zhotoviteli pro provedení díla, zůstávají ve vlastnictví objednatele a zhotovitel je musí vrátit objednateli včetně všech zhotovených kopií.

8.6 Ochrana informací

- 8.6.1 Zhotovitel se zavazuje, že neposkytne informace ani podklady týkající se předmětu plnění třetím osobám bez písemného souhlasu objednatele a za podmínek objednatelem stanovených.
- 8.6.2 Podklady nesmí zhotovitel použít k jiným účelům než pro provedení díla podle této smlouvy.
- 8.6.3 Pokud zhotovitel při provádění díla použije bez projednání s objednatelem výsledek činnosti chráněný právem průmyslového či jiného duševního vlastnictví a uplatní-li oprávněná osoba z tohoto titulu své nároky vůči objednateli, je zhotovitel povinen provést na své náklady vypořádání majetkových či finančních důsledků.

9 Záruční doba a odpovědnost za vady díla

- 9.1 Záruční doba na celý rozsah díla činí **60 měsíců** vyjma záruky na drobné spotřební výrobky, které mají svou povahou prokazatelně kratší životnost (např. žárovky mimo technologii LED,

těsnění, sondy, vodovodní baterie, dávkovače, zásobníky apod.), která se sjednává v délce poskytnuté výrobcí, nejméně však v délce 24 měsíců.

- 9.2 Zhotovitel se zavazuje, že dílo bude mít po dobu trvání záruční doby vlastnosti stanovené příslušnou projektovou a jinou dokumentací včetně jejich změn a doplňků, technickými normami, které se na jeho provedení vztahují, vlastnosti a jakost odpovídající účelu díla a přiměřenou zvláštnostem díla, použité technologii, materiálu, pokynům a podkladům dodaným objednatelem po celou dobu trvání záruky. Není-li stanoveno jinak, je zhotovitel odpovědný za vady plnění podle ust. § 2615-2619 zákona č. 89/2012 Sb., občanského zákoníku.
- 9.3 Záruční doba začíná plynout následující den po podpisu protokolu o předání a převzetí díla oběma smluvními stranami. Záruční doba neběží po dobu, po kterou objednatel nemohl předmět díla užívat pro vady díla, za které zhotovitel zodpovídá.
- 9.4 Vady díla, na něž se vztahuje záruka za jakost a úplnost díla, oznámí písemně objednatel zhotoviteli bez zbytečného odkladu poté, kdy je zjistil.
- 9.5 Zhotovitel je povinen nejpozději do 15 dnů po obdržení reklamace písemně oznámit objednateli, zda reklamaci uznává či neuznává. Pokud tak neučiní, má se za to, že reklamaci uznává.
- 9.6 Zhotovitel zároveň musí do 15 dnů po obdržení reklamace, písemně sdělit, v jakém termínu nastoupí k odstranění vad(y). Nestanoví-li zhotovitel uvedený termín, platí lhůta 15 dnů ode dne obdržení reklamace.
- 9.7 Jestliže objednatel v reklamaci výslovně uvede, že se jedná o havárii, je zhotovitel povinen nastoupit a zahájit odstraňování vady (havárie) nejpozději do 48 hodin po obdržení reklamace.
- 9.8 Objednatel je povinen umožnit pracovníkům zhotovitele přístup do prostor nezbytných pro odstranění vady a vytvořit podmínky pro jejich odstranění. Pokud tak neučiní, není zhotovitel v prodlení s termínem nastoupení na odstranění vady ani s termínem odstranění vady.
- 9.9 Objednatel je oprávněn zadat práci či dodávku, která je předmětem plnění této smlouvy třetí osobě v případě, že zhotovitel nenastoupí a nezahájí odstranění vady – havárie v termínu dle čl. 9.7. ani do 48 hodin od nahlášení této havárie. Náklady na odstranění havárie třetí osobou v uvedeném případě nese zhotovitel.
- 9.10 Zhotovitel neodpovídá za vady, které byly způsobeny vyšší mocí nebo třetí osobou či v jejím důsledku.
- 9.11 V období posledního měsíce záruční lhůty je zhotovitel povinen vyzvat objednatele k výstupní vizuální prohlídce objektu, konstrukcí a zařízení. Objednatel je po vyzvání zhotovitelem k provedení výstupní prohlídky povinen zhotoviteli poskytnout součinnost a umožnit prohlídku do 14 dnů, pokud se obě strany nedohodnou jinak. Na základě této prohlídky bude sepsán protokol o splnění záručních podmínek, popřípadě budou vyjmenovány zjištěné záruční závady a stanoven režim jejich odstranění.
- 9.12 V případě, že zhotovitel k výstupní prohlídce objednatele nevyzve, záruka na celé dílo se prodlužuje do doby provedení výstupní prohlídky díla.

10 Smluvní pokuty

- 10.1 V případě prodlení zhotovitele s termínem dokončení díla dle čl. 4 odst. 4.5 této smlouvy zaplatí zhotovitel objednateli na jeho výzvu smluvní pokutu ve výši 0,2 % z ceny díla bez DPH za každý započatý den prodlení.

- 10.2 V případě prodlení zhotovitele s termínem zahájení stavebních prací uvedeným v čl. 4. odst. 4.3 této smlouvy zaplatí zhotovitel objednateli na jeho výzvu smluvní pokutu ve výši 2 000 Kč za každý započatý den prodlení.
- 10.3 V případě prodlení zhotovitele s dílčím termínem dle čl. 4 odst. 4.4. této smlouvy zaplatí zhotovitel objednateli na jeho výzvu smluvní pokutu ve výši 2 000 Kč za každý započatý den prodlení.
- 10.4 V případě prodlení objednatele s uhrazením faktury zaplatí objednatel zhotoviteli na jeho výzvu smluvní úrok z prodlení ve výši 0,05 % z dlužné částky bez DPH za každý započatý den prodlení.
- 10.5 V případě, že zhotovitel nedodrží lhůtu pro odstranění drobných vad a nedodělků (se kterými objednatel dílo převzal) stanovenou v souladu s touto smlouvou, je povinen zaplatit objednateli na jeho výzvu smluvní pokutu ve výši 1 000 Kč za každou vadu a za každý den prodlení.
- 10.6 V případě, že zhotovitel bude v prodlení se splněním lhůty pro odstranění havárie na díle v záruční době, kterou objednatel prokazatelně písemně oznámil zhotoviteli, je povinen uhradit objednateli na jeho výzvu smluvní pokutu ve výši 4 000 Kč za každou vadu a započatý den prodlení.
- 10.7 V případě, že zhotovitel bude v prodlení se splněním lhůty pro odstranění běžných vad vzniklých na díle v záruční době, které objednatel prokazatelně písemně oznámil zhotoviteli, je povinen uhradit objednateli na jeho výzvu smluvní pokutu ve výši 2 000 Kč za každou vadu a započatý den prodlení.
- 10.8 V případě, že zhotovitel poruší povinnost dle čl. 7 odst. 7.2.15 této smlouvy, je povinen zaplatit objednateli na jeho výzvu smluvní pokutu ve výši 5 000 Kč za každé jednotlivé porušení této povinnosti.
- 10.9 V případě, že zhotovitel poruší povinnosti dle čl. 7 odst. 7.3.4., 7.3.5, 7.3.6., této smlouvy, je povinen zaplatit objednateli na jeho výzvu smluvní pokutu ve výši 2 000 Kč za každé jednotlivé porušení této povinnosti.
- 10.10 V případě, že zhotovitel přes konkrétní, zdůvodněné a včasné upozornění objednatele, že dílo není řádně připraveno k odevzdání a převzetí, trvá na zahájení přejímacího řízení a při přejímacím řízení se zjistí, že dílo nebylo připraveno k odevzdání a převzetí, sjednává se smluvní pokuta za nepřipravenost díla k odevzdání a převzetí zhotovitelem ve výši 5 000 Kč.
- 10.11 V případě, že zhotovitel nevyklidí staveniště dle této smlouvy, je povinen zaplatit objednateli na jeho výzvu smluvní pokutu ve výši 3 000 Kč za každý započatý den prodlení.
- 10.12 V případě, že zhotovitel poruší právní předpisy nebo normy o bezpečnosti a ochraně zdraví při práci a závadu neodstraní v termínu, který mu objednatel určí, je povinen zaplatit objednateli na jeho výzvu smluvní pokutu ve výši 2 000 Kč za každé jednotlivé porušení této povinnosti.
- 10.13 V případě, že zhotovitel neudrží pořádek a úklid na staveništi ve vymezených prostorách a komunikaci určené v předávacím protokolu, v objektu a vně ZŠ a závadu neodstraní v termínu, který mu objednatel určí, je povinen zaplatit objednateli na jeho výzvu smluvní pokutu ve výši 1 000 Kč za každé jednotlivé porušení této povinnosti.
- 10.14 V případě, že zhotovitel poruší povinnosti dle čl. 2 odst. 2.5.6. a čl. 12 odst. 12.1. a 12.2. smlouvy, je povinen zaplatit objednateli na jeho výzvu smluvní pokutu ve výši 1 000 Kč za každý den porušení této povinnosti.

- 10.15 Sjednané smluvní pokuty smluvní strany shodně považují za přiměřené a dohodnuté ve vztahu ke komplikacím objednatele, které může způsobit pozdní splnění či neprovedení povinností zhotovitele, ke kterým se smluvní pokuty vztahují.
- 10.16 Objednatel má právo smluvní pokuty uplatněné dle této smlouvy odečíst zhotoviteli z faktury za dílo.
- 10.17 Uplatněním jakékoliv smluvní pokuty dle této smlouvy nezaniká povinnost (dluh), kterou smluvní pokuta utvrzuje.
- 10.18 Uplatněním ani zaplacením smluvní pokuty nezaniká povinnost smluvní strany, která je v prodlení uhradit druhé smluvní straně na její výzvu náhradu škody, která sjednanou výší smluvní pokuty přesahuje.

11 Nebezpečí škody na věci

- 11.1 Zhotovitel nese od doby předání staveniště do předání a převzetí díla objednatelem nebezpečí škody a jiné nebezpečí zejména na
- díle a všech jeho zhotovovaných, obnovovaných, upravovaných, uskladněných, atd. částech,
 - na plochách, příp. objektech umístěných na dočasně užívaných pozemcích nebo pod nimi, a to ode dne jejich převzetí do doby ukončení díla. Případné poškození věci odstraní zhotovitel svým nákladem.
- 11.2 Převzetí a předání díla nemá vliv na odpovědnost za škodu podle obecně závazných předpisů, jakož i škodu způsobenou vadným provedením díla nebo jiným porušením závazku zhotovitele.
- 11.3 Nebezpečí škody na objednatelem předané stavbě nese zhotovitel. Předáním a převzetím zhotoveného díla přechází nebezpečí škody na tomto díle na objednatele. Na zhotovitele nepřechází nebezpečí škody na věcech, jež jsou předmětem údržby, opravy nebo úpravy, ani vlastnické právo k ní.

12 Pojištění, finanční záruky

- 12.1 Zhotovitel má uzavřenou pojistnou smlouvu proti škodám způsobeným třetím osobám jeho činností, včetně možných škod způsobených všemi jeho pracovníky. Smlouva č. C555022917 u Allianz pojišťovny, a.s, na pojistnou částku 30 000 000 Kč. Zhotovitel se zavazuje, že bude takto pojištěn minimálně ve výši 5 000 000 Kč po celou dobu plnění předmětu smlouvy.
- 12.2 Zhotovitel je povinen kdykoli v průběhu plnění předmětu smlouvy předložit na výzvu objednatele potvrzení o trvání platnosti pojistné smlouvy.
- 12.3 Při vzniku pojistné události zabezpečuje veškeré úkony vůči pojistiteli zhotovitel. Objednatel je povinen poskytnout v souvislosti s pojistnou událostí zhotoviteli veškerou součinnost, která je v jeho možnostech. Náklady na pojištění nese zhotovitel a má je zahrnuté ve sjednané ceně.

13 Odstoupení od smlouvy

- 13.1 Smluvní strany jsou oprávněny odstoupit od této smlouvy ohledně celého plnění nebo jeho nesplněného zbytku v případech výslovně stanovených zákonem nebo touto smlouvou zejména při podstatném porušení této smlouvy.

- 4.1. Za podstatné porušení této smlouvy zhotovitelem se považuje zejména:
- prodlení zhotovitele s plněním kteréhokoliv závazku dle této smlouvy, které zhotovitel neodstraní ani v dodatečně lhůtě 20dnů určené objednatelem v písemné výzvě k nápravě,
 - zjištění závad při opakovaném předání plnění,
 - opakované porušení podmínek uvedených v čl. VII. této smlouvy.
- 4.2. Objednatel je oprávněn odstoupit od smlouvy rovněž v případě, že:
- zhotovitel pozbude oprávnění vyžadované právními předpisy k činnostem, k jejímž provádění je zhotovitel povinen dle této smlouvy,
 - zhotovitele převede na třetí osobu svůj podnik nebo jeho část bez předchozího písemného souhlasu, objednatele,
 - proti zhotoviteli bude zahájeno insolvenční řízení podle zákona č. 182/2006 Sb., o úpadku a způsobech jeho řešení (insolvenční zákon), ve znění pozdějších předpisů, jehož výsledkem je vyhlášení moratoria nebo vyhlášení úpadku,
 - zhotovitel vstoupí do likvidace.
- 13.2 Za podstatné porušení této smlouvy ze strany objednatele se považuje jeho prodlení s úhradou kteréhokoliv finančního plnění po dobu delší než třicet (30) dnů ode dne splatnosti uvedeného na příslušné faktuře vystavené zhotovitelem.
- 13.3 Náležitosti odstoupení od smlouvy:
- Pokud v této smlouvě není dohodnuté jinak, je každá ze smluvních stran oprávněna odstoupit od této smlouvy vždy jen po předchozí písemné výstraze. Odstoupení od smlouvy i jemu předcházející písemná výstraha musí být učiněno písemným oznámením druhému účastníkovi. Obě strany této smlouvy berou na vědomí, že odstoupení od smlouvy je jednostranný právní úkon, jehož účinky nastávají doručením projevu vůle oprávněné strany odstoupit druhé straně. Odstoupením není dotčena platnost ani účinnost ujednání této smlouvy, která se týkají záruk a zaplacení smluvní pokuty nebo úroku z prodlení, pokud již dospěl, práva na náhradu škody vzniklé z porušení smluvních povinností ani ujednání, která mají vzhledem ke své povaze zavazovat strany i po odstoupení od smlouvy.
- 13.4 Důsledky odstoupení od smlouvy
- 13.4.1 Odstoupením se smlouva ruší s účinky ke dni odstoupení (ex munc).
- 13.4.2 Zhotovitel má v případě jakéhokoliv předčasného ukončení této Smlouvy nárok na úhradu pouze těch prací, které do okamžiku předčasného ukončení smlouvy objednateli poskytl.
- 13.4.3 Objednateli v případě jakéhokoliv předčasného ukončení smlouvy z důvodu na straně Zhotovitele, vzniká nárok na úhradu vícenákladů vynaložených na dokončení díla podle této smlouvy a na náhradu škod vzniklých prodloužením termínů a lhůt na dokončení předmětu díla.
- 13.4.4 Odstoupením od této Smlouvy zůstávají nedotčena ustanovení této smlouvy o náhradě škody, smluvních pokutách, o ochraně informací, pojištění, dále ustanovení o odpovědnosti zhotovitele za vady, o záruce a záruční lhůtě, o řešení sporů či jiná ustanovení, která podle projevené vůle smluvních stran nebo vzhledem ke své povaze mají trvat i po ukončení této Smlouvy.
- 13.4.5 Odstoupí-li některá ze smluvních stran od této smlouvy, pak povinnosti obou smluvních stran jsou následující:
- objednatel ve lhůtě dohodnuté se zhotovitelem převezme zpět staveniště,

- zhotovitel do sedmi dnů od data odstoupení od této smlouvy provede soupis všech provedených prací oceněný dle způsobu, kterým byla stanovena cena za dílo,
- zhotovitel vyzve objednatele k převzetí díla,
- objednatel je povinen do třech dnů od obdržení vyzvání zahájit předávací a přijímací řízení a sepsat Protokol o předání a převzetí díla podepsaný oprávněnými zástupci obou Smluvních stran,
- zhotovitel odveze veškerý svůj nezabudovaný a nevyúčtovaný materiál, výrobky a technické vybavení či strojní zařízení a vyklidí staveniště nejpozději do patnácti dnů po předání a převzetí díla,
- zhotovitel provede finanční vyčíslení všech provedených prací, všech dosud vyúčtovaných prací a zpracuje konečnou fakturu.

13.5 Zvláštní ustanovení o odstoupení objednatele:

Pokud v této smlouvě není dohodnuté jinak, je každá ze smluvních stran oprávněna odstoupit od této smlouvy vždy jen po předchozí písemné výstraze. Odstoupení od smlouvy i jemu předcházející písemná výstraha musí být učiněno textovým oznámením druhému účastníkovi. Obě strany této smlouvy berou na vědomí, že odstoupení od smlouvy je jednostranný právní úkon, jehož účinky nastávají doručením projevu vůle oprávněné strany odstoupit druhé straně. Odstoupením není dotčena platnost ani účinnost ujednání této smlouvy, která se týkají záruk a zaplacení smluvní pokuty nebo úroku z prodlení, pokud již dospěl, práva na náhradu škody vzniklé z porušení smluvních povinností ani ujednání, která mají vzhledem ke své povaze zavazovat strany i po odstoupení od smlouvy.

13.6 Zvláštní ustanovení o odstoupení zhotovitele

Zhotovitel je oprávněn odstoupit od smlouvy také v případě, bude-li zahájeno insolvenční řízení dle zák. č. 182/2006 Sb., o úpadku a způsobech jeho řešení v platném znění, jehož předmětem bude úpadek nebo hrozící úpadek objednatele; objednatel je povinen oznámit tuto skutečnost neprodleně zhotoviteli.

14 Vyšší moc

- 14.1 Pro účely této smlouvy se za vyšší moc považují případy, které nejsou závislé na smluvních stranách ani těmito stranami ovlivnitelné, které svou povahou brání smluvním stranám plnit jejich závazky.
- 14.2 Za případ vyšší moci se považuje např. válka, mobilizace, vzpoura, povstání, sabotáž, výbuch, požár, pád letadla, přírodní katastrofy (záplavy, zemětřesení, apod.), nepříznivé klimatické podmínky, archeologické nálezy, úkon vlády nebo jiného orgánu či instituce, ať již má jakoukoliv formu, pokud z něj bude vyplývat nemožnost činit kroky k naplnění této smlouvy.
- 14.3 Za nepříznivé klimatické podmínky jsou považovány pouze tyto klimatické podmínky:
- v období od října do dubna je průměrná teplota v pracovní době, stanovená z odečtů v 7:00, 12:00 a 15:00 hodin, pod bodem mrazu ve vztahu k dlouhodobému normálu průměrných měsíčních teplot posuzovaného měsíce stanoveného Českým hydrometeorologickým ústavem nižší o více než 5°C.
 - odchylka měsíčního úhrnu srážek od dlouhodobého srážkového normálu posuzovaného měsíce Českým hydrometeorologickým ústavem o více jak 100 %.
- 14.4 O dobu přerušení prací z důvodů vyšší moci se prodlužuje doba plnění a to, aniž by muselo dojít k dohodě smluvních stran o změně smlouvy. Po dobu trvání vyšší moci není zhotovitel ani

objednatel v prodlení. V případě nepříznivých klimatických podmínek se doba plnění prodlužuje pouze v případě, že nepříznivé klimatické podmínky trvaly déle než 5 dnů a současně nebylo možné dodržet technologické postupy pro práce naplánované dle harmonogramu prací.

- 14.5 Ve smyslu § 1765 odst. 2 občanského zákoníku přebírá zhotovitel nebezpečí změny okolností.

15 Závěrečná ustanovení

- 15.1 Zhotovitel i objednatel je povinen uchovat veškeré dokumenty související s realizací projektu po dobu stanovenou právními předpisy ČR.
- 15.2 Ve věcech touto smlouvou neupravených se vzájemné vztahy smluvních stran řídí ustanoveními zákona č. 89/2012 Sb., občanský zákoník, a souvisejícími právními předpisy.
- 15.3 Informační povinnosti objednatele vyplývající ze zákona č. 106/1999 Sb., o svobodném přístupu k informacím, v platném znění a ze zákona č. 128/2000 Sb., o obcích v platném znění, nejsou touto smlouvou nijak omezeny a zhotovitel nesmí za výkon těchto povinností objednatele jakkoliv postihovat.
- 15.4 Zhotovitel si je vědom, že je ve smyslu ust. § 2 písm. e) zákona č. 320/2001 Sb., o finanční kontrole ve veřejné správě a o změně některých zákonů, ve znění pozdějších předpisů (dále jen „zákon o finanční kontrole“), povinen spolupůsobit při výkonu finanční kontroly.
- 15.5 Jakékoliv změny smlouvy mohou být provedeny pouze písemnou formou dodatku potvrzeného oběma stranami.
- 15.6 Veškerá textová dokumentace, kterou při plnění smlouvy předává či předkládá zhotovitel objednateli, musí být předána či předložena v českém jazyce.
- 15.7 Pro výpočet smluvní pokuty určené procentem a úroku z prodlení je rozhodná cena díla bez DPH.
- 15.8 V případě soudního sporu se místní příslušnost věcně příslušného soudu I. stupně řídí obecným soudem objednatele.
- 15.9 Tato smlouva o dílo je uzavřena v písemné elektronické formě.
- 15.10 Smluvní strany prohlašují, že obsah této smlouvy obsahuje ujednání o všech náležitostech, které strany měly a chtěly ve smlouvě ujednat a strany dospěly ke shodě ohledně všech náležitostí, které si strany stanovily jako předpoklady uzavření této smlouvy.
- 15.11 Smluvní strany prohlašují, že si vzájemně sdělily všechny skutkové a právní okolnosti, o nichž k datu podpisu této smlouvy věděly nebo vědět musely, a které jsou relevantní ve vztahu k uzavření této smlouvy.
- 15.12 Uzavření této smlouvy schválila Rada města Česká Lípa usnesením č. 702/D/2024 dne 13.05.2024.
- 15.13 Tato smlouva o dílo nabývá platnosti dnem jejího podpisu oběma smluvními stranami a účinnosti dnem jejího uveřejnění v registru smluv.
- 15.14 Smluvní strany se dohodly, že obsah této smlouvy bude v plném znění včetně příloh uveřejněn v registru smluv podle z. č. 340/2015 Sb., o zvláštních podmínkách účinnosti některých smluv, uveřejňování těchto smluv a o registru smluv (zákon o registru smluv). Zveřejnění obsahu smlouvy v registru smluv zajistí objednatel.

15.15 V návaznosti na výše ujednané konečně smluvní strany prohlašují, že skutečnosti uvedené v této smlouvě nepovažují za obchodní tajemství a udělují svolení k jejich užití a zveřejnění bez stanovení jakýchkoliv omezení či podmínek.

15.16 Nedílnou součástí této smlouvy jsou tyto přílohy:

Příloha č. 1 - Položkový rozpočet dle nabídky zhotovitele

Příloha č. 2 - Harmonogram prací včetně finančního plnění

Příloha č. 3 - Specifikace prací, materiálu a rozsahu díla

Příloha č. 4 - Formulář změnového listu pro vyplnění údajů dle čl. 3.9.3 této smlouvy

V České Lípě dne 7.6.2024

V dne 7.6.2024



Elektronicky podepsáno
za objednatele

Ing. Jitka Volfová
starostka města



Elektronicky podepsáno
za zhotovitele

Ing. Michal Balčík
jednatel společnosti

KRYCÍ LIST SOUPISU PRACÍ

Stavba:

VÝMĚNA ROZVODŮ ZTI V BUDOVĚ ZUŠ ČESKÁ LÍPA, ARBESOVA 2077-.ETAPA

Objekt:

SO 701.2 - SO 701.2 STOUPAČKY, UČEBNY A INSTALAČNÍ KANÁL

KSO:

Místo: ČESKÁ LÍPA, ARBESOVA 2077

CC-CZ:

Datum: 19. 3. 2024

Zadavatel:

MĚSTO ČESKÁ LÍPA

IČ:

DIČ:

Zhotovitel:

IČ:

DIČ:

Projektant:

IČ:

DIČ:

Zpracovatel:

Ing. HERMOVÁ

IČ:

DIČ:

Poznámka:

Cena bez DPH

331 996,45

	Základ daně	Sazba daně	Výše daně
DPH základní	331 996,45	21,00%	69 719,25
DPH snížená	0,00	12,00%	0,00

Cena s DPH

v CZK

401 715,70

Projektant

Zpracovatel

Datum a podpis:

Razítko

Datum a podpis:

Razítko

Objednavatel

Zhotovitel

Datum a podpis:

Razítko

Datum a podpis:

Razítko

REKAPITULACE ČLENĚNÍ SOUPISU PRACÍ

Stavba:

VÝMĚNA ROZVODŮ ZTI V BUDOVĚ ZUŠ ČESKÁ LÍPA, ARBESOVA 2077-.ETAPA

Objekt:

SO 701.2 - SO 701.2 STOUPAČKY, UČEBNY A INSTALAČNÍ KANÁL

Místo:

ČESKÁ LÍPA, ARBESOVA 2077

Datum:

19. 3. 2024

Zadavatel:

MĚSTO ČESKÁ LÍPA

Projektant:

Ing. HERMOVÁ

Zhotovitel:

Zpracovatel:

Ing. HERMOVÁ

Kód dílu - Popis	Cena celkem [CZK]
Náklady ze soupisu prací	331 996,45
HSV - Práce a dodávky HSV	43 446,57
1 - Zemní práce	28 679,86
4 - Vodorovné konstrukce	1 882,56
9 - Ostatní konstrukce a práce, bourání	2 712,39
997 - Přesun sutě	10 171,76
PSV - Práce a dodávky PSV	288 549,88
721 - Zdravotechnika - vnitřní kanalizace	30 072,11
722 - Zdravotechnika - vnitřní vodovod	211 875,86
725 - Zdravotechnika - zařízení předměty	33 724,11
726 - Zdravotechnika - předstěnové instalace	12 877,80

PČ	Typ	Kód	Popis	MJ	Množství	J.cena [CZK]	Cena celkem [CZK]	Cenová soustava
SOUPIS PRACÍ								
Stavba: VÝMĚNA ROZVODŮ ZTI V BUDOVĚ ZUŠ ČESKÁ LÍPA, ARBESOVA 2077-.ETAPA								
Objekt: SO 701.2 - SO 701.2 STOUPAČKY, UČEBNY A INSTALAČNÍ KANÁL								
Místo: ČESKÁ LÍPA, ARBESOVA 2077			Datum: 19. 3. 2024					
Zadavatel: MĚSTO ČESKÁ LÍPA			Projektant:					
Zhotovitel:			Zpracovatel: Ing. HERMOVÁ					
Náklady soupisu celkem							331 996,45	
D	HSV		Práce a dodávky HSV				43 446,57	
D	1		Zemní práce				28 679,86	
1	K	139711111	Vykopávka v uzavřených prostorech ručně v hornině třídy těžitelnosti I skupiny 1 až 3	m3	6,935	2 216,40	15 370,73	

VV		14,6*0,5*0,95		6,935			
2	K	161111502	Svislé přemístění výkopku nošením bez naložení, avšak s vyprázdněním nádoby na hromady nebo do dopravního prostředku z horniny třídy těžitelnosti I skupiny 1 až 3, při hloubce výkopu přes 3 do 6 m	m3	6,935	611,36	4 239,78
3	K	162211311	Vodorovné přemístění výkopku nebo sypaniny stavebním kolečkem s vyprázdněním kolečka na hromady nebo do dopravního prostředku na vzdálenost do 10 m z horniny třídy těžitelnosti I, skupiny 1 až 3	m3	6,935	128,37	890,25
4	K	162211319	Vodorovné přemístění výkopku nebo sypaniny stavebním kolečkem s vyprázdněním kolečka na hromady nebo do dopravního prostředku na vzdálenost do 10 m Příplatek za každých dalších 10 m k ceně -1311	m3	20,805	118,21	2 459,36
VV		6,935*3		20,805			
5	K	167151101	Nakládání, skládání a překládání neulehlého výkopku nebo sypaniny strojně nakládání, množství do 100 m3, z horniny třídy těžitelnosti I, skupiny 1 až 3	m3	1,985	151,45	300,63
VV		6,935-3,6-1,35		1,985			
6	K	175111101	Obsypání potrubí ručně sypaninou z vhodných hornin třídy těžitelnosti I a II, skupiny 1 až 4 nebo materiálem připraveným podél výkopu ve vzdálenosti do 3 m od jeho kraje pro jakoukoliv hloubku výkopu a míru zhutnění bez prohození sypaniny	m3	3,600	556,87	2 004,73
VV		18*0,5*0,4		3,600			
7	M	58337303	<u>šterkopísek frakce 0/8</u>	t	7,200	474,22	3 414,38
VV		3,6*2 "Přepočtené koeficientem množství		7,200			
D		4 Vodorovné konstrukce				1 882,56	
8	K	451573111	Lože pod potrubí, stoky a drobné objekty v otevřeném výkopu z písku a šterkopísku do 63 mm	m3	1,350	1 394,49	1 882,56
VV		18*0,5*0,15		1,350			
D		9 Ostatní konstrukce a práce, bourání				2 712,39	
9	K	974031132	Vysekání rýh ve zdivu cihelném na maltu vápennou nebo vápenocementovou do hl. 50 mm a šířky do 70 mm	m	13,300	83,12	1 105,50
VV		2+0,8+2,6+1,6+3*0,6+2*0,6+1,3+4*0,5		13,300			
10	K	974031133	Vysekání rýh ve zdivu cihelném na maltu vápennou nebo vápenocementovou do hl. 50 mm a šířky do 100 mm	m	14,500	110,82	1 606,89
VV		14,5		14,500			
D		997 Přesun sutě				10 171,76	
11	K	997006002	Úprava stavebního odpadu třídění strojové	t	2,907	158,84	461,75
12	K	997013114	Vnitrostaveništní doprava sutí a vybouraných hmot vodorovně do 50 m s naložením základní pro budovy a haly výšky přes 12 do 15 m	t	2,907	1 246,73	3 624,24
13	K	997013214	Vnitrostaveništní doprava sutí a vybouraných hmot vodorovně do 50 m s naložením ručně pro budovy a haly výšky přes 12 do 15 m	t	2,907	600,28	1 745,01

14	K	997013501	Odvoz sutí a vybouraných hmot na skládku nebo meziskládku se složením, na vzdálenost do 1 km	t	2,907	360,17	1 047,01
15	K	997013509	Odvoz sutí a vybouraných hmot na skládku nebo meziskládku se složením, na vzdálenost Příplatek k ceně za každý další započatý 1 km přes 1 km	t	58,140	11,91	692,45
VV		2,907*20		58,140			
16	K	997013607	Poplatek za uložení stavebního odpadu na skládce (skládkovné) z tašek a keramických výrobků zaříděného do Katalogu odpadů pod kódem 17 01 03	t	0,399	784,98	313,21
17	K	997013813	Poplatek za uložení stavebního odpadu na skládce (skládkovné) z plastických hmot zaříděného do Katalogu odpadů pod kódem 17 02 03	t	0,046	785,19	36,12
18	K	997013869	Poplatek za uložení stavebního odpadu na recyklační skládce (skládkovné) ze směsí nebo oddělených frakcí betonu, cihel a keramických výrobků zaříděného do Katalogu odpadů pod kódem 17 01 07	t	0,300	784,98	235,49
19	K	997013873	Poplatek za uložení stavebního odpadu na recyklační skládce (skládkovné) zeminy a kamení zaříděného do Katalogu odpadů pod kódem 17 05 04	t	3,970	507,93	2 016,48
VV		1,985*2		3,970			
D		PSV	Práce a dodávky PSV			288 549,88	
D		721	Zdravotechnika - vnitřní kanalizace			30 072,11	
20	K	721140802	Demontáž potrubí z litinových trub odpadních nebo dešťových do DN 100	m	14,000	110,82	1 551,48
21	K	721140806	Demontáž potrubí z litinových trub odpadních nebo dešťových přes 100 do DN 200	m	10,500	138,53	1 454,57
22	K	721171803	Demontáž potrubí z novodurových trub odpadních nebo přípojovacích do D 75	m	10,000	83,12	831,20
23	K	721174024	Potrubí z trub polypropylenových odpadní (svislé) DN 75	m	10,000	480,22	4 802,20
24	K	721174025	Potrubí z trub polypropylenových odpadní (svislé) DN 110	m	14,000	637,22	8 921,08
25	K	721174026	Potrubí z trub polypropylenových odpadní (svislé) DN 125	m	4,500	729,57	3 283,07
26	K	721174042	Potrubí z trub polypropylenových přípojovací DN 40	m	0,000	550,00	0,00
27	K	721174043	Potrubí z trub polypropylenových přípojovací DN 50	m	12,000	452,52	5 430,24
28	M	28615656	objímka instalační pevná dvoušroubová HTPO DN 40	kus	0,000	37,18	0,00
29	M	28615657	objímka instalační pevná dvoušroubová HTPO DN 50	kus	24,000	36,98	887,52
30	M	28615658	objímka instalační pevná dvoušroubová HTPO DN 75	kus	10,000	57,27	572,70
31	M	28615659	objímka instalační pevná dvoušroubová HTPO DN 110	kus	15,000	111,05	1 665,75
32	M	28615660	objímka instalační pevná dvoušroubová HTPO DN 125	kus	5,000	134,46	672,30
D		722	Zdravotechnika - vnitřní vodovod			211 875,86	

33	K	722130801	Demontáž potrubí z ocelových trubek pozinkovaných závitových do DN 25	m	202,700	73,88	14 975,48	
34	K	722130802	Demontáž potrubí z ocelových trubek pozinkovaných závitových přes 25 do DN 40	m	85,900	83,12	7 140,01	
35	K	722174002	Potrubí z plastových trubek z polypropylenu PPR svařovaných polyfúzně PN 16 (SDR 7,4) D 20 x 2,8	m	95,500	360,17	34 396,24	
36	K	722174003	Potrubí z plastových trubek z polypropylenu PPR svařovaných polyfúzně PN 16 (SDR 7,4) D 25 x 3,5	m	87,200	424,81	37 043,43	
37	K	722174004	Potrubí z plastových trubek z polypropylenu PPR svařovaných polyfúzně PN 16 (SDR 7,4) D 32 x 4,4	m	89,400	498,67	44 581,10	
38	K	722174005	Potrubí z plastových trubek z polypropylenu PPR svařovaných polyfúzně PN 16 (SDR 7,4) D 40 x 5,5	m	5,000	637,22	3 186,10	
39	M	28654694	objímka kovová s vrutem D 32-40mm	kus	95,000	60,51	5 748,45	
40	M	28654692	objímka kovová s vrutem D 20-25mm	kus	366,000	52,94	19 376,04	
41	K	722181241	Ochrana potrubí termoizolačními trubicemi z pěnového polyetylenu PE přilepenými v příčných a podélných spojích, tloušťky izolace přes 13 do 20 mm, vnitřního průměru izolace DN do 22 mm	m	95,500	102,51	9 789,71	
42	K	722181242	Ochrana potrubí termoizolačními trubicemi z pěnového polyetylenu PE přilepenými v příčných a podélných spojích, tloušťky izolace přes 13 do 20 mm, vnitřního průměru izolace DN přes 22 do 45 mm	m	181,600	122,83	22 305,93	
43	K	722240122	Armatury z plastických hmot kohouty (PPR) kulové DN 20	kus	1,000	267,82	267,82	
44	K	722240123	Armatury z plastických hmot kohouty (PPR) kulové DN 25	kus	6,000	415,58	2 493,48	
45	K	722240124	Armatury z plastických hmot kohouty (PPR) kulové DN 32	kus	0,000	650,00	0,00	
46	K	722240125	Armatury z plastických hmot kohouty (PPR) kulové DN 40	kus	4,000	877,33	3 509,32	
47	K	722290234	Zkoušky, proplach a desinfekce vodovodního potrubí proplach a desinfekce vodovodního potrubí do DN 80	m	277,100	23,09	6 398,24	
48	K	998722103	Přesun hmot pro vnitřní vodovod stanovený z hmotností přesunovaného materiálu vodorovná dopravní vzdálenost do 50 m základní v objektech výšky přes 12 do 24 m	t	0,533	1 246,73	664,51	
D		725	Zdravotnicka - zařizovací předměty				33 724,11	
49	K	725110814	Demontáž klozetů kombi	soubor	2,000	203,17	406,34	
	W		1PP					
	W		2		2,000			
	W		Součet		2,000			
50	K	725112022	Zařízení záchodů klozety keramické závěsné na nosné stěny s hlubokým splachováním odpad vodorovný	soubor	2,000	3 924,91	7 849,82	
51	K	725210821	Demontáž umyvadel bez výtokových armatur umyvadel	soubor	6,000	203,17	1 219,02	
52	K	725819401	Ventily montáž ventilů ostatních typů rohových s připojovací trubičkou G 1/2"	soubor	12,000	205,94	2 471,28	

53	M	55141002	ventil kulový rohový s filtrem 1/2"x3/8" s celokovovým kulatým designem	kus	12,000	420,19	5 042,28	
54	M	55190006	hadice flexibilní sanitární 3/8"	m	12,000	327,75	3 933,00	
55	K	725822611	Baterie umyvadlové stojánkové pákové bez výpusti	soubor	6,000	1 800,83	10 804,98	
56	K	725861102	Zápachové uzávěrky zařizovacích předmětů pro umyvadla DN 40	kus	6,000	313,99	1 883,94	
57	K	998725103	Přesun hmot pro zařizovací předměty stanovený z hmotnosti přesunovaného materiálu vodorovná dopravní vzdálenost do 50 m základní v objektech výšky přes 12 do 24 m	t	0,091	1 246,73	113,45	
D		726	Zdravotechnika - předstěnové instalace				12 877,80	
58	K	726131041	Předstěnové instalační systémy do lehkých stěn s kovovou konstrukcí pro závěsné klozety ovládání zepředu, stavební výšky 1120 mm	soubor	2,000	6 418,33	12 836,66	
59	K	998726113	Přesun hmot pro instalační prefabrikáty stanovený z hmotnosti přesunovaného materiálu vodorovná dopravní vzdálenost do 50 m základní v objektech výšky přes 12 m do 24 m	t	0,033	1 246,73	41,14	

Finanční plán

Kód stavby: VZ20240021

Začátek projektu: 28.06.2024

Vytisknuto: 23.05.2024

Název stavby: Základní umělecká škola, Česká Lípa – výměna rozvodů ZTI – 5. Konec projektu: 29.08.2024

Vytiskl: KROS

Kód položky	Popis	Začátek	Konec	Délka trvání	Celková cena	28.06.2024 - 30.06.2024	01.07.2024 - 07.07.2024	08.07.2024 - 14.07.2024	15.07.2024 - 21.07.2024	22.07.2024 - 28.07.2024	29.07.2024 - 04.08.2024	05.08.2024 - 11.08.2024	12.08.2024 - 18.08.2024	19.08.2024 - 25.08.2024	26.08.2024 - 29.08.2024
VZ20240021	Základní umělecká škola, Česká Lípa – výměna rozvodů ZTI – 5. etapa	28.06.2024	29.08.2024	63,00	1 666 666,00	53 198,09	162 352,74	236 297,33	234 548,81	144 663,34	99 909,19	229 696,33	436 776,04	52 990,65	16 233,50
Objekt1	Stavební část	28.06.2024	29.08.2024	63,00	1 334 669,55	45 444,31	106 036,72	134 879,46	141 336,16	105 373,70	94 568,19	217 892,89	424 972,60	47 932,03	16 233,50
HSV	Práce a dodávky HSV	28.06.2024	29.08.2024	63,00	539 384,18	43 641,28	101 829,66	128 169,79	130 911,86	77 863,82	40 260,08	4 678,15	4 678,15	4 678,15	2 673,23
1	Zemní práce	28.06.2024	11.07.2024	14,00	13 862,59	2 970,56	6 931,30	3 960,74	0,00	0,00	0,00	0,00	0,00	0,00	0,00
3	Svislé a kompletní konstrukce	12.07.2024	31.07.2024	20,00	12 327,33	0,00	0,00	1 849,10	4 314,57	4 314,57	1 849,10	0,00	0,00	0,00	0,00
4	Vodorovné konstrukce	12.07.2024	31.07.2024	20,00	57 652,18	0,00	0,00	8 647,83	20 178,26	20 178,26	8 647,83	0,00	0,00	0,00	0,00
6	Úpravy povrchů, podlahy a osazování výplní	12.07.2024	01.08.2024	21,00	131 696,27	0,00	0,00	18 813,75	43 898,76	43 898,76	25 085,00	0,00	0,00	0,00	0,00
9	Ostatní konstrukce a práce, bourání	28.06.2024	17.07.2024	20,00	161 890,47	24 283,57	56 661,66	56 661,66	24 283,57	0,00	0,00	0,00	0,00	0,00	0,00
94	Lešení a stavební výtahy	28.06.2024	29.08.2024	63,00	6 779,77	322,85	753,31	753,31	753,31	753,31	753,31	753,31	753,31	753,31	430,46
997	Přesun sutě	28.06.2024	22.07.2024	25,00	119 851,97	14 382,24	33 558,55	33 558,55	33 558,55	4 794,08	0,00	0,00	0,00	0,00	0,00
998	Přesun hmot	28.06.2024	29.08.2024	63,00	35 323,60	1 682,08	3 924,84	3 924,84	3 924,84	3 924,84	3 924,84	3 924,84	3 924,84	3 924,84	2 242,77
PSV	Práce a dodávky PSV	12.07.2024	27.08.2024	47,00	757 421,87	0,00	0,00	2 502,62	6 217,24	23 302,83	50 101,05	209 007,68	416 087,39	39 046,82	11 156,24
711	Izolace proti vodě, vlhkosti a plynům	12.07.2024	25.07.2024	14,00	11 678,88	0,00	0,00	2 502,62	5 839,44	3 336,82	0,00	0,00	0,00	0,00	0,00
713	Izolace tepelné	19.07.2024	30.07.2024	12,00	1 511,21	0,00	0,00	0,00	377,80	881,54	251,87	0,00	0,00	0,00	0,00
763	Konstrukce suché výstavby	26.07.2024	08.08.2024	14,00	89 060,86	0,00	0,00	0,00	0,00	19 084,47	44 530,43	25 445,96	0,00	0,00	0,00
766	Konstrukce truhlářské	02.08.2024	11.08.2024	10,00	17 729,17	0,00	0,00	0,00	0,00	0,00	5 318,75	12 410,42	0,00	0,00	0,00
771	Podlahy z dlaždic	09.08.2024	18.08.2024	10,00	357 531,19	0,00	0,00	0,00	0,00	0,00	0,00	107 259,36	250 271,83	0,00	0,00
775	Podlahy skládané	09.08.2024	18.08.2024	10,00	66 954,02	0,00	0,00	0,00	0,00	0,00	0,00	20 086,21	46 867,81	0,00	0,00
776	Podlahy povlakové	09.08.2024	18.08.2024	10,00	47 874,38	0,00	0,00	0,00	0,00	0,00	0,00	14 362,31	33 512,07	0,00	0,00
781	Dokončovací práce - obklady	09.08.2024	18.08.2024	10,00	98 144,75	0,00	0,00	0,00	0,00	0,00	0,00	29 443,43	68 701,33	0,00	0,00
784	Dokončovací práce - malby a tapety	16.08.2024	27.08.2024	12,00	66 937,41	0,00	0,00	0,00	0,00	0,00	0,00	0,00	16 734,35	39 046,82	11 156,24
HZS	Hodinové zúčtovací sazby	28.06.2024	29.08.2024	63,00	0,00	0,00	0,00	0,00	0,00	0,00	0,00	0,00	0,00	0,00	0,00
VRN	Vedlejší rozpočtové náklady	28.06.2024	29.08.2024	63,00	37 863,50	1 803,02	4 207,06	4 207,06	4 207,06	4 207,06	4 207,06	4 207,06	4 207,06	4 207,06	2 404,03
VRN1	Průzkumné, geodetické a projektové práce	28.06.2024	29.08.2024	63,00	5 541,00	263,86	615,67	615,67	615,67	615,67	615,67	615,67	615,67	615,67	351,81
VRN3	Zařízení staveniště	28.06.2024	29.08.2024	63,00	4 617,50	219,88	513,06	513,06	513,06	513,06	513,06	513,06	513,06	513,06	293,17
VRN4	Inženýrská činnost	28.06.2024	29.08.2024	63,00	13 852,50	659,64	1 539,17	1 539,17	1 539,17	1 539,17	1 539,17	1 539,17	1 539,17	1 539,17	879,52
VRN5	Finanční náklady	28.06.2024	29.08.2024	63,00	4 617,50	219,88	513,06	513,06	513,06	513,06	513,06	513,06	513,06	513,06	293,17
VRN7	Provozní vlivy	28.06.2024	29.08.2024	63,00	9 235,00	439,76	1 026,11	1 026,11	1 026,11	1 026,11	1 026,11	1 026,11	1 026,11	1 026,11	586,35
Objekt2	ZTI	28.06.2024	21.08.2024	55,00	331 996,45	7 753,78	56 316,02	101 417,87	93 212,65	39 289,63	5 341,00	11 803,44	11 803,44	5 058,62	0,00
HSV	Práce a dodávky HSV	28.06.2024	31.07.2024	34,00	43 446,57	7 753,78	18 092,15	12 228,85	4 023,63	1 065,77	282,38	0,00	0,00	0,00	0,00
1	Zemní práce	28.06.2024	11.07.2024	14,00	28 679,86	6 145,68	14 339,93	8 194,25	0,00	0,00	0,00	0,00	0,00	0,00	0,00
4	Vodorovné konstrukce	12.07.2024	31.07.2024	20,00	1 882,56	0,00	0,00	282,38	658,90	658,90	282,38	0,00	0,00	0,00	0,00
9	Ostatní konstrukce a práce, bourání	28.06.2024	18.07.2024	21,00	2 712,39	387,48	904,13	904,13	516,65	0,00	0,00	0,00	0,00	0,00	0,00
997	Přesun sutě	28.06.2024	22.07.2024	25,00	10 171,76	1 220,61	2 848,09	2 848,09	2 848,09	406,87	0,00	0,00	0,00	0,00	0,00
PSV	Práce a dodávky PSV	05.07.2024	21.08.2024	48,00	288 549,88	0,00	38 223,87	89 189,02	89 189,02	38 223,87	5 058,62	11 803,44	11 803,44	5 058,62	0,00
721	Zdravotnicka - vnitřní kanalizace	05.07.2024	24.07.2024	20,00	30 072,11	0,00	4 510,82	10 525,24	10 525,24	4 510,82	0,00	0,00	0,00	0,00	0,00
722	Zdravotnicka - vnitřní vodovod	05.07.2024	24.07.2024	20,00	211 875,86	0,00	31 781,38	74 156,55	74 156,55	31 781,38	0,00	0,00	0,00	0,00	0,00
725	Zdravotnicka - zařízeníové předměty	02.08.2024	21.08.2024	20,00	33 724,11	0,00	0,00	0,00	0,00	0,00	5 058,62	11 803,44	11 803,44	5 058,62	0,00
726	Zdravotnicka - předstěnové instalace	05.07.2024	24.07.2024	20,00	12 877,80	0,00	1 931,67	4 507,23	4 507,23	1 931,67	0,00	0,00	0,00	0,00	0,00

Práce pro 5. etapu na akci –

„Výměna rozvodů ZTI v budově ZUŠ Česká Lípa, Arbesova 2077“

1.PP

- místnost č. 052, 053, 054 a 055

- stoupačky - kanalizační K 25, K 26 a K 27

- kanal. stoupačka K 26 výměna od napojení prvního hrdla u podlahy a ukončení pod stropní k-cí s připojením na stávající potrubí v 1.PP (od 1.NP již rekonstruováno)

- kanal. stoupačka K 25 výměna od napojení prvního hrdla u podlahy přes stropní k-ci do 1.NP

- kanal. stoupačka K 27 výměna od napojení prvního hrdla u podlahy s přípojkami k zařizovacím předmětům

- vodovodní V 15 a V 16

- stoupačka vody V 15 výměna rozvodu vody od hlavní ležaté trasy z chodby č. 049 s přípojkami k zařizovacím předmětům a její ukončení s připojením na stávající rozvod pod stropní k-cí v 1.PP (od 1.NP již rekonstruováno)

- stoupačka vody V 16 výměna rozvodu vody od hlavní ležaté trasy z chodby č. 049 přes stropní k-ci do 1.NP

- přípojky kanalizační a vodovodní k zařizovacím předmětům

- místnost č. 071

- provedení napojení od ležatého vodovodního rozvodu do instalačního kanálu pro kompletní výměnu trubek vedené v kanálu v 1.NP

1.NP

- místnost č. 142

- stoupačky - kanalizační K 25, K 25A a K 25B ukončit výměnu pod stropní k-cí s připojením na stávající potrubí v 1.NP (v podhledu)

- vody V 16, V 16-2, V 16-4 a V 16-5 ukončit výměnu pod stropní k-cí s připojením na stávající potrubí v 1.NP (v podhledu)

- místnost č. 170, 169, 179, 177 a 178

- kompletní výměna ležatého vodovodního rozvodu vedené v instalačním kanálu - podlaha

- přípojky kanalizační a vodovodní k zařizovacím předmětům

- místnost č. 179

- výměna ležaté kamen. kanalizace DN 150 v podlaze a v hloubce cca 1m od stoupačky K 2 přes celou chodbu ke stoupačce K 10B s napojením na stávající litinovou kanalizaci DN 150

Kontrolní dvířka - na odbočkách z vodovodních stoupaček pro jednotlivá podlaží budou osazeny uzávěry pro jednotlivá podlaží, přístup k uzávěrům bude protipožárními kontrolními dvířky (stoupačky prochází požárními úseky, které jsou tvořeny jednotlivými podlažími, oddělenými od schodiště požárními dveřmi)

Stavební úpravy jednotlivých hygienických zařízení budou obsahovat tyto úpravy:

1.NP

- místnost č. 169 a 179

- podlaha - provedení nové keram. dlažby na stávající dlažbu s přechodovými lištami na stávající podlahu do místností č. 168 a 150 (3,2 + 1,55m)
- nové dřevěné prahy osazené do jednotlivých vstupních dveří učeben, sálů, kabinetů a sociálního zařízení z této chodby

- místnost č. 169, 170, 177, 178 a 179

- instalační kanál - vybourání a zpětná montáž zakrytí kanálu s jednotlivými podlahovými vrstvami

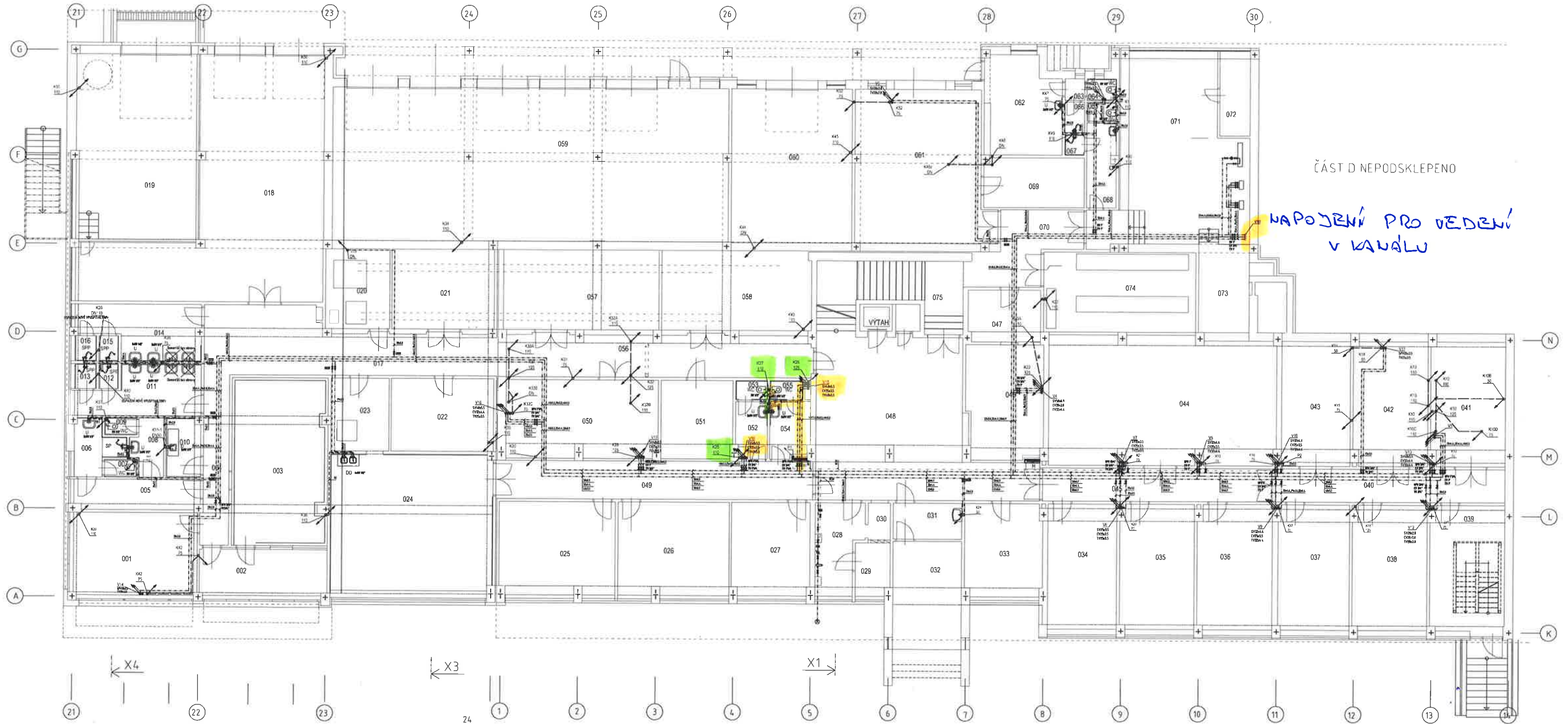
- místnost č. 179

- demontáž podlahových vrstev, výkop rýhy, výměna stávající kameninové kanalizace za kanalizační potrubí KG DN 150 s napojením na litinové potrubí, zásyp a montáž podlahového souvrství
- demontáž stávajících zařizovacích předmětů, odstranění stávající dlažby podlah a obklady stěn, oškrábání malby nad obklady stěn a stropu;
- bude provedeno zaplentování rýh a oprava omítek;
- bude provedena výmalba dotčených místností;
- budou provedeny nové stoupačky (kanalizace, voda - studená, teplá a cirkulace);
- budou položeny nové dlažby podlah a nové obklady stěn, u obkladu budou použity nerezové lišty;
- bude provedena výměna vnitřních dveřních křídel, dveře pouze u kabin WC budou opatřeny WC-zámkem, stávající zárubně budou opatřeny novým nátěrem – jen v 1. PP;
- budou osazeny nové zařizovací předměty, stávající WC bude nahrazeno WC v závěsném provedení z důvodu jednoduššího provádění úklidu;
- součástí stavebních úprav bude výměna zrcadel v předsíních WC 1.PP a u umyvadel v 1.NP
- dále vybavení hygienických zázemí - WC štětkou, držáky na toaletní papír, dávkovači mýdla, zásobníky na papír, toaletními koši;

Upozornění

Řezy v projektové dokumentaci nejsou upraveny pro osazení závěsných WC.

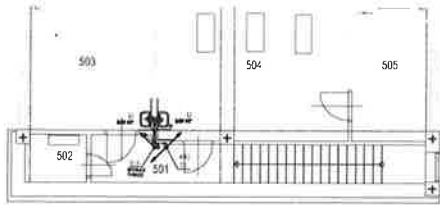
PŮDORYS 1PP



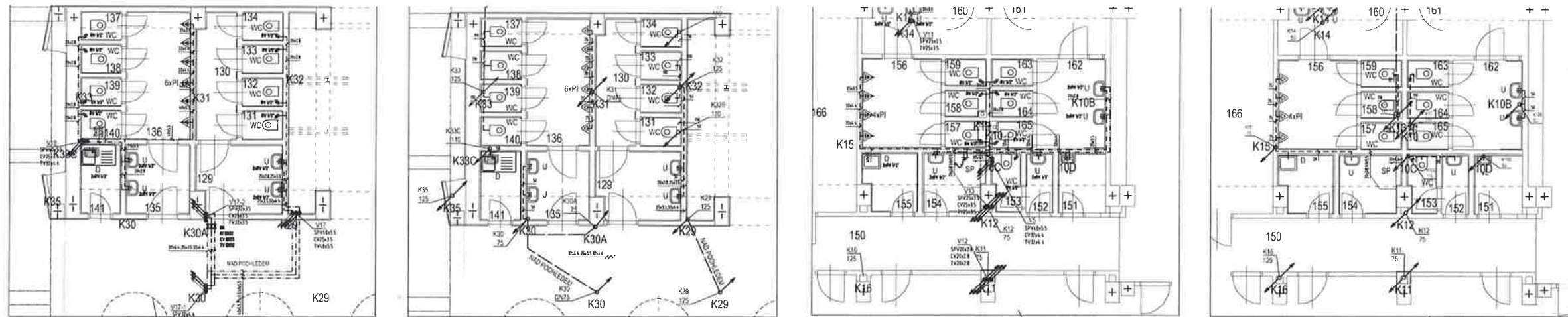
ČÁST D NEPODSKLEPENO

NAPOJENÍ PRO VEDENÍ
V KANALU

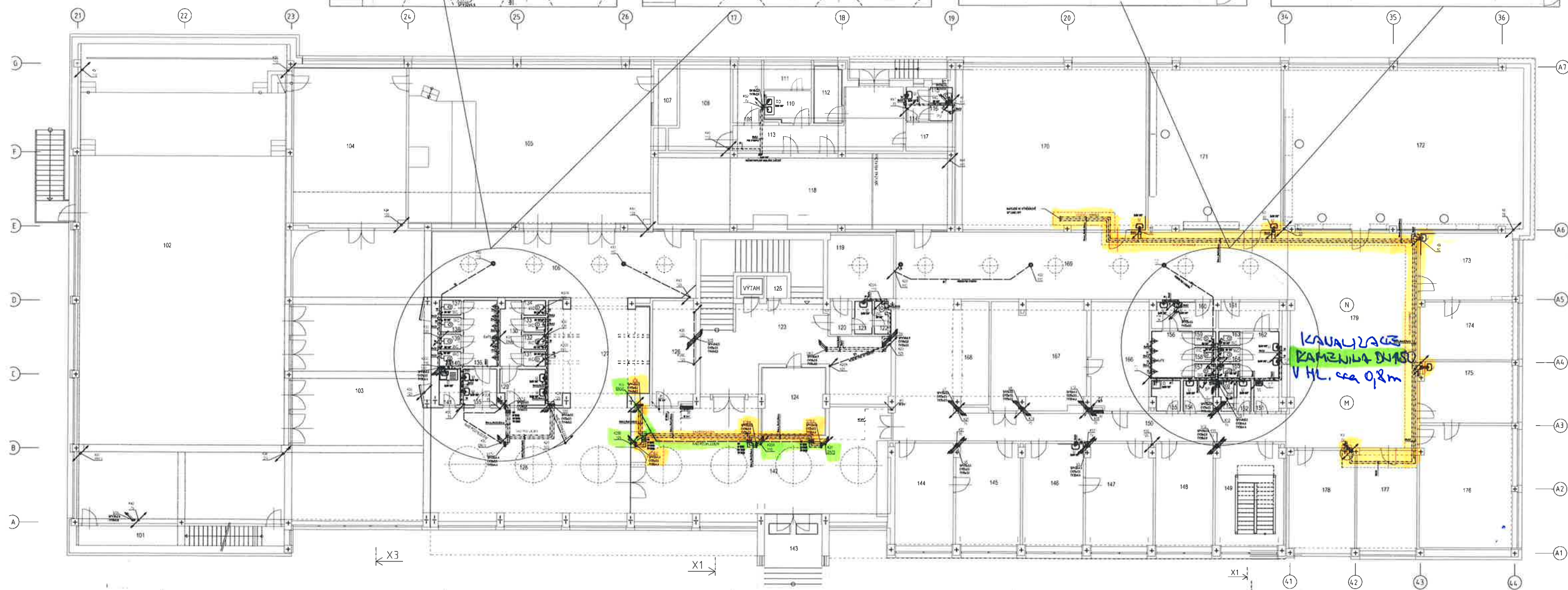
■ VNITŘNÍ W DOVOD
■ KANALIZACE VNITŘNÍ



ČÍSLO	NÁZEV	MZ	OPRAVA POOLARY	OPRAVA SÍŤEN
501	CHODBA		DLAŽBA	ŠTUKOVÁ OMÍTKA
502	ROZVODNA		LINO	ŠTUKOVÁ OMÍTKA
503	SPÍČAD		LINO	ŠTUKOVÁ OMÍTKA
504	PRŮHŮTACÍ KABINA		LINO	ŠTUKOVÁ OMÍTKA
505	SPÍČAD		LINO	ŠTUKOVÁ OMÍTKA

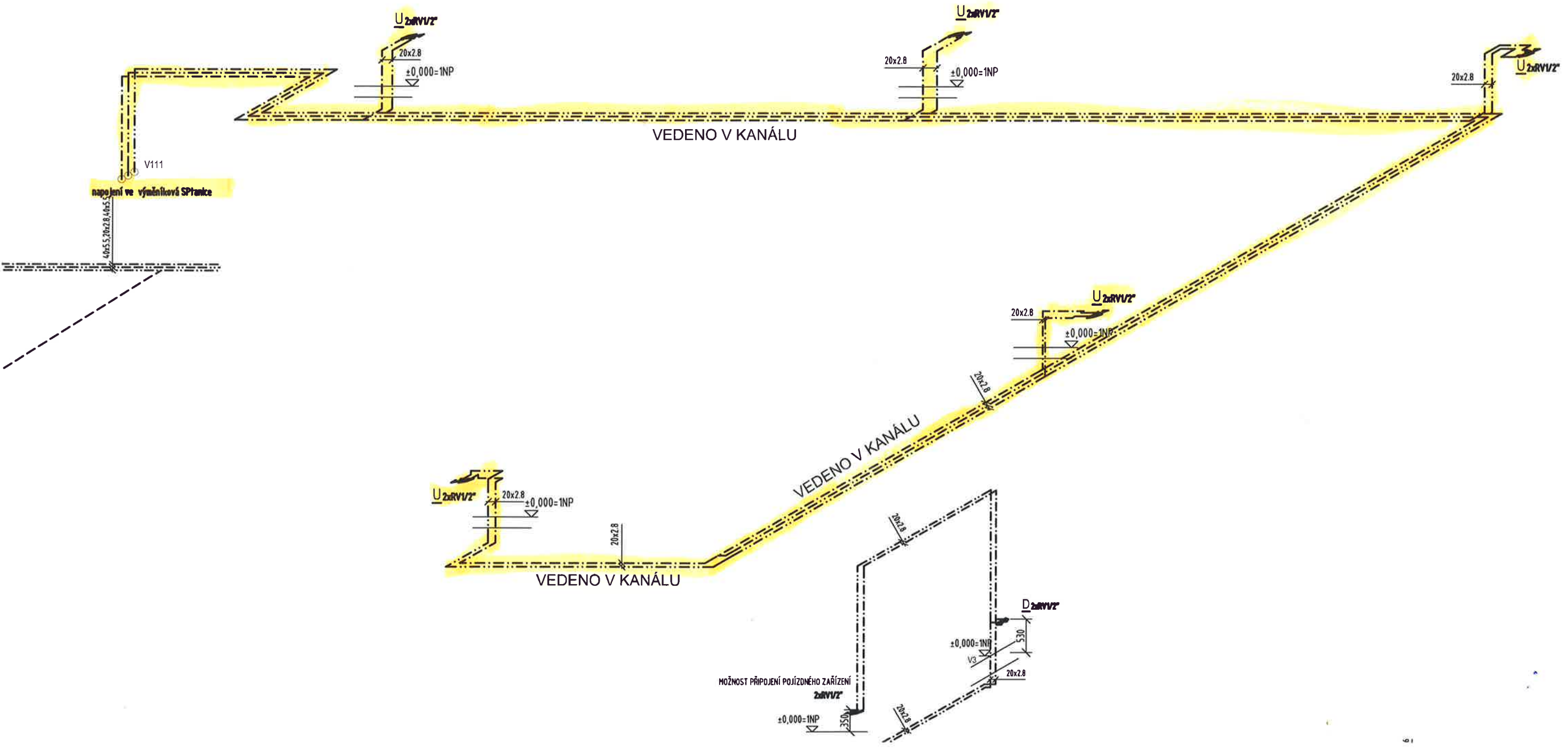


PŮDORYS 1NP



VNITŘNÍ VODOVOD
 VNITŘNÍ KANALIZACE

Vedoucí
 Ing. Hana
 Investor
 Stavě
 Arbes
 Výšev
 D1,4
 Půd



324.4

Návrh změny během výstavby

ZMĚNOVÝ LIST

Název stavby :

název objektu/části stavby :

Pořadové číslo změny:

Název a číslo objektu:

Číslo Smlouvy o dílo:

objednatel:

Město Česká Lípa

zhotovitel:

datum vystavení ZL:

Iniciátor změny: Investor / Zhotovitel

Popis změny:

Důvod změny:

V souladu s SoD jsou předkládány tyto návrhy úprav

ANO/NE změna termínu plnění stanovené smlouvou

ANO/NE změna ceny plnění stanovené smlouvou

Cenový návrh úpravy

ANO/NE vícepráce v hodnotě Kč bez DPH **0,00**

ANO/NE méněpráce v hodnotě Kč bez DPH **0,00**

Navrhovaná změna ceny plnění má vliv na

Navrhovaná změna termínu plnění má vliv na

snížení ceny plnění

ANO/NE

zkrácení lhůty plnění

ANO/NE

zvýšení ceny plnění

ANO/NE

prodloužení lhůty plnění

ANO/NE

- Kč

změna závazku SoD:

odst. 4 § 222

odst. 5 § 222

odst.6 § 222

odst.7 § 222

odst. 1 § 100

ZL za zhotovitele předložil dne:

ZL za objednatele převzal dne:

.....

podpis oprávněné osoby

.....

podpis oprávněné osoby

Zápis o projednání změnového listu a změny plnění smlouvy

Název stavby :

název objektu/části stavby :

Pořadové číslo změny:

Název a číslo objektu:

Číslo Smlouvy o dílo:

Cenový návrh úpravy

vícepráce v hodnotě Kč bez DPH	0,00	méněpráce v hodnotě Kč bez DPH	0,00
--------------------------------	------	--------------------------------	------

navrhovaná změna celkem Kč bez DPH	0,00
------------------------------------	------

cena díla po předchozí změně v Kč bez DPH	0,00
---	------

cena díla po navrhované změně v Kč bez DPH	0,00
--	------

přílohy:	soupis méněprací	ANO/NE
	soupis víceprací	ANO/NE
	výpočet a podklady ke stanovení ceny položek s ozn. "vlastní"	ANO/NE
	fotodokumentace	ANO/NE
	vyznačení změny ve výkresové dokumentaci	ANO/NE

Vyjádření k navrhované změně:

generální projektant:

.....
datum podpis oprávněné osoby

technický dozor investora:

.....
datum podpis oprávněné osoby

objednatel:

.....
datum podpis oprávněné osoby

zhotovitel:

.....
datum podpis oprávněné osoby

ZL splňuje požadované náležitosti	ANO/NE
-----------------------------------	--------

ZL vrácen k přepracování	ANO/NE
--------------------------	--------

ZL bude předložen ke schválení RM	ANO/NE
-----------------------------------	--------

nutné stanovisko poskytovatele dotace	ANO/NE
---------------------------------------	--------