

Kupní smlouva

I.

Smluvní strany

KUPUJÍCÍ:

Střední škola Brno, Charbulova, příspěvková organizace

se sídlem: Charbulova 1072/106, 618 00 Brno

IČ: 60552255

DIČ: CZ60552255

plátce DPH: ANO

jehož jménem jedná: RNDr. Janou Markovou, ředitelkou

bankovní spojení: Komerční banka, a.s.

č.ú.: 62039621 / 0100

(dále jen „kupující“) na straně jedné

a

PRODÁVAJÍCÍ:

TREFA spol. s r.o.

zastoupená: Bohumilem RTajchlem, jednatelem

se sídlem: Škroupova 441/12, 500 02, Hradec Králové

IČO: 15061451

DIČ: CZ15061451

plátce DPH: ANO

zapsána v obchodním rejstříku vedeném u KS v Hr. Kr., oddíl C, sp. zn. 282

bankovní spojení: 8282663/0300

(dále jen „prodávající“) na straně druhé

Smluvní strany se výslovně dohodly, že veškerá práva a povinnosti upravená touto smlouvou, jakož i práva a povinnosti z této smlouvy vyplývající, budou řešit podle příslušných ustanovení zákona č. 89/2012 Sb., občanský zákoník, v platném znění (dále jen „**občanský zákoník**“).

II.

Úvodní ustanovení

1. Účelem kupní smlouvy je zabezpečení dodávky nerezového zařízení pro pekařský provoz (dále jen „*předmět koupě*“ nebo „*zboží*“) kupujícímu a poskytnutí dalších plnění kupujícímu, a to v souladu se všemi podmínkami sjednanými kupní smlouvou tak, aby byl zajištěn řádný provoz kupujícího a s tím spojené činnosti kupujícího.
2. Podkladem pro uzavření této smlouvy je nabídka zhotovitele ze dne 22.5.2024 podaná pro plnění veřejné zakázky malého rozsahu s názvem „**Dodávka nerezového zařízení pro pekařský provoz**“ (dále jen „nabídka na veřejnou zakázku“).

III.

Předmět plnění

1. Touto smlouvou se prodávající zavazuje za podmínek této smlouvy dodat kupujícímu předmět koupě dle Přílohy č. 1 této kupní smlouvy, vč. jeho dopravy do níže sjednaného místa plnění a převést na kupujícího vlastnické právo ke zboží podle této smlouvy.
2. Prodávající se zavazuje dodat zboží nové v takovém množství, jakosti a provedení vyplývajícím ze specifikace předmětu koupě (Příloha č. 1), technických standardů a norem.
3. Kupující se zavazuje, že předmět koupě převezme v souladu s čl. VI smlouvy a zaplatí prodávajícímu sjednanou kupní cenu dle čl. VII smlouvy.
4. Kupující se zavazuje převzít předmět koupě se všemi jeho součástmi a příslušenstvím, přijmout jej do svého vlastnictví, přijmout související plnění vymezená v kupní smlouvě a zaplatit prodávajícímu sjednanou cenu a příslušnou DPH, je-li Prodávající povinen podle zákona č. 235/2004 Sb., o dani z přidané hodnoty, ve znění pozdějších předpisů (dále jen „*ZoDPH*“), hradit DPH.

IV.

Místo plnění

1. Smluvní strany si ujednaly, že místem plnění je objekt pekařské provozovny Střední školy Brno, Charbulova, příspěvková organizace, Charbulova 1072/106, 618 00 Brno, Jihomoravský kraj (NUTS CZ064).

V.

Doba plnění

1. Prodávající se zavazuje dodat zboží a splnit veškeré své smluvní povinnosti, vztahující se podle Přílohy č. 1 této smlouvy k dodání zboží **nejpozději do 4 týdnů od podpisu smlouvy**.
2. Prodávající je povinen oznámit kupujícímu termín dodání předmětu koupě alespoň 3 pracovní dny předem.

VI.

Odevzdání a převzetí předmětu koupě

1. Předmět koupě podle čl. III. odst. 1 této smlouvy bude v místě plnění předán kupujícímu datovaným předávacím protokolem. V předávacím protokolu bude smluvními stranami potvrzeno splnění veškerých smluvních povinností prodávajícího, vztahujících se podle této smlouvy k dodání zboží.
2. Prodávající splní povinnost odevzdat předmět koupě kupujícímu:
 - 2.1. převezme-li kupující předmět koupě, nebo
 - 2.2. umožní-li kupujícímu nakládat s předmětem koupě v místě plnění uvedeném v čl. IV kupní smlouvy a v době plnění uvedené v čl. V kupní smlouvy a kupující v rozporu s odst. 3 tohoto článku kupní smlouvy odmítne předmět koupě převzít nebo v rozporu s odst. 3 tohoto článku kupní smlouvy neposkytne potřebnou součinnost.
3. Kupující je oprávněn odmítnout převzít Předmět koupě nebo neposkytnout součinnost k jeho převzetí zejména v následujících případech:
 - 3.1. předmět koupě nebude mít vlastnosti požadované kupní smlouvou nebo
 - 3.2. předmět koupě nebude mít vlastnosti požadované platnými a účinnými právními předpisy nebo technickými normami nebo
 - 3.3. předmět koupě bude vykazovat znaky zjevného poškození nebo
 - 3.4. prodávající dodá Předmět koupě do jiného místa, než jak je sjednáno v čl. IV kupní smlouvy nebo
 - 3.5. prodávající dodá předmět koupě mimo dobu sjednanou v čl. V kupní smlouvy nebo
 - 3.6. prodávající dodá předmět koupě za cenu v rozporu s kupní smlouvou nebo
 - 3.7. prodávající nesplní povinnost stanovenou v čl. V odst. 3 kupní smlouvy nebo
 - 3.8. prodávající nesplní některou ze svých povinností podle čl. III odst. 1 kupní smlouvy
4. V rámci přejímacího řízení bude kontrolována zejména kompletnost dodaného zboží a vizuální kvalita.
 - 4.1. kompletnost dodaného zboží dle smlouvy a zadávací dokumentace,
 - 4.2. vizuální kontrola dodaného zboží,
 - 4.3. provedení kontroly funkčnosti zboží ze strany kupujícího,
 - 4.4. kontrola kvality dodaného zboží,

VII.

Kupní cena a platební podmínky

1. Smluvní strany se dohodly na této výši ceny zboží:

Celková cena zboží:

Cena bez DPH:	298.800,-Kč
DPH ve výši:	62.958,-Kč
Cena včetně DPH ve výši:	362.758,-Kč

2. Kupní cena bude kupujícím uhrazena na základě faktury prodávajícího se splatností 21 dnů ode dne jejího prokazatelného doručení kupujícím.
3. Daňový doklad - faktura prodávajícího musí mít náležitosti daňového a účetního dokladu podle účinných právních předpisů, obsahovat požadavek na způsob provedení platby, bankovní spojení, datum splatnosti 21 dnů ode dne jejich doručení kupujícím, formou a obsahem musí odpovídat zákonu o účetnictví v účinném znění a zákonu o dani z přidané hodnoty v účinném znění a musí mít náležitosti obchodní listiny.
4. V případě, že nebude mít jakákoliv faktura vystavená prodávajícím náležitosti podle předchozího odstavce, nebo bude obsahovat údaje chybné či rozporné s touto smlouvou, je kupující oprávněn takovou fakturu prodávajícímu odeslat poštou zpět k přepracování, přičemž tímto odesláním se ruší doba její splatnosti a kupující není v prodlení se zaplacením fakturované částky. Doba splatnosti počne běžet nejdříve dnem doručení nového řádně opraveného daňového dokladu.

VIII.

Práva a povinnosti smluvních stran

1. Prodávající je povinen dodávat zboží kupujícím a plnit všechny své povinnosti podle této smlouvy v souladu s účinnými právními předpisy ČR a podle ČSN a EN technických norem souvisejících s předmětem plnění této smlouvy.
2. Prodávající je povinen provést po dodání zboží úklid místa plnění a odvoz všech obalů, odpadů a dalších materiálů používaných při plnění jeho povinností podle této smlouvy, a to v souladu s ustanoveními zákona 185/2001 Sb., o odpadech a o změně některých dalších zákonů, ve znění pozdějších předpisů.

IX.

Přechod vlastnického práva

1. Vlastnické právo k předmětu koupě přechází na kupujícího teprve úplným zaplacením kupní ceny.
2. Dojde-li v době mezi převzetím předmětu koupě kupujícím a zaplacením celé kupní ceny k jakémukoliv poškození nebo odcizení předmětu smlouvy, je kupující povinen uhradit veškeré náklady spojené s opravou předmětu smlouvy a v případě odcizení celou kupní cenu uvedenou čl. VII této smlouvy.
3. Během doby mezi převzetím předmětu smlouvy kupujícím a zaplacením celé kupní ceny není kupující oprávněn prodat, pronajmout, zapůjčit či přenechat předmět koupě k užívání třetí osobě.
4. Výše uvedená výhrada vlastnického práva působí vůči věřitelům kupujícího, ode dne kdy dojde podpisu této smlouvy oběma smluvními stranami.

X.

Vady zboží a záruka za jakost

1. Prodávající poskytuje kupujícímu záruku za jakost předmětu koupě, jíž se prodávající zaručuje, že předmět koupě bude po záruční dobu způsobilý pro použití k účelu stanovenému kupní smlouvou a že si zachová vlastnosti sjednané kupní smlouvou a nebude mít právní vady. Záruční doba je sjednána v délce 24 měsíců (dále jen „**záruční doba**“),
2. Záruční doba počne běžet dnem protokolárního předání celého zboží dle této smlouvy kupujícímu.

XI.

Smluvní pokuty

1. Za nesplnění závazků ze smlouvy sjednávají smluvní strany následující smluvní pokutu za prodlení prodávajícího s předáním zboží způsobem podle čl. VI. této smlouvy ve lhůtě podle čl. V. této smlouvy je prodávající povinen zaplatit kupujícímu smluvní pokutu ve výši 0,5% z celkové kupní ceny bez DPH za každý, byť započatý, den prodlení.
2. Uplatněním nároku na smluvní pokutu není dotčeno právo kupujícího domáhat se na prodávajícím náhrady škody vzniklé v důsledku skutečností zakládajících právo kupujícího na smluvní pokutu, a to v její plné výši, tj. v rozsahu krytém smluvní pokutou i v rozsahu přesahujícím smluvní pokutu.

XII.

Závěrečná ujednání

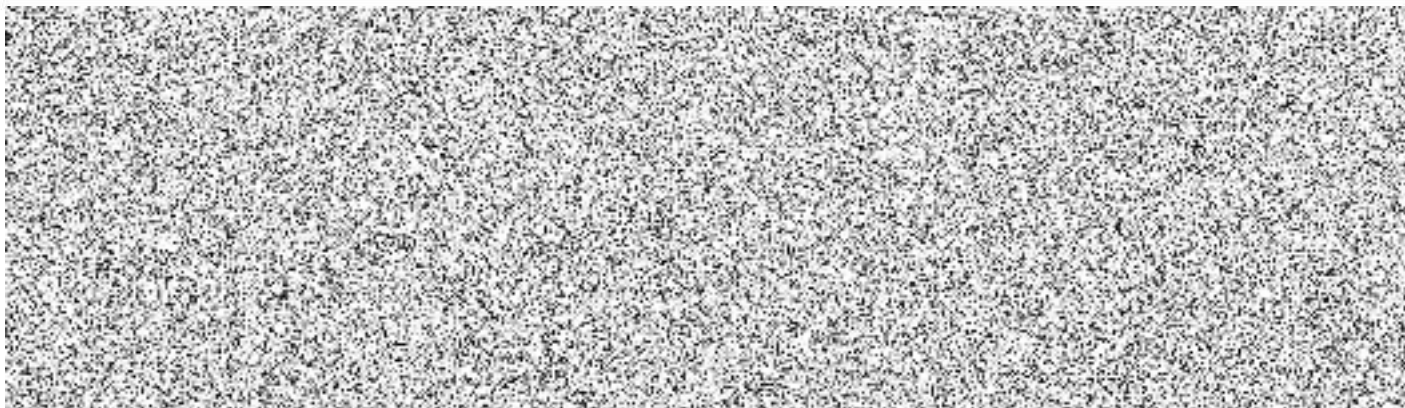
1. V souvislosti s financováním předmětu smlouvy z veřejných prostředků a ustanovením § 2 písm. e) zákona č. 320/2001 Sb., o finanční kontrole ve veřejné správě, ve znění pozdějších předpisů, je prodávající osobou povinnou spolupůsobit při výkonu finanční kontroly. Tyto závazky prodávajícího se vztahují i na jeho smluvní partnery, podílející se na plnění smlouvy.
2. Smluvní strany se výslovně dohodly, že veškerá práva a povinnosti upravená touto smlouvou, jakož i práva a povinnosti z této smlouvy vyplývající, budou řešit podle příslušných ustanovení zákona č. 89/2012 Sb., občanský zákoník, v platném znění.
3. Změnit nebo doplnit tuto smlouvu mohou smluvní strany pouze formou písemných dodatků, které budou v sestupně číslovány, výslovně prohlášeny za dodatek této smlouvy a podepsány oprávněnými osobami obou smluvních stran.
4. Kupující je oprávněn odstoupit od této smlouvy pro její podstatné porušení prodávajícím, přičemž podstatným porušením smlouvy se rozumí zejména:
 - a) prodlení prodávajícího s dodáním zboží delším než 60 dnů,
 - b) nedodržení technické specifikace zboží uvedené v nabídce prodávajícího.
5. Odstoupení od této smlouvy musí být učiněno písemně a nabývá účinnosti dnem

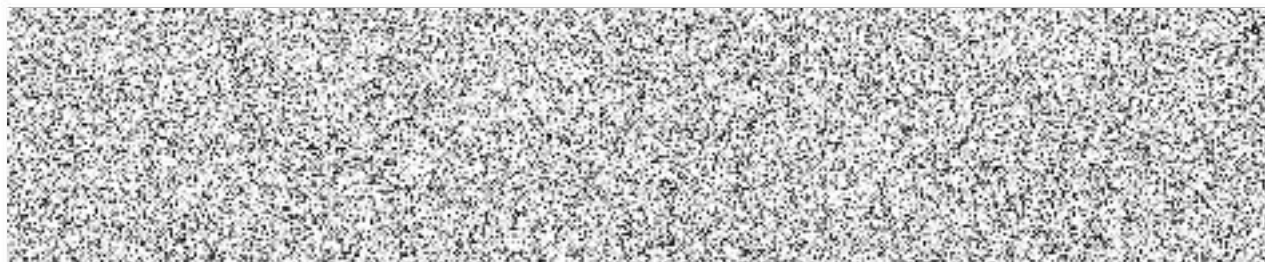
doručení písemného oznámení druhé smluvní straně. V případě odstoupení od této smlouvy kupujícím z důvodu výše uvedených podstatných porušení smlouvy prodávajícím, nemá prodávající nárok na náhradu jakýchkoliv do té doby vzniklých nákladů.

6. Prodávající není oprávněn bez souhlasu kupujícího postoupit svá práva a povinnosti plynoucí z této smlouvy třetí osobě.
7. Tato kupní smlouva nabývá platnosti dnem podpisu oprávněnými zástupci obou smluvních stran a účinnosti dnem uveřejnění v registru smluv dle zákona č. 340/2015 Sb., o zvláštních podmínkách účinnosti některých smluv, uveřejňování těchto smluv a o registru smluv (zákon o registru smluv), ve znění pozdějších předpisů. Smluvní strany se dohodly, že povinnost uveřejnit smlouvu v registru smluv připadá na kupujícího.
8. Tato kupní smlouva je vyhotovena ve třech vyhotoveních s povahou originálu podepsaných oprávněnými osobami obou smluvních stran, přičemž kupující obdrží dvě a prodávající jedno vyhotovení.
9. Nedílnou součástí této kupní smlouvy tvoří přílohy:
Příloha č. 1 – Technická specifikace předmětu koupě



V Brně dne

V Hradci Králové dne 6.6.2024





Dodávka nerezového zařízení pro pekařský provoz

POZ.	NÁZEV A POPIS	MNOŽSTVÍ	CENA / MJ BEZ DPH	DPH	CELKEM Kč BEZ DPH
01.	REGÁL ČTYŘPOLICOVÝ - celonerezové provedení AISI304 - jeklová konstrukce 40x40mm - nosnost police max. 50kg - stavitelné nohy, uzemnění - 1 spodní police 100mm od podlahy - světllost - 2 spodní police 1000mm od podlahy - výška horní desky Rozměr [mm]: 1400x400x1800 KRGP* Výrobce: TREFA-K	2 ks	9 800,00 Kč	21%	19 600,00 Kč
					
02.	REGÁL ČTYŘPOLICOVÝ - celonerezové provedení AISI304 - jeklová konstrukce 40x40mm - nosnost police max. 80kg - stavitelné nohy, uzemnění Rozměr [mm]: 1000x500x1800 KRGP* Výrobce: TREFA-K	6 ks	9 500,00 Kč	21%	57 000,00 Kč
					



03. **STŮL PRACOVNÍ S POLICÍ** 1 ks 9 900,00 Kč 21% 9 900,00 Kč

- celonerezové provedení AISI304
 - jeklová konstrukce 40x40mm
 - spodní plná police tl.40mm
 - pracovní deska tl. 40mm, zadní límec 40mm
 - pracovní deska podlepená lamino deskou
 - stavitelné nohy, uzemnění
- Rozměr [mm]: 1800x600x850
KSPO*
Výrobce: TREFA-K



04. **STŮL PRACOVNÍ SE TŘEMI ZÁSUVKAMI BEZ PRACOVNÍ DESKY A BEZ SPODNÍ POLICE** 5 ks 8 900,00 Kč 21% 44 500,00 Kč

- celonerezové provedení AISI304
 - jeklová konstrukce 40x40mm
 - pod deskou 3x zásuvka GN1/1-150mm
 - stavitelné nohy, uzemnění
- 2ks STŮL BEZ ZADNÍHO OPLÁŠTĚNÍ
3ks STŮL SE ZADNÍM OPLÁŠTĚNÍM
Rozměr stolu podnoží: 1480x770x810mm
Provedení podnoží: PRO PŘIŠROUBOVÁNÍ PRACOVNÍ DESKY
Rozměr [mm]: 1500x800x810
KSPZH-3*
Výrobce: TREFA-K



05. **STŮL PRACOVNÍ SE TŘEMI ZÁSUVKAMI BEZ SPODNÍ POLICE** 3 ks 12 500,00 Kč 21% 37 500,00 Kč

- celonerezové provedení AISI304
 - jeklová konstrukce 40x40mm
 - pracovní deska tl. 40mm, zadní límec 40mm
 - pracovní deska podlepená lamino deskou
 - pod deskou 3x zásuvka GN1/1-150mm
 - stavitelné nohy, uzemnění
- Rozměr [mm]: 1500x800x850
KSPZH-3*
Výrobce: TREFA-K





06. **STŮL PRACOVNÍ SE TŘEMI ZÁSUVKAMI BEZ PRACOVNÍ DESKY A BEZ SPODNÍ POLICE** 7 ks 9 000,00 Kč 21% 63 000,00 Kč

- celonerezové provedení AISI304
- jeklová konstrukce 40x40mm
- pod deskou 3x zásuvka GN1/1-150mm
- stavitelné nohy, uzemnění
6ks STŮL BEZ ZADNÍHO OPLÁŠTĚNÍ
1ks STŮL SE ZADNÍM OPLÁŠTĚNÍM
Rozměr stolu podnoží: 1780x770x810mm
Provedení podnoží: PRO PŘÍŠROBOVÁNÍ PRACOVNÍ DESKY
Rozměr [mm]: 1800x800x810
KSPZH-3*
Výrobce: TREFA-K



07. **MYCÍ DVOUDŘEZ SVAŘOVANÝ** 2 ks 12 500,00 Kč 21% 25 000,00 Kč

- nerez provedení AISI304
- jeklová konstrukce 40x40mm
- pracovní deska tl.40mm, límeč zadní 40mm
- svařované dřezy 532x460x300mm
- otvor pro stojánkovou baterii pr. 32mm
osa uprostřed 55mm odzadu
Rozměr [mm]: 1200x600x900
KSDSD*
Výrobce: TREFA-K



08. **NEREZOVÉ UMYVADLO bez baterie a kolenového ovládání** 5 ks 4 500,00 Kč 21% 22 500,00 Kč

- nerez výlisek
- instalace na 4 šrouby (otvory pr.7mm)
- kotvící šrouby nejsou v ceně umývadla
Rozměr [mm]: 400x320x130/190
8710622-model 03(1)
Výrobce: GT





09. **PRACOVNÍ STŮL S DŘEZEM VLEVO** 1 ks 11 900,00 Kč 21% 11 900,00 Kč

- celonerezové provedení AISI304
- jeklová konstrukce 40x40mm
- pracovní deska tl. 40mm, zadní límec 40mm
- lisovný vevařený dřez 600x500x300mm 50mm odpředu
- v desce otvor pro stojánkovou baterii pr. 32mm
- stavitelné nohy, uzemnění
- Rozměr [mm]: 1700x700x850
- KSVO*
- Výrobce: TREFA-K



10. **MYCÍ STŮL S LISOVANÝM DŘEZEM** 1 ks 8 900,00 Kč 21% 8 900,00 Kč

- celonerezové provedení AISI304
- jeklová konstrukce 40x40mm
- pracovní deska tl. 40mm
- deska zadní límec 40mm
- deska podlepená a vyztužena lamino deskou
- lisovný vevařený dřez 600x500x300mm 502mm odpředu
- v desce otvor pro stojánkovou baterii pr. 32mm osa 70mm odzadu, uprostřed dřezu
- stavitelné nohy, uzemnění
- Rozměr [mm]: 800x700x850
- KSVI*
- Výrobce: TREFA-K



D. **DOPRAVA DO MÍSTA DODÁNÍ - ZDARMA V CENĚ DODÁVKY** 1 ks 0,00 Kč 21% 0,00 Kč

- nákladní automobil s čelem
- Výrobce: DOPRAVCE

CELKEM BEZ DPH:	299 800,00 Kč
CELKEM DPH 21%	62 958,00 Kč
CELKEM VČETNĚ DPH:	362 758,00 Kč

