



SO 03: vypouštěcí zařízení – betonový otevřený třídlužový požerák

SO 04: bezpečnostní přeliv – snížený průleh v hrázi.

SO 05: příjezdová komunikace – přístup k hrázi.

Stavební objekty se mohou změnit dle nastalé situace při zpracování PD.

PD bude uvažovat s vyrovnanou bilancí zemních prací, tak aby výkopová zemina nesplňovala definici odpadu dle zákona o odpadech v platném znění. V případě nevyrovnané bilance zemních prací bude toto posouzeno na výrobním výboru svolaném bezprostředně po zjištění dané situace. Objednatel zajistí rozbory přebytečné zeminy a zhotovitel zahrne do PD řešení nakládání s přebytečnou zeminou. Jako nejvhodnější místo k uložení bude bráno místo s nejnižšími náklady za uložení (dopravní vzdálenost, poplatky za uložení, úprava ploch apod.).

Projekt bude řešit dostatek vhodné zeminy na realizaci konstrukce zemní hráze. Budou provedeny potřebné zkoušky vhodnosti zemin do hráze.

V případě nedostatku vhodných zemin bude otevřen zemník. V případě otevření zemníku budou provedeny potřebné zkoušky vhodnosti zemin do hráze. Zhotovitel zajistí rozhodnutí správního orgánu o otevření zemníku, zajistí sepsání smluv s vlastníky pozemků a rovněž zajistí souhlasy vlastníku pozemků s přístupem-příjezdem k zemníkům. Součástí PD bude i rekultivace zemníku.

**Majetkoprávní vztahy (vlastnictví dotčených pozemků a staveb):**

- stavba se předpokládá na pozemcích s právem hospodaření s majetkem státu pro LČR s.p., vše v k.ú. Rozsíčky u Telče
- parcela č. 201/2 – lesní pozemek, celková výměra 50 580 m<sup>2</sup>
- parcela č. 193/1 – lesní pozemek, celková výměra 845 150 m<sup>2</sup>
- akce byla projednána s LS Telč.

**Podklady poskytnuté objednatelem:**

- Údaje ČHMÚ

Předpokládaný náklad na realizaci stavebních prací je 7.000 tis. Kč bez DPH.

Koncept projektu bude projednán na výrobním výboru svolaném projektantem do 3 měsíců od podpisu SoD.

Případné návrhy změn (vyplývající z výsledků projednávání návrhu technického řešení) objednatelem schváleného konceptu budou zhotovitelem znovu předloženy k projednání do dokumentační komise objednatele.

PD pro společné řízení a pro provádění stavby bude vyhotovena v 6 samostatných paré a v 1 vyhotoveních v elektronické (digitální) podobě.

**PD bude rozšířena o požadavky investora**

**Požadované podklady:**

- geodetické práce, výškopis BPV a polohopis v souřadnicovém systému JTSK, vyhotovené geodetické podklady pro projektovou činnost budou předány objednateli v elektronické podobě (formáty dxf., dgn.), včetně zřízení a zaměření všech bodů, které byly použity pro účely projektování a mohou být využity při vytyčovacích, kontrolních a dokumentačních činnostech,
- inženýrskogeologický průzkum, včetně potřebných zkoušek, provedený oprávněnou osobou,

- Nádrž:
  - 1 sonda v místě umístění výpustního objektu (případně další 1 sonda v místě bezpečnostního přelivu – ne pokud např. přeliv bude jako snížená koruna hráze)
  - 1 + 1 sonda v místě zavázání hráze do terénu pod úrovní předpokládané max. hladiny
  - 4 sondy v místě zátopy – pokud bude zátopa větší než 1 ha přidat další 2 sondy na každý další hektar, tak aby bylo možné stanovit kvalifikovaný odhad množství materiálu vhodného k použití k budování hráze (závisí to na určení, zda v zátopě bude možné otevřít zemník).
- V případě otevření zemníku mimo zátopy vodní nádrže:
  - minimálně 2 sondy na plochu každých 500 m<sup>2</sup>, tak aby bylo možné stanovit kvalifikovaný odhad množství materiálu vhodného k použití k budování hráze.
  - Výsledkem průzkumu bude popsán geologický profil každé sondy a zpráva s výsledky provedených zkoušek a sond:
  - zařazení dle charakteristiky převládajících typů zemin dle ČSN 75 2410, znak zeminy, vhodnost zemin pro hutněné násypy a hráze, propustnost po zhutnění
  - stanovení konzistenčních mezí
  - stanovení zrnitosti zemin
  - laboratorní stanovení zhutnitelnosti zemin uvažovaných pro násypy hrází
  - zařazení zemin do tříd těžitelnosti
  - návrh sklonu svahů hráze
  - stanovení parametrů zhutnění základové spáry v závislosti na zjištěných zeminách, resp. horninách
- jednoduchý přírodovědný průzkum dotčených pozemků jehož výsledkem bude soupis zvláště chráněných rostlin a živočichů nacházejících se na dotčených pozemcích včetně návrhu možných opatření pro odstranění či zmírnění negativních vlivů na zvláště chráněných rostlin a živočichů při realizaci stavby,
- posudek o potřebě, popřípadě o návrhu podmínek provádění technickobezpečnostního dohledu nad vodním dílem, posudek pro zařazení VD do I. až IV. Kategorie z hlediska TBD.

#### Části PD - upřesnění požadavků (PD bude obsahově členěná dle příslušné vyhlášky):

- technická zpráva, doplněná o technické specifikace,
- průvodní zpráva, včetně uvedení seznamu dotčených vlastníků pozemků a staveb, seznam stavbou dotčených pozemků s uvedením jejich záborů (trvalých i dočasných),
- fotodokumentace s odpovídajícím popisem,
- přehledná mapa povodí - základní vodohospodářská mapa 1 : 50 000 s vyznačením povodí, základní mapa 1 : 10 000 s vyznačením úseků - objektů apod.),
- hydrotechnické výpočty – vždy bude uveden postup jednotlivých výpočtů se všemi vstupními parametry, nelze akceptovat zjednodušené výpočty, nepřehledné výstupy či pouhé konzumpční křivky.
  - roční výpočty ztrát výparem, průsakem, netěsností objektů
  - výpočet kapacity bezpečnostního přelivu

- výpočty kapacity spodní výpusti
  - výpočet napouštění a vypouštění nádrže
  - výpočet kapacity skluzu od bezpečnostního přelivu
- podrobná situace stavby 1:500,
  - podrobná situace zemníků 1:500 s příjezdovou cestou 1:5000,
  - podélný profil hráze 1:250/100,
  - podélný profil nádrže 1:500/100,
  - příčné profily včetně okótování jejich hladin 1:250/100,
  - vzorový příčný profil hráze 1:100,
  - výkresy objektů (např. 1:50),
  - prováděcí výkresy detailů konstrukcí, zejména kladečské schémata uložení kamene (např. koruny, průtočné otvory), uložení výztuže (armovací výkres), ukotvení kamenných obkladů, spoje dřevěných prvků, spoje drátokamenných konstrukcí, odvodnění, dilatace, pracovní spáry, osazení zábradlí, řešení přechodů konstrukcí, římsy, spárování, napojení odpadního potrubí na vypouštěcí zařízení, poklapy, žebříky, dluže apod., (např. 1:50/25),
  - prováděcí výkresy pomocných a dočasných konstrukcí - bednění, pažení, převádění vody, přístupy, ochrana dřevin 1:50/25
  - podklady pro vytýčení stavby – vytyčovací schéma, podklady pro vytýčení stavby (v grafické a v elektronické podobě), 1:500,
  - zajištění pevných výškových bodů, včetně jejich fotodokumentace a podrobného popisu,
  - situace s vlastnickými vztahy – situace (návrh) vložená do aktuálních podkladů vyžádaných u příslušného katastrálního úřadu (podklady katastrálního úřadu budou platné ke dni odevzdání PD), podklady musí být v maximální dostupné kvalitě. V případě, že dojde v průběhu zpracování PD ke změnám v podkladech poskytovaných katastrálním úřadem, musí být na tuto skutečnost objednatel upozorněn a dále bude dohodnut další postup. **Jednotlivé pozemky dle parcelních čísel budou podbarveny jinou barvou, součástí výkresu bude tabulka se sloupci – barevné označení, číslo pozemku, vlastník, druh pozemku, výměra, trvalý zábor, dočasný zábor, ochrana pozemku a další tabulka – legenda, (např. 1:1000),**
  - zásady organizace výstavby, včetně situace se zákresem staveniště, zařízení staveniště přístupů, skládek, mezideponií, odvodnění, převádění vody apod.,
  - technické charakteristiky, popisy a podmínky provádění stavebních prací, technologické postupy s odkazy na příslušné předpisy a normy,
  - podrobná specifikace navrhovaných materiálů a konstrukcí včetně stanovení minimálních kvalitativních požadavků,
  - zapracování specifických požadavků vyplývajících z dotačních titulů, - např. posouzení bezpečného převedení Q100 přes hráz – výpočet zabezpečení vodního díla při průchodu kontrolní povodňové vlny PV 100) včetně grafické přílohy – při dotační programu DVT atd.,
  - seznam pobřežníků, výpisy dotčených parcel a jejich vlastníků (případně i jejich uživatelů) s uvedením záborů pozemků a způsobu dotčení (využití) – dočasný i trvalý zábor,
  - výkaz výměr (u jednotlivých položek bude vždy uveden způsob a postup výpočtu a jejich popis) s odkazujícím popisem na příslušnou grafickou nebo textovou část projektové dokumentace, ve které bude možné daný výpočet jednoznačně ověřit,
  - soupis stavebních prací, dodávek a služeb s výkazem výměr (slepý rozpočet), včetně položek vedlejších a ostatních nákladů investora vyplývajících ze zpracování projektové dokumentace a požadavků objednatele, soupis prací bude vypracován v cenové soustavě ÚRS (cenová úroveň

platná ke dni řádně dokončeného díla objednateli), elektronická podoba soupisu prací bude splňovat požadavky pro zadávání veřejné zakázky, elektronická podoba soupisu bude zpracována v otevřeném formátu XLSX,

- dílčí a souhrnné rozpočty (kontrolní rozpočet), budou obsaženy v paré č. 1 a 2 projektové dokumentace, budou vypracovány v **cenové soustavě ÚRS** a v cenové úrovni platné k termínu odevzdání prací, bude-li zhotovitel v prodlení s řádným dokončením díla a jeho předáním objednateli, předá objednateli řádně dokončené dílo v podobě s položkovým rozpočtem vypracovaným v cenové soustavě ÚRS platné ke dni předání řádně dokončeného díla objednateli
- v případě potřeby použití položek neobsažených v cenové soustavě ÚRS (tzv. „R“ položek) bude předložena a objednatelem odsouhlasena individuální kalkulace a rozbor takovýchto položek,
- plán bezpečnosti a ochrany zdraví při práci na staveništi vypracovaný koordinátorem BOZP. Plán BOZP musí splňovat jak všeobecné zásady, tak i specifické – vyplývající z projekčního návrhu a technologie výstavby

#### Požadovaný obsah dokladové části:

- zápisy z výrobních výborů (vypracované zhotovitelem, odsouhlasené objednatelem),
- vyjádření správců a vlastníků inženýrských sítí,
- vyjádření a souhlasy orgánů a organizací a dotčených fyzických a právnických osob (souhlasy budou vyznačeny na samostatném situačním výkresu);
- stanovisko správce povodí,
- stanovisko obce (zastupitelstva obce),
- koordinované závazné stanovisko obce s rozšířenou působností,
- stanovisko příslušného krajského úřadu k problematice nakládání a využívání odpadů
- vyjádření o souladu navrhované stavby se záměry územního plánování (dle §15 stavebního zákona) nebo souhlas stavebního úřadu příslušného k vydání územního rozhodnutí, který ověřuje dodržení jeho podmínek,
- souhlas odborného lesního hospodáře (dále jen „OLH“) s těžbou v lese,
- stanovisko orgánu státní správy lesů,
- vyjádření vlastníků lesů do 50 m, vyjádření OLH,
- souhlas se stavbou dle § 14 lesního zákona,
- vynětí ze zemědělského půdního fondu (dále jen „ZPF“) (znalecké posudky a rozhodnutí) v případě nutnosti vynětí či odnětí,
- souhlas orgánu SSL o uložení zemin z výkopů na lesní pozemky v rámci stavby,
- vyjádření Moravského rybářského svazu
- stanovisko orgánu dopravy na pozemních komunikacích, včetně podkladů pro povolení zvláštního užívání komunikací (souhlas vlastníka komunikace, orgánu policie ČR, návrh dopravního značení apod.). Podklady jen pokud vznikne povinnost vycházející ze stanoviska orgánu dopravy,
- doklad o prokazatelném oznámení Archeologickému ústavu Akademie věd ČR
- závazné stanovisko orgánu ochrany přírody k zásahu do VKP podle § 4 odst. 2. zákona č. 114/1992 Sb., v účinném znění
- souhlas k některým činnostem ve zvláště chráněných územích podle § 44 zákona č. 114/1992 Sb., v účinném znění,
- další doklady z hlediska zájmů ochrany přírody,

- vyjádření krajského úřadu posouzení vlivu záměru na životní prostředí dle zákona č. 100/2001 Sb.,
- závěr zjišťovacího řízení, kterým se stanoví, že stavba nemůže (může) mít významný vliv na životní prostředí,
- výjimka ze zákazů zvláště chráněných druhů rostlin a živočichů podle § 56 zákona č. 114/1992 Sb., v účinném znění (v případě potřeby takovéto výjimky)
- vypracování souhrnu podmínek stanovených pro umístění, povolení a provádění stavby, včetně uvedení způsobu jejich vypořádání,

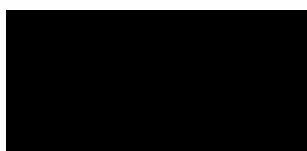
#### Ostatní požadavky:

- štítek na deskách projektu bude kromě ostatních údajů obsahovat ČHP dotčeného toku, IDVT a ř. km stavby (dle CEVT),
- součástí PD (v části Zásady organizace výstavby) bude posouzení plnění povinností zadavatele stavby podle zákona č. 309/2006 Sb., v účinném znění, zda je stavbu možné realizovat 1 zhotovitelem (např. jedná se o jednoduchou stavbu s nízkou náročností na koordinaci, neobsahující žádná technologická zařízení apod.) a zda bude stavba svým rozsahem podléhat povinnosti doručení oznámení o zahájení prací oblastnímu inspektorátu práce (celkový plánovaný objem prací a činností během realizace díla přesáhne 500 pracovních dnů v přepočtu na jednu fyzickou osobu) – tedy zda je nutné určit koordinátora bezpečnosti a ochrany zdraví při práci ve fázi přípravy díla,
- způsob použití, využití a likvidace sedimentů a výkopků v souladu se zákonem č. 185/2001 Sb. o odpadech, případně způsob nakládání s odpady (vybouraný materiál, sediment, pařezy, přebytečná a jinak nevyužitelná zemina apod.) - bude vyřešeno v rámci projektové dokumentace a to včetně zajištění splnění všech legislativních podmínek s tím spjatých (zákon o odpadech, vyhláška č. 294/2005 Sb. a 383/2001 Sb., zákon o hnojivech, zákon o ochraně ZPF a vyhláška o používání sedimentů na zemědělské půdě a další obecně závazné právní předpisy, v účinných zněních) – ve spolupráci (součinnosti) s investorem bude preferováno - vybráno ekonomicky a ekologicky nejvhodnější řešení. Návrh využití či uložení odpadu zhotovitel projedná s vlastníky a nájemci dotčených pozemků (včetně přístupů apod.), zajistí jejich vyjádření (souhlasy) včetně podmínek uzavření smlouvy pro takové využití (uložení); výsledky tohoto projednání sdělí objednateli a zároveň mu předá vyjádření s návrhem smlouvy, předem objednatelům odsouhlaseným, podepsaným vlastníkem (případně i nájemcem),
- součástí PD bude návrh plánu kontrolních prohlídek stavby ve vazbě na podstatné fáze provádění stavby – plán kontrolních prohlídek stavby,
- projekt bude členěn na stavební objekty dle požadavku investora a podle charakteru finančních prostředků (provozní – investiční), všechny stavební objekty budou zaříděny do druhu a oboru stavebnictví dle klasifikace stavebních objektů,
- zhotovitel projedná návrh technického řešení stavby na **výrobních výborech (VV)**, které svolá v průběhu zpracování projektové dokumentace za účasti objednatele a dalších zúčastněných stran dotčených stavbou (minimálně **dvou výrobních výborů** - první po zaměření a návrhu, kdy řešení bude předloženo na místě stavby, VV budou ve vazbě na jednotlivé fáze zpracování - projednávání PD), zhotovitelem vypracované zápisy z výrobních výborů budou součástí dokladové části projektové dokumentace, návrh technického řešení předkládaný dotčeným osobám bude předem projednán s objednatel, (výběr staveniště – výrobní výbor pro projednání návrhu tužkového řešení – výrobní výbor s orgány státní správy a se samosprávou - dokumentační komise),
- pro účely konání výrobních výborů předloží zhotovitel objednateli potřebné podklady v elektronické podobě minimálně 3 dny před konáním výrobního výboru,
- zhotovitel předloží objednateli pro účely dokumentační komise, konané před odevzdáním díla, jedno paré projektové dokumentace v tištěné podobě a 1 x její elektronickou podobu, a to nejpozději 31 dní před termínem odevzdání PD. Objednatel si vyhrazuje po odevzdání PD pro projednání v DK 17 dnů na předběžné posouzení PD a svolání DK a následně před převzetím a odevzdáním díla 7 dnů na závěrečné posouzení PD,
- PD bude předána i v elektronické podobě (needitovatelné – formát pdf., editovatelné - formát doc. xls. dwg. dgn.) na USB Flash Disku,

- originály všech dokladů budou součástí paré č. 1 projektové dokumentace, vydaná rozhodnutí budou mít vyznačeno „nabytí právní moci,
- zhotovitel souhlasí s rozmnožováním díla pro potřeby zajištění přípravy stavby a pro zadání a realizaci stavby, zhotoviteli bude zapůjčena stávající dokumentace stavby a doklady související se stavbou,
- součástí zadání je i provádění autorského dozoru, který bude prováděn formou kontrolní činnosti projektanta na stavbě – účasti autorizované osoby na stavbě dle potřeb objednatele (zpravidla při kontrolních dnech, kontrolních prohlídkách stavby, při předání a převzetí zhotovené stavby apod.), v rámci výkonu autorského dozoru bude zhotovitel kontrolovat soulad prováděné stavby s jím zhotovenou ověřenou (schválenou) projektovou dokumentací, se stavebním povolením (územním rozhodnutím), jakož i s dalšími právními akty a vyjádřeními, které jsou pro realizaci stavby závazné, předpokládaný rozsah autorského dozoru na stavbě ve dnech (dle zadávací dokumentace) zadavatel stanovil pouze pro účely hodnocení nabídkové ceny, přičemž skutečný rozsah prací bude závislý na jeho konkrétních potřebách. Předpokládaný počet je 5 účastí.

Objednatel:

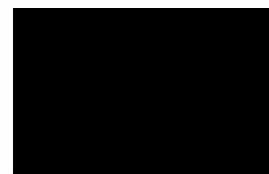
Dne:



Zhotovitel:

Dne:

4.6.25

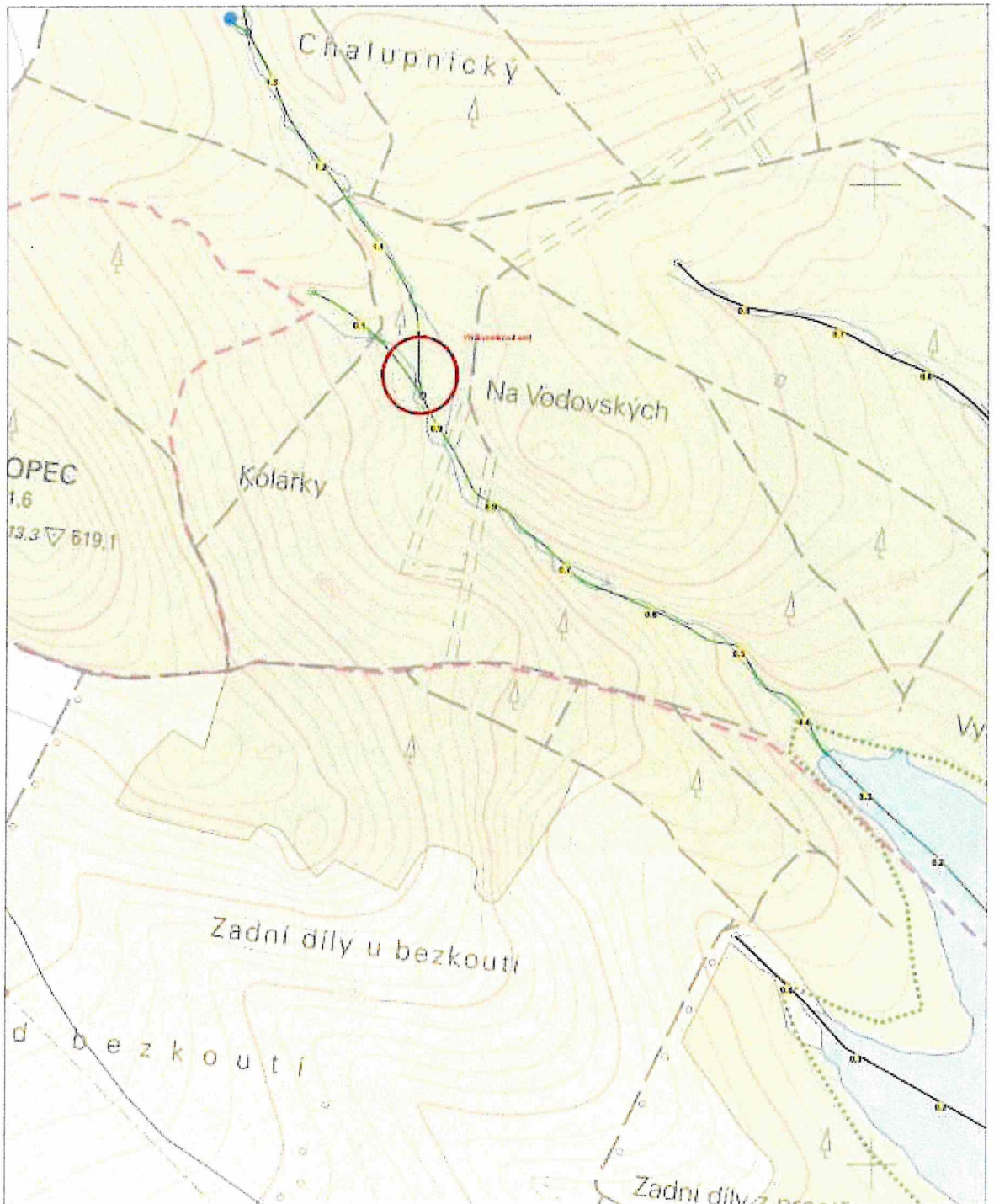


Příloha:

2x situace CEVT

1x foto místa

Situace CEVT



0 50 100 150 200 250m

1 : 5 000

Odbor HÚL, oddělení GIS, GrDS



**KRYCÍ LIST NABÍDKY (projektové práce)**

Název akce:	„VN Švestková alej“		
Název firmy nebo jméno podnikatele:	KOINVEST, s.r.o.		
IČ:	25589679		
Sídlo nebo místo podnikání:	Demlova 1011, 674 01 Třebíč		
Adresa pro doručování:	dtto		
Oprávněný zástupce:	[REDAKCE]		
Telefon:	[REDAKCE]	FAX:	[REDAKCE]
E-mail:	[REDAKCE]		

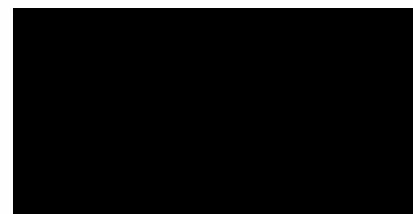
Fáze projektových prací	Cena bez DPH Kč	DPH %	Cena včetně DPH Kč
Projektová dokumentace pro vydání společného povolení a pro provádění stavby (včetně inženýrské činnosti)	288.000,-	21	248.480,-
<b>CELKEM</b>			
Autorský dozor -celkový počet účastí na stavbě dle zadávacího listu PD (5 návštěv) x cena jedné účastí	10.000,-	21	12.100,-
<b>NABÍDKOVÁ CENA CELKEM</b>	298.000,-	21	360.580,-

V(e): Třebíči

Dne: 6.5.2024

Zpracoval: [REDAKCE]

(razítko, podpis)



**PODKLAD PRO ZPRACOVÁNÍ NABÍDKOVÉ CENY DLE KALKULACE**  
(náklady na projektové práce a AD dle uvedených podmínek)

**NÁZEV AKCE: VN Švestková alej**

č.	výkonová fáze	ostatní stavby PČ a IČ	Cena bez DPH(Kč)
1.	<b>Zabezpečení vstupních podkladů(VSP)</b>		
	zabezpečení výběru staveniště, obstarání vstupních údajů pro lokalizaci stavby, údaje ČHMÚ	20.000,-	20.000,-
	objasnění základních cílů s odběratelem - geodetické zaměření	50.000,-	50.000,-
	zabezpečení průzkumů popříp.rozborů potřebných pro vypracování dokumentace, IGP/geotechnický průzkum/	30.000,-	30.000,-
	zpracování jednoduchého biologického průzkumu	30.000,-	30.000,-
	posudek TBD	8.000,-	8.000,-
	zajištění dokladové části	20.000,-	20.000,-
	<b>1.Fáze celkem</b>	<b>158.000,-</b>	<b>158.000,-</b>
2.	<b>Zabezpečení projektové přípravy pro společné stavební povolení + IČ</b>		
	vypracování projektu pro společné stavební povolení v rozsahu dle vyhl. č. 499/2006 Sb.,v platném znění	70.000,-	70.000,-
	projednání dokumentace s dotčenými orgány a organizacemi v průběhu a závěru prací (inženýrská činnost)	30.000,-	30.000,-
	zpracování plánu BOZP	10.000,-	10.000,-
	<b>2.Fáze celkem</b>	<b>110.000,-</b>	<b>110.000,-</b>
3.	<b>Dopracování projektu pro provádění stavby (DPS) a (IČ)</b>		
	dopracování projektu pro provedení stavby (DPS) v rozsahu dle vyhl. č. 499/2006 Sb.,v platném znění včetně specifikace strojů a zařízení popis prací s výkazem výměr a kontrolní rozpočet	20.000,-	20.000,-
	<b>3.Fáze celkem</b>	<b>20.000,-</b>	<b>20.000,-</b>
	<b>NABÍDKOVÁ CENA CELKEM FÁZÍ 1,2,3</b>	<b>288.000,-</b>	<b>288.000,-</b>
4.	<b>Práce spojené s prováděním stavby (AD) a (IČ PS)</b>		
	výkon občasného autorského dozoru dle požadavku objednatele 5 x účast na stavbě	10.000,-	10.000,-
	<b>4.Fáze celkem</b>	<b>10.000,-</b>	<b>10.000,-</b>

V: Třebíči

Dne: 6.5.2024

Zpracoval: 

razítko, podpis 