

Technickou specifikaci tvoří:

- A) Část I – Technické kvalitativní podmínky staveb pozemních komunikací
- B) Část II – Zvláštní technické kvalitativní podmínky stavby
- C) Část III – Další požadavky Objednatele

ČÁST I – TECHNICKÉ KVALITATIVNÍ PODMÍNKY STAVEB POZEMNÍCH KOMUNIKACÍ (TKP)	4
ČÁST II – ZVLÁŠTNÍ TECHNICKÉ KVALITATIVNÍ PODMÍNKY STAVBY (ZTKP)	7
KAPITOLA 1: VŠEOBECNĚ	8
KAPITOLA 5: PODKLADNÍ VRSTVY	13
KAPITOLA 7: HUTNĚNÉ ASFALTOVÉ VRSTVY	14
KAPITOLA 11: SVODIDLA, ZÁBRADLÍ A TLUMIČE NÁRAZU	16
KAPITOLA 14: DOPRAVNÍ ZNAČKY A DOPRAVNÍ ZNAČENÍ.....	18
ČÁST III – DALŠÍ POŽADAVKY OBJEDNATELE	19

ČÁST I – TECHNICKÉ KVALITATIVNÍ PODMÍNKY STAVEB POZEMNÍCH KOMUNIKACÍ (TKP)

Přehled jednotlivých kapitol TKP

Název kapitoly	Schváleno	Účinnost
Kapitola 1 – Všeobecně	č.j. 29/2017-120-TN/1 ze dne 26. 1. 2017	1. 2. 2017
Kapitola 1 – Všeobecně, Změna č. 1	č.j. MD-10874/2021-930/2 ze dne 14. 4. 2021	1. 5. 2021
Kapitola 2 – Příprava staveniště	č.j. 320/2016-120-TN/1 ze dne 20. 12. 2016	1. 1. 2017
Kapitola 3 – Odvodnění a chráničky pro inženýrské sítě	č.j. 221/09-910-IPK/1 ze dne 23. 3. 2009	1. 4. 2009
Kapitola 3 – Odvodnění a chráničky pro inženýrské sítě, Dodatek č. 1	č.j. 275/2016-120-TN/12 ze dne 18. 10. 2016	1. 4. 2017
Kapitola 4 – Zemní práce	č.j. 143/2017-120-TN/1 ze dne 4. 8. 2017	7. 8. 2017
Kapitola 5 – Podkladní vrstvy	č.j. 4/2015-120-TN/2 ze dne 21. 1. 2015	1. 2. 2015
Kapitola 6 – Cementobetonový kryt	č.j. 4/2015-120-TN/3 ze dne 21. 1. 2015	1. 2. 2015
Kapitola 7 – Hutněné asfaltové vrstvy	č.j. MD-10079/2023-930/2 ze dne 29. 3. 2023	1.4.2023
Kapitola 8 – Litý asfalt	č.j. 318/08-910-IPK/1 ze dne 8. 4. 2008	1. 5. 2008
Kapitola 9 – Kryty z dlažeb a dílců	č.j. 692/10-910-IPK/1 Ze dne 13. 8. 2010	1. 9. 2010
Kapitola 10 – Obrubníky, krajníky, chodníky a dopravní plochy	č.j. 692/10-910-IPK/1 ze dne 13. 8. 2010	1. 9. 2010
Kapitola 11 – Svodidla, zábradlí a tlumiče nárazu	č.j. 205/10-910-IPK/1 ze dne 8. 3. 2010	1. 4. 2010
Kapitola 11 – Svodidla, zábradlí a tlumiče nárazu, Změna č.1	č.j. 88/2018-120-TN/1 ze dne 16.3.2018	1. 4. 2018
Kapitola 12 – Trvalé oplocení	č.j. MD-12670/2021-930/2 ze dne 1. 11. 2021	15. 11. 2021

Kapitola 13 –Vegetační úpravy	č.j. 440/06-120-R/1 ze dne 3. 8. 2006	1. 9. 2006
Kapitola 14 – Dopravní značky a dopravní zařízení	č.j. 9/2015-120-TN/6 ze dne 27. 3. 2015	1. 4. 2015
Kapitola 15 – Osvětlení pozemních komunikací	č.j. 9/2015-120-TN/3 ze dne 2. 2. 2015	15. 2. 2015
Kapitola 16 – Piloty a podzemní stěny	č.j. 24/2020-120-TN/1	1. 5. 2020
Kapitola 18 – Betonové konstrukce a mosty	č.j. 2/2016-120-TN/2 ze dne 12. 1. 2016	15. 1. 2016
Kapitola 18 – Betonové konstrukce a mosty, Oprava 1	č.j. 61/2020-120-TN/1	15. 7. 2020
Kapitola 19, část A – Ocelové mosty a konstrukce	č.j. 37/2015-120-TN/3 ze dne 13. 4. 2015	23. 4. 2015
Kapitola 19, část B – Protikorozní ochrana ocelových mostů a konstrukcí	č.j. 121/2018-120-N/2 ze dne 5. 9. 2018	10. 9. 2018
Kapitola 19, část C – Protikorozní ochrana ocelových mostů a konstrukcí při opravách a rekonstrukcích	č.j. MD-5267/2021-120/2, ze dne 22. 2. 2021	1. 3. 2021
Kapitola 20 – Pylony a mostní závěsy	č.j. 318/08-910-IPK/1 ze dne 8. 4. 2008	1. 5. 2008
Kapitola 21 – Izolace proti vodě	č.j. 205/10-910-IPK/1 ze dne 8. 3. 2010	1. 4. 2010
Kapitola 21 – Izolace proti vodě, Dodatek č.1	č. j. 25/2020-120-TN/1, ze dne 22. 4. 2020	1. 5. 2020
Kapitola 22 – Mostní ložiska	č.j. 124/2018-120-TN/1 ze dne 18. 5. 2018	1. 6. 2018
Kapitola 23 – Mostní závěry	č.j. 653/ 07/910-IPK/1 ze dne 6. 8. 2007	1. 9. 2007
Kapitola 24 – Tunely	č.j. MD-42972/2023-930/2 ze dne 2. 1. 2024	15. 1. 2024
Kapitola 25 – Protihlukové clony	č.j. 221/09-910-IPK/1 ze dne 23. 3. 2009	1. 4. 2009
Kapitola 26 - Postřiky, pružné membrány a nátěry vozovek	č.j. MD-24053/2022-930/2 ze dne 15. 8. 2022	1. 9. 2022
Kapitola 27 – Emulzní kalové vrstvy	č.j. MD-25013/2022-930/2, ze dne 14. 7. 2023	1. 8. 2023
Kapitola 29 – Zvláštní zakládání	č.j. MD-43401/2023-930/2 ze dne 27. 12. 2023	1. 1. 2024
Kapitola 30 – Speciální zemní konstrukce	č.j. 47/2020-120-TN/1	1. 8. 2020

	ze dne 10. 7. 2020	
Kapitola 31 – Opravy betonových konstrukcí	č.j. 114/2020-120-TN/2 ze dne 26. 2. 2021	15. 3. 2021

Jednotlivé kapitoly TKP jsou volně dostupné v elektronické podobě na webových stránkách rsd.pjpk.cz.

ČÁST II – ZVLÁŠTNÍ TECHNICKÉ KVALITATIVNÍ PODMÍNKY STAVBY (ZTKP)

D35 Opatovice – Časy, III/29821 Rokytno - Chvojenec, oprava návozdových tras

1. Úvod

Pro celý dokument včetně jeho příloh platí pojmy a zkratky uvedené v TKP, kapitole 1 a Směrnici s. p. 10-S-18.3 (10/2018) – Realizace staveb pozemních komunikací menšího rozsahu. **Pokud se v textu objevuje pojem Správce stavby, rozumí se jím pojem Pověřená osoba objednatele ve smyslu čl. 3.1 Smluvních podmínek pro stavby menšího rozsahu (Obecné podmínky ve znění Zvláštních podmínek (na základě zelené knihy FIDIC).**

Pokud se v textu objevuje pojem ÚOZI nebo oprávněný zeměměřický inženýr, rozumí se jím pojem autorizovaný zeměměřický inženýr (AZI) ve smyslu zákona č. 200/1994 Sb.

Při stavbě budou aplikovány dokumenty ve znění platném k základnímu datu ve smyslu smluvních podmínek (tzn. 7 dnů před termínem pro podání nabídky). Uvedené neplatí pro Technické kvalitativní podmínky staveb PK, kdy pro stavbu budou aplikovány dokumenty ve znění uvedeném v části I Technické specifikace.

Je-li v zadávací dokumentaci definován konkrétní výrobek nebo vlastnost (např. pevnost betonu), má se za to, že je tím definován minimální požadovaný standard.

Při provádění stavby bude zhotovitel postupovat podle předpisů a směrnic ŘSD s. p. definovaných v příloze č. 3 ZTKP. Jedná se zejména o Směrnice státního podniku, případně Směrnice generálního ředitele a Technické předpisy ŘSD s. p. (Datové předpisy, Požadavky na provádění a kvalitu (PPK), výkresy opakovaných řešení (R-plány), metodiky).

2. Seznam příloh ZTKP

- 1) Závazný vzor dohody o předčasném užívání Díla, Sekce nebo části Díla
- 2) Nepoužije se.
- 3) Interní předpisy Ředitelství silnic a dálnic s. p.
- 4) Nepoužije se
- 5) Nepoužije se
- 6) Postup při schvalování technologických předpisů a postupů
- 7) Nepoužije se
- 8) Nepoužije se
- 9) Průzkumy a souvisící dokumentace
- 10) Nepoužije se
- 11) Podmínky pro předčasné užívání Díla, Sekce nebo části Díla
- 12) Vzory pro zpracování TePř
- 13) Nepoužije se
- 14) Nepoužije se

3. Zvláštní technické kvalitativní podmínky stavby

Kapitola 1: Všeobecně

čl. 1.2.1 Pojmy, odst. 1 se upravuje:

V odst. 1 – „ZHOTOVITEL DOKUMENTACE – PROJEKTANT“ se bez náhrady ruší poznámka: „Zhotovitel projektové dokumentace pro provádění stavby (PDPS) nesmí být zpracovatelem a ani se nesmí nikterak projekčně podílet na zpracování realizační dokumentace stavby (RDS).“

čl. 1.4.2 za text článku se vkládá:

Zhotovitel zpravidla použije pro celou stavbu shodné typy výrobků od jednoho výrobce.

čl. 1.4.4.1, první odstavec se nahrazuje:

Všechny Výrobky, stavební materiály a směsi, které budou použity ke/na stavbě, předloží Zhotovitel Pověřená osobě objednatele ke schválení k použití prostřednictvím **aplikace CES** (Centrální evidenční systém) – vydání souhlasu s použitím a zároveň doloží doklady o posouzení shody ve smyslu zákona č. 22/1997 Sb., ve znění pozdějších předpisů nebo ověření vhodnosti ve smyslu metodického pokynu SJ-PK část II/5 (Věstník dopravy č. 5/2013) a to:

- a) **Prohlášení o shodě** vydané výrobcem/dovozcem/zplnomocněným zástupcem v případě stavebních výrobků, na které se vztahuje NV 163/2002 Sb., ve znění pozdějších předpisů a v případě jiných než stavebních stanovených výrobků podle příslušného nařízení vlády,
- b) **ES prohlášení o shodě** vydané výrobcem/zplnomocněným zástupcem v případě jiných než stavebních výrobků označovaných CE, na které je vydána harmonizovaná norma nebo evropské technické schválení (ETA),
- c) **Prohlášení o vlastnostech** vydané výrobcem v případě stavebních výrobků označovaných CE, na které se vztahuje přímo použitelný předpis ES (Nařízení Evropského parlamentu a Rady (EU) č. 305/2011),
- d) **Prohlášení shody** vydané výrobcem/dovozcem nebo certifikát vydaný certifikačním orgánem. Oba tyto dokumenty vydané v souladu s platným metodickým pokynem SJ-PK část II/5 (Věstník dopravy č. 5/2013, ve znění pozdějších předpisů) v případě Ostatních výrobků.

Pozn.: Aplikace CES (Centrální evidenční systém) je webová bezplatná aplikace ŘSD s. p., do které je umožněn přístup široké veřejnosti po provedení registrace. Aplikace slouží k ukládání aktuálních informací o výrobcích, materiálech a směsích, dále slouží k zajištění jednotného schvalovacího procesu na stavbách ŘSD s. p. a ke schvalování průkazných zkoušek požadovaných směsí a výrobně technických dokumentací.

čl. 1.4.4.2, třetí odstavec se doplňuje:

Zhotovitel umožní objednateli instalovat na staveništi systém (např. kamerový) za účelem monitoringu prováděných prací.

čl. 1.6.2 se doplňuje:

Hodnoty přesahující předepsané mezní odchylky musí být graficky odlišeny, hodnoty budou zapsány červeně.

čl. 1.6.3.2.2 se doplňuje:

Ověřovací geodetická měření a měření fyzikálních veličin zahrnuje i měření za účelem stanovení skutečného množství provedených prací k fakturaci nebo administraci ZBV.

čl. 1.7.2 se na konec jedenáctého odstavce se doplňuje:

Pro Předčasné užívání (ve smyslu Pod-čl. 1.1.23 Smluvních podmínek) příslušné Sekce definované v Příloze k nabídce musí Zhotovitel mimo jiné realizovat:

- kompletní vozovkové souvrství (tzn. všechny vozovkové vrstvy) objektů uváděných do Předčasného užívání;
- záchytné systémy (svodidla, tlumiče nárazu, zábradlí apod.), které jsou součástí stavebních objektů uváděných do Předčasného užívání;
- vodorovné a svislé dopravní značení (pokud je dle PDPS uvažováno dvoufázové provedení vodorovného dopravního značení, je pro potřebu Předčasného užívání dostatečné provedení tohoto značení v barvě),
- práce, definované ve stavebním povolení jako podmínka pro předčasné užívání (pokud jsou takovéto podmínky ve stavebním povolení uvedeny).

V rozhodující vzdálenosti (viz čl. 13 ČSN 73 6101) od Sekce uváděné do Předčasného užívání nesmí být překážky bránící bezpečnému provozu (např. výškové nerovnosti, materiál, dočasné konstrukce apod.). Sekce musí být způsobilá k provozování bez dopravních omezení (tzn. definitivními jízdními pruhy bez omezení dovolené rychlosti).

Splnění podmínek uvedených v čl. 1.7.2 Technické specifikace bude uvedeno v Protokolu sepsaném ve smyslu Pod-čl. 7.5 Smluvních podmínek.

Podrobné podmínky, které musí Zhotovitel pro předčasné užívání Díla, Sekce nebo části Díla zajistit, jsou uvedeny v příloze Technické specifikace s názvem „Podmínky pro předčasné užívání Díla, Sekce nebo části Díla“.

doplňuje se čl. 1.7.3 Uvedení stavby do provozu

U staveb, které jsou prováděny na základě stavebního povolení je Doba pro uvedení stavby do provozu ukončena datem nabytí právní moci rozhodnutí stavebního úřadu o povolení předčasného užívání stavby. Žádost o povolení předčasného užívání stavby podává Zhotovitel na základě plné moci od Objednatele.

U staveb, které nevyžadují stavební povolení je Doba pro uvedení stavby do provozu ukončena datem vydání písemného souhlasu Objednatele s uvedením stavby do provozu. Dílo musí být v takové fázi dokončení, aby nedokončené práce neměly podstatný vliv na uživatelnost stavby, neohrožily bezpečnost a zdraví osob nebo zvířat anebo životní prostředí.

Pro uvedení stavby (Díla nebo Sekce) do provozu ve smyslu Pod-čl. 1.1.22 Smluvních podmínek musí být provedeny tyto práce:

- konstrukční vrstvy vozovek
- nezpevněné krajnice

Časový úsek mezi dobou pro dokončení díla ve smyslu Pod-čl. 1.1.9 Smluvních podmínek a dobou pro uvedení stavby do provozu ve smyslu Pod-čl. 1.1.22 Smluvních podmínek je určen zejména k dokončení VDZ v plastu, dokončení a vyhodnocení kontrolních zkoušek, kompletaci SZZZ, DSPS, GDSPS, geometrického plánu, provedení Hlavní prohlídky, případnému odstranění zjištěných vad a nedodělků. Do této doby je také zahrnut nezbytný čas pro kontrolu výše uvedených dokumentů ze strany Objednatele (cca 10 dní) a následné vypořádání jeho připomínek.

čl. 1.8.3 Informační tabule se doplňuje:

Zhotovitel dodá a osadí na stavbě viditelně 2 ks Informačních tabulí velikosti min. 2,0 × 1,5 m s názvem akce, s uvedením zhotovitele, a to podle specifikace uvedené v jednotném grafickém stylu ŘSD s. p., odkaz:

https://www.rsd.cz/documents/38144/3031549/%C5%98SD_MANU%C3%81L_2024.pdf/f5dbb074-2fd2-7e12-0f56-11a544d5baff?t=1704013588764

Informační tabule bude odsouhlasena Pověřenou osobou objednatele (vzhled, obsah a umístění). Po dokončení stavby zajistí zhotovitel odstranění těchto tabulí.

čl. 1.8.5 Původní výšky terénu se doplňuje:

Zhotovitel provede kontrolní a doplňující zaměření pro ověření prostorového souladu PDPS se skutečností u částí stavby navazujících na stávající stavební objekty. U oprav komunikací spočívajících ve výměně asfaltových vrstev bude pro účely stanovení množství frézování zaměřen povrch vozovky před a po frézování a sestaven digitální model terénu s využitím sítě polohově určených bodů ve smyslu TKP 7. Doporučuje se využít pozemní laserové skenery z důvodu urychlení zaměření mračnem bodů.

Zaměření povrchu po frézování bude porovnáno s projektovými výškami a příčnými sklony v místě charakteristických příčných řezů. Hodnoty přípustných odchylek výšek a sklonů povrchu po odfrézování jsou stanoveny stejně jako pro konstrukční vrstvu pod ním.

čl. 1.8.8 se třetí odstavec doplňuje

Pro silnice I., II. a III. třídy:

Zhotovitel zajistí v dostatečném časovém předstihu stanovení přechodné úpravy provozu a povolení uzavírky na předemtný úsek komunikace od příslušného silničního správního úřadu. Přechodné dopravní značení bude odpovídat požadavkům ČSN, TP, TKP, ZTKP a PPK-PRE (dostupné na www.rsd.cz).

Položka rozpočtu 02720 – *POMOC PRÁCE ZŘÍZ NEBO ZAJIŠŤ REGULACI A OCHRANU DOPRAVY* může být fakturována 1x měsíčně poměrnou částí. Ta se vypočte z celkové ceny za položku, která se vydělí celkovým předpokládaným počtem dní DIO stavby nebo stavebního objektu a vynásobí počtem dní DIO realizovaných v daném měsíci.

Zhotovitel zajistí provádění pravidelné kontroly DIO min. 1x denně a v případě zjištění závady zajistí bez prodlení její odstranění.

V případě, že po písemném upozornění objednatele na vady DIO (kdy DIO nebude odpovídat stanovení přechodné úpravy a požadavkům ČSN, TP, TKP, ZTKP a PPK-PRE) nedojde do 24 hodin k nápravě, nebudou po dobu trvání vad DIO hrazena. Zhotovitel se navíc zavazuje uhradit objednateli (ŘSD s. p.) za každý kalendářní den trvání vady na DIO smluvní pokutu ve výši 10 000,- (deset tisíc) Korun českých.

Pro zneplatnění stávajících značek nesmí být použita samolepící oranžovo černá páska z důvodu poškození fólie značky při odstraňování pásky. Je možné ji nahradit magnetickou páskou nebo jiným způsobem dle PPK-PRE 2.1.2 (1).

čl. 1.8.8 se doplňuje za poslední odstavec

Zhotovitel na své náklady **projedná** a na své náklady **zrealizuje** objízdné trasy.

Návrh, projednání, odsouhlasení a zajištění uzavírek komunikací vč. správních poplatků a návrh, projednání, odsouhlasení, pořízení, trvalá údržba všech objížd'kových tras vyvolané a navržené zhotovitelem stavby včetně dopravního značení (vč. správních poplatků) si účastník zahrne do nabídkové ceny.

Případné nároky na dočasné záборы a použití veřejných a místních komunikací (nad rámec PDPS), vyplývající z navržené technologie zhotovitele, bude zhotovitel řešit v realizační dokumentaci a tyto si samostatně projedná s dotčenými orgány.

Zhotovitel zajistí přechodné úpravy provozu po celou dobu stavby, tj. přechodné dopravní značení pro jednotlivé fáze výstavby včetně potřebné projektové dokumentace, včetně zajištění příslušných vyjádření a povolení.

čl. 1.8.9 se doplňuje za poslední odstavec

Zhotovitel si zajistí stavební povolení (resp. ohlášení, příp. jiná správní rozhodnutí) na zařízení staveniště, sklady, skládky a mezideponie včetně příslušných projednání. V projektové dokumentaci (PD) se předpokládá při demolicích s kontinuálním odvozem materiálu a při výstavbě s kontinuálním přísunem materiálu a výrobků bez mezideponií.

Veškeré vybavení, přípojky, zpevněné plochy, odvodnění apod. na plochách ZS budou hrazeny zhotovitelem včetně projektu, který není součástí předmětné PD. Náklady na ZS, jeho provoz a odstranění budou rozpuštěny do jednotkových cen uvedených v jednotlivých položkách soupisu prací. V případě, že zhotovitel bude chtít využívat i plochy jiné, tj. mimo zábor stavby, musí si sám zajistit pronájem, dočasný zábor apod.

čl. 1.9.7.2 šestý odstavec, odrážka třetí se upřesňuje:

Osoba vykonávající vybrané činnosti ve výstavbě nemusí k dennímu záznamu do stavebního deníku připojit otisk svého razítka.

čl. 1.10.4 se doplňuje:

Jednotkové ceny uvedené v nabídce v oceněném soupisu prací zahrnují úhradu všech prací zhotovovacích i pomocných vyplývajících z předmětu díla v rozsahu a za podmínek uvedených ve všech předaných zadávacích podmínkách, které jsou nejen požadovány a fyzicky uvedeny v soupisech prací (agregované položky), ale i prací vyplývajících ze zadávací dokumentace, nutných pro zdárné dokončení, předání díla Objednateli a provozování, i když nejsou v soupisech prací případně konkrétně uvedeny. (Např. zařízení staveniště, pomocné konstrukce, poplatky, jednoúčelové stroje a pomůcky, atypické díly, fotodokumentace, opravy škod, pomocné práce, vytyčení inž. sítí apod.).

Náklady na zkušební zhotovitele, na průkazní a kontrolní zkoušky včetně vedlejších nákladů (opravy a uvedení do původního stavu), které jsou jmenovitě požadovány v jednotlivých kapitolách TKP nebo ZTKP, nebudou rozpočtovány jako samostatné položky v soupisu prací, ale zhotovitel je zahrne do položkových cen soupisu prací, pokud to není u konkrétní položky dle popisovníku uvedeno jinak.

Součástí předmětu plnění a nabídkové ceny jsou mimo jiné i následující práce a činnosti:

- návrh, projednání, odsouhlasení a zajištění uzavírek komunikací vč. správních poplatků, návrh, projednání, odsouhlasení objízdných tras pro veřejnou dopravu včetně dopravního značení (vč. správních poplatků). Provizorní komunikace jsou po celou dobu výstavby v majetkové správě zhotovitele,
- trvalé a pravidelné čištění veřejných komunikací dotčených provozem stavby,
- náklady na všechny zeměměřičké činnosti Zhotovitele, vyjma těch, které jsou uvedeny v soupisu prací samostatnou položkou,
- ochrana a stálé udržování bodů vytyčovací sítě i lokálních vytyčovacích sítí,
- vyhotovení digitálního pasportu silnice a dálnice, zejména podle předpisu ŘSD s. p. B4,
- zaměření skutečného provedení pro DSPS a jeho zpracování dle datového předpisu ŘSD s. p. a majetkového správce objektu,

- vytvoření digitální základní mapy díla dle předpisu ŘSD s. p. B2/C1,
- náklady na činnost pracovníka odpovědného za BOZP stavby pro zhotovitele,
- staveništní náklady zhotovitele (přístupové cesty, ochrana nových pozemních sítí panely v místě pohybu mechanismů, plochy pro zřízení staveniště, včetně staveništních komunikací, nutných pro zhotovení např. mostních objektů),
- provedení zkušebního přeměření protismykových vlastností a nerovností IRI vozovky dle platných předpisů a doložení dokladu o výsledcích měření k přejímacímu řízení,
- vypracování podrobného harmonogramu postupu stavebních prací včetně požadovaných termínů,
- zajištění přístupů na okolní nemovitosti po dobu výstavby,
- zajištění a úhradu poplatků vzniklých na základě harmonogramu zhotovitele v souladu s POV (zvláštní používání silnice, poplatky za užívání veřejného prostranství, škody na plodinách apod.),
- trvalé provozování, údržba, správa a ochrana zařízení staveniště.

čl. 1.10.4 třetí odstavec se ruší bez náhrady

v čl. 1.11.1 se nahrazuje třetí odstavec následujícím zněním:

Pro přípravu a provádění Staveb, dále platí pro BOZP Směrnice s. p. č. 10-S-14.7 (7/2008) Aplikace zákona č. 309/2006 Sb. o zajištění dalších podmínek BOZP (pravidla BOZP na stavbách, koordinátor BOZP) a Směrnice s. p. č. 10-S-14.8 (4/2007) - Pravidla BOZP na silnicích a dálnicích. Před započítáním stavebních prací musí Zhotovitel i případní podzhotovitelé prokázat, že byli z této směrnice proškoleni odpovědným útvarem ŘSD s. p.

čl. 1.11.1 se doplňuje o nový odstavec

Na základě §14 odst.4 zákona č. 309/2006 Sb., o zajištění dalších podmínek bezpečnosti a ochrany zdraví při práci, ve znění pozdějších předpisů, je zhotovitel povinen se zavázat k součinnosti s koordinátorem bezpečnosti a ochrany zdraví při práci na staveništi při přípravě a realizaci stavby. Zhotovitel je rovněž povinen zavázat k součinnosti s koordinátorem BOZP všechny své subdodavatele a osoby, které budou provádět činnosti na staveništi, a to po celou dobu příprav a realizace stavby.

Zhotovitel je dále povinen plnit veškeré povinnosti, které mu ukládá zákon č. 309/2006 Sb., zejména povinnost dodržování plánu BOZP na staveništi, povinnost zúčastňovat se zpracování plánu BOZP a všech jeho aktualizací, povinnost účasti na kontrolních dnech BOZP a dodržovat pokyny koordinátora BOZP na staveništi.

v čl. 1.11.2 se ruší poslední dva odstavce

Příloha 7: čl. 1.3, odstavec a) se ruší a nahrazuje zněním:

- a) Zhotovitel odpovídá za vady Díla, které má Dílo v době předání předmětu Díla a dále za vady vzniklé později během Záruční doby ve smyslu Pod-článku 9.1 OP.

Příloha 7: čl. 1.6 se doplňuje o další odstavec:

Po odstranění vady zhotovitelem se na toto odstranění, resp. opravu vady vztahuje záruční doba 18 měsíců. Tím není dotčena celková záruční doba díla.

Z důvodu havárií inženýrských sítí může být nutné zasáhnout do provedeného díla a neprodleně provést opravu. V případě havárií inženýrských sítí drží Zhotovitel záruku v

plném rozsahu kromě opraveného místa, jehož obvod se rozšíří o 1 m do stávající konstrukce vozovky.

Příloha 7: čl. 5.1 se doplňuje o další odstavec:

Maximální hodnoty podélné nerovnosti měřené 4 m latí a příčné nerovnosti měřené 2 m latí dle zásad uvedených v ČSN 73 6175 jsou:

- 10 mm pro pozemní komunikace s max. dovolenou rychlostí 90 km/h,
- 8 mm pro pozemní komunikace s dovolenou rychlostí vyšší než 90 km/h.

Příloha 8: čl. 2.7 se upravuje:

Řešení nesplnění požadavku na drsnost povrchu (protismykové vlastnosti) formou administrativního opatření (snížení rychlosti) se nepřipouští.

Příloha č. 9: čl. 4.4.6 se doplňuje:

Kontrolní body v rámci příčného řezu musí být projektovány a zaměřeny ve svislém směru nad sebou a mimo případné spárořezy, aby se zajistili jednoznačné, přímo měřené informace. Interpolace a dopočítávání je nepřípustné.

Kapitola 5: Podkladní vrstvy

čl. 5.1.1 čtvrtý odstavec se doplňuje

o normu ČSN EN 14 227-15.

čl. 5.1.1 pátý odstavec se upravuje

Normy ČSN EN 14 227-10, -11, -12, -13, -14 se nahrazují normou ČSN EN 14227-15.

čl. 5.4.2 se za první odstavec doplňuje:

V rámci průkazných zkoušek zhotovitel doloží objemovou stálost u materiálů zamýšlených pro zhotovení stmelovaných podkladních vrstev, a to nejen vlivem působení vody, ale i možných chemických reakcí uvnitř materiálu. Pokud zhotovitel nepoužije do nestmelovaných nebo stmelovaných podkladních vrstev umělé kamenivo, popílky či popely, považuje se za splnění uvedeného požadavku doložení zkoušky lineárního bobtnání (ČSN EN 13286-47 Nestmelené směsi a směsi stmelené hydraulickými pojivy – Část 47: Zkušební metoda pro stanovení kalifornského poměru únosnosti, okamžitého indexu únosnosti a lineárního bobtnání).

Průkazní zkoušky recyklovaných stmelovaných směsí se provedou včetně zkoušky optimalizace dávky pojiva (na základě zkoušky pevnosti v tlaku a mrazuvzdornosti).

čl. 5.4.2 se za poslední odstavec doplňuje:

Protokoly o průkazních zkouškách musí obsahovat údaje o době zpracovatelnosti při různých klimatických podmínkách. Požadované parametry směsí musí být při PZ prokázány s potřebnou rezervou ČSN 73 6124-1.

čl. 5.5.2 se doplňuje:

Jakost jemných částic se prokazuje pouze u ŠD_A a MZK, a to dle metod a kritérií v ČSN EN 13285 tab. NA1. – požaduje se splnění všech kritérií (i ekvivalentu písku).

U MZK a ŠD je zkouška obsažena v předchozím bodu (jakost jemných částic).

Statický modul přetvárnosti, který nahrazuje kontrolu míry zhutnění, se zkouší ve stejné četnosti jako bez použití kompaktometrů. Poměr modulů E_{def2}/E_{def1} musí být současně maximálně 2,5.

čl. 5.5.4 se mění a doplňuje:

Odstavec Odchylky od projektových výšek se doplňuje zněním:

Dodržení stanovených výšek se měří nivelací (nebo jinou geodetickou metodou odpovídající přesnosti) s výslednými hodnotami zaokrouhlenými na mm v profilech podle projektové dokumentace, nejméně však po 20 m v nejméně 3 bodech každého jízdního pásu u vícepruhových komunikací, příp. ve 3 bodech šířky jízdního pásu u dvoupruhové komunikace, pokud není v dokumentaci předepsáno měření v profilech po kratší vzdálenosti. Měřená místa musí být zvolena tak, aby mohla být využita pro zjištění tloušťky následující vrstvy. Protokol o geodetickém měření musí obsahovat také vyhodnocení odchylek skutečného provedení od návrhových hodnot v RDS. Protokoly a jiné doklady budou předány Objednateli/Správci stavby v písemné i elektronické verzi.

Odstavec Tloušťka vrstvy se doplňuje:

Tloušťku vrstvy měří zhotovitel nivelací nebo jinou geodetickou metodou odpovídající přesnosti), a to s výslednými hodnotami zaokrouhlenými na mm. Objednatel/Správce stavby může provést kontrolu přímým měřením (provedením sondy, na vývrtech apod.). Volba profilů je totožná jako v předchozím odstavci, dointerpolování je nepřipustné. Dointerpolování je přípustné, pouze tehdy, je-li hustota zaměřené vstupní sítě bodů minimálně 10násobek požadované rastru (při požadavku na kontrolní měření v příčných profilech po 10 metrech je nutno zaměřit vstupní rastr minimálně 1 × 1 metr).

čl. 5.6 se doplňuje:

V ČSN 73 6124-1, tab. 9 se mění/doplňují tyto údaje:

Max. odchylka od projektových výšek povrchu nově prováděných stmelených vrstev je + 10 mm, – 20 mm. Pokud budou kladné odchylky překročeny, provede se úprava povrchu zbrúšením nebo jinou vhodnou technologií, která nezpůsobí ztrátu funkčních vlastností hydraulicky zpevněné podkladní vrstvy. Požadavek na minimální tloušťku vrstvy musí být dodržen.

Tloušťka vrstvy: minimální 0,85 h, průměrná 0,95 h.

čl. 5.12.1 se upravuje:

Normy ČSN EN 14 227-10, -12, -13, -14 se nahrazují normou ČSN EN 14227-15.

čl. 5. B.1 se upravuje:

Normy ČSN EN 14 227-10, -12, -13, -14 se nahrazují normou ČSN EN 14227-15.

čl. 5. D.1 se upravuje

1) b)

Normy ČSN EN 14 227-10, -12, -13, -14 se nahrazují normou ČSN EN 14227-15.

2)

Normy ČSN EN 14 227-10, -12, -13, -14 se nahrazují normou ČSN EN 14227-15.

čl. 11.2 se upravuje:

Normy ČSN EN 14 227-10, -12, -13, -14 se nahrazují normou ČSN EN 14227-15.

Kapitola 7: Hutněné asfaltové vrstvy

čl. 7.1.1 Všeobecně pátý odstavec se doplňuje:

Pro provádění hutněných asfaltových vrstev se použije norma ČSN 73 6121 ve znění účinném od 1.4.2023.

čl. 7.3.4 Příprava podkladu se doplňuje o nový odstavec:

V případě etapizace stavby bude odfrézována pouze ta část vozovky, na které se v rámci dané etapy provádí zhotovovací práce. Ostatní části vozovky pojižděné dopravou se ponechají kvůli únosnosti konstrukce a plynulosti dopravy v původním stavu. Vícenásobné nájezdy fréz je nutné zahrnout do ocenění položek rozpočtu, které s tím souvisejí.

čl. 7.3.7 čtvrtý odstavec se nahrazuje:

Realizovaná konstrukční asfaltová vrstva musí být homogenní, a proto v rámci konstrukční vrstvy jednoho stavebního objektu může být pokládka realizována z asfaltové směsi vyrobené dle různých zkoušek typu (např. na různých obalovnách, kde každá obalovna má jinou zkoušku typu) pouze za předpokladu, že délka úseku, kde bude použita asfaltová směs dle jedné zkoušky typu bude min. 2 km. Uvedený požadavek neplatí, pokud projektová dokumentace stanoví délky úseků jinak (např. s ohledem na změnu TDZ).

čl. 7.5.3.1 třetí odstavec poslední věta se nahrazuje:

Je-li výše uvedené splněno, může obalovna výsledek kontrolní zkoušky doložit v rámci zkoušek podle tabulek A.1 uvedených v normách ČSN 73 6121 a ČSN 73 6120.

čl. 7.5.3.2 třetí odstavec poslední věta se nahrazuje:

Je-li výše uvedené splněno, může obalovna výsledek kontrolní zkoušky doložit v rámci zkoušek podle tabulek A.1 uvedených v normách ČSN 73 6121 a ČSN 73 6120.

čl. 7.6.3.5 odst.1 se doplňuje:

Příčné nerovnosti se měří latí délky 2 m.

čl. 7.5.4 Kontrolní zkoušky hotových vrstev, třetí odstavec se doplňuje:

Vývrty budou zaplněny směsí ACO 8 nebo modifikovanou studenou asfaltovou směsí nebo jiným vhodným materiálem schváleným Objednatelem.

čl. 7.6.3.2 odst. 1 se nahrazuje:

Požadované hodnoty mezerovitosti vrstvy jsou uvedeny v ČSN 73 6121, tabulce 13, ČSN 73 6120, tabulka 10 a v příloze 3 TKP kap. 7 s tím, že pro asfaltové směsi typu SMA (ČSN 73 6121, příloha G) se požadují meze mezerovitosti 2 – 6 %.

V případě překročení horní hodnoty meze mezerovitosti do 1 % (včetně) se uvedené může řešit formou srážky z ceny dle následujícího vzorce:

$$S = p^2 \times 0,125 \times JC \times F$$

Kde:

S srážka z ceny pro nedodržení mezerovitosti (Kč)

p hodnota, o niž překračuje hodnota mezerovitosti povolenou maximální mez zaokrouhlená na 0,1

0,125 konstantní faktor

JC jednotková cena vrstvy (Kč/m²)

F plocha vozovky reprezentovaná příslušnou zkouškou (m²)

Pokud je překročení meze mezerovitosti o více jako 1%, položená vrstva se vybourá a realizuje na náklady Zhotovitele znova.

čl. 7.6.3.3 odst. 1 nahrazuje:

Přípustné meze tloušťky asfaltových vrstev jsou uvedeny v ČSN 73 6121, čl. 6.4.2. a v ČSN 73 6120, čl. 6.4.2 s tím, že oproti normám musí být dodrženo:

- minimální tloušťka vrstvy je 0,90 h (90% projektové tloušťky)
- minimální průměrná tloušťka vrstvy je 1,00 h (100% projektové tloušťky)
- minimální průměrná tloušťka všech realizovaných asfaltových vrstev je 1,00 h (100% projektové tloušťky).

čl. 7.6.3.3 odst. 2 se ruší

Kapitola 11: Svodidla, zábradlí a tlumiče nárazu

čl. 11.1.1 třetí odstavec se doplňuje:

Podrobné požadavky na záchytné systémy jsou dále uvedeny v předpise PPK-SVO, v případě rozporu mezi PPK-SVO a TKP 11 platí PPK-SVO.

čl. 11.1.1 se doplňuje o další odstavec:

Pro výšky svodidel, které jsou uváděny v TP 114 (zejména čl. 2.13) platí, že se jedná o výšky minimální.

čl. 11.2.1.1 se doplňuje o další odstavec:

Aby bylo možné svodidlo použít do stavby, musí splňovat alespoň jednu z následujících podmínek:

- a) zhotovitel doloží platné Schválení svodidla vydané Ministerstvem dopravy, ve kterém je uvedena konkrétní doba platnosti, spolu s příslušnými Technickými podmínkami výrobce;
- b) zhotovitel doloží Osvědčení o souladu TPV s technickými předpisy na používání svodidel vydaným Ministerstvem dopravy spolu s příslušnými Technickými podmínkami výrobce;
- c) zhotovitel doloží Osvědčení o souladu TPV s technickými předpisy na používání svodidel vydaným Ředitelstvím silnic a dálnic ČR, Úsekem kontroly kvality staveb spolu s příslušnými Technickými podmínkami výrobce;
- d) zhotovitel předloží Technické podmínky výrobce a tyto budou ŘSD s. p., Úsekem kontroly kvality staveb posouzeny z hlediska splnění požadavků TP 114, k tomuto je ŘSD s. p. oprávněno si vyžádat dokumenty uvedené na www.pjpk.cz, jedná se zejména o protokoly a videozáznamy z nárazových zkoušek, protokol o certifikaci (byl-li vyhotoven), montážní návod, technologický postup kotvení, pokud není součástí montážního návodu.

pozn.: Předpokládá se, že v případě záměru prvotního použití výrobku, který doposud na stavbách ŘSD s. p. nebyl použit a nebyly k němu tedy dostupné TPV, bude zhotovitel postupovat dle bodu d). Výstupem procesu popsaného v bodě d) je vydání Osvědčení ŘSD s. p. o souladu TPV s technickými předpisy na používání svodidel a toto může být předloženo v rámci schvalování výroku (dle čl. 1.4.4.1 TKP1) k opakovanému použití v rámci jiných staveb ŘSD s. p. tak, aby obsahově shodné a již posouzené TPV nemusely být znovu posuzovány. Doklady uvedené pod body a) a b) byly v minulosti vydávány Ministerstvem dopravy a ŘSD s. p. je uznává.

Jeden z výše uvedených dokumentů předloží Zhotovitel spolu s doklady uvedenými v předchozích odstavcích čl. 11.2.1.1 Objednateli ke schválení – vydání souhlasu s použitím do stavby – viz čl. 1.4.4.1 TKP 1.

čl. 11.2.1.1 se doplňuje o další odstavce:

Zhotovitel je povinen na žádost Objednatele předložit výkresy sestav svodidel ve smyslu čl. 3.2 TP 203.

Pro jednotlivé druhy záchytných systémů (ocelová svodidla, betonová svodidla, tlumiče nárazu apod.) platí, že v rámci celé stavby musí být pro každý druh záchytného systému použity pouze ucelené kompatibilní řady jednoho výrobce, a to včetně mostních objektů. Výjimku z uvedeného tvoří použití svodidla na stavebním objektu, který nebude ve správě ŘSD s. p. a dále níže vyjmenované skupiny svodidel, viz body a) – e), kdy jejich výrobce může být odlišný od výrobce silničních svodidel použitých na stavbě, vždy ale musí být dodržena zásada, jednoho výrobce pro danou skupinu svodidel:

- a) ocelová mostní svodidla (včetně zábradelních), tato svodidla musí mít ale stejný profil svodnice (kromě tloušťky) jako navazující silniční svodidlo,
- b) svodidla osazovaná na přejezdy středních dělicích pásů,
- c) betonová mostní svodidla,
- d) betonová monolitická svodidla,
- e) svodidla s integrovanou PHS.

Přechody mezi svodidly s různou úrovní zadržení a přechody mezi svodidly různých výrobců se provedou dle TP 203, TP 139 a příslušných TPV daného výrobku. Pokud nejsou uvedeny v TP daného výrobku, projektant je předloží jako přílohu v rámci RDS k situacím svodidel.

Dodávka a montáž svodidel a jednotkové ceny uvedené v nabídce v oceněném soupisu prací zahrnují i veškeré distanční a dilatační díly, přechody mezi jednotlivými typy svodidel a náběhy svodidel podle příslušných technických podmínek daného výrobku. Délkou svodidla uvedenou v projektové dokumentaci a soupisu prací je myšlena délka svodidla v plné výšce (bez náběhových dílů).

Zhotovitel použije na stavbě pouze takové záchytné systémy, které nevyžadují žádnou zvláštní údržbu (především mytí, utahování spojovacího materiálu, zvláštní kontroly a prohlídky, apod.). Pro posouzení uvedeného bude přílohou žádosti Zhotovitele o odsouhlasení k použití výrobku do stavby (viz čl. 1.4.4.1 TKP 1) návod na údržbu záchytného systému podepsaný jeho výrobcem/dovozcem/zplnomocněným zástupcem. Pokud bude návod na údržbu záchytného systému obsahovat požadavky na zvláštní údržbu a/nebo jiné požadavky podmiňující platnost záruční doby a životnosti, pak tento záchytný systém nebude schválen k použití do stavby.

Za zvláštní údržbu je považováno vše nad rámec dále uvedeného:

- kontrola funkčnosti dilatačních dílů svodidel na mostech 1 x ročně v rámci běžné/hlavní/mimořádné prohlídky mostu.

čl. 11.2.2 se doplňuje o čtvrtý odstavec:

Ocelová svodidla svodnicového typu – silniční do úrovně zadržení H2 včetně, a u mostů bez ohledu na úroveň zadržení – musí mít nejméně třídu 3 odolnosti proti odklizení sněhu (viz příloha C ČSN EN 1317-5+A2). Svodnice sloužící k ochraně motocyklistů není součástí uvedeného požadavku.

doplňuje se nový čl. 11.2.10 Svodidla na přejezdy středních dělicích pásů:

Svodidla na přejezdech středního dělicího pásu musí splňovat požadavky PPK-SVO.

čl. 11.3.1 se doplňuje o nový odstavec:

Pro mostní/zábradelní svodidla je zhotovitel povinen zpracovat VTD.

Obsahem VTD je:

- Vzorový příčný řez svodidlem včetně částí římsy, na kterém má být svodidlo osazeno. Rozsah popisu stejný jako v TPV. Tvar obruby římsy musí být ten, který předepisuje projekt mostu. Kotvení musí být uvedeno takové, které zhotovitel vybral z TPV předmětného svodidla.
- Výkres skladby sestaveného svodidla, postačí pohled na svodidlo z vozovky. Účelem tohoto výkresu je stanovit polohu sloupků, místo dilatace, způsob ukončení madla nebo tyče (ukončení na samostatný sloupek nebo ukončení na římsu) a podélný sklon římsy v místě každého sloupku (pokud se nemění, postačí o tom informace).
- Půdorys patní desky s vyznačením hrany obruby a kótami vzdálenosti kotev od obruby.
- Specifikace protikorozní ochrany.
- Kusovník.

čl. 11.3.2, druhý odstavec se doplňuje:

Přeplátování svodnic se provádí ve spojích po směru jízdy v přilehlém jízdním pruhu.

čl. 11.3.6 se doplňuje:

Patní desky sloupků mostních a zábradelních svodidel se podlijí injektážní maltou podle TP 203. Používání plastových, pryžových nebo jiných podložek se nepřipouští.

doplňuje se nový čl. 11.4.9 Dočasné svodidlo:

V případě přerušení prací při pokládce dočasného svodidla je nutné zajistit čelo náběhovým dílem nebo ho odklonit od provozu vedeného podle dočasného svodidla na délku minimálně dvou dílů.

Kapitola 14: Dopravní značky a dopravní značení

čl. 14.C.1.1 na konec článku se vkládá text:

Podrobné požadavky na vodorovné dopravní značení jsou uvedeny v Požadavcích na provedení a kvalitu definitivního vodorovného dopravního značení a dopravních knoflíků na dálnicích a silnicích ve správě Ředitelství silnic a dálnic (PPK – VZ), v případě rozporu mezi PPK-VZ a TKP 14 platí PPK-VZ.

čl. 14.C.3.1 na konec článku se vkládá text:

Detailní požadavky jsou uvedeny v PPK – VZ. Po dokončení pokládky obrusné vrstvy bude VDZ provedeno dvoufázově – přesné požadavky určuje PPK – VZ. Dopravní stíny, stopčáry a šipky budou provedeny stěrkováním.

čl. 14.C.3.1 na konec článku se vkládá text:

Detaily provedení a umístění určují PPK – VZ a příslušné R-plány.

čl. 14.C.6 na konec druhého odstavce se doplňuje text:

a PPK – VZ.

ČÁST III – DALŠÍ POŽADAVKY OBJEDNATELE

Zhotovitel je povinen pro plnění relevantních částí předmětu veřejné zakázky (relevantních položek soupisu prací):

- vlastnit obalovnu nebo mít smluvně zajištěné dodávky směsí v dopravní vzdálenosti v souladu s ČSN a TKP, s minimálním výkonem 80 t/hod. Obalovna musí být schopna vyrobit asfaltové směsi tak, jak je uvedeno v Technické specifikaci (TKP kapitola 7) pro předmětnou stavbu, přičemž tyto vyráběné asfaltové směsi musí mít před zahájením pokládky platné průkazní zkoušky;
- disponovat níže uvedeným minimálním množstvím stavebních strojů o následující typové specifikaci a parametrech, které bude v rámci realizace stavby používat:
 - finišer pro pokládku asfaltové vozovky, který umožní pokládku vozovky na jeden pracovní záběr v šířce min. 5,5 m
- realizovat následující významné činnosti při plnění veřejné zakázky vlastními kapacitami, tj. nikoliv prostřednictvím poddodavatelů:
 - pokládka asfaltové vozovky

Zimní technologická přestávka

Zimní technologickou přestávkou se rozumí přerušení zhotovovacích prací v měsících listopad, prosinec, leden, únor a březen. Pokud to klimatické podmínky umožňují, má Objednatel právo udělit písemně výjimku a umožnit Zhotoviteli provádět některé zhotovovací práce i během zimní technologické přestávky. Do doby pro dokončení stavby a do doby pro uvedení stavby do provozu se zimní technologická přestávka nezapočítává.

Objednatel požaduje vyhotovení dokumentace skutečného provedení v souladu s datovým předpisem „B2/C1 – Datový předpis pro tvorbu mapových podkladů v rámci ŘSD ČR a pro tvorbu digitálních map komunikací provozovaných ŘSD, [Datové předpisy - ŘSD \(rsd.cz\)](http://Datove_predpisy_-_RSD_(rsd.cz))

Doplňující požadavky – datové prostředí CDS:

Zhotovitel je povinen nahrávat veškerá digitální data pořízená v průběhu realizace stavby (např. RDS, TEPR, KZP, smluvní komunikace, podklady pro fakturaci, geodetické a laboratorních protokoly atd.) do prostředí CDS (Centrální datový sklad), zajištěného ze strany Objednatele.

Objednatel se Zhotovitelem uzavře při uvedení stavby do provozu Dohodu o předčasném užívání Díla, Sekce nebo části Díla, jejíž závazný návrh je přílohou této Technické specifikace.

[Pozn. pro účastníka: Dohoda o předčasném užívání Díla, Sekce nebo části Díla bude uzavřena dle závazného znění v listinné podobě. Tento text bude vymazán.]

Pozn. pro dodavatele: Tato vzorová smlouva se jako příloha smlouvy na plnění předmětu veřejné zakázky do nabídky přikládá nevyplněná a nepodepsaná

Smlouva o zpracování osobních údajů

uzavřená níže uvedeného dne, měsíce a roku mezi:

Ředitelství silnic a dálnic s. p.

se sídlem

IČO:

DIČ:

právní forma:

bankovní spojení:

zastoupeno:

kontaktní osoba ve věcech smluvních:

e-mail:

tel:

kontaktní osoba ve věcech technických:

e-mail:

tel:

(dále jen „Správce“)

Na Pankráci 546/56, 140 00 Praha 4

65993390

CZ65993390

státní podnik zapsaný v obchodním rejstříku pod sp. zn.: A 80478 vedenou u Městského soudu v Praze

_____, ředitelem Správy Pardubice,
na základě Pověření

a

[zpracovatel doplní svůj název]

se sídlem

IČO:

DIČ:

zápis v obchodním rejstříku:

právní forma:

bankovní spojení:

zastoupen:

kontaktní osoba ve věcech smluvních:

e-mail:

tel:

kontaktní osoba ve věcech technických:

e-mail:

tel:

(dále jen „Zpracovatel“ nebo „Prvotní Zpracovatel“)

[doplní zpracovatel]

[doplní zpracovatel]

[doplní zpracovatel]

[doplní zpracovatel]

[doplní zpracovatel]

[doplní zpracovatel]

[doplní zpracovatel]

[doplní zpracovatel]

[doplní zpracovatel]

[doplní zpracovatel]

[doplní zpracovatel]

[doplní zpracovatel]

[doplní zpracovatel]

(Správce a Zpracovatel společně dále také jako „Smluvní strany“)

Preambule

Vzhledem k tomu, že Zpracovatel v průběhu poskytování Služeb a/nebo Produktů Správci může zpracovávat Osobní údaje Správce, považují Smluvní strany za zásadní, aby při zpracování těchto osobních údajů byla zajištěna vysoká úroveň ochrany práv a svobod fyzických osob ve vztahu k takovému zpracování osobních údajů a toto zpracování bylo v souladu s Předpisy na ochranu osobních údajů, a to zejm. s Nařízením Evropského parlamentu a Rady (EU) č. 2016/679 ze dne 27. dubna 2016 o ochraně fyzických osob v souvislosti se zpracováním osobních údajů a o volném pohybu těchto údajů a o zrušení směrnice 96/46/ES (obecné nařízení o ochraně osobních údajů), a proto Smluvní strany uzavírají tuto smlouvu o ochraně osobních údajů (dále jen „Smlouva“).

1 Definice

Pro účely této Smlouvy se následující pojmy vykládají takto:

„EHP“ se rozumí Evropský hospodářský prostor.

„GDPR“ se rozumí Nařízení Evropského parlamentu a Rady (EU) č. 2016/679 ze dne 27. dubna 2016 o ochraně fyzických osob v souvislosti se zpracováním osobních údajů a o volném pohybu těchto údajů a o zrušení směrnice 96/46/ES (obecné nařízení o ochraně osobních údajů) ve znění opravy uveřejněné v Úředním věstníku Evropské unie L 119 ze dne 4. května 2016.

„Hlavní smlouvou“ se rozumí smluvní vztah či smluvní vztahy založené mezi Správcem a Zpracovatelem na základě uzavřených platných a účinných smluv vymezených v příloze č. 1 této Smlouvy.

„Osobními údaji Správce“ se rozumí osobní údaje popsané v příloze č. 1 této Smlouvy a veškeré další osobní údaje zpracovávané Zpracovatelem jménem Správce podle a/nebo v souvislosti s Hlavní smlouvou.

„Podzpracovatelem“ se rozumí jakýkoli zpracovatel osobních údajů (včetně jakékoli třetí strany) zapojený Zpracovatelem do zpracování Osobních údajů Správce jménem Správce. Za podmínek stanovených touto Smlouvou je Podzpracovatel oprávněn zapojit do zpracování Osobních údajů Správce dalšího Podzpracovatele (tzv. řetězení podzpracovatelů).

„Pokynem“ se rozumí písemný pokyn Správce Zpracovateli týkající se zpracování Osobních údajů Správce. Zpracovatel je povinen kdykoliv v průběhu zpracování osobních údajů prokázat existenci a obsah Pokynu.

„Porušením zabezpečení osobních údajů“ se rozumí takové porušení zabezpečení osobních údajů, které vede nebo může přímo vést k neoprávněnému přístupu nebo k neoprávněné či nahodilé změně, zničení, vyzrazení či ztrátě osobních údajů, případně k neoprávněnému vyzrazení nebo přístupu k uloženým, přenášeným nebo jinak zpracovávaným Osobním údajům Správce.

„Produkty“ se rozumí Produkty, které má Zpracovatel poskytnout Správci dle Hlavní smlouvy.

„Předpisy o ochraně osobních údajů“ se rozumí Nařízením Evropského parlamentu a Rady (EU) č. 2016/679 ze dne 27. dubna 2016 o ochraně fyzických osob v souvislosti se zpracováním osobních údajů a o volném pohybu těchto údajů a o zrušení směrnice 96/46/ES (obecné nařízení o ochraně osobních údajů) ve znění opravy uveřejněné v Úředním věstníku Evropské unie L 119 ze dne 4. května 2016, jakož i veškeré národní předpisy upravující ochranu osobních údajů.

„Schválenými Podzpracovateli“ se rozumějí: (a) Podzpracovatelé uvedení v příloze č. 3 této Smlouvy (autorizované předání Osobních údajů Správce); a (b) případně další dílčí Podzpracovatelé předem písemně povolení Správce v souladu se kapitolou 6 této Smlouvy. Nejedná se o osoby, které zpracovávají osobní údaje pro zpracovatele na základě pracovní smlouvy, dohody o provedení práce či dohody o pracovní činnosti nebo osoby, které se při provádění svých služeb, tj. plnění smlouvy s objednatelem (jinak zpracovatelem osobních údajů), mohou pouze nahodile dostat do styku s osobními údaji, aniž by osobní údaje jakkoliv zpracovávaly.

„Službami“ se rozumí Služby, které má Zpracovatel poskytnout Správci podle Hlavní smlouvy.

„Standardními smluvními doložkami“ se rozumí standardní smluvní doložky pro předávání osobních údajů zpracovatelům usazeným ve třetích zemích schválené rozhodnutím Evropské komise 2010/87/EU ze dne 5. února 2010, nebo jakýkoli soubor ustanovení schválených Evropskou komisí, který je mění, doplňuje nebo nahrazuje.

„Třetí země“ se rozumí jakákoli země mimo EU/EHP, s výjimkou případů, kdy je tato země předmětem platného a účinného rozhodnutí Evropské komise o odpovídající ochraně osobních údajů ve třetích zemích.

„Vymazáním“ se rozumí odstranění nebo zničení Osobních údajů Správce tak, aby nemohly být obnoveny nebo rekonstruovány.

„Zásadami zpracování osobních údajů“ se rozumí zásada zákonnosti, korektnosti, transparentnosti, účelového omezení, minimalizace údajů, přesnosti, omezení uložení, integrity a důvěrnosti. Smluvní strany berou na vědomí, že jakékoliv zpracování osobních údajů či jakýkoliv výklad této Smlouvy musí být v souladu s těmito zásadami. Dokument Zásady zpracování osobních údajů je k dispozici na internetových stránkách www.rsd.cz v záložce Organizace pod odkazem GDPR.

„Zpracování“, „správce“, „zpracovatel“, „subjekt údajů“, „osobní údaje“, „zvláštní kategorie osobních údajů“ a jakékoli další obecné definice neuvedené v této Smlouvě nebo v Hlavní smlouvě mají stejný význam jako v GDPR.

2 Podmínky zpracování Osobních údajů Správce

- 2.1 V průběhu poskytování Služeb a/nebo Produktů Správci podle Hlavní smlouvy je Zpracovatel oprávněn zpracovávat Osobní údaje Správce jménem Správce pouze za podmínek této Smlouvy a na základě Pokynů Správce. Zpracovatel se zavazuje, že bude po celou dobu zpracování dodržovat následující ustanovení týkající se ochrany Osobních údajů Správce.
- 2.2 V rozsahu požadovaném platnými a účinnými Předpisy o ochraně osobních údajů musí Zpracovatel získat a uchovávat veškeré potřebné licence, oprávnění a povolení potřebné k zpracování Osobních údajů Správce včetně osobních údajů uvedených v příloze č. 1 této Smlouvy.
- 2.3 Zpracovatel musí dodržovat veškerá technická a organizační opatření pro splnění požadavků uvedených v této Smlouvě a jejích přílohách. Zpracovatel je dále povinen dbát Zásad zpracování osobních údajů a za všech okolností tyto zásady dodržovat.
- 2.4 Pro účely komunikace a zajištění součinnosti Správce a Zpracovatele navzájem (zejm. v případech porušení zabezpečení osobních údajů, předávání žádostí subjektů údajů), není-li v konkrétním případě určeno jinak, pověřily Smluvní strany tyto osoby:

2.4.1 osoba pověřená Správcem _____, e-mail: _____ tel: _____

2.4.2 osoba pověřená Zpracovatelem: [doplň zpracovatel], e-mail: [doplň zpracovatel], tel: [doplň zpracovatel].

Obě strany jsou povinny na zaslání podání neprodleně reagovat nejpozději však do 48 hodin od zaslání.

3 Zpracování Osobních údajů Správce

- 3.1 Zpracovatel zpracovává Osobní údaje Správce pouze pro účely plnění Hlavní smlouvy nebo pro plnění poskytované na základě Hlavní smlouvy (viz příloha č. 1 této Smlouvy). Zpracovatel nesmí zpracovávat, předávat, upravovat nebo měnit Osobní údaje Správce nebo zveřejnit či povolit zveřejnění Osobních údajů Správce jiné třetí osobě jinak než v souladu s touto Smlouvou nebo s Pokyny Správce, pokud takové zveřejnění není vyžadováno právem EU nebo členského státu, kterému Zpracovatel podléhá. Zpracovatel v rozsahu povoleném takovým zákonem informuje Správce o tomto zákonném požadavku před zahájením zpracování Osobních údajů Správce a dodržuje pokyny Správce, aby co nejvíce omezil rozsah zveřejnění.
- 3.2 Zpracovatel neprodleně nebo bez zbytečného odkladu od obdržení Pokynu informuje Správce v případě, kdy podle jeho názoru vzhledem k jeho odborným znalostem a zkušenostem takový Pokyn porušuje Předpisy o ochraně osobních údajů.
- 3.3 Zpracovatel bere na vědomí, že není oprávněn určit účely a prostředky zpracování Osobních údajů Správce a pokud by Zpracovatel toto porušil, považuje se ve vztahu k takovému zpracování za správce.
- 3.4 Pro účely zpracování uvedeného výše tímto Správce instruuje Zpracovatele, aby předával Osobní údaje Správce příjemcům ve třetích zemích uvedených v příloze č. 3 této Smlouvy (Autorizované předávání Osobních údajů Správce) vždy za předpokladu, že taková osoba splní požadavky uvedené v kapitole 6 této Smlouvy.

4 Spolehlivost Zpracovatele

- 4.1 Zpracovatel učiní přiměřené kroky, aby zajistil spolehlivost každého zaměstnance, jeho zástupce nebo dodavatele, kteří mohou mít přístup k Osobním údajům Správce, přičemž zajistí, aby byl přístup omezen výhradně na ty osoby, jejichž činnost vyžaduje přístup k příslušným Osobním údajům Správce. Zpracovatel vede seznam osob oprávněných zpracovávat osobní údaje Správce a osob, které mají k těmto osobním údajům přístup, přičemž sleduje a pravidelně přezkoumává, že se jedná o osoby dle tohoto odstavce.
- 4.2 Zpracovatel musí zajistit, aby všechny osoby, které zapojil do zpracování Osobních údajů Správce:
 - 4.2.1 byly informovány o důvěrné povaze Osobních údajů Správce a byly si vědomy povinností Zpracovatele vyplývajících z této Smlouvy, Hlavní smlouvy, Pokynů a platných a účinných Předpisů o ochraně osobních údajů, a zavázaly se tyto povinnosti dodržovat ve stejném rozsahu, zejm. aby zachovávaly mlčenlivost o osobních údajích a přijatých opatřeních k jejich ochraně, a to i po skončení jejich pracovněprávního nebo jiného smluvního vztahu ke Zpracovateli;
 - 4.2.2 byly přiměřeně školeny/certifikovány ve vztahu k Předpisům o ochraně osobních údajů nebo dle Pokynů Správce;
 - 4.2.3 podléhaly závazku důvěrnosti nebo profesním či zákonným povinnostem zachovávat mlčenlivost;
 - 4.2.4 používaly pouze bezpečný hardware a software a dodržovaly zásady bezpečného používání výpočetní techniky;

- 4.2.5 podléhaly procesům autentizace uživatelů a přihlašování při přístupu k Osobním údajům Správce v souladu s touto Smlouvou, Hlavní smlouvou, Pokyny a platnými a účinnými Předpisy o ochraně osobních údajů;
- 4.2.6 zabránily neoprávněnému čtení, pozměnění, smazání či zneprístupnění Osobních údajů Správce, nevytvářely kopie nosičů osobních údajů pro jinou než pracovní potřebu a neumožnily takové jednání ani jiným osobám a případně neprodleně, nejpozději však do 24 hodin od vzniku, hlásily jakékoliv důvodné podezření na ohrožení bezpečnosti osobních údajů, a to osobě uvedené v kapitole 2 této Smlouvy.

5 Zabezpečení osobních údajů

- 5.1 S přihlédnutím ke stavu techniky, nákladům na provedení, povaze, rozsahu, kontextu a účelům zpracování i k různě pravděpodobným a různě závažným rizikům pro práva a svobody fyzických osob, provede Zpracovatel vhodná technická a organizační opatření (příloha č. 2 této Smlouvy), aby zajistil úroveň zabezpečení odpovídající danému riziku, případně včetně:
 - 5.1.1 pseudonymizace a šifrování osobních údajů;
 - 5.1.2 schopnosti zajistit neustálou důvěrnost, integritu, dostupnost a odolnost systémů a služeb zpracování;
 - 5.1.3 schopnosti obnovit dostupnost osobních údajů a přístup k nim včas v případě fyzických či technických incidentů;
 - 5.1.4 procesu pravidelného testování, posuzování a hodnocení účinnosti zavedených technických a organizačních opatření pro zajištění bezpečnosti zpracování.
- 5.2 Při posuzování vhodné úrovně bezpečnosti se zohlední rizika, která představuje zpracování, zejména náhodné nebo protiprávní zničení, ztráta, pozměňování, neoprávněné zpřístupnění předávaných, uložených nebo jinak zpracovávaných osobních údajů, nebo neoprávněný přístup k nim.
- 5.3 V případě zpracování osobních údajů více správci je Zpracovatel povinen zpracovávat takové osobní údaje odděleně.
- 5.4 Konkrétní podmínky zabezpečení jsou uvedeny v příloze č. 2 této Smlouvy a dále v Pokynech.

6 Další Podzpracovatelé

- 6.1 Zpracovatel je oprávněn použít ke zpracování Osobních údajů Správce další Podzpracovatele uvedené v příloze č. 3 této Smlouvy. Jiné Podzpracovatele je Zpracovatel oprávněn zapojit do zpracování pouze s předchozím písemným povolením Správce.
- 6.2 Zpracovatel je povinen u každého Podzpracovatele:
 - 6.2.1 poskytnout Správci úplné informace o zpracování, které má provádět takový Podzpracovatel;
 - 6.2.2 zajistit náležitou úroveň ochrany Osobních údajů Správce, včetně dostatečných záruk pro provedení vhodných technických a organizačních opatření dle této Smlouvy, Hlavní Smlouvy, Pokynů a platných a účinných Předpisů na ochranu osobních údajů;
 - 6.2.3 zahrnout do smlouvy mezi Zpracovatelem a každým dalším Podzpracovatelem podmínky, které jsou shodné s podmínkami stanovenými v této Smlouvě. Pro vyloučení pochybností si Smluvní strany ujednávají, že v případě tzv. řetězení zpracovatelů (tj. uzavírání smlouvy o zpracování osobních údajů mezi podzpracovateli) musí tyto smlouvy splňovat podmínky dle této Smlouvy. Na požádání poskytne Zpracovatel Správci kopii svých smluv s dílčími Podzpracovateli

- a v případě řetězení podzpracovatelů i kopii smluv uzavřených mezi dalšími Podzpracovateli;
- 6.2.4 v případě předání Osobních údajů Správce mimo EHP zajistit ve smlouvách mezi Zpracovatelem a každým dalším Podzpracovatelem Standardní smluvní doložky nebo jiný mechanismus, který předem schválí Správce, aby byla zajištěna odpovídající ochrana předávaných Osobních údajů Správce;
- 6.2.5 zajistit plnění všech povinností nezbytných pro zachování plné odpovědnosti vůči Správci za každé selhání každého dílčího Podzpracovatele při plnění jeho povinností v souvislosti se zpracováním Osobních údajů Správce.

7 Plnění práv subjektů údajů

- 7.1 Subjekt údajů má na základě své žádosti zejména právo získat od Správce informace týkající se zpracování svých osobních údajů, žádat jejich opravu či doplnění, podávat námítky proti zpracování svých osobních údajů či žádat jejich výmaz.
- 7.2 Vzhledem k povaze zpracovávání Zpracovatel napomáhá Správci při provádění vhodných technických a organizačních opatření pro splnění povinností Správce reagovat na žádosti o uplatnění práv subjektu údajů.
- 7.3 Zpracovatel neprodleně oznámí Správci, pokud obdrží od subjektu údajů, orgánu dohledu a/nebo jiného příslušného orgánu žádost podle platných a účinných Předpisů o ochraně osobních údajů, pokud se jedná o Osobní údaje Správce.
- 7.4 Zpracovatel spolupracuje se Správцем dle jeho potřeb a Pokynů tak, aby Správci umožnil jakýkoli výkon práv subjektu údajů podle Předpisů o ochraně osobních údajů, pokud jde o Osobní údaje Správce, a vyhověl jakémukoli požadavku, dotazu, oznámení nebo šetření dle Předpisů o ochraně osobních údajů nebo dle této Smlouvy, což zahrnuje:
 - 7.4.1 poskytnutí veškerých údajů požadovaných Správcem v přiměřeném časovém období specifikovaném Správcem, a to ve všech případech a včetně úplných podrobností a kopií stížnosti, sdělení nebo žádosti a jakýchkoli Osobních údajů Správce, které Zpracovatel ve vztahu k subjektu údajů zpracovává;
 - 7.4.2 poskytnutí takové asistence, kterou může Správce rozumně požadovat, aby mohl vyhovět příslušné žádosti ve lhůtách stanovených Předpisy o ochraně osobních údajů;
 - 7.4.3 implementaci dodatečných technických a organizačních opatření, které může Správce rozumně požadovat, aby mohl účinně reagovat na příslušné stížnosti, sdělení nebo žádosti.

8 Porušení zabezpečení osobních údajů

- 8.1 Zpracovatel je povinen bez zbytečného odkladu a v každém případě nejpozději do 24 hodin od zjištění porušení informovat Správce o tom, že došlo k porušení zabezpečení Osobních údajů Správce nebo existuje důvodné podezření z porušení zabezpečení Osobních údajů Správce. Zpracovatel poskytne Správci dostatečné informace, které mu umožní splnit veškeré povinnosti týkající ohlašování a oznamování případů porušení zabezpečení osobních údajů podle Předpisů o ochraně osobních údajů. Takové oznámení musí přinejmenším:
 - 8.1.1 popisovat povahu porušení zabezpečení osobních údajů, kategorie a počty dotčených subjektů údajů a kategorie a specifikace záznamů o osobních údajích;
 - 8.1.2 jméno a kontaktní údaje pověřence pro ochranu osobních údajů Zpracovatele nebo jiného příslušného kontaktu, od něhož lze získat více informací;
 - 8.1.3 popisovat odhadované riziko a pravděpodobné důsledky porušení zabezpečení osobních údajů;

- 8.1.4 popisovat opatření přijatá nebo navržená k řešení porušení zabezpečení osobních údajů.
- 8.2 Zpracovatel spolupracuje se Správcem a podniká takové přiměřené kroky, které jsou řízeny Správcem, aby napomáhal vyšetřování, zmírňování a nápravě každého porušení osobních údajů.
- 8.3 V případě porušení zabezpečení osobních údajů Zpracovatel neinformuje žádnou třetí stranu bez předchozího písemného souhlasu Správce, pokud takové oznámení nevyžaduje právo EU nebo členského státu, které se na Zpracovatele vztahuje. V takovém případě je Zpracovatel povinen, v rozsahu povoleném takovým právem, informovat Správce o tomto právním požadavku, poskytnout kopii navrhovaného oznámení a zvážit veškeré připomínky, které provedl Správce před tím, než porušení zabezpečení osobních údajů oznámí.

9 Posouzení vlivu na ochranu osobních údajů a předchozí konzultace

- 9.1 Zpracovatel poskytne Správci přiměřenou pomoc ve všech případech posouzení vlivu na ochranu osobních údajů, které jsou vyžadovány čl. 35 GDPR, a s veškerými předchozími konzultacemi s jakýmkoli dozorovým úřadem Správce, které jsou požadovány podle čl. 36 GDPR, a to vždy pouze ve vztahu ke zpracovávání Osobních údajů Správce Zpracovatelem a s ohledem na povahu zpracování a informace, které má Zpracovatel k dispozici.

10 Vymazání nebo vrácení Osobních údajů Správce

- 10.1 Zpracovatel musí neprodleně a v každém případě do 90 (devadesáti) kalendářních dnů po: (i) ukončení zpracování Osobních údajů Správce Zpracovatelem nebo (ii) ukončení Hlavní smlouvy, podle volby Správce (tato volba bude písemně oznámena Zpracovateli Pokynem Správce) buď:
- 10.1.1 vrátit úplnou kopii všech Osobních údajů Správce Správci zabezpečeným přenosem datových souborů v takovém formátu, jaký oznámí Správce Zpracovateli a dále bezpečně a prokazatelně vymazat všechny ostatní kopie Osobních údajů Správce zpracovávaných Zpracovatelem nebo jakýmkoli autorizovaným dílčím Podzpracovatelem; nebo
- 10.1.2 bezpečně a prokazatelně smazat všechny kopie Osobních údajů Správce zpracovávaných Zpracovatelem nebo jakýmkoli dalším Podzpracovatelem, přičemž Zpracovatel poskytne Správci písemné osvědčení, že plně splnil požadavky kapitoly 10 této Smlouvy.
- 10.2 Zpracovatel může uchovávat Osobní údaje Správce v rozsahu požadovaném právními předpisy Unie nebo členského státu a pouze v rozsahu a po dobu požadovanou právními předpisy Unie nebo členského státu a za předpokladu, že Zpracovatel zajistí důvěrnost všech těchto osobních údajů Správce a zajistí, aby tyto osobní údaje Správce byly zpracovávány pouze pro účely uvedené v právních předpisech Unie nebo členského státu, které vyžadují jejich ukládání, a nikoliv pro žádný jiný účel.

11 Právo na audit

- 11.1 Zpracovatel na požádání zpřístupní Správci veškeré informace nezbytné k prokázání souladu s platnými a účinnými Předpisy o ochraně osobních údajů, touto Smlouvou a Pokyny a dále umožní audity a inspekce ze strany Správce nebo jiného auditora pověřeného Správcem ve všech místech, kde probíhá zpracování Osobních údajů Správce. Zpracovatel umožní Správci nebo jinému auditorovi pověřenému Správcem kontrolovat, auditovat a kopírovat všechny příslušné záznamy, procesy a systémy, aby Správce mohl ověřit, že zpracování Osobních údajů Správce je v souladu s platnými a účinnými Předpisy o ochraně osobních údajů, touto Smlouvou a Pokyny. Zpracovatel poskytne Správci plnou spolupráci a na žádost Správce poskytne Správci důkazy o plnění svých povinností podle této Smlouvy. Zpracovatel neprodleně uvědomí Správce, pokud podle jeho názoru zde uvedené právo na

audit porušuje Předpisy o ochraně osobních údajů. Zpracovatel může prokázat plnění dohodnutých povinností týkajících se ochrany údajů, důkazem o dodržování schváleného mechanismu certifikace ISO norem, kontroly se pak mohou omezit pouze na vybrané procesy.

- 11.2 Zpracovatel je povinen zajistit výkon práva Správce dle předchozího odstavce také u všech Podzpracovatelů.

12 Mezinárodní předávání Osobních údajů Správce

- 12.1 Zpracovatel nesmí zpracovávat Osobní údaje Správce sám ani prostřednictvím Podzpracovatele ve třetí zemi, s výjimkou těch příjemců ve třetích zemích (pokud existují) uvedených v příloze č. 3 této Smlouvy (autorizované předání Osobních údajů Správce), není-li to předem písemně schváleno Správcem.
- 12.2 Zpracovatel na žádost Správce okamžitě se Správcem uzavře (nebo zajistí, aby uzavřel jakýkoli příslušný dílčí Podzpracovatel) smlouvu včetně Standardních smluvních doložek a/nebo obdobných doložek, které mohou vyžadovat Předpisy o ochraně osobních údajů, pokud jde o jakékoli zpracování Osobních údajů Správce ve třetí zemi.

13 Všeobecné podmínky

- 13.1 Smluvní strany si ujednaly, že tato Smlouva zanikne s ukončením účinnosti Hlavní smlouvy. Tím nejsou dotčeny povinnosti Zpracovatele, které dle této Smlouvy či ze své povahy trvají i po jejím zániku.
- 13.2 Tato Smlouva se řídí rozhodným právem Hlavní smlouvy.
- 13.3 Jakékoli porušení této Smlouvy představuje závažné porušení Hlavní smlouvy. V případě existence více smluvních vztahů se jedná o porušení každé smlouvy, dle které probíhalo zpracování Osobních údajů Správce.
- 13.4 V případě nesrovnalostí mezi ustanoveními této Smlouvy a jakýchkoli jiných dohod mezi Smluvními stranami, včetně, avšak nikoliv výlučně, Hlavní smlouvy, mají ustanovení této Smlouvy přednost před povinnostmi Smluvních stran týkajících se ochrany osobních údajů.
- 13.5 Pokud se ukáže některé ustanovení této Smlouvy neplatné, neúčinné nebo nevymahatelné, zbývající části Smlouvy zůstávají v platnosti. Ohledně neplatného, neúčinného nebo nevymahatelného ustanovení se Smluvní strany zavazují, že (i) dodatkem k této Smlouvě upraví tak, aby byla zajištěna jeho platnost, účinnost a vymahatelnost, a to při co největším zachování původních záměrů Smluvních stran nebo, pokud to není možné, (ii) budou vykládat toto ustanovení způsobem, jako by neplatná, neúčinná nebo nevymahatelná část nebyla nikdy v této Smlouvě obsažena.
- 13.6 Tato Smlouva je sepsána v 4 stejnopisech, přičemž Správce obdrží po 2 vyhotovení a Zpracovatel 2 vyhotovení.
- 13.7 Veškeré změny této Smlouvy je možné provést formou vzestupně číslovaných písemných dodatků podepsaných oběma Smluvními stranami. Pro vyloučení všech pochybností si Smluvní strany ujednávají, že tímto ustanovením není dotčeno udělení Pokynu Správce ke zpracování Osobních údajů Správce, který tato Smlouva předvídá.
- 13.8 Tato Smlouva nabývá platnosti a účinnosti dnem podpisu obou Smluvních stran.

V _____ dne _____

V _____ dne _____

[bude doplněno]
(„Správce“)

[jméno a funkce doplní zpracovatel]
(„Zpracovatel“)



PŘÍLOHA č. 1: PODROBNOSTI O ZPRACOVÁNÍ OSOBNÍCH ÚDAJŮ SPRÁVCE

Tato příloha 1 obsahuje některé podrobnosti o zpracování osobních údajů správce, jak vyžaduje čl. 28 odst. 3 GDPR.

[konkrétní výčet smluvních vztahů doplní zpracovatel]

1 Předmět a trvání zpracování osobních údajů Správce

Předmětem zpracování osobních údajů jsou tyto kategorie:

[Zde uveďte kategorie zpracovávaných osobních údajů – např. adresní a identifikační údaje; popisné (výška, váha, atd.; údaje třetích osob; zvláštní kategorie os. údajů; jiné (fotografie, kamerové záznamy)]

Doba trvání zpracování osobních údajů Správce je totožná s dobou trvání Hlavní smlouvy, pokud z ustanovení Smlouvy nebo z Pokynu Správce nevyplývá, že mají trvat i po zániku její účinnosti.

2 Povaha a účel zpracování osobních údajů správce

Povaha zpracování osobních údajů Správce Zpracovatelem je: **prosím zaškrtněte Vás týkající se**

- Zpracování
- Automatizované zpracování
- Profilování nebo automatizované rozhodování

Účelem zpracování osobních údajů Správce Zpracovatelem je:

[Popište zde, např. příprava stavby,...]

3 Druh osobních údajů správce, které mají být zpracovány

Druh osobních údajů (zaškrtněte):

- Osobní údaje (viz výše odst. 1)
- Osobní údaje zvláštní kategorie dle čl. 9 GDPR [Uveďte zde konkrétní typy údajů]

4 Kategorie subjektů údajů, které jsou zpracovávány pro správce

[Uveďte zde kategorie subjektů údajů – např. vlastníci pozemků, zaměstnanci...]

Pozn. taktó podbarvené části slouží k doplnění zpracovatelem, před podpisem tento text vymažte

PŘÍLOHA č. 2: TECHNICKÁ A ORGANIZAČNÍ OPATŘENÍ

1. Organizační bezpečnostní opatření

1.1. Správa zabezpečení

- a. Bezpečnostní politika a postupy: Zpracovatel musí mít dokumentovanou bezpečnostní politiku týkající se zpracování osobních údajů.
- b. Role a odpovědnosti:
 - i. role a odpovědnosti související se zpracováním osobních údajů jsou jasně definovány a přiděleny v souladu s bezpečnostní politikou;
 - ii. během interních reorganizací nebo při ukončení a změně zaměstnání je ve shodě s příslušnými postupy jasně definováno zrušení práv a povinností.
- c. Politika řízení přístupu: každé roli, která se podílí na zpracování osobních údajů, jsou přidělena specifická práva k řízení přístupu podle zásady "need-to-know."
- d. Správa zdrojů/aktiv: Zpracovatel vede registr aktiv IT používaných pro zpracování osobních údajů (hardwaru, softwaru a sítě). Je určena konkrétní osoba, která je odpovědná za udržování a aktualizaci tohoto registru (např. manažer IT).
- e. Řízení změn: Zpracovatel zajišťuje, aby všechny změny IT systémů byly registrovány a monitorovány konkrétní osobou (např. IT manažer nebo manažer bezpečnosti). Je zavedeno pravidelné monitorování tohoto procesu.

1.2. Reakce na incidenty a kontinuita provozu

- a. Řízení incidentů / porušení osobních údajů:
 - i. je definován plán reakce na incidenty s podrobnými postupy, aby byla zajištěna účinná a včasná reakce na incidenty týkající se osobních údajů;
 - ii. Zpracovatel bude bez zbytečného odkladu informovat Správce o jakémkoli bezpečnostním incidentu, který vedl ke ztrátě, zneužití nebo neoprávněnému získání jakýchkoli osobních údajů.
- b. Kontinuita provozu: Zpracovatel stanoví hlavní postupy a opatření, které jsou dodržovány pro zajištění požadované úrovně kontinuity a dostupnosti systému zpracování osobních údajů (v případě incidentu / porušení osobních údajů).

1.3. Lidské zdroje

- a. Důvěryhodnost personálu: Zpracovatel zajišťuje, aby všichni zaměstnanci rozuměli svým odpovědnostem a povinnostem týkajících se zpracování osobních údajů; role a odpovědnost jsou jasně komunikovány během procesu před nástupem do zaměstnání a / nebo při zácviku;
- b. Školení: Zpracovatel zajišťuje, že všichni zaměstnanci jsou dostatečně informováni o bezpečnostních opatřeních IT systému, která se vztahují k jejich každodenní práci; zaměstnanci, kteří se podílejí na zpracování osobních údajů, jsou rovněž řádně

informování o příslušných požadavcích na ochranu osobních údajů a právních závazcích prostřednictvím pravidelných informačních kampaní.

2. Technická bezpečnostní opatření

2.1. Kontrola přístupu a autentizace

- a. Je implementován systém řízení přístupu, který je použitelný pro všechny uživatele přistupující k IT systému. Systém umožňuje vytvářet, schvalovat, kontrolovat a odstraňovat uživatelské účty.
- b. Je vyloučeno používání sdílených uživatelských účtů. V případech, kdy je to nezbytné je zajištěno, že všichni uživatelé společného účtu mají stejné role a povinnosti.
- c. Při poskytování přístupu nebo přiřazování uživatelských rolí je nutno dodržovat zásadu "need-to-know", aby se omezil počet uživatelů, kteří mají přístup k osobním údajům pouze na ty, kteří je potřebují pro naplnění procesních cílů zpracovatele.
- d. Tam, kde jsou mechanismy autentizace založeny na heslech, Zpracovatel zajišťuje, aby heslo mělo alespoň osm znaků a vyhovovalo požadavkům na velmi silná hesla, včetně délky, složitosti znaků a neopakovatelnosti.
- e. Autentifikační pověření (například uživatelské jméno a heslo) se nikdy nesmějí předávat přes síť.

2.2. Logování a monitorování

- a. Log soubory jsou ukládány pro každý systém / aplikaci používanou pro zpracování osobních údajů. Log soubory obsahují všechny typy přístupu k údajům (zobrazení, modifikace, odstranění).

2.3. Zabezpečení osobních údajů v klidu

- a. Bezpečnost serveru / databáze
 - i. Databázové a aplikační servery jsou nakonfigurovány tak, aby fungovaly pomocí samostatného účtu s minimálním oprávněním operačního systému pro zajištění řádné funkce.
 - ii. Databázové a aplikační servery zpracovávají pouze osobní údaje, které jsou pro naplnění účelů zpracování skutečně nezbytné.
- b. Zabezpečení pracovní stanice
 - i. Uživatelé nemohou deaktivovat nebo obejít nastavení zabezpečení.
 - ii. Jsou pravidelně aktualizovány antivirové aplikace a detekční signatury.
 - iii. Uživatelé nemají oprávnění k instalaci nebo aktivaci neoprávněných softwarových aplikací.
 - iv. Systém má nastaveny časové limity pro odhlášení, pokud uživatel není po určitou dobu aktivní.

- v. Jsou pravidelně instalovány kritické bezpečnostní aktualizace vydané vývojářem operačního systému.

2.4. Zabezpečení sítě / komunikace

- a. Kdykoli je přístup prováděn přes internet, je komunikace šifrována pomocí kryptografických protokolů.
- b. Provoz do a z IT systému je sledován a řízen prostřednictvím Firewallů a IDS (Intrusion Detection Systems).

2.5. Zálohování

- a. Jsou definovány postupy zálohování a obnovení údajů, jsou zdokumentovány a jasně spojeny s úlohami a povinnostmi.
- b. Zálohování je poskytována odpovídající úroveň fyzické ochrany a ochrany životního prostředí.
- c. Je monitorována úplnost prováděných záloh.

2.6. Mobilní / přenosná zařízení

- a. Jsou definovány a dokumentovány postupy pro řízení mobilních a přenosných zařízení a jsou stanovena jasná pravidla pro jejich správné používání.
- b. Jsou předem registrována a předem autorizována mobilní zařízení, která mají přístup k informačnímu systému.

2.7. Zabezpečení životního cyklu aplikace

- a. V průběhu životního cyklu vývoje aplikací jsou využívány nejlepší a nejmodernější postupy a uznávané postupy bezpečného vývoje nebo odpovídající normy.

2.8. Vymazání / odstranění údajů

- a. Před vyřazením médií bude provedeno jejich přepsání při použití software. V případech, kdy to není možné (CD, DVD atd.), bude provedena jejich fyzická likvidace / destrukce.
- b. Je prováděna skartace papírových dokumentů a přenosných médií sloužících k ukládání osobních údajů.

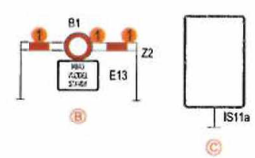
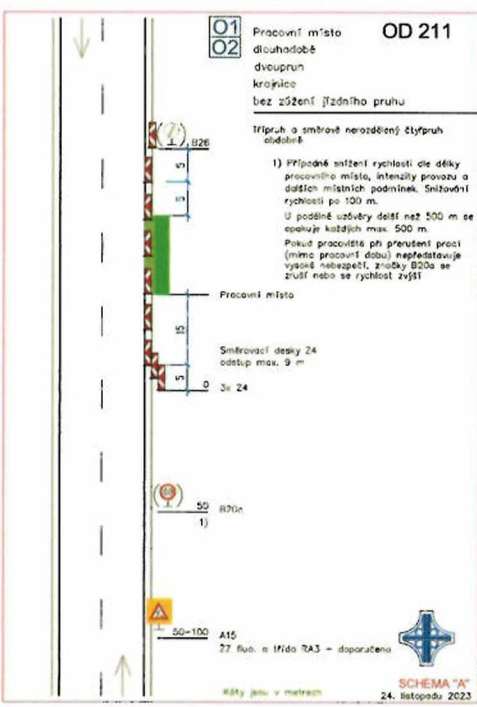
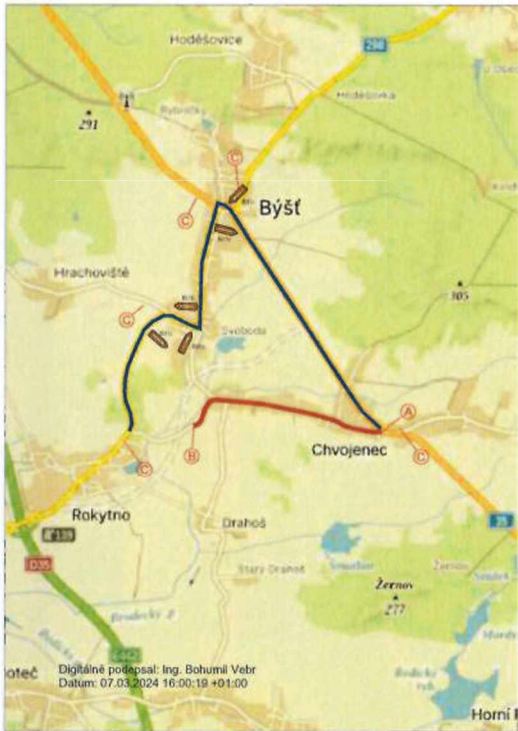
2.9. Fyzická bezpečnost

- a. Fyzický perimetr infrastruktury informačního systému není přístupný neoprávněným osobám. Musí být zavedena vhodná technická opatření (např. turniket ovládaný čipovou kartou, vstupní zámky) nebo organizační opatření (např. bezpečnostní ostraha) pro ochranu zabezpečených oblastí a jejich přístupových míst proti vstupu neoprávněných osob.

PŘÍLOHA č. 3: AUTORIZOVANÉ PŘEDÁNÍ OSOBNÍCH ÚDAJŮ SPRÁVCE

Seznam schválených podzpracovatelů. Uvedte prosím (i) úplný název podzpracovatele; (ii) činnosti zpracování; (iii) umístění středisek služeb.

Č.	Schválený podzpracovatel	Činnost zpracování	Umístění středisek služeb
1.	[doplň zpracovatel]		



DOS/PPDS

NÁZEV STAVBY D35 Opatovice - Časy, III/29821 Rokytno - Chvojenc, oprava návozdových tras	
OBJEDNATEL ŘEDITELSTVÍ SILNIC A DÁLNIC s. p. Na Pankraci 546/56, Praha 4 140 00	
ZHOTOVITEL HBH Projekt spol. s r.o. Hlavní inženýr projektu: Ing. Jiří PROCHÁZKA Pobočka Olomouc Železniční 547/4A, 772 00 Olomouc tel. 585 423 361, fax: 585 423 359	
PŘEDLOŽIL Ing. Božek JIŘMAN	KONTROLOVAL Ing. Hájek JIŘMAN
ZODPOVĚDNÝ PROJEKTANT Ing. Božek JIŘMAN	VYPRACOVAL Ing. Božek JIŘMAN
NÁZEV AKCE D35 Opatovice - Časy, III/29821 Rokytno - Chvojenc, oprava návozdových tras	NÁZEV VÝKRESU PŘEDBĚŽNÝ NÁVRH DIO
DATUM LEDEN 2023	FÓRUMAT 3 A4
MĚŘITKO 1:1	JČEL DOS/PPDS
ČÍS. ZÁKAZY 2023/041	PRŮJEMNÝ ČÍS. 2023/041
ČÍS. SOUPRAVKY 01	ČÍS. VÝKRESU 01

Digálně podepsal: Ing. Bohumil Vebř
 Datum: 07.03.2024 16:00:19 +01:00



FORMULÁŘ 2.3.2.

SEZNAM PODDODAVATELŮ A JINÝCH OSOB

Společnost **STRABAG a.s**

se sídlem: **Kačírková 982/4, 158 00 Praha 5 - Jinonice**

IČO: **608 38 744**

zapsaná v obchodním rejstříku vedeném **Městským soudem v Praze**, oddíl oddíl **B**, vložka **7634**, jakožto dodavatel veřejné zakázky na stavební práce **D35 Opatovice - Časy, III/29821 Rokytno - Chvojenec, oprava návozdových tras**, ev. č. dle Věstníku veřejných zakázek **Z2024-009620** (dále jen „dodavatel“),

I)

v souladu s požadavky § 105 odst. 1 zákona č. 134/2016 Sb., o zadávání veřejných zakázek, ve znění pozdějších předpisů, níže uvádí části veřejné zakázky, které hodlá plnit prostřednictvím poddodavatelů:

Části veřejné zakázky, které budou plnit poddodavatelé
Dopravní značení a DIO
Sadové úpravy

II)

v souladu s požadavky § 83 odst. 1 zákona č. 134/2016 Sb., o zadávání veřejných zakázek, ve znění pozdějších předpisů, níže předkládá seznam jiných osob, jejichž prostřednictvím prokazuje kvalifikaci a u nichž doložil smlouvu nebo jinou osobou podepsané potvrzení o její existenci, jejímž obsahem je závazek jiné osoby k poskytnutí plnění určeného k plnění veřejné zakázky nebo k poskytnutí věcí nebo práv, s nimiž bude dodavatel oprávněn disponovat při plnění veřejné zakázky, a to alespoň v rozsahu, v jakém jiná osoba prokázala kvalifikaci za dodavatele.

Osoby, jejichž prostřednictvím dodavatel prokazoval kvalifikaci ve veřejné zakázce, je dodavatel povinen využívat při plnění dle Smlouvy uzavřené s vybraným dodavatelem, a to po celou dobu jejího trvání a lze je vyměnit pouze s předchozím písemným souhlasem zadavatele, který může být dán výlučně za předpokladu, že tyto osoby budou nahrazeny osobami splňujícími kvalifikaci požadovanou ve veřejné zakázce. Zadavatel bezdůvodně neodmítne udělení souhlasu. Dodavatel je povinen poskytnout součinnost k tomu, aby byl zadavatel schopen identifikovat osoby poskytující plnění na jeho straně.

Obchodní firma nebo název nebo jméno a příjmení jiné osoby	IČO (pokud bylo přiděleno) a sídlo jiné osoby	Část kvalifikace, kterou prokazuje dodavatel prostřednictvím jiné osoby
- netýká se, účastník neprokazuje kvalifikaci prostřednictvím jiné osoby		



FORMULÁŘ 2.3.3.
PŘEHLED TECHNICKÉHO VYBAVENÍ

Společnost STRABAG a.s.,
se sídlem: Kačírkova 982/4, 158 00 Praha 5 - Jinonice
IČO: 608 38 744

zapsaná v obchodním rejstříku vedeném Městským soudem v Praze, oddíl oddíl B, vložka 7634, jakožto dodavatel veřejné zakázky na stavební práce **D35 Opatovice - Časy, III/29821 Rokytno - Chvojenec, oprava návozdových tras**, ev. č. dle Věstníku veřejných zakázek Z2024-009620 (dále jen „účastník“), tímto čestně prohlašuje, že pro účely provádění stavebních prací, které jsou předmětem zadávané veřejné zakázky, disponuje následujícím technickým vybavením:

POŽADOVANÉ VYBAVENÍ	DODAVATELEM NABÍDNUTÉ VYBAVENÍ		
	Typ/ Model/ SPZ/ RZV (Identifikační číslo)	Technické parametry	Vlastní (V) nebo nevlastní (N)
Finišer/ 1 kus finišeru pro pokládku asfaltové vozovky (min. 5,5 m)	Vögele S1803 3i v.č. 10831742	Výkon: 129 Kw Rok pořízení: 2022	V

Přílohy: Výpis z majetkové evidence a/nebo smlouvy (min. o smlouvě budoucí)

V Hradci Králové

Za STRABAG a.s. na základě plné moci:

Datum: 2024.04.23 08:48:38 +02'00

.....
technický vedoucí oblasti

Datum: 2024.04.22 15:52:57 +02'00

.....
ekonomický vedoucí oblasti