

SMLOUVA O POSKYTOVÁNÍ ÚKLIDOVÝCH SLUŽEB

uzavřená dle zákona č. 89/2012 Sb., občanský zákoník, v platném znění
mezi těmito účastníky smlouvy:

Městská část Praha-Petrovice

se sídlem Edisonova 429/28, 109 00 Praha 10 – Petrovice

zast. JUDr. Olgou Hromasovou, starostkou

IČO: 00231363

DIČ: CZ00231363 (neplátce DPH)

na straně jedné jako „**objednatel**“

a

PROPRETTE s.r.o.

se sídlem Prosecká 73/69, 190 00 Praha 9 – Prosek

zastoupená: Olgou Tuškovou, jednatelkou

IČO: 26740648

DIČ: CZ26740648

na straně druhé jako „**zhotovitel**“

Účastníci smlouvy se se dohodli na uzavření smlouvy v tomto znění:

Čl. 1. Podklady pro uzavření smlouvy

1.1 Podkladem pro uzavření smlouvy je zadávací dokumentace zadávacího řízení veřejné zakázky malého na služby s názvem: „Úklid budovy polikliniky Petrovice“, na základě kterého byl proveden výběr zhotovitele a podle něhož byla nabídka zhotovitele vybrána jako nejvhodnější. Zadávací dokumentace je součástí této smlouvy a zhotovitel je povinen ji při realizaci předmětu plnění dodržet.

1.2 Podkladem pro uzavření smlouvy je dále nabídka zhotovitele ze dne 10. 5. 2024 podaná zhotovitelem jako uchazečem v zadávacím řízení (dále jen „**nabídka**“). Nabídka je součástí této smlouvy a zhotovitel je povinen ji při realizaci dodržet.

1.3. Zadávací dokumentace a nabídka jsou nedílnou součástí této smlouvy, ke smlouvě se však fyzicky nepřikládají, ale jsou uloženy v archivu objednatele a zhotovitele.

Čl. 2 Předmět smlouvy

2.1 Zhotovitel se na základě této smlouvy zavazuje provádět pro objednatele úklid v prostorách objektu polikliniky na adrese Ohmova 271/2, Praha 10 - Petrovice, (dále jako „**prostory**“) v rozsahu a dle konkrétní specifikace jednotlivých úklidových činností obsažených v přílohách této smlouvy (dále jako „**úklid prostor**“), které jsou nedílnou součástí této smlouvy.

2.2 Úklid prostor je členěn takto:

- a) Pravidelný úklid: Pravidelný úklid bude prováděn zhotovitelem v rozsahu, četnostech a kvalitě podle **přílohy č. 1** této smlouvy, za dodržení ostatních podmínek a podmínek pro nakládání s odpady;
- b) Nepravidelný úklid: Provádění nepravidelného úklidu bude prováděno na základě objednávky objednatele, a to elektronicky na emailovou adresu zhotovitele uvedenou v záhlaví této smlouvy. Nepravidelný úklid bude proveden vždy na vyžádání a v rozsahu, který určí objednatel podle svých momentálních potřeb.

Čl. 3 Místo plnění

3.1 Místem plnění předmětu smlouvy je Ohmova 271/2, Praha 10 - Petrovice.

Čl. 4 Doba plnění

4.1 Tato smlouva nabývá účinnosti **1. 6. 2024**, nejdříve však dnem jejího zveřejnění v registru smluv.

4.2 Smlouva se uzavírá na dobu určitou, a to na dobu 30 měsíců od termínu uvedeného v čl. 4.1 této smlouvy, resp. na do dobu dle čl. 10 písm. e) této smlouvy.

Čl. 5 Cena

5.1 Pravidelný úklid. Cena za pravidelný úklid je stanovena v **příloze č. 1**, která je nedílnou součástí této smlouvy. Ke smluvní ceně bude připočtena daň z přidané hodnoty v příslušné sazbě dle zákona č. 235/2004 Sb., o dani z přidané hodnoty, v platném znění.

5.2 Cena za pravidelný úklid zahrnuje veškeré náklady zhotovitele na kvalitní provedení celého předmětu plnění specifikovaného touto smlouvou, zejména veškeré náklady spojené s úplným a kvalitním poskytnutím služeb včetně veškerých rizik a vlivů během trvání smlouvy, provozní náklady, náklady na použití úklidových strojů, pomůcek a prostředků, náklady pojištění, daně a jakékoliv další výdaje spojené s realizací předmětu plnění.

5.3 Nepravidelný úklid. Cena za nepravidelný úklid je stanovena dle **přílohy č. 1**, která je nedílnou součástí této smlouvy. Ke smluvní ceně bude připočtena daň z přidané hodnoty v příslušné sazbě dle zákona č. 235/2004 Sb., o dani z přidané hodnoty.

5.4 Cena za skutečně provedený nepravidelný úklid bude stanovena výpočtem z pevně stanovené jednotkové ceny a počtu provedených měrných jednotek za práce, které budou objednatelem objednány a zhotovitelem skutečně provedeny. Jednotkové ceny za nepravidelný úklid zahrnují veškeré náklady zhotovitele na kvalitní provedení celého předmětu plnění specifikovaného touto smlouvou, zejména veškeré náklady spojené s úplným a kvalitním poskytnutím služeb včetně veškerých rizik a vlivů během trvání smlouvy, provozní náklady, náklady na použití úklidových strojů, pomůcek a prostředků, náklady pojištění, daně a jakékoliv další výdaje spojené s realizací předmětu plnění.

Čl. 6. Platební podmínky

6.1 Sjednanou cenu za pravidelný i nepravidelný úklid bude zhotovitel účtovat objednateli ve smyslu **přílohy č. 1** této smlouvy, a to v rozsahu skutečně provedených služeb, fakturou – daňovým dokladem, která bude zhotovitelem vystavena vždy nejpozději do 10. dne následující měsíce s termínem splatnosti max. 30 dnů ode dne doručení faktury objednateli. Faktura bude doložena předávacím protokolem potvrzeným zástupcem objednatele. Faktury budou objednatelem hrazeny převodním příkazem na účet zhotovitele uvedený v záhlaví této smlouvy.

6.2 V případě, že zhotovitel nebude moci provést úklid v důsledku omezení provozu, dočasného vyloučení prostor z provozu nebo oprav a rekonstrukčních prací či jiného objektivního důvodu na straně objednatele, bude cena za jím provedené služby v rámci pravidelného úklidu poměrně snížena; v tomto smyslu se zhotovitel tímto vzdává svého práva na uplatnění jakékoliv škody, a to i ve formě ušlého zisku z titulu popsáno ve větě první tohoto odstavce.

Čl. 7 Práva a povinnosti objednatele

7.1 Objednatel je povinen předat zhotoviteli prostory, ve kterých budou úklidové práce prováděny a poskytnout zhotoviteli klíče od předmětných prostor, případně zabezpečit jiný bezproblémový přístup do těchto prostor.

7.2 Objednatel je povinen poskytnout zhotoviteli bezúplatně uzamykatelné skladovací prostory pro uložení prostředků na úklid, úklidové komory pro technologické vybavení, případně uzamykatelné prostory pro strojní vybavení zhotovitele, prostory pro převlékání pro potřeby pracovníků zhotovitele, kteří zajišťují smluvní práce. Smluvní cena neobsahuje náklady za pronájem výše uvedených prostor a tento nebude zhotoviteli účtován.

7.3 Objednatel zabezpečí dodávku studené a teplé vody, elektrické energie a osvětlení v potřebné míře pro vykonávání smluvních prací. Náklady na vodu a elektrickou energii nebudou zhotoviteli účtovány, jelikož nejsou zahrnuty ve smluvní ceně. Zhotovitel se zavazuje, že studenou a teplou vodu a elektrickou energii bude využívat v souladu s péčí řádného hospodáře.

7.4 Objednatel je oprávněn pravidelně kontrolovat provádění služby a zaznamenávat do „Knihy úklidu“ zjištěné nedostatky a požadovat odstranění závady. Knihu úklidu bude vést zhotovitel a bude dostupná pro objednatele kdykoliv na vyžádání.

7.5 V případě, že nevhodné pokyny objednatele nebo nepřipravenost předmětných prostor ze strany objednatele překážejí v řádném provádění služby, je zhotovitel oprávněn přerušit v nezbytném rozsahu provádění služby do doby změny pokynů objednatele či předání prostor nebo písemného sdělení objednatele, že objednatel trvá na provedení služby. O dobu, po kterou bylo nutno provádění služby přerušit, se prodlužuje lhůta stanovená pro její dokončení.

7.6 Zhotovitel má rovněž nárok na úhradu nákladů spojených s přerušением provádění služby. V případě opakovaného provádění prací následkem nevhodnosti pokynů objednatele je zhotovitel oprávněn vyúčtovat objednateli cenu za tyto opakované práce dle **přílohy č. 1** této smlouvy.

7.7 Objednatel je povinen v přiměřeném předstihu oznámit zhotoviteli provozní změny, které mají vliv na provádění sjednaných výkonů a tím i rozsah poskytnuté služby za příslušné období.

7.8 Objednatel seznámí své pracovníky (zaměstnance) s obsahem smlouvy o poskytování služeb zhotovitelem, především pak s četnostmi a rozsahem služeb podle této smlouvy.

7.9 **Oprávněnou osobou objednatele**, která je odpovědná za koordinaci zhotovitelem prováděných služeb ve vztahu k provozu objednatele, za kontrolu provedených služeb zhotovitelem a za styk s odpovědnou osobou zhotovitele jsou tyto osoby:

Angelina Kunrtová, správa polikliniky, tel. [REDACTED]

7.10 Objednatel je oprávněn v případě, že zhotovitel nedodržuje či závažným způsobem porušuje povinnosti vyplývající mu z této smlouvy, požadovat okamžitou nápravu, včetně požadavku na výměnu konkrétního pracovníka zhotovitele provádějícího úklidové služby.

Čl. 8 Práva a povinnosti zhotovitele

8.1 Zhotovitel je povinen provádět službu dle svých odborných schopností, znalostí a na svůj náklad. Zhotovitel je především povinen dodržovat technologie jednotlivých smluvních činností v souladu se seznamem výkonů obsaženým v **příloze č. 1** této smlouvy a v souladu s popisem činností uvedeným v **příloze č. 1** této smlouvy i ostatními částmi této smlouvy. Součástí pravidelného úklidu vnitřních prostor objektu je dále zejména:

- a) dodávka a použití čisticích, dezinfekčních a údržbových prostředků, úklidových strojů, nástrojů a potřeb, PVC sáčků do odpadkových košů, PVC pytlů na odpad, a dalších speciálních přípravků;
- b) manipulace s drobným vnitřním inventářem nezbytná pro řádné provedení úklidu (např. zvedání židlí);
- c) úklid vstupu do objektu (vstup do objektu z vnějšího prostředí), tj. vnější schodiště, čisticí zóny a nástupní plocha před vstupem.

8.2 Zhotovitel je povinen pracovat řádně a pečlivě, zejména s ohledem na bezpečnost a zdraví osob pohybujících se v místech výkonu jeho úklidové činnosti a s ohledem na řádnou péči o životní prostředí, včetně plnění ekologických norem.

8.3 Zhotovitel je povinen v případě oprávněné reklamace zajistit neprodleně nápravu odstraněním vady, a pokud to již není možné, poskytnout slevu z ceny.

8.4 Zhotovitel je povinen zajistit při provádění smluvních prací přítomnost svého zástupce. Pro tento účel ustanovil **zhotovitel tyto odpovědné osoby:**

vedoucí zakázky: Olga Tušková, tel. [REDACTED] email: info@proprette.cz

8.7 Zhotovitel je povinen umožnit kontrolu prostor a zařízení odpovědným pracovníkům objednatele.

8.8 Zhotovitel je povinen upozornit objednatele na nevhodnost věcí a pokynů daných mu objednatelem k provedení služby a na rizika vyplývající z objednatelem požadovaných prací, které neodpovídají obvyklým postupům předmětných služeb či podmínkám bezpečnosti práce, jestliže zhotovitel mohl tuto nevhodnost zjistit při vynaložení odborné péče.

8.9 V případě, že zhotovitel splní výše uvedenou povinnost, neodpovídá za nemožnost dokončení služby nebo za vady dokončené služby způsobené nevhodnými věcmi, požadavky nebo pokyny,

jestliže objednatel na jejich použití při provádění služby písemně trval. Při nedokončení služby má zhotovitel nárok na cenu sníženou o to, co ušetřil tím, že neprovedl službu v plném rozsahu.

8.10 Zjistí-li zhotovitel skryté překážky týkající se prostor, kde má být služba provedena, a tyto překážky znemožňují provedení služby dohodnutým způsobem, je zhotovitel povinen to oznámit objednateli a navrhnout mu změnu služby. Do doby dosažení dohody o změně služby je zhotovitel oprávněn provádění služby přerušit. Nedohodnou-li se účastníci v přiměřené lhůtě na změně smlouvy, může kterýkoliv z nich od smlouvy odstoupit.

8.11 Zhotovitel se zavazuje, že všechny prokazatelně ztracené věci nalezené v místě provádění smluvních prací pracovníky zhotovitele budou neodkladně odevzdány objednateli.

8.12 Všechny závady, nedostatky a škody na nábytku, zařízení, elektrických a vodovodních instalacích zjištěné zhotovitelem budou neprodleně ohlášeny objednateli.

8.13 Zhotovitel odpovídá za vybavení svých pracovníků jednotným pracovním oděvem vhodným pro dané prostředí a jednotnými ochrannými pomůckami v souladu s předpisy v oblasti bezpečnosti a ochrany zdraví při práci.

8.14 Běžné odpady vzniklé činností zhotovitele v prostorách objednatele jsou majetkem zhotovitele, který je povinen je odstranit na vlastní náklady.

8.15 Zhotovitel prohlašuje, že má uzavřené řádné pojištění pro případ odpovědnosti za škody vzniklé z činnosti zaměstnanců zhotovitele i všech osob, které se za něj podílejí na provádění úklidových prací, a to s limitem pojistného plnění minimálně 3 miliony korun. Zhotovitel se zavazuje, že bude pojistnou smlouvu udržovat v platnosti po celou dobu trvání smlouvy.

8.16 Zhotovitel je povinen vykonávat předmět plnění v souladu s platnými právními a ostatními předpisy k zajištění bezpečnosti a ochrany zdraví při práci. Dojde-li k výkonu činnosti předmětu plnění, která ze strany zhotovitele může ohrozit bezpečnost práce a provozu technických zařízení či ohrozit zdraví veřejnosti, je zhotovitel povinen o výkonu této činnosti neprodleně informovat objednatele. Vydá-li objednatel pokyny k zajištění bezpečnosti a ochrany zdraví při práci, které se mohou dotýkat výkonu předmětu této smlouvy, je objednatel povinen prokazatelně informovat zástupce zhotovitele.

8.17 Zhotovitel je povinen dodržovat bezpečnostní, hygienické a ekologické normy a předpisy při používání čisticích, mycích a technických prostředků a dalších materiálů používaných při poskytování sjednaných prací a služeb v souladu s ustanoveními zákona č. 350/2011 Sb., o chemických látkách a chemických směsích, a dalšími obecně závaznými právními předpisy.

8.18 Zaměstnanci Zhotovitele nesmí umožnit přístup cizích osob do žádných prostor budovy polikliniky, které jsou dotčeny předmětem této smlouvy.

8.20 Zhotovitel je povinen spolupracovat s objednatelem při zajišťování bezpečnosti a ochrany zdraví při práci a náklady s tím vzniklé si smluvní strany hradí sami.

8.21 Zhotovitel je povinen provést činnosti pravidelného úklidu opakovaně nebo mimořádně nad rámec sjednaný v rámci rozsahu pravidelného úklidu (tedy v rámci nepravidelného úklidu), pokud k tomu bude objednatelem vyzván.

8.22 Zhotovitel je povinen zajistit služby pravidelného úklidu vlastními zaměstnanci.

8.23 Zhotovitel je povinen provádět úklidové služby prostřednictvím prověřených úklidových pracovníků, kteří jsou trestně bezúhonní, což je na vyžádání objednatele povinen doložit.

8.24 Zhotovitel se tímto svobodně a ze své vůle zavazuje, že bude v plném rozsahu dodržovat a uplatňovat veškerá ustanovení zákona č. 435/2004 Sb., o zaměstnanosti, v platném znění, zejména pak ustanovení Hlavy II tohoto zákona., dále § 139, odst. 1., písm. c, d) a § 140, odst. 1., písm. c) tohoto zákona. Na základě těchto ustanovení zhotovitel prohlašuje, že si je vědom zákazu využívání práce cizinců bez platného povolení k pobytu na území ČR, pokud je vyžadováno, a že zabezpečí, aby k takové situaci nedošlo, a to ani v případě jeho subdodavatele nebo prostředníka dodávky jeho subdodavatele. Dále zhotovitel prohlašuje, že si je vědom všech právních následků nedodržení ustanovení tohoto zákona a souhlasí s tím, že veškeré případné sankce orgánů státní správy uplatněné vůči objednateli z důvodu porušení ustanovení tohoto zákona ze strany zhotovitele a/nebo jeho subdodavatelů, budou zhotovitelem uhrazeny v plné výši včetně náhrady případně vzniklých škod způsobených takovýmito jednáním objednateli.

8.25 K poslednímu dni každého měsíce po dobu trvání smlouvy zhotovitel objednateli předloží „**Předávací protokol**“ smluvních prací, který bude mimo jiné sloužit jako podklad pro vyhotovení faktury za příslušný měsíc.

8.26 Zhotovitel je povinen zajistit, aby všichni jeho pracovníci, kteří budou provádět úklidové práce, rozuměli česky, a to na takové úrovni, aby rozuměli konkrétním pokynům objednatele souvisejícím s úklidem, stejně tak jako aby tito pracovníci byli schopni objednateli sdělit veškeré skutečnosti, které se týkají jimi prováděných prací.

Čl. 9 Vady, reklamace vad a sankce

9.1 Při neodvedení části sjednané služby úklidu řádně a včas z důvodů ležících na straně zhotovitele, má objednatel právo na slevu v hodnotě rozsahu vadně poskytnuté služby.

9.2 Nad rámec slevy poskytnuté dle čl. 9.1 této smlouvy, v případě, že úklid nebude ze strany zhotovitele proveden řádně a včas, je zhotovitel povinen uhradit objednateli smluvní pokutu v částce 2.000,- Kč (jeden tisíc korun českých) a to za každý den, ve kterém se ocitl v prodlení, a to za každé jednotlivé porušení. Tímto ustanovení o smluvní pokutě není nijak dotčeno právo objednatele na uhrazení náhrady škody, a to i ve formě ušlého zisku, která byla objednateli zhotovitelem způsobena.

9.3 Při nesplnění povinností vyplývajících z čl. 8.23, nebo čl. 8.24 této smlouvy, je zhotovitel povinen uhradit objednateli smluvní pokutu v částce 20.000,- Kč (dvacet tisíc korun českých), a to za každé jednotlivé porušení. Tímto ustanovení o smluvní pokutě není nijak dotčeno právo objednatele na uhrazení náhrady škody, a to i ve formě ušlého zisku, která byla objednateli zhotovitelem způsobena.

Čl. 10 Platnost a účinnost smlouvy, zánik smlouvy

10.1 Smlouva nabývá platnosti dnem jejího podpisu a účinnosti nejdříve dnem jejího zveřejnění v registru smluv. Zhotovitel tímto uděluje souhlas s uveřejněním smlouvy dle zákona o registru smluv. Zveřejnění smlouvy provede objednatel.

10.2 Smlouva zaniká:

- a) Uplynutím stanovené doby;
- b) Písemnou dohodou obou smluvních stran;
- c) Písemnou výpovědí ze strany objednatele s 14 (slovy čtrnácti) denní výpovědní dobou, a to i bez udání důvodu. Výpovědní lhůta počíná běžet dnem doručení zhotoviteli;
- d) Zánikem jedné ze smluvních stran bez právního nástupce; nebo
- e) Tato smlouva **zaniká dosažením předpokládané hodnoty veřejné zakázky, tj. částky 1.999.999,- Kč bez DPH.** Zhotovitel se zavazuje, že objednateli neposkytne žádné další plnění, pokud by měla být překročena hodnota veřejné zakázky. Objednatel není povinen uhradit zhotoviteli plnění, které zhotovitel poskytl a vyúčtoval objednateli nad rámec částky uvedené v první větě tohoto odstavce.

Čl. 11. Zvláštní ujednání

11.1 Pravidelný úklid bude zhotovitel zajišťovat výhradně vlastními zaměstnanci schopnými komunikovat v českém jazyce, vybavenými vlastními čistícími a desinfekčními prostředky, vlastním pracovním nářadím, pomůckami, za použití vlastního strojního a pomocného technického vybavení zhotovitele. Zaměstnanci zhotovitele musí být schopni provádět úklidové práce bez přímého vedení ze strany objednatele.

11.2 Smluvní strany (prostřednictvím svých zástupců) se před zahájením plnění předmětu smlouvy navzájem písemně informují o rizicích, která vznikají při provozování jejich předmětů hospodářské činnosti, zejména s ohledem na: a) zařazení prací do kategorií v souladu s platnou legislativou v oblasti ochrany veřejného zdraví, b) pracovní rizika (nebezpečí), která mohou svou zvýšenou měrou způsobit poškození zdraví zaměstnanců, majetku nebo životního prostředí, c) zásady obecného chování v prostorách objektu objednavatele, d) zásadami zajišťování požární bezpečnosti realizovaných smluvními stranami v prostorách objektu objednatele při naplňování předmětu plnění této smlouvy.

11.3 Objednatel má v souladu se zákonem č. 106/1999 Sb. o svobodném přístupu k informacím, povinnost poskytnout informaci o rozsahu a příjemci prostředků rozpočtu objednatele, a to zejména (nikoliv však pouze) informaci o ceně díla a název a sídlo zhotovitele. Zhotovitel prohlašuje, že je seznámen s těmito skutečnostmi, souhlasí s poskytnutím takových informací a nepovažuje je za porušení obchodního tajemství.

11.4 Objednatel má povinnost zveřejnit smlouvu (plný text) se zhotovitelem vč. jejich změn a dodatků na svém profilu zadavatele. Zhotovitel povinen poskytnout objednateli potřebnou součinnost. Zhotovitel je seznámen se skutečností, že poskytnutí těchto informací se nepovažuje za porušení obchodního tajemství a s jejich zveřejněním tímto vyslovuje svůj souhlas.

Čl. 12. Závěrečná ustanovení

12.1 Záležitosti výslovně touto smlouvou neupravené se řídí Občanským zákoníkem.

12.2 Veškeré změny a doplňky smlouvy budou prováděny na základě oboustranné dohody formou písemných a číslovaných dodatků k této smlouvě.

12.3 Nedílnou součástí smlouvy jsou její přílohy:

Příloha č. 1: Specifikace úklidu a cenová nabídka vč. plánek vnitřních a vnějších ploch

12.4 Smluvní strany se dohodly, že v souladu s § 89a zákona č. 99/1963, občanský soudní řád, ve znění pozdějších předpisů, bude pro veškeré spory z této Smlouvy plynoucími, místně příslušný soud Objednatele.

12.5 Smlouva je vyhotovena ve 4 stejnopisech, z nichž 2 stejnopisy obdrží objednatel a 2 stejnopisy obdrží zhotovitel.

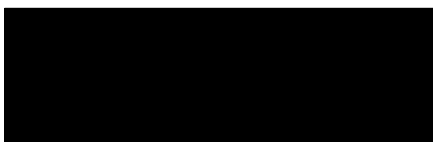
12.6 Smluvní strany prohlašují, že si smlouvu přečetly, s jejím obsahem souhlasí a že byla sepsána na základě jejich pravé a svobodné vůle. Smluvní strany prohlašují, že pověření pracovníci uvedení v textu smlouvy jsou zmocněni k jednání ve smyslu platných předpisů. Změnu pověřených pracovníků si smluvní strany vzájemně písemně oznámí.

V Praze dne 31. 5. 2024

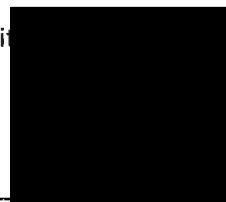
Objednatel:



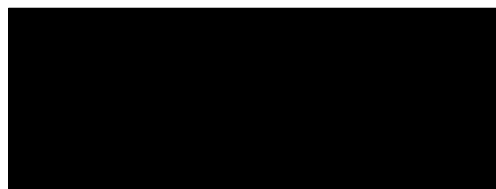
Městská část Praha-Petrovice
JUDr. Olga Hromasová, starostka



Zhotovitel:



PROPRETTE s.r.o.
Olga Tušková, jednatelka



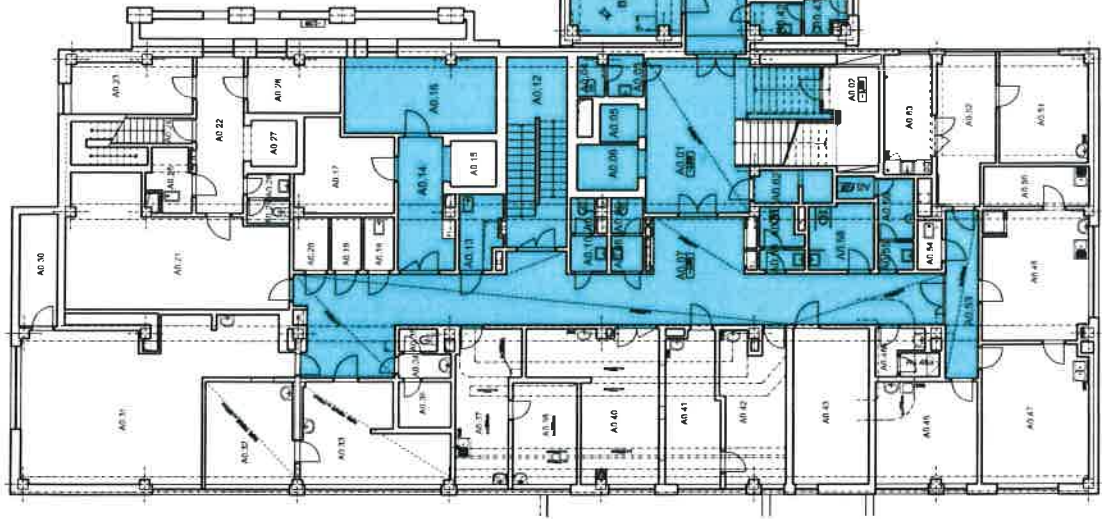
Poliklinika – Petrovice, Ohmova 271, Praha 10-Petrovice

podlaží	prostory	č.místnosti	Výměra/m2	uklid	poznámka	Cena bez DPH
1. PP						
Společné	Společné – chodby	A0.07	70,56	1 x denně mytí podlah, schodů, skleněných výplní dveří, umyvadel, WC mís a zrcadel, vysypávání odpadkových košů na WC.	1 x za 14 dní mytí obkladů	73 347,12 Kč
	Společné – chodby	A0.01	30,72			31 933,44 Kč
	Společné – předsíňka	A0.03	2,37			2 463,62 Kč
	Společné - soc. zařízení	A0.04	1,68			1 746,36 Kč
	Společné – chodby	B0.01	37,60			39 085,20 Kč
	Společné – úklid	A0.13	4,82			5 010,39 Kč
	Společné – chodby	B0.29	44,15			45 893,93 Kč
	Společné – výtahy	A0.05	6,57			6 829,52 Kč
	Společné – výtahy	A0.06				6 829,52 Kč
	Společné – soc.zařízení	A0.55	1,60			1 663,20 Kč
	Společné – soc.zařízení	A0.56	3,50			3 638,25 Kč
	Společné – soc.zařízení	A0.57	1,43			1 486,49 Kč
	Společné – soc.zařízení	A0.58	6,70			6 964,65 Kč
	Společné – soc.zařízení	A0.59	1,51			1 569,65 Kč
	Společné – soc.zařízení	A0.61	2,42			2 515,59 Kč
	Společné – čekárny	B0.37	15,03			15 823,69 Kč
	Společné – soc.zařízení	B0.38	6,83			7 099,79 Kč
	Společné – soc.zařízení	B0.39	4,47			4 646,57 Kč
	Společné – soc.zařízení	B0.40	1,02			1 060,29 Kč
	Společné – soc.zařízení	B0.41	1,22			1 268,19 Kč
Společné – soc.zařízení	B0.42	2,51	2 609,15 Kč			
Společné – soc.zařízení	B0.43	2,18	2 266,11 Kč			
Společné – soc.zařízení	B0.44	1,05	1 091,48 Kč			
Společné - úklid	A0.62	3,93	3 242,25 Kč			
	celkem m2		253,87			269 884,40 Kč
Cena bez DPH						
Unikové	- chodba	B0.25	15,20	1 x za měsíc mytí podlah a schodů		1 504,80 Kč
	- schodiště	A0.12	18,00			1 782,00 Kč
	celkem m2		33,20			3 286,80 Kč
Cena bez DPH						
Provozní	Provozní -chodba	A0.14	10,50	1 x za měsíc mytí podlah a schodů		1 039,50 Kč
	- sklad	A0.16	17,88			1 770,12 Kč
	celkem m2		28,38			2 809,62 Kč
Cena bez DPH						
	Provozní - regulace	B0.02	14,08	1 x za 6 měsíců mytí podlah		70,40 Kč
	celkem m2		14,08			70,40 Kč
Cena bez DPH						
	Provozní - chodba	B0.20	18,79	1 x za rok mytí podlah		56,37 Kč
	Provozní - regulace	B0.21	28,72			86,16 Kč
	Provoz.vstup kolektoru	B0.22	15,14			45,42 Kč
	Provozní plynoměr	B0.23	2,42			7,26 Kč
	Provozní regulace	B0.24	16,98			50,94 Kč
	Provozní - zdroj TUV	B0.27	17,21			51,63 Kč
	celkem m2		99,26			287,78 Kč

Mytí bude prováděno vhodným čisticím a dezinfekčním prostředkem.
Vysypávání odpadkových košů zahrnuje i výměnu sáčku na odpad.

Cena bez DPH celkem: 276 349,00 Kč

SCHEMA 1.PP - SPOLEČNÉ PROSTORY

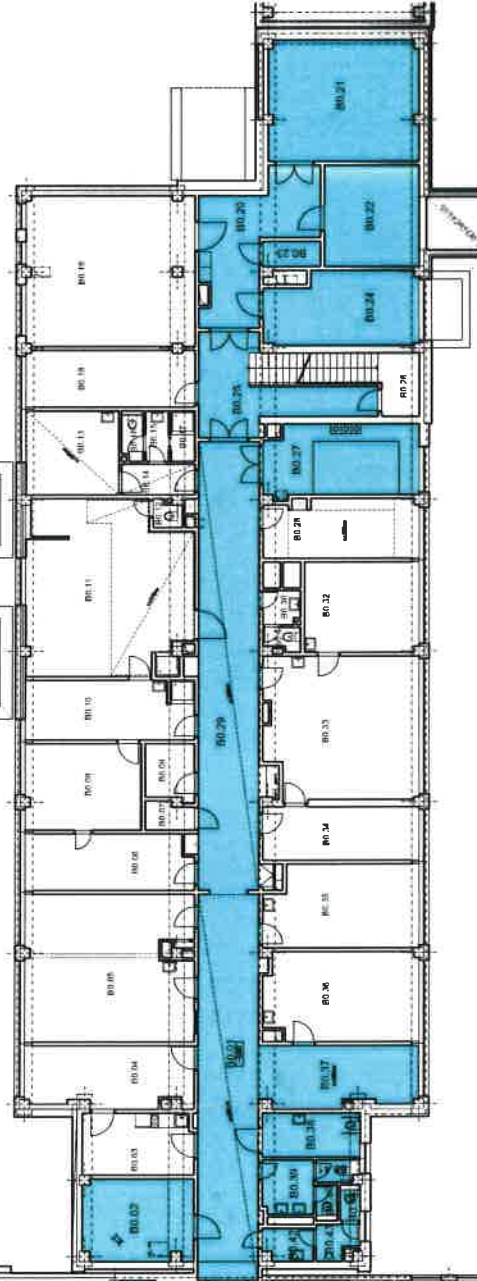


TABULKA MÍSTNOSTÍ 1.PP - "A"

ČÍSLO MÍSTNOSTI	NÁZEV MÍSTNOSTI	PLOCHA m ²
A0.01	HALA	30,72
A0.03	PŘEDSÍŇKA (personální)	2,97
A0.04	WC (personální)	1,68
A0.05	VÝTAH	2,25
A0.06	VÝTAH	4,32
A0.07	CHODBA	70,56
A0.08	PŘEDSÍŇKA	1,81
A0.09	WC	1,75
A0.10	PŘEDSÍŇKA	2,15
A0.11	WC	1,33
A0.12	CHODBA	18,00
A0.13	UKLIDOVÁ KOMORA	4,82
A0.14	CHODBA	10,50
A0.16	SKLAD	17,88
A0.55	PŘEDSÍŇKA (WC muž)	1,60
A0.56	PISOÁRY (WC muž)	3,50
A0.57	WC - MUŽI	1,43
A0.58	WC OSSPO	6,70
A0.59	PŘEDSÍŇ - ŽENY	1,51
A0.61	WC - ŽENY	2,42
A0.62	UKLIDOVÁ KOMORA	3,93

TABULKA MÍSTNOSTÍ 1.PP - "B"

ČÍSLO MÍSTNOSTI	NÁZEV MÍSTNOSTI	PLOCHA m ²
B0.01	CHODBA - Rehabilitační 1. část	37,80
B0.02	REGULAČNÍ STANICE (tech. m.)	14,08
B0.20	CHODBA (tech. m.)	18,79
B0.21	ROZVODNA (tech. m.)	29,72
B0.22	VSTUP KOLEKTORU (tech. m.)	15,14
B0.23	PLYNOMER (tech. m.)	2,42
B0.24	HL. REGUL. STANICE (tech. m.)	18,98
B0.25	CHODBA - technická část	15,20
B0.27	NAHR. ZDROJ TUV A UT (tech. m.)	17,21
B0.29	CHODBA - Rehabilitační 2. část	44,15
B0.37	CEKARNA	15,03
B0.38	WC OSSPO	8,83
B0.39	PŘEDSÍŇKA (WC ženy)	4,47
B0.40	WC - MISA	1,02
B0.41	WC - MISA	1,22
B0.42	PŘEDSÍŇKA (WC muž)	2,51
B0.43	PISOÁRY (WC muž)	2,18
B0.44	WC (muž)	1,05



PLOCHY SPOLEČNÝCH PROSTOR:
435,83 m²

POLIKLINIKA-PETROVICE

Ohmova 271, 109 00 Praha 10 - Petrovice

Poliklinika – Petrovice, Ohmova 271, Praha 10-Petrovice

podlaží	prostory	č.místnosti	Výměra/m2	úklid	poznámka	Cena bez DPH
1. NP						
Společné	Společné – zádveří	A1.03	6,61			6 871,10 Kč
	Společné – vestibul	A1.04	85,06			88 419,87 Kč
	Společné - chodba	A1.15	12,48			12 972,96 Kč
	Společné – chodby	A1.26	23,64			24 573,78 Kč
	Společné - úklid	A1.28	2,36			2 453,22 Kč
	Společné – schodiště	A1.33	17,28			17 962,56 Kč
	Společné – chodby	A1.38	26,53			27 577,94 Kč
	Společné – schodiště	A1.39	18,53			19 281,94 Kč
	Společné - soc. zařízení	A1.44	2,33			2 422,04 Kč
	Společné - soc. zařízení	A1.45	1,66			1 725,57 Kč
	Společné - soc. zařízení	A1.47	2,93			3 045,74 Kč
	Společné - soc. zařízení	A1.48	1,23			1 278,59 Kč
	Společné - kancelář	A1.49	8,36			8 690,22 Kč
	Společné - kancelář	A1.50	10,04			10 436,58 Kč
	Společné - kancelář	A1.51	16,46			17 110,17 Kč
	Společné - kancelář	B1.03	8,22			8 544,69 Kč
	Společné – chodby	B1.04	33,54			34 864,83 Kč
	Společné – chodby	B1.05	29,04			30 187,08 Kč
	Společné – chodby	B1.18	19,31			20 072,75 Kč
	Společné – chodby	B1.21	41,78			43 430,31 Kč
	Společné – chodby	B1.26	10,62			11 039,49 Kč
	Společné - hala	B1.27	20,58			21 392,91 Kč
	Společné – chodby	B1.02	5,92	1 x denně mytí podlah, schodů, skleněných výplní dveří, umyvadel, WC mís a zrcadel, vysypávání odpadkových košů na WC.		6 153,84 Kč
	Společné – chodby	B1.27	24,58			25 550,91 Kč
	Společné - schodiště	D1.34	7,72			8 024,94 Kč
	Společné - schodiště	B1.44	15,93			16 559,24 Kč
	Společné - čekárna	B1.63	15,96			16 590,42 Kč
	Společné – soc.zařízení	B1.64	7,00			7 278,50 Kč
	Společné – soc.zařízení	B1.65	4,47			4 646,57 Kč
	Společné – soc.zařízení	B1.66	1,31			1 361,75 Kč
	Společné – soc.zařízení	B1.67	1,02			1 060,29 Kč
	Společné – soc.zařízení	B1.68	2,51			2 609,15 Kč
	Společné – soc.zařízení	B1.69	2,26			2 349,27 Kč
	Společné – soc.zařízení	B1.70	1,17			1 218,22 Kč
	celkem m2		488,44			507 733,38 Kč
Provozní						
	telefonní ústředna	A1.52	14,45	1 x týdně mytí podlahy		1 878,50 Kč
	chodba	A1.46	14,02	1 x týdně mytí podlahy		1 822,60 Kč
	kancelář správce	B1.03	8,22	1 x denně mytí podlahy		8 544,69 Kč
	celkem m2		36,69			12 245,79 Kč
Venkovní						
	vstup.schodiště	A1.02	45,00	1 x denně zamést a 1x měsíčně umýt vhodným prostředkem	1 x denně v zimním období: úklid sněhu, posyp (materiál dodá objednatel)	49 898,00 Kč
	rampa pro invalidy	A1.01	32,83	1 x denně zamést a 1x ročně vysokotlaké čištění	1 x denně v zimním období: úklid sněhu, posyp (materiál dodá objednatel)	36 401,90 Kč
	vstup.schodiště	B1.01	5,70	1 x denně zamést a 1x denně umýt vhodným prostředkem	1 x denně v zimním období: úklid sněhu, posyp (materiál dodá objednatel)	6 320,16 Kč
	rampa	A1.55	19,66	1 x za měsíc zamést	1 x denně v zimním období: úklid sněhu, posyp (materiál dodá objednatel)	21 799,01 Kč
	vstup.schodiště	B1.34	7,11	1 x denně zamést a 1x denně umýt vhodným prostředkem	1 x denně v zimním období: úklid sněhu, posyp (materiál dodá objednatel)	7 883,57 Kč
	vstup od ulice Ohmova	B1.27	5,70	1 x denně zamést a 1x denně umýt vhodným prostředkem	1 x denně v zimním období: úklid sněhu, posyp (materiál dodá objednatel)	6 320,16 Kč
	vstup od ulice Galvaniho	B1.43	4,70	1 x měsíčně zamést a 1x měsíčně umýt vhodným prostředkem		5 211,36 Kč
	celkem m2		120,70			133 832,16 Kč

Mytí bude prováděno vhodným čistícím a dezinfekčním prostředkem.
Vysypávání odpadkových košů zahrnuje i výměnu sáčku na odpad.

Cena bez DPH celkem 653 811,33 Kč

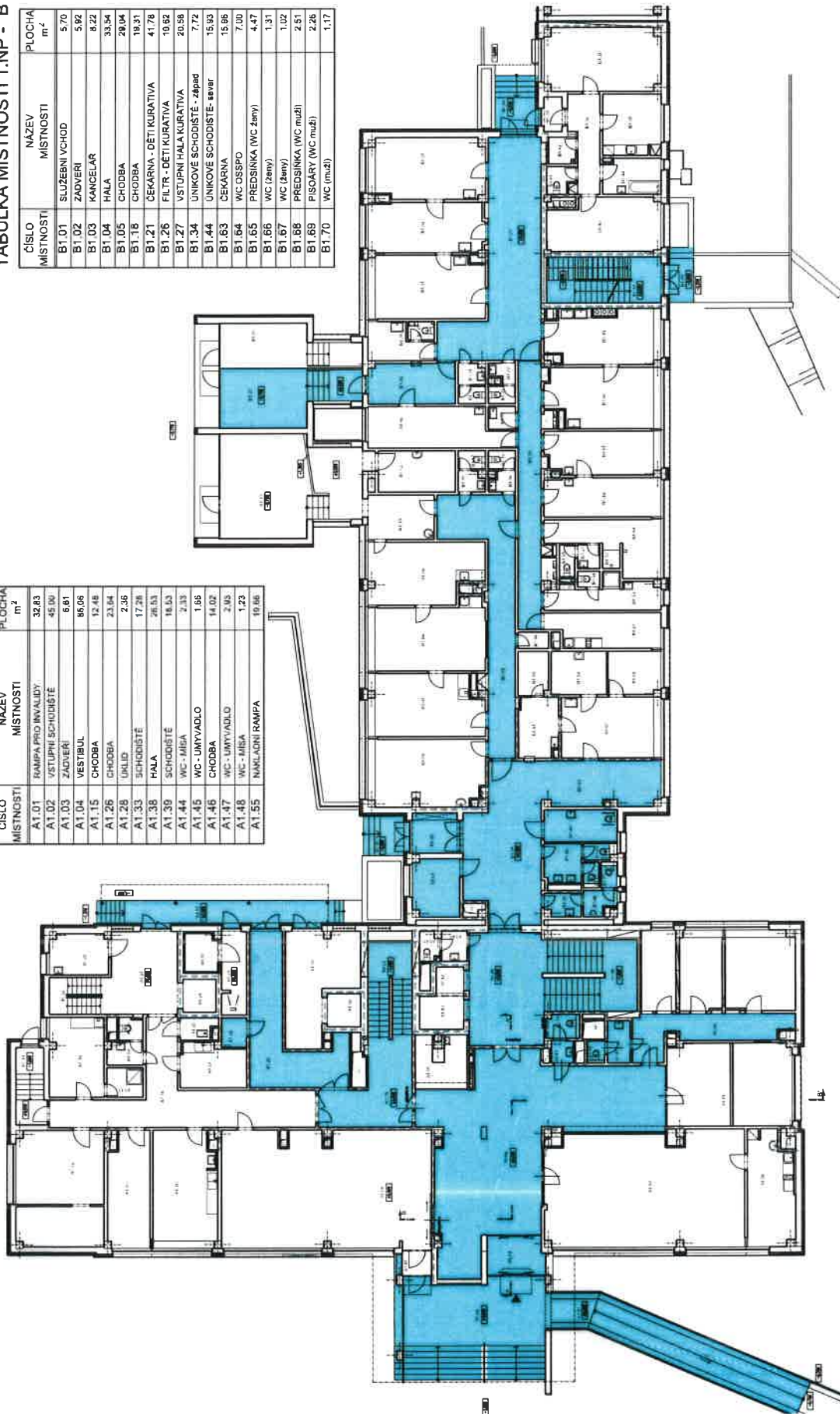
SCHEMA 1.NP - SPOLEČNÉ PROSTORY

TABULKA MÍSTNOSTÍ 1.NP - "A"

ČÍSLO MÍSTNOSTI	NÁZEV MÍSTNOSTI	PLOCHA m ²
A1.01	RAMPA PRO INVALIDY	32,83
A1.02	VSTUPNÍ SCHODIŠTĚ	45,00
A1.03	ZADVĚŘI	5,91
A1.04	VESTIBUL	86,06
A1.15	CHODBA	12,48
A1.26	CHODBA	23,64
A1.28	UKLID	2,36
A1.33	SCHODIŠTĚ	17,28
A1.38	HALA	26,53
A1.39	SCHODIŠTĚ	18,53
A1.44	WC - MĚA	2,13
A1.45	WC - UMÝVADLO	1,66
A1.46	CHODBA	14,02
A1.47	WC - UMÝVADLO	2,05
A1.48	WC - MĚA	1,23
A1.55	NAKLADNÍ RAMPA	19,06

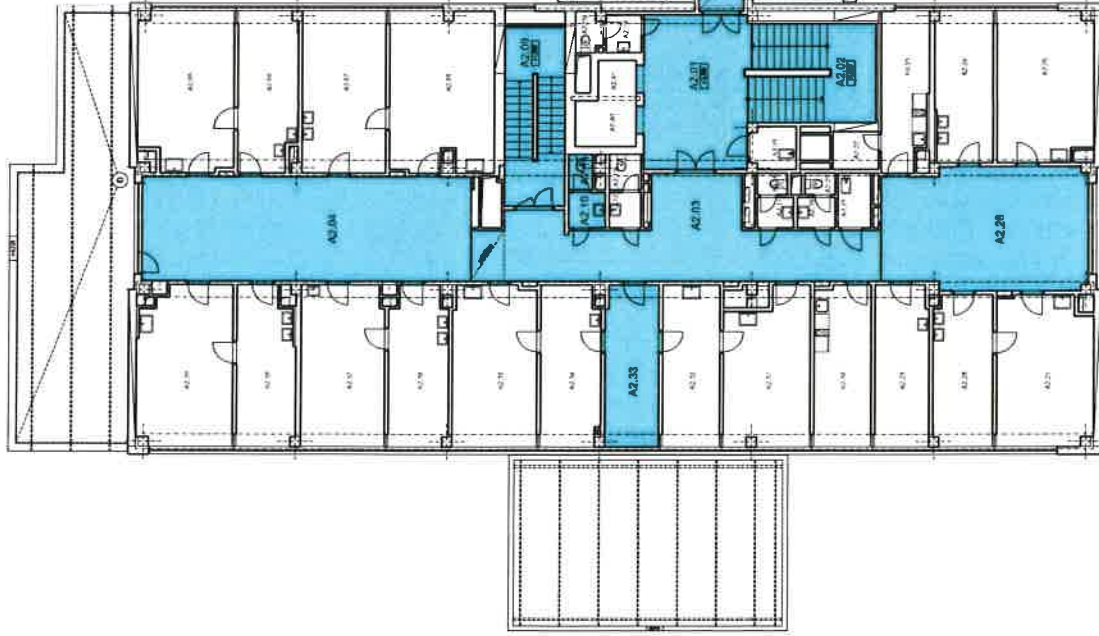
TABULKA MÍSTNOSTÍ 1.NP - "B"

ČÍSLO MÍSTNOSTI	NÁZEV MÍSTNOSTI	PLOCHA m ²
B1.01	SLUŽEBNÍ VCHOD	5,70
B1.02	ZADVĚŘI	5,92
B1.03	KANCELAR	8,22
B1.04	HALA	33,54
B1.05	CHODBA	20,04
B1.18	CHODBA	18,31
B1.21	CEKARNA - DĚTI KURATIVA	41,78
B1.26	FILTR - DĚTI KURATIVA	10,62
B1.27	VSTUPNÍ HALA KURATIVA	20,58
B1.34	UNIKOVÉ SCHODIŠTĚ - západ	7,72
B1.44	UNIKOVÉ SCHODIŠTĚ - sever	15,93
B1.63	CEKARNA	15,96
B1.64	WC OSSPO	7,00
B1.65	PŘEDSÍNKÁ (WC ženy)	4,47
B1.66	WC (ženy)	1,31
B1.67	WC (ženy)	1,02
B1.68	PŘEDSÍNKÁ (WC muži)	2,51
B1.69	PISOARY (WC muži)	2,28
B1.70	WC (muži)	1,17



PLOCHY SPOLEČNÝCH PROSTOR:
546,21 m²

SCHÉMA 2.NP. - SPOLEČNÉ PROSTORY

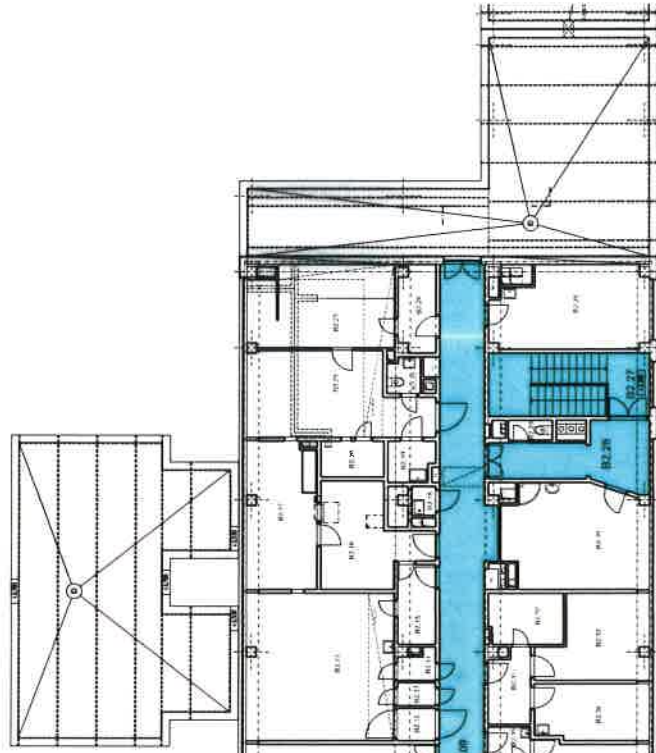


TABULKA MÍSTNOSTÍ 2.NP. - "A"

ČÍSLO MÍSTNOSTI	NAZEV MÍSTNOSTI	PLOCHA m ²
A2.01	HALA	28,00
A2.02	SCHODIŠTĚ	18,53
A2.03	CHODBA	43,31
A2.04	ČEKARNA	54,26
A2.09	UNIKOVÉ SCHODIŠTĚ	16,23
A2.10	PŘEDSÍNKA	2,15
A2.11	WC	1,33
A2.26	ČEKARNA	38,91
A2.33	ČEKARNA	13,58

TABULKA MÍSTNOSTÍ 2.NP. - "B"

ČÍSLO MÍSTNOSTI	NAZEV MÍSTNOSTI	PLOCHA m ²
B2.01	CHODBA	31,38
B2.09	CHODBA	43,88
B2.27	UNIKOVÉ SCHODIŠTĚ	16,00
B2.28	UNIKOVÁ CHODBA	12,34
B2.41	ČEKARNA	22,20
B2.46	WC, žmý, OSSPO	7,05
B2.50	PŘEDSÍNKA (WC muž)	2,51
B2.51	PISOARY (WC muž)	2,26
B2.52	WC (muž)	1,17

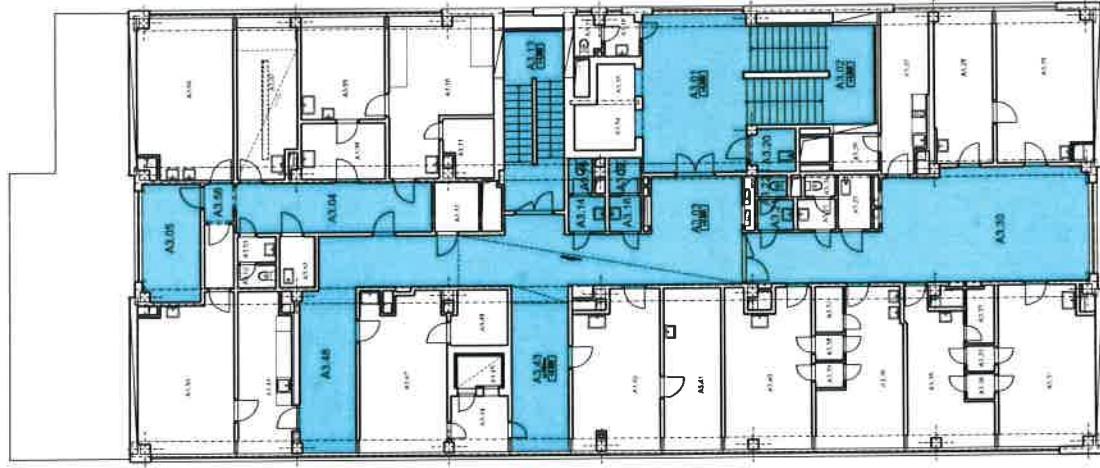


PLOCHY SPOLEČNÝCH PROSTOR:
353,09 m²

POLIKLINIKA-PETROVICE

Ohrova 271, 100 00 Praha 10 - Petrovics

SCHEMA 3.NP - SPOLEČNÉ PROSTORY



TABULKA MÍSTNOSTÍ 3.NP

ČÍSLO MÍSTNOSTI	NÁZEV MÍSTNOSTI	PLOCHA m ²
A3.01	HALA	28,61
A3.02	SCHODIŠTE	18,53
A3.03	CHODBA	55,35
A3.04	CHODBA	15,27
A3.05	DENNÍ MÍSTNOST	18,59
A3.13	UMKOVÉ SCHODIŠTE	16,23
A3.14	PŘEDSÍŇKA (WC)	2,75
A3.15	WC	1,33
A3.16	PŘEDSÍŇKA (WC)	1,81
A3.17	WC	1,75
A3.20	UKLIDOVÁ KOMORA	3,09
A3.21	PŘEDSÍŇKA	1,69
A3.22	WC	1,08
A3.30	ČEKÁRNA	36,51
A3.43	ČEKÁRNA	14,85
A3.48	ČEKÁRNA	14,58
A3.56	CHODBA	2,08

PLOCHY SPOLEČNÝCH PROSTOR:
223,6 m²

POLIKLINIKA-PETROVICE

Ohmova 271, 109 00 Praha 10 - Petrovice

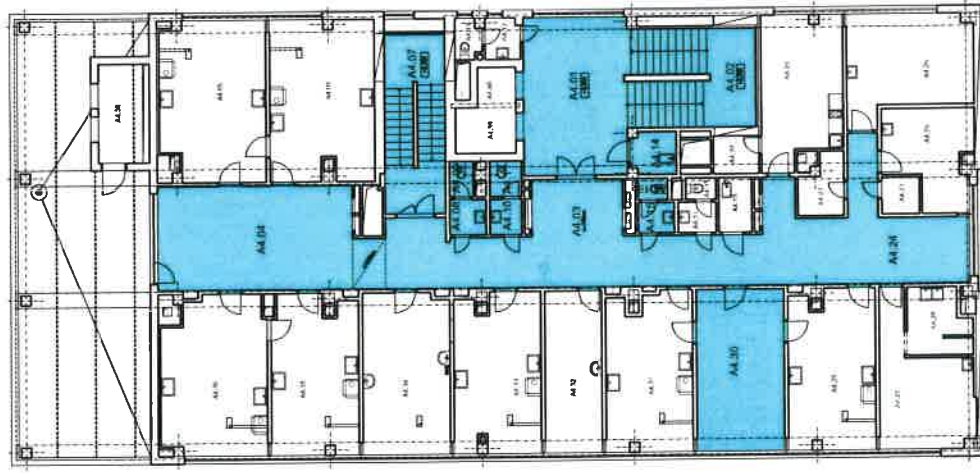
Poliklinika – Petrovice, Ohmova 271, Praha 10-Petrovice

podlaží	prostory	č.místnosti	Výměra/m2	úklid	poznámka	Cena bez DPH
4. NP						
Společné	Společné – chodby	A4.04	40,70			42 307,65 Kč
	Společné – chodby	A4.03	28,25			29 365,88 Kč
	Společné - schodiště	A4.07	16,23			16 871,09 Kč
	Společné – chodby	A4.24	33,70			35 031,15 Kč
	Společné – chodby	A4.01	26,62			27 671,49 Kč
	Společné – schodiště	A4.02	18,53			19 261,94 Kč
	Společné – soc.zařízení	A4.08	2,15			2 234,93 Kč
	Společné – soc.zařízení	A4.09	1,33			1 382,54 Kč
	Společné – soc.zařízení	A4.10	1,85			1 923,08 Kč
	Společné – soc.zařízení	A4.11	1,75			1 819,13 Kč
	Společné - úklid	A4.14	3,08			3 201,66 Kč
	Společné – soc.zařízení	A4.15	1,80			1 871,10 Kč
	Společné – soc.zařízení	A4.16	1,08			1 122,66 Kč
	celkem m2		177,07		1 x za 14 dní úklid obkladů	184 064,27 Kč

Mytí bude prováděno vhodným čistícím a dezinfekčním prostředkem.
 Vysypávání odpadkových košů zahrnuje i výměnu sáčku na odpad.

Cena bez DPH celkem 184 064,27 Kč

SCHÉMA 4.NP - SPOLEČNÉ PROSTORY



TABULKA MÍSTNOSTÍ 4.NP

CÍBLO MÍSTNOSTI	NAZEV MÍSTNOSTI	PLOCHA m ²
A4.01	HALA	26,92
A4.02	BCHODIŠTĚ	16,53
A4.03	CHODBA	28,25
A4.04	ČEKARNA	41,70
A4.07	UNIKOVĚ SCHODIŠTĚ	16,23
A4.08	PŘEDSÍŤKA (WC)	2,16
A4.09	WC	1,35
A4.10	PŘEDSÍŤKA (WC)	1,87
A4.11	WC	1,75
A4.14	UKLIDOVÁ KOKORNA	3,08
A4.15	PŘEDSÍŤKA (WC 4M)	1,80
A4.16	WC (4M)	1,08
A4.24	ČEKARNA	33,70
A4.30	ČEKARNA	22,32

PLOCHY SPOLEČNÝCH PROSTOR:
200,41 m²

POLIKLINIKA-PETROVICE

Ohnova 271, 109 00 Praha 10 - Petrovice

Poliklinika – Petrovice, Ohmova 271, Praha 10-Petrovice

podlaží	prostory	č.místnosti	Výměra/m2	úklid	poznámka	Cena bez DPH
5. NP						
Společné	Společné – chodby	A5.01	26,92	1 x za měsíc mytí		2 665,08 Kč
	schodiště	A5.02	18,71	1 x za měsíc mytí		1 852,29 Kč
	celkem m2		45,63			4 517,37 Kč
Provozní						
	strojovna výtahu	A5.03	23,95	1 x za 1 rok mytí podlahy		143,70 Kč
	dílna	A5.06	27,13	1 x za 1 rok mytí podlahy		162,78 Kč
	kompresor	A5.04	43,66	1 x za 6 měsíců mytí podlahy		873,20 Kč
	kompresor	A5.05	28,17	1 x za 6 měsíců mytí podlahy		563,40 Kč
	celkem m2		122,91			1 743,08 Kč

Cena bez DPH celkem 6 260,45 Kč

Mytí bude prováděno vhodným čistícím a dezinfekčním prostředkem.

SCHÉMA 5.NP - SPOLEČNÉ PROSTORY

TABULKA MÍSTNOSTÍ 5.NP

ČÍSLO MÍSTNOSTI	NÁZEV MÍSTNOSTI	PLOCHA m ²
A5.01	CHODBA	26,92
A5.02	SCHODIŠTĚ	18,71
A5.03	STROJOVNA VÝTAHŮ	23,95
A5.04	KOMPRESOR	43,66
A5.05	KOMPRESOR	28,17
A5.06	DÍLNA	27,13



PLOCHY SPOLEČNÝCH PROSTOR:
168,54 m²

Poliklinika – Petrovice, Ohmova 271, Praha 10-Petrovice

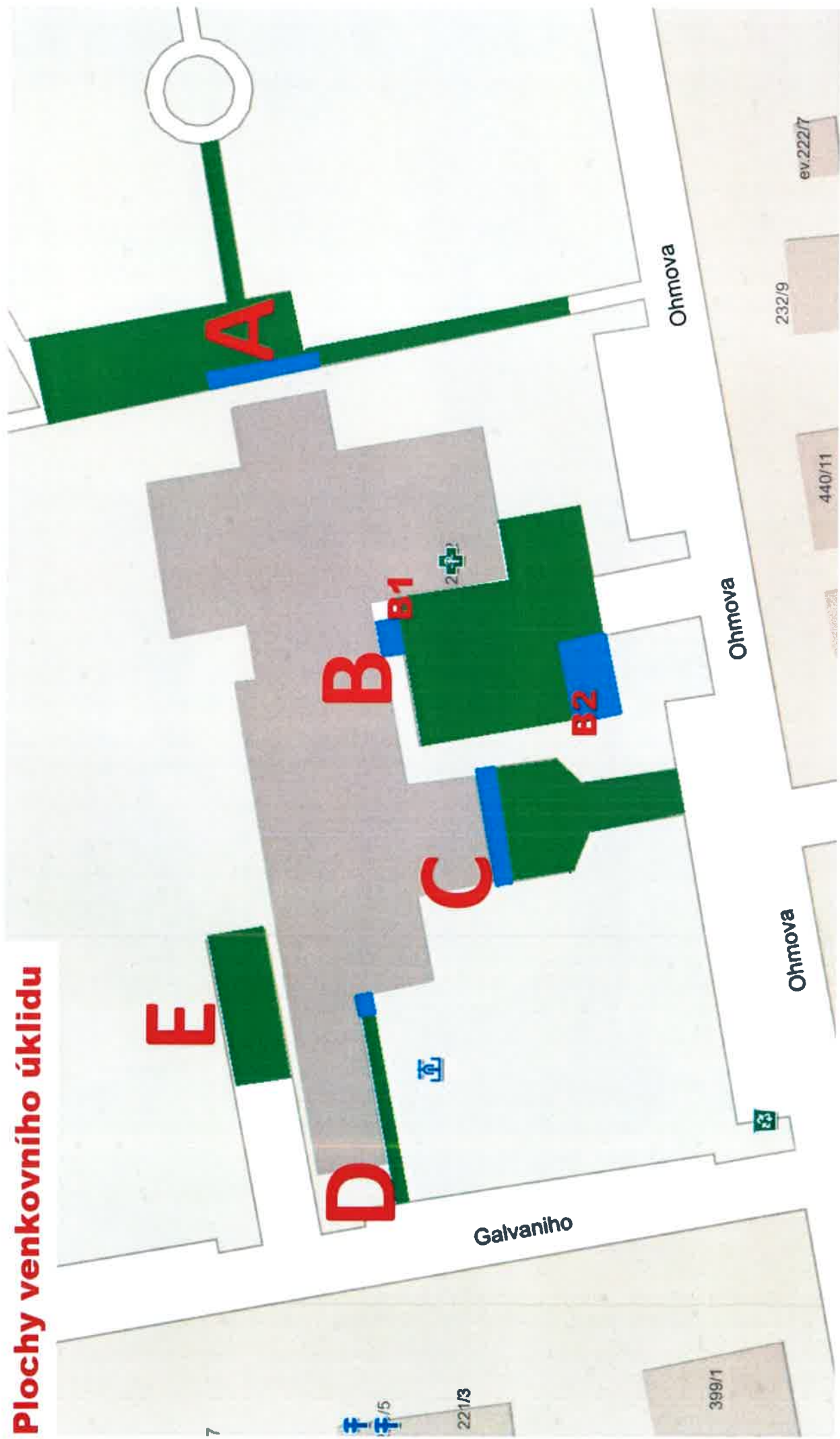
Plocha	Plocha	č. plochy	Výměra/m2	úklid	poznámka	Cena bez DPH
<i>venkovní plochy</i>	hlavní vstup	A	523,00	1 x den zamést	1 x den odklidit nahrnutý sníh	40 100,00 Kč
	služební vstup podesty	B1	5,00	1 x den zamést		3 750,00 Kč
	kontejnerové stání	B2	18,00	1 x den zamést		4 900,00 Kč
	parkoviště	B	416,00	1 x týdně zamést	---	4 826,40 Kč
	vstup z ulice Ohmova	C	194,00	1 x den zamést	1 x den odklidit nahrnutý sníh	13 700,00 Kč
	vstup z ulice Galvaniho	D	63,00	1 x týdně zamést		1 115,00 Kč
	zadní vstup	E	112,00	1 x týdně zamést		1 164,80 Kč
	kniobudka	A	2,00	1x týdně očistit a omýt	místo umístění bude upřesněno	600,00 Kč
	celkem m2		1333,00		---	70 156,20 Kč

Cena bez DPH celkem	70 156,20 Kč
---------------------	--------------

Smyslem úklidu zde uvedených ploch se rozumí zametení těchto ploch od hrubých nečistot (nedopalků, nafoukaného listí apod.) a odstranění pohozených odpadků. (zobrazeno zeleně a modře)

Úklidem nahrnutého sněhu se rozumí odstranění zbylého sněhu po stojním čištění (pluhem) v bezprostřední blízkosti definované plochy. (přibližný rozsah zobrazen modře)

Plochy venkovního úklidu





Poliklinika – Petrovice, Ohmova 271, Praha 10-Petrovice

Další úklidové a související práce

Úklidová práce	MJ	Popis práce	Frekvence	Cena bez DPH
Útírání prachu do výšky 1,7 m nad 1,7 m	110 m 25 m	hrany vypínačů, dveří infotabulí, povrchy skříněk hasičích přístrojů povrchy nouzových osvětlení, hran infotabulí apod.	1x měsíčně 1 x za 6 měsíců	14 200,00 Kč 8 000,00 Kč
Okna	70 m ²	mytí skleněných výplní oken včetně vnitřních rámu a vnitřních parapetů	1 x za 1 rok	3 800,00 Kč
Dveře dveře	65 m ²	mytí skleněných výplní dveří z obou stran, odstranění prachu z rámu	1x denně	62 000,00 Kč
Zábradlí madlo skleněná výplň	40 m 20 m ²	povrch madel skleněné výplně zábradlí včetně rámu	1x měsíčně 1x za 14 dní	3 920,00 Kč 9 600,00 Kč
Kamenná mozaika	48 m ²	odstranění prachu a umytí	1 x za 6 měsíců	2 840,00 Kč

Mytí bude prováděno vhodným čistícím a dezinfekčním prostředkem.

celkem 104 360,00 Kč