



S00AP00Q06CL

SPOT 08.8. 570

P42000497

SMLOUVA O DÍLO

uzavřená dle § 2586 a následujících zákona č. 89/2012 Sb., občanského zákoníku, ve znění pozdějších předpisů (dále též „občanský zákoník“)

Číslo smlouvy zhotovitele: 340818

Číslo smlouvy objednatele: 23/03/ORI-OVZ/2017

1. Smluvní strany

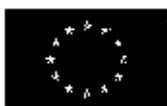
Název objednatele:	statutární město Prostějov
Sídlo:	nám. T. G. Masaryka 130/14, 796 01 Prostějov
Právní forma:	801 – obec
Zastoupeno:	primátorkou města Prostějova, RNDr. Alenou Raškovou
Ve věcech smluvních:	Ing. Zdeněk Fišer, 1. náměstek primátorky, dle plné moci ze dne 6. 10. 2015
Ve věcech technických:	Ing. Antonín Zajíček, vedoucí Odboru rozvoje a investic Ing. Petr Brückner, vedoucí oddělení realizace Luděk Svoboda, oddělení realizace
IČO:	00288659
bankovní spojení:	
č. účtu:	
(dále jen „Objednatel“)	
Název zhotovitele:	Prostějovská stavební společnost-PROSTAS s.r.o.
Sídlo:	Prostějov, Ječmínkova 11, PSČ 796 01
zapsán ve veřejném rejstříku u KS v Brně spisová značka C16628	
zastoupený:	Ing. Josef Petřížela – jednatel, Ing. Zdeněk Prokop – jednatel
osoba pověřená jednat jménem zhotovitele ve věcech technických:	Ing. Zdeněk Prokop – jednatel, Vladimír Doseděl – jednatel, stavbyvedoucí
IČO:	60722291
DIČ:	CZ60722291
daňový režim:	Plátce DPH
bankovní spojení:	
č. účtu:	
(dále jen „Zhotovitel“)	

2. Předmět smlouvy**2.1. Rozsah předmětu smlouvy**

- 2.1.1. Zhotovitel se touto smlouvou zavazuje k provedení díla, kterým se rozumí zhotovení stavby „EÚO - MŠ Žešov, Prostějov“, dle projektové dokumentace vypracované Miroslavem Šimůnkem – Architektura a interiéř Šimůnek a Partners, Náměstí 75/15, 757 01 Valašské Meziříčí.
- 2.1.2. Zhotovením stavby se rozumí úplné, funkční a bezvadné provedení všech stavebních a montážních prací a konstrukcí, včetně dodávek potřebných materiálů a zařízení nezbytných pro řádné dokončení díla, dále provedení všech činností souvisejících s dodávkou stavebních prací a konstrukcí jejichž provedení je pro řádné dokončení díla nezbytné (např. zařízení staveniště, bezpečnostní opatření apod.) včetně koordinační a kompletační činnosti celé stavby.
- 2.1.3. Součástí dodávky stavby je i vypracování projektové dokumentace skutečného provedení stavby.
- 2.1.4. Zhotovitel odpovídá za to, že dílo bude realizováno v rozsahu, kvalitě a s parametry, stanovenými touto smlouvou, technickými podmínkami.
- 2.1.5. Mimo všechny shora definované činnosti patří do dodávky stavby i následující práce a činnosti:



- 2.1.5.1. zajištění všech nezbytných průzkumů nutných pro řádné provádění a dokončení díla,
 - 2.1.5.2. zajištění a provedení všech opatření organizačního a stavebně technologického charakteru k řádnému provedení díla,
 - 2.1.5.3. zajištění a provedení všech nutných zkoušek dle ČSN (případně jiných norem vztahujících se k prováděnému dílu včetně pořízení protokolů),
 - 2.1.5.4. zajištění atestů a dokladů o požadovaných vlastnostech výrobků ke kolaudaci (i dle zákona č. 22/1997 Sb. – prohlášení o shodě, v platném znění) a revizí veškerých elektrických zařízení s případným odstraněním uvedených závad,
 - 2.1.5.5. zajištění všech ostatních nezbytných zkoušek, atestů a revizí podle ČSN a případných jiných právních nebo technických předpisů platných v době provádění a předání díla, kterými bude prokázáno dosažení předepsané kvality a předepsaných technických parametrů díla,
 - 2.1.5.6. zřízení a odstranění zařízení staveniště včetně napojení na inženýrské sítě,
 - 2.1.5.7. odvoz a uložení vybouraných hmot a stavební suti na skládku včetně zaplacení poplatku za uskladnění v souladu s ustanoveními zákona č. 185/2001 Sb., o odpadech, v platném znění,
 - 2.1.5.8. uvedení všech povrchů dotčených stavbou do původního stavu.
- 2.1.6. Dílo bude provedeno v souladu se všemi platnými právními předpisy (např.: zák. č. 89/2012 Sb., zák. č. 183/2006 Sb., vyhl. č. 268/2009 Sb., vyhl. č. 398/2009 Sb., vyhl. č. 499/2006 Sb., ve znění vyhl. č. 62/2013 Sb., zák. č. 13/1997 Sb., vyhl. č. 104/1997 Sb., vyhl. č. 146/2008 Sb., zák. č. 309/2006 Sb., zák. č. 22/1997 Sb. a dalšími) a v souladu se všemi platnými ČSN.
- 2.1.6.1. dílo bude provedeno v souladu s technickými podmínkami, projektovou dokumentací a výkazem výměr, které tvoří nedílnou součást smlouvy a byly nedílnou součástí zadávací dokumentace a jsou s ní totožné. Dílo je provedeno, je-li dokončeno a předáno. Dílo je dokončeno, je-li předvedena jeho způsobilost sloužit svému účelu,
 - 2.1.6.2. při realizaci díla je Zhotovitel povinen postupovat tak, aby byl kontinuálně umožněn průjezd vozidlům záchranného integrovaného systému, hasičskému sboru, sanitním vozům apod.
 - 2.1.6.3. zjistí-li Zhotovitel v průběhu zhotovování díla vady projektové dokumentace či nesoulad projektové dokumentace a výkazu výměr, je povinen na ně Objednatele upozornit. Zhotovitel navrhne řešení nápravy a vyzve k projednání zástupce Objednatele. V případě, že Objednatel prokazatelně zjistí, že Zhotovitel záměrně neupozornil na vady, kterých si měl a mohl být vědom v technických podmínkách provádět stavby či projektové dokumentace, a které mohly způsobit změnu rozsahu prací, Objednatel za takové změny rozsahu prací nezodpovídá a veškeré náklady s tím spojené nese Zhotovitel.
- 2.1.7. Vzhledem k tomu, že plněním podle této Smlouvy o dílo je realizace projektu „EÚO - MŠ Žešov, Prostějov“ realizovaného objednatel v rámci Operačního programu Životní prostředí, je zhotovitel povinen plnit tyto povinnosti:
- 2.1.7.1. poskytnout objednateli na jeho písemnou žádost veškeré doklady související s realizací díla, které si mohou vyžádat kontrolní orgány,
 - 2.7.1.2. umožnit provádění kontrol dokumentů i kontrol v místě realizace projektu všem subjektům implementační struktury OPŽP, pověřeným kontrolním orgánům ČR a pověřeným pracovníkům Evropské komise a Evropského účetního dvora,
 - 2.7.1.3. archivovat veškerou dokumentaci související s přípravou a realizací projektu do konce roku 2028,
 - 2.7.1.4. označit faktury číslem a názvem projektu: Energeticky úsporná opatření MŠ Žešov 81, CZ.05.5.18/0.0/0.0/16_039/0004263
- 2.2. Technická specifikace dodávky
- 2.2.1. Obě smluvní strany se dohodly, že Zhotovitel dodá a namontuje zateplovací systém s obchodním názvem STX-THERM ALFA a STX THERM BETA od výrobce STOMIX, spol. s.r.o. a IQ-THERM od výrobce REMMERS, s.r.o. a to způsobem definovaným v Příloze č. 7 Technologický předpis pro montáž zateplovacího systému.



- 2.2.2. Jakákoliv odchylka v postupu Zhotovitele od technologického předpisu pro montáž zateplovacího systému provedená bez souhlasu Objednatel se považuje za podstatné porušení smlouvy.
- 2.2.3. Obě smluvní strany se dohodly, že Zhotovitel dodá a osadí otvorové prvky s obchodním názvem „TROCAL 76 AD“ (plastové), „ALUPROF MB-86 SI“ (hliníkové) a „ALBO – TREND 3+ EURO IV78 LUX“ (dřevěné) od výrobce DECRO BZENEC, spol. s r.o. nejméně v kvalitě a řešení vymezeném v Příloze č. 8 Technický popis otvorových prvků.
- 2.2.4. Jakákoliv odchylka v kvalitě dodaných otvorových prvků od technického popisu otvorových prvků provedená Zhotovitelem bez souhlasu Objednatel se považuje za podstatné porušení smlouvy.

3. Termíny a místo plnění

- 3.1. Termín zahájení
 - 3.1.1. Termín zahájení stavby: v dohodnutém termínu po podpisu Smlouvy o dílo, nejpozději do **20. 6. 2017**.
 - 3.1.2. Zahájením stavby se rozumí den, ve kterém dojde k předání a převzetí staveniště.
- 3.2. Termíny dokončení díla
 - 3.2.1. Termínem dokončení díla se rozumí den, v němž bude Objednateli doručeno písemné oznámení Zhotovitele, že dokončil veškeré práce a dodávky. V oznámení Zhotovitel uvede termín předání a převzetí díla.
 - 3.2.2. Termín předání a převzetí díla: 81 dnů od zahájení stavby, nejpozději do **22. 9. 2017**.
 - 3.2.3. O případném dřívějším ukončení díla je Zhotovitel povinen informovat Objednatel nejpozději 10 pracovních dní předem.
 - 3.2.4. Zhotovitel je oprávněn dokončit práce na díle i před uplynutím lhůt plnění a Objednatel je povinen dříve dokončené dílo převzít a zaplatit.
 - 3.2.5. Termíny dokončení jsou závislé na řádném a včasém splnění součinností Objednatel dohodnutých ve smlouvě. Po dobu prodloužení Objednatel s poskytnutím dohodnutých součinností není Zhotovitel v prodloužení s plněním závazku. Nedojde-li mezi stranami k jiné dohodě, prodlouží se Termíny dokončení díla o dobu shodnou s dobou prodloužení Objednatel v plnění jeho součinností.
- 3.3. Místo plnění:
 - 3.3.1. Místem plnění je: **Žešov 81**

4. Cena díla a podmínky pro změnu sjednané ceny

- 4.1. Výše sjednané ceny
 - 4.1.1. Objednatel se zavazuje bezvadně dílo převzít a zaplatit za provedení díla specifikovaného v čl. 2 této Smlouvy sjednanou cenu. Obě smluvní strany sjednaly za provedení díla nejvýše přípustnou cenu ve výši

Cena bez DPH	3. 338.373,04,- Kč
Sazba DPH 21%	701.058,34,- Kč
Cena vč. 21% DPH	4.039.431,38,- Kč

- 4.1.2. Poskytnuté zdanitelné plnění odpovídá číselnému kódu klasifikace produkce CZ-CPA 41 - 43, tj. patří do kategorie stavebních a montážních prací podle § 92e z. č.235/2004 Sb. V daném případě a souvisí výlučně s činností příjemce při výkonu veřejné správy, při níž se příjemce nepovažuje za osobu povinnou k dani (viz § 5 odst. 3 zákona o DPH), a proto nebude ze strany poskytovatele uplatněn režim přenesení daně podle § 92a citovaného zákona. Poskytovateli plnění vzniká v tomto případě standardní povinnost odvést daň. Příjemce plnění na vyžádání poskytne poskytovateli čestné prohlášení o účelu použití.



- 4.2. Smluvní strany se dohodly, že realizace stavby je podmíněna schválením finančních prostředků v rozpočtu města Prostějova v rámci jednotlivých kalendářních roků dle termínu realizace uvedeného v odstavci „3. Termíny a místo plnění“. Nebudou-li příslušným orgánem objednatele schváleny rozpočtové prostředky nejpozději do 19. 6. 2017, smluvní strany se dohodly, že stavba nebude realizována, případně bude termín zahájení a dokončení stavby odpovídajícím způsobem upraven.
- 4.3. V případě, že Objednatel obdrží pouze část finančních prostředků z rozpočtu města Prostějov, která by nepokryla celkové plnění, zavazují se smluvní strany ke vzájemné dohodě, resp. dodatkem k této smlouvě upravit předmět plnění tak, aby odpovídal obdrženému finančnímu krytí.
- 4.4. Obsah ceny
- 4.4.1. Cena díla je oběma smluvními stranami sjednána v souladu s ustanovením § 2 zákona č. 526/1990 Sb., o cenách a je dohodnuta včetně daně z přidané hodnoty (DPH).
- 4.4.2. Cena je stanovena podle Projektové dokumentace, která tvoří přílohu č. 6 této smlouvy. Pro obsah sjednané ceny je rozhodující Výkaz výměr, (nebo Položkový rozpočet) který je přílohou č. 2 smlouvy.
- 4.4.3. Sjednaná cena obsahuje veškeré náklady a zisk Zhotovitele nezbytné k řádnému a včasnému provedení díla.
- 4.4.4. Zhotovitel nemá právo domáhat se zvýšení sjednané ceny z důvodů chyb nebo nedostatků v Položkovém rozpočtu, pokud jsou tyto chyby důsledkem nepřesného nebo neúplného ocenění výkazu výměr.
- 4.4.5. Veškeré náklady na manipulace se stavebním materiálem, popřípadě s vybouranými hmotami nebo vytěženou zemínou jsou zahrnuty v ceně díla. Pokud Objednatel výslovně písemně nestanoví, kam má být vytěžená zemina (nebo vybourané hmoty) odvezena, pak je povinností Zhotovitele zajistit místo pro jejich uložení v souladu s příslušnými právními předpisy a odvoz a uložení na Zhotovitelem zajištěné místo je součástí ceny díla bez ohledu na to, jaká vzdálenost vodorovného přesunu těchto hmot je obsažena v položkovém rozpočtu Zhotovitele.
- 4.5. Podmínky pro změnu ceny
- 4.5.1. Sjednaná cena je cenou nejvýše přípustnou a může být změněna pouze za níže uvedených podmínek.
- 4.5.2. Změna sjednané ceny je možná pouze
- a) pokud po podpisu Smlouvy a před Termínem dokončení díla dojde ke změnám sazeb DPH;
 - b) pokud Objednatel bude požadovat i provedení jiných prací nebo dodávek, než těch, které byly předmětem Projektové dokumentace (dále též „vícepráce“) nebo pokud Objednatel vyloučí některé práce nebo dodávky z předmětu plnění (dále též „méněpráce“); V případě víceprací lze nárokovat pouze změny, kdy se jedná o objektivně nepředvídatelné náklady, a tyto dodatečné stavební práce jsou nezbytné pro provedení původních stavebních prací. Veškeré vícepráce či méněpráce budou řešeny v souladu se zákonem se č. 134/2016 Sb., o zadávání veřejných zakázek, ve znění pozdějších předpisů (dále též „zákon o veřejných zakázkách“).
- 4.6. Způsob sjednání změny ceny
- 4.6.1. Nastane-li některá z podmínek, za kterých je možná změna sjednané ceny je Zhotovitel povinen provést výpočet změny ceny díla a předložit jej Objednateli k odsouhlasení.
- 4.6.2. Zhotoviteli vzniká právo na zvýšení sjednané ceny teprve v případě, že změna bude odsouhlasena Objednatelem, a to v souladu se zákonem o veřejných zakázkách.
- 4.6.3. Zhotoviteli zaniká jakýkoliv nárok na zvýšení sjednané ceny, jestliže písemně neoznámí nutnost jejího překročení a výši požadovaného zvýšení ceny bez zbytečného odkladu poté, kdy se ukázalo, že je zvýšení ceny nevyhnutelné. Toto písemné oznámení však nezakládá právo Zhotovitele na zvýšení sjednané ceny. Zvýšení sjednané ceny je možné pouze za podmínek daných touto Smlouvou a v souladu se zákonem o veřejných zakázkách. Objednatel je povinen vyjádřit se k návrhu Zhotovitele nejpozději do 10 dnů ode dne předložení návrhu Zhotovitele.
- 4.6.4. Obě strany následně změnu sjednané ceny písemně dohodnou formou Dodatku ke smlouvě.



5. Platební podmínky

5.1. Zálohy

5.1.1. Objednatel neposkytuje Zhotoviteli zálohu.

5.2. Postup plateb

5.2.1. Cena za dílo bude uhrazena průběžně na základě daňových dokladů (faktur) vystavených Zhotovitelem 1x měsíčně, přičemž datem zdanitelného plnění je poslední den příslušného měsíce.

5.2.2. Úhrada smluvní ceny proběhne na základě vystaveného daňového dokladu ke dni uskutečnění zdanitelného plnění.

5.2.3. Zhotovitel předloží Objednateli vždy nejdříve druhého dne a nejpozději do pátého dne následujícího měsíce soupis provedených prací oceněný v souladu se způsobem sjednaným ve Smlouvě. Objednatel je povinen se k tomuto soupisu vyjádřit nejpozději do 3 pracovních dnů ode dne jeho obdržení (nevyjádří-li se v uvedené lhůtě, má se za to, že se soupisem souhlasí) a po odsouhlasení Objednatel vystaví Zhotovitel fakturu nejpozději do 10 dne příslušného měsíce. Nedílnou součástí faktury musí být soupis provedených prací. Bez tohoto soupisu je faktura neplatná.

5.2.4. Měsíční fakturací bude uhrazena cena díla až do výše 90% z celkové sjednané ceny bez DPH a DPH v platné výši.

5.3. Zádržné (pozastávka)

5.3.1. Částka rovnající se 10% z celkové sjednané ceny díla slouží jako zádržné, které bude uhrazeno Objednatel Zhotoviteli až po úspěšném protokolárním předání a převzetí díla, na základě žádosti o uvolnění pozastávky.

5.3.2. Pokud Objednatel převezme dílo, na němž se vyskytují vady či nedodělky, bude zádržné uhrazeno až po odstranění poslední vady a nedodělku.

5.4. Lhůty splatnosti

5.4.1. Objednatel je povinen uhradit fakturu Zhotovitele nejpozději do 30 dnů ode dne následujícího po dni doručení faktury Objednateli. Stejná lhůta platí i pro úhradu zádržného.

5.5. Náležitosti daňových dokladů (faktur)

5.5.1. Faktury Zhotovitele musí formou a obsahem odpovídat zákonu č. 563/1991 Sb., o účetnictví, v platném znění a zákonu č. 235/2004 Sb., o dani z přidané hodnoty, v platném znění a § 435 zákona č. 89/2012 Sb., občanský zákoník, v platném znění.

5.5.2. Pokud daňový doklad (faktura) nemá náležitosti dle odst. 5.5.1. je Objednatel oprávněn ji vrátit nejpozději do doby splatnosti s vyznačením nesprávnosti. Zhotovitel je povinen daňový doklad opravit nebo vyhotovit nový. Objednatel se tímto nedostává do prodlení s úhradou daňového dokladu (faktury).

5.6. Faktura bude doručena jedním z těchto způsobů:

- osobně
- poštou na uvedenou adresu
- e-mailem na adresu: posta@prostejov.eu

Každá faktura zhotovitele za zhotovení části nebo celého předmětu díla dle této SOD musí být před jejím podáním Objednateli k úhradě předložena Objednateli prostřednictvím elektronické pošty (e-mail) ke kontrole a schválení. Bez tohoto kroku nebude podání faktury Objednateli k úhradě Objednatel akceptováno.

6. Majetkové sankce

6.1. Sankce za neplnění dohodnutých termínů dle Harmonogramu postupu prací:



Pokud bude Zhotovitel v prodlení s termínem realizace díla uvedenými v Harmonogramu postupu prací, který je přílohou č. 3 smlouvy, je povinen zaplatit Objednateli smluvní pokutu ve výši 0,1 % z celkové ceny díla, a to za každý i započatý den prodlení.

- 6.2. Sankce za nesplnění dohodnutého Termínu dokončení díla
- 6.2.1. Pokud bude Zhotovitel v prodlení proti Termínu dokončení díla, je povinen zaplatit Objednateli smluvní pokutu ve výši 0,1 % z celkové ceny díla za každý i započatý den prodlení.
- 6.2.2. Prodlení Zhotovitele s dokončením díla delší než 30 dnů se považuje za podstatné porušení Smlouvy, ale pouze v případě, že prodlení Zhotovitele nevzniklo z důvodů na straně Objednatele.
- 6.3. Sankce za neplnění Termínu předání a převzetí dokončeného díla
- 6.3.1. Pokud bude Zhotovitel v prodlení proti Termínu předání a převzetí dokončeného díla, je povinen zaplatit Objednateli smluvní pokutu ve výši 0,1 % z celkové ceny díla za každý i započatý den prodlení.
- 6.3.2. Pokud bude Zhotovitel v prodlení proti Termínu předání a převzetí díla o více než 30 dnů, jedná se o podstatné porušení této smlouvy, ale pouze v případě, že prodlení Zhotovitele nevzniklo z důvodů na straně Objednatele. Objednatel je oprávněn odstoupit od této smlouvy.
- 6.4. Sankce za neodstranění vad a nedodělků zjištěných při předání a převzetí díla
- 6.4.1. Pokud Zhotovitel nenastoupí do pěti dnů ode dne předání a převzetí díla k odstraňování vad či nedodělků uvedených v zápise o předání a převzetí díla, je povinen zaplatit Objednateli smluvní pokutu 1.000,- Kč za každý nedodělek či vadu, na jejichž odstraňování nenastoupil ve sjednaném termínu a za každý den prodlení.
- 6.4.2. Pokud Zhotovitel neodstraní nedodělek či vady uvedené v zápise o předání a převzetí díla v dohodnutém termínu zaplatí Objednateli smluvní pokutu 2.000,- Kč za každý nedodělek či vadu, u nichž je v prodlení a za každý den prodlení.
- 6.5. Sankce za neodstranění reklamovaných vad
- 6.5.1. Pokud Zhotovitel nenastoupí ve sjednaném termínu, nejpozději však do deseti dnů ode dne obdržení reklamace Objednatele k odstraňování reklamované vady (vad), je povinen zaplatit Objednateli smluvní pokutu 2.000,- Kč za každou reklamovanou vadu, na jejíž odstraňování nenastoupil ve sjednaném termínu a za každý den prodlení s nástupem na odstraňování vady (vad).
- 6.5.2. Pokud Zhotovitel neodstraní reklamovanou vadu ve sjednaném termínu, je povinen zaplatit Objednateli smluvní pokutu 5.000,- Kč za každou reklamovanou vadu, u níž je v prodlení a za každý den prodlení.
- 6.5.3. Označil-li objednatel v reklamaci, že se jedná o vadu, která brání řádnému užívání díla nebo že se jedná o vadu, u které hrozí nebezpečí škody velkého rozsahu (havárie), sjednávají obě smluvní strany smluvní pokuty v dvojnásobné výši.
- 6.6. Sankce za nevyklizení staveniště
- 6.6.1. Pokud Zhotovitel nevyklidí staveniště ve sjednaném termínu, nejpozději však ve lhůtě do patnácti dnů ode dne předání a převzetí díla (nebude-li písemně dohodnuta jiná lhůta), je povinen zaplatit Objednateli smluvní pokutu 5.000,- Kč za každý i započatý den prodlení s vyklizením staveniště.
- 6.7. Úrok z prodlení s úhradou
- 6.7.1. Pokud bude Objednatel v prodlení s úhradou faktury proti sjednanému termínu je povinen zaplatit Zhotoviteli úrok ve výši dle § 1970 zákona č. 89/2012 Sb., občanský zákoník a § 2 nařízení vlády č. 351/2013 Sb., z dlužné částky za každý i započatý den prodlení.
- 6.8. Společná ujednání k majetkovým sankcím
- 6.8.1. Zhotovitel je povinen zaplatit Objednateli z výše uvedených důvodů smluvní pokutu i v případě, že porušení povinností nezavinil.
- 6.8.2. Právo Objednatele na smluvní pokutu dle výše uvedených ujednání nebrání objednateli, aby uplatnil též právo na náhradu mu vzniklé škody.



7. Staveniště

7.1. Předání a převzetí Staveniště

7.1.1. Objednatel je povinen předat Zhotoviteli Staveniště (nebo jeho ucelenou část) prosté práv třetí osoby nejpozději do 30 dnů od podpisu této smlouvy. Splnění termínu předání Staveniště je podstatnou náležitostí smlouvy, na niž je závislé splnění Termínu předání a převzetí díla.

7.1.2. O předání a převzetí Staveniště vyhotoví Objednatel písemný protokol, který obě strany podepíší. Za den předání Staveniště se považuje den, kdy dojde k oboustrannému podpisu písemného protokolu.

7.1.3. Zhotovitel po celou dobu realizace díla zodpovídá za zabezpečení staveniště dle podmínek stanovených zákonem a prováděcím předpisem. Zhotovitel v plné míře zodpovídá za bezpečnost a ochranu zdraví všech osob v prostoru staveniště a zabezpečí jejich vybavení ochrannými pracovními pomůckami. Dále se Zhotovitel zavazuje dodržovat hygienické předpisy.

7.2. Vykližení staveniště

7.2.1. Zhotovitel je povinen odstranit zařízení staveniště a vyklidit Staveniště nejpozději do 15 dnů ode dne Předání a převzetí díla, pokud se smluvní strany nedohodnou písemně jinak.

7.2.2. Nevyklidil-li Zhotovitel Staveniště ve sjednaném termínu, je Objednatel oprávněn zabezpečit vyklizení Staveniště třetí osobou a náklady s tím spojené uhradí Objednateli Zhotovitel.

8. Stavební deník a kontrolní dny

8.1. Povinnost vést stavební deník

8.1.1. Zhotovitel je povinen vést ode dne předání a převzetí staveniště o pracích, které provádí, stavební deník (v souladu s vyhl. č. 499/2006 Sb. ve znění vyhl. č.62/2013 Sb.).

8.1.2. Stavební deník musí být v pracovní dny od 7.00 do 17.00 hod. přístupný oprávněným osobám Objednatele, případně jiným osobám oprávněným do stavebního deníku zapisovat.

8.1.3. Zápisy do stavebního deníku se provádí v originále a dvou kopiích. Originály zápisů je Zhotovitel povinen předat Objednateli nejméně 1x měsíčně, pokud se smluvní strany nedohodnou jinak.

8.1.4. Do stavebního deníku zapisuje Zhotovitel veškeré skutečnosti rozhodné pro provádění díla v souladu s výše uvedenou vyhláškou, zejména je povinen zapisovat údaje o

- stavu staveniště, počasí, počtu pracovníků a nasazení strojů a dopravních prostředků
- časovém postupu prací
- kontrole jakosti provedených prací
- opatřeních učiněných v souladu s předpisy bezpečnosti a ochrany zdraví
- opatřeních učiněných v souladu s předpisy požární ochrany a ochrany životního prostředí
- událostech nebo překážkách majících vliv na provádění díla

8.1.5. Všechny listy stavebního deníku musí být očíslovány.

8.1.6. Ve stavebním deníku nesmí být vynechána volná místa.

8.1.7. V případě neočekávaných událostí nebo okolností mající zvláštní význam pro další postup stavby pořizuje Zhotovitel i příslušnou fotodokumentaci, která se stane součástí stavebního deníku.

8.2. Kontrolní dny

8.2.1. Pro účely kontroly průběhu provádění díla organizuje Objednatel kontrolní dny v termínech nezbytných pro řádné provádění kontroly, nejméně však jedenkrát měsíčně. Objednatel je povinen oznámit Zhotoviteli konání kontrolního dne písemně a nejméně pět dnů před jeho konáním.

8.3. Kontrola konstrukcí, které budou dalším postupem zakryty

8.3.1. Zhotovitel je povinen písemně vyzvat Objednatele ke kontrole a prověření prací, které v dalším postupu budou zakryty nebo se stanou nepřístupnými (postačí zápis ve stavebním deníku).



Zhotovitel je povinen vyzvat Objednatele nejméně pět dnů před termínem, v němž budou předmětné práce zakryty.

- 8.3.2. Pokud se Objednatel ke kontrole přes včasné písemné vyzvání nedostaví, je Zhotovitel oprávněn předmětné práce zakrýt. Bude-li v tomto případě Objednatel dodatečně požadovat jejich odkrytí, je Zhotovitel povinen toto odkrytí provést na náklady Objednatele. Pokud se však zjistí, že práce nebyly řádně provedeny, nese veškeré náklady spojené s odkrytím prací, opravou chybného stavu a následným zakrytím Zhotovitel.

9. Provádění díla a bezpečnost práce

9.1. Pokyny Objednatele

9.1.1. Při provádění díla postupuje Zhotovitel samostatně. Zhotovitel se však zavazuje respektovat veškeré pokyny Objednatele, týkající se realizace díla a upozorňující na možné porušování smluvních povinností Zhotovitele.

9.1.2. Zhotovitel je povinen upozornit Objednatele bez zbytečného odkladu na nevhodnou povahu věcí převzatých od Objednatele nebo pokynů daných mu Objednatelem k provedení díla, jestliže Zhotovitel mohl tuto nevhodnost zjistit při vynaložení odborné péče.

9.2. Dodržování bezpečnosti a hygieny práce

9.2.1. Zhotovitel je povinen zajistit při provádění díla dodržení veškerých bezpečnostních opatření a hygienických opatření a opatření vedoucích k požární ochraně prováděného díla, a to v rozsahu a způsobem stanoveným obecně závaznými právními předpisy.

9.2.2. Zhotovitel se zavazuje provést dílo s využitím klíčových pracovníků, které uvedl v rámci prokazování kvalifikace dle § 77 odst. 1 a 2 písm. a), c) § 79 odst. a 2 písm. c), d) zákona č. 134/2016 Sb., o zadávání veřejných zakázek, ve znění pozdějších předpisů, ve Veřejné zakázce na předmět plnění dle této smlouvy. Zhotovitel je oprávněn změnit klíčové pracovníky pouze ze závažných důvodů a s předchozím písemným souhlasem objednatel.

10. Odpovědnost za škodu

10.1. Odpovědnost Zhotovitele za škodu a povinnost nahradit škodu

10.1.1. Pokud činností Zhotovitele v souvislosti s prováděním díla dojde ke způsobení škody Objednateli nebo třetím osobám z titulu opomenutí, nedbalosti nebo neplněním podmínek vyplývajících z obecně závazných právních předpisů, technických nebo jiných norem nebo vyplývajících z této Smlouvy je Zhotovitel povinen bez zbytečného odkladu tuto škodu odstranit a není-li to možné, tak finančně nahradit. Veškeré náklady s tím spojené nese Zhotovitel.

10.1.2. Zhotovitel odpovídá i za škodu způsobenou činností těch, kteří pro něj dílo provádějí.

10.1.3. Zhotovitel odpovídá za škodu způsobenou okolnostmi, které mají původ v povaze strojů, přístrojů nebo jiných věcí, které zhotovitel použil nebo hodlal použít při provádění díla.

10.2. Odpovědnost za škodu na zhotovovaném díle nebo jeho části nese zhotovitel v plném rozsahu až do dne předání a převzetí celého díla bez vad a nedodělků. Zhotovitel nese odpovědnost původce odpadů, zavazuje se nezpůsobovat únik ropných, toxických či jiných škodlivých látek na stavbě. Zhotovitel je povinen nahradit objednateli škodu v plné výši, která vznikla při realizaci díla, bez ohledu na zavinění. Zhotovitel nenese odpovědnost v případě vzniku zvláštních rizik např. války, vojenské operace, invaze, povstání, revoluce, nepokojů, občanské války, vojenského převratu, tlakové vlny letadlem a ostatních vzdušných prostředků, šarvátek, porušení veřejného pořádku, atd.

11. Poddodavatelé

11.1. Podmínky, za kterých je možné pověřit realizací částí díla jinou osobu:



- 11.1.1. Zhotovitel je oprávněn pověřit provedením části díla třetí osobu - poddodavatelem. V tomto případě však Zhotovitel odpovídá za činnost poddodavatele tak, jako by dílo prováděl sám.
- 11.1.2. Zhotovitel je povinen zabezpečit ve svých poddodavatelských smlouvách splnění všech povinností vyplývajících Zhotoviteli ze smlouvy o dílo.
- 11.1.3. Povinnosti zhotovitele je průběžně vést seznam poddodávek
- 11.1.4. Zhotovitel je povinen doložit Objednateli seznam poddodavatelů, ve kterém budou uvedeni všichni poddodavatelé, kteří se na plnění díla podíleli, a to do 60 dnů od splnění smlouvy nebo do 28. 2. následujícího kalendářního roku v případě, že plnění smlouvy přesahuje 1 rok.

12. Předání a převzetí díla

12.1. Organizace předání díla

- 12.1.1. Zhotovitel je povinen dílo připravit k předání a převzetí tak, aby mohlo být předáno a převzato nejdříve 5 dnů a nejpozději 10 dnů od oznámení Zhotovitele, že dokončil veškeré práce a dodávky. Termín předání a převzetí bude součástí tohoto oznámení o dokončení díla. Objednatel je pak povinen nejpozději do tří dnů od termínu stanoveného Zhotovitelem zahájit přijímací řízení a řádně v něm pokračovat.

12.2. Protokol o předání a převzetí díla

- 12.2.1. O průběhu předávacího a přijímacího řízení pořídí Zhotovitel zápis (protokol).
- 12.2.2. Obsahuje-li dílo vady nebo nedodělky, musí protokol obsahovat i:
- soupis zjištěných vad a nedodělků
 - dohodu o způsobu a termínech jejich odstranění, popřípadě o jiném způsobu narovnání
 - dohodu o zpřístupnění díla nebo jeho částí Zhotoviteli za účelem odstranění vad nebo nedodělků.
- 12.2.3. Objednatel nemá právo odmítnout převzetí stavby pro ojedinělé drobné vady, které samy o sobě ani ve spojení s jinými nebrání užívání stavby funkčně nebo esteticky, ani její užívání podstatným způsobem neomezují.
- 12.2.4. V případě, že Objednatel odmítá dílo převzít, uvede v protokolu o předání a převzetí díla i důvody, pro které odmítá dílo převzít.
- 12.2.5. Objednatel je oprávněn při přijímacím a předávacím řízení požadovat provedení dalších dodatečných zkoušek včetně zdůvodnění proč je požaduje a s uvedením termínu do kdy je požaduje provést. Tento požadavek však není důvodem k odmítnutí převzetí díla.

13. Záruka za jakost

13.1. Odpovědnost za vady díla

- 13.1.1. Zhotovitel odpovídá za vady, jež má dílo v době jeho předání Objednateli a dále odpovídá za vady díla zjištěné v záruční době.
- 13.1.2. Zhotovitel poskytuje na provedené dílo záruku na stavební práce v délce **60 měsíců**. Záruční doba počíná běžet ode dne následujícího po dni předání bezvadného díla.
- 13.1.3. Záruční doba neběží po dobu, po kterou Objednatel nemohl dílo užívat pro vady díla, za které zhotovitel odpovídá.
- 13.1.4. Pro ty části díla, které byly v důsledku oprávněné reklamace Objednatele Zhotovitelem opraveny, běží záruční doba opětovně od počátku ode dne provedení reklamační opravy.
- 13.1.5. Pokud bylo plněno vadně, je vzhledem k tomu, co sám dodal, zavázán se zhotovitelem společně a nerozdílně
- a) subdodavatel Zhotovitele, ledaže prokáže, že vadu způsobilo jen rozhodnutí Zhotovitele nebo toho kdo nad stavbou vykonával dozor,



- b) kdo dodal stavební dokumentaci, ledaže prokáže, že vadu nezpůsobila chyba ve stavební dokumentaci, a
 - c) kdo prováděl dozor nad stavbou, ledaže prokáže, že vadu stavby nezpůsobilo selhání dozoru
- 13.1.6. Zhotovitel se zproští povinnosti z vady stavby, pokud prokáže, že vadu způsobilá jen chyba ve stavební dokumentaci dodané osobou, kterou si objednatel zvolil, nebo jen selhání dozoru nad stavbou vykonávaného osobou, kterou si objednal.

13.2. Podmínky odstranění reklamovaných vad

- 13.2.1. Zhotovitel je povinen nejpozději do 5ti dnů po obdržení reklamace písemně oznámit Objednateli zda reklamaci uznává či neuznává. Pokud tak neučiní, má se za to, že reklamaci Objednatele uznává. Vždy však musí písemně sdělit, v jakém termínu nastoupí k odstranění vad(y). Tento termín nesmí být delší než 10 dnů ode dne obdržení reklamace, a to bez ohledu na to zda Zhotovitel reklamaci uznává či neuznává.
- 13.2.2. Nenastoupí-li Zhotovitel k odstranění reklamované vady ve sjednané lhůtě je Objednatel oprávněn pověřit odstraněním vady jinou odbornou právnickou nebo fyzickou osobu. Veškeré takto vzniklé náklady uhradí Objednatel Zhotovitel.
- 13.2.3. Jestliže Objednatel v reklamaci výslovně uvede, že se jedná o havárii, je Zhotovitel povinen nastoupit a zahájit odstraňování vady (havárie) nejpozději do 48 hod po obdržení reklamace (oznámení).

14. Zajištění záruky za jakost

14.1. Zajištění závazků Zhotovitele vyplývajících z poskytnuté záruky za jakost – za dodržení záručních podmínek

14.1.1. Zhotovitel je povinen nejpozději v den předání a převzetí díla předložit Objednateli originální záruční listiny peněžního ústavu (bankovní záruku) na částku ve výši 5% sjednané ceny díla tedy 166.919, Kč., z níž musí vyplývat bezpodmínečné právo Objednatele čerpat finanční prostředky až do sjednané výše v případě, že Zhotovitel nebude plnit své povinnosti vyplývající z poskytnuté záruky za jakost nebo v případě, kdy Objednatel vznikne ze smlouvy nárok na smluvní pokutu nebo v případě, kdy nebudou včas odstraněny všechny vady či nedodělky.

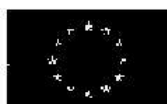
Po uplynutí prvního roku průběhu záruční lhůty a k prvnímu dni každého dalšího roku se snižuje o část garantované částky odpovídající podílu celkové výše bankovní záruky na jeden rok sjednané záruční lhůty.

14.1.2. Právo z bankovní záruky za kvalitu díla je objednatel oprávněn uplatnit v případech, že Zhotovitel neodstraní oznámené záruční vady v souladu se smlouvou nebo neuhradí Objednateli nebo třetí straně smluvní pokutu nebo škodu způsobenou v souvislosti s výskytem záruční vady, nebo jiný peněžitý závazek, k němuž bude podle smlouvy povinen apod. Před uplatněním plnění z bankovní záruky oznámí Objednatel písemně Zhotoviteli výši požadovaného plnění ze strany banky. Zhotovitel je povinen doručit Objednateli novou záruční listinu ve znění shodném s předchozí záruční listinou, v původní výši bankovní záruky, vždy nejpozději do 7 kalendářních dnů od jejího úplného vyčerpání. Platnost bankovní záruční listiny musí být nejméně 6 měsíců po uplynutí běhu sjednané záruční lhůty.

14.1.3. Objednatel tuto bankovní záruku uvolní po uplynutí její platnosti a na základě písemné žádosti zhotovitele. Nepředložení záruční listiny ve sjednané lhůtě a ve sjednané výši je podstatným porušením smlouvy. Za nesplnění této povinnosti je Zhotovitel povinen zaplatit Objednateli jednorázovou smluvní pokutu ve výši 0,05 % sjednané ceny díla tedy 1.669,- Kč.

14.1.4. Přílohou č. 4 této smlouvy je závazný příslib banky o vystavení bankovní záruky za kvalitu předmětu plnění. Příslib bude vystaven na částku ve výši 5 % sjednané ceny díla tedy 166.919,- Kč. Originál bankovního příslibu bude předložen při podpisu smlouvy.

14.1.5. Namísto bankovního příslibu je zhotovitel oprávněn využít institutu depozitního zajištění záruky za jakost, kdy nejpozději v den uzavření této Smlouvy složí na depozitní účet Objednatele č.ú. [redacted] částku ve výši 5 % sjednané ceny díla tedy 166.919,- Kč.



Depozitum bude Objednatelům zhotoviteli uvolněno v den předání a převzetí díla za podmínky, že v tento den zhotovitel zadavateli předloží originál záruční listiny peněžního ústavu, viz odst. 14.1.1. tohoto článku. Pokud tak neučiní, depozitum bankovní záruku nahrazuje a na jeho průběh se analogicky použije znění odst. 14.1.2 a 14.1.3 tohoto článku. V případě využití tohoto institutu zhotovitel jako přílohu č. 4 k této Smlouvě dokládá doklad potvrzující složení částky na depozitní účet Objednatel.

- 14.1.6. Předložení závazného příslibu banky o vystavení bankovní záruky za kvalitu předmětu plnění či dokladu potvrzujícího složení částky na depozitní účet Objednatel je možno nahradit přímo bankovní zárukou, jejíž platnost musí být nejméně 6 měsíců po uplynutí sjednané záruční lhůty.
- 14.1.7. V případě, že institut depozitního zajištění bude v průběhu realizace díla před dnem předání a převzetí díla nahrazen předložením originálu záruční listiny peněžního ústavu (bankovní záruka), viz odst. 14.1.1. a 14.1.6. tohoto článku, bude depozitum Objednatelům zhotoviteli uvolněno nejpozději v následující pracovní den po předání a písemném převzetí záruční listiny (bankovní záruky).

15. Vlastnictví díla a nebezpečí škody na díle

15.1. Vlastnictví díla

15.1.1. Vlastníkem zhotovovaného díla je od počátku Objednatel.

15.2. Nebezpečí škody na díle

15.2.1. Nebezpečí škody na díle ve smyslu § 2624 občanského zákoníku nese od počátku až do doby řádného předání a převzetí díla mezi Zhotovitelem a Objednatelům Zhotovitel, ledaže by ke škodě došlo i jinak.

16. Pojištění zhotovitele

16.1. Zhotovitel je povinen při podpisu této smlouvy oběma smluvními stranami Objednatelům předložit originál (ověřenou kopii) uzavřené pojistné smlouvy, resp. pojistného certifikátu, jejímž předmětem je pojištění Zhotovitele za škodu způsobenou zhotovitelem třetí osobě, přičemž výše pojistné částky bude alespoň ve výši 5.000.000,- Kč. Toto pojištění bude zahrnovat zejména provozní pojistná nebezpečí (pády částí díla nebo předmětů montážní výstroje, škody při manipulaci s břemeny, zřícení montážních lešení, stožárů, jeřábů a stavebních strojů, poškození nedbalostí a nešikovností pracovníků). Zhotovitel se zavazuje, že po celou dobu trvání této smlouvy bude pojištěn ve smyslu tohoto ustanovení a že nedojde ke snížení pojistného krytí (pojistné částky) pod částku uvedenou v předchozí větě.

16.2. Zhotovitel je povinen při podpisu této smlouvy oběma smluvními stranami dále Objednatelům předložit originál (ověřenou kopii) uzavřené pojistné smlouvy, resp. pojistného certifikátu, jejímž předmětem je stavebně montážní pojištění, přičemž výše pojistné částky bude alespoň ve výši jedné třetiny ceny díla, nejméně však 1.500.000,- Kč. Toto pojištění bude zahrnovat zejména škody, které mohou vzniknout v průběhu montáže nebo stavby. Vztahuje se na škody na stavbě, konstrukci budovaného díla, montovaných strojích nebo technologických celcích, montážních a stavebních strojích a na zařízení staveniště z těchto příčin:

- a) požárem, výbuchem, přímým úderem blesku, nárazem nebo zřícením letadla, jeho části nebo jeho nákladu,
- b) záplavou, povodní, vichřicí, krupobitím, sesouváním půdy, zřícením skal nebo zemin, sesouváním nebo zřícením sněhových lavin, tíhou sněhu nebo námrazy,
- c) pádem pojištěné věci, nárazem,
- d) pádem stromů, stožárů a jiných předmětů,
- e) vodou vytékající z vodovodních zařízení,
- f) neodborným zacházením, nesprávnou obsluhou, úmyslným poškozením, nešikovností, nepozorností a nedbalostí.



Zhotovitel se zavazuje, že po celou dobu trvání této smlouvy bude pojištěn ve smyslu tohoto ustanovení a že nedojde ke snížení pojistného krytí (pojistné částky) pod částku uvedenou v předchozí větě.

- 16.3. Zhotovitel je povinen řádně platit pojistné tak, aby pojistná smlouva či smlouvy sjednané dle této smlouvy či v souvislosti s ní byly platné po celou dobu provádění díla a v případě pojištění dle čl. 16.1 v přiměřeném rozsahu i po dobu záruky. V případě, že dojde k zániku pojištění, je zhotovitel povinen o této skutečnosti neprodleně informovat objednatele a ve lhůtě 3 pracovních dnů uzavřít novou pojistnou smlouvu ve výše uvedeném rozsahu. Porušení této povinnosti ze strany zhotovitele považují strany této smlouvy za podstatné porušení smlouvy zakládající právo objednatele od smlouvy odstoupit.
- 16.4. Zavinil-li vznik škody zhotovitel, zavazuje se zhotovitel v rozsahu, ve kterém není objednatel plně chráněn proti ztrátám, výdajům, nákladům, újmě, škodě či odpovědnosti za škodu na majetku nebo škodu plynoucí z újmy na zdraví nebo smrti osob na základě pojištění uzavřených ve smyslu ustanovení odst. 16.1 a 16.2 smlouvy, odškodnit, ochránit a zbavit objednatele veškeré odpovědnosti v souvislosti se ztrátami, výdaji, náklady, újmou, škodou či odpovědností za škodu na majetku nebo škodu plynoucí z újmy na zdraví nebo smrti osob.
- 16.5. Náklady na pojištění nese Zhotovitel a má je zahrnuté ve sjednané ceně díla.

17. Vyšší moc

17.1. Definice vyšší moci

17.1.1. Za vyšší moc se považují okolnosti mající vliv na dílo, které nejsou závislé na vůli smluvních stran a které smluvní strany nemohou ovlivnit. Jedná se např. o válku, mobilizaci, povstání, živelné pohromy apod.

17.2. Práva a povinnosti při vzniku vyšší moci

17.2.1. Pokud se provedení díla za sjednaných podmínek stane nemožným v důsledku vyšší moci, strana, která se bude chtít na vyšší moc odvolat, požádá druhou stranu o úpravu Smlouvy ve vztahu k předmětu, ceně a době plnění. Pokud nedojde k dohodě, má strana, která se důvodně odvolala na vyšší moc, právo odstoupit od Smlouvy. Účinnost odstoupení nastává v tomto případě dnem doručení oznámení o odstoupení od Smlouvy.

18. Změna smlouvy

18.1. Forma změny Smlouvy

18.1.1. Jakákoliv změna Smlouvy musí mít písemnou formu a musí být podepsána osobami oprávněnými za Objednatele a Zhotovitele jednat a podepisovat nebo osobami jimi zmocněnými.

18.1.2. Změny Smlouvy se sjednávají jako dodatek ke Smlouvě s číselným označením podle pořadového čísla příslušné změny Smlouvy.

18.2. Skryté překážky

18.2.1. Pokud zjistí zhotovitel při provádění díla skryté překážky týkající se místa, kde má být dílo provedeno, znemožňující provést dílo dohodnutým způsobem, oznámí to bez zbytečného odkladu objednateli a navrhne mu změnu díla. Do dosažení dohody o změně díla může jeho provádění přerušit.

19. Odstoupení od smlouvy

19.1. Objednatel je oprávněn odstoupit od této smlouvy:

19.1.1. v případě, že probíhá insolvenční řízení proti majetku Zhotovitele, v němž bylo vydáno rozhodnutí o úpadku nebo insolvenční návrh byl zamítnut proto, že majetek Zhotovitele nepostačuje k úhradě nákladů insolvenčního řízení, nebo byl konkurs zrušen proto, že majetek Zhotovitele byl zcela nepostačující;



- 19.1.2. V případě podstatného porušení této smlouvy Zhotovitelem, zejména v případě:
- prodlení s řádným zhotovováním díla dle harmonogramu, který je přílohou č. 3 této smlouvy, a to po dobu delší než 4 týdny,
 - prodlení s řádným protokolárním předáním díla delším než 4 týdny
 - neoprávněného zastavení či přerušení prací na díle na dobu delší než 15 dnů v rozporu s touto smlouvou,
 - porušení smluvní povinnosti dle této smlouvy, které nebude odstraněno ani v dodatečně přiměřené lhůtě 14 dnů
 - kdy Zhotovitel využil k plnění předmětu této smlouvy subdodavatele v rozporu s nabídkou Zhotovitele v rámci zadávacího řízení na Veřejnou zakázku nebo bez předchozího souhlasu Objednatele,
 - v jiném touto smlouvou výslovně upraveném případě.
- 19.2. v jiném touto smlouvou výslovně upraveném případě. Objednatel je oprávněn odstoupit od této smlouvy v případě, kdy vyjde najevo, že Zhotovitel uvedl v rámci zadávacího řízení veřejné zakázky nepravdivé či zkreslené informace, které měly zřejmý vliv na výběr Zhotovitele pro uzavření této smlouvy.
- 19.3. Pokud se při existenci skrytých překážek podle ustanovení 18.2.1. nedohodnou strany na změně smlouvy v přiměřené lhůtě, může kterákoliv z nich od smlouvy odstoupit. Zhotovitel má právo na cenu za část díla provedenou do doby, než překážku mohl při vynaložení potřebné péče odhalit
- 19.4. Smluvní strany jsou oprávněny od této smlouvy odstoupit za podmínek stanovených občanským zákoníkem nebo jinými právními předpisy.
- 19.5. Odstoupení od smlouvy musí být učiněno písemným oznámením o odstoupení od této smlouvy druhé straně, účinky odstoupení nastávají dnem doručení oznámení druhé straně. V pochybnostech se má za to, že odstoupení bylo doručeno do 5 dnů od jeho odeslání v poštovní zásilce s dodejkou.
- 19.6. V případě odstoupení je Zhotovitel povinen okamžitě opustit staveniště a vyklidit zařízení staveniště nejpozději do 15 dnů od účinnosti odstoupení, nedohodnou-li se strany jinak. Zhotovitel je v takovém případě povinen učinit veškerá potřebná opatření k tomu, aby zabránil vzniku škody hrozící Objednateli v důsledku ukončení činnosti Zhotovitele a o těchto opatřeních Objednatele bezprostředně informovat. V opačném případě odpovídá Zhotovitel za škodu způsobenou v důsledku porušení této povinnosti. Objednatel se zavazuje převzít a Zhotovitel se zavazuje předat dosud provedené práce i nedokončené dodávky do 5 dnů ode dne účinnosti odstoupení od této smlouvy. O takovém předání a převzetí bude pořízen oběma stranami zápis s náležitostmi protokolu o předání a převzetí díla, tj. bude v něm podrobně popsán stav rozpracovanosti díla, provedeno jeho ohodnocení, vymazeny vady a nedodělky a sjednán způsob jejich odstranění. Objednatel má v případě odstoupení od této smlouvy i u odstranitelných vad právo požadovat slevu z ceny, namísto odstranění takových vad.
- 19.7. Strany se ve smyslu § 2005 občanského zákoníku dohodly, že po odstoupení od smlouvy a jejím ukončení trvají a zůstávají v platnosti ujednání stran týkající se odpovědnosti za vady díla, záruky za jakost a záruční lhůty, smluvních pokut, vlastnictví díla, náhrady škody a cenová ujednání obsažená v této smlouvě.
- 19.8. Odstoupí-li jedna ze stran od této smlouvy na základě ujednání z této smlouvy vyplývajících, povinnosti smluvních stran jsou následující:
- Zhotovitel provede soupis všech provedených prací oceněných způsobem, jakým je stanovena cena díla, tento soupis s Objednatelem odsouhlasí,
 - Zhotovitel provede finanční vyčíslení provedených prací a zpracuje fakturu,
 - Zhotovitel odveze veškerý svůj nezabudovaný materiál, pokud se smluvní strany nedohodnou jinak,
 - Zhotovitel vyzve písemně Objednatele k převzetí částí zakázky a Objednatel je povinen do deseti pracovních dnů po obdržení zahájit „dílní přejímací řízení“,
 - strana, která důvodně odstoupí od smlouvy zapříčinila, je povinná uhradit druhé straně veškeré náklady jí vzniklé z důvodu odstoupení od smlouvy, včetně náhrady škody.



20. Ostatní ujednání

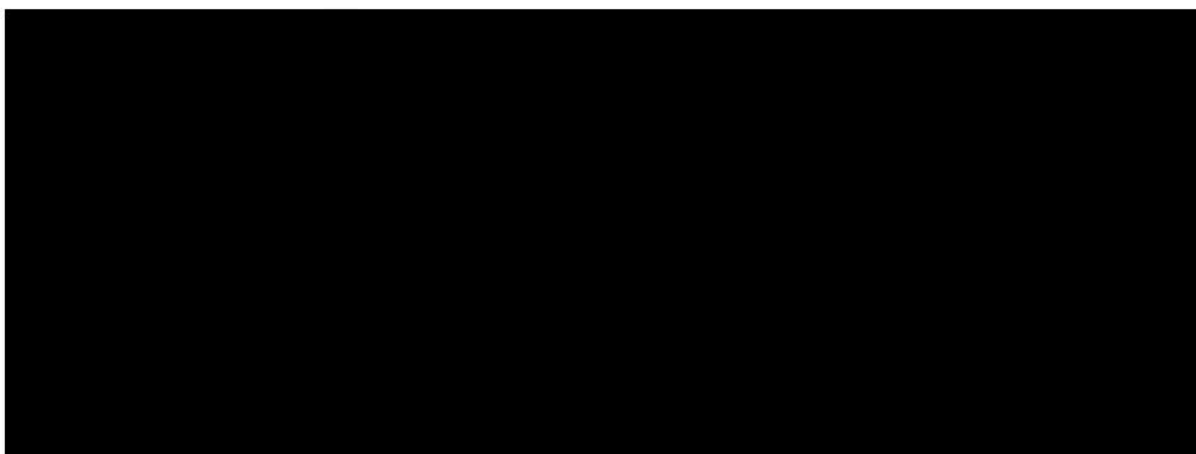
20.1. Ostatní ujednání Smlouvy

- 20.1.1. Obě smluvní strany se dohodly, že Objednatel má právo zveřejnit obsah Smlouvy na svých oficiálních [www stránkách](#) v sekci „Veřejné zakázky“. Obsahuje – li Smlouva údaje, které tvoří obsah obchodního tajemství dle ustanovení § 504 občanského zákoníku, označí zhotovitel příslušně vybrané odstavce Smlouvy a Objednatel takto označené odstavce pro zveřejnění zpřístupní.
- 20.1.2. Obě strany se zavazují neposkytovat informace, které získají při činnosti podle této Smlouvy, třetím subjektům, nad rámec svých zákonných povinností.
- 20.1.3. Ve věcech touto Smlouvou o dílo výslovně neupravených se bude tento smluvní vztah řídit ustanoveními obecně závazných právních předpisů, zejména § 2586 a násl. zákona č. 89/2012 Sb., občanský zákoník, v platném a účinném znění a předpisy souvisejícími.
- 20.1.4. Zaplacením kterékoliv smluvní pokuty sjednané v této Smlouvě není dotčeno právo smluvní strany na náhradu škody, která jí vznikla v důsledku porušení sankcionované povinnosti druhou smluvní stranou.
- 20.1.5. Jákýkoliv spor vzniklý z této Smlouvy, pokud se jej nepodaří urovnat jednáním mezi smluvními stranami, bude rozhodnut k tomu věcně příslušným soudem, přičemž soudem místně příslušným k rozhodnutí bude, na základě dohody smluvních stran, soud určený podle sídla Objednatele.
- 20.1.6. Smluvní strany se dohodly, že písemnosti touto smlouvou předpokládané (např. změny odpovědných osob, návrh na změny Smlouvy, odstoupení od Smlouvy, různé výzvy k plnění či placení) budou druhé smluvní straně zasílány výhradně doporučeným dopisem na adresu uvedenou v záhlaví této smlouvy. Nebude-li na této adrese zásilka úspěšně doručena či převzata druhou smluvní stranou nebo nebude-li tato zásilka vyzvednuta v úložní době a držitel poštovní licence zásilku vrátí zpět, bude za úspěšné doručení, se všemi právními důsledky, považován třetí den ode dne prokazatelného odeslání zásilky.
- 20.1.7. Technický dozor u díla nesmí provádět zhotovitel ani osoba s ním propojená. To neplatí, pokud technický dozor provádí sám objednatel.
- 20.1.8. Smluvní strany se dohodly na tom, že příjemce zdanitelného plnění je oprávněn uplatnit **Instituit zvláštního způsobu zajištění daně z přidané hodnoty** ve smyslu § 109a zákona č. 235/2004 Sb., o dani z přidané hodnoty, v platném znění, pokud poskytovatel zdanitelného plnění bude požadovat úhradu za zdanitelné plnění na bankovní účet, který nebude nejpozději ke dni splatnosti příslušné faktury zveřejněn správcem daně v příslušném registru plátců daně (tj. způsobem umožňujícím dálkový přístup). Obdobný postup je příjemce zdanitelného plnění oprávněn uplatnit i v případě, že v okamžiku uskutečnění zdanitelného plnění bude o poskytovateli zdanitelného plnění zveřejněna v příslušném registru plátců daně (tj. způsobem umožňujícím dálkový přístup) skutečnost, že je nespolehlivým plátcem. V případě, že nastanou okolnosti umožňující příjemci zdanitelného plnění uplatnit zvláštní způsob zajištění daně podle § 109a zákona č. 235/2004 Sb., o dani z přidané hodnoty, v platném znění, bude příjemce zdanitelného plnění o této skutečnosti poskytovatele zdanitelného plnění informovat. Smluvní strany se rovněž dohodly na tom, že v případě, že příjemce zdanitelného plnění instituit zvláštního způsobu zajištění daně z přidané hodnoty uplatní a zaplatí částku ve výši daně z přidané hodnoty správci daně poskytovatele zdanitelného plnění, bude tato úhrada považována za splnění závazku příjemce zdanitelného plnění uhradit relevantní část sjednané ceny.
- 20.1.9. Smlouva je vyhotovena v šesti stejnopisech s platností originálu, přičemž po jejich podpisu obdrží Zhotovitel dvě vyhotovení a Objednatel čtyři vyhotovení.
- 20.1.10. Smlouva nabývá platnosti i dnem podpisu oprávněnými zástupci obou smluvních stran.
- 20.1.11. Smlouva nabývá účinnosti dnem uveřejnění v Registru smluv v souladu se zákonem č. 340/2015 Sb., o registru smluv.
- 20.1.12. Smluvní strany po přečtení Smlouvy potvrzují, že obsahu Smlouvy porozuměly, že Smlouva vyjadřuje jejich pravou, svobodnou a vážnou vůli, nebyla uzavřena v tísní či za nápadně nevýhodných podmínek a na důkaz této skutečnosti ji vlastnoručně podepisují.



Přílohy a nedílné součásti Smlouvy:

1. Čestné prohlášení příjemce
2. Položkový rozpočet
3. Harmonogram postupu prací
4. Závazný příslib banky o vystavení bankovní záruky za kvalitu předmětu plnění nebo doklad potvrzující složení částky na depozitní účet Objednatele.
5. Formulář pro rekapitulaci nabídkové ceny
6. Projektová dokumentace a Technické podmínky provedení stavby (dle zadávací dokumentace)
7. Technologický předpis pro montáž zateplovacího systému
8. Technický popis otvorových prvků.



**Čestné prohlášení příjemce (objednatele)
k uplatnění přenesení daňové povinnosti na DPH ve stavebnictví
- § 92e zákona o DPH**

Identifikační údaje příjemce (objednatel):

Název (jméno): Statutární město Prostějov
Adresa/ sídlo: Nám. T. G. Masaryka 130/14, PSČ 796 01
IČ: 00288659
Oprávněná osoba: Ing. Zdeněk Fišer, 1. náměstek primátorky, dle plné moci ze dne 6. 10.2015

Identifikační údaje poskytovatele (zhotovitel):

Zhotovitel: Prostějovská stavební společnost - PROSTAS, s.r.o.
Sídlo: Ječmínkova 11, 796 01 Prostějov
IČ: 60722291
DIČ: CZ60722291
Zastoupený: Ing. Josef Petřela – jednatel, Ing. Zdeněk Prokop - jednatel
Zapsán ve veřejném rejstříku vedeném u Krajského soudu v Brně spisová značka C16628

Příjemce plnění (objednatel) čestně prohlašuje ve smyslu *„Informace GFŘ a MF k režimu přenesení daňové povinnosti na DPH ve stavebnictví - § 92e zákona o DPH, zveřejněné dne 9. 11. 2011*, že přijaté plnění, tj. smluvní plnění od poskytovatele (zhotovitele) dle smlouvy o dílo č 23/03/ORI-OVZ/2017 souvisí výlučně s činností příjemce při výkonu veřejné správy, při níž se nepovažuje za osobu povinnou k daní (viz § 5 odst. 3 zákona o DPH).

Příjemce plnění není v tomto případě v postavení osoby povinné k daní a k tomuto účelu neposkytuje dodavateli své DIČ.

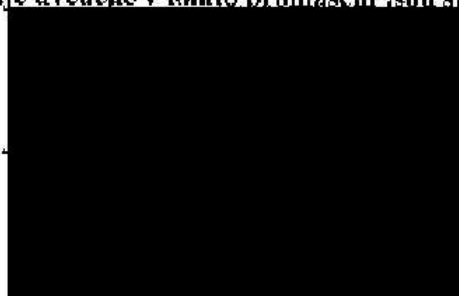
Příjemce plnění požaduje z výše uvedených důvodů, aby poskytovatel neuplatnil režim přenesení daňové povinnosti ve smyslu § 92a a §92e z.č. 235/2004 Sb., o dani z přidané hodnoty.

Prostějov

30. 09. 2017
Datum

Ing. Zdeněk Fišer, 1. náměstek primátorky

Čestně prohlašuji, že údaje uvedené v tomto prohlášení jsou správné a pravdivé.



Harmonogram prací

Stavba: EÚO – MŠ Zaabov, Prostějov

Objekt:

Část:

JKSO:

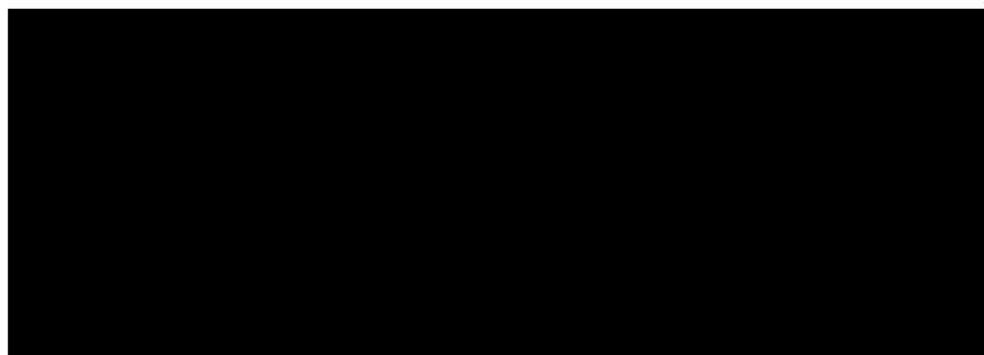
Objednatel: Starostami Město Prostějov

Zhotovitel: Prostějovská stavební společnost - PROSTAS, s.r.o.

Kód	Popis	Kalendářní týden													
		25	26	27	28	29	30	31	32	33	34	35	36		
HSV - Práce a dodávky HSV															
1	Zemní práce														
3	Svislé a kompletní konstrukce														
5	Komunikace pozemní														
6	Úpravy povrchů, podlahy a osazování výplní														
9	Ostatní konstrukce a práce, bourání														
997	Přesun sutě														
998	Přesun hmot														
PSV - Práce a dodávky PSV															
711	Izolace proti vodě, vlhkosti a plynům														
713	Izolace tepelné														
735	Ústřední vytápění - otopná tělesa														
743	Elektromontáže - hrubá montáž														
751	Vzduchotechnika														
762	Konstrukce tesařské														
763	Konstrukce suché vystavby														
764	Konstrukce klempířské														
765	Krytina skládaná														
766	Konstrukce truhlářské														
767	Konstrukce zámečnické														
783	Dokončovací práce - nátěry														
784	Dokončovací práce - malby a tapety														
OST - Ostatní															
VRN - Vedlejší rozpočtové náklady															
VRN3	Zařízení staveniště														
VRN7	Provozní vlivy														

Začátek prací: 20.6.2017

Ukončení prací: 8.9.2017



FORMULÁŘ PRO REKAPITULACI NABÍDKOVÉ CENY

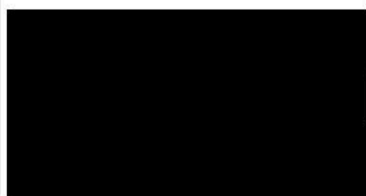
„EÚO - MŠ Žešov, Prostějov“

CELKOVÁ NABÍDKOVÁ CENA VČETNĚ DPH

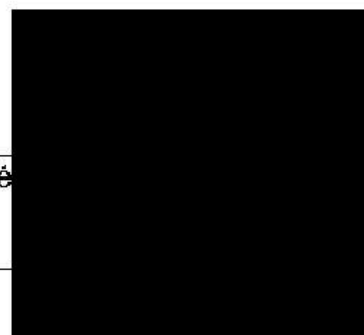
NÁKLADY	CENA BEZ DPH	DPH	CENA VČETNĚ DPH
01 Energetické úspory objektu	2 537 510,88	532 877,29	3 070 388,17
02 Elektroinstalace	126 561,16	26 577,84	153 139,00
03 Vzduchotechnika	486 801,00	102 228,21	589 029,21
03 Vedlejší a ostatní náklady	187 500,00	39 375,00	226 875,00
NABÍDKOVÁ CENA CELKEM	3 338 373,04	701 058,34	4 039 431,38

Datum: 17.5.2017

Otisk razítka



Podpis osoby oprávněné
Ing. Josef Petřela



TECHNOLOGICKÝ PŘEDPIS - POKYNY PRO MONTÁŽ

Vydání: 1.3.2012

Stránka 1 z 16

Vnějších tepelně izolačních kontaktních systémů

STX.THERM[®] ALFA, STX.THERM[®] BETA a STX.THERM[®] BETA FAktuální informace naleznete na
www.stomix.cz

Tento dokument slouží jako předpis k provádění (montáži) vnějších tepelně izolačních kontaktních systémů (dále jen ETICS nebo systémy) STX.THERM[®] ALFA s tepelnou izolací z pěnového polystyrenu (EPS), STX.THERM[®] BETA s tepelnou izolací z minerální vlny (MW) a STX.THERM[®] BETA F s izolací z minerální vlny s integrovanou tvrdou vrstvou orthokvartslitiny (MW DUAL).

I. Podmínky pro provádění

- 1.1 Montážní práce musejí být prováděny v rozmezí teplot 5 až 30 °C (teplota ovzduší i.p. podkladů). EPS s přídatkem grafitu lze aplikovat do teploty maximálně 25 °C (teplota ovzduší i podkladů).
- 1.2 Práce nejze provádět v dešti ani silném větru. Nanášené hmoty musejí být po dobu zrání chráněny před deštěm, hrotem, silným větrem a přímým slunečním zářením nejméně 72 hodin, laku a barvy 24 hodin.
- 1.3 EPS s přídatkem grafitu, základní vrstvy ani konečná povrchová úprava se musí aplikovat na osluněné plochy.
- 1.4 EPS s přídatkem grafitu musí být chráněn před přímým slunečním zářením po celou dobu montáže ETICS.
- 1.5 Uvedené podmínky je nutné zabezpečit vhodnými technickými opatřeními a organizací prací (např. přístřešnými osluněnými plochy).

II. Příprava podkladů

- 2.1 Před zahájením prací se nejdříve provedou opatření pro zabezpečení vhodnosti podkladů. Jednotlivá technická opatření jsou uvedena v tab. 1.
- 2.2 Veškeré prvky na podkladu, které znemožňují montáž ETICS nebo by mohly způsobovat nežádoucí tepelné mosty, musejí být demontovány. Jejich zpětná montáž musí splňovat podmínky uvedené v kapitolách 3 a 4.
- 2.3 Veškeré práce, které zvyšují vlhkost podkladu, musejí být provedeny nejméně 72 hodin před započetím montáže ETICS.
- 2.4 Před montáží ETICS musí být dokončena střecha a veškeré zednické práce, při nichž dochází ke zvýšení vlhkosti zákládových stavební konstrukce, a to nejméně 14 dní před započetím lepení desek tepelné izolačního materiálu.

www.stomix.cz

STOMIX, spol. s r.o. Žitná 10, 158 00 Praha 5, IČO: 252 23 148, DIČ: CZ252 23 148, e-mail: info@stomix.cz,
Společnost je členem sdružení Stavební ústav ČR, sdružení Stavební ústav ČR, sdružení Stavební ústav ČR, sdružení Stavební ústav ČR

POKYNY PRO MONTÁŽ

Vytvářeno dne: 1.3.2012

Stránka 2 z 18

vnější tepelné izolací (kontaktních systémů)

STX.THERM[®] ALFA, STX.THERM[®] BETA a STX.THERM[®] BETA F

 Aktuální informace naleznete na
www.stomix.cz

 Tabulka č. 1 – Opatření
 pro zajištění vlnivosti
 podkladu

Výchozí stav podkladu	Doporučená opatření
Vlhký podklad (třepí, zorní vlhkost)	Na základě analýzy buď stanice přičin vlhkosti a zajištění vyschnutí, nebo jiná zajištění vyschnutí.
Zatřesený podklad	Ošetření třeba ortelí tlakovou vodou ¹⁾
Mazivo na podkladu	Odstředění mastnot tlakovou vodou s přísadou vhodných čisticích prostředků ²⁾ , omýt čistou tlakovou vodou. ¹⁾
Znečištění odhrozdňovacími nebo jinými separačními prostředky	Odstředění odhrozdňovacími nebo jinými separačními prostředky vodní párou s použitím čisticích prostředků ²⁾ , omýt čistou tlakovou vodou. ¹⁾
Vykvěly na vyschlém podkladu	Mechanické odstranění, ošetření, omýt tlakovou vodou ¹⁾
Půchy a odstupující se místa	Mechanické odstranění, ošetření, případně místní vyrovnání nebo reprofilace vhodnou hmotou zajišťující soudržnost podkladu nejméně 0,25 MPa, vždy zajištění vyschnutí povrchových částí.
leish, úrašník, jiné biotické napadení	Mechanické odstranění po zvlášení podkladu nebo ošetření chemickými prostředky, případně zajištění vyschnutí.
Aktivní třílny ³⁾	ETICS nepoužívá, dokud nedojde k odstranění jejich příčin.
Nedostatečná soudržnost ⁴⁾	Mechanické odstranění básovcích vrstev s případným ošetřením zvláštěním za teploty vyšší než 100°C a případné vyrovnání podkladu.
Nedostatečná rovinnost ⁵⁾	Místní nebo celoplošné vyrovnání vhodnou hmotou za teploty básovcích podkladu. ⁴⁾
Nestěhovadlnost, přílišná tvrdost	Napučení podkladu odpočíváním konzervační náterovou hmotou.

¹⁾ Při ošetření tlakovou vodou musí podklad před aplikací ETICS dostatečně vyschnout.

²⁾ Při použití chemických čisticích prostředků kontaktujte se s výrobcem ETICS a konzultujte jejich použití.

³⁾ Přírodně se vyskytující třílny se vyplní např. lepicí hmotou (spáry mezi panely se ošetří jako průsvytlivá neprůhledná třílná). Surovotná třílna v omítkách (třílna omítky na prkna dutá) hejnu na závalu. Původní třílna (třílna) se vždy v souladu se specifikací jednotlivých ETICS.

⁴⁾ Doporučuje se průměrná soudržnost nejméně 0,20 MPa s tím, že nejnižší jednotlivá hodnota musí být alespoň 0,08 MPa. V případě místního vyrovnání nebo reprofilace vhodnou hmotou musí být zajištěna soudržnost nejméně 0,25 MPa. Původní musí být ETICS, případně z podkladu pouze lepení, nesmí mít podklad povrchová úprava vytvořená omítkou nebo nátěry či usazeniny.

⁵⁾ Přípustná nerovnost podkladu, je-li ETICS připraveno:

- výškový (srovnání) ≤ 10 mm/m
- mechanický (srovnání) a doplňkovým lepením ≤ 20 mm/m

III VLASTNÍ PROVÁDĚNÍ PRÁCE

3. Obecná

- 3.1 Projektivně a/nebo stavební dokumentace (může tloušťka a druh izolačních desek, počet, druh, poloha vůči výztuži a rozmístění hrozdinek (v případě potřeby), základní vrstva, konečnou povrchovou úpravu a příslušenství včetně řešení detailů vždy v souladu se specifikací jednotlivých ETICS.
- 3.2 Hlavní technologické operace při provádění ETICS na připravený podklad lze rozdělit do těchto etap:
- a) lepení izolačních desek
 - b) kotvení hrozděných
 - c) provádění základní vrstvy
 - d) provádění konečné povrchové úpravy
- 3.3 U napojení ETICS na přilehlé konstrukce (obr. 6) a u detailů prostupujících prvků musí být zamezena vzhledu třílné a pronikání vody do ETICS. K tomu jsou určeny teplotní pásy, u karotovaných lišt, dilatační lišty nebo těsnění vytvořené pomocí pružných těsnění. Nutným opatřením proti pronikání vody do systému je klesající sklon prostupujících prvků směrem od podkladu k vnějšímu povrchu ETICS.
- 3.4 Oplechování se provádí podle stavební dokumentace před nebo v průběhu montáže ETICS a v souladu s ČSN 73 3810. Konstrukčně a materiálově musí oplechování zohledňovat případné negativní korozní spojitost s různými materiály. (Např. konstrukce železobetonová oplechování na podkladech obsahujících cement provádět výhradně dle dodavatele plechu.)

www.stomix.cz

 STOMIX, spol. s r. o. IČO: 252 60 000, IČ zprávy: 252 60 000, IČ zprávy: 252 60 000, IČ zprávy: 252 60 000
 Lodičská 10, 252 01, Praha 5, IČO: 252 60 000, IČ zprávy: 252 60 000, IČ zprávy: 252 60 000, IČ zprávy: 252 60 000

POKYNY PRO MONTÁŽ

vnějších tepelně izolačních kontaktních systémů

STX.THERM[®] ALFA, STX.THERM[®] BETA a STX.THERM[®] BETA F

Vydání dne: 1.3.2012

Stránka: 3 z 18

Aktuální informace naleznete na
www.stomix.cz

- 3.6. Nově osazované klamptické prvky musí být osazeny tak, aby hrana jejich okapnice byla předezazena minimálně 40 mm (v případě použití měděného plechu (tř. 60 mm) a v požadovaném směru předloze povrchově úpravy budovního ETICS.
- 3.6. U oplechování střík je vhodné uplatnit následující doporučení pro výšku okapnice a oplechování v závislosti na výšce budovy nad terénní úroveň:
 - výška budovy do 8 m ... výška okapnice 80 mm
 - výška budovy 8 - 20 m ... výška okapnice 80 mm
 - výška budovy nad 20 m ... výška okapnice 100 mm
- 3.7. Pro prvky na podkladu, jako jsou výústění ventilacních otvorů, svídky, vypínače, elektroizvodně-odkříně a další vnější elektroinstalace, vnější dveřní, domovní díla a značení úř. sušáky na prádlo, držáky květin v oknech apod. je potřeba připravit nový způsob osazení.
- 3.8. Při připevňování prvků a oplechování nesmí dojít k narušení rozvodů vedených na podkladu nebo ve stavební konstrukci. Doporučuje se polohy těchto rozvodů vyznačit a dokumentovat.

4. Lepení tepelně izolačních desek

- 4.1. Před lepením desek izolace musí být osazeny základací lišty nebo případně montážní lišty a ukončovací lišty. Pokud je určeno stavební dokumentací, opatří se bezprostředně před lepením desek navazující částí konstrukce, propustující prvky a oplechování těsnící pásy.
- 4.2. Základací lišta musí být pevná a osazovaná vodotěsně. Šířka pásnice musí odpovídat tloušťce desek tepelné izolace (obr. 1a). Lišty se navzájem spojují pomocí spojek nebo na smaz. Mezi lištami se ponechá mezera 2-3 mm (obr. 1b, obr. 1c). Základací lišta se k podkladu připevňuje hmoždinkami v rozteči přibližně 300 mm. Připadně nerovnosti podkladu se vyrovnají distančními podložkami. Na nárožích se lišta přetahuje minimálně 250 mm přes okraj. Způsob provedení kotvení základací lišty musí spolehlivě vyložit možnost vzniku elektroizolační klapky.
- 4.3. Způsob přípravy lepicí hmoty určuje příslušný technologický návod.
- 4.4. Tepelnou izolaci z minerálních vln se doporučuje nejdříve v místech lepení přestěrkovat tenkou vrstvou lepicí hmoty a až na ní nanést požadované množství hmoty pro lepení (bezprostředně po sobě).
- 4.5. Povrch desek z extrudovaného polystyrenu, který není povrchově upraven, se před lepením důkladně přebrousí.
- 4.6. Lepicí hmota se nanáší na rub izolační desky buď jako souvislý pás po obvodu a nejméně tři čtvrtě uprostřed (obr. 2a), nebo celoplošně zubavým hradičkem (obr. 2b). V případě ETICS spojeného s podkladem pouze lepením (případně s doplňkovými kotveními) musí být ve styku s podkladem minimálně 40 % povrchu desky. V případě ETICS mechačnický připevňovací hmoždinkami s doplňkovým kotvením musí být ve styku s podkladem minimálně 30 % povrchu desky. Desky z minerálních vln s příčnou orientací vláken se lepí vždy celoplošně.
- 4.7. Desky z minerálních vln s dvouvrstvou charakteristikou se k podkladu lepí měkkou stranou tak, aby tuhá vrstva, označená na povrchu nápisem TQP byla po natopení v poloze směrem ven od podkladu.
- 4.8. Lepicí hmota nesmí být nanášena na boční plochy desek ani se nesmí vytláčet do spár mezi nimi.
- 4.9. Izolační desky se lepí vždy nahoru příčným směrem na podklad, další stranou vodotěsně, na vezby vodotěsných pásů, a to i přes nároží (obr. 2c). Vnější rohy však doporučujeme neopírat. Vnější křivých spár (obr. 3) a stavbní dokumentace jinak, lepí se přířez izolace desek i na ostění, parapet a nadpraží stavebních otvorů (obr. 10 a 11). Na nároží je vhodné izolační desky nalepit a přesehat (5-10 mm) a po vytvrdnutí lepicí hmoty (nejméně 1 den) je zafixovat a zabroušet.
- 4.10. Izolační desky se lepí vždy těsně na smaz. Případné spáry nad 2 mm se vyplní přířez z použitého izolantu. Spáry do 4 mm se mohou v případě EPS desek vyplnit PUR pěnou. Vždy je nutno doříznout rovinou vnější plochy izolantu.
- 4.11. Doporučuje se lepit celé izolační desky. Lze použít i zbytky, je-li jejich šířka nejméně 150 mm, a to rozmístěné jednotlivě v ploše ETICS, nikdy ne na nárožích, v křivkách a ukončení ETICS a u výplní otvorů. Svislý rozměr uložené desky nelze zajišťovat sk. oděním zbytků desky nad sebe.
- 4.12. První řada izolačních desek se lepí do základací lišty (obr. 1) nebo, pokud je montážní lišta, špára mezi základací lištou a podkladem, se uvnitř lepí nebo jinou vhodnou hmotou.
- 4.13. Izolační desky musí být dokončeny k přední pásnici základací lišty, nesmějí ji přesahovat, ani být zapuštěny.
- 4.14. Při lepení prvků řady izolačních desek pomocí montážní lišty, nesmějí ji přesahovat, ani být zapuštěny. skloněné síťoviny šířky tak, aby měřeno od spodního okraje brzdících izolačních desek přesahoval po přetažení přes spodní okraj minimálně 150 mm na jejich vnější povrch. Následně po nalepení desek a odstranění montážní lišty se skloněné síťovina přetáhne přes spodní okraj izolačních desek a začne do vrstvy stěrky.

www.stomix.cz

POKYNY PRO MONTÁŽ

vnějších tepelně izolačních kontaktních systémů

STX.THERM[®] ALFA, STX.THERM[®] BETA a STX.THERM[®] BETA F

- hmoty nanášené v potřebné tloušťce. Přbytek vytažené hmoty se zabíjí. Na vnější (obří) hraně ETICS je nutná zejména okrajní nos.
- 4.15 Pro splnění požadavků na požární ochranu v oblasti založení ETICS podle ČSN 730810 a ČSN 730802 lze použít postupy uvedené v Příloze 1 až 6.
- 4.16 Spáry mezi izolačními deskami musejí být vzdáleny nejméně 100 mm od upravených negativních trhlin a spár podkladu, od změn tloušťky konstrukce (projevují se na povrchu podkladu (obr. 3a)) a od rozhraní materiálů podkladu (obr. 3b). Původní dilatační spáry v podkladu musejí být zehořeny (obr. 3a).
- 4.17 Spár mezi izolačními deskami musí být ve vzdálenosti nejméně 100 mm od (tuh) stavebních otvorů (obr. 3a). U otvorů se doporučuje osadit izolační desky s takovým přesahem, aby překryly přilezy z izolantu nanášené na ostění otvorů.
- 4.18 Povrch EPS desek se po vytvrdnutí lepí obvykle (nejméně po 1 dnu) českojazyčně srovná brusáckou hladítkem (obr. 4a) a ředně se omíče. Nemá-li do 14 dnů opatřen základní vrstvou, musí se opětovně přehroutit.
- 4.19 Důsledně přebroušení je vyžadováno u desek z extrudovaného polystyrenu bez povrchové úpravy. Pokud nelze spolehlivě zajistit kontrolu přebroušení, doporučuje se použít EPS typu Penétr.

5. Mechanické kotvení hmoždinek

- 5.1 Druh, počet, délka kotvení, poloha vůči výtuzi, rozmístění hmoždinek v ploše izolačních desek a v místě jejich styků a nebo v celé ploše ETICS určuje stavební dokumentace.
- 5.2 V případě izolačních desek z minerální vlny s podélnou orientací vláken se hmoždinky používají vždy.
- 5.3 Hmoždinky se osazují po 2 dnech od nalepení izolačních desek. Do 6 týdnů se může nanést základní vrstva, která překryje hmoždinky, jinak může dojít k jejich poškození UV zářením.
- 5.4 Při osazování hmoždinek je třeba dodržovat tyto zásady:
- osa otvoru pro hmoždinku musí být kolmá k podkladu;
 - délka, průměr a na menší vzdálenost hmoždinky od okrajů podkladu, podkladu nebo dilatačních spár závisí na druhu používaných hmoždinek
 - izolační desky z minerální vlny se musejí před vtákním vždy pečlivě propřehnout vrtáčkem
 - hmoždinky pro kotvení ETICS STX.THERM[®] BETA F mohou být podloženy příslušným podkladním listem.
 - průměr vrtáku a hloubka provedené vrtu závisí na druhu použitých hmoždinek
 - do podkladu s dutinami nebo do podkladu z vysoké pevnosti hmot se zásadně vrtá bez přiklepu
 - talli hmoždinky nesmí narušovat rovinnost základní vrstvy
 - zašroubovat hmoždinky je vhodné zašroubovat gumovou paličkou
 - špatně osazená (nepovně zakotvená, vyčnívající apod.), deformovaná nebo jinak poškozená hmoždinka se musí nahradit novou. Špatně osazené hmoždinky se odstraní, otvor v tepelné izolaci se vyplní použitým tepelně izolačním materiálem. Zbylý otvor v základní vrstvě se vyplní stěrkovou hmotou. Nelze-li hmoždinku odstranit, upraví se, aby nerušovala rovinnost základní vrstvy.
 - v případě, že se osazování hmoždinek provádí přes výtuzi, je nutné této operaci (včetně překrytí základní vrstvou) provést nejpozději do 2 hodin od rozprostření 1. vrstvy.

6. Provádění základní vrstvy

- 6.1 Druh stěrkové hmoty a skloněné síťoviny tvořící základní vrstvu určuje stavební dokumentace dle specifikace ETICS.
- 6.2 Způsob přípravy stěrkové hmoty určuje příslušný technologický návod.
- 6.3 Přilehlé konstrukce, oplotování, okázané a prostupující prvky je nutné chránit před znečištěním.
- 6.4 Na izolační desky se připravené ukončovací, nárazní a dilatační listy, případně zesilující vyzlužení. Listy i zesilující vyzlužení se osazují vřadně do nanášené vrstvy stěrkové hmoty.
- 6.5 Místa s předpokádanou koncentrací napětí - rohy ostění a napřáží - se výtuzí přilehy skloněné síťoviny o rozměru nejméně 300x200 mm situovanými diagonálně v rozlohu (obr. 4b).
- 6.6 Na styku dvou rozdílných ETICS listůch se pouze druhem tepelné izolace, bez příznačné spáry, se musí provést pře zesilujícího vyzlužení do vzdálenosti nejméně 150 mm na každou stranu od styku (obr. 7c).
- 6.7 Při plošném zesilujícím vyzlužení pro zvýšení odolnosti ETICS proti mechanickému poškození se jednodívné páry určené síťoviny ukládají na etaz, bez přesahů.
- 6.8 Základní vrstva se začne vytvářet nejdříve 2 dny po ukončení lepení desek a až po případném kotvení hmoždinkami. Průběh se nanášením stěrkové hmoty na sucho a čisté izolační desky.
- 6.9 Požadované tloušťka základní vrstvy je alespoň 2,8 mm. Dopravní do požadované tloušťky lze provést nanášením další vrstvy na vyrovnacou, nezářnou a nevyššíkou původně nanášenou vrstvu.

www.stomix.cz

 STOMIX spol. s r. o. IČO: 250 06 1800, IČD: 452 011, ŠROKOVÁ 150 011, 602 00 Brno
 telefon: +420 542 22 111, fax: +420 542 22 112, e-mail: info@stomix.cz

POKYNY PRO MONTÁŽ

Vyššíhoře 4/ae; 1.3.2012

Stránka 5 z 16

vnějších tepelných izolačních kontaktních systémů

STX.THERM[®] ALFA, STX.THERM[®] BETA a STX.THERM[®] BETA F

 Aktuální informace našezpte na
www.stomix.cz

- 6.10 Základní vrstva se vyznačuje zatlačením skleněná síťovina do nanosené stěrkové hmoty. Stěrková hmota prostoupaná úky síťoviny se následně po případném doplnění jejího množství vyrovná a uhladí. Skleněná síťovina se ukládá obvykle shora dole, přesah pásů musí být nejméně 100 mm. V případě dvojitého vyztužení se celý proces opakuje ještě před zaschnutím předchozí vrstvy. Vzájemné přesahy pásů síťoviny jednotlivých vrstev dvojitého vyztužení se nesmí překrývat. Na základací, ukončovací a náterové liště se po zavednutí stěrkové hmoty skleněná síťovina těsně přes vnější hranu lišty.
- 6.11 Základní vrstva musí obsahovat skleněnou síťovinu v celé ploše až ke svým okrajům.
- 6.12 Skleněná síťovina musí být uložena bez záhybů, a to za vnější polovině základní vrstvy, kryta nejméně 1 mm stěrkové hmoty (v místech přesahů síťoviny nejméně 0,5 mm).
- 6.13 Před kotvením hmoždinky přes výztuž se skleněná síťovina průběžně v místě osazení. Délka řezu v síťovině odpovídá průměru dílky hmoždinky.
- 6.14 Hmoždinky kotvené přes výztuž do nezatečené základní vrstvy se vzápětí po osazení přestěrují vrstvou stěrkového tmele.
- 6.15 Dekorativní prvky se jepí na dokončenou základní vrstvu. Spára po celoh. obvodu se těsní příslušným těmelem.

7. Provádění konečné povrchové úpravy

- 7.1 Konečnou povrchovou úpravu tvoří mozaiková nebo příbarvená omítka nebo omítka s náterem, případně barevné obkladové pásy. Druh, strukturu a barevný odstín určuje stavební dokumentace.
- 7.2 Způsob přípravy hmot a pracovní postup určuje příslušný technologický návod.
- 7.3 Konečná povrchová úprava se provádí až po suchou a čistou základní vrstvu nejdříve 24 hodin po dokončení předchozích operací.
- 7.4 Vyžaduje-li to specifikace ETICS, opatří se základní vrstva nátěrem penetračního nátěrovou hmotou pomocí válečku nebo štětce. Konečná povrchová úprava se aplikuje po úplném zaschnutí penetračního nátěru, nejdříve však po 4 hodinách.
- 7.5 Pohledově úsečené plochy se provádí v jednom pracovním záběru dostatečným počtem pracovníků. Přetváření práce se přizpůsobí na hranici stejnobarevné plochy, na nároží a na jiných hranách.
- 7.6 Přilehlost konstrukce, oplechování, osazení a přistupující prvky je nutno ohraničit před zatečněním. (Např. mozaiková páska, která se odstraní hned po dokončení omítky a nátěru.)
- 7.7 Napolování a případně barevné členění belietových pohledových ploch je vhodné provádět pomocí dělicích lišt.
- 7.8 Případný nátěr se nanáší válečkem na vyschlou omítku, nejdříve však 24 hodin po její aplikaci. V případě suchých malných lišt omítek se doporučuje technologická přestávka nejméně 72 hodin a penetrační nátěr. Při osazení stejného barevného odstínu v belietových plochách se použije omítkovina nebo nátěrová hmota jedné výrobní šarže.

8. Přeprava a skladování

- 8.1 Materiály a hmoty pro ETICS se musí přepravovat a skladovat v původních obalech. Při skladování musí být obalováno řádně řádně skladovány (hlavně uvedena na obalech).
- 8.2 Látky hmoty, stěrkové hmoty a omítky dodané v suchém stavu se skladují v původních obalech v suchém prostředí na dřevěném roštu, pozdě.
- 8.3 Omítky dodávané v ocelových formě se skladují v původních obalech chráněných před mrazem a přímým slunečním zářením.
- 8.4 Penetrační nátěry a základní barvy se skladují v původních obalech chráněných před mrazem a přímým slunečním zářením.
- 8.5 Desky tepelné izolace se skladují v suchém prostředí uložené naplocho na rovné podložce. Musí být chráněny před mechanickým poškozením, UV zářením a působením organických rozpouštědel. EPS desky s přídatkem grafitu se skladují výhradně v původních obalech a je požadováno jejich ochrana před přímým slunečním zářením.
- 8.6 Skleněná síťovina se skladuje v rolích nastojato. Musí být uložena v suchém prostředí, chráněná před UV zářením a před tlakovým namáháním, způsobujícím její trvalé deformace.
- 8.7 Hmoždinky musí být chráněné před mrazem a UV zářením.
- 8.8 Lišty a profily se skladují uloženy posádno na rovné podložce. PVC profily a profily s integrovanou skleněnou síťovinou se musí zajistit ochrana před UV zářením. PVC profily s PE lepicí páskou mohou být v temperovaných prostorech pouze omezenou dobu.

www.stomix.cz

STOMIX, s.p.a. ul. Półwie Małach, 14, 24-100 Włocławek, tel. +48 52 321 11 11, fax +48 52 321 11 11, e-mail: info@stomix.com.pl, stomix@stomix.com.pl
 Společnost STOMIX je členem skupiny společností STOMIX, které jsou součástí skupiny STOMIX.

POKYNY PRO MONTÁŽ

vnějších tepelně izolačních kontaktních systémů

STX.THERM[®] ALFA, STX.THERM[®] BETA a STX.THERM[®] BETA F

Vydáno dne: 1.3.2012

Stránka 6 z 16

Aktuální informace naleznete na
www.stomix.cz

9. Nakládání s odpady
- 9.1 Likvidace nepoužitých zbytků hmot se provádí dle příslušných bezpečnostních listů jednotlivých hmot
- 9.2 Zbytky papírových hmot určené k okamžitému použití se likvidují za zajištění přístupu vzduchu a po vyčištění se depozují jako ostatní odpad (170203 - Plasty).
- 9.3 Zbytky hmot na bázi cementu se likvidují zaktopením vodou a po vyčištění se depozují jako ostatní odpad (170101 - Beton).
- 9.4 Obaly papírových hmot se likvidují jako ostatní odpad (150102 - Písnové obaly).
- 9.5 Obaly suchých hmot na bázi cementu se likvidují jako ostatní odpad (150101 - Papírové a lepenkové obaly).
- 9.6 Zbytky tepelných izolantů z pěnového polystyrenu a minerální vlny se likvidují jako ostatní odpad (170804 - Izolační materiály).
- 9.7 Zbytky zakládacích a překrývacích listů se likvidují jako ostatní odpad (170402 - Hliník).
- 9.8 Zbytky plechových listů se skloněnou síťovinou a skleněná síťovina se likvidují jako ostatní odpad (170804 - Smíšené stavební a demoliční odpady).

www.stomix.cz

STOMIX, s.p.a. s. r. o., Štěrbová 299, 160 00 Praha 6, IČO: 252 112, zapsaná v obchodním rejstříku
sídlo: Praha 6, Štěrbová 299, IČO: 252 112, zapsaná v obchodním rejstříku, spisová značka: 152/2007/S, zapsaná v obchodním rejstříku

POKYNY PRO MONTÁŽ

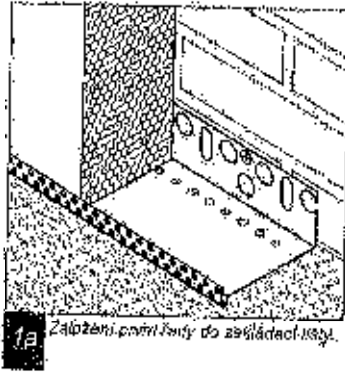
vnějších tepelně izolačních kontaktních systémů

STX.THERM[®] ALFA, STX.THERM[®] BETA a STX.THERM[®] BETA F

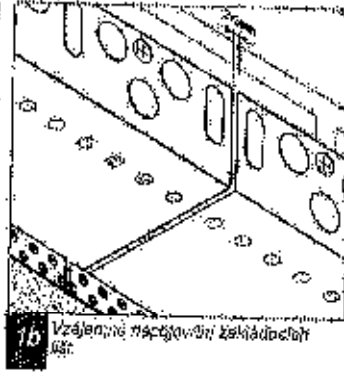
Vydání: 1.3.2012

Strana 7 z 18

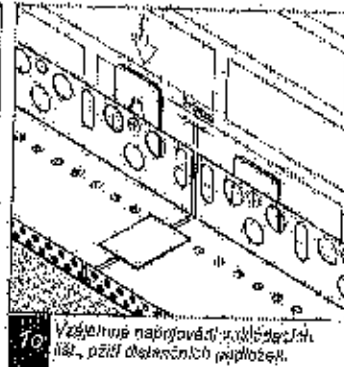
Aktuální informace nalezíte na
www.stomix.cz



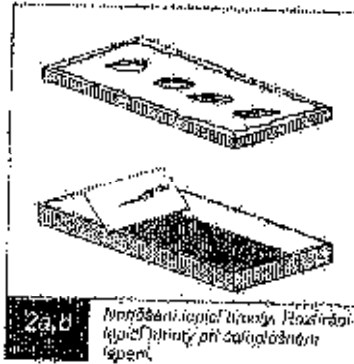
1a Zajištění omítky do základních lišt.



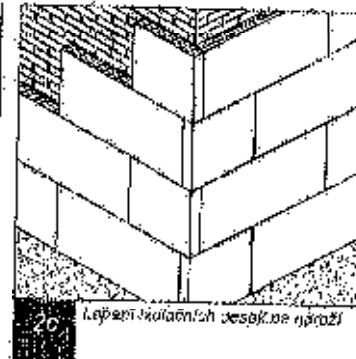
1b Vzájemné napojování základních lišt.



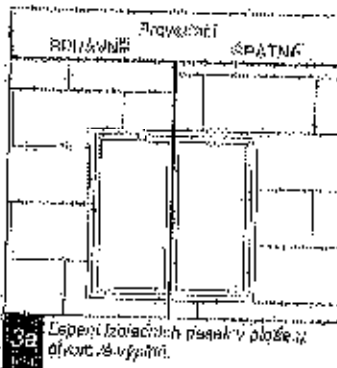
1c Vzájemné napojování v křivkách stěn, při obestavení plošek.



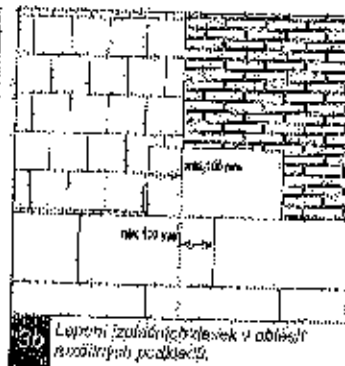
2a, b Rozřezání izolační lišty. Rozšíření izolační lišty při celoplošném ispení.



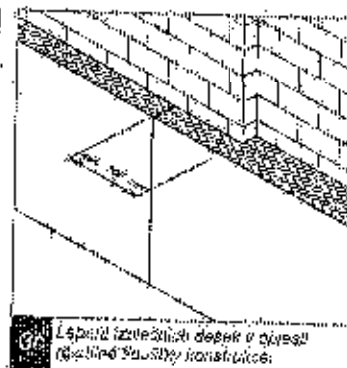
2c Lepení izolačních desek na hrázi.



3a Lepení izolačních pásů v ploše iz. okna a výhledu.



3b Lepení izolačních pásů v oblasti rozdílných podkladů.



3c Lepení izolačních desek v časech (oblasti) tvrdší konstrukce.

POKYNY PRO MONTÁŽ

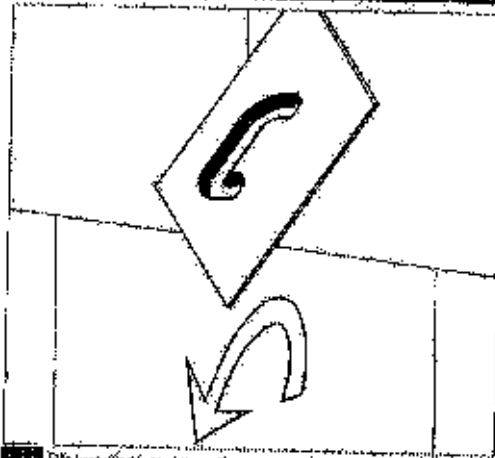
vnějších tepelně izolačních kontaktních systémů

STX.THERM[®] ALFA, STX.THERM[®] BETA a STX.THERM[®] BETA F

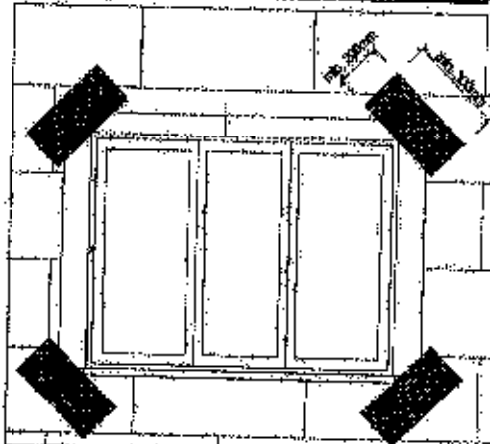
Vydáno dne: 1.3.2017

Stránka 8 z 15

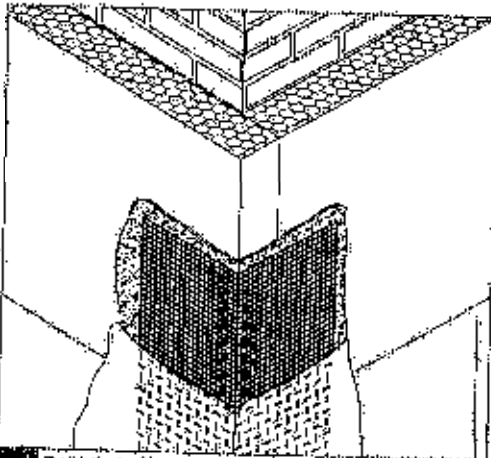
Aktuální informace naleznete na
www.stomix.cz



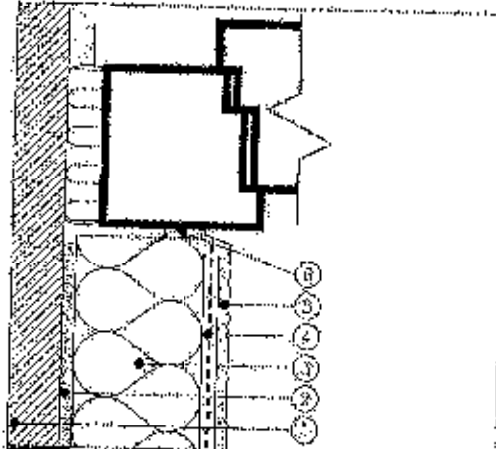
4a Překlopení deržnosti.



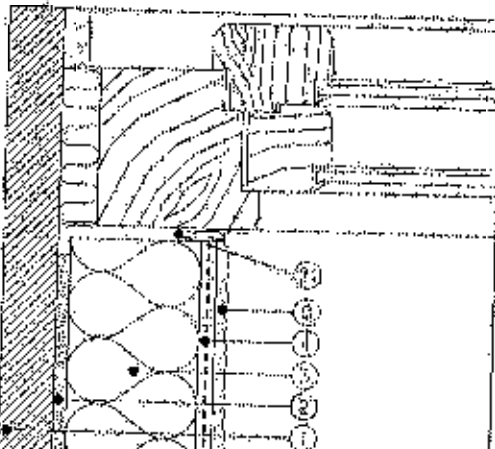
4b Umístění přídru okenních střešních a balkonových výplí.



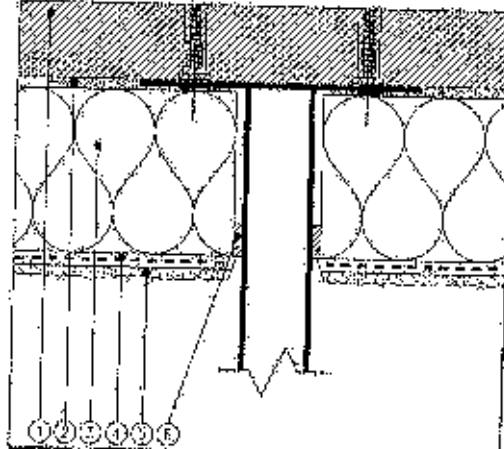
5 Zrušení nárcí.



6a Umístění ETICS na vazbě ETICS a stavební části (alternativa č.1).



6b Ukončení ETICS na tuževě ETICS a stavební části (alternativa č.2).



6c Sýk ETICS s prolézající částí stavební konstrukce.

STOMIX, spol. s r.o. - IČO: 250 20 200, Křižkova 22, 142 00 Praha 4, telefon: 224 22 111, fax: 224 22 111, e-mail: info@stomix.cz, www.stomix.cz
Společnost STOMIX je členem společnosti STOMIX GROUP s.r.l. - IČO: 12088000, Via S. Felice 10, 37019 Verona, Itálie

POKYNY PRO MONTÁŽ

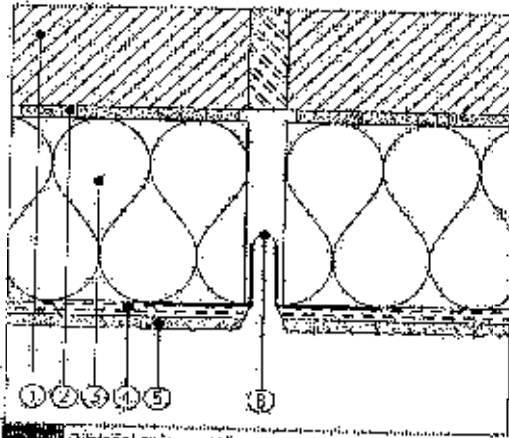
vnějších tepelně izolačních kontaktních systémů

STX.THERM[®] ALFA, STX.THERM[®] BETA a STX.THERM[®] BETA F

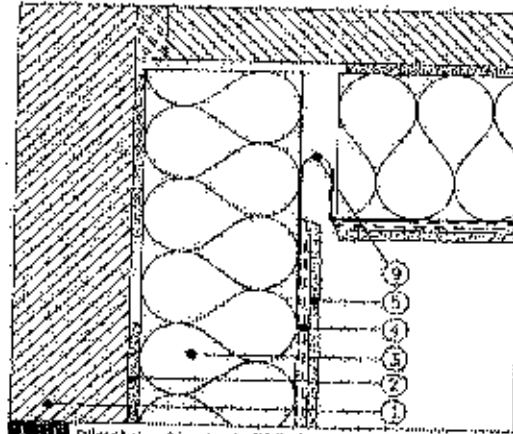
Vydáno dne: 1.3.2012

Stránka 8 z 18

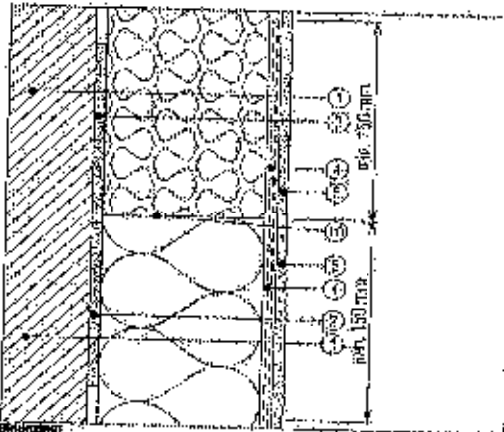
Aktuální informace naleznete na
www.stomix.cz



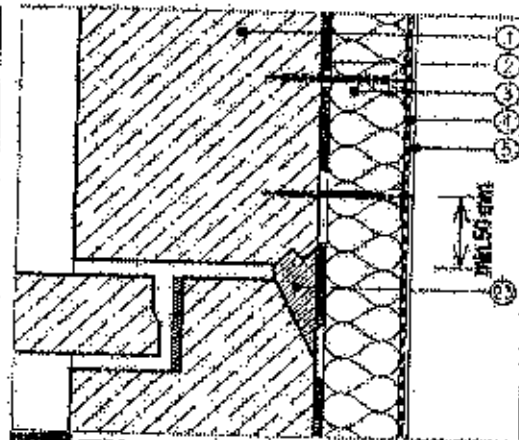
7a Ovládací spára v ploše.



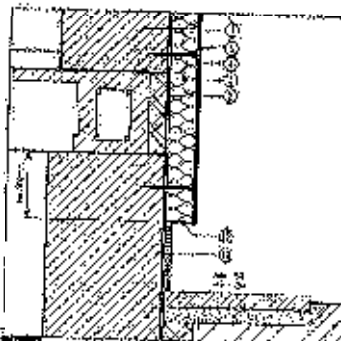
7b Ovládací spára v koutě ETICS.



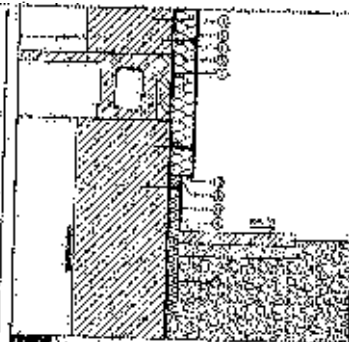
7c Izolační dílce ETICS přilehají na povrch dřevěné kornice



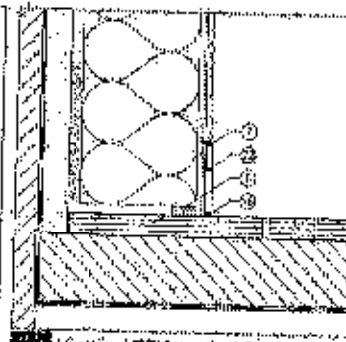
7d ETICS na styku okení.



8 Ukončení ETCS uvnitř terénu.



9a Ukončení ETCS pod forásem.



9b Ukončení ETCS u bodového spoje.

POKYNY PRO MONTÁŽ

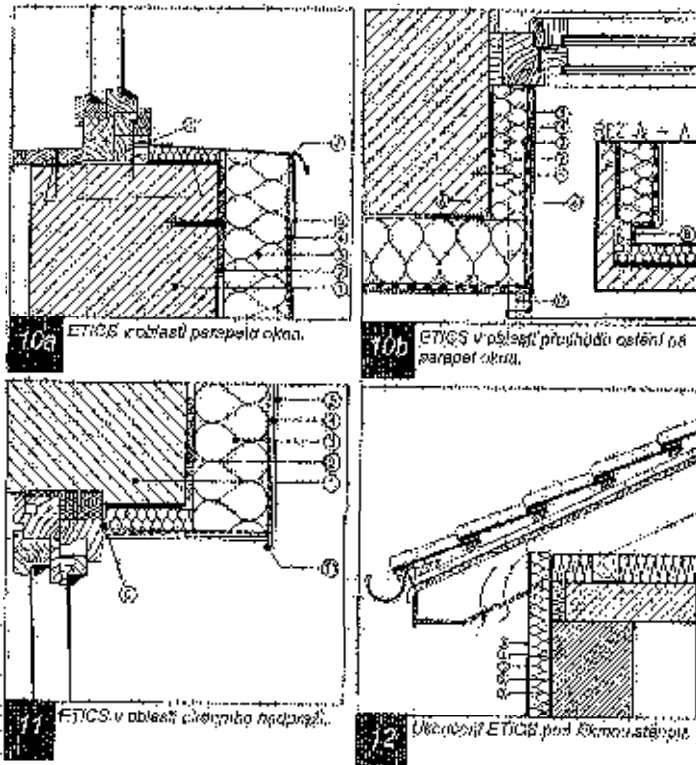
vnějších tepelně izolačních kontaktních systémů

STX.THERM[®] ALFA, STX.THERM[®] BETA a STX.THERM[®] BETA F

Vydáno dne: 1.3.2012

Stránka 10 z 13

Aktuální informace naleznete na
www.stomix.cz



Obsah - LEGENDA

- 1 omítková vrstva
- 2 izolace řadu ALFA/ETA
- 3 omítka
- 4 zdivoká vrstva - zdivoká imozice/ALFA
- 5 zdivoká vrstva řady BETA/ALFA
- 6 zdivoká vrstva řady BETA/ALFA
- 7 zdivoká vrstva
- 8 zdivoká vrstva řady BETA/ALFA
- 9 zdivoká vrstva řady BETA/ALFA
- 10 zdivoká vrstva řady BETA/ALFA
- 11 zdivoká vrstva řady BETA/ALFA
- 12 zdivoká vrstva řady BETA/ALFA
- 13 zdivoká vrstva řady BETA/ALFA
- 14 zdivoká vrstva řady BETA/ALFA
- 15 zdivoká vrstva řady BETA/ALFA
- 16 zdivoká vrstva řady BETA/ALFA
- 17 zdivoká vrstva řady BETA/ALFA
- 18 zdivoká vrstva řady BETA/ALFA
- 19 zdivoká vrstva řady BETA/ALFA
- 20 zdivoká vrstva řady BETA/ALFA
- 21 zdivoká vrstva řady BETA/ALFA
- 22 zdivoká vrstva řady BETA/ALFA
- 23 zdivoká vrstva řady BETA/ALFA
- 24 zdivoká vrstva řady BETA/ALFA

POKYNY PRO MONTÁŽ

vnějších tepelně izolačních kontaktních systémů

STX.THERM[®] ALFA, STX.THERM[®] BETA a STX.THERM[®] BETA F

Vydáno dne: 1.8.2012

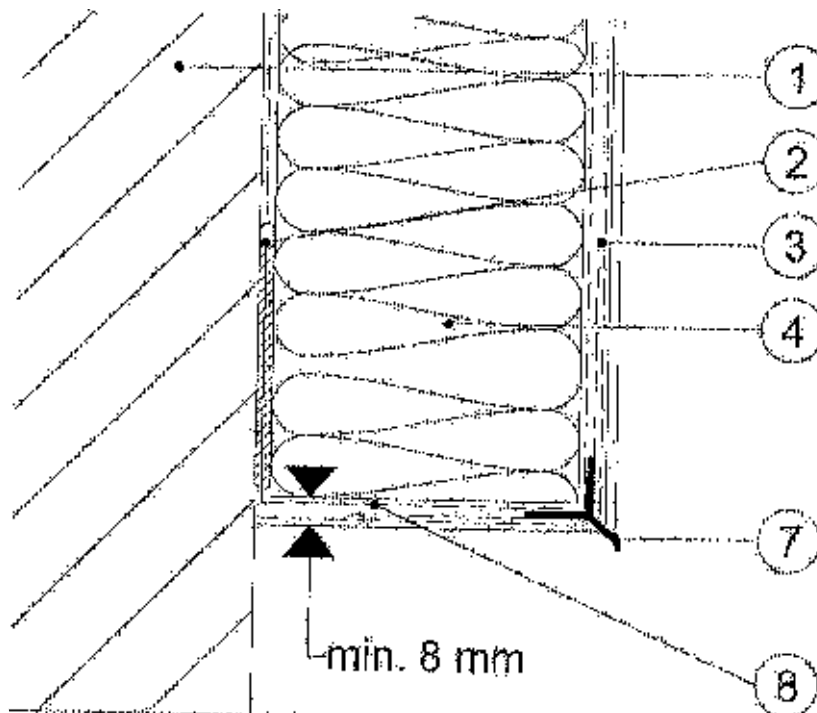
Stránka 11 z 16

Aktuální informace získáte na
www.stomix.cz

Příloha 1

Způsob založení ETICS pomocí montážní lišty s PVC okapničkou dle PKO-10-003

1. Na podklad se lepí hmotou upevňovací pás skleněné síťoviny široký tak, aby měřeno od speciálního okraje budoucích izolačních desek přesahoval po přetažení přes spodní okraj minimálně 150 mm na jejíž vnější povrch.
2. Po nalepení desek a odstranění montážní lišty se skleněná síťovina přetáhne přes spodní okraj izolačních desek a zalije se do vrstvy štrkavé hmoty nanášené v potrubní itoušce. Přebytek vytažená hmota se zhládí.
3. Na vnější okraj ETICS se do předem nanášené vrstvy štrkavé hmoty připoví PVC lišta s okapničkou, která zajistí okapní nos.
4. Na dolní hraně ETICS se následně provede základní vrstva ETICS včetně vyztužení skleněnou síťovinou. Gelková koučka vrstvy štrkavé hmoty na dolní hraně ETICS musí být větší než 8 mm.



Legenda:

- 1 – stavební podklad
- 2 – spící hmota
- 3 – vnější souvrství ETICS
- 4 – izolační desky EPS
- 7 – úklidová lišta s okapničkou
- 8 – posilující vyztužení

www.stomix.cz

STOMIX, spol. s r. o., Žitná 10, Střešovice 160 00, Praha 6, IČO: 252 20 113, DIČ: CZ25220113, zapsaná v obchodním rejstříku
Společnost je poskytovatelem služeb v oblasti řízení kvality a v oblasti systémů řízení kvality a bezpečnosti práce

POKYNY PRO MONTÁŽ

vnější tepelně izolační kontaktních systémů

STX.THERM® ALFA, STX.THERM® BETA a STX.THERM® BETA F

Vydáno dne: 1.3.2017

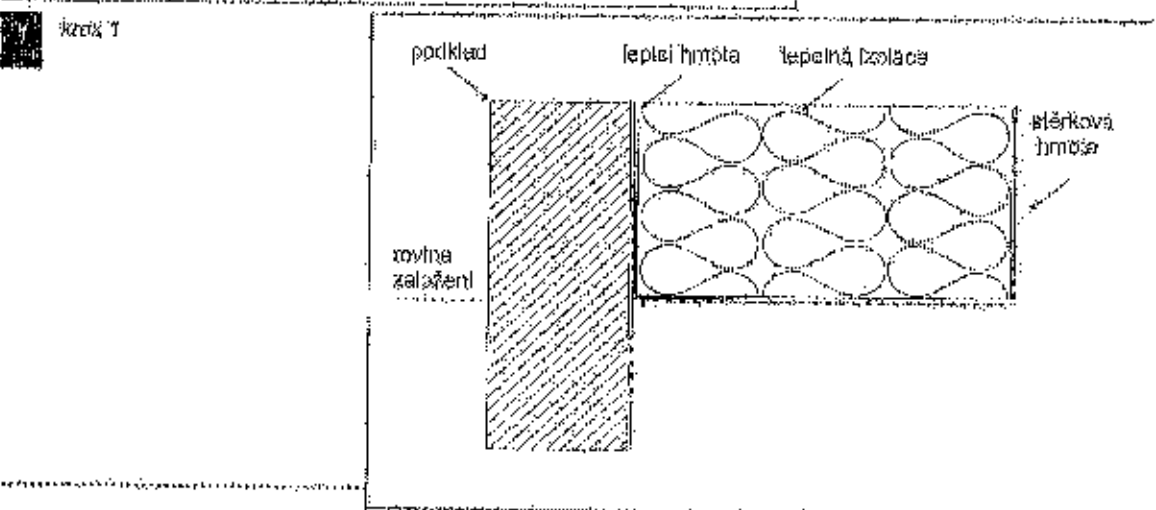
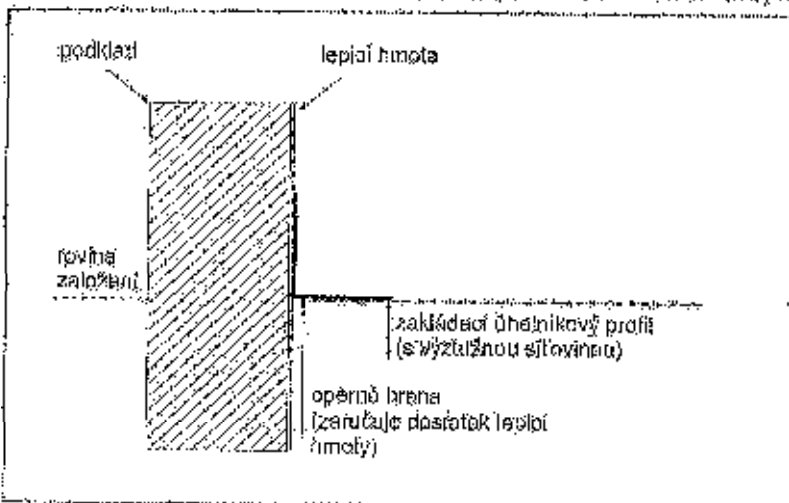
Stránka 12 z 16

Aktuální informace naleznete na
www.stomix.cz

Příloha 2

Poriziti základací spady ETICS dle PKO-11-039 v souladu s normou ČSN 73 0810 a ČSN ISO 13785-1

1. Na připravený podklad se v místě založení přípravní základací úhelníková lišta s výztužnou síťovinou. Lišty se navzájem spojují na svisl. Mezi lištami se ponechá mezera 2-3 mm. Základací úhelníková lišta se k podkladu připovíruje borožínkami v rozteči přibližně 300 mm. Případně nerovnosti podkladu se vyrovnají dřevěnými podpůrkami. Část síťoviny umístěná pod lištou se ponechá volně.
2. Skleněná síťovina nad základací úhelníkovou lištou se zatlačí do předem nanosené vrstvy stěrkové/lepicí hmoty.
3. Nalepi se izolační desky (viz. kapitola 4). Následující kroky se provádět po zatvrdnutí lepicí hmoty a případné montáži nmozdinek, nejdříve však po 24 hodinách.
4. Skleněná síťovina připravená k přední části základací úhelníkové lišty se zatlačí do předem nanosené vrstvy stěrkové hmoty na spodní a lícové povrchu izolačních desek. Přbytečná hmota prostoupaná díky síťovině se zatlačí pomocí nerezového hladítka.
5. Po zatvrdnutí stěrkové hmoty se spodní lícové hrana budi příslušnou okapní lištou. Ošazuje se zatlačením do předem nanosené vrstvy stěrkové hmoty. Přbytečná stěrková hmota přinstoupaná díky síťovině se zatlačí pomocí nerezového hladítka.
6. V posledním kroku se část síťoviny umístěná pod úhelníkovou lištou zatlačí do vrstvy stěrkové hmoty nanosené na spodní straně izolačních desek. Přbytek stěrkové hmoty prostoupaný díky skleněné síťovině se zatlačí nerezovým hladítkem.
7. Tloušťka stěrkové hmoty nanosené na spodním povrchu izolačních desek by měla být větší než 6 mm.



STOMIX spol. s p. o. Šumperk
Sp. zn. 261 60 0000

krok 2

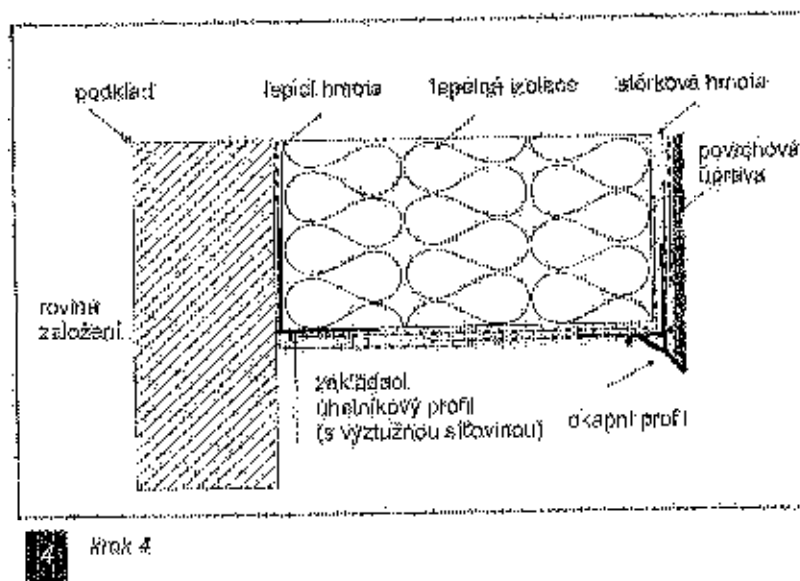
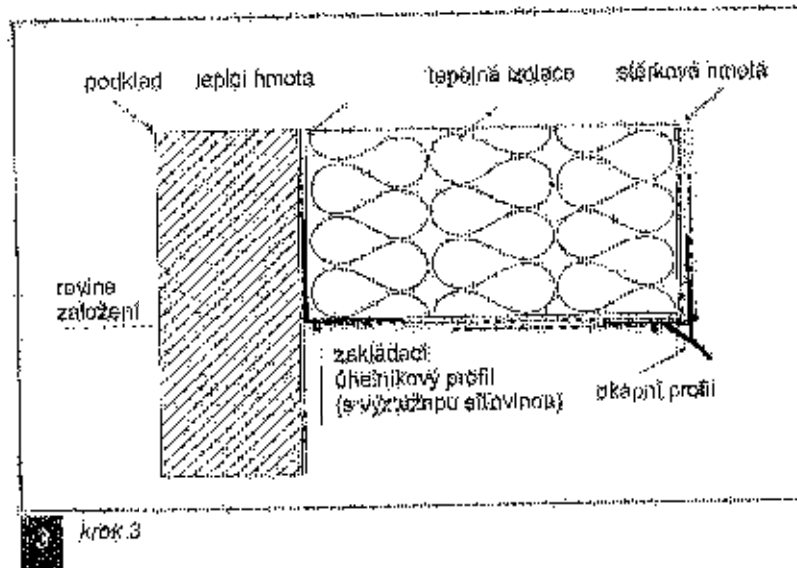
OK: 01.03.2017 10:41:00
01.03.2017 10:41:00

POKYNY PRO MONTÁŽ

vnějších tepelně izolačních kontaktních systémů.

STX.THERM[®] ALFA, STX.THERM[®] BETA a STX.THERM[®] BETA F

Aktuální informace naleznete na
www.stomix.cz



POKYNY PRO MONTÁŽ

vnějších tepelně izolačních kontaktních systémů

STX.THERM[®] ALFA, STX.THERM[®] BETA a STX.THERM[®] BETA F

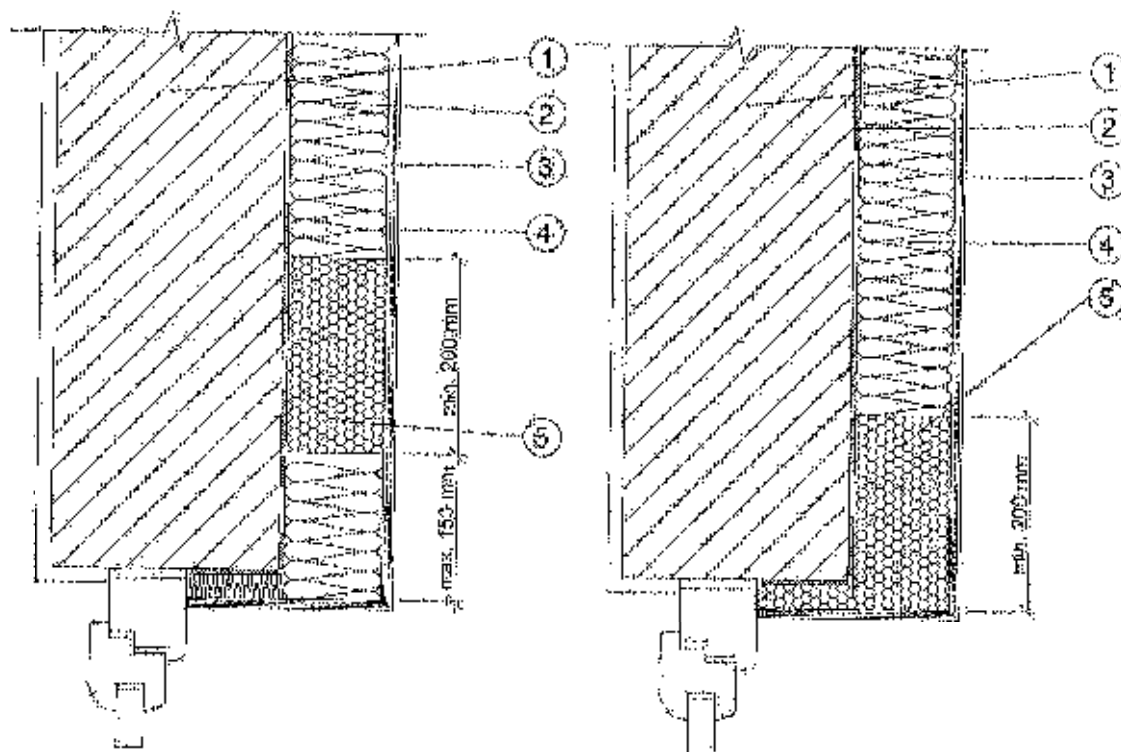
Vydání č. 1.3.2012

Stránka 14 z 16

Aktuální informace naleznete na
www.stomix.cz

Příloha 3

Varianty řešení detailů nadpraží dle PKO-11-006 v souladu s normou ČSN 73 0810 a ČSN ISO 13785-1



Detail řešení dle PPN – Příloha 6 – Obr.1

Detail řešení dle PPN – Příloha 6 – Obr.2

Legenda:

- 1 – stavební podklad
- 2 – tepelná hmota
- 3 – vnější povrch ETICS
- 4 – izolační desky EPS
- 5 – izolační desky MW

www.stomix.cz

STOMIX, spol. s r. o. | IČ: 252 20 100 | Sedláčkův náhon 111 | 252 01 Mělník | tel. 256 612 111 | info@stomix.cz
 společnost s ručením omezeným zapsaná v obchodním rejstříku, oddíl C, vložka 151614

POKYNY PRO MONTÁŽ

vnějších tepelně izolačních kontaktních systémů

STX.THERM[®] ALFA, STX.THERM[®] BETA a STX.THERM[®] BETA F

Vydáno dne: 1.3.2012

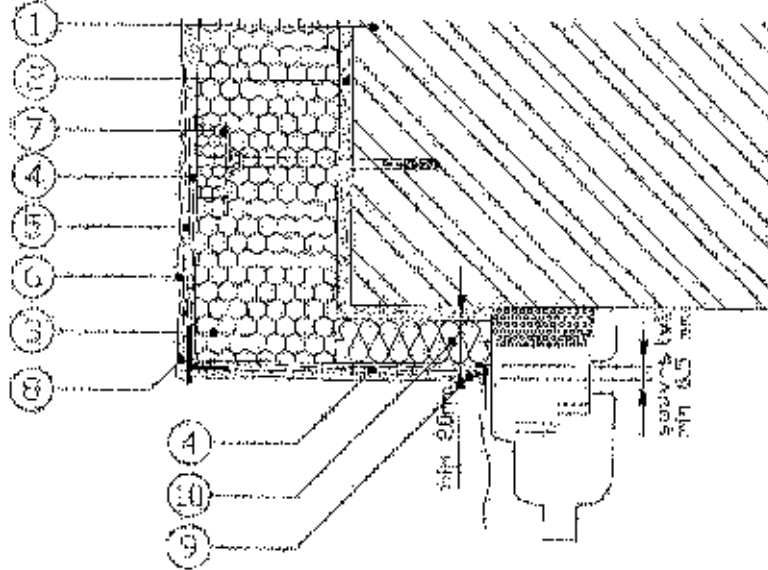
Stránka 16 z 18

Aktuální informace naleznete na
www.stomix.cz

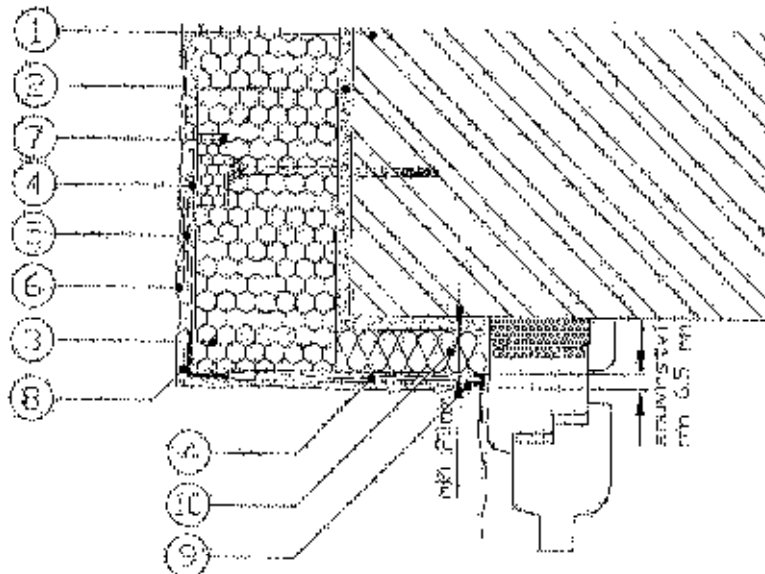
Příloha č.5

Varianty řešení detailů nadpraží dle PKO-11-060 v souladu s normou ČSN 73 0810 a ČSN ISO 13785-1

A) Řešení pro nadpraží



B) Řešení pro ostění



Legenda:

1 - stavební podklad; 2 - lepicí hmota; 3 - společná izolační deska EPS; 4 - základní vrstva ETICS; 5 - základní nálet;
6 - konečné povrchová úprava; 7 - systémové hmoždírky (zapojené s krytkoučtujicí); 8 - rohové lišta s odšpičkou
AFD / rohové lišta AFC; 9 - okenní začíťovací lišta; 10 - izolační pásek z minerální vlny tloušťky min. 20 mm

www.stomix.cz

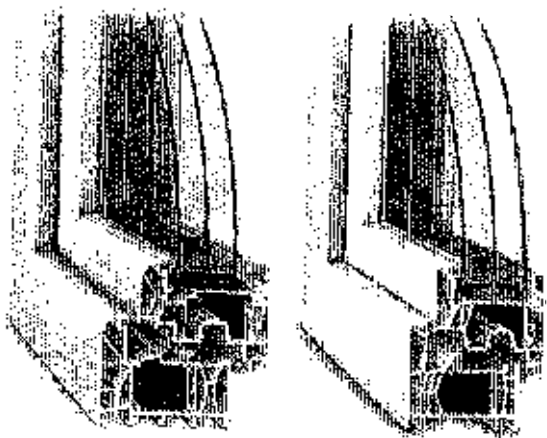
STOMIX, spol. s r.o., 281 00 Praha 8, Pekařská 352, telefon: 281 881 111, fax: 281 881 110, e-mail: info@stomix.cz
Všechny ceny jsou orientační a mohou být změněny bez předvarování. Cena je v Kč s DPH.

DECRO



DECRO BZENEC, spol. s r.o.
Obchodní zastoupení:
Českokobratrská 9
796 01 Prostějov
tel. : 582 360 810,
mobil: 725 215 365, 725 930 892
e-mail: prostejov@decro.cz, http://www.decro.cz

DECRO BZENEC, spol. s r.o. získala v letech 2011, 2012, 2013, 2014
ocenení Czech Stability Award a nejvyšším tříhvězdičným stupněm sčítací
do skupiny nejstabilnějších společností v České republice.



Vážení obchodní přátelé,
nahlížte vám kvalitní stavební prvkyové výplně vyrobené v České republice
(místo výroby: výrobní hala DECRO BZENEC, spol. s r. o., U Bzičku 1427, Bzenec)
z kompetentů:

plastové profily TROCAL - pětikomoravý TROCAL 76 AD se stavební
hloubkou 76 mm

původ: DE (Německo)

výrobce a dodavatel: profine GmbH, Standort Troisdorf D-53840

Hliníkové profily ALUPROF řady MB-86 SI

původ: PL (Polsko)

výrobce a dodavatel:

ALUPROF A.S. - Warszawska 153, 43-300 BIELSKO-BIALA

Kování ROTO NT

původ: DE (Německo)

výrobce: Roto Frank AG

dodavatel: Antonín Kovenský

ROTO Kové Kásto, Křižkova 373, Nové Město na Moravě 592 31

Kování WINKHAUS

původ: DE (Německo)

výrobce: Aug. Winkhaus GmbH & Co. KG

Dodavatel: Winkhaus CR s.r.o., Mírošovičská 704, 251 64 Mnichovice

izolační sklo Ug= 0,5 - 1,1 W/m2 K, teplý rámeček

původ: CZ (Česká republika)

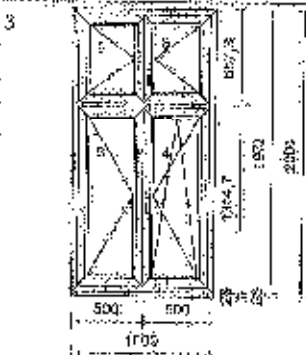
výrobce a dodavatel:

AGC Fenestřa a.s., závod Salaš, Leboňov 140, 683 93 Nešovice

IZOS s.r.o., závod Sudoměřice, Nádražní 552, 696 66 Sudoměřice

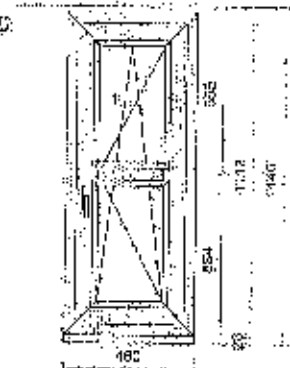
Pozice č.	množství	Popis	jedn. cena Kč	celk. cena Kč
-----------	----------	-------	---------------	---------------

2	1 ks	<p>Poznámka:</p> <ol style="list-style-type: none"> 1) Okno pozice 10 při uvedených rozměrech lze pouze řízní. 2) Nutno upravit členění dveří. 3) Barvu dveří nutno upravit dle vzorníku DECRO. 4) Podklad pro montáž parapetů bude připraven. 		
---	------	---	--	--



6 ks	<p>Profil: TROCAL 76-AD Rám: Rám 87/76 mm Barva ext/int: Bílá Křídlo: Křídlo 80 78 mm Kování: 2 * Otevíravé P, Otevíravé-sklopné P Výška kliky: 195, 170, 535, 563 Vypln: 4 * P4-16-104 I.Top CH.ULTRA W=1,1 Rozměr: 1000 x 2000 Parametr kování</p>
------	--

6 ks	Vnitřní plastový parapet - barva bílá
------	---------------------------------------

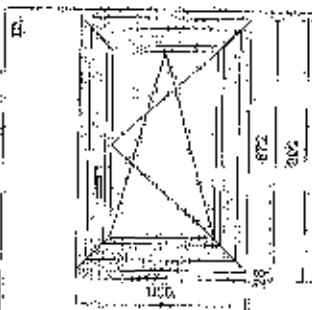


6 ks	Plastová krytka k PVC parapetu
1 ks	<p>Profil: TROCAL 76-AD Rám: Rám 87/76 mm Barva ext/int: Bílá Křídlo: Křídlo 80 78 mm Kování: Otevíravé-sklopné P Výška kliky: 413 Vypln: 2 * P4-16-114 I.Top CH.ULTRA W=1,1 Příčky: Sloupak 84 mm Rozměr: 460 x 1140 Parametr kování</p>

1 ks	Vnitřní plastový parapet - barva bílá
------	---------------------------------------

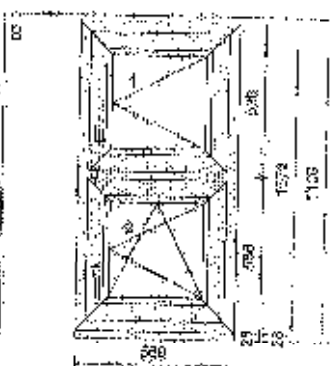
1 ks	Plastová krytka k PVC parapetu
------	--------------------------------

Pozice č.	množství	Popis	jedn. cena Kč	celk. cena Kč
-----------	----------	-------	------------------	------------------



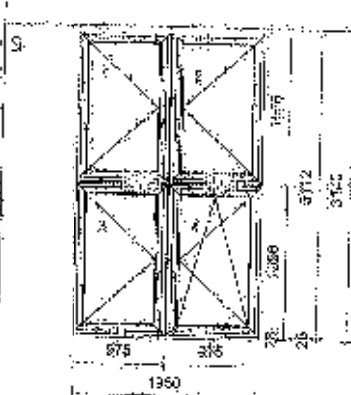
2 ks	Profil: TROCAL 76-AD Rám: Rám 57/76 mm Barva ext./int: Bílá Křídlo : Křídlo AD 76 mm Kování: Otevíravě-aklopné P Výška klíky: 253 Výplň: F4-16-IT4 I.Top CH.ULTRA U=1,1 Rozměr: 600 x 900 Parametr: kování		
------	--	--	--

2 ks	Vnitřní plastový parapet - barva bílá		
------	---------------------------------------	--	--



2 ks	Plastová krytka k PVC parapetu		
4 ks	Profil: TROCAL 76-AD Rám: Rám 57/76 mm Barva ext./int: Bílá Křídlo : Křídlo AD 76 mm Kování: Otevíravě P, Otevíravě-aklopné P Výška klíky: 2 * 120 Výplň: 2 * F4-16-IT4 I.Top CH.ULTRA U=1,1 Rozměr: 660 x 1100 Parametr: kování		

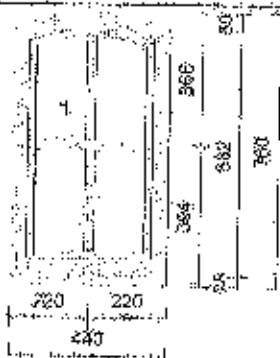


6 ks	Vnitřní plastový parapet - barva bílá		
------	---------------------------------------	--	--



6 ks	Plastová krytka k PVC parapetu		
1 ks	Profil: TROCAL 76-AD Rám: Rám 67/76 mm Barva ext./int: Bílá Křídlo : Křídlo AD 76 mm Kování: 2 * Otevíravě P, Otevíravě P, Otevíravě-aklopné P Výška klíky: 4 * 563 Výplň: 4 * F4-16-IT4 I.Top CH.ULTRA U=1,1 Rozměr: 1990 x 3140 Parametr: kování		

1 ks	Vnitřní plastový parapet - barva bílá		
------	---------------------------------------	--	--

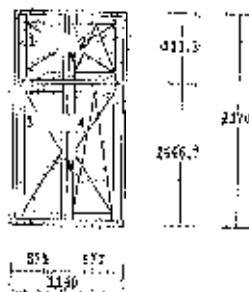
1 ks	Plastová krytka k PVC parapetu		
------	--------------------------------	--	--

Pozice č.	množství	Popis	jedn. cena Kč	celk. cena Kč
	1 ks	* OKNO LZE POUZE FIXNÍ		
		Profil: TROCAL 76-AC Rám: Rám 67/76 mm Barva ext/int: bílá Křídlo: Kování: pevné zasazení do rámu výška kliky: Vypis: P4-18-11W I, Top CH, ULTRA U=1,1 Průhledy: 3 * kaskr26mm BERCR/bílá Rozměr: 440 x 760 Parametr kování		
	1 ks	včetně plastový parapet - barva bílá		
	1 ks	Plastová krytka k PVC parapetu		
	1 ks	VCHODOVÉ DVĚŘE OTV. DOVNÍČK KLÍKA/KLIKA Profil: ALUPROF MB - 86 ST Rám: Rám s Práhem Barva ext/int: HNĚDÁ / HNĚDÁ Kování: Hlavní pravé výška kliky: 1020 Vypis: 4 * IT4-12-P4-12-IT4 CH. ULTRA U=0,7 Rozměr: 1000 x 1920 Parametr kování		
	1 ks	PŘÍPLATEK ZA BARVNĚ- KLIKA-KLIKA; /KIMO MOBAZROU-ZLATOU / DVĚŘÍ /DOKÉ ŠPÍTEK/		
	3 ks	VCHODOVÉ DVĚŘE OTV. DOVNÍČK KLÍKA/KLIKA Profil: ALUPROF MB - 86 ST Rám: Rám s Práhem Barva ext/int: HNĚDÁ / HNĚDÁ Kování: pevné zasazení do rámu, Hlavní pravé výška kliky: 1020 Vypis: 5 * IT4-12-P4-12-IT4 CH. ULTRA U=0,7 Rozměr: 1000 x 2810 Parametr kování		
	1 ks	PŘÍPLATEK ZA BARVNĚ- KLIKA-KLIKA; /KIMO MOBAZROU-ZLATOU / DVĚŘÍ /DOKÉ ŠPÍTEK/		

Izolač, trojsklo s měkce pokov. vrstvou

4-12-4-12-4 planit. futuraplyn argon U=0,7, mezikelní rámeček chromatech ultra šedý

1 8.000 Kč



profil : 78NEW

okenní kř. s okapnicí a těs.

dřevo : smrk nepoj. 30+

nátěr : 3 vrstvy system

výplň :

PU4-12-4-12-PU4 U=0,7ch. g=50

kování : Štulpové L

Otvírávací-sklepné P

+ vnitřní EPD parapet 350 mm (8ks)

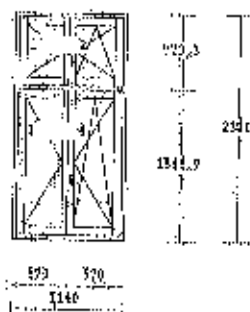
- ceny jsou uvedeny v příložitcích

okapnice: tenko okení

/ střední bronz

těsnění: hnědá

2 12.000 Kč



profil : 78NEW

okenní kř. s okapnicí a těs.

dřevo : smrk nepoj. 30+

nátěr : 3 vrstvy system

výplň :

PU4-12-4-12-PU4 U=0,7ch. g=50

kování : Štulpové L

Otvírávací-sklepné P

+ vnitřní EPD parapet 350 mm (8ks)

- ceny jsou uvedeny v příložitcích

okapnice: tenko okení

/ střední bronz

těsnění: hnědá