

NÁJEMNÍ SMLOUVA

kterou uzavřeli níže uvedeného dne, měsíce a roku:

1. **Město Horažďovice**, IČ 00255513, DIČ CZ 00255513, Mírové náměstí 1, 341 01
Horažďovice, zastoupené starostou města **Mgr. Karlem Zrůbkem**
/ dále jen pronajímatel/

2. **Výrobně – obchodní družstvo Velký Bor**, Velký Bor 114, 341 01 Horažďovice
Zastoupené Václavem Šmatem, předsedou představenstva
IČ: 49788183, DIČ: CZ49788183
Zapsané u Krajského soudu v Plzni, spisová značka Dr 1601
/ dále jen nájemce/

I.

Město Horažďovice je vlastníkem pozemkových parcel p.č. 126 orná půda o výměře 144 m², p.č. 138/2 orná půda o výměře 1 539 m², p.č. 176 orná půda o výměře 2 064 m², p.č. 177 orná půda o výměře 500 m², p.č. 332/2 orná půda o výměře 213 m², p.č. 342/6 ostatní plocha nepl.půda o výměře 303 m², p.č. 343 ostatní plocha nepl.půda o výměře 1 045 m², p.č. 365/7 orná půda o výměře 453 m², p.č. 447/4 ostatní plocha nepl.půda o výměře 833 m², p.č. 462/9 trvalý travní porost o výměře 2 509 m², p.č. 464 ostatní plocha jiná plocha o výměře 86 m², p.č. 483/1 orná půda o výměře 1 290 m², p.č. 497/12 orná půda o výměře 287 m², p.č. 513/2 ostatní plocha nepl.půda o výměře 317 m², p.č. 516/1 ostatní plocha o výměře 2 279 m², p.č. 517/2 ostatní plocha o výměře 585 m², p.č. 519/1 ostatní plocha o výměře 1 621 m², p.č. 519/2 orná půda o výměře 1 017 m², p.č. 521/4 ostatní plocha o výměře 63 m², p.č. 523 orná půda o výměře 740 m², p.č. 525/1 ostatní plocha o výměře 877 m², p.č. 527 orná půda o výměře 557 m² vše v k.ú. Horažďovická Lhota, dále je město Horažďovice vlastníkem parcel p.č. 76 orná půda o výměře 471 m², p.č. 148/14 orná půda o výměře 265 m², p.č. 195/6 orná půda o výměře 1 035 m², p.č. 215/1 trvalý travní porost o výměře 39 231 m², p.č. 255/1 orná půda o výměře 1 330 m² vše v k.ú. Třebomyslice, tyto nemovitosti jsou zapsány v katastru nemovitostí pro Obec Horažďovice u Katastrálního úřadu pro Plzeňský kraj, katastrální pracoviště Klatovy na LV č.1.

II.

Město Horažďovice pronajímá podle § 663 občanského zákoníku výše uvedené pozemkové parcely p.č. 126 orná půda o výměře 144 m², p.č. 138/2 orná půda o výměře 1 539 m², p.č. 176 orná půda o výměře 2 064 m², p.č. 177 orná půda o výměře 500 m², p.č. 332/2 orná půda o výměře 213 m², p.č. 342/6 ostatní plocha nepl.půda o výměře 303 m², p.č. 343 ostatní plocha nepl.půda o výměře 1 045 m², p.č. 365/7 orná půda o výměře 453 m², p.č. 447/4 ostatní plocha nepl.půda o výměře 833 m², p.č. 462/9 trvalý travní porost o výměře 2 509 m², p.č. 464 ostatní plocha jiná plocha o výměře 86 m², p.č. 483/1 orná půda o výměře 1 290 m², p.č. 497/12 orná půda o výměře 287 m², p.č. 513/2 ostatní plocha nepl.půda o výměře 317 m², p.č. 516/1 ostatní plocha o výměře 2 279 m², p.č. 517/2 ostatní plocha o výměře 585 m², část p.č. 519/1 ostatní plocha o výměře cca 800 m², p.č. 519/2 orná půda o výměře 1 017 m², p.č. 521/4 ostatní plocha o výměře 63 m², p.č. 523 orná půda o výměře 740 m², p.č. 525/1 ostatní plocha o výměře 877 m², p.č. 527 orná půda o výměře 557 m² vše v k.ú. Horažďovická Lhota, dále parcely p.č. 76 orná půda o výměře 471 m², p.č. 148/14 orná půda

o výměře 265 m², p.č. 195/6 orná půda o výměře 1 035 m², část p.č. 215/1 trvalý travní porost o výměře cca 13 000 m², p.č. 255/1 orná půda o výměře 1 330 m² vše v k.ú. Třebomyslice za cenu 800 Kč/ha bez DPH pro zemědělskou činnost. Celková výměra pronajatých pozemků je 3,46 ha. Nájemce tímto parcely přijímá do nájmu. Nájemní smlouva musí být podepsána do dvou měsíců od rozhodnutí Rady města, jinak pronajímatel odstupuje od smlouvy.

Pronajímatel má právo přístupu na pozemky za účelem ověření jejich užívání, zda je v souladu s tímto ustanovením.

Záměr pronájmu byl zveřejněn na úřední desce a stránkách města Horažďovice od 22.07.2011 do 08.08.2011 a pronájem schválen na 23. jednání Rady města dne 29.08.2011.

III.

Účastníci smlouvy se dohodli tak, že nájemce zaplatí roční nájem ve výši 800 Kč/ha + příslušná sazba DPH platná dle daňových předpisů. Celkové roční nájemné činí 2.768 Kč + příslušná sazba DPH platná dle daňových předpisů. Nájemce je povinen hradit nájemné do 30.11. toho kterého roku převodem na účet číslo 19-0821898399/0800 na základě vyhotoveného daňového dokladu vlastníkem Městem Horažďovice.

Nájemní smlouva je platná od 01.09.2011 a nájemné za rok 2011 ve výši 924 Kč + příslušná sazba DPH platná dle daňových předpisů je splatné do 30.11.2011 na základě vystaveného daňového dokladu vlastníkem Městem Horažďovice. Pronajímatel je oprávněn zvýšit sjednané nájemné počínaje dnem 1.1.2012 a v následujících letech vždy k 1.1. o tolik procent, o kolik procent stoupne za předcházející kalendářní rok na území ČR celková míra inflace. Inflační nárůst bude vycházet ze zprávy Českého statistického úřadu pro ten který kalendářní rok. Nájemce je povinen doplatit dlužné nájemné nejpozději do 30.6. toho kterého roku.

IV.

Tato smlouva se sjednává na dobu neurčitou, s účinností od 1.září 2011 s roční výpovědní lhůtou. Pronajímatel a nájemce jsou oprávněni nájem na dobu neurčitou podle této smlouvy vypovědět písemnou výpovědí, doručenou druhé smluvní straně do 30.9. kalendářního roku, od 1.10. tohoto roku začíná běžet výpovědní lhůta. Nájem sjednaný podle této smlouvy na dobu neurčitou končí v důsledku výpovědi vždy k 30.9. kalendářního roku v němž uplyne dohodnutá výpovědní lhůta. Nájemce bere na vědomí, že není oprávněn zřizovat stavby bez povolení pronajímatele a pozemky oplocovat, v případě skončení nájemního vztahu podle této smlouvy, je nájemce povinen vrátit předmět nájmu pronajímateli ve stavu, v jakém ho převzal.

V.

Nájemce není oprávněn bez souhlasu pronajímatele pronajaté pozemky dle článku II. v k.ú. Horažďovická Lhota a k.ú. Třebomyslice dát do podnájmu jiné osobě. Veškeré náklady spojené s nájmem podle této smlouvy nese nájemce bez nároku na náhradu. Nájem pozemků nesmí být na újmu sousedních parcel a pozemků.

Nájemce je oprávněn předmět nájmu užívat výlučně k účelu podle této smlouvy. Změna účelu je možná pouze písemnou změnou této smlouvy.

VI.

Nájemce souhlasí se zpracováním svého jména a veškerých osobních údajů, které pronajímateli pro účely uzavření nájemní smlouvy poskytl. Pronajímatel prohlašuje, že uvedené údaje budou chráněny dle § 13 zákona č. 101/2000 Sb.

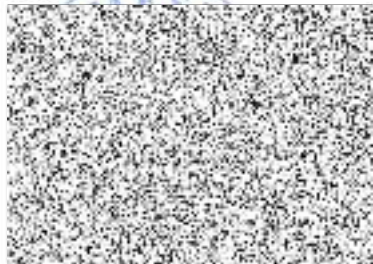
Smluvní strany prohlašují, že tato smlouva byla sepsána podle jejich pravé, vážné a svobodné vůle a na důkaz toho připojují své podpisy.

Veškeré změny a doplňky této smlouvy vyžadují ke své platnosti a účinnosti písemné formy.

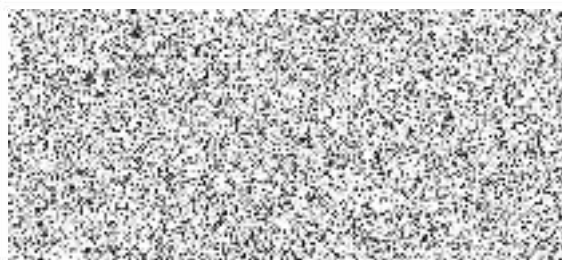
V Horažďovicích dne: 06-09-2011



Mgr. Karel Zrůbek
Město Horažďovice
Pronajímatel



Václav Šmat
Ing. Václav PASTEJŘÍK
místopředseda představenstva
Výrobně-obchodní družstvo Velký Bor
Nájemce



96.

DODATEK Č. 1 K NÁJEMNÍ SMLOUVĚ

Smluvní strany:

1. Město Horažďovice

se sídlem Mírové náměstí 1, 341 01 Horažďovice
zastoupené Mgr. Karlem Zrůbkem, starostou města
IČ: 00255513, DIČ: CZ00255513
/pronajímatel – nově propachtovatel/

a

2. Výrobně - obchodní družstvo Velký Bor, Velký Bor 114, 341 01 Horažďovice

Zastoupené Václavem Šmatem, předsedou představenstva,
Ing. Václavem Pastejříkem, místopředsedou představenstva,
IČ: 49788183, DIČ: CZ49788183
Zapsané u Krajského soudu v Plzni, oddíl Dr, vložka 1601
/nájemce – nově pachtýř/

Tímto dodatkem č. 1 se mění nájemní smlouva ze dne 06.09.2011 takto:

Nájemní smlouva se nově nazývá „Pachtovní smlouvou“, pronajímatel je nadále propachtovatelem a nájemce pachtýřem. Právní vztahy ze smlouvy se řídí ustanoveními § 2345 až §2348 OZ (zák. č. 89/2012 Sb.)

Článek II. odst.1 nově zní:

Město Horažďovice se zavazuje přenechat pachtýři k užívání a požívání podle občanského zákoníku výše uvedené pozemkové parcely p.č. 126 orná půda o výměře 144 m², p.č. 138/2 orná půda o výměře 1 539 m², p.č. 176 orná půda o výměře 2 064 m², p.č. 177 orná půda o výměře 500 m², p.č. 332/2 orná půda o výměře 213 m², p.č. 342/6 ostatní plocha nepl.půda o výměře 303 m², p.č. 343 ostatní plocha nepl.půda o výměře 1 045 m², p.č. 365/7 orná půda o výměře 453 m², p.č. 447/4 ostatní plocha nepl.půda o výměře 833 m², p.č. 462/9 trvalý travní porost o výměře 2 509 m², p.č. 464 ostatní plocha jiná plocha o výměře 86 m², p.č. 483/1 orná půda o výměře 1 290 m², p.č. 497/12 orná půda o výměře 287 m², p.č. 513/2 ostatní plocha nepl.půda o výměře 317 m², p.č. 516/1 ostatní plocha o výměře 2 279 m², p.č. 517/2 ostatní plocha o výměře 585 m², část p.č. 519/1 ostatní plocha o výměře cca 800 m², p.č. 519/2 orná půda o výměře 1 017 m², p.č. 521/4 ostatní plocha o výměře 63 m², p.č. 523 orná půda o výměře 740 m², p.č. 525/1 ostatní plocha o výměře 877 m², p.č. 527 orná půda o výměře 557 m² vše v k.ú. Horažďovická Lhota, dále parcely p.č. 76 orná půda o výměře 471 m², p.č. 148/14 orná půda o výměře 265 m², p.č. 195/6 orná půda o výměře 1 035 m², část p.č. 215/1 trvalý travní porost o výměře cca 13 000 m², p.č. 255/1 orná půda o výměře 1 330 m² vše v k.ú. Třebomyslice za cenu 1 600 Kč/ha bez DPH pro zemědělskou činnost. Celková výměra propachtovaných pozemků je 3,46 ha. Pachtýř tímto parcely přijímá do pachtu.

Článek III. nově zní:

Účastníci smlouvy se dohodli tak, že pachtýř zaplatí roční pachtovné ve výši 1.600 Kč/ha + příslušná sazba DPH platná dle daňových předpisů. Celková výměra propachtovaných pozemků činí 3,46 ha. Celkové roční pachtovné činí 5 536 Kč + příslušná sazba DPH platná dle daňových předpisů. Pachtýř je povinen hradit pachtovné ročně pozadu vždy k 1.říjnu toho kterého roku.

Propachtovatel je oprávněn jednostranně zvýšit pachtovné počínaje dnem 01.01.2015 a v následujících letech vždy k 1.1. o tolik procent, o kolik procent stoupne za přecházející kalendářní rok na území ČR celková míra inflace. Inflační nárůst bude vycházet ze zprávy Českého statistického úřadu pro ten který kalendářní rok. Pachtýř je povinen doplatit dlužné pachtovné nejpozději do 30.06. toho kterého roku.

Tento dodatek se uzavírá s platností od 01.01.2014. Ostatní smluvní ustanovení nedotčená tímto dodatkem se nemění.

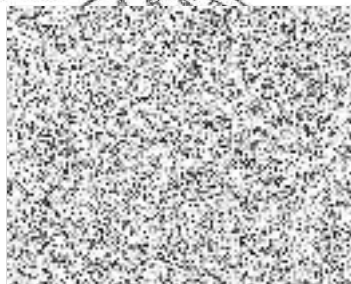
Tento dodatek je vyhotoven ve 2 stejnopisech s platností originálu, každá ze stran obdrží jedno podepsané vyhotovení.

Dodatek č. 1 byl schválen 76. Radou města Horažďovice dne 16.12.2013, bod č. 11.

V Horažďovicích dne: - 8 - 01 - 2014

Ve Velkém Boru dne: 2. 1. 2014

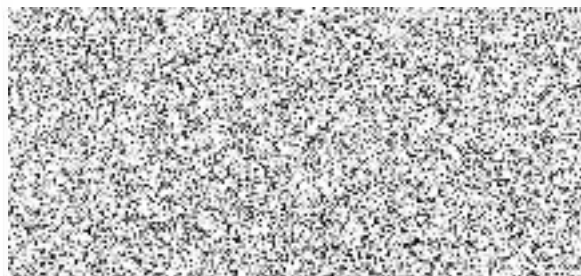
Mgr. Karel Zrůbek, starosta města
propachtovatel



Václav Šmat
předseda představenstva
pachtýř



Ing. Václav Pastejřík
místopředseda představenstva
pachtýř



DODATEK Č. 2 K PACHTOVNÍ SMLOUVĚ

Smluvní strany:

1. Město Horažďovice

se sídlem Mírové náměstí 1, 341 01 Horažďovice
zastoupené Ing. Michaelem Formanem, starostou města
IČO: 00255513, DIČ: CZ00255513
/propachtovatel/

a

2. Výrobně - obchodní družstvo Velký Bor, Velký Bor 114, 341 01 Horažďovice

Zastoupené Václavem Šmatem, předsedou představenstva,
Ing. Václavem Pastejříkem, místopředsedou představenstva,
IČO: 49788183, DIČ: CZ49788183
Zapsané u Krajského soudu v Plzni, oddíl Dr, vložka 1601
/pachtýř/

Tímto dodatkem č. 2 se mění nájemní smlouva ze dne 06.09.2011, ve znění dodatku ze dne 08.01.2014 takto:

Článek II. odst.1 nově zní:

Město Horažďovice se zavazuje přenechat pachtýři k užívání a požívání podle občanského zákoníku výše uvedené pozemkové parcely p.č. 126 orná půda o výměře 144 m², p.č. 138/2 orná půda o výměře 1 539 m², p.č. 176 orná půda o výměře 2 064 m², p.č. 177 orná půda o výměře 500 m², p.č. 332/2 orná půda o výměře 213 m², p.č. 342/6 ostatní plocha nepl.půda o výměře 303 m², p.č. 343 ostatní plocha nepl.půda o výměře 1 045 m², p.č. 365/7 orná půda o výměře 453 m², p.č. 447/4 ostatní plocha nepl.půda o výměře 833 m², p.č. 462/9 trvalý travní porost o výměře 2 509 m², p.č. 464 ostatní plocha jiná plocha o výměře 86 m², p.č. 483/1 orná půda o výměře 1 290 m², p.č. 497/12 orná půda o výměře 287 m², p.č. 513/2 ostatní plocha nepl.půda o výměře 317 m², p.č. 516/1 ostatní plocha o výměře 2 279 m², p.č. 517/2 ostatní plocha o výměře 585 m², část p.č. 519/1 ostatní plocha o výměře cca 800 m², p.č. 519/2 orná půda o výměře 1 017 m², p.č. 521/4 ostatní plocha o výměře 63 m², p.č. 523 orná půda o výměře 740 m², p.č. 525/1 ostatní plocha o výměře 877 m², p.č. 527 orná půda o výměře 557 m² vše v k.ú. Horažďovická Lhota, dále parcely p.č. 76 orná půda o výměře 471 m², p.č. 148/14 orná půda o výměře 265 m², p.č. 195/6 orná půda o výměře 1 035 m², část p.č. 215/1 trvalý travní porost o výměře cca 13 000 m², p.č. 255/1 orná půda o výměře 1 330 m² vše v k.ú. Třebomyslice za cenu 2.500 Kč/ha bez DPH pro zemědělskou činnost. Celková výměra propachtovaných pozemků je 3,46 ha. Pachtýř tímto parcely přijímá do pachtu.

Článek III. nově zní:

Účastníci smlouvy se dohodli tak, že pachtýř zaplatí roční pachtovné ve výši 2.500 Kč/ha + příslušná sazba DPH platná dle daňových předpisů. Celková výměra propachtovaných

pozemků činí 3,46 ha. Celkové roční pachtovné činí 8.650 Kč + příslušná sazba DPH platná dle daňových předpisů. Pachtýř je povinen hradit pachtovné ročně pozadu vždy k 1.říjnu toho kterého roku.

Propachtovatel je oprávněn jednostranně zvýšit pachtovné počínaje dnem 01.01.2017 a v následujících letech vždy k 1.1. o tolik procent, o kolik procent stoupne za přecházející kalendářní rok na území ČR celková míra inflace. Inflační nárůst bude vycházet ze zprávy Českého statistického úřadu pro ten který kalendářní rok. Pachtýř je povinen doplatit dlužné pachtovné nejpozději do 30.06. toho kterého roku.

Tento dodatek se uzavírá s platností od 01.01.2016. Ostatní smluvní ustanovení nedotčená tímto dodatkem se nemění.

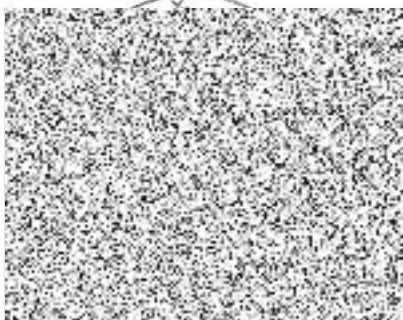
Tento dodatek je vyhotoven ve 2 stejnopisech s platností originálu, každá ze stran obdrží jedno podepsané vyhotovení.

Dodatek č. 2 byl schválen 29. Radou města Horažďovice dne 22.02.2016.

V Horažďovicích: - 8 -03- 2016

Ve Velkém Boru: 3.3.2016

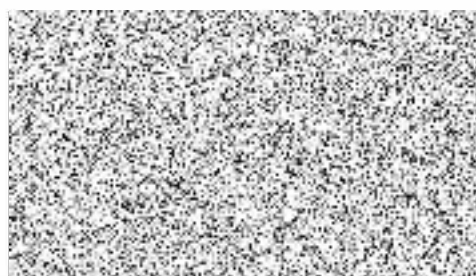
.....
Ing. Michael Forman, starosta města
propachtovatel



.....
Václav Šmat
předseda představenstva
pachtýř



.....
Ing. Václav Patejřík
místopředseda představenstva
pachtýř



DODATEK Č. 3 K PACHTOVNÍ SMLOUVĚ

Smluvní strany:

1. Město Horažďovice

se sídlem Mírové náměstí 1, 341 01 Horažďovice
zastoupené Ing. Michaelem Formanem, starostou města
IČO: 00255513, DIČ: CZ00255513
/propachtovatel/

a

2. Výrobně - obchodní družstvo Velký Bor, Velký Bor 114, 341 01 Horažďovice

Zastoupené Václavem Šmatem, předsedou představenstva,
Ing. Václavem Pastejříkem, místopředsedou představenstva,
IČO: 49788183, DIČ: CZ49788183
Zapsané u Krajského soudu v Plzni, oddíl Dr, vložka 1601
/pachtýř/

Tímto dodatkem č. 3 se mění pachtovní smlouva ze dne 06.09.2011, ve znění dodatku ze dne 08.01.2014, 08.03.2016 takto:

Článek II. odst.1 nově zní:

Město Horažďovice se zavazuje přenechat pachtýři k užívání a požívání podle občanského zákoníku výše uvedené pozemkové parcely p.č. 126 orná půda o výměře 144 m², p.č. 138/2 orná půda o výměře 1 539 m², p.č. 176 orná půda o výměře 2 064 m², p.č. 177 orná půda o výměře 500 m², p.č. 332/2 orná půda o výměře 213 m², p.č. 342/6 ostatní plocha nepl.půda o výměře 303 m², p.č. 343 ostatní plocha nepl.půda o výměře 1 045 m², p.č. 365/7 orná půda o výměře 453 m², p.č. 447/4 ostatní plocha nepl.půda o výměře 833 m², p.č. 462/9 trvalý travní porost o výměře 2 509 m², p.č. 464 ostatní plocha jiná plocha o výměře 86 m², p.č. 483/1 orná půda o výměře 1 290 m², p.č. 497/12 orná půda o výměře 287 m², p.č. 513/2 ostatní plocha nepl.půda o výměře 317 m², p.č. 516/1 ostatní plocha o výměře 2 279 m², p.č. 517/2 ostatní plocha o výměře 585 m², část p.č. 519/1 ostatní plocha o výměře cca 800 m², p.č. 519/2 orná půda o výměře 1 017 m², p.č. 521/4 ostatní plocha o výměře 63 m², p.č. 523 orná půda o výměře 740 m², p.č. 525/1 ostatní plocha o výměře 877 m², p.č. 527 orná půda o výměře 557 m² vše v k.ú. Horažďovická Lhota, dále parcely p.č. 76 orná půda o výměře 471 m², p.č. 148/14 orná půda o výměře 265 m², p.č. 195/6 orná půda o výměře 1 035 m², část p.č. 215/1 trvalý travní porost o výměře cca 13 000 m², p.č. 255/1 orná půda o výměře 1 330 m² vše v k.ú. Třebomyslice za cenu 3.000 Kč/ha bez DPH pro zemědělskou činnost. Celková výměra propachtovaných pozemků je 3,46 ha. Pachtýř tímto parcely přijímá do pachtu.

Článek III. nově zní:

Účastníci smlouvy se dohodli tak, že pachtýř zaplatí roční pachtovné ve výši 3.000 Kč/ha + příslušná sazba DPH platná dle daňových předpisů. Celková výměra propachtovaných

pozemků činí 3,46 ha. Celkové roční pachtovné činí 10.380 Kč + příslušná sazba DPH platná dle daňových předpisů. Pachtýř je povinen hradit pachtovné ročně pozadu vždy k 1.říjnu toho kterého roku.

Propachtovatel je oprávněn jednostranně zvýšit pachtovné počínaje dnem 01.01.2018 a v následujících letech vždy k 1.1. o tolik procent, o kolik procent stoupne za přecházející kalendářní rok na území ČR celková míra inflace. Inflační nárůst bude vycházet ze zprávy Českého statistického úřadu pro ten který kalendářní rok. Pachtýř je povinen doplatit dlužné pachtovné nejpozději do 30.06. toho kterého roku.

Tento dodatek se uzavírá s platností od 01.01.2017. Ostatní smluvní ustanovení nedotčená tímto dodatkem se nemění.

Tento dodatek je vyhotoven ve 2 stejnopisech s platností originálu, každá ze stran obdrží jedno podepsané vyhotovení.

Dodatek č. 3 byl schválen 48. Radou města Horažďovice dne 28.11.2016.

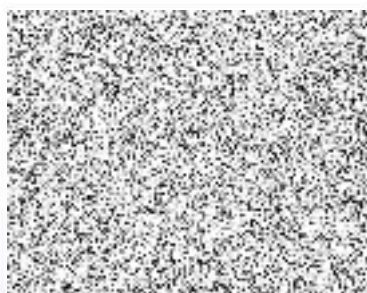
V Horažďovicích: 12-12-2016

Ve Velkém Boru: 12. 12. 2016



.....
Ing. Michael Forman, starosta města
propachtovatel

.....
Václav Šmat
předseda představenstva
pachtýř



.....
Ing. Václav Patejřík
místopředseda představenstva
pachtýř



DODATEK Č. 4 K PACHTOVNÍ SMLouvĚ

Smluvní strany:

1. Město Horažďovice

se sídlem Mírové náměstí 1, 341 01 Horažďovice
zastoupené Ing. Michaelem Formanem, starostou města
IČO: 00255513, DIČ: CZ00255513
/propachtovatel/

a

2. Výrobně - obchodní družstvo Velký Bor, Velký Bor 114, 341 01 Horažďovice

Zastoupené Karlem Kolářem, předsedou představenstva,
Ing. Václavem Pastejříkem, místopředsedou představenstva,
IČO: 49788183, DIČ: CZ49788183
Zapsané u Krajského soudu v Plzni, oddíl Dr, vložka 1601
/pachtýř/

Z důvodu provedené výstavby sportovního hřiště se z pachtu vyjímá pozemek p.č. 342/6 a část p.č. 343 v k.ú. Horažďovická Lhota. Tímto dodatkem č. 4 se mění pachtovní smlouva ze dne 06.09.2011, ve znění dodatků ze dne 08.01.2014, 08.03.2016, 12.12.2016 takto:

Článek I. nově zní:

Město Horažďovice je vlastníkem pozemkových parcel p.č. 126 orná půda o výměře 144 m², p.č. 138/2 orná půda o výměře 1 539 m², p.č. 176 orná půda o výměře 2 064 m², p.č. 177 orná půda o výměře 500 m², p.č. 332/2 orná půda o výměře 213 m², p.č. 343 ostatní plocha nepl.půda o výměře 1 045 m², p.č. 365/7 orná půda o výměře 453 m², p.č. 447/4 ostatní plocha nepl.půda o výměře 833 m², p.č. 462/9 trvalý travní porost o výměře 2 509 m², p.č. 464 ostatní plocha jiná plocha o výměře 86 m², p.č. 483/1 orná půda o výměře 1 290 m², p.č. 497/12 orná půda o výměře 287 m², p.č. 513/2 ostatní plocha nepl.půda o výměře 317 m², p.č. 516/1 ostatní plocha o výměře 2 279 m², p.č. 517/2 ostatní plocha o výměře 585 m², p.č. 519/1 ostatní plocha o výměře 1 621 m², p.č. 519/2 orná půda o výměře 1 017 m², p.č. 521/4 ostatní plocha o výměře 63 m², p.č. 523 orná půda o výměře 740 m², p.č. 525/1 ostatní plocha o výměře 877 m², p.č. 527 orná půda o výměře 557 m² vše v k.ú. Horažďovická Lhota, dále je město Horažďovice vlastníkem parcel p.č. 76 orná půda o výměře 471 m², p.č. 148/14 orná půda o výměře 265 m², p.č. 195/6 orná půda o výměře 1 035 m², p.č. 215/1 trvalý travní porost o výměře 39 231 m², p.č. 255/1 orná půda o výměře 1 330 m² vše v k.ú. Třebomyslice, tyto nemovitosti jsou zapsány v katastru nemovitostí pro Obec Horažďovice u Katastrálního úřadu pro Plzeňský kraj, katastrální pracoviště Klatovy na LV č.1.

Článek II. odst.1 nově zní:

Město Horažďovice se zavazuje přenechat pachtýři k užívání a požívání podle občanského zákoníku níže uvedené pozemkové parcely p.č. 126 orná půda o výměře 144 m², p.č. 138/2 orná půda o výměře 1 539 m², p.č. 176 orná půda o výměře 2 064 m², p.č. 177 orná půda o výměře 500 m², p.č. 332/2 orná půda o výměře 213 m², část p.č. 343 ostatní plocha nepl.půda o výměře 774 m², p.č. 365/7 orná půda o výměře 453 m², p.č. 447/4 ostatní plocha nepl.půda o výměře 833 m², p.č. 462/9 trvalý travní porost o výměře 2 509 m², p.č. 464 ostatní plocha jiná plocha o výměře 86 m², p.č. 483/1 orná půda o výměře 1 290 m², p.č.

497/12 orná půda o výměře 287 m², p.č. 513/2 ostatní plocha nepl.půda o výměře 317 m², p.č. 516/1 ostatní plocha o výměře 2 279 m², p.č. 517/2 ostatní plocha o výměře 585 m², část p.č. 519/1 ostatní plocha o výměře cca 800 m², p.č. 519/2 orná půda o výměře 1 017 m², p.č. 521/4 ostatní plocha o výměře 63 m², p.č. 523 orná půda o výměře 740 m², p.č. 525/1 ostatní plocha o výměře 877 m², p.č. 527 orná půda o výměře 557 m² vše v k.ú. Horažďovická Lhota, dále parcely p.č. 76 orná půda o výměře 471 m², p.č. 148/14 orná půda o výměře 265 m², p.č. 195/6 orná půda o výměře 1 035 m², část p.č. 215/1 trvalý travní porost o výměře cca 13 000 m², p.č. 255/1 orná půda o výměře 1 330 m² vše v k.ú. Třebomyslice za cenu 3.150 Kč/ha bez DPH pro zemědělskou činnost. Celková výměra propachtovaných pozemků je 3,4028 ha. Pachtýř tímto parcely přijímá do pachtu.

Článek III. nově zní:

Účastníci smlouvy se dohodli tak, že pachtýř zaplatí roční pachtovné ve výši 3.150 Kč/ha + příslušná sazba DPH platná dle daňových předpisů. Celková výměra propachtovaných pozemků činí 3,4028 ha. Celkové roční pachtovné činí 10.719 Kč + příslušná sazba DPH platná dle daňových předpisů. Pachtýř je povinen hradit pachtovné ročně pozadu vždy k 1.říjnu toho kterého roku.

Propachtovatel je oprávněn jednostranně zvýšit pachtovné počínaje dnem 01.01.2020 a v následujících letech vždy k 1.1. o tolik procent, o kolik procent stoupne za přecházející kalendářní rok na území ČR celková míra inflace. Inflační nárůst bude vycházet ze zprávy Českého statistického úřadu pro ten který kalendářní rok. Pachtýř je povinen doplatit dlužné pachtovné nejpozději do 30.06. toho kterého roku.

Tento dodatek se uzavírá s platností od 01.01.2019. Ostatní smluvní ustanovení nedotčená tímto dodatkem se nemění.

Tento dodatek je vyhotoven ve 2 stejnopisech s platností originálu, každá ze stran obdrží jedno podepsané vyhotovení.

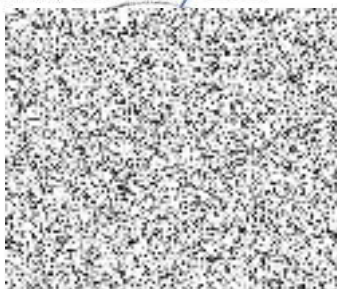
Dodatek č. 4 byl schválen 7. Radou města Horažďovice dne 11.02.2019.

Pachtýř bere ve smyslu nařízení Evropského parlamentu a Rady EU č. 2016/679 ze dne 27. 4. 2016 „o ochraně fyzických osob v souvislosti se zpracováním osobních údajů“ (GDPR) také na vědomí, že jeho osobní údaje uvedené v této nájemní smlouvě (jméno, bydliště, datum narození, rodné číslo) budou propachtovatelem evidovány a zpracovány z důvodu plnění této smlouvy a vypořádávání práv a povinností z ní plynoucích, pro ochranu a uplatňování práv propachtovatele a pro vedení zákonem předepsaných evidencí a plnění zákonem uložených povinností propachtovatele.

V Horažďovicích: 18.1.2019

Ve Velkém Boru: 27.2.2019

Ing. Michael Forman, starosta města
propachtovatel



Karel Kolář
předseda představenstva
pachtýř



Ing. Václav Patejřík
místopředseda představenstva
pachtýř