

SMLOUVA O DÍLO
na akci
„Solární ohřev vody v budově TJ Sokol Lipence“

uzavřená podle § 2586 a násl. zákona č. 89/2012 Sb., občanský zákoník, v platném znění

Smluvní strany:

OBJEDNATEL

Název:	Městská část Praha-Lipence
Sídlo (místo podnikání):	K Obci 47, 155 31 Praha Lipence
IČ:	00241431
DIČ:	CZ00241431
Bankovní spojení:	2000693379/0800
Telefon:	257 92 11 67
e-mail:	lenka.kadlecova@mclipence.cz
Ve věcech smluvních oprávněn jednat:	Mgr. Lenka Kadlecová, starostka
Ve věcech provedení díla oprávněn jednat: (dále jen „Objednatel“)	Ivana Žáková

ZHOTOVITEL

Obchodní firma (jméno, označení):	Solar Solution, s.r.o.
Sídlo (místo podnikání):	Chotěboř, Soukenická 1849, PSČ 583 01
Registrace:	společnost zapsaná v obchodním rejstříku vedeném Krajským soudem v Hradci Králové, oddíl C, vložka 26421
IČ:	28879295
DIČ:	CZ 28879295
Bankovní spojení:	43-5438480267/0100
Telefon:	608888385
e-mail:	info@solarsolution.cz
Ve věcech smluvních oprávněn jednat:	Jan Chrbolka, jednatel
Ve věcech provedení díla oprávněn jednat: (dále jen „Zhotovitel“)	Daniel Čermák tel. 608 242 348

Čl. 1
PŘEDMĚT SMLOUVY

1. Předmětem této smlouvy je zhotovení plně funkčního solárního systému SOL2, tedy instalace 3 vakuových trubcových solárních kolektorů C01-25, instalace solárního zásobníku 500 l, propojení se stávajícím systémem a uvedení do provozu (dále jen jako „dílo“), na budově občanské vybavenosti K Průhonu 379, jež je součástí pozemku č. parc. 650, k. ú. Lipence, v obci Praha a v katastrálním území Lipence, zapsáno na LV 1655 vedeném Katastrálním úřadem pro hlavní město Praha, Katastrálním pracovištěm Praha, pro obec Praha, katastrální území Lipence (dále jen jako "budova").

2. Předmět a rozsah díla je dále vymezen položkovým rozpočtem dle nabídky zhotovitele – příloha č. 1 této smlouvy, přitom platí, že dílem dle této smlouvy je provedení všech činností, prací a dodávek obsažených ve výše uvedených podkladech, a v případě rozporu mezi těmito dokumenty platí dokument, který je pro objednatele výhodnější.
3. Řádným zhotovením stavby se rozumí zajištění úplného, funkčního a bezvadného provedení všech stavebních a montážních prací a konstrukcí, včetně dodávek potřebných materiálů a zařízení nezbytných pro řádné dokončení díla, dále provedení všech činností souvisejících s dodávkou stavebních prací a konstrukcí, jejichž provedení je pro řádné dokončení díla nezbytné, a jeho uvedení do provozu.

Čl. 2 ZÁKLADNÍ USTANOVENÍ

1. Na základě této smlouvy se zhotovitel zavazuje provést funkční dílo dle článku 1 této smlouvy. Objednatel se zavazuje dohodnutým způsobem spolupůsobit, dílo ukončené v souladu s touto smlouvou převzít a zaplatit cenu dle článku 3 této smlouvy.
2. Předmět díla bude proveden v nejlepší kvalitě a v souladu s příslušnými normami a předpisy platnými v době provádění díla včetně odpovídajících zákonů, vyhlášek, nařízení vlády, ČSN, OTP a TP.
3. Při provádění prací budou dodržovány podmínky bezpečnosti a ochrany zdraví při práci, požární ochrany a ochrany životního prostředí dle platné legislativy.
4. Uzavřením této smlouvy přenáší objednatel na zhotovitele odbornou, stavební, technickou, ekonomickou a organizační odpovědnost za následující přípravu a realizaci stavby
5. V rámci činností souvisejících se zhotovením stavby musí zhotovitel zejména:
 - zajistit nezbytná opatření nutná pro neporušení veškerých stávajících inženýrských sítí během výstavby;
 - zajistit a provést všechna opatření organizačního a stavebně technologického charakteru k řádnému provedení předmětu díla;
 - zajistit oznámení stavebních prací a termínu zahájení stavby dotčeným správcům sítí, zástupci objednatele apod.;
 - zajistit veškeré práce, dodávky a služby související s bezpečnostními opatřeními na ochranu osob a majetku (zejména chodců a vozidel v místech dotčených stavbou);
 - zajistit bezpečnost při realizaci předmětu díla ve smyslu bezpečnosti práce i ochrany životního prostředí a zeleně;
 - zajistit čistotu na staveništi a v jeho okolí, v případě potřeby zajistit čištění komunikací dotčených provozem zhotovitele, zejména příjezd a výjezd ze staveniště;
 - zajistit odvoz, uložení a likvidaci odpadů vč. nebezpečných v souladu s příslušnými právními předpisy;
 - provést celkový úklid stavby a dotčeného okolí, provést likvidaci zařízení staveniště do dvou týdnů od předání díla objednateli;
 - pozemky, jejichž úpravy nejsou součástí díla, ale budou stavbou dotčeny, uvést po ukončení prací neprodleně do původního stavu;
 - zajistit průběžnou fotodokumentaci provádění díla; zhotovitel zajistí a předá objednateli průběžnou fotodokumentaci realizace díla v 1 digitálním vyhotovení. Fotodokumentace bude dokladovat průběh díla a bude zejména dokumentovat části stavby a konstrukce před jejich zakrytím.

6. Technická kritéria pro dodávku:

- zhotovitel musí splnit standardy provedení podle ČSN a dalších předpisů, na základě požadavku objednatele předložit technické listy a technologické předpisy pro provádění od materiálů, které budou při realizaci díla použity
- zhotovitel musí zajistit bezpečnost a ochranu zdraví při práci na staveništi (dle § 15, odst. 2, zákona č. 309/2006 Sb., o zajištění dalších podmínek bezpečnosti a ochrany zdraví při práci) a nařízení vlády č. 591/ 2006 Sb.).
- použité výrobky musí splňovat ustanovení Nařízení vlády č.178/1997 Sb. o technických požadavcích na stavební výrobky, ve znění Nařízení vlády č. 81/1999 Sb.
- zhotovitel je povinen vyzvat zástupce objednatele ke kontrole provedení částí díla, které budou dalším postupem zakryty nebo u nichž další postup prací jinak znemožní kontrolu. Výzva ke kontrole musí být provedena doručením písemného nebo e-mailového sdělení na adresu objednatele; pro tento případ je možné telefonické sdělení se současným zápisem do stavebního deníku. Výzva musí být provedena nejméně dva pracovní dny před požadovaným termínem pokračování prací.

7. Objednatel si vyhrazuje právo doplnit rozsah díla o další práce a dodávky, které je zhotovitel povinen za úhradu zajistit. Pokud by objednatel požadoval po zhotoviteli provedení dalších prací a výkonů zcela zřejmě nad rámec díla („**Vícepráce**“), budou tyto práce a dodávky oceněny podle jednotkových cen uvedených v položkových rozpočtech v nabídce zhotovitele a pokud se tyto práce a dodávky v položkových rozpočtech nevyskytují, pak jednotkovými cenami ÚRS Praha a.s. vydanými v období realizace těchto prací a dodávek. Pokud nelze využít pro ocenění těchto prací a dodávek jednotkových cen ÚRS Praha a.s. vydaných v období realizace těchto prací a dodávek, bude výše ceny těchto prací a dodávek stanovena smluvními stranami jako cena v místě a čase obvyklá. Právo na jejich úhradu vzniká zhotoviteli až po uzavření příslušného dodatku ke Smlouvě.

8. Za Vícepráce se však nepovažují náklady na práce, výkony a dodávky a jiná plnění, které byly zhotovitelem s odbornou péčí předvídatelné v okamžiku uzavření smlouvy a které jsou zároveň nutné k tomu, aby dílo bylo dokončeno řádně a včas v souladu s podklady a standardy na něj kladenými.

9. V případě, že některé práce a dodávky, které jsou dle smlouvy součástí díla, nebudou realizovány nebo jejich rozsah bude menší, než je uvedeno množství ve výkazu výměr („**Méněpráce**“), bude jejich cena odpočtena z ceny za dílo ve výši, ve které je uvedena v položkových rozpočtech zhotovitele.

10. Drobné změny a upřesnění díla, které nejsou vícepracemi nebo méněpracemi, a které nemají vliv na cenu a termín plnění nebo kvalitu díla, mohou být rozhodnuty a potvrzeny zástupcem objednatele zápisem ve stavebním deníku. Zhotovitel je povinen tyto drobné změny provést bez zbytečného odkladu.

11. Zhotovitel odstraní na svůj náklad veškerý odpad ze své činnosti včetně úklidu staveniště, a to v souladu s právními předpisy.

12. Zhotovitel je povinen vyklidit prostory a prostranství, kde se dílo provádělo, do dne předání díla, na své náklady, a provést úklid včetně likvidace zařízení staveniště, části pozemků, jejichž úpravy nejsou součástí zadávací dokumentace, ale budou stavbou dotčeny, je zhotovitel povinen uvést v rámci dokončení díla do předchozího stavu. V opačném případě se má za to, že dílo není způsobilé k převzetí.

ČI. 3 CENA ZA DÍLO

1. V souladu s nabídkou zhotovitele se smluvní strany dohodly na ceně za provedení díla (dále „Cena za dílo“) 171.430,- Kč bez DPH, tj. 207.430,- Kč vč. DPH.
2. Cena díla je zpracována v souladu s cenovými předpisy (zákon č. 526/1990 Sb. o cenách, a vyhlášky č. 450/2009 Sb., kterou se provádí zákon o cenách, v platném znění.
3. Cena je stanovena jako cena pevná, nejvýše přípustná, kterou není možné překročit, pokud není ve smlouvě stanoveno výslovně jinak. Cena za dílo obsahuje veškeré náklady zhotovitele nutné k provedení díla
4. Výše ceny za dílo byla smluvními stranami dohodnuta dle úplného a závazného položkového rozpočtu uvedeného v příloze č. 1 Smlouvy, jehož úplnost zhotovitel zaručuje.
5. Pokud v důsledku nesplnění jakéhokoli závazku Objednatele podle této smlouvy, včetně jakéhokoli prodlení Objednatele s plněním jeho povinností podle této smlouvy nebo neposkytnutí konkrétní součinnosti, ke které se Zadavatel podle této smlouvy zavázal, vzniknou Zhotoviteli prokazatelně dodatečné náklady, uhradí Objednatel Zhotoviteli tyto náklady do třiceti (30) dnů po obdržení písemného požadavku Zhotovitele, ve kterém Zhotovitel (i) označí jasně a srozumitelně příslušnou událost, o kterou opírá své nároky, (ii) popíše a doloží, že daná událost byla bezprostřední příčinou zvýšení nákladů a (iii) popíše a doloží zvýšení nákladů, k němuž v důsledku výše uvedených skutečností došlo. Nárok podle předchozí věty zaniká, pokud písemný požadavek splňující všechny výše uvedené náležitosti nebude Objednateli doručen nejpozději do deseti pracovních dnů od okamžiku, kdy nastala příslušná skutečnost, na které se nárok zakládá. Pro vyloučení pochybností, toto ustanovení se týká pouze přímých nákladů a nevztahuje na ztráty zisku (ušlý zisk) nebo ztráty výnosů, nebo na ztrátu jiných příležitostí a podobně.
6. Úprava výše ceny za dílo je možná jen v případě víceprací nebo méněprací dle čl. 2, odst. 5 až 8 smlouvy, a navýšení nákladů dle odst. 7 tohoto článku.

ČI. 4 PLATEBNÍ PODMÍNKY

1. Zadavatel nebude poskytovat zálohy.
2. Úhrada díla bude provedena na základě daňového dokladu – faktury, jejíž přílohou bude protokol o předání potvrzený oprávněným zástupcem zadavatele.
3. Daňový doklad – faktura za provedené práce bude zhotovitelem vystavena do 15 dnů od předání a převzetí celého díla.
4. Fakturu je zhotovitel oprávněn vystavit po převzetí celého díla bez vad a nedodělků bránících užívání zadavatelem.
5. Fakturace bude provedena dle skutečně provedených prací s přičtením případných víceprací a odečtením méněprací.
6. Doba splatnosti daňových dokladů je stanovena na 30 dnů kalendářních dnů ode dne doručení daňového dokladu objednateli.

ČI. 5 TERMÍN PROVEDENÍ DÍLA

Zhotovitel se zavazuje provést dílo dle článku 1 této smlouvy do 30. 7. 2024.

ČI. 6

ZÁRUČNÍ LHŮTA

1. Záruka za jakost díla je sjednána:
 - a) na dobu 15 let na vakuum v solárních trubcích
 - b) na dobu 3 let na ostatní součásti solárního systému
 - c) na dobu 2 let na montážní práceod data protokolárního předání dokončeného díla bez vad a nedodělků.
2. Vady díla bude objednatel v průběhu záruční doby reklamovat písemně na adrese zhotovitele.
3. Záruka se nevztahuje na vady způsobené neodborným nebo neoprávněným zásahem, používáním v rozporu s návodem k obsluze, nesprávnou údržbou, v případě poškození vlivem neodvratné události (živelná pohroma), mechanickým poškozením vinou objednatele nebo třetí osoby, zásahem třetí osoby nebo v důsledku vyšší moci. Dále se záruka nevztahuje na vady díla, u něhož byly porušeny ochranné prvky (plomby) sloužící ke zjištění neodborné montáže či manipulace. Pokud bude během opravy zjištěno, že závada nespadá do záruky, hradí náklady na takovou opravu objednatel. Záruka se nevztahuje na poškození přívodního potrubí studené vody mrazem a následné škody.
4. Objednatel ztrácí záruku v případě, že umožní zásah do díla jakoukoli jinou osobou než zhotovitelem, a to i pokud by taková osoba k tomu byla oprávněná podle zvláštních předpisů.
5. Zhotovitel je povinen oprávněně reklamované odstranitelné vady bezplatně odstranit v přiměřeném termínu oznámeném objednateli (a to zejména v závislosti složitosti a technické či administrativní náročnosti uplatněné reklamace či v souvislosti s dostupností vadné komponenty na trhu), obvykle ve lhůtě třiceti (30) dnů. V případě reklamace vztahující se k části díla, které vyžaduje zajištění nové části díla v zahraničí se uvedená lhůta prodlužuje na dobu až dvou měsíců ode dne uplatnění reklamace, nedohodnou-li se smluvní strany jinak. O dobu odstraňování vady se prodlužuje záruční doba.
6. Zhotovitel neodpovídá za škody vzniklé objednateli či třetím osobám přerušením činnosti díla po celou dobu jeho životnosti ani neručí za návratnost investice objednatele.
7. Případné neodstranitelné a uznané záruční vady, které budou bránit řádnému užívání díla, se zhotovitel zavazuje nahradit dodáním náhradního zboží.

ČI. 7

OSTATNÍ UJEDNÁNÍ

1. Zhotovitel je povinen zajistit, udržovat a v souladu s příslušnou pojistnou smlouvou (příloha č. 3) řádně a včas platit pojištění odpovědnosti za veškeré škody vzniklé na díle a na majetku zhotovitele a na jiném majetku či na zdraví osob v souvislosti s jeho činností při plnění předmětu této smlouvy. Pojistka bude udržována v platnosti ode dne uzavření této smlouvy až do protokolárního předání řádně dokončeného díla objednateli.
2. Smluvní strany se dále dohodly, že vlastnické právo k jednotlivým komponentům díla přejde na objednatele okamžikem převzetí díla na základě předávacího protokolu. Do té doby je dle shodné vůle smluvních stran dílo i jeho jednotlivé komponenty vlastnictvím zhotovitele.

Čl. 8 PORUŠENÍ SMLUVNÍCH UJEDNÁNÍ – SANKCE

1. V případě nedodržení termínu předání díla zaplatí zhotovitel objednateli smluvní pokutu ve výši 0,5 % z celkové ceny díla uvedené v čl. 3 odst. 1 smlouvy za každý započatý den prodlení, pokud se strany nedohodnou jinak. O tuto částku mu bude snížena úhrada konečného daňového dokladu při závěrečném finančním vyúčtování díla.
2. V případě, že zhotovitel nedodrží termín odstranění vad a nedodělků dohodnutých v zápise o předání a převzetí díla zavazuje se objednateli zaplatit smluvní pokutu ve výši 1000,- Kč za každou vadu nebo nedodělek a den prodlení. Stejnou pokutu se zhotovitel zavazuje zaplatit za nedodržení termínu odstranění vad zjištěných v záruční době. Výše uvedenými smluvními pokutami není dotčen nárok objednatele na náhradu škody.
3. Pro případ prodlení se splněním peněžitého závazku ze strany objednatele se stanovuje úrok z prodlení ve výši 0,5 % dlužné částky za každý den prodlení.
4. Smluvní pokuty dle této smlouvy jsou splatné do 15 dnů ode dne jejich písemného uplatnění oprávněnou stranou a jejich úhrada nemá vliv na právo na náhradu škody vzniklé porušením povinností.
5. Smluvní pokuta bude uhrazena na základě faktury vystavené příslušnou smluvní stranou
6. Objednatel je oprávněn provést jednostranný zápočet svého nároku na zaplacení smluvní pokuty proti nároku zhotovitele na zaplacení ceny díla nebo jeho části.

Čl. 9 ZÁVĚREČNÁ USTANOVENÍ

1. Tato smlouva se řídí platnými právními předpisy České republiky. Na části neupravené touto smlouvou se vztahují zejména ustanovení zák. č. 89/2012 Sb., občanský zákoník, zák. č. 455/1991 Sb. a zák. č. 121/2000 Sb., všechny v platném znění a ve znění prováděcích předpisů. Ve vztahu k oborovým a profesním náležitostem plnění této smlouvy platí zejména ustanovení novely stavebního zákona zák. č. 183/2006 Sb., v platném znění a ve znění prováděcích předpisů.
2. V případě rozporu mezi zněním příloh smlouvy a zněním této smlouvy platí ustanovení této smlouvy.
3. Jakékoliv změny této smlouvy o dílo musí být provedeny písemně, formou vzestupnou řadou číslovaných dodatků smlouvy a odsouhlaseny oběma smluvními stranami.
4. Zhotovitel si je vědom, že je ve smyslu ust. §2, písm. E) zákona č. 320/2001 Sb., o finanční kontrole ve veřejné správě a o změně některých zákonů, ve znění pozdějších předpisů, povinen spolupůsobil při výkonu finanční kontroly.
5. Zhotovitel tímto potvrzuje, že všechny další dokumenty, které jsou součástí této smlouvy, avšak nejsou se smlouvou neoddělitelně spojeny ani nejsou přílohou smlouvy, před podpisem této smlouvy převzal.
6. Smlouva nabývá platnosti dnem jejího podpisu.
7. Výběr zhotovitele schválila Rada MČ Praha-Lipence na svém 78. zasedání dne 14. 5. 2024 usnesením č. 78/220 písmeno b)
8. Smlouva je vyhotovena ve dvou stejnopisech, z nichž každá strana obdrží jeden.

9. Nedílnou součástí této smlouvy jsou tyto přílohy:
Příloha č. 1 oceněný výkaz výměr (položkový rozpočet)
Příloha č. 2 výpis z obchodního rejstříku zhotovitele
Příloha č. 3 doklad o pojištění zhotovitele

10. Smluvní strany prohlašují, že si tuto smlouvu před jejím podpisem přečetly, že obsahuje jejich pravou a skutečnou vůli, prostou omylu, nátlaku a že nebyla uzavřena v tísní za nápadně nevýhodných podmínek, což svými podpisy stvrzují.

V Lipencích dne

V Chotěboři dne

Za objednatele

Za zhotovitele

Jan
Chrbolka

Digitálně
podepsal Jan
Chrbolka
Datum:
2024.06.04
08:36:43 +02'00'

SOLÁRNÍ SYSTÉM PRO OHŘEV TUV SOL®2



Cenová nabídka solárního systému SOL 2 s vysokoefektivními trubicovými kolektory

3 kolektor C01-25 + 500 litrů zásobník TUV

Zákazník: TJ Sokol Lipence
K Průhonu 379, Praha-Lipence
Tel. 727 880 253, Pavel Rubeš
Email: rubespav1@seznam.cz

Dodavatel: Solar Solution s.r.o.
Soukenická 1849
Chotěboř
583 01
www.solarsolution.cz

Zpracoval: Daniel Čermák
Tel. 608 242 348
Email: cermak@solarsolution.cz

Zpracováno dne: 14.3.2024 v Chotěboři

Platnost této cenové nabídky je 1 měsíce od data zpracování, pokud nebude do té doby podepsána SOD.

Solar Solution s.r.o.
Soukenická 1849
Chotěboř PSČ 58301
IČ: 28879295 DIČ: CZ28879295

Telefon: (+420) 608 390 313
Telefon/fax: (+420) 564 406 129
Email: info@solarsolution.cz
www.solarsolution.cz

SOLAR SOLUTION s.r.o.

poskytuje kompletní služby v oblasti solárních systémů a tepelných čerpadel. Navrhujeme, instalujeme, servisujeme solární systémy a tepelná čerpadla vhodná od malých rodinných domů (domácnosti od 1 až 7 osob), až po velké komerční objekty. Máme za sebou již přes 4.000 instalací po celé ČR.



Vysokoefektivní solární kolektory SOL® C01

Vysokoefektivní solární kolektory SOL® C01

SOL C01 jsou solární vakuové trubkové kolektory nové generace se systémem Heatpipe, jenž zajišťuje maximální výkon i při nepříznivých klimatických podmínkách s minimálním vlivem okolní teploty. Trubicový systém na rozdíl od deskových, umožňuje provoz i při relativně větším odklonu od jihu díky slunečním paprskům, které procházejí trubice v ostřejších úhlech a zajišťují neustálý dohřev solární kapaliny. Díky vakuu jsou trubice výhodnější při provozu v zimních měsících, kde je možnost využití jak pro ohřev teplé užitkové vody, tak i pro dotápění topné



Centrem celého systému SOL C01 je měděný sběrač umístěný v horní části systému, do něhož jsou připojeny heatpipe z jednotlivých trubic. Okruh je připojen do sběrače a vysoce teplotná solární kapalina přenáší díky čerpadlové skupině absorbované teplo do výměníku. Kolektory SOL C01 se napojují do okruhu přes nerezové flexo trubky s izolací EPDM, jenž zajišťují naprosto minimální ztráty při přenosu tepelné energie oproti ostatním systémům na trhu.

Rám celého kolektoru je vyroben z eloxovaných hliníkových profilů, které svojí konstrukcí umožňují jednoduchou montáž a zaručují dlouhou životnost celého systému.



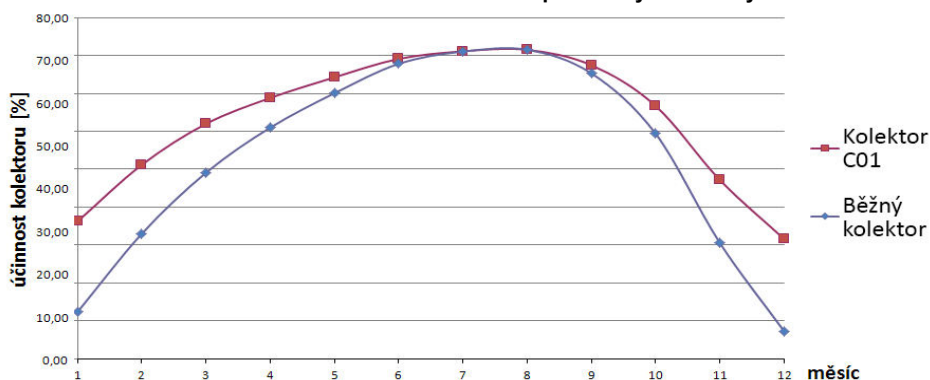
Přednosti kolektorů SOL C01

- osvědčená technologie, cca 4.000 instalací v ČR
- dosažení vysokých výkonů vzhledem k použití materiálů s vysokou kvalitou
- konstrukce vyvinuta a prověřena s důrazem na výborný výkon, dlouhou životnost a také snadnou montáž
- oproti deskovým kolektorům skvěle odolávají povětrnostním vlivům, jako je opravdu velký vítr, protože jimi vzduch protéká
- kolektory díky vysoko efektivní vrstvě a umístění ve vakuové trubici umožňují ohřev vody i při oblačnosti na základě tzv. difuzního záření
- vakuum nám zajišťuje přiměřený tepelný výkon i v zimních měsících s ohledem na délku trvání slunečního svitu
- životnost solárních trubic je více než 30 let



Mezi další přednosti patří nízká hmotnost a tím i zatížení střechy, nízký obsah solární kapaliny. Celý systém je vyvinutý na používání v klimatických podmínkách ČR, jenž se vyznačuje velkým rozdílem v teplotách mezi ročními obdobími a také je koncipován, aby se na něm nedržel sníh. Laboratorně ověřený bezeztrátový výkon kolektoru SOL C01-25 je 1.635 kW.

Porovnání účinnosti solárního kolektoru C01 s běžně používaným deskovým kolektorem



Data pro porovnání kolektorů vycházejí z běžně dostupných certifikátů. Počet slunečních hodin je upřesněn pro střední čechy s umístěním kolektorů na jih.

Dotace nechte na nás

Součástí nabídky služeb naší společnosti je u zároveň kompletní zpracování dotačních žádostí pro Vás. Dotace zpracováváme tzv. na klíč, aby jste nemuseli zařizovat složité procedury na úřadech a s tím spojenými náklady.



Nová Zelená Úsporám

Dotační program Fondu životního prostředí ČR kde je možné získat dotaci na instalaci solárních kolektorů až 60.000,- Kč a na instalaci tepelného čerpadla vzduch-voda 100.000,- Kč. V případě krajů Moravskoslezského a Ústeckého je tato částka navýšena o 10%. To znamená u solárního systému až 66.000,- Kč a u instalace tepelného čerpadla 110.000,- Kč. Dotaci podáme a zcela vyřídíme za Vás. Tuto dotaci mohou využít majitelé rodinných domů nebo vlastníci (společnosti, družstva) bytových domů.

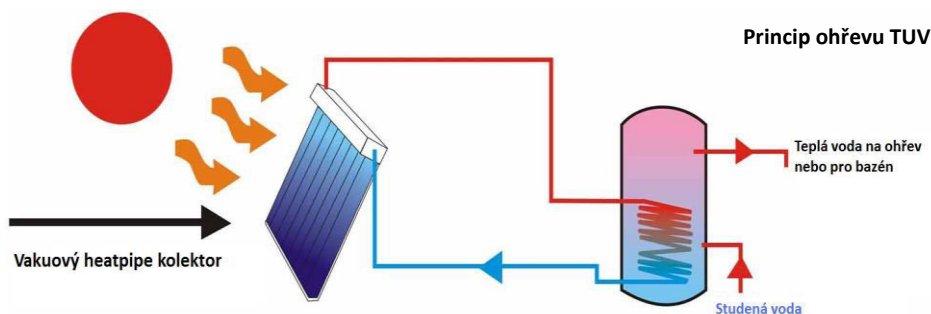


Popis solárního systému SOL®

Solární kolektory SOL jsou umístěny na střeše domu. Kolektory jsou typu C01, jenž prošel náročnými certifikačními zkouškami EN12975 a SOLAR KEYMARK s vynikajícími výsledky. Celková absorpční plocha umístěných kolektorů je uvedena v cenové kalkulaci. Kolektory jsou orientovány na jih se sklonem 45°, jenž nám zaručí maximální účinnost.

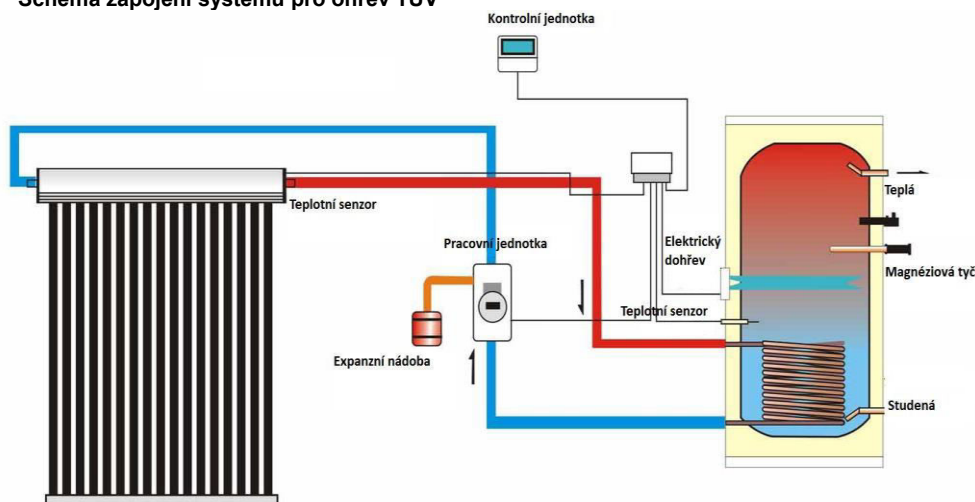
V solárním okruhu je německou nízko-energetickou čerpadlovou skupinou Sferatec poháněna speciální solární teploносná kapalina SOL-Aqua. Tato kapalina dostatečně odolává vysokým teplotám, které mohou v kolektorech překročit 180°C, a začíná tuhnout (gelová konzistence) při teplotě nižší než minus 35°C. Solární čerpadlová skupina je vybavena kvalitním solárním čerpadlem, průtokoměrem, tlakoměrem, plnicím a vypouštěcím ventilem, pojistným ventilem a odvzdušňovací armaturou. Solární okruh je vybaven solární expanzní nádobou, která odolává chemickému složení solární kapaliny.

Kolektor je hydraulicky propojen s výměníkem v solárním zásobníku. Propojení je provedeno buď nerezovými flexibilními hadicemi spojovanými šroubením, nebo pájeným měděným potrubím a je izolováno izolací EPDM odolávající vysokým teplotám a slunečnímu UV záření. Solární zásobník pro ohřev TV je připojen na okruh přívodu TUV a je vybaven pojistným ventilem a termostatickým směšovací ventilem. Při nedostatku solárního záření je zásobník dohříván elektrickým topným tělesem s termoregulací pokud není k dispozici jiný zdroj dohřevu (plyn, biomasa atd.). Celý systém je řízen regulací SOL-KOMP, která zajišťuje automatický chod solárního systému bez



Umístění solárního zásobníku je dle možností. Nejčastěji se umístí poblíž stávajících zdrojů ohřevu TUV a vytápění objektu. Co se týká svodu teploносné kapaliny do zásobníku, dá se využít nepoužívaná komínová šachta, odvětrávací šachta nebo se připraví prostupy v místech připojení.

Schéma zapojení systému pro ohřev TUV



Velikost solárního systému se stanovuje na základě potřeby teplé vody v domácnosti. Objem zásobníku a k tomu potřebný výkon slunečních kolektorů Vám navrhne technický zástupce přímo na místě případné instalace tak aby plně vyhovoval Vaším potřebám.

Reference



Cenová nabídka solárního systému SOL®2

Solární systém

název	jednotek	cena
Solární zásobník 2V 500l	1	
Vysokoefektivní solární kolektor C01-25	3	
Expanzní nádoba CIMM Solar 24l	1	
Solární pracovní stanice	1	
Řídící jednotka SOL KOMP 01	1	
Směšovací ventil 35°-65°	1	
Solární kapalina Solar Fritz	25	
Propojovací sada k solárnímu systému	1	
Celková cena setu 122.000,-		122 000,00 Kč

Spojovací materiál

název	jednotek	cena
Flexo trubka DN16 metalflex (odhad, fakturace dle skutečnosti)	15	8 910,00 Kč
Individuální střešní uchycení kolektoru	3	7 050,00 Kč
Propojení současného systému (odhad, fakturace dle skutečnosti)	1	6 000,00 Kč
Expanzní nádoba 24l voda	1	1 470,00 Kč
Spojovací materiál celkem		23 430,00 Kč

Instalace

název	jednotek	cena
Kompletní instalace solárního systému	1	26 000,00 Kč
Instalace celkem		26 000,00 Kč

Náklady celkem bez DPH

171 430,00 Kč

Výpis

z obchodního rejstříku, vedeného
Krajským soudem v Hradci Králové
oddíl C, vložka 26421

Datum vzniku a zápisu:	20. dubna 2009
Spisová značka:	C 26421 vedená u Krajského soudu v Hradci Králové
Obchodní firma:	Solar Solution, s.r.o.
Sídlo:	Soukenická 1849, 583 01 Chotěboř
Identifikační číslo:	288 79 295
Právní forma:	Společnost s ručením omezeným
Předmět podnikání:	pronájem nemovitostí, bytů a nebytových prostor vodoinstalatérství, topenářství výroba, obchod a služby neuvedené v přílohách 1 až 3 živnostenského zákona
Statutární orgán:	
jednatel:	JAN CHR BOLKA, dat. nar. 27. října 1983 Hliněná 1468, 583 01 Chotěboř Den vzniku funkce: 27. dubna 2009
Počet členů:	1
Způsob jednání:	Jednatel jedná za společnost samostatně.
Společníci:	
Společník:	JAN CHR BOLKA, dat. nar. 27. října 1983 Hliněná 1468, 583 01 Chotěboř
Podíl:	Vklad: 200 000,- Kč Splaceno: 100% Obchodní podíl: 100%
Základní kapitál:	200 000,- Kč Splaceno: 100%
Ostatní skutečnosti:	Obchodní korporace se podřídila zákonu jako celku postupem podle § 777 odst. 5 zákona č. 90/2012 Sb., o obchodních společnostech a družstvech.

ČLÁNEK 1. **Úvodní ustanovení**

1. Pojistník je pro účely této smlouvy zároveň pojištěným.
2. Činnosti provozované v místě pojištění:
montáž, opravy a rekonstrukce chladicích zař. a tepel. čerpadel
správa a údržba nemovitostí
vodoinstalatérství, topenářství, montáž vzduchotechniky
3. Pro pojištění sjednané touto smlouvou platí zákon o pojistné smlouvě a ostatní obecně závazné právní předpisy, ustanovení této pojistné smlouvy a následující smluvní ujednání a pojistné podmínky:

P - 100/14	- Všeobecné pojistné podmínky pro pojištění majetku a odpovědnosti
P - 150/14	- Zvláštní pojistné podmínky pro živelní pojištění
P - 200/14	- Zvláštní pojistné podmínky pro pojištění pro případ odcizení
P - 205/14	- Dodatkové pojistné podmínky upravující způsoby zabezpečení
P - 250/14	- Zvláštní pojistné podmínky pro pojištění skla
P - 300/14	- Zvláštní pojistné podmínky pro pojištění strojů
P - 320/14	- Zvláštní pojistné podmínky pro pojištění elektronických zařízení
P - 600/14	- Zvláštní pojistné podmínky pro pojištění odpovědnosti za újmu

4. Doba trvání pojištění

Počátek pojištění: 03.07.2023

Pojištění se sjednává na dobu **jednoho pojistného roku**. Pojištění se prodlužuje o další pojistný rok, pokud některá ze smluvních stran nesdělí písemně druhé smluvní straně nejpozději šest týdnů před uplynutím příslušného pojistného roku, že na dalším trvání pojištění nemá zájem. V případě nedodržení lhůty pro doručení sdělení uvedené v předchozí větě pojištění zaniká až ke konci následujícího pojistného roku, pro který je tato lhůta dodržena.

Pojištění však zanikne nejpozději 02.07.2028, po tomto dni již k prodloužení pojištění nedochází.

ČLÁNEK 2. **Pojištění majetku na místě pojištění**

Pravidla pro stanovení výše pojistného plnění jsou podrobně upravena v pojistných podmínkách vztahujících se ke sjednanému pojištění a v dalších ustanoveních této pojistné smlouvy. Na stanovení výše pojistného plnění tedy může mít vliv např. stupeň opotřebení, provedení opravy či znovupořízení nebo způsob zabezpečení pojištěných věcí. Stanovení stupně opotřebení se odvíjí od stáří pojištěné věci (od jejího zhotovení, výroby, prvního uvedení do provozu apod.)

1. Místo pojištění: Palackého 36, 58301 Chotěboř

2. Specifikace pojištění

- 2.1 Provozujete svoji činnost v budově, nebo stavbě, která je požárně neodolná? Ne
2.2 Nachází se místo pojištění pouze ve 2. nebo vyšším nadzemním podlaží? Ne
2.3 Pojistník prohlašuje, že na místě pojištění se v posledních 20 letech nevyskytla povodeň nebo záplava ani jednou.

3. Pojištění nemovitých objektů a movitých předmětů

Pojištění se sjednává v rozsahu: **POŽÁRNÍ NEBEZPEČÍ, NÁRAZ NEBO PÁD, KOUŘ, POVODEŇ NEBO ZÁPLAVA, VODOVODNÍ NEBEZPEČÍ, VICHŘICE NEBO KRUPOBITÍ, SESUV, ZEMĚTŘESENÍ, TÍHA SNĚHU NEBO NÁMRAZY, KRÁDEŽ S PŘEKONÁNÍM PŘEKÁŽKY, LOUPEŽ, VANDALISMUS.**

3.1 Nemovité objekty

Za nemovité objekty se považují budovy, ostatní stavby včetně stavebních součástí a příslušenství, jednotka oprávněně užívaná k výkonu činnosti uvedené v této pojistné smlouvě.

Nesjednáno

3.2 Movité předměty

Předmětem pojištění je soubor movitých předmětů v místě pojištění, pokud jsou oprávněně užívány k výkonu činnosti uvedené v této pojistné smlouvě, nebo byly převzaty v souvislosti s touto činností.

Za movité předměty se považují zásoby, vlastní movité zařízení a vybavení (provozní a výrobní zařízení včetně strojů a elektronických zařízení, nábytek, zařizovací předměty apod.), vlastní stavební součásti a příslušenství v cizí budově, cenné předměty a finanční prostředky, věci umělecké, historické nebo sběratelské hodnoty, dokumentace, cizí předměty užívané (včetně strojů a elektronických zařízení), cizí předměty převzaté.

Za movitý předmět se rovněž považuje pokladní systém EET (vlastní i užívaný), a to včetně software, se kterým byl dodán.

Pojistná částka činí

100 000 Kč

3.3 Výluky z pojištění:

Vedle výluk vyplývajících z příslušných ustanovení pojistných podmínek platí pro pojištění **nemovitých objektů a movitých předmětů** následující výluky a omezení pojistného krytí:

- a) pojištění pro případ škod způsobených tíhou sněhu nebo námrazy se vztahuje pouze na škody vzniklé na pojištěných budovách,
- b) pojištění se nevztahuje na neodolné budovy nebo stavby a ani na věci v nich uložené. Za neodolné budovy nebo stavby se považují budovy, stavby nebo mobilní buňky:
 - i. s dřevěnou nosnou konstrukcí, které nejsou chráněny protipožární úpravou
 - ii. z desek na bázi dřeva a papíru (dřevotřískové, pilinové desky, překližky, desky z odpadní papírové hmoty apod.), které nejsou chráněny protipožární úpravou
 - iii. s obvodovým pláštěm na bázi fólie, textilu nebo plastu
 - iv. nafukovací či přetlakové halý

3.4 Rozšíření pojistného krytí:

3.4.1 Technická rizika

Pojištění se vztahuje i na náhle **poškození nebo zničení pojištěného stroje** jinou nahodilou událostí, která není z pojištění vyloučena příslušnými pojistnými podmínkami; **toto rozšíření pojistného krytí se však nevztahuje na poškození nebo zničení mobilního stroje.** Za mobilní stroj se považuje pracovní stroj samojízdný, pracovní stroj přípojný, zemědělský a lesnický traktor a jeho přípojné vozidlo.

V případě zničení pojištěného stroje se stanovení stupně jeho opotřebení odvíjí od jeho stáří. Pro určení stáří stroje je rozhodující rok jeho prvního uvedení do provozu. V případě, že rok prvního uvedení do provozu nelze zjistit, je pro určení stáří stroje rozhodující rok jeho výroby.

Pojištění se vztahuje i na náhle **poškození nebo zničení elektronického zařízení** jinou nahodilou událostí, která není z pojištění vyloučena příslušnými pojistnými podmínkami,

3.4.2 Pojištění skel

Pojištění se vztahuje i **na rozbití skel pevně spojených s budovou nebo stavbou nebo skel zasazených v rámu, který je stavební součástí budovy nebo stavby, světelných reklam a nápisů (včetně těch zhotovených z plexiskla a jiných umělých hmot) a skla pultů a vitrín** nahodilou událostí, která není z pojištění vyloučena příslušnými pojistnými podmínkami.

3.4.3 Loupež peněz a cenin při přepravě

Pojištění se vztahuje i na loupež peněz nebo cenin, které přepravuje pojištěný nebo osoba jím pověřená.

3.4.4 Předměty uložené ve výloze nebo vitríně

V případě krádeže z výlohy nebo z vitríny či pultu, které jsou umístěny uvnitř provozovny pojištěného, kde překonání překážky spočívalo v rozbití jejich skla nebo v překonání jejich zámku, poskytne pojistitel pojistné plnění do výše:

- i. **5 % z horní hranice pojistného plnění** sjednané v místě pojištění pro pojištění skupiny věcí, do které náležely odcizené věci pojištěné proti odcizení, **maximálně však 20 000 Kč**, jde-li o **cenné předměty, věci umělecké, historické nebo sběratelské hodnoty nebo elektroniku**,
- ii. **10 % z horní hranice pojistného plnění** sjednané v místě pojištění pro pojištění skupiny věcí, do které náležely odcizené věci pojištěné proti odcizení, **maximálně však 50 000 Kč**, jde-li o **ostatní pojištěné věci** (jiné než výše uvedené).

3.4.5 Poškození pláště budovy malbami, nástříky, polepením, zvířetem nebo hmyzem

Pojištění se vztahuje i na škody způsobené **úmyslným poškozením vnějšího obvodového pláště budovy** pojištěné proti vandalismu **malbami, nástříky nebo polepením**. Pojistitel poskytne pojistné plnění pouze z jedné pojistné události nastalé v jednom místě pojištění v průběhu jednoho pojistného roku.

Pojištění se dále vztahuje na mechanické poškození kontaktního zateplení obvodového pláště pojištěné budovy způsobené jakýmkoliv zvířetem nebo hmyzem.

3.4.6 Atmosférické srážky

Pojištění se dále vztahuje i na poškození nebo zničení pojištěných věcí v důsledku atmosférických srážek, tzn. působením srážkové vody, která prosákla nebo vnikla do pojištěného prostoru.

Pojištění se nevztahuje na škody způsobené v důsledku vniknutí srážkové vody do pojištěného prostoru nedostatečně uzavřenými okny, venkovními dveřmi nebo jinými otvory nebo v důsledku zanedbané údržby pojištěné nemovitosti. Pojištěný je povinen po pojistné události neprodleně učinit opatření, aby ke stejné škodě nemohlo dojít při dalším působení srážek.

3.4.7 Vodné & stočné

Vznikne-li pojistná událost působením vodovodního nebezpečí, poskytne pojistitel plnění i za vodné a stočné účtované za únik vody, ke kterému došlo v souvislosti s pojistnou událostí. Pojištěný je povinen prokázat výši škody dokladem od smluvního dodavatele vody.

3.4.8 Náklady na obranu proti sankci uložené dle zákona o evidenci tržeb (EET)

V případě pojistné události na pojištěném pokladním systému EET nebo na datech zadaných do takového systému pojištěných v rámci pojištění dokumentace poskytne pojistitel také náhradu účelně vynaložených nákladů na právní obranu pojištěného proti sankci uložené za správní delikt spočívající v porušení povinnosti uložené zákonem o evidenci tržeb v důsledku výše uvedené pojistné události.

Z pojištění bude poskytnuta náhrada účelně vynaložených nákladů na obranu pojištěného ve správním řízení i řízení před soudem v rámci správního soudnictví, včetně nákladů právního zastoupení. Náklady právního zastoupení, které přesahují mimosmluvní odměnu advokáta v České republice stanovenou příslušnými právními předpisy, uhradí pojistitel pouze v případě, že se k tomu předem písemně zavázal.

Pojistitel nehradí náklady uvedené v tomto ujednání, jestliže byl pojištěný v souvislosti se škodnou událostí uznán vinným úmyslným trestným činem; pokud již tyto náklady uhradil, má proti pojištěnému právo na vrácení vyplacené částky.

V případě vzniku nároku na náhradu nákladů na obranu proti sankci uložené dle zákona o evidenci tržeb v souvislosti s více pojistnými událostmi z více pojištění sjednaných u pojistitele uvedeného v této pojistné smlouvě, které vznikly z totožné příčiny, poskytne pojistitel na náhradu takových nákladů v souhrnu ze všech takových pojistných událostí pojistné plnění maximálně do výše **50 000 Kč**.

4. Sjednávají se dále uvedené limity pojistného plnění pro:

4.1. cenné předměty a finanční prostředky

20 000 Kč

4.2. věci umělecké, historické nebo sběratelské hodnoty	100 000 Kč
4.3. dokumentaci	100 000 Kč
4.4. rozbití skel dle čl. 2, odst. 3.4.2	100 000 Kč
4.5. loupež přepravovaných peněz nebo cenin na území České republiky	100 000 Kč
4.6. náhlé poškození nebo rozbití strojních a elektronických zařízení dle čl. 2, odst. 3.4.1	40 000 Kč
4.7. škodu způsobenou vandalismem na nemovitých objektech a movitých předmětech	100 000 Kč
4.8. atmosférické srážky dle čl. 2, odst. 3.4.6.	100 000 Kč
4.9. vodné & stočné dle čl. 2, odst. 3.4.7.	40 000 Kč
4.10. zásoby, vlastní movité zařízení a vybavení, cizí předměty užívané a cizí předměty převzaté, které se nacházejí mimo místo pojištění na území České republiky, na kterém pojištěný neprovádí konkrétní zakázky, a to do výše pojistné částky sjednané pro movité předměty, nejvýše však	300 000 Kč
4.11. zásoby, vlastní movité zařízení a vybavení, cizí předměty užívané a cizí předměty převzaté, které se nacházejí v místě dle výkonu zakázky pojištěného na území České republiky	20 000 Kč
4.12. úhrada nákladů na obranu proti uložené sankci (EET) dle č. 2, odst. 3.4.8	50 000 Kč
5. Limit pojistného plnění pro škodu způsobenou povodní nebo záplavou:	100 000 Kč
6. Spoluúčast pro případ povodně nebo záplavy:	5%, min. 25 000 Kč
7. Spoluúčast pro ostatní pojistná nebezpečí:	10 000 Kč

ČLÁNEK 3. **Pojištění odpovědnosti za újmu**

Pojištění se vztahuje na povinnost pojištěného nahradit újmu způsobenou v souvislosti s činností, která je uvedena v čl. 1 odst. 2) této smlouvy, pokud ji pojištěný vykonává na základě platného podnikatelského oprávnění.

Pojištění se vztahuje i na povinnost pojištěného nahradit újmu vyplývající z vlastnictví nebo nájmu nemovitosti sloužící k výkonu činnosti uvedené v pojistné smlouvě.

1. Rozsah pojištění:

Pojištění povinnosti nahradit újmu **včetně** újmy způsobené **vadou výrobku a vadou práce po předání pro činnosti:**

- montáž, opravy a rekonstrukce chladicích zař. a tepel. čerpadel
- správa a údržba nemovitostí
- vodoinstalatérství, topenářství, montáž vzduchotechniky

2. Limit pojistného plnění:

3 000 000 Kč

3. Spoluúčast:

10 000 Kč

4. Rozšíření pojistného krytí

4.1 Nakládání s plyny a s nebezpečnými chemickými látkami

Z pojištění odpovědnosti za újmu způsobenou v souvislosti **s nakládáním se stlačenými nebo zkapalněnými plyny a s nebezpečnými chemickými látkami a přípravky** používanými v rámci činnosti uvedené v této pojistné smlouvě. Z pojištění dle předchozí věty poskytne pojistitel plnění ze všech pojistných událostí nastalých v průběhu jednoho pojistného roku do výše limitu pojistného plnění sjednaného pro pojištění odpovědnosti za újmu a v jeho rámci (sublimit), maximálně však do výše **5 000 000 Kč**.

4.2 Pojištění odpovědnosti z provozu pracovních strojů

Pojištění se vztahuje i na povinnost pojištěného nahradit újmu způsobenou v souvislosti s vlastnictvím nebo provozem motorového vozidla sloužícího jako pracovní stroj, včetně újmy způsobené výkonem činnosti pracovního stroje (odchylně od čl. 2 odst. 1) písm. b) ZPP P-600/14).

Pojištění se však nevztahuje na povinnost pojištěného nahradit újmu, pokud:

- a) v souvislosti se škodnou událostí bylo nebo mohlo být uplatněno právo na plnění z pojištění odpovědnosti za újmu (škodu) sjednaného ve prospěch pojištěného jinou pojistnou smlouvou (zejména z povinného pojištění odpovědnosti za újmu způsobenou provozem vozidla), nebo
- b) jde o újmu, jejíž náhrada je předmětem povinného pojištění odpovědnosti za újmu způsobenou provozem vozidla, ale právo na plnění z takového pojištění nemohlo být uplatněno z důvodu, že:
 - i) byla porušena povinnost takové pojištění uzavřít,
 - ii) jde o vozidlo, pro které právní předpis stanoví výjimku z povinného pojištění odpovědnosti za újmu způsobenou provozem vozidla, nebo
 - iii) k újmě došlo při provozu vozidla na pozemní komunikaci, na které bylo toto vozidlo provozováno v rozporu s právními předpisy,
- c) jde o újmu, jejíž náhrada je právním předpisem vyloučena z povinného pojištění odpovědnosti za újmu způsobenou provozem vozidla,
- d) ke vzniku újmy došlo při účasti na motoristickém závodě nebo soutěži nebo v průběhu přípravy na ně.

Pojistitel poskytne z pojištění dle tohoto článku pojistné plnění:

- a) v případě újmy způsobené výkonem činnosti pracovního stroje, která nemá původ v jeho jízdě, nejvýše do částky odpovídající sjednanému limitu pojistného plnění pro pojištění odpovědnosti za újmu a v jeho rámci (sublimit),
- b) v případech neuvedených pod písm. a) nejvýše do částky odpovídající sjednanému limitu pojistného plnění pro pojištění odpovědnosti za újmu, maximálně však do výše **500 000 Kč** ze všech pojistných událostí nastalých v průběhu jednoho pojistného roku v rámci limitu pojistného plnění sjednaného pro základní pojištění odpovědnosti za újmu (sublimit).

4.3 Odpovědnost za újmu způsobenou na věci převzaté nebo užívané

Pojištění se vztahuje i na povinnost nahradit **újmu způsobenou na movité věci, kterou pojištěný převzal za účelem provedení objednané činnosti (dále jen převzaté věci), nebo na movité věci nebo zvířeti, které pojištěný oprávněně užívá nebo používá (dále jen užívané věci).**

Pojištění se nevztahuje na povinnost nahradit újmu na užívaných motorových vozidlech.

Pojištění se nevztahuje na povinnost nahradit újmu na převzatém zvířeti.

Sublimit: 300 000 Kč

Spoluúčast: 10 000 Kč

Pojištěný je povinen uložit a zabezpečit převzaté a užívané věci podle jejich charakteru a hodnoty tak, aby toto zabezpečení minimálně odpovídalo předepsanému způsobu zabezpečení vyplývajícímu z **Dodatkových pojistných podmínek upravujících způsoby zabezpečení P-205/14**. Je-li požadovaný způsob zabezpečení stanoven ve vazbě na

horní hranici pojistného plnění, pojištěný porušil povinnost vyplývající z předchozí věty a porušení této povinnosti mělo podstatný vliv na vznik pojistné události, její průběh nebo na zvětšení rozsahu jejích následků, neposkytne pojistitel z takové pojistné události plnění v rozsahu větším, než jaký podle Dodatkových pojistných podmínek upravujících způsobu zabezpečení odpovídá skutečnému způsobu zabezpečení věci v době vzniku pojistné události.

Odchylně od čl. 2, odst. 1, písm. b) ZPP P-600/14 se pojištění vztahuje i na povinnost nahradit újmu na převzatých motorových vozidlech způsobenou v souvislosti s provozem motorových vozidel. Z pojištění však zůstává vyloučena odpovědnost za újmu způsobenou při přepravě, včetně přepravy na základě přepravních nebo zasilatelských smluv. Pokud ke škodě došlo při dopravní nehodě, je podmínkou vzniku práva na plnění z pojištění splnění povinnosti ve vztahu k oznámení dopravní nehody, případně sepsání záznamu o dopravní nehodě vyplývajících z obecně závazných právních předpisů.

4.4 Regresy zdravotních pojišťoven a orgánů nemocenského pojištění - zaměstnanci

Pojištění se vztahuje i na povinnost poskytnout:

- a) náhradu nákladů na hrazené služby vynaložené zdravotní pojišťovnou,
- b) regresní náhradu orgánu nemocenského pojištění v souvislosti se vznikem nároku na dávku nemocenského pojištění,

pokud taková povinnost vznikla v důsledku pracovního úrazu nebo nemoci z povolání, které utrpěl zaměstnanec pojištěného. Tyto náhrady se pro účely pojištění posuzují obdobně jako náhrada újmy a platí pro ně přiměřeně podmínky pojištění odpovědnosti za újmu.

Sublimit: 3 000 000 Kč

Spoluúčast: 10 000 Kč

4.5 Nemajetková újma

Pojištění se vztahuje rovněž na povinnost poskytnout **peněžitou náhradu nemajetkové újmy** v jiných případech, než jsou uvedeny v čl. 1 odst. 2) ZPP P-600/14, pokud byla přiznána pravomocným rozhodnutím soudu na základě neoprávněného zásahu pojištěného do práva na ochranu osobnosti člověka, k němuž došlo v souvislosti s činností nebo vztahem pojištěného, na něž se vztahuje pojištění sjednané touto pojistnou smlouvou.

Mimo výluk vyplývajících z příslušných ustanovení pojistných podmínek vztahujících se k pojištění sjednanému touto pojistnou smlouvou se toto připojištění dále nevztahuje na povinnost k peněžitě náhradě nemajetkové újmy způsobené:

- a) urážkou, pomluvou,
- b) sexuálním obtěžováním nebo zneužíváním,
- c) porušením práv z průmyslového nebo jiného duševního vlastnictví,
- d) v případech upravených v § 2971 občanského zákoníku (případně ustanovení, které jej nahradí).

Pojistitel je povinen poskytnout pojistné plnění pouze za předpokladu, že jsou současně splněny následující podmínky:

- i) k neoprávněnému zásahu do práva na ochranu osobnosti došlo po dni počátku tohoto připojištění,
- ii) nárok na peněžitou náhradu nemajetkové újmy byl proti pojištěnému poprvé uplatněn v době trvání tohoto připojištění,
- iii) pojištěný uplatnil nárok na plnění proti pojistiteli do 60 dní po zániku tohoto připojištění.

Pojistitel poskytne pojistné plnění z tohoto připojištění také z pojistných událostí vzniklých v důsledku neoprávněného zásahu do práva na ochranu osobnosti, ke kterému došlo v době trvání připojištění „O“ sjednaného u pojistitele uvedeného v této pojistné smlouvě pojistnou smlouvou (případně více na sebe navazujícími pojistnými smlouvami), bezprostředně předcházející (mi) této pojistné smlouvě (podmínkou je nepřetržitě trvání připojištění).

Z pojistných událostí z připojištění nemajetkové újmy vzniklých v důsledku neoprávněného zásahu do práva na ochranu osobnosti, ke kterému došlo přede dnem počátku pojištění dle této pojistné smlouvy, však pojistitel neposkytne pojistné plnění v rozsahu větším, než jaký odpovídá rozsahu připojištění sjednanému pojistnou smlouvou platnou a účinnou v době, kdy došlo k neoprávněnému zásahu do práva na ochranu osobnosti.

Sublimit: 300 000 Kč

Spoluúčast: 10 %, max. 10 000 Kč

Na úhradu všech pojistných událostí nastalých z tohoto připojištění během jednoho pojistného roku poskytne pojistitel pojistné plnění v souhrnu maximálně do výše sublimitu sjednaného pro toto připojištění.

4.6 Čistá finanční škoda

Pojištění se rovněž vztahuje na odpovědnost za čistou finanční škodu, včetně odpovědnosti za čistou finanční škodu způsobenou vadou práce po předání (bez odpovědnosti za škodu způsobenou vadou výrobku - věci)

Nad rámec čl. 1 ZPP P-600/14 se připojištění odpovědnosti za čistou finanční škodu vztahuje na právním předpisem stanovenou povinnost pojištěného nahradit **škodu, která vznikla jinému jinak, než jako:**

- škoda na věci, kterou se rozumí škoda způsobená na hmotné věci jejím poškozením, zničením nebo ztrátou,
- škoda na živém zvířeti způsobená jeho usmrcením, ztrátou nebo zraněním,
- následná finanční škoda vzniklá jako přímý důsledek újmy na životě nebo zdraví člověka, škody na věci nebo škody na zvířeti.

Kromě výluk vztahujících se na pojištění odpovědnosti za újmu uvedených v pojistné smlouvě, pojistných podmínkách nebo smluvních ujednáních vztahujících se k pojištění, se připojištění **dále nevztahuje na povinnost nahradit čistou finanční škodu způsobenou:**

- a) vadou výrobku - věci; na povinnost nahradit čistou finanční škodu způsobenou vadou vykonané práce po předání se pojištění vztahuje pouze za podmínky, že škoda byla způsobena v souvislosti s činností, pro kterou je touto smlouvou sjednáno pojištění odpovědnosti za újmu způsobenou vadou výrobku a vadou práce po předání,
- b) nesplněním nebo prodlením se splněním smluvní povinnosti, nedodržením lhůt nebo termínů, s výjimkou lhůt stanovených právním předpisem, soudem nebo jiným orgánem veřejné moci,
- c) poskytováním software nebo hardware, činností související se zpracováním a poskytováním dat a informací, službami databank, správou sítí, racionalizací nebo automatizací,
- d) výsledky projektové, konstrukční, zkušební, analytické, testovací, kontrolní, revizní, poradenské, konzultační, účetní, plánovací, výzkumné, překladatelské, zprostředkovatelské, jakékoli duševní tvůrčí činnosti a činnosti spočívající v zastupování,
- e) výkonem funkce člena statutárního nebo dozorčího orgánu, funkce správce majetku nebo likvidátora,
- f) v souvislosti s jakoukoli finanční či platební transakcí, včetně obchodování s cennými papíry,
- g) porušením práv z průmyslového nebo jiného duševního vlastnictví (např. práv na patent, práv z ochranných známek a průmyslových vzorů, práv na ochranu obchodní firmy a označení původu, autorských práv),
- h) schodkem na finančních hodnotách, zpronevěrou,
- i) porušením povinnosti mlčenlivosti,
- j) nedodržením rozpočtu, kalkulace, smluvně stanovených nákladů nebo jiných parametrů zadaných objednatelem,
- k) vadou typového projektu za druhou nebo další škodu pro účely tohoto pojištění se typovým projektem rozumí projekt, který je pojištěným opakovaně používán v nezměněné podobě,
- l) vědomou nedbalostí pro účely tohoto pojištění se škodou způsobenou vědomou nedbalostí rozumí škoda, která byla způsobena jednáním nebo opomenutím, pokud škůdce věděl, že může způsobit škodlivý následek, ale bez přiměřených důvodů spoléhal, že jej nezpůsobí.

Pojistitel je povinen poskytnout pojistné plnění z připojištění odpovědnosti za čistou finanční škodu pouze za předpokladu, že jsou současně splněny následující podmínky:

- a. skutečnost, která byla příčinou vzniku čisté finanční škody, nastala po dni počátku tohoto připojištění,
- b. nárok na náhradu čisté finanční škody byl proti pojištěnému poprvé písemně uplatněn v době trvání tohoto připojištění,
- c. pojištěný uplatnil nárok na plnění proti pojistiteli do 60 dní po zániku tohoto připojištění.

Pojistitel poskytne pojistné plnění z tohoto připojištění také z pojistných událostí vzniklých v důsledku příčiny, která nastala v době trvání pojištění připojištění odpovědnosti za čistou finanční škodu sjednaného u pojistitele uvedeného v této pojistné smlouvě pojistnou smlouvou (případně více na sebe navazujícími pojistnými smlouvami), bezprostředně předcházející(mi) této pojistné smlouvě (podmínkou je nepřetržité trvání připojištění).

Z pojistných událostí z připojištění odpovědnosti za čistou finanční škodu vzniklých v důsledku právních skutečností, které nastaly přede dnem počátku pojištění dle této pojistné smlouvy však pojistitel neposkytne pojistné plnění v rozsahu větším, než jaký odpovídá rozsahu připojištění sjednanému pojistnou smlouvou platnou a účinnou v době vzniku příčiny škody.

Sublimit: **300 000 Kč**

Na úhradu všech pojistných událostí nastalých z připojištění odpovědnosti za čistou finanční škodu během jednoho pojistného roku poskytne pojistitel pojistné plnění v souhrnu maximálně do výše sjednaného sublimitu.

Spoluúčast: **10 %, min. 5 000 Kč, max. 10 000 Kč**

4.7 Navýšení limitu pro škody způsobené požárem nebo výbuchem

Nesjednáno

4.8 Odpovědnost členů orgánů za jinou než čistou finanční újmu

Nesjednáno

5. Omezení pojistného krytí:

5.1 Nakládání s nebezpečnými chemickými látkami a přípravky

Z pojištění odpovědnosti za újmu způsobenou v souvislosti s nakládáním s nebezpečnými chemickými látkami a přípravky, stlačenými nebo zkapalněnými plyny (odchylně od čl. 2 odst. 1) písm. s) ZPP P-600/14), poskytne pojistitel pojistné plnění do výše sjednaného limitu pojistného plnění pro pojištění odpovědnosti za újmu, maximálně však do výše **5 000 000 Kč** ze všech pojistných událostí nastalých v průběhu jednoho pojistného roku v rámci limitu pojistného plnění sjednaného pro základní pojištění odpovědnosti za újmu (sublimit).

5.2 Odpovědnost za újmu způsobenou vadou výrobku a vadou práce po předání

Z pojištění odpovědnosti za újmu způsobenou vadou výrobku a vadou práce po předání v souvislosti s:

- a. výrobou a obchodem s motorovými vozidly a dalšími motorovými dopravními prostředky, včetně jejich součástí a příslušenství,
- b. výrobou a prodejem pohonných hmot,
- c. prováděním revizí elektrických, plynových, hasících, tlakových nebo zdvihacích zařízení a zařízení sloužících k vytápění nebo chlazení,
- d. provozováním útulků a jiných obdobných zařízení pečujících o zvířata,

poskytne pojistitel pojistné plnění do výše sjednaného limitu pojistného plnění pro pojištění odpovědnosti za újmu, maximálně však do výše **5 000 000 Kč** ze všech pojistných událostí nastalých v průběhu jednoho pojistného roku v rámci limitu pojistného plnění sjednaného pro základní pojištění odpovědnosti za újmu (sublimit).

Z pojištění odpovědnosti za újmu způsobenou vadou výrobku vzniklou **spojením nebo smísením vadného výrobku s jinou věcí a újmu vzniklou dalším zpracováním nebo opracováním vadného výrobku** poskytne pojistitel pojistné plnění (odchylně od čl. 3 odst. 2) písm. d) ZPP P-600/14) do výše sjednaného limitu pojistného plnění pro pojištění odpovědnosti za újmu, maximálně však do výše **5 000 000 Kč** ze všech pojistných událostí nastalých v průběhu jednoho pojistného roku v rámci limitu pojistného plnění sjednaného pro základní pojištění odpovědnosti za újmu (sublimit)

6. Územní platnost

Pojištění se sjednává s územní platností: **území Evropy.**

ČLÁNEK 4. **Pojištění úplného přerušení provozu**

Nesjednáno

ČLÁNEK 5. **Pojištění věcí během silniční dopravy**

Nesjednáno

ČLÁNEK 6. **Zvláštní údaje a ujednání**

Nastane-li škodná událost v době, kdy je pojistník v prodlení s placením pojistného za první pojistné období, není pojistitel z titulu vzniku této škodné události povinen poskytnout pojistné plnění.


Nastane-li škodná událost následkem povodně nebo vichřice nebo v přímé souvislosti s povodní nebo vichřicí do 10 dnů po sjednání pojištění, není pojistitel z této škodné události povinen poskytnout pojistné plnění.

Nedokončená stavební výroba Ujednává se, že se do limitu pojistného plnění **250 000 Kč** pojištění vztahuje také na nedokončenou stavební výrobu. Za nedokončenou stavební výrobu se považují zásoby, které jsou již pevně zabudované do stavby, a to až do doby jejich protokolárního předání a převzetí objednatelem - investorem. Zabezpečení nedokončené stavební výroby proti krádeži: Ujednává se, že za dostačující zabezpečení proti krádeži se považuje konstrukční upevnění pojištěných stavebních součástí ke stavebnímu dílu. Dále kromě překonání konstrukčního upevnění musí pachatel prokazatelně překonat i zabezpečení vstupů nebo jiných otvorů vedoucích do stavby, ve které se pojištěné věci nacházejí. Tyto vstupy a otvory s plochou větší než 600 cm² musí být v době pojistné události prokazatelně zabezpečeny následujícím způsobem - řádně osazená a ukotvená okna a dveře, dveře uzamčené, okna a ostatní otevíratelné otvory zevnitř uzavřené a pokud jsou otevíratelné zvenčí i uzamčené, ostatní otvory do objektu zevnitř zneprůchodněny. Konstrukčním upevněním se rozumí rozebíratelné nebo nerozebíratelné pevné spojení pojištěné věci se stavbou. Za nerozebíratelné je považováno takové spojení, kdy pojištěnou věc nelze odcizit bez jeho destruktivního narušení. V případě rozebíratelného spojení je za dostatečné považováno pouze takové, k jehož překonání je nutno použít minimálně ručního nářadí, pokud nejde o běžně používaná spojení, jejichž konstrukci nelze ovlivnit (např. zavěšení dveří či oken na pantech). Nebudou-li v době pojistné události pojištěné věci takto zabezpečeny, je pojistitel oprávněn pojistné plnění odmítnout. Pojištění se nevztahuje na nedokončenou stavební výrobu podzemních staveb, speciálního zakládání staveb, dopravních staveb a investičních celků.

Mobilní stroje a elektronika Pro mobilní stroje a mobilní elektronická zařízení (přenosná nebo pevně instalovaná ve vozidle) je místem pojištění území České republiky.

Zabezpečení věcí umělecké, historické nebo sběratelské hodnoty Pokud je věc umělecké, historické nebo sběratelské hodnoty současně cenným předmětem, musí být uložena a zabezpečena tak, aby toto zabezpečení minimálně odpovídalo předepsanému způsobu zabezpečení cenných předmětů vyplývajícímu z pojistných podmínek upravujících způsoby zabezpečení.

ČLÁNEK 7. **Pojistné, pojistné období**

1. Celkové roční pojistné	9 825 Kč
2. Pojistné se sjednává jako běžné s pojistným obdobím	12 měsíců
3. Sleva za pojistné období	5 %
Obchodní sleva	25 %
Celkové roční pojistné po slevě	6 877 Kč
4. Pojistné za pojistné období	6 877 Kč
5. Pojistné za pojistné období je splatné vždy:	
k 03.07.	
každého roku převodním příkazem - s připomenutím platby na účet pojistitele.	
Peněžní ústav: Česká spořitelna a.s.	
Číslo účtu: 2226222	
Kód banky: 0800	
Konstantní symbol: 3558	
Variabilní symbol: 8603594364	
QR kód k vyplnění platebního příkazu na platbu prvního pojistného:	

ČLÁNEK 8. **Hlášení škodných událostí**

Vznik škodné události hlásí pojistník bez zbytečného odkladu na níže uvedené kontaktní údaje:

Kooperativa pojišťovna, a.s., Vienna Insurance Group
CENTRUM ZÁKAZNICKÉ PODPORY
Centrální podatelna
Brněnská 634
664 42 Modřice
Tel: 957 105 105
www.koop.cz

ČLÁNEK 9. **Prohlášení pojistníka**

- 1.** Pojistník potvrzuje, že mu před uzavřením pojistné smlouvy byly poskytnuty **Informace pro klienta, Informace o zpracování osobních údajů** v neživotním pojištění a dokumenty, které platí pro pojištění sjednané touto smlouvou, uvedené v článku „**Úvodní ustanovení**“, a to s jeho souhlasem formou textového elektronického dokumentu odeslaného na pojistníkem odsouhlasenou e-mailovou adresu. Pojistník potvrzuje, že se se všemi těmito dokumenty před uzavřením pojistné smlouvy seznámil a je si vědom, že se jedná o důležité informace, které mu napomohou porozumět podmínkám sjednávaného pojištění a které obsahují upozornění na důležité aspekty pojištění a na významná ustanovení pojistných podmínek. Pojistník souhlasí s tím, aby mu dokumenty uvedené v tomto bodě, včetně znění pojistné smlouvy, byly zaslány na e-mailovou adresu: **jan.chrbolka@solarsolution.cz**; a potvrzuje, že se jedná o jeho aktuální emailovou adresu, že má ke schránce své elektronické pošty přístup a že z ní může dané dokumenty podle potřeby vyzvednout. Doporučujeme Vám, abyste si tyto dokumenty co nejdříve stáhli a uložili. Veškeré tyto dokumenty si můžete vyžádat v listinné podobě na jakékoli pobočce pojistitele, jejichž seznam je uveden na webových stránkách **www.koop.cz**.
- 2.** Pojistník prohlašuje, že má pojistný zájem na pojištění pojištěného, pokud je osobou od něj odlišnou.
- 3.** Pojistník potvrzuje, že adresa jeho trvalého pobytu/bydliště či sídla a kontakty elektronické komunikace uvedené v této pojistné smlouvě jsou aktuální, a souhlasí, aby tyto údaje byly v případě jejich rozporu s jinými údaji uvedenými v dříve uzavřených pojistných smlouvách, ve kterých je pojistníkem nebo pojištěným, využívány i pro účely takových pojistných smluv. S tímto postupem pojistník souhlasí i pro případ, kdy pojistiteli oznámí změnu adresy trvalého pobytu/bydliště či sídla nebo kontaktů elektronické komunikace v době trvání této pojistné smlouvy.
- 4.** Pojistník prohlašuje, že věci nebo jiné hodnoty pojistného zájmu pojištěné touto pojistnou smlouvou nejsou k datu uzavření smlouvy pojištěny proti stejným nebezpečím u jiného pojistitele, pokud není v článku „**Zvláštní údaje a ujednání**“ této smlouvy výslovně uvedeno jinak.
- 5.** Pokud tato pojistná smlouva, resp. dodatek k pojistné smlouvě (dále jen „smlouva“) podléhá povinnosti uveřejnění v registru smluv (dále jen „registr“) ve smyslu zákona č. 340/2015 Sb., zavazuje se pojistník k jejímu uveřejnění v rozsahu, způsobem a ve lhůtách stanovených citovaným zákonem. To nezabývá pojistitele práva, aby smlouvu uveřejnil v registru sám, s čímž pojistník souhlasí. Pokud je pojistník odlišný od pojištěného, pojistník dále potvrzuje, že pojištěný souhlasil s uveřejněním smlouvy. Při vyplnění formuláře pro uveřejnění smlouvy v registru je pojistník povinen vyplnit údaje o pojistiteli (jako smluvní straně), do pole „**Datová schránka**“ uvést: **n6tetn3** a do pole „**Číslo smlouvy**“ uvést: 8603594364. Pojistník se dále zavazuje, že před zasláním smlouvy k uveřejnění zajistí znečitelnění neuveřejnitelných informací (např. osobních údajů o fyzických osobách). Smluvní strany se dohodly, že ode dne nabytí účinnosti smlouvy jejím zveřejněním v registru se účinky pojištění, včetně práv a povinností z něj vyplývajících, vztahují i na období od data uvedeného jako počátek pojištění (resp. od data uvedeného jako počátek změn provedených dodatkem, jde-li o účinky dodatku) do budoucna.

ČLÁNEK 10. **Zpracování osobních údajů**

1. V následující části jsou uvedeny základní informace o zpracování Vašich osobních údajů. Tyto informace se na Vás uplatní, pokud jste fyzickou osobou, a to s výjimkou odst. 4, který se na Vás uplatní, i pokud jste právnickou osobou. Více informací, včetně způsobu odvolání souhlasu, možnosti podání námítky v případě zpracování na základě oprávněného zájmu, práva na přístup a dalších práv, naleznete v dokumentu Informace o zpracování osobních údajů v pojištění občanů, který je trvale dostupný na webové stránce www.koop.cz v sekci „O pojišťovně Kooperativa“.

2. Souhlas se zpracováním osobních údajů pro účely marketingu

Pojistitel bude s Vaším souhlasem zpracovávat Vaše **identifikační a kontaktní údaje, údaje pro ocenění rizika při vstupu do pojištění a údaje o využívání služeb**, a to pro účely:

- a) zaslání slev či jiných nabídek třetích stran, a to i elektronickými prostředky,
- b) zpracování Vašich osobních údajů nad rámec oprávněného zájmu pojistitele za účelem vyhodnocení Vašich potřeb a zaslání relevantnějších nabídek (jedná se o některé případy sledování Vašeho chování, spojování osobních údajů shromážděných pro odlišné účely, použití pokročilých analytických technik).

Tento souhlas je dobrovolný, platí po dobu neurčitou, můžete jej však kdykoliv odvolat. V případě, že souhlas neudělíte nebo jej odvoláte, nebudou Vám zaslány nabídky třetích stran a některé nabídky pojistitele nebude možné plně přizpůsobit Vaším potřebám. Máte také právo kdykoliv požadovat přístup ke svým osobním údajům.

Pojistník

SOUHLASÍM **NESOUHLASÍM**

3. Informace o zpracování osobních údajů bez Vašeho souhlasu

3.1. Zpracování pro účely plnění smlouvy a oprávněných zájmů pojistitele

Pojistník bere na vědomí, že jeho identifikační a kontaktní údaje, údaje pro ocenění rizika při vstupu do pojištění a údaje o využívání služeb zpracovává pojistitel:

a) pro účely kalkulace, návrhu a uzavření pojistné smlouvy, posouzení přijatelnosti do pojištění, správy a ukončení pojistné smlouvy a likvidace pojistných událostí, když v těchto případech jde o zpracování nezbytné pro **plnění smlouvy**,

b) pro účely zajištění řádného nastavení a plnění smluvních vztahů s pojistníkem, zajištění a soupojištění, statistiky a cenotvorby produktů, ochrany právních nároků pojistitele a prevence a odhalování pojistných podvodů a jiných protiprávních jednání, když v těchto případech jde o zpracování založené na základě **oprávněných zájmů** pojistitele. Proti takovému zpracování máte právo kdykoli podat námítku, která může být uplatněna způsobem uvedeným v Informacích o zpracování osobních údajů v pojištění občanů.

3.2. Zpracování pro účely plnění zákonné povinnosti

Pojistník bere na vědomí, že jeho identifikační a kontaktní údaje a údaje pro ocenění rizika při vstupu do pojištění pojistitel dále zpracovává ke **splnění své zákonné povinnosti** vyplývající zejména ze zákona upravujícího distribuci pojištění a zákona č. 69/2006 Sb., o provádění mezinárodních sankcí.

3.3. Zpracování pro účely přímého marketingu

Pojistník bere na vědomí, že jeho identifikační a kontaktní údaje a údaje o využívání služeb může pojistitel také zpracovávat na základě jeho **oprávněného zájmu** pro účely zaslání svých reklamních sdělení a nabízení svých služeb; nabídku od pojistitele můžete dostat elektronicky (zejména SMSkou, e-mailem, přes sociální síť nebo telefonicky) nebo klasickým dopisem či osobně od zaměstnanců pojistitele. Proti takovému zpracování máte jako pojistník právo kdykoli podat námítku. Pokud si nepřejete, aby Vás pojistitel oslovoval s jakýmkoli nabídkami, zaškrtněte prosím toto pole:

4. Povinnost pojistníka informovat třetí osoby

Pojistník se zavazuje informovat každého pojištěného, jenž je osobou odlišnou od pojistníka, a případně další osoby, které uvedl v pojistné smlouvě, o zpracování jejich osobních údajů.

5. Informace o zpracování osobních údajů zástupce pojistníka

Zástupce právnické osoby, zákonný zástupce nebo jiná osoba oprávněná zastupovat pojistníka bere na vědomí, že její identifikační a kontaktní údaje pojistitel zpracovává na základě **oprávněného zájmu** pro účely kalkulace, návrhu a uzavření pojistné smlouvy, správy a ukončení pojistné smlouvy, likvidace pojistných událostí, zajištění a soupojištění, ochrany právních nároků pojistitele a prevence a odhalování pojistných podvodů a jiných protiprávních jednání. Proti takovému zpracování má taková osoba právo kdykoli podat námítku, která může být uplatněna způsobem uvedeným v Informacích o zpracování osobních údajů v pojištění občanů.

Zpracování pro účely plnění zákonné povinnosti

Zástupce právnické osoby, zákonný zástupce nebo jiná osoba oprávněná zastupovat pojistníka bere na vědomí, že identifikační a kontaktní údaje pojistitel dále zpracovává ke **splnění své zákonné povinnosti** vyplývající zejména ze zákona upravujícího distribuci pojištění a zákona č. 69/2006 Sb., o provádění mezinárodních sankcí.

6. Podpisem pojistné smlouvy potvrzujete, že jste se důkladně seznámil se smyslem a obsahem souhlasu se zpracováním osobních údajů a že jste se před jejich udělením seznámil s dokumentem **Informace o zpracování osobních údajů v pojištění občanů**, zejména s bližší identifikací dalších správců, rozsahem zpracovávaných údajů, právními základy (důvody), účely a dobou zpracování osobních údajů, způsobem odvolání souhlasu a právy, která Vám v této souvislosti náleží.

ČLÁNEK 11. **Závěrečná ustanovení**

1. Návrh pojistitele na uzavření pojistné smlouvy (dále jen „nabídka“) musí být pojistníkem přijat ve lhůtě stanovené pojistitelem, a není-li taková lhůta stanovena, pak do jednoho měsíce ode dne doručení nabídky pojistníkovi. Odpověď s dodatkem nebo odchylkou od nabídky se nepovažuje za její přijetí, a to ani v případě, že se takovou odchylkou podstatně nemění podmínky nabídky.

2. Pojistitel neposkytne pojistné plnění ani jiné plnění či službu z pojistné smlouvy v rozsahu, v jakém by takové plnění nebo služba znamenaly porušení mezinárodních sankcí, obchodních nebo ekonomických sankcí či finančních embarg, vyhlášených za účelem udržení nebo obnovení mezinárodního míru, bezpečnosti, ochrany základních lidských práv a boje proti terorismu. Za tyto sankce a embarga se považují zejména sankce a embarga Organizace spojených národů, Evropské unie, České republiky a Spojeného království Velké Británie a Severního Irska. Dále také Spojených států amerických za předpokladu, že neodporují sankcím a embargům uvedeným v předchozí větě.

3. Pokud je tato pojistná smlouva uzavírána elektronickými prostředky a je pojistníkem podepisována elektronickým podpisem ve smyslu příslušných právních předpisů, který není uznávaným elektronickým podpisem ve smyslu zákona č. 297/2016 Sb., o službách vytvářejících důvěru pro elektronické transakce, je podmínkou řádného uzavření pojistné smlouvy zaplacení běžného pojistného za první pojistné období, případně jednorázového pojistného nejpozději do jednoho měsíce od data vystavení návrhu pojistné smlouvy. Nebude-li v případě uvedeném v předchozí větě běžné pojistné za první pojistné období, případně jednorázové pojistné zapláceno v tam uvedené lhůtě, pojistná smlouva se od počátku ruší.

ČLÁNEK 12. **Upozornění pojistitele dle § 2789 zákona č. 89/2012 Sb., občanského zákoníku**

Ve smyslu § 2789 zákona č. 89/2012 Sb., občanského zákoníku, je konstatováno, že při uzavírání této pojistné smlouvy nebyly shledány žádné nesrovnalosti mezi požadavky klienta a nabízeným pojištěním. V případě, že ke zjištění nesrovnalostí mezi požadavky klienta a uzavřenou pojistnou smlouvou dojde při zpracování pojistné smlouvy, pojistitel upozorní pojistníka (klienta) na tyto nesrovnalosti samostatným dopisem.

Pojistná smlouva uzavřena dne: 07. 06. 2023

Jméno, příjmení / název zástupce pojistitele (získatele): ASTORIE a.s., zastoupený/á: Petr Kudrna
Pojišťovací zprostředkovatel zastupující pojistitele na základě plné moci
Získatelské číslo: 400013 IČO: 48293776
Osobní číslo spolupracovníka získatele: 2435 IČO: 63604329
Telefonní číslo: +420 606 162 457
E-mail: kudrna.petr@astorieas.cz

.....
Podpis zástupce pojistitele (získatele)

.....
Podpis pojistníka