

SMLOUVA O DÍLO

číslo smlouvy IS AVIS^{me}: 24/7700/0090



GFR03496124
ESS

Objednatel:

Česká republika - Generální finanční ředitelství

se sídlem: Lazarská 15/7, 117 22 Praha 1 - Nové Město

IČO: 72080043

zastoupená:

[REDACTED] – [REDACTED]
[REDACTED]

bankovní spojení:

číslo účtu:

[REDACTED]
[REDACTED]

korespondenční adresa: Na Ohradě 1067, 386 01 Strakonice
(dále jen „**objednatel**“)

a

Zhotovitel:

PS HOME STAR s. r. o.

se sídlem: Semtín 101, 533 53 Pardubice

zastoupená:

[REDACTED] [REDACTED]

IČO: 03221466

DIČ: CZ03221466

zapsaná:

v OR vedeném Krajským soudem v Hradci Králové, oddíl C,
vložka 33872

bankovní spojení:

číslo účtu:

[REDACTED] [REDACTED]
[REDACTED]

(dále jen „**zhotovitel**“)

společně také jako „**smluvní strany**“ nebo jednotlivě jen „**smluvní strana**“

Smluvní strany uzavřely v souladu s ustanovením § 27 a § 31 zákona č. 134/2016 Sb., o zadávání veřejných zakázek, ve znění pozdějších předpisů, a v souladu s ustanovením § 2586 a násl. zákona č. 89/2012 Sb., občanský zákoník, ve znění pozdějších předpisů (dále jen „**občanský zákoník**“), tuto

Smlouvu o dílo

„FÚ pro Pardubický kraj – oprava vodovodního potrubí v 1. NP – havárie“

(dále jen „**smlouva**“)

I. Úvodní ustanovení

1. Dne 8. 3. 2024 byl v budově Finančního úřadu pro Pardubický kraj, Boženy Němcové 2625, Pardubice (dále též „**budova objednatel**“) zjištěn únik vody. Byl proveden monitoring kolektoru, ve kterém je uloženo vodovodní potrubí. Vodovodní potrubí, které bylo v době monitoringu přístupné v rozsahu cca 5 m od vodoměru, bylo zabaleno v nasáklé izolaci a po odhalení izolace bylo zjištěno zrezavělé potrubí kapající v celé délce, s nemožností opravy části potrubí. Obdobný stav potrubí lze předpokládat

- i u potrubí, které dále pokračuje vlevo chodbou směrem k hydrantu a chodbou vpravo k sociálnímu zařízení. Odpočtem odběru vody za 24 hodin bylo zjištěno, že oproti běžnému provozu dochází ke dvojnásobnému odběru vody. Byl konstatován havarijní stav, s tím, že prorezavělým potrubím dochází k úniku pitné vody a teplé užitkové vody do podzákladí budovy objednatele. V případě, že by oprava potrubí nebyla okamžitě realizována, hrozilo by úplné prasknutí potrubí, únik velkého množství vody do podzákladí a podmáčení budovy objednatele, což by mohlo způsobit statické poruchy budovy a vznik škod.
2. S ohledem na výše popsané skutečnosti byl mezi objednatelem a zhotovitelem ústně dohodnut následující postup: Zhotovitel vybourá v prostoru chodby montážní vstupy do kolektoru tak, aby bylo možné vyjmout staré vodovodní potrubí. Následně bude stejnými otvory vloženo nové potrubí z polyethylenu. Toto bude probíhat za odstávky objektu objednatele od zásobování pitnou vodou. V případě, že tento způsob se ukáže jako nereálný, bude nutné provést bourací práce ve větším rozsahu. Po zpřístupnění zatím nepřístupného potrubí pro ústřední topení bude odkryta tepelná izolace a zjištěn stav potrubí ústředního topení, protože lze důvodně předpokládat, že i toto potrubí bude vzhledem ke stáří rozvodů v kolektoru též v havarijním stavu a bude nutné ho taktéž vyměnit. Současně bylo konstatováno, že nelze předem stanovit rozsah, a tedy ani cenu potřebných stavebních prací. Bylo dohodnuto, že zhotovitel za účasti odpovědného pracovníka objednatele 1x týdně vyhotoví soupis skutečně provedených prací, dodávek a služeb, které budou naceněny dle aktuálně platných ceníků KROS a objednateli bude následně účtována cena ve výši 90 % ceníkových cen.

II. Provedené práce

1. Smluvní strany shodně prohlašují, že v souladu s dohodnutým postupem dle článku I. odst. 2 smlouvy zhotovitel v období od 12. 3. 2024 do 28. 5. 2024 provedl pro objednatele stavební práce spočívající ve výměně páteřního vodovodu (studené i teplé vody) v hlavním kolektoru včetně napojení na stoupací potrubí a všech stavebních přípomocí (dále jen „**provedené práce**“). Provedené práce byly zhotovitelem realizovány bez písemně uzavřené smlouvy a jejího uveřejnění v registru smluv dle zákona č. 340/2015 Sb., o zvláštních podmínkách účinnosti některých smluv, uveřejňování těchto smluv a o registru smluv (zákon o registru smluv), ve znění pozdějších předpisů.
2. Smluvní strany se dohodly, že provedené práce považují za součást díla dle článku III. odst. 1 smlouvy, a že právní vztahy vzniklé v souvislosti s provedením těchto prací se řídí touto smlouvou.

III. Předmět smlouvy a místo plnění

1. Zhotovitel se zavazuje provést pro objednatele na svůj náklad a na své nebezpečí dílo. Dílem se rozumí oprava havarijního stavu páteřního vodovodního potrubí teplé a studené vody včetně napojení na stoupací potrubí v budově objednatele (dále jen „**dílo**“).

Realizace díla zahrnuje dvě etapy:

I. etapa již byla realizována a tvoří ji provedené práce blíže popsané v článku II. smlouvy.

II. etapa dosud nebyla realizována a tvoří ji ostatní stavební práce potřebné k dokončení díla, s výjimkou provedených prací (dále jen „**zbývající práce**“).

Obdobně jako u provedených prací, ani u zbývajících prací nelze předem stanovit jejich potřebný rozsah, a tedy ani konečnou cenu.

Smluvní strany se dohodly na realizaci zbývajících prací dle následujícího postupu: zhotovitel vybourá v prostoru chodby přístavby a přilehlých místností montážní vstupy do kolektoru tak, aby bylo možné vyjmout staré vodovodní potrubí. Následně bude stejnými otvory vloženo nové potrubí z polyethylenu. Toto bude probíhat za odstávky objektu objednatele od zásobování pitnou vodou. V případě, že tento způsob se ukáže jako nereálný, bude nutné provést bourací práce ve větším rozsahu. Současně bylo konstatováno, že nelze předem stanovit rozsah, a tedy ani cenu potřebných stavebních prací. Bylo dohodnuto, že zhotovitel za účasti odpovědného pracovníka objednatele 1x za 14 dní vyhotoví soupis skutečně provedených prací, dodávek a služeb, které budou naceněny dle aktuálně platných ceníků KROS a objednateli bude následně účtována cena ve výši 90 % ceníkových cen.

2. Zhotovitel se zavazuje provést dílo (tj. dokončit a předat objednateli) řádně, včas a ve sjednané kvalitě.
3. Místem plnění díla je budova objednatele (dále jen „**místo plnění díla**“).
4. Objednatel je povinen řádně a včas provedené dílo převzít a zaplatit za něj zhotoviteli sjednanou cenu.

IV. Doba plnění

1. Zhotovitel se zavazuje provést dílo (tj. dokončit a předat objednateli) **nejpozději do 31. 8. 2024**. Předání díla proběhne způsobem sjednaným v článku VII. smlouvy.
2. V případě prodloužení zhotovitele s prováděním díla z důvodů na straně objednatele se prodlužuje o tuto dobu prodloužení i termín dokončení a předání díla.

V. Cena za dílo


Cena za dílo je tvořena dvěma částmi, a to:

- a) **Cena za provedené práce**, která činí celkem **1 190 484,43 Kč** (slovy: jeden milion sto devadesát tisíc čtyři sta osmdesát čtyři korun českých a čtyřicet tři haléřů) a sestává se z ceny bez DPH ve výši 983 871,43 Kč (slovy: devět set osmdesát tři tisíc osm set sedmdesát jedna korun českých a čtyřicet tři haléřů) a DPH ve výši 206 613,- Kč (slovy: dvě stě šest tisíc šest set třináct korun českých). Cena za provedené práce byla stanovena na základě položkového rozpočtu ze dne 27. 5. 2024 obsahujícího oceněný soupis prací, dodávek a služeb, který je nedílnou součástí této smlouvy jako její Příloha č. 1.
- b) **Cena za zbývajících práce**, která bude stanovena po řádném dokončení a předání díla na základě soupisu skutečně provedených prací, dodávek potvrzeného objednatel, přičemž cena jednotlivých prací, dodávek a služeb bude stanovena ve výši **90 % ceny dle aktuálně platných ceníků KROS**.

Objednatel prohlašuje, že přijatá plnění nebudou použita pro ekonomickou činnost, a tudíž nepodléhají režimu přenesení daňové povinnosti ve smyslu ustanovení § 92a zákona č. 235/2004 Sb., o dani z přidané hodnoty, ve znění pozdějších předpisů.

VI. Fakturace a platební podmínky

1. Objednatel neposkytuje zálohy.
2. Cena za dílo bude uhrazena ve dvou splátkách takto:

- a) Úhrada ceny za provedené práce bude provedena po nabytí účinnosti této smlouvy na základě účetního dokladu – faktury (dále jen „**faktura**“) vystavené zhotovitelem a doručené objednateli.
 - b) Úhrada ceny za zbývající práce bude provedena po dokončení a předání díla objednateli na základě faktury vystavené zhotovitelem a doručené objednateli. Podkladem pro vystavení faktury bude kopie protokolu o předání a převzetí díla bez zjevných vad a nedodělků, bránících řádnému užívání díla, potvrzeného objednatelem.
3. Faktura musí obsahovat veškeré náležitosti dle platných právních předpisů, a to zejména náležitosti dle zákona č. 563/1991 Sb., o účetnictví, ve znění pozdějších předpisů, náležitosti uvedené v § 435 občanského zákoníku a náležitosti daňového dokladu dle § 29 zákona č. 235/2004 Sb., o dani z přidané hodnoty, ve znění pozdějších předpisů, je-li zhotovitel plátcem DPH.
 4. Faktura musí být vystavena ve prospěch bankovního účtu uvedeného v záhlaví smlouvy. Je-li zhotovitel plátcem DPH, musí se jednat o bankovní účet zveřejněný způsobem umožňujícím dálkový přístup, dle zákona č. 235/2004 Sb., o dani z přidané hodnoty, ve znění pozdějších předpisů.
 5. Splatnost řádně vystavené faktury činí 21 dnů ode dne jejího doručení objednateli. Za den splnění platební povinnosti se považuje den odepsání fakturované částky z bankovního účtu objednatele ve prospěch bankovního účtu zhotovitele.
 6. Fakturu zhotovitel objednateli doručí elektronicky na e-mailovou adresu . Objednatel upřednostňuje elektronické faktury vytvářené v IS DOC nebo ve formátu PDF.
 7. Objednatel má právo fakturu před uplynutím lhůty její splatnosti bez zaplacení vrátit, aniž by došlo k prodloužení s její úhradou, nespĺňuje-li požadované náležitosti. Zhotovitel je povinen dle povahy nesprávnosti fakturu opravit. Nová lhůta splatnosti v délce 21 dnů počne plynout ode dne doručení opravené faktury objednateli.
 8. Platba bude provedena výhradně v české měně a rovněž všechny cenové údaje budou uvedeny v této měně.
 9. Smluvní strany se dohodly, že je-li zhotovitel plátcem DPH a je v okamžiku uskutečnění zdanitelného plnění veden v rejstříku nespolehlivých plátců DPH, anebo nastane některá z jiných skutečností rozhodných pro ručení objednatele, je objednatel oprávněn zaplatit zhotoviteli pouze dohodnutou cenu bez DPH a DPH odvést příslušnému správci daně dle platných právních předpisů, nedohodnou-li se smluvní strany jinak. O provedené úhradě DPH správci daně bude objednatel zhotovitele informovat kopií oznámení pro správce daně dle §109a zákona č. 235/2004 Sb., o dani z přidané hodnoty, ve znění pozdějších předpisů, bez zbytečného odkladu.

VII. Předání a převzetí díla

1. Zhotovitel se zavazuje předat objednateli dílo, a to protokolem o předání a převzetí díla, podepsaným oběma smluvními stranami.
2. Protokol o předání a převzetí díla bude obsahovat minimálně následující údaje:
 - a) název díla,
 - b) zúčastněné strany při předání a převzetí díla s uvedením jména a funkce oprávněných zástupců smluvních stran,
 - c) místo plnění díla,
 - d) popis díla, které je předmětem předání a převzetí,
 - e) seznam předaných dokladů,

- f) soupis a popis případných drobných vad a nedodělků, které nebrání řádnému užívání díla, spolu s termíny jejich odstranění,
 - g) datum předání a převzetí díla a podpisy oprávněných zástupců smluvních stran.
3. Zhotovitel je povinen současně s předáním díla předat objednateli:
- a) veškeré doklady související s dílem či jeho částmi, zejména návody k obsluze a údržbě, certifikáty, atesty a doklady prokazující požadované vlastnosti použitých materiálů při realizaci díla, včetně dokladů ve smyslu zákona č. 22/1997 Sb., o technických požadavcích na výrobky a o změně a doplnění některých zákonů, ve znění pozdějších předpisů,
 - b) zápisy a osvědčení stanovené platnými právními předpisy nebo ČSN a EN, týkající se materiálu, zařízení a veškerých prováděných prací v souvislosti se zhotovením díla a potřebné k uvedení zařízení do provozu, protokoly o provedených předepsaných zkouškách a příslušné revizní zprávy,
 - c) záruční listy k dodanému materiálu a výrobkům,
 - d) doklad o odborné likvidaci nebo doklad o předání odpadu osobě oprávněné.
4. Objednatel je oprávněn odmítnout převzetí díla, pokud dílo vykazuje jiné než ojedinělé drobné vady, které samy o sobě ani ve spojení s jinými nebrání užívání díla funkčně ani esteticky, ani jeho užívání podstatným způsobem neomezují. Obsahoval-li protokol o předání a převzetí díla soupis a popis přejímkových drobných vad a nedodělků, bude o odstranění těchto vad nebo nedodělků následně vyhotoven a oboustranně podepsán zápis o odstranění přejímkových vad a nedodělků.

VIII. Práva a povinnosti objednatele

1. Objednatel je povinen poskytnout zhotoviteli součinnost nezbytnou k provedení díla.
2. Objednatel se zavazuje, že zabezpečí zhotoviteli po celou dobu provádění díla připojení k rozvodu elektrické energie, připojení na zdroj vody a umožní použití sociálního zařízení pro zaměstnance zhotovitele.
3. Objednatel je oprávněn kontrolovat způsob a postup provádění díla zhotovitelem. Zjistí-li objednatel, že zhotovitel provádí dílo v rozporu se svými povinnostmi, upozorní zhotovitele na zjištěné nedostatky v provádění díla. Objednatel je oprávněn dožadovat se toho, aby zhotovitel odstranil na svůj náklad vady vzniklé vadným prováděním díla a aby dílo prováděl řádným způsobem.
4. Objednatel, případně osoba pověřená objednatelem, bude vykonávat stavební dozor.

IX. Práva a povinnosti zhotovitele

1. Zhotovitel je oprávněn zajistit plnění díla nebo jeho části prostřednictvím poddodavatele, přitom však odpovídá jako by dílo plnil sám. Veškerá ustanovení této smlouvy platí i pro poddodavatele. Při změně poddodavatele nebo přibrání nového poddodavatele je zhotovitel povinen předložit objednateli identifikační údaje poddodavatele, a to před zahájením plnění dle této smlouvy poddodavatelem.
2. Zhotovitel odpovídá za bezpečnost a ochranu zdraví svých pracovníků, pracovníků poddodavatelů a třetích osob nacházejících se v místě plnění díla a za dodržování bezpečnostních předpisů, předpisů protipožární ochrany a ochrany životního prostředí a interních předpisů objednatele, zejm. provozního řádu místa plnění díla, směrnice bezpečnosti a ochrany zdraví při práci a protipožární ochrany, se kterými jej objednatel seznámil. Zhotovitel je povinen vybavit a dohlížet na používání osobních ochranných

- pomůcek svými zaměstnanci a zaměstnanci poddodavatelů při realizaci díla, přičemž rozsah a určení osobních ochranných pomůcek bude odpovídat provozním podmínkám.
3. Zhotovitel je povinen zajistit, že veškeré odborné práce budou vykonávat pracovníci mající příslušnou kvalifikaci. Doklad o kvalifikaci pracovníků je zhotovitel na požádání objednatele povinen doložit.
 4. Zhotovitel je povinen při provádění díla přihlížet k oprávněným potřebám zaměstnanců objednatele a dbát pokynů objednatele, pokud tyto nebrání řádnému provádění díla a nejsou v rozporu s účelem této smlouvy.
 5. Zhotovitel je povinen počínat si v místě plnění díla tak, aby nepřiměřeně nenarušoval provoz v objektu místa plnění díla.
 6. Zhotovitel je povinen při provádění díla zachovávat čistotu a pořádek, a to zejména průběžným odvozem odpadu.
 7. Zhotovitel je povinen nakládat s veškerými odpady vzniklými při provádění díla v souladu se zákonem č. 541/2020 Sb., o odpadech, ve znění pozdějších předpisů.
 8. Zhotovitel odpovídá za škody na majetku objednatele vzniklé jednáním pracovníků zhotovitele a porušením právních předpisů a norem, případně používáním přístrojů a prostředků neodpovídajících platným právním normám. Všechny škody, vzniklé zaviněním zhotovitele na majetku objednatele, které byly bez zbytečného odkladu objednatelem u zhotovitele uplatněny, odstraní zhotovitel neprodleně na své náklady, případně takto vzniklou škodu uhradí v penězích.
 9. Zhotovitel se zavazuje, že při provádění díla zajistí férové a důstojné pracovní podmínky a odpovídající úroveň bezpečnosti práce pro své pracovníky a pracovníky poddodavatele. Uvedeným je zhotovitel povinen zavázat i své poddodavatele. Zhotovitel se dále zavazuje, že zajistí řádné a včasné plnění finančních závazků svým poddodavatelům.
 10. Zhotovitel je povinen vyzvat objednatele k prověření prací, které hodlá ukončit zakrytím a tímto se stanou nepřístupnými, nejméně 3 pracovní dny přede dnem jejich plánovaného zakrytí. Nesplní-li zhotovitel povinnost ve smyslu věty první tohoto odstavce, je povinen umožnit objednateli provedení prověření prací v dodatečném termínu, přičemž nese náklady s tím spojené. Nedostaví-li se objednatel k prověření prací, ačkoliv byl k tomu řádně vyzván, je zhotovitel oprávněn pokračovat v provádění prací. Bude-li objednatel požadovat prověření prací, je zhotovitel povinen mu toto umožnit, přičemž náklady na zpřístupnění dodatečně kontrolovaného místa nese objednatel. V případě zjištění, že práce nebyly provedeny řádně, nese náklady dodatečné kontroly zhotovitel.
 11. Zhotovitel zajistí úklid staveniště v průběhu provádění díla. Zhotovitel se zavazuje k údržbě staveniště přiměřeně k rozsahu a charakteru prováděných prací. Zhotovitel uskladí nebo odstraní nadbytečné materiály, odpad, zbytky materiálů nebo montážní zařízení, které nebude dál používat při provádění díla. Komunikace je povinen zhotovitel uklidit bez zbytečného odkladu po jejich znečištění zhotovitelem.
 12. Zhotovitel je povinen k provedení díla použít výhradně nové a nepoužité materiály a výrobky.
 13. Pokud zhotovitel nedodrží technologické postupy stanovené dle platných právních předpisů, souvisejících s provedením díla, je zhotovitel povinen zjednat nápravu a nese veškeré náklady s tím spojené, včetně případné náhrady škody.

X. Záruka a odpovědnost za vady

1. Zhotovitel poskytuje záruku za jakost díla v délce 60 měsíců. Tato záruční doba se vztahuje na celé dílo, není-li dále stanoveno jinak. Záruční doba počíná běžet ode dne předání a převzetí díla dle protokolu o předání a převzetí díla dle článku VII. smlouvy.

Dohodnou-li se smluvní strany v průběhu provádění díla na kratší záruční době u dílčích částí díla (u konkrétních výrobků, u nichž výrobce poskytuje kratší záruční dobu), je v protokolu nutné uvést specifikaci těchto výrobků s kratší záruční dobou a délku záruční doby poskytovanou výrobcem, která však nesmí být kratší než 24 měsíců a počíná běžet ode dne předání a převzetí díla. Pokud výrobce či dodavatel některých výrobků poskytuje záruční dobu delší než 60 měsíců, platí tato delší záruční doba. V případě, že při předání díla objednateli zhotovitelem bude dílo vykazovat vady a/nebo nedodělky, začne běžet záruční doba od odstranění poslední vady a/nebo nedodělku dle zápisu o odstranění přejímkových vad a nedodělků dle článku VII. odst. 4 smlouvy.

2. Zhotovitel se zaručuje po dobu záruční doby, že dílo včetně jeho částí bude mít vlastnosti vymezené touto smlouvou a bude způsobilé bezvadně plnit účel, k němuž bylo provedeno. Zaručuje se zejména, že dodaný materiál, dodávky, zařízení včetně jeho částí si udrží ujednanou kvalitu, zvláště pak se zaručuje za správnou technickou koncepci a konstrukci, kvalitu použitých materiálů při celkové realizaci díla a za odborné postupy a vedení, čímž zaručuje funkčnost a užitnost díla dle této smlouvy.
3. Vady díla oznámí objednatel zhotoviteli písemně bez zbytečného odkladu poté, kdy je zjistí.
4. Zhotovitel je povinen objednatelem reklamované záruční vady díla odstranit bezplatně. Reklamace vad díla bude objednatelem uplatněna vůči zhotoviteli písemnou formou.
5. Zhotovitel se zavazuje reklamované záruční vady díla podle této smlouvy odstranit bezodkladně od jejich uplatnění objednatelem, nejpozději však:
 - a) do 24 hodin v případě, že vlivem reklamované vady hrozí nebezpečí na majetku objednatele či třetích osob nebo nebezpečí přerušování či podstatného omezení dotčeného provozu objednatele,
 - b) do 7 kalendářních dnů v ostatních případech, nebude-li mezi smluvními stranami dohodnuto jinak. Pokud v případech uvedených v tomto odstavci, písm. a) a b) zhotovitel objednateli prokáže, že lhůta k úplnému odstranění reklamované záruční vady je zjevně nepřiměřená, je povinen ve stanovené lhůtě provést taková opatření, která odvrátí hrozící nebezpečí, a bezodkladně pokračovat v úplném odstraňování reklamované záruční vady tak, aby tato vada byla odstraněna v co nejkratší objektivně možné době nebo ve lhůtě dohodnuté s objednatelem.

O odstranění záručních vad bude sepsán Zápis o odstranění vad.

6. Neodstraní-li zhotovitel reklamované vady ve lhůtě dle smlouvy či oznámí-li objednateli, že vady neodstraní, může objednatel požadovat místo odstranění vady přiměřenou slevu z ceny za dílo, nebo může od smlouvy odstoupit, nebo může po předchozím písemném oznámení zhotoviteli odstranit přiměřeným způsobem vadu sám nebo prostřednictvím třetí osoby, a to na náklady zhotovitele, bez ztráty svých práv plynoucích ze záruky za jakost díla jako celku, a zhotovitel je povinen nahradit objednateli náklady přiměřeně vynaložené objednatelem na odstranění vady.
7. Záruční doba neběží po dobu, po kterou objednatel nemůže užívat dílo nebo část díla pro vady, za které zhotovitel odpovídá.
8. Uplatněním práv ze záruky nejsou dotčena práva objednatele na náhradu škody související s vadným plněním zhotovitele.
9. Smluvní strany se v konkrétním případě mohou písemně dohodnout na jiném způsobu uplatňování reklamace, např. uplatnění reklamace přímo u poddodavatele.

XI. Pojištění zhotovitele

1. Zhotovitel se zavazuje po dobu trvání této smlouvy mít sjednané pojištění odpovědnosti za škodu způsobenou třetím osobám jeho činností, včetně možných škod způsobených jeho pracovníky, a to s limitem pojistného plnění min. 2 000 000,- Kč (slovy: dva miliony korun českých). Smluvní strany prohlašují, že zhotovitel k prokázání sjednaného pojištění dle tohoto ustanovení předal objednateli před podpisem této smlouvy kopii pojistné smlouvy (pojistného certifikátu).
2. Zhotovitel se zavazuje, že dojde-li v průběhu trvání této smlouvy ke změně pojistné smlouvy, předá zhotovitel objednateli bezodkladně kopii nové pojistné smlouvy, případně kopii dodatku, kterým se objednateli doložená pojistná smlouva mění.

XII. Uveřejňování informací

Zhotovitel uzavřením této smlouvy souhlasí s uveřejněním smlouvy včetně jejích příloh a případných dodatků v plném rozsahu se znečitelněním osobních údajů na internetových stránkách objednatele, na profilu objednatele a v registru smluv dle zákona č. 340/2015 Sb., o zvláštních podmínkách účinnosti některých smluv, uveřejňování těchto smluv a o registru smluv (zákon o registru smluv), ve znění pozdějších předpisů, a současně tímto prohlašuje, že smlouva neobsahuje obchodní tajemství dle § 504 občanského zákoníku. Uveřejnění smlouvy v registru smluv zajistí objednatel.

XIII. Sankční ujednání a náhrada újmy

1. V případě prodlení zhotovitele s provedením díla má objednatel právo uplatnit vůči němu smluvní pokutu ve výši 0,05 % z celkové ceny za dílo, a to za každý, byť i započatý den prodlení.
2. Neodstraní-li zhotovitel přejímkové drobné vady a nedodělky ve lhůtě stanovené mu v protokolu o předání a převzetí díla nebo nesplní-li zhotovitel povinnost odstranit vady způsobem a ve lhůtách uvedených v článku X. odst. 4 smlouvy, je objednatel oprávněn požadovat po zhotoviteli smluvní pokutu ve výši 1 000,- Kč (slovy: jeden tisíc korun českých) za každý, byť i započatý den prodlení se splněním každé jednotlivé povinnosti.
3. Zaplacením smluvní pokuty není dotčeno právo smluvních stran na úhradu způsobené újmy vzniklé v souvislosti s plněním díla. Zaplacená smluvní pokuta se nezapočítává do případné náhrady újmy. Případná újma bude hrazena v penězích, je-li to dobře možné a žádá-li to poškozený, hradí se škoda uvedením do předešlého stavu.
4. Zhotovitel odpovídá za veškerou újmu způsobenou objednateli porušením smlouvy v plné výši.
5. Náhrada újmy se řídí ustanoveními občanského zákoníku.
6. Jakékoliv omezování výše případných sankcí ze strany zhotovitele se nepřipouští.
7. V případě prodlení kterékoliv smluvní strany se zaplacením peněžité částky má oprávněná smluvní strana právo na zaplacení úroku z prodlení ve výši stanovené nařízením vlády č. 351/2013 Sb., kterým se určuje výše úroků z prodlení a nákladů spojených s uplatněním pohledávky, určuje odměna likvidátora, likvidačního správce a člena orgánu právnické osoby jmenovaného soudem a upravují některé otázky Obchodního věstníku, veřejných rejstříků právnických a fyzických osob a evidence svěřenských fondů a evidence údajů o skutečných majitelích, ve znění pozdějších předpisů.
8. Smluvní pokutu lze uložit opakovaně, a to za každý jednotlivý případ.

9. Smluvní pokuta a úrok z prodlení jsou splatné ve lhůtě 30 kalendářních dnů ode dne doručení jejich vyúčtování, nedohodnou-li se smluvní strany v konkrétním případě jinak.
10. Zaplacením smluvní pokuty není dotčeno splnění povinnosti, která je prostřednictvím smluvní pokuty zajištěna, nedohodnou-li se smluvní strany jinak.

XIV. Ukončení smlouvy

1. Smluvní strany se dohodly, že každá ze smluvních stran má právo odstoupit od smlouvy z důvodů stanovených občanským zákoníkem, zejména dojde-li druhou smluvní stranou k porušení smlouvy podstatným způsobem ve smyslu § 2002 a násl. občanského zákoníku.
2. Za porušení smlouvy podstatným způsobem ze strany zhotovitele se považuje zejména:
 - a) opakované (min. 2x) hrubé porušení předpisů v oblasti bezpečnosti práce, protipožární ochrany, ochrany zdraví při práci nebo jiných bezpečnostních předpisů,
 - b) nesplnění termínu provedení díla o více než 15 dnů z důvodů, za které zhotovitel odpovídá,
 - c) provádění díla s nedostatečnou odbornou péčí, v rozporu s projektovou dokumentací, platnými technickými normami, právními předpisy, případně pokyny objednatele, a to přes písemné upozornění objednatele,
 - d) bezdůvodné přerušení provádění díla trvající déle než 5 dní,
 - e) vykazují-li prováděné práce již v průběhu provádění díla nedostatky nebo odporují-li smlouvě, a pokud takové práce zhotovitel nenahradil bezvadnými pracemi ve lhůtě dané objednatelem,
 - f) porušení povinnosti předložit identifikační údaje poddodavatele dle článku IX. odst. 2 věta třetí smlouvy,
 - g) porušení povinnosti povinného pojištění odpovědnosti dle článku XI. smlouvy.
3. Za porušení smlouvy podstatným způsobem ze strany objednatele se považuje zejména:
 - a) prodlení s úhradou faktury po dobu delší než 30 dnů, pokud objednatel nezjedná nápravu ani do 20 pracovních dnů od doručení písemného oznámení zhotovitele o takovém prodlení se žádostí o nápravu,
 - b) prodlení s poskytnutím součinnosti o více než 30 kalendářních dnů ode dne doručení písemné výzvy zhotovitele k nápravě.
4. Objednatel je dále oprávněn od smlouvy odstoupit v případě, že:
 - a) je proti zhotoviteli zahájeno insolvenční řízení, pokud nebude insolvenční návrh v zákonné lhůtě odmítnut pro zjevnou bezdůvodnost,
 - b) insolvenční návrh zhotovitele byl zamítnut z důvodu, že majetek zhotovitele nepostačuje ani k úhradě nákladů insolvenčního řízení,
 - c) zhotovitel vstoupí do likvidace.
5. Odstoupení od smlouvy musí být písemné a musí obsahovat důvody odstoupení od smlouvy, jinak je neplatné. Odstoupením od smlouvy se smlouva neruší od počátku. Účinky odstoupení od smlouvy nastávají okamžikem doručení písemného projevu vůle odstoupit od této smlouvy druhé smluvní straně.
6. Dojde-li k odstoupení od smlouvy z důvodů na straně zhotovitele, je zhotovitel povinen provést veškerá opatření k zabránění vzniku škod na rozpracovaném díle do doby, než objednatel zajistí náhradního zhotovitele. Objednatel má v tomto případě vůči

zhotoviteli nárok na úhradu vícenákladů vynaložených na dokončení díla a na náhradu škod vzniklých prodloužením termínu dokončení díla.

7. Odstoupení od smlouvy se nedotýká práva na zaplacení smluvní pokuty nebo úroku z prodlení, pokud již dospěl, práva na náhradu škody vzniklé porušením smluvní povinnosti a dalších ustanovení o právech a povinnostech, z jejichž povahy vyplývá, že mají trvat i po ukončení smlouvy.

XV. Oprávněné osoby

1. Osoby oprávněné jednat za smluvní strany ve věcech technických a organizačních:

Za objednatele:

tel.: , e-mail.:

Za zhotovitele:

tel.: , e-mail.:

2. Změna oprávněné osoby nebude smluvními stranami považována za podstatnou změnu smlouvy s nutností uzavírat dodatek ke smlouvě. Změnu oprávněné osoby si smluvní strany sdělí písemně na korespondenční adresy uvedené v záhlaví smlouvy.

XVI. Ochrana informací

1. Smluvní strany se zavazují, že zachovají jako důvěrné informace týkající se vlastní spolupráce a vnitřních záležitostí smluvních stran a předmětu smlouvy, pokud by jejich uveřejnění nebo zpřístupnění třetí osobě mohlo způsobit újmu druhé smluvní straně. Smluvní strany se zavazují zachovávat o těchto skutečnostech mlčenlivost.
2. Smluvní strany se zavazují, že neuvolní třetí osobě důvěrné informace druhé smluvní strany bez jejího souhlasu, a to v jakékoliv formě a že podniknou všechny nezbytné kroky k zabezpečení těchto informací.
3. Závazek mlčenlivosti není časově omezen. Povinnost zachovávat mlčenlivost o důvěrných informacích trvá i po ukončení účinnosti této smlouvy.
4. Povinnost poskytovat informace podle zákona č. 106/1999 Sb., o svobodném přístupu k informacím, ve znění pozdějších předpisů, není tímto článkem dotčena.
5. Za prokázané porušení ustanovení v tomto článku má druhá smluvní strana právo požadovat náhradu takto vzniklé újmy.

XVII. Ostatní ustanovení

Zhotovitel potvrzuje, že se v plném rozsahu seznámil se současným stavem místa plnění díla, se všemi okolnostmi a že si plně uvědomuje rozsah prací, které jím mají být provedeny, a veškeré technické, kvalitativní a jiné podmínky nezbytné k provedení díla.

XVIII. Závěrečná ustanovení

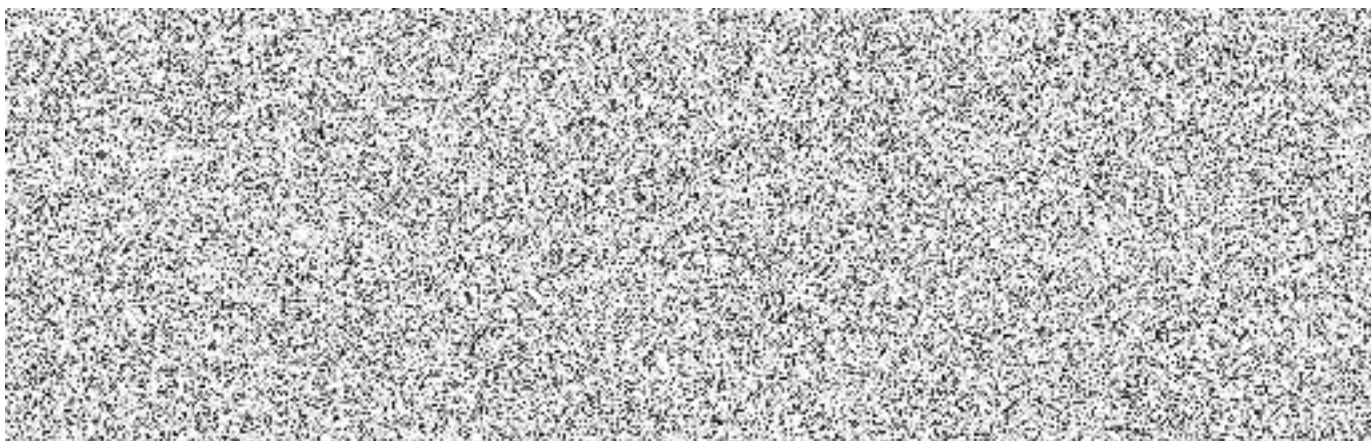
1. Smlouva nabývá **platnosti** dnem podpisu oprávněnými zástupci obou smluvních stran a **účinnosti** dnem jejího uveřejnění v registru smluv.
2. Všechny právní vztahy, které vzniknou při realizaci práv a povinností vyplývajících z této smlouvy, se řídí právním řádem České republiky, zejména občanským zákoníkem.

3. Smlouvu lze měnit nebo doplňovat pouze písemnými dodatky číslovanými ve vzestupné řadě, odsouhlasenými oběma smluvními stranami, není-li ve smlouvě stanoveno jinak.
4. Každá ze smluvních stran je povinna bezodkladně uvědomit druhou smluvní stranu o změně údajů uvedených v záhlaví této smlouvy. Ke změně bankovního spojení včetně čísla bankovního účtu smluvních stran může dojít pouze písemným dodatkem ke smlouvě.
5. Smluvní strany nejsou oprávněny převést nebo postoupit práva a povinnosti vyplývající ze smlouvy na třetí osobu bez souhlasu druhé smluvní strany.
6. Smlouva je vyhotovena ve třech stejnopisech s platností originálu. Zhotovitel obdrží jedno vyhotovení a objednatel obdrží dvě vyhotovení.
7. Smluvní strany tímto prohlašují, že si smlouvu před jejím podpisem přečetly a že ji uzavírají podle jejich pravé a svobodné vůle, určitě, vážně a srozumitelně, a na důkaz toho připojují níže své podpisy.
8. Nedílnou součástí smlouvy je příloha:

Příloha č. 1 - Položkový rozpočet ze dne 27. 5. 2024

Ve Strakonici

V Pardubicích



REKAPITULACE STAVBY

Kód: 2024017
Stavba: FÚ Pardubice - havarie páteřní rozvod vody

KSO:
Místo: FÚ Pardubice, B.Němcové 2625

CC-CZ:
Datum: 27. 5. 2024

Zadavatel:
Generální finanční ředitelství

IČ: 72080043
DIČ:

Zhotovitel:
PS Homestar s.r.o.

IČ: 03221466
DIČ: CZ03221466

Projektant:

IČ:
DIČ:

Zpracovatel:

IČ:
DIČ:

Poznámka:

| | | | |
|---------------------|--|--|-------------------|
| Cena bez DPH | | | 983 871,43 |
|---------------------|--|--|-------------------|

| | | | |
|--------------|------------|-------------------|-------------------|
| DPH základní | Sazba daně | Základ daně | Výše daně |
| snížená | 21,00% | 983 871,43 | 206 613,00 |
| | 12,00% | 0,00 | 0,00 |

| | | | |
|-------------------|----------|------------|---------------------|
| Cena s DPH | v | CZK | 1 190 484,43 |
|-------------------|----------|------------|---------------------|

Projektant

Zpracovatel

Datum a podpis:

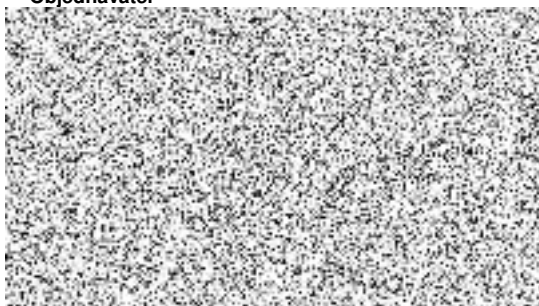
Razítko

Datum a podpis:

Razítko

Objednavatel

Zhotovitel



Datum a podpis:

Razítko

REKAPITULACE OBJEKTŮ STAVBY A SOUPISŮ PRACÍ

Kód: 2024017

Stavba: FÚ Pardubice - havarie páteřní rozvod vody

Místo: FÚ Pardubice, B.Němcové 2625

Datum: 27. 5. 2024

Zadavatel: Generální finanční ředitelství

Projektant:

Zhotovitel: PS Homestar s.r.o.

Zpracovatel:

| Kód | Popis | Cena bez DPH [CZK] | Cena s DPH [CZK] |
|---------------------------|-------------------------------|--------------------|---------------------|
| Náklady z rozpočtů | | 983 871,43 | 1 190 484,43 |
| 2024017/I | Bourací práce | 113 877,85 | 137 792,20 |
| 2024017/II | Zdravotně technické instalace | 554 992,97 | 671 541,49 |
| 2024017/II | Uvedení do původního stavu | 214 440,61 | 259 473,14 |
| I 2024017/I V | VRN | 100 560,00 | 121 677,60 |

KRYCÍ LIST SOUPISU PRACÍ

Stavba:

FÚ Pardubice - havarie páteřní rozvod vody

Objekt:

2024017/I - Bourací práce

KSO:

Místo: FÚ Pardubice, B.Němcové 2625

CC-CZ:

Datum: 27. 5. 2024

Zadavatel:

Generální finanční ředitelství

IČ:

72080043

DIČ:

Zhotovitel:

PS Homestar s.r.o.

IČ:

03221466

DIČ:

CZ03221466

Projektant:

IČ:

DIČ:

Zpracovatel:

IČ:

DIČ:

Poznámka:

Cena bez DPH

113 877,85

| | Základ daně | Sazba daně | Výše daně |
|--------------|-------------|------------|-----------|
| DPH základní | 113 877,85 | 21,00% | 23 914,35 |
| DPH snížená | 0,00 | 12,00% | 0,00 |

Cena s DPH

v CZK

137 792,20

Projektant

Zpracovatel

Datum a podpis:

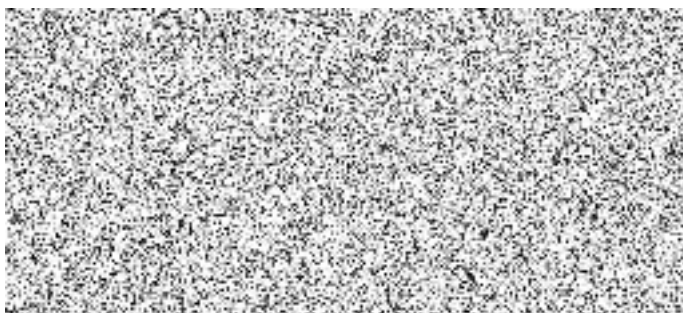
Razítko

Datum a podpis:

Razítko

Objednavatel

Zhotovitel



Datum a podpis:

Razítko

REKAPITULACE ČLENĚNÍ SOUPISU PRACÍ

Stavba:

FÚ Pardubice - havarie páteřní rozvod vody

Objekt:

2024017/I - Bourací práce

Místo:

FÚ Pardubice, B.Němcové 2625

Datum:

27. 5. 2024

Zadavatel:

Generální finanční ředitelství

Projektant:

Zhotovitel:

PS Homestar s.r.o.

Zpracovatel:

Kód dílu - Popis

Cena celkem [CZK]

Náklady ze soupisu prací

113 877,85

HSV - Práce a dodávky HSV

110 672,43

9 - Ostatní konstrukce a práce, bourání

49 590,58

997 - Přesun sutě

61 081,85

PSV - Práce a dodávky PSV

3 205,42

771 - Podlahy z dlaždic

2 479,75

781 - Dokončovací práce - obklady

725,67

SOUPIS PRACÍ

Stavba:

FÚ Pardubice - havarie páteřní rozvod vody

Objekt:

2024017/I - Bourací práce

Místo: FÚ Pardubice, B.Němcové 2625

Datum: 27. 5. 2024

Zadavatel: Generální finanční ředitelství

Projektant:

Zhotovitel: PS Homestar s.r.o.

Zpracovatel:

| PČ | Typ | Kód | Popis | MJ | Množství | J.cena [CZK] | Cena celkem [CZK] |
|----|-----|-----|-------|----|----------|--------------|-------------------|
|----|-----|-----|-------|----|----------|--------------|-------------------|

Náklady soupisu celkem

113 877,85

D HSV Práce a dodávky HSV 110 672,43

D 9 Ostatní konstrukce a práce, bourání 49 590,58

| | | | | | | | |
|---|---|-----------|--|-----|--------|----------|-----------|
| 1 | K | 965042221 | Bourání podkladů pod dlažby nebo mazanin betonových nebo z litého asfaltu tl přes 100 mm pl do 1 m2 | m3 | 1,845 | 3 987,00 | 7 356,02 |
| 2 | K | 965042231 | Bourání mazanin betonových nebo z litého asfaltu tl. přes 100 mm, plochy do 4 m2 | m3 | 4,234 | 3 840,00 | 16 258,56 |
| 3 | K | 971033431 | Vybourání otvorů ve zdivu základovém nebo nadzákladovém z cihel, tvárnic, příčkových z cihel pálených na maltu vápennou nebo vápenocementovou plochy do 0,25 m2, tl. do 150 mm | kus | 8,000 | 185,00 | 1 480,00 |
| 4 | K | 97201131R | Demontáž a uložení zákrytových desek | kus | 32,000 | 365,00 | 11 680,00 |
| 5 | K | 973042241 | Vysekání kapes ve zdivu z betonu pl do 0,10 m2 hl do 150 mm | kus | 32,000 | 400,50 | 12 816,00 |

D 997 Přesun sutě 61 081,85

| | | | | | | | |
|---|---|-----------|---|---|---------|----------|-----------|
| 6 | K | 997013152 | Vnitrostaveništní doprava suti a vybouraných hmot vodorovně do 50 m svisle s omezením mechanizace pro budovy a haly výšky přes 6 do 9 m | t | 16,106 | 1 151,04 | 18 538,65 |
| 7 | K | 997013501 | Odvoz suti a vybouraných hmot na skládku nebo meziskládku se složením, na vzdálenost do 1 km | t | 16,106 | 266,28 | 4 288,71 |
| 8 | K | 997013509 | Odvoz suti a vybouraných hmot na skládku nebo meziskládku se složením, na vzdálenost Příplatek k ceně za každý další i započatý 1 km přes 1 km | t | 161,060 | 11,63 | 1 873,13 |
| 9 | K | 997013631 | Poplatek za uložení stavebního odpadu na skládce (skládkovné) směsného stavebního a demoličního zatříděného do Katalogu odpadů pod kódem 17 09 04 | t | 16,106 | 2 258,87 | 36 381,36 |

D PSV Práce a dodávky PSV 3 205,42

D 771 Podlahy z dlaždic 2 479,75

| | | | | | | | |
|----|---|-----------|--|----|--------|--------|----------|
| 10 | K | 771573810 | Demontáž podlah z dlaždic keramických lepených | m2 | 22,750 | 109,00 | 2 479,75 |
|----|---|-----------|--|----|--------|--------|----------|

D 781 Dokončovací práce - obklady 725,67

| | | | | | | | |
|----|---|-----------|---|----|-------|-------|--------|
| 11 | K | 781473810 | Demontáž obkladů z dlaždic keramických lepených | m2 | 8,265 | 87,80 | 725,67 |
|----|---|-----------|---|----|-------|-------|--------|

KRYCÍ LIST SOUPISU PRACÍ

Stavba:

FÚ Pardubice - havarie páteřní rozvod vody

Objekt:

2024017/II - Zdravotně technické instalace

KSO:

Místo: FÚ Pardubice, B.Němcové 2625

CC-CZ:

Datum: 27. 5. 2024

Zadavatel:

Generální finanční ředitelství

IČ:

72080043

DIČ:

Zhotovitel:

PS Homestar s.r.o.

IČ:

03221466

DIČ:

CZ03221466

Projektant:

IČ:

DIČ:

Zpracovatel:

IČ:

DIČ:

Poznámka:

Cena bez DPH

554 992,97

| | Základ daně | Sazba daně | Výše daně |
|--------------|-------------|------------|------------|
| DPH základní | 554 992,97 | 21,00% | 116 548,52 |
| DPH snížená | 0,00 | 12,00% | 0,00 |

Cena s DPH

v CZK

671 541,49

Projektant

Zpracovatel

Datum a podpis:

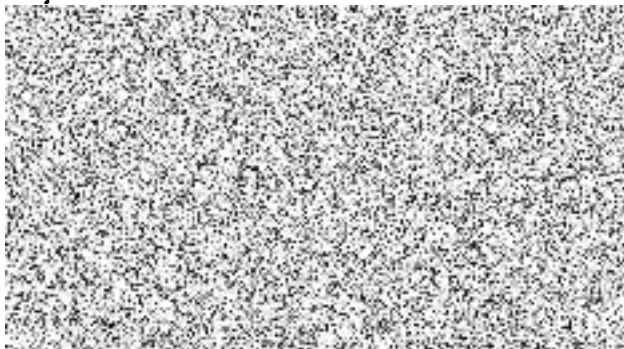
Razítko

Datum a podpis:

Razítko

Objednavatel

Zhotovitel



Datum a podpis:

Razítko

REKAPITULACE ČLENĚNÍ SOUPISU PRACÍ

Stavba:

FÚ Pardubice - havarie páteřní rozvod vody

Objekt:

2024017/II - Zdravotně technické instalace

Místo:

FÚ Pardubice, B.Němcové 2625

Datum:

27. 5. 2024

Zadavatel:

Generální finanční ředitelství

Projektant:

Zhotovitel:

PS Homestar s.r.o.

Zpracovatel:

Kód dílu - Popis

Cena celkem [CZK]

Náklady ze soupisu prací

554 992,97

HSV - Práce a dodávky HSV

14 336,16

9 - Ostatní konstrukce a práce, bourání

14 104,80

997 - Přesun sutě

231,36

PSV - Práce a dodávky PSV

517 126,31

722 - Zdravotechnika - vnitřní vodovod

517 126,31

HZS - Hodinové zúčtovací sazby

23 530,50

SOUPIS PRACÍ

Stavba:

FÚ Pardubice - havarie páteřní rozvod vody

Objekt:

2024017/II - Zdravotně technické instalace

Místo: FÚ Pardubice, B.Němcové 2625

Datum: 27. 5. 2024

Zadavatel: Generální finanční ředitelství

Projektant:

Zhotovitel: PS Homestar s.r.o.

Zpracovatel:

| PČ | Typ | Kód | Popis | MJ | Množství | J.cena [CZK] | Cena celkem [CZK] |
|----|-----|-----|-------|----|----------|--------------|-------------------|
|----|-----|-----|-------|----|----------|--------------|-------------------|

Náklady soupisu celkem

554 992,97

| | | | | | | | |
|----|-----|---------------------|--|--------|---------|----------|------------|
| D | HSV | | Práce a dodávky HSV | | | | 14 336,16 |
| D | 9 | | Ostatní konstrukce a práce, bourání | | | | 14 104,80 |
| 1 | K | 952905111 | Čerpání vody ze zatopených prostor | hod | 24,000 | 587,70 | 14 104,80 |
| D | 997 | | Přesun sutě | | | | 231,36 |
| 2 | K | 997013814 | Poplatek za uložení na skládce (skládkovné) stavebního odpadu izolací kód odpadu 17 06 04 | t | 0,057 | 4 059,00 | 231,36 |
| D | PSV | | Práce a dodávky PSV | | | | 517 126,31 |
| D | 722 | | Zdravotechnika - vnitřní vodovod | | | | 517 126,31 |
| 3 | K | 722130805 | Demontáž potrubí ocelové pozinkované závitové DN do 80 | m | 166,800 | 124,20 | 20 716,56 |
| 4 | K | 722174003.WVN | Potrubí vodovodní plastové PPR EKOPLASTIK S3.2 svar polyfúze PN 16 D 25x3,5 mm | m | 36,800 | 488,15 | 17 963,92 |
| 5 | M | 54889002 | žlab podpůrný Pz D 25mm | m | 36,800 | 47,20 | 1 736,96 |
| 6 | K | 722174004.WVN | Potrubí vodovodní plastové PPR EKOPLASTIK S3.2 svar polyfúze PN 16 D 32x4,4 mm | m | 74,500 | 590,67 | 44 004,92 |
| 7 | M | 54889003 | žlab podpůrný Pz D 32mm | m | 74,500 | 49,14 | 3 660,93 |
| 8 | K | 722174005.WVN | Potrubí vodovodní plastové PPR EKOPLASTIK S3.2 svar polyfúze PN 16 D 40x5,5 mm | m | 86,000 | 657,51 | 56 545,86 |
| 9 | M | 54889004 | žlab podpůrný Pz D 40mm | m | 86,000 | 88,92 | 7 647,12 |
| 10 | K | 722181222 | Ochrana vodovodního potrubí přilepenými termoizolačními trubicemi z PE tl přes 6 do 9 mm DN přes 22 do 45 mm | m | 197,300 | 74,97 | 14 791,58 |
| 11 | K | 722174006.WVN | Potrubí vodovodní plastové PPR EKOPLASTIK S3.2 svar polyfúze PN 16 D 50x6,9 mm | m | 62,000 | 873,29 | 54 143,98 |
| 12 | M | 54889005 | žlab podpůrný Pz D 50mm | m | 62,000 | 99,90 | 6 193,80 |
| 13 | K | 722174007.WVN | Potrubí vodovodní plastové PPR EKOPLASTIK S3.2 svar polyfúze PN 16 D 63x8,6 mm | m | 90,000 | 1 119,74 | 100 776,60 |
| 14 | M | 54889006 | žlab podpůrný Pz D 63mm | m | 90,000 | 109,80 | 9 882,00 |
| 15 | K | 722181223 | Ochrana vodovodního potrubí přilepenými termoizolačními trubicemi z PE tl přes 6 do 9 mm DN přes 45 do 63 mm | m | 152,000 | 82,26 | 12 503,52 |
| 16 | K | 722181852 | Demontáž termoizolačních trubíc z trub D přes 45 do 89 | m | 166,800 | 89,28 | 14 891,90 |
| 17 | K | 722211813 | Demontáž armatur přírubových se dvěma přírubami DN do 80 | kus | 32,000 | 181,80 | 5 817,60 |
| 18 | K | 722213114R | Spojka litinová zpětná DN 87,5-90 mmx3 | soubor | 1,000 | 5 900,00 | 5 900,00 |
| 19 | M | WVN.SNA025XX XX | EKOPLASTIK - nátrubek PPR D 25 mm | kus | 4,000 | 12,50 | 50,00 |
| 20 | M | WVN.SNA032RC TX | EKOPLASTIK - nátrubek PP-RCT D 32 mm | kus | 20,000 | 15,38 | 307,60 |
| 21 | M | WVN.SNA040RC TX | EKOPLASTIK - nátrubek PPR D 40 mm | kus | 14,000 | 30,47 | 426,58 |
| 22 | M | WVN.SNA050RC TX | EKOPLASTIK - nátrubek PPR D 50 mm | kus | 18,000 | 51,87 | 933,66 |
| 23 | M | WVN.SNA063RC TX | EKOPLASTIK - nátrubek PPR D 63 mm | kus | 20,000 | 96,17 | 1 923,40 |
| 24 | M | FVP.AA2020250 00 | PPR grn koleno 90° 25 | kus | 54,000 | 12,19 | 658,26 |
| 25 | M | FVP.AA2020320 00 | PPR grn koleno 90° 32 | kus | 26,000 | 17,73 | 460,98 |
| 26 | M | WVN.SKO04090 RCT | EKOPLASTIK - Koleno 90° PPR D 40 mm | kus | 18,000 | 34,28 | 617,04 |
| 27 | M | WVN.SKO05090 RCT | EKOPLASTIK - Koleno 90° PPR D 50 mm | kus | 18,000 | 82,44 | 1 483,92 |

| PČ | Typ | Kód | Popis | MJ | Množství | J.cena [CZK] | Cena celkem [CZK] |
|--------------------------------|-----|----------------------|--|-----|----------|--------------|-------------------|
| 28 | M | WVN.SK006390 RCT | EKOPLASTIK - Koleno 90° PPR D 63 mm | kus | 20,000 | 146,27 | 2 925,40 |
| 29 | M | WVN.STK032RC TX | EKOPLASTIK - T-kus jednoznačný PPR D 32 mm | kus | 8,000 | 29,26 | 234,08 |
| 30 | M | WVN.STK040RC TX | EKOPLASTIK - T-kus jednoznačný PPR D 40 mm | kus | 6,000 | 53,02 | 318,12 |
| 31 | M | WVN.STK050RC TX | EKOPLASTIK - T-kus jednoznačný PPR D 50 mm | kus | 5,000 | 97,36 | 486,80 |
| 32 | M | WVN.STK063RC TX | EKOPLASTIK - T-kus jednoznačný PPR D 63 mm | kus | 9,000 | 236,84 | 2 131,56 |
| 33 | M | WVN.STK025XX XX | EKOPLASTIK - T-kus jednoznačný PPR D 25 mm | kus | 18,000 | 15,46 | 278,28 |
| 34 | M | WVN.STKR0322 5RCT | EKOPLASTIK - T-kus redukovaný PPR D 32x25x32 | kus | 10,000 | 30,56 | 305,60 |
| 35 | M | WVN.STKR0403 2RCT | EKOPLASTIK - T-kus redukovaný PPR D 40x32x40 | kus | 8,000 | 114,71 | 917,68 |
| 36 | M | WVN.STKR0504 0RCT | EKOPLASTIK - T-kus redukovaný PPR D 50x40x50 | kus | 7,000 | 210,31 | 1 472,17 |
| 37 | M | WVN.STKR0634 0RCT | EKOPLASTIK - T-kus redukovaný PPR D 63x40x63 | kus | 10,000 | 260,52 | 2 605,20 |
| 38 | M | WVN.SRE13225 RCT | EKOPLASTIK - Redukce vnitřní / vnější PPR D 32x25 mm | kus | 15,000 | 19,15 | 287,25 |
| 39 | M | WVN.SRE14025 RCT | EKOPLASTIK - Redukce vnitřní / vnější PPR D 40x25 mm | kus | 10,000 | 25,72 | 257,20 |
| 40 | M | WVN.SRE15032 RCT | EKOPLASTIK - Redukce vnitřní / vnější PPR D 50x32 mm | kus | 10,000 | 48,68 | 486,80 |
| 41 | M | WVN.SZI02525X X | EKOPLASTIK - Přechodka s kovovým závitem vnitřním PPR D 25x3/4" | kus | 6,000 | 113,93 | 683,58 |
| 42 | M | WVN.SZI03232O K | EKOPLASTIK - Přechodka s kovovým závitem vnitřním PPR D 32x1" OK | kus | 20,000 | 213,53 | 4 270,60 |
| 43 | M | WVN.SZI04040X X | EKOPLASTIK - Přechodka s kovovým závitem vnitřním PPR D 40x5/4" | kus | 6,000 | 584,25 | 3 505,50 |
| 44 | M | WVN.SZI05050X X | EKOPLASTIK - Přechodka s kovovým závitem vnitřním PPR D 50x6/4" | kus | 5,000 | 838,91 | 4 194,55 |
| 45 | M | WVN.SZI06363X X | EKOPLASTIK - Přechodka s kovovým závitem vnitřním PPR D 63x2" | kus | 20,000 | 1 245,89 | 24 917,80 |
| 46 | M | 55161850 | klapka zpětná PP vertikální i horizontální DN 50 | kus | 1,000 | 1 116,00 | 1 116,00 |
| 47 | K | 722190402 | Vyvedení a upevnění výpustku DN přes 25 do 50 | kus | 18,000 | 325,00 | 5 850,00 |
| 48 | K | 722220855 | Demontáž armatur závitových s jedním závitem G přes 6/4 do 2 1/2 | kus | 38,000 | 34,11 | 1 296,18 |
| 49 | K | 722230102 | Ventil přímý G 3/4" se dvěma závitů | kus | 4,000 | 571,00 | 2 284,00 |
| 50 | K | 722230103 | Ventil přímý G 1" se dvěma závitů | kus | 10,000 | 827,00 | 8 270,00 |
| 51 | K | 722230104 | Ventil přímý G 5/4" se dvěma závitů | kus | 5,000 | 1 400,00 | 7 000,00 |
| 52 | K | 722230105 | Ventil přímý G 6/4" se dvěma závitů | kus | 1,000 | 1 630,00 | 1 630,00 |
| 53 | K | 722230106 | Ventil přímý G 2" se dvěma závitů | kus | 3,000 | 2 450,00 | 7 350,00 |
| 54 | K | 722290234 | Proplach a dezinfekce vodovodního potrubí DN do 80 | m | 349,300 | 47,07 | 16 441,55 |
| 55 | K | 722290246 | Zkouška těsnosti vodovodního potrubí plastového DN do 40 | m | 197,300 | 54,99 | 10 849,53 |
| 56 | K | 722290249 | Zkouška těsnosti vodovodního potrubí plastového DN přes 40 do 90 | m | 152,000 | 114,30 | 17 373,60 |
| 57 | K | 998722101 | Přesun hmot tonážní pro vnitřní vodovod v objektech v do 6 m | t | 1,377 | 697,50 | 960,46 |
| 58 | K | 998722121 | Přesun hmot tonážní pro vnitřní vodovod ruční v objektech v do 6 m | t | 1,377 | 1 233,00 | 1 697,84 |
| 59 | K | 998722192 | Příplatek k přesunu hmot tonážnímu pro vnitřní vodovod za zvětšený přesun do 100 m | t | 1,377 | 501,30 | 690,29 |
| D HZS Hodinové zúčtovací sazby | | | | | | | 23 530,50 |
| 60 | K | HZS2212R | Nespecifikované práce - instalatér odborný | hod | 45,000 | 522,90 | 23 530,50 |

KRYCÍ LIST SOUPISU PRACÍ

Stavba:

FÚ Pardubice - havarie páteřní rozvod vody

Objekt:

2024017/III - Uvedení do původního stavu

KSO:

Místo: FÚ Pardubice, B.Němcové 2625

CC-CZ:

Datum: 27. 5. 2024

Zadavatel:

Generální finanční ředitelství

IČ:

72080043

DIČ:

Zhotovitel:

PS Homestar s.r.o.

IČ:

03221466

DIČ:

CZ03221466

Projektant:

IČ:

DIČ:

Zpracovatel:

IČ:

DIČ:

Poznámka:

Cena bez DPH

214 440,61

| | Základ daně | Sazba daně | Výše daně |
|--------------|-------------|------------|-----------|
| DPH základní | 214 440,61 | 21,00% | 45 032,53 |
| snížená | 0,00 | 12,00% | 0,00 |

Cena s DPH

v CZK

259 473,14

Projektant

Zpracovatel

Datum a podpis:

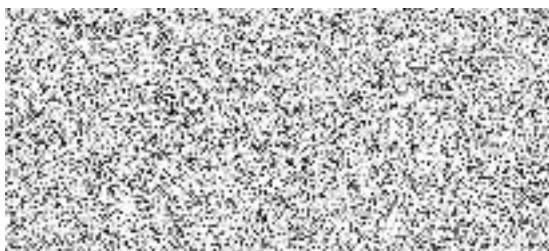
Razítko

Datum a podpis:

Razítko

Objednavatel

Zhotovitel



Datum a podpis:

Razítko

REKAPITULACE ČLENĚNÍ SOUPISU PRACÍ

Stavba:

FÚ Pardubice - havarie páteřní rozvod vody

Objekt:

2024017/III - Uvedení do původního stavu

Místo:

FÚ Pardubice, B.Němcové 2625

Datum:

27. 5. 2024

Zadavatel:

Generální finanční ředitelství

Projektant:

Zhotovitel:

PS Homestar s.r.o.

Zpracovatel:

Kód dílu - Popis

Cena celkem [CZK]

Náklady ze soupisu prací

214 440,61

HSV - Práce a dodávky HSV

128 522,50

3 - Svislé a kompletní konstrukce

14 094,00

4 - Vodorovné konstrukce

9 016,00

6 - Úpravy povrchů, podlahy a osazování výplní

42 035,93

9 - Ostatní konstrukce a práce, bourání

55 862,25

998 - Přesun hmot

7 514,32

PSV - Práce a dodávky PSV

85 918,11

767 - Konstrukce zámečnické

36 080,00

771 - Podlahy z dlaždic

37 009,90

781 - Dokončovací práce - obklady

11 741,13

784 - Dokončovací práce - malby a tapety

1 087,08

SOUPIS PRACÍ

Stavba:

FÚ Pardubice - havarie páteřní rozvod vody

Objekt:

2024017/III - Uvedení do původního stavu

Místo: FÚ Pardubice, B.Němcové 2625

Datum: 27. 5. 2024

Zadavatel: Generální finanční ředitelství

Projektant:

Zhotovitel: PS Homestar s.r.o.

Zpracovatel:

| PČ | Typ | Kód | Popis | MJ | Množství | J.cena [CZK] | Cena celkem [CZK] |
|----|-----|-----|-------|----|----------|--------------|-------------------|
|----|-----|-----|-------|----|----------|--------------|-------------------|

Náklady soupisu celkem

214 440,61

| | | | | | | | |
|----|-----|-----------|--|-----|---------|----------|------------|
| D | HSV | | Práce a dodávky HSV | | | | 128 522,50 |
| D | 3 | | Svislé a kompletní konstrukce | | | | 14 094,00 |
| 1 | K | 340238212 | Zazdívká otvorů v příčkách nebo stěnách pl přes 0,25 do 1 m2 cihlami plnými tl přes 100 mm | m2 | 14,500 | 972,00 | 14 094,00 |
| D | 4 | | Vodorovné konstrukce | | | | 9 016,00 |
| 2 | K | 41112124R | Zpětná montáž zakrytových desek | kus | 23,000 | 392,00 | 9 016,00 |
| D | 6 | | Úpravy povrchů, podlahy a osazování výplní | | | | 42 035,93 |
| 3 | K | 612131100 | Vápenný postřik vnitřních stěn nanášený ručně | m2 | 14,500 | 92,70 | 1 344,15 |
| 4 | K | 612131121 | Penetrační disperzní nátěr vnitřních stěn nanášený ručně | m2 | 14,500 | 63,36 | 918,72 |
| 5 | K | 612311101 | Vápenná omítka hrubá jednovrstvá nezatřená vnitřních stěn nanášená ručně | m2 | 14,500 | 234,00 | 3 393,00 |
| 6 | K | 612311131 | Vápenný štuk vnitřních stěn tloušťky do 3 mm | m2 | 6,235 | 162,90 | 1 015,68 |
| 7 | K | 612311191 | Příplatek k vápenné omítce vnitřních stěn za každých dalších 5 mm tloušťky ručně | m2 | 14,500 | 96,30 | 1 396,35 |
| 8 | K | 631312121 | Doplnění dosavadních mazanin betonem prostým plochy do 4 m2 tloušťky do 80 mm | m3 | 6,825 | 4 977,00 | 33 968,03 |
| D | 9 | | Ostatní konstrukce a práce, bourání | | | | 55 862,25 |
| 9 | K | 952901111 | Vyčištění budov nebo objektů před předáním do užívání budov bytové nebo občanské výstavby, světlé výšky podlaží do 4 m | m2 | 112,000 | 130,50 | 14 616,00 |
| 10 | K | 95394R | Osazování kovových poklopů s rámy pl do 1 m2 | kus | 3,000 | 4 850,00 | 14 550,00 |
| 29 | M | GBX.HE700 | Poklopy HERMELOCK zátěžová třída B - polyuretan, HE-700, 700x700 | kus | 3,000 | 8 898,75 | 26 696,25 |
| D | 998 | | Přesun hmot | | | | 7 514,32 |
| 12 | K | 998011001 | Přesun hmot pro budovy zděné v do 6 m | t | 20,978 | 358,20 | 7 514,32 |
| D | PSV | | Práce a dodávky PSV | | | | 85 918,11 |
| D | 767 | | Konstrukce zámečnické | | | | 36 080,00 |
| 13 | K | 7679951R | D+M bednicích plechů tl.3 mm vč. vyřezání otvorů pro poklopy | ks | 3,000 | 3 920,00 | 11 760,00 |
| 14 | K | 7679951R2 | D+M konzole Pz | ks | 32,000 | 760,00 | 24 320,00 |
| D | 771 | | Podlahy z dlaždic | | | | 37 009,90 |
| 15 | K | 771111011 | Vysátí podkladu před pokládkou dlažby | m2 | 22,750 | 14,49 | 329,65 |
| 16 | K | 771121011 | Nátěr penetrační na podlahu | m2 | 22,750 | 56,52 | 1 285,83 |
| 17 | K | 771151011 | Samonivelační stěrka podlah pevnosti 20 MPa tl 3 mm | m2 | 22,750 | 217,80 | 4 954,95 |
| 18 | K | 771574416 | Montáž podlah keramických hladkých lepených cementovým flexibilním lepidlem přes 9 do 12 ks/m2 | m2 | 22,750 | 612,00 | 13 923,00 |
| 19 | M | 59761160 | dlažba keramická slinutá mrazuvzdorná povrch hladký/matný tl do 10mm přes 9 do 12ks/m2 | m2 | 25,025 | 638,10 | 15 968,45 |
| 20 | K | 998771101 | Přesun hmot tonážní pro podlahy z dlaždic v objektech v do 6 m | t | 0,797 | 687,60 | 548,02 |
| D | 781 | | Dokončovací práce - obklady | | | | 11 741,13 |
| 21 | K | 781111011 | Příprava podkladu před provedením obkladu oprášení (ometení) stěny | m2 | 8,265 | 6,89 | 56,95 |
| 22 | K | 781121011 | Příprava podkladu před provedením obkladu nátěr penetrační na stěnu | m2 | 8,265 | 56,52 | 467,14 |
| 23 | K | 781472215 | Montáž keramických obkladů stěn lepených cementovým flexibilním lepidlem hladkých přes 6 do 9 ks/m2 | m2 | 8,265 | 639,90 | 5 288,77 |

| PČ | Typ | Kód | Popis | MJ | Množství | J.cena [CZK] | Cena celkem [CZK] |
|-------|-----|-----------|---|----|----------|--------------|-------------------|
| 24 | M | 59761718 | obklad keramický nemrazuvzdorný povrch hladký/matný tl do 10mm přes 6 do 9ks/m2 | m2 | 9,505 | 623,70 | 5 928,27 |
| D 784 | | | Dokončovací práce - malby a tapety | | | | 1 087,08 |
| 25 | K | 784111001 | Oprášení (ometení) podkladu v místnostech v do 3,80 m | m2 | 14,500 | 5,51 | 79,90 |
| 26 | K | 784181121 | Hlubková jednonásobná bezbarvá penetrace podkladu v místnostech v do 3,80 m | m2 | 14,500 | 22,23 | 322,34 |
| 27 | K | 784221101 | Dvojnásobné bílé malby ze směsí za sucha dobře otěruvzdorných v místnostech do 3,80 m | m2 | 14,500 | 38,97 | 565,07 |
| 28 | K | 784221131 | Příplatek k cenám 2x maleb za sucha otěruvzdorných za provádění pl do 5 m2 | m2 | 14,500 | 8,26 | 119,77 |

KRYCÍ LIST SOUPISU PRACÍ

Stavba:

FÚ Pardubice - havarie páteřní rozvod vody

Objekt:

2024017/IV - VRN

KSO:

Místo: FÚ Pardubice, B.Němcové 2625

CC-CZ:

Datum: 27. 5. 2024

Zadavatel:

Generální finanční ředitelství

IČ:

72080043

DIČ:

Zhotovitel:

PS Homestar s.r.o.

IČ:

03221466

DIČ:

CZ03221466

Projektant:

IČ:

DIČ:

Zpracovatel:

IČ:

DIČ:

Poznámka:

Cena bez DPH

100 560,00

| | Základ daně | Sazba daně | Výše daně |
|--------------|-------------|------------|-----------|
| DPH základní | 100 560,00 | 21,00% | 21 117,60 |
| DPH snížená | 0,00 | 12,00% | 0,00 |

Cena s DPH

v CZK

121 677,60

Projektant

Zpracovatel

Datum a podpis:

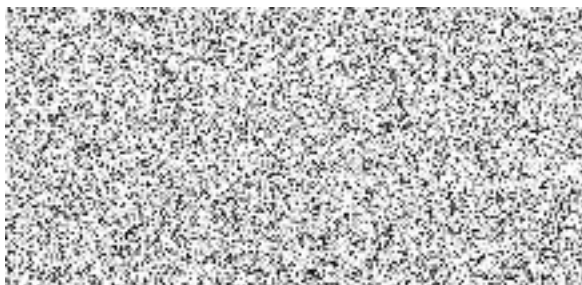
Razítko

Datum a podpis:

Razítko

Objednavatel

Zhotovitel



Datum a podpis:

Razítko

REKAPITULACE ČLENĚNÍ SOUPISU PRACÍ

Stavba:

FÚ Pardubice - havarie páteřní rozvod vody

Objekt:

2024017/IV - VRN

Místo: FÚ Pardubice, B.Němcové 2625

Datum: 27. 5. 2024

Zadavatel: Generální finanční ředitelství

Projektant:

Zhotovitel: PS Homestar s.r.o.

Zpracovatel:

Kód dílu - Popis

Cena celkem [CZK]

Náklady ze soupisu prací

100 560,00

VRN - Vedlejší rozpočtové náklady

100 560,00

VRN3 - Zařízení staveniště

23 800,00

VRN4 - Inženýrská činnost

0,00

VRN6 - Územní vlivy

48 900,00

VRN8 - Přesun stavebních kapacit

27 860,00

SOUPIS PRACÍ

Stavba:

FÚ Pardubice - havarie páteřní rozvod vody

Objekt:

2024017/IV - VRN

Místo: FÚ Pardubice, B.Němcové 2625

Datum: 27. 5. 2024

Zadavatel: Generální finanční ředitelství

Projektant:

Zhotovitel: PS Homestar s.r.o.

Zpracovatel:

| PČ | Typ | Kód | Popis | MJ | Množství | J.cena [CZK] | Cena celkem [CZK] |
|-------------------------------|------|-----------|--|-----|----------|--------------|-------------------|
| Náklady soupisu celkem | | | | | | | 100 560,00 |
| D | VRN | | Vedlejší rozpočtové náklady | | | | 100 560,00 |
| D | VRN3 | | Zařízení staveniště | | | | 23 800,00 |
| 1 | K | 030001000 | Zařízení staveniště | kpl | 1,000 | 23 800,00 | 23 800,00 |
| D | VRN4 | | Inženýrská činnost | | | | 0,00 |
| D | VRN6 | | Územní vlivy | | | | 48 900,00 |
| 2 | K | 063002000 | Práce na těžce přístupných místech | kpl | 1,000 | 48 900,00 | 48 900,00 |
| P | | | <i>Poznámka k položce: - práce v omezeném prostoru kolektoru - zvýšená pracnost - speciální ochranné pomůcky</i> | | | | |
| D | VRN8 | | Přesun stavebních kapacit | | | | 27 860,00 |
| 3 | K | 084003000 | Příplatky za práci v noci, o sobotách a nedělích, ve státem uznaný svátek | kpl | 1,000 | 27 860,00 | 27 860,00 |

REKAPITULACE STAVBY

Kód: 2024017-I
Stavba: FÚ Pardubice - havárie páteřní rozvod vody - 1.část

KSO:
Místo: FÚ Pardubice

CC-CZ:
Datum: 28. 3. 2024

Zadavatel:

IČ:
DIČ:

Zhotovitel:

IČ:
DIČ:

Projektant:

IČ:
DIČ:

Zpracovatel:

IČ:
DIČ:

Poznámka:

| | | | | |
|---------------------|--|--|--|-------------------|
| Cena bez DPH | | | | 214 437,85 |
|---------------------|--|--|--|-------------------|

| | | | |
|--------------|------------|-------------------|------------------|
| | Sazba daně | Základ daně | Výše daně |
| DPH základní | 21,00% | 214 437,85 | 45 031,95 |
| DPH snížená | 12,00% | 0,00 | 0,00 |

| | | | |
|-------------------|----------|------------|-------------------|
| Cena s DPH | v | CZK | 259 469,80 |
|-------------------|----------|------------|-------------------|

Projektant

Zpracovatel

Datum a podpis:

Razítko

Datum a podpis:

Razítko

Objednavatel

Zhotovitel



Datum a podpis:

Razítko

REKAPITULACE OBJEKTŮ STAVBY A SOUPISŮ PRACÍ

Kód: 2024017-I

Stavba: FÚ Pardubice - havárie páteřní rozvod vody - 1.část

Místo: FÚ Pardubice

Datum: 28. 3. 2024

Zadavatel:

Projektant:

Zhotovitel:

Zpracovatel:

| Kód | Popis | Cena bez DPH [CZK] | Cena s DPH [CZK] |
|---------------------------|-----------------------------|--------------------|-------------------|
| Náklady z rozpočtů | | 214 437,85 | 259 469,80 |
| 2024017/I | Bourací práce | 113 877,85 | 137 792,20 |
| 2024017/I V | Vedlejší rozpočtové náklady | 100 560,00 | 121 677,60 |

KRYCÍ LIST SOUPISU PRACÍ

Stavba:

FÚ Pardubice - havárie páteřní rozvod vody - 1.část

Objekt:

2024017/I - Bourací práce

KSO:

Místo: FÚ Pardubice

CC-CZ:

Datum: 28. 3. 2024

Zadavatel:

IČ:

DIČ:

Zhotovitel:

IČ:

DIČ:

Projektant:

IČ:

DIČ:

Zpracovatel:

IČ:

DIČ:

Poznámka:

Cena bez DPH

113 877,85

| | Základ daně | Sazba daně | Výše daně |
|--------------|-------------|------------|-----------|
| DPH základní | 113 877,85 | 21,00% | 23 914,35 |
| DPH snížená | 0,00 | 12,00% | 0,00 |

Cena s DPH

v CZK

137 792,20

Projektant

Zpracovatel

Datum a podpis:

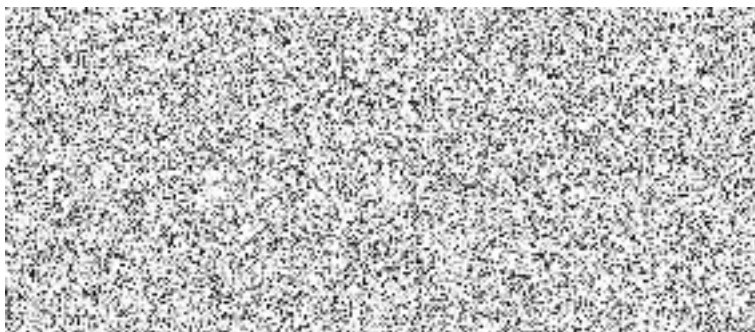
Razítko

Datum a podpis:

Razítko

Objednavatel

Zhotovitel



Datum a podpis:

Razítko

REKAPITULACE ČLENĚNÍ SOUPISU PRACÍ

Stavba:

FÚ Pardubice - havárie páteřní rozvod vody - 1.část

Objekt:

2024017/I - Bourací práce

Místo:

FÚ Pardubice

Datum:

28. 3. 2024

Zadavatel:

Projektant:

Zhotovitel:

Zpracovatel:

Kód dílu - Popis

Cena celkem [CZK]

Náklady ze soupisu prací

113 877,85

HSV - Práce a dodávky HSV

110 672,43

9 - Ostatní konstrukce a práce, bourání

49 590,58

997 - Přesun sutě

61 081,85

PSV - Práce a dodávky PSV

3 205,42

771 - Podlahy z dlaždic

2 479,75

781 - Dokončovací práce - obklady

725,67

SOUPIS PRACÍ

Stavba:

FÚ Pardubice - havárie páteřní rozvod vody - 1.část

Objekt:

2024017/I - Bourací práce

Místo: FÚ Pardubice

Datum: 28. 3. 2024

Zadavatel:

Projektant:

Zhotovitel:

Zpracovatel:

| PČ | Typ | Kód | Popis | MJ | Množství | J.cena [CZK] | Cena celkem [CZK] |
|----|-----|-----|-------|----|----------|--------------|-------------------|
|----|-----|-----|-------|----|----------|--------------|-------------------|

Náklady soupisu celkem

113 877,85

D HSV Práce a dodávky HSV 110 672,43

D 9 Ostatní konstrukce a práce, bourání 49 590,58

| | | | | | | | |
|---|---|-----------|--|-----|--------|----------|-----------|
| 1 | K | 965042221 | Bourání podkladů pod dlažby nebo mazanin betonových nebo z litého asfaltu tl přes 100 mm pl do 1 m2 | m3 | 1,845 | 3 987,00 | 7 356,02 |
| 2 | K | 965042231 | Bourání mazanin betonových nebo z litého asfaltu tl. přes 100 mm, plochy do 4 m2 | m3 | 4,234 | 3 840,00 | 16 258,56 |
| 3 | K | 971033431 | Vybourání otvorů ve zdivu základovém nebo nadzákladovém z cihel, tvárnic, příčkových z cihel pálených na maltu vápennou nebo vápenocementovou plochy do 0,25 m2, tl. do 150 mm | kus | 8,000 | 185,00 | 1 480,00 |
| 4 | K | 97201131R | Demontáž a uložení zákrytových desek | kus | 32,000 | 365,00 | 11 680,00 |
| 5 | K | 973042241 | Vysekání kapes ve zdivu z betonu pl do 0,10 m2 hl do 150 mm | kus | 32,000 | 400,50 | 12 816,00 |

D 997 Přesun sutě 61 081,85

| | | | | | | | |
|---|---|-----------|---|---|---------|----------|-----------|
| 6 | K | 997013152 | Vnitrostaveništní doprava suti a vybouraných hmot vodorovně do 50 m svisle s omezením mechanizace pro budovy a haly výšky přes 6 do 9 m | t | 16,106 | 1 151,04 | 18 538,65 |
| 7 | K | 997013501 | Odvoz suti a vybouraných hmot na skládku nebo meziskládku se složením, na vzdálenost do 1 km | t | 16,106 | 266,28 | 4 288,71 |
| 8 | K | 997013509 | Odvoz suti a vybouraných hmot na skládku nebo meziskládku se složením, na vzdálenost Příplatek k ceně za každý další i započatý 1 km přes 1 km | t | 161,060 | 11,63 | 1 873,13 |
| 9 | K | 997013631 | Poplatek za uložení stavebního odpadu na skládce (skládkovné) směsného stavebního a demoličního zatříděného do Katalogu odpadů pod kódem 17 09 04 | t | 16,106 | 2 258,87 | 36 381,36 |

D PSV Práce a dodávky PSV 3 205,42

D 771 Podlahy z dlaždic 2 479,75

| | | | | | | | |
|----|---|-----------|--|----|--------|--------|----------|
| 10 | K | 771573810 | Demontáž podlah z dlaždic keramických lepených | m2 | 22,750 | 109,00 | 2 479,75 |
|----|---|-----------|--|----|--------|--------|----------|

D 781 Dokončovací práce - obklady 725,67

| | | | | | | | |
|----|---|-----------|---|----|-------|-------|--------|
| 11 | K | 781473810 | Demontáž obkladů z dlaždic keramických lepených | m2 | 8,265 | 87,80 | 725,67 |
|----|---|-----------|---|----|-------|-------|--------|

KRYCÍ LIST SOUPISU PRACÍ

Stavba:

FÚ Pardubice - havárie páteřní rozvod vody - 1.část

Objekt:

2024017/IV - Vedlejší rozpočtové náklady

KSO:

Místo: FÚ Pardubice

CC-CZ:

Datum: 28. 3. 2024

Zadavatel:

IČ:

DIČ:

Zhotovitel:

IČ:

DIČ:

Projektant:

IČ:

DIČ:

Zpracovatel:

IČ:

DIČ:

Poznámka:

Cena bez DPH

100 560,00

| | Základ daně | Sazba daně | Výše daně |
|--------------|-------------|------------|-----------|
| DPH základní | 100 560,00 | 21,00% | 21 117,60 |
| DPH snížená | 0,00 | 12,00% | 0,00 |

Cena s DPH

v CZK

121 677,60

Projektant

Zpracovatel

Datum a podpis:

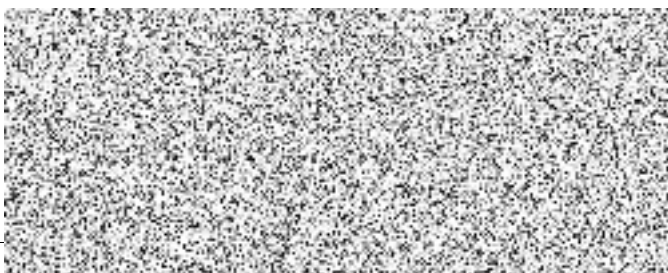
Razítko

Datum a podpis:

Razítko

Objednavatel

Zhotovitel



Datum a podpis:

Razítko

REKAPITULACE ČLENĚNÍ SOUPISU PRACÍ

Stavba:

FÚ Pardubice - havárie páteřní rozvod vody - 1.část

Objekt:

2024017/IV - Vedlejší rozpočtové náklady

Místo:

FÚ Pardubice

Datum:

28. 3. 2024

Zadavatel:

Projektant:

Zhotovitel:

Zpracovatel:

Kód dílu - Popis

Cena celkem [CZK]

Náklady ze soupisu prací

100 560,00

VRN - Vedlejší rozpočtové náklady

100 560,00

VRN3 - Zařízení staveniště

23 800,00

VRN6 - Územní vlivy

48 900,00

VRN8 - Přesun stavebních kapacit

27 860,00

SOUPIS PRACÍ

Stavba:

FÚ Pardubice - havárie páteřní rozvod vody - 1.část

Objekt:

2024017/IV - Vedlejší rozpočtové náklady

Místo: FÚ Pardubice

Datum: 28. 3. 2024

Zadavatel:

Projektant:

Zhotovitel:

Zpracovatel:

| PČ | Typ | Kód | Popis | MJ | Množství | J.cena [CZK] | Cena celkem [CZK] |
|----|-----|-----|-------|----|----------|--------------|-------------------|
|----|-----|-----|-------|----|----------|--------------|-------------------|

Náklady soupisu celkem

100 560,00

D VRN Vedlejší rozpočtové náklady 100 560,00

D VRN3 Zařízení staveniště 23 800,00

| | | | | | | | |
|---|---|-----------|---------------------|-----|-------|-----------|-----------|
| 1 | K | 030001000 | Zařízení staveniště | kpl | 1,000 | 23 800,00 | 23 800,00 |
|---|---|-----------|---------------------|-----|-------|-----------|-----------|

D VRN6 Územní vlivy 48 900,00

| | | | | | | | |
|---|---|-----------|------------------------------------|-----|-------|-----------|-----------|
| 2 | K | 063002000 | Práce na těžce přístupných místech | kpl | 1,000 | 48 900,00 | 48 900,00 |
|---|---|-----------|------------------------------------|-----|-------|-----------|-----------|

Poznámka k položce:

- práce v omezeném prostoru kolektoru
- zvýšená pracnost
- speciální ochranné pomůcky

D VRN8 Přesun stavebních kapacit 27 860,00

| | | | | | | | |
|---|---|-----------|---|-----|-------|-----------|-----------|
| 3 | K | 084003000 | Příplatky za práci v noci, o sobotách a nedělích, ve státem uznaný svátek | kpl | 1,000 | 27 860,00 | 27 860,00 |
|---|---|-----------|---|-----|-------|-----------|-----------|

REKAPITULACE STAVBY

Kód: 2024017-II
Stavba: FÚ Pardubice - havárie páteřní rozvod vody - 2.část

KSO:
Místo: FÚ pardubice

CC-CZ:
Datum: 9. 4. 2024

Zadavatel:

IČ:
DIČ:

Zhotovitel:

IČ:
DIČ:

Projektant:

IČ:
DIČ:

Zpracovatel:

IČ:
DIČ:

Poznámka:

| | | | |
|---------------------|--|--|-------------------|
| Cena bez DPH | | | 554 992,97 |
|---------------------|--|--|-------------------|

| | | | |
|--------------|------------|-------------------|-------------------|
| DPH základní | Sazba daně | Základ daně | Výše daně |
| snížená | 21,00% | 554 992,97 | 116 548,52 |
| | 12,00% | 0,00 | 0,00 |

| | | | |
|-------------------|----------|------------|-------------------|
| Cena s DPH | v | CZK | 671 541,49 |
|-------------------|----------|------------|-------------------|

Projektant

Zpracovatel

Datum a podpis:

Razítko

Datum a podpis:

Razítko

Objednavatel

Zhotovitel

D

Datum a podpis:

Razítko

REKAPITULACE OBJEKTŮ STAVBY A SOUPISŮ PRACÍ

Kód: 2024017-II

Stavba: FÚ Pardubice - havárie páteřní rozvod vody - 2.část

Místo: FÚ pardubice

Datum: 9. 4. 2024

Zadavatel:

Projektant:

Zhotovitel:

Zpracovatel:

| Kód | Popis | Cena bez DPH [CZK] | Cena s DPH [CZK] |
|---------------------------|-------------------------------|--------------------|-------------------|
| Náklady z rozpočtč | | 554 992,97 | 671 541,49 |
| 2024017/II | Zdravotnú technické instalace | 554 992,97 | 671 541,49 |

KRYCÍ LIST SOUPISU PRACÍ

Stavba:

FÚ Pardubice - havárie páteřní rozvod vody - 2.část

Objekt:

2024017/II - Zdravotnú technické instalace

KSO:

Místo: FÚ pardubice

CC-CZ:

Datum: 9. 4. 2024

Zadavatel:

IČ:

DIČ:

Zhotovitel:

IČ:

DIČ:

Projektant:

IČ:

DIČ:

Zpracovatel:

IČ:

DIČ:

Poznámka:

Cena bez DPH

554 992,97

| | Základ daně | Sazba daně | Výše daně |
|--------------|-------------|------------|------------|
| DPH základní | 554 992,97 | 21,00% | 116 548,52 |
| snížená | 0,00 | 12,00% | 0,00 |

Cena s DPH

v CZK

671 541,49

Projektant

Zpracovatel

Datum a podpis:

Razítko

Datum a podpis:

Razítko

Objednavatel

Zhotovitel



Datum a podpis:

Razítko

REKAPITULACE ČLENĚNÍ SOUPISU PRACÍ

Stavba:

FÚ Pardubice - havárie páteřní rozvod vody - 2.část

Objekt:

2024017/II - Zdravotnú technické instalace

Místo:

FÚ pardubice

Datum:

9. 4. 2024

Zadavatel:

Projektant:

Zhotovitel:

Zpracovatel:

Kód dílu - Popis

Cena celkem [CZK]

Náklady ze soupisu prací

554 992,97

HSV - Práce a dodávky HSV

14 336,16

9 - Ostatní konstrukce a práce, bourání

14 104,80

997 - Přesun sutě

231,36

PSV - Práce a dodávky PSV

517 126,31

722 - Zdravotechnika - vnitřní vodovod

517 126,31

HZS - Hodinové zúčtovací sazby

23 530,50

SOUPIS PRACÍ

Stavba:

FÚ Pardubice - havárie páteřní rozvod vody - 2.část

Objekt:

2024017/II - Zdravotnú technické instalace

Místo: FÚ pardubice

Datum: 9. 4. 2024

Zadavatel:

Projektant:

Zhotovitel:

Zpracovatel:

| PČ | Typ | Kód | Popis | MJ | Množství | J.cena [CZK] | Cena celkem [CZK] |
|----|-----|-----|-------|----|----------|--------------|-------------------|
|----|-----|-----|-------|----|----------|--------------|-------------------|

Náklady soupisu celkem

554 992,97

| | | | | | | | |
|---|-----|-----------|---|-----|--------|----------|-----------|
| D | HSV | | Práce a dodávky HSV | | | | 14 336,16 |
| D | 9 | | Ostatní konstrukce a práce, bourání | | | | 14 104,80 |
| 1 | K | 952905111 | Čerpání vody ze zatopených prostor | hod | 24,000 | 587,70 | 14 104,80 |
| D | 997 | | Přesun sutě | | | | 231,36 |
| 2 | K | 997013814 | Poplatek za uložení na skládce (skládkovné) stavebního odpadu izolací kód odpadu 17 06 04 | t | 0,057 | 4 059,00 | 231,36 |

| | | | | | | | |
|---|-----|--|----------------------------------|--|--|--|------------|
| D | PSV | | Práce a dodávky PSV | | | | 517 126,31 |
| D | 722 | | Zdravotechnika - vnitřní vodovod | | | | 517 126,31 |

| | | | | | | | |
|----|---|---------------------|--|--------|---------|----------|------------|
| 3 | K | 722130805 | Demontáž potrubí ocelové pozinkované závitové DN do 80 | m | 166,800 | 124,20 | 20 716,56 |
| 4 | K | 722174003.WVN | Potrubí vodovodní plastové PPR EKOPLASTIK S3.2 svar polyfúze PN 16 D 25x3,5 mm | m | 36,800 | 488,15 | 17 963,92 |
| 5 | M | 54889002 | žlab podpůrný Pz D 25mm | m | 36,800 | 47,20 | 1 736,96 |
| 6 | K | 722174004.WVN | Potrubí vodovodní plastové PPR EKOPLASTIK S3.2 svar polyfúze PN 16 D 32x4,4 mm | m | 74,500 | 590,67 | 44 004,92 |
| 7 | M | 54889003 | žlab podpůrný Pz D 32mm | m | 74,500 | 49,14 | 3 660,93 |
| 8 | K | 722174005.WVN | Potrubí vodovodní plastové PPR EKOPLASTIK S3.2 svar polyfúze PN 16 D 40x5,5 mm | m | 86,000 | 657,51 | 56 545,86 |
| 9 | M | 54889004 | žlab podpůrný Pz D 40mm | m | 86,000 | 88,92 | 7 647,12 |
| 10 | K | 722181222 | Ochrana vodovodního potrubí přilepenými termoizolačními trubicemi z PE tl přes 6 do 9 mm DN přes 22 do 45 mm | m | 197,300 | 74,97 | 14 791,58 |
| 11 | K | 722174006.WVN | Potrubí vodovodní plastové PPR EKOPLASTIK S3.2 svar polyfúze PN 16 D 50x6,9 mm | m | 62,000 | 873,29 | 54 143,98 |
| 12 | M | 54889005 | žlab podpůrný Pz D 50mm | m | 62,000 | 99,90 | 6 193,80 |
| 13 | K | 722174007.WVN | Potrubí vodovodní plastové PPR EKOPLASTIK S3.2 svar polyfúze PN 16 D 63x8,6 mm | m | 90,000 | 1 119,74 | 100 776,60 |
| 14 | M | 54889006 | žlab podpůrný Pz D 63mm | m | 90,000 | 109,80 | 9 882,00 |
| 15 | K | 722181223 | Ochrana vodovodního potrubí přilepenými termoizolačními trubicemi z PE tl přes 6 do 9 mm DN přes 45 do 63 mm | m | 152,000 | 82,26 | 12 503,52 |
| 16 | K | 722181852 | Demontáž termoizolačních trub z trub D přes 45 do 89 | m | 166,800 | 89,28 | 14 891,90 |
| 17 | K | 722211813 | Demontáž armatur přírubových se dvěma přírubami DN do 80 | kus | 32,000 | 181,80 | 5 817,60 |
| 18 | K | 722213114R | Spojka litinová zpětná DN 87,5-90 mmx3 | soubor | 1,000 | 5 900,00 | 5 900,00 |
| 19 | M | WVN.SNA025XX XX | EKOPLASTIK - nátrubek PPR D 25 mm | kus | 4,000 | 12,50 | 50,00 |
| 20 | M | WVN.SNA032RC TX | EKOPLASTIK - nátrubek PP-RCT D 32 mm | kus | 20,000 | 15,38 | 307,60 |
| 21 | M | WVN.SNA040RC TX | EKOPLASTIK - nátrubek PPR D 40 mm | kus | 14,000 | 30,47 | 426,58 |
| 22 | M | WVN.SNA050RC TX | EKOPLASTIK - nátrubek PPR D 50 mm | kus | 18,000 | 51,87 | 933,66 |
| 23 | M | WVN.SNA063RC TX | EKOPLASTIK - nátrubek PPR D 63 mm | kus | 20,000 | 96,17 | 1 923,40 |
| 24 | M | FVP.AA2020250 00 | PPR grn koleno 90° 25 | kus | 54,000 | 12,19 | 658,26 |
| 25 | M | FVP.AA2020320 00 | PPR grn koleno 90° 32 | kus | 26,000 | 17,73 | 460,98 |
| 26 | M | WVN.SKO04090 RCT | EKOPLASTIK - Koleno 90° PPR D 40 mm | kus | 18,000 | 34,28 | 617,04 |
| 27 | M | WVN.SKO05090 RCT | EKOPLASTIK - Koleno 90° PPR D 50 mm | kus | 18,000 | 82,44 | 1 483,92 |

| PČ | Typ | Kód | Popis | MJ | Množství | J.cena [CZK] | Cena celkem [CZK] |
|----|-----|----------------------|--|-----|----------|--------------|-------------------|
| 28 | M | WVN.SK006390 RCT | EKOPLASTIK - Koleno 90° PPR D 63 mm | kus | 20,000 | 146,27 | 2 925,40 |
| 29 | M | WVN.STK032RC TX | EKOPLASTIK - T-kus jednoznačný PPR D 32 mm | kus | 8,000 | 29,26 | 234,08 |
| 30 | M | WVN.STK040RC TX | EKOPLASTIK - T-kus jednoznačný PPR D 40 mm | kus | 6,000 | 53,02 | 318,12 |
| 31 | M | WVN.STK050RC TX | EKOPLASTIK - T-kus jednoznačný PPR D 50 mm | kus | 5,000 | 97,36 | 486,80 |
| 32 | M | WVN.STK063RC TX | EKOPLASTIK - T-kus jednoznačný PPR D 63 mm | kus | 9,000 | 236,84 | 2 131,56 |
| 33 | M | WVN.STK025XX XX | EKOPLASTIK - T-kus jednoznačný PPR D 25 mm | kus | 18,000 | 15,46 | 278,28 |
| 34 | M | WVN.STKR0322 5RCT | EKOPLASTIK - T-kus redukovaný PPR D 32x25x32 | kus | 10,000 | 30,56 | 305,60 |
| 35 | M | WVN.STKR0403 2RCT | EKOPLASTIK - T-kus redukovaný PPR D 40x32x40 | kus | 8,000 | 114,71 | 917,68 |
| 36 | M | WVN.STKR0504 0RCT | EKOPLASTIK - T-kus redukovaný PPR D 50x40x50 | kus | 7,000 | 210,31 | 1 472,17 |
| 37 | M | WVN.STKR0634 0RCT | EKOPLASTIK - T-kus redukovaný PPR D 63x40x63 | kus | 10,000 | 260,52 | 2 605,20 |
| 38 | M | WVN.SRE13225 RCT | EKOPLASTIK - Redukce vnitřní / vnější PPR D 32x25 mm | kus | 15,000 | 19,15 | 287,25 |
| 39 | M | WVN.SRE14025 RCT | EKOPLASTIK - Redukce vnitřní / vnější PPR D 40x25 mm | kus | 10,000 | 25,72 | 257,20 |
| 40 | M | WVN.SRE15032 RCT | EKOPLASTIK - Redukce vnitřní / vnější PPR D 50x32 mm | kus | 10,000 | 48,68 | 486,80 |
| 41 | M | WVN.SZI02525X X | EKOPLASTIK - Přechodka s kovovým závitem vnitřním PPR D 25x3/4" | kus | 6,000 | 113,93 | 683,58 |
| 42 | M | WVN.SZI03232O K | EKOPLASTIK - Přechodka s kovovým závitem vnitřním PPR D 32x1" OK | kus | 20,000 | 213,53 | 4 270,60 |
| 43 | M | WVN.SZI04040X X | EKOPLASTIK - Přechodka s kovovým závitem vnitřním PPR D 40x5/4" | kus | 6,000 | 584,25 | 3 505,50 |
| 44 | M | WVN.SZI05050X X | EKOPLASTIK - Přechodka s kovovým závitem vnitřním PPR D 50x6/4" | kus | 5,000 | 838,91 | 4 194,55 |
| 45 | M | WVN.SZI06363X X | EKOPLASTIK - Přechodka s kovovým závitem vnitřním PPR D 63x2" | kus | 20,000 | 1 245,89 | 24 917,80 |
| 46 | M | 55161850 | klapka zpětná PP vertikální i horizontální DN 50 | kus | 1,000 | 1 116,00 | 1 116,00 |
| 47 | K | 722190402 | Vyvedení a upevnění výpustku DN přes 25 do 50 | kus | 18,000 | 325,00 | 5 850,00 |
| 48 | K | 722220855 | Demontáž armatur závitových s jedním závitem G přes 6/4 do 2 1/2 | kus | 38,000 | 34,11 | 1 296,18 |
| 49 | K | 722230102 | Ventil přímý G 3/4" se dvěma závity | kus | 4,000 | 571,00 | 2 284,00 |
| 50 | K | 722230103 | Ventil přímý G 1" se dvěma závity | kus | 10,000 | 827,00 | 8 270,00 |
| 51 | K | 722230104 | Ventil přímý G 5/4" se dvěma závity | kus | 5,000 | 1 400,00 | 7 000,00 |
| 52 | K | 722230105 | Ventil přímý G 6/4" se dvěma závity | kus | 1,000 | 1 630,00 | 1 630,00 |
| 53 | K | 722230106 | Ventil přímý G 2" se dvěma závity | kus | 3,000 | 2 450,00 | 7 350,00 |
| 54 | K | 722290234 | Proplach a dezinfekce vodovodního potrubí DN do 80 | m | 349,300 | 47,07 | 16 441,55 |
| 55 | K | 722290246 | Zkouška těsnosti vodovodního potrubí plastového DN do 40 | m | 197,300 | 54,99 | 10 849,53 |
| 56 | K | 722290249 | Zkouška těsnosti vodovodního potrubí plastového DN přes 40 do 90 | m | 152,000 | 114,30 | 17 373,60 |
| 57 | K | 998722101 | Přesun hmot tonážní pro vnitřní vodovod v objektech v do 6 m | t | 1,377 | 697,50 | 960,46 |
| 58 | K | 998722121 | Přesun hmot tonážní pro vnitřní vodovod ruční v objektech v do 6 m | t | 1,377 | 1 233,00 | 1 697,84 |
| 59 | K | 998722192 | Příplatek k přesunu hmot tonážnímu pro vnitřní vodovod za zvětšený přesun do 100 m | t | 1,377 | 501,30 | 690,29 |

D HZS Hodinové zúčtovací sazby 23 530,50

| | | | | | | | |
|----|---|----------|--|-----|--------|--------|-----------|
| 60 | K | HZS2212R | Nespecifikované práce - instalatér odborný | hod | 45,000 | 522,90 | 23 530,50 |
|----|---|----------|--|-----|--------|--------|-----------|

REKAPITULACE STAVBY

Kód: 2024017-III

Stavba: FÚ Pardubice - havárie páteřní rozvod vody - uvedení do původního stavu

KSO:
Místo: FÚ Pardubice

CC-CZ:
Datum: 9. 5. 2024

Zadavatel:

lě :
Dlě :

Zhotovitel:

lě :
Dlě :

Projektant:

lě :
Dlě :

Zpracovatel:

lě :
Dlě :

Poznámka:

| | | | | |
|---------------------|--|--|--|-------------------|
| Cena bez DPH | | | | 214 440,61 |
|---------------------|--|--|--|-------------------|

| | | | |
|--------------|------------|-------------------|------------------|
| | Sazba daně | Základ daně | Výše daně |
| DPH základní | 21,00% | 214 440,61 | 45 032,53 |
| DPH snížená | 12,00% | 0,00 | 0,00 |

| | | | |
|-------------------|----------|------------|-------------------|
| Cena s DPH | v | CZK | 259 473,14 |
|-------------------|----------|------------|-------------------|

Projektant

Zpracovatel

Datum a podpis:

Razítko

Datum a podpis:

Razítko

Objednavatel

Zhotovitel



Datum a podpis:

Razítko

REKAPITULACE OBJEKTŮ STAVBY A SOUPISŮ PRACÍ

Kód: 2024017-III

Stavba: FÚ Pardubice - havárie páteřní rozvod vody - uvedení do původního stavu

Místo: FÚ Pardubice

Datum: 9. 5. 2024

Zadavatel:

Projektant:

Zhotovitel:

Zpracovatel:

| Kód | Popis | Cena bez DPH [CZK] | Cena s DPH [CZK] |
|---------------------------|---|--------------------|-------------------|
| Náklady z rozpočtů | | 214 440,61 | 259 473,14 |
| 2024017-III | FU Pardubice - havárie páteřní rozvod vody - uvedení do původního stavu | 214 440,61 | 259 473,14 |

KRYCÍ LIST SOUPISU PRACÍ

Stavba:

FÚ Pardubice - havárie páteřní rozvod vody - uvedení do pčvodního stavu

KSO:
Místo: FÚ Pardubice

CC-CZ:
Datum: 9. 5. 2024

Zadavatel:

lě :
Dě :

Zhotovitel:

lě :
Dě :

Projektant:

lě :
Dě :

Zpracovatel:

lě :
Dě :

Poznámka:

Cena bez DPH

214 440,61

| | Základ danČ | Sazba danČ | Výše danČ |
|--------------|-------------|------------|-----------|
| DPH základní | 214 440,61 | 21,00% | 45 032,53 |
| snížená | 0,00 | 12,00% | 0,00 |

Cena s DPH

v CZK

259 473,14

Projektant

Zpracovatel

Datum a podpis:

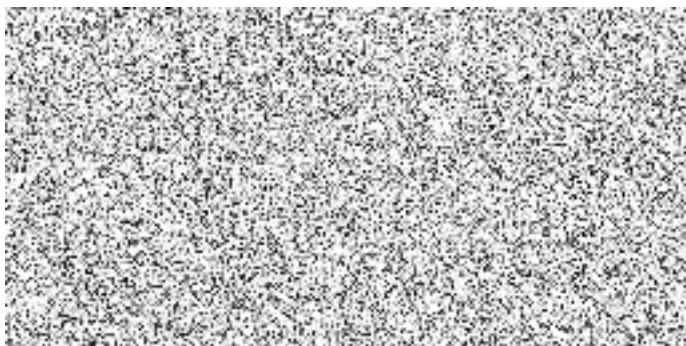
Razítko

Datum a podpis:

Razítko

Objednavatel

Zhotovitel



Datum a podpis:

Razítko

REKAPITULACE ČLENĚNÍ SOUPISU PRACÍ

Stavba:

FÚ Pardubice - havárie páteřní rozvod vody - uvedení do pčvodního stavu

Místo: FÚ Pardubice

Datum: 9. 5. 2024

Zadavatel:

Projektant:

Zhotovitel:

Zpracovatel:

Kód dílu - Popis

Cena celkem [CZK]

| Náklady ze soupisu prací | | 214 440,61 |
|--|--|-------------------|
| HSV - Práce a dodávky HSV | | 128 522,50 |
| 3 - Svislé a kompletní konstrukce | | 14 094,00 |
| 4 - Vodorovné konstrukce | | 9 016,00 |
| 6 - Úpravy povrchů, podlahy a osazování výplní | | 42 035,93 |
| 9 - Ostatní konstrukce a práce, bourání | | 55 862,25 |
| 998 - Přesun hmot | | 7 514,32 |
| PSV - Práce a dodávky PSV | | 85 918,11 |
| 767 - Konstrukce zámečnické | | 36 080,00 |
| 771 - Podlahy z dlaždic | | 37 009,90 |
| 781 - Dokončovací práce - obklady | | 11 741,13 |
| 784 - Dokončovací práce - malby a tapety | | 1 087,08 |

SOUPIS PRACÍ

Stavba:

FÚ Pardubice - havárie páteří rozvod vody - uvedení do původního stavu

Místo: FÚ Pardubice

Datum: 9. 5. 2024

Zadavatel:

Projektant:

Zhotovitel:

Zpracovatel:

| Pě | Typ | Kód | Popis | MJ | Množství | J.cena [CZK] | Cena celkem [CZK] |
|----|-----|-----|-------|----|----------|--------------|-------------------|
|----|-----|-----|-------|----|----------|--------------|-------------------|

Náklady soupisu celkem

214 440,61

| | | | | | | | |
|----|-----|-----------|---|-----|---------|----------|------------|
| D | HSV | | Práce a dodávky HSV | | | | 128 522,50 |
| D | 3 | | Svislé a kompletní konstrukce | | | | 14 094,00 |
| 1 | K | 340238212 | Zazdívká otvorů v příčkách nebo stěhách pl přes 0,25 do 1 m2 cihlami plnými tl přes 100 mm | m2 | 14,500 | 972,00 | 14 094,00 |
| D | 4 | | Vodorovné konstrukce | | | | 9 016,00 |
| 2 | K | 41112124R | Zpětná montáž zakrytých desek | kus | 23,000 | 392,00 | 9 016,00 |
| D | 6 | | Úpravy povrchů, podlahy a osazování výplní | | | | 42 035,93 |
| 3 | K | 612131100 | Vápenný postřik vnitřních stěn nanášený ručně | m2 | 14,500 | 92,70 | 1 344,15 |
| 4 | K | 612131121 | Penetrační disperzní nátěr vnitřních stěn nanášený ručně | m2 | 14,500 | 63,36 | 918,72 |
| 5 | K | 612311101 | Vápenná omítka hrubá jednovrstvá nezatřená vnitřních stěn nanášená ručně | m2 | 14,500 | 234,00 | 3 393,00 |
| 6 | K | 612311131 | Vápenný štuk vnitřních stěn tloušťky do 3 mm | m2 | 6,235 | 162,90 | 1 015,68 |
| 7 | K | 612311191 | Příplatek k vápenné omítce vnitřních stěn za každých dalších 5 mm tloušťky ručně | m2 | 14,500 | 96,30 | 1 396,35 |
| 8 | K | 631312121 | Doplňování dosavadních mazanin betonem prostým plochy do 4 m2 tloušťky do 80 mm | m3 | 6,825 | 4 977,00 | 33 968,03 |
| D | 9 | | Ostatní konstrukce a práce, bourání | | | | 55 862,25 |
| 9 | K | 952901111 | Vyčištění budov nebo objektů před předáním do užívání budov bytové nebo občanské výstavby, svčlé výšky podlaží do 4 m | m2 | 112,000 | 130,50 | 14 616,00 |
| 10 | K | 95394R | Osazování kovových poklopců s rámy pl do 1 m2 | kus | 3,000 | 4 850,00 | 14 550,00 |
| 11 | M | GBX.HE700 | Poklopy HERMELOCK zátěžová třída B - polyuretan, HE-700, 700x700 | kus | 3,000 | 8 898,75 | 26 696,25 |
| D | 998 | | Přesun hmot | | | | 7 514,32 |
| 12 | K | 998011001 | Přesun hmot pro budovy zděné v do 6 m | t | 20,978 | 358,20 | 7 514,32 |
| D | PSV | | Práce a dodávky PSV | | | | 85 918,11 |
| D | 767 | | Konstrukce zámečnické | | | | 36 080,00 |
| 13 | K | 7679951R | D+M bednicích plechů tl.3 mm vů. vyřezání otvorů pro poklopy | ks | 3,000 | 3 920,00 | 11 760,00 |
| 14 | K | 7679951R2 | D+M konzole Pz | ks | 32,000 | 760,00 | 24 320,00 |
| D | 771 | | Podlahy z dlaždic | | | | 37 009,90 |
| 15 | K | 771111011 | Vysátí podkladu před pokládkou dlažby | m2 | 22,750 | 14,49 | 329,65 |
| 16 | K | 771121011 | Nátěr penetrační na podlahu | m2 | 22,750 | 56,52 | 1 285,83 |
| 17 | K | 771151011 | Samonivelační stěrka podlah pevnosti 20 MPa tl 3 mm | m2 | 22,750 | 217,80 | 4 954,95 |
| 18 | K | 771574416 | Montáž podlah keramických hladkých lepených cementovým flexibilním lepidlem přes 9 do 12 ks/m2 | m2 | 22,750 | 612,00 | 13 923,00 |
| 19 | M | 59761160 | dlažba keramická slinutá mrazuvzdorná povrch hladký/matný tl do 10mm přes 9 do 12ks/m2 | m2 | 25,025 | 638,10 | 15 968,45 |
| 20 | K | 998771101 | Přesun hmot tonážní pro podlahy z dlaždic v objektech v do 6 m | t | 0,797 | 687,60 | 548,02 |
| D | 781 | | Dokončovací práce - obklady | | | | 11 741,13 |
| 21 | K | 781111011 | Příprava podkladu před provedením obkladu oprášení (ometení) stěny | m2 | 8,265 | 6,89 | 56,95 |
| 22 | K | 781121011 | Příprava podkladu před provedením obkladu nátěr penetrační na stěnu | m2 | 8,265 | 56,52 | 467,14 |
| 23 | K | 781472215 | Montáž keramických obkladů stěn lepených cementovým flexibilním lepidlem hladkých přes 6 do 9 ks/m2 | m2 | 8,265 | 639,90 | 5 288,77 |

| Pě | Typ | Kód | Popis | MJ | Množství | J.cena [CZK] | Cena celkem [CZK] |
|-------|-----|-----------|---|----|----------|--------------|-------------------|
| 24 | M | 59761718 | obklad keramický nemrazuvzdorný povrch hladký/matný tl do 10mm přes 6 do 9ks/m2 | m2 | 9,505 | 623,70 | 5 928,27 |
| D 784 | | | Dokončovací práce - malby a tapety | | | | 1 087,08 |
| 25 | K | 784111001 | Oprášení (ometení) podkladu v místnostech v do 3,80 m | m2 | 14,500 | 5,51 | 79,90 |
| 26 | K | 784181121 | Hlubková jednonásobná bezbarvá penetrace podkladu v místnostech v do 3,80 m | m2 | 14,500 | 22,23 | 322,34 |
| 27 | K | 784221101 | Dvojnásobné bílé malby ze směsí za sucha dobře otěruvzdorných v místnostech do 3,80 m | m2 | 14,500 | 38,97 | 565,07 |
| 28 | K | 784221131 | Příplatek k cenám 2x maleb za sucha otěruvzdorných za provádění pl do 5 m2 | m2 | 14,500 | 8,26 | 119,77 |