



MĚSTO LITOMĚŘICE
Odbor územního rozvoje

Město Litoměřice

SMLOUVA O DÍLO

na realizaci veřejné zakázky malého rozsahu

„Litoměřice, městský hřbitov - zemní práce pro přeložku STL plynovodu“

Město Litoměřice

se sídlem: Mírové náměstí 15/7, 412 01 Litoměřice

IČO: 00263958

DIČ: CZ00263958

zastoupené: Mgr. Petrem Panašem, místostarostou

(dále jen „Objednatel“)

na straně jedné a

SMOLA STAVBY s.r.o.

se sídlem: : Březová 652, 412 01 Litoměřice

IČO: 28731492

DIČ: CZ28731492

jednající: Janem Smolou, jednatelem společnosti

zapsaný v obchodním rejstříku Krajského soudu v Ústí nad Labem, odd. C, vložka 29252

Bankovní spojení:

(dále jen „Zhotovitel“)

na straně druhé

(společně dále jen „Smluvní strany“ nebo každý jednotlivě „Smluvní strana“)

uzavírají

v souladu s ustanovením § 2586 a násl. zákona č. 89/2012, Sb., občanského zákoníku,

(dále jen „ObčZ“)

tuto

smlouvu o dílo na provedení veřejné zakázky s výše uvedeným názvem

(dále jen „Smlouva“):

1. PŘEDMĚT SMLOUVY

- 1.1. Předmětem Smlouvy je závazek Zhotovitele provést pro Objednatele na vlastní nebezpečí a vlastní odpovědnost zemní práce pro přeložku STL plynovodu v ulici Švermova v Litoměřicích na p.p.č. 1545, k. ú. Litoměřice za podmínek stanovených Smlouvou (dále jen „Dílo“) a závazek Objednatele zaplatit Zhotoviteli za Dílo dohodnutou cenu.
- 1.2. Zhotovitel se zavazuje provést Dílo dle této Smlouvy a v rozsahu detailně specifikovaném zejména v příloze č. 1 Smlouvy – stavební rozpočet obsahující soupis prací, dodávek a služeb ze dne 27. 5. 2024 (dále jen „Rozpočet“).
- 1.3. Zhotovitel se zavazuje Dílo řádně zhotovit v souladu s touto Smlouvou a předat jej Objednateli nejpozději do 10. 6. 2024.
- 1.4. Místem plnění Díla je p. p. č. 1545, k. ú. Litoměřice.

2. CENA DÍLA A PLATBY

- 2.1. Cena Díla byla stanovena na základě Rozpočtu, která je přílohou č. a činí

cena v Kč bez DPH:	643 518,70 Kč
DPH ve výši 15 %	135 138,93 Kč
cena celkem v Kč	778 657,63 Kč

- 2.2. Cena Díla, jež je tvořena součtem cen jednotlivých dílčích položek v Rozpočtu, je cenou smluvní (dále jen „Cena“). Cena Díla zahrnuje veškeré náklady a výdaje spojené s prováděním Díla, zejména náklady na pracovní sílu, materiály, odvoz a likvidaci odpadů, zajištění a přepravu veškerých věcí a zajištění veškerých dokladů, které je Zhotovitel povinen zajistit.
- 2.3. Smluvní strany sjednávají, že platba ceny za Dílo bude provedena jednou splátkou po zhotovení Díla. Nedílnou součástí faktury bude zápis o předání a převzetí Díla oběma Smluvními stranami stanovící, že Dílo je bez jakýchkoliv vad a nedodělků.
- 2.4. Faktura musí být doručena Objednateli a mít náležitosti daňového dokladu a obchodní listiny dle příslušných právních předpisů včetně vyčísleného DPH v zákonné výši. Nebude-li mít faktura příslušné náležitosti, je Objednatel oprávněn fakturu vrátit; v takovém případě nebude v prodlení s jejím zaplacením.
- 2.5. Faktura je splatná do 14 (čtrnácti) dnů ode dne jejího doručení Objednateli. Cena se hradí bezhotovostním převodem na účet Zhotovitele uvedený v záhlaví této Smlouvy či později Zhotovitelem Objednateli písemně oznámený. Faktura se považuje za uhrazenou dnem odeslání příslušné částky z účtu Objednatele na účet Zhotovitele.

3. PŘEDÁNÍ A PŘEVZETÍ DÍLA

- 3.1. Dílo je řádně Zhotovitelem Objednateli předáno a Objednatelem převzato podpisem zápisu o předání a převzetí Díla oběma Smluvními stranami stanovící, že Dílo je bez jakýchkoliv vad a nedodělků.
- 3.2. Objednatel je oprávněn převzít Dílo i za předpokladu, že bude obsahovat drobné vady a nedodělky; v tom případě budou tyto drobné vady a nedodělky zaznamenány v zápisu o předání a převzetí Díla a stanovena lhůta k jejich odstranění.

4. ODPOVĚDNOST ZA VADY, ZÁRUKA

- 4.1. Zhotovitel odpovídá za to, že Dílo jako celek bude mít vlastnosti stanovené v právních předpisech, Smlouvě a technických normách i doporučujících, jinak vlastnosti a jakost obvyklou.
- 4.2. Zhotovitel poskytuje Objednateli záruku za jakost na Dílo i jeho jednotlivé části v délce 24 měsíců.

5. ZÁVAZNÉ PODMÍNKY ODPOVĚDNÉHO PLNĚNÍ VEŘEJNÉ ZAKÁZKY

- 5.1. Zhotovitel se po celou dobu plnění Smlouvy na výše uvedenou veřejnou zakázku zavazuje dodržovat veškeré povinnosti vyplývající z právních předpisů, a to zejména v oblasti pracovního práva, zaměstnanosti a bezpečnosti a ochrany zdraví při práci, a zajistit jejich dodržování svými poddodavateli a dodavateli, pokud se tito podílí na veřejné zakázce.
- 5.2. Zhotovitel se po celou dobu plnění Smlouvy na výše uvedenou veřejnou zakázku zavazuje k včasné a řádné úhradě svých závazků vůči dodavatelům a poddodavatelům při plnění této Smlouvy, přičemž není-li v konkrétním případě odůvodněno sjednáno jinak, je Zhotovitel povinen tyto uhradit nejpozději do 30 kalendářních dnů od obdržení platby ze strany Objednatele za dané plnění.
- 5.3. Zhotovitel se po celou dobu plnění Smlouvy na výše uvedenou veřejnou zakázku zavazuje plnit Smlouvu tak, aby předcházel vzniku odpadů a snížil dopady své činnosti na životní prostředí včetně omezení emisí, a to například:
 - využíváním vozidel s nulovými emisemi či nízkoemisních vozidel, má-li je k dispozici;
 - tiskem veškerých listinných výstupů na papír, který je šetrný k životnímu prostředí, pokud konkrétní užití nevyžaduje jiný druh papíru;
 - předcházením znečištění ovzduší a snižováním úrovně znečištění, může-li je během plnění veřejné zakázky způsobit.
- 5.4. Zhotovitel se po celou dobu plnění Smlouvy na výše uvedenou veřejnou zakázku zavazuje dodržet při nakládání s odpady vzniklými v souvislosti s plněním této Smlouvy veškeré povinnosti stanovené právními předpisy.
- 5.5. V případě podstatného či opakovaného porušení výše uvedených povinností Zhotovitele je Objednatel oprávněn odstoupit od Smlouvy na plnění veřejné zakázky.

6. ZÁVĚREČNÁ USTANOVENÍ

- 6.1. Práva a povinnosti Smluvních stran vzniklé na základě Smlouvy nebo v souvislosti se Smlouvou se řídí právními předpisy České republiky.
- 6.2. Smlouvu je možné měnit pouze písemně, a to formou vzestupně číslovaných dodatků podepsaných oprávněnými zástupci obou Smluvních stran.
- 6.3. Zhotovitel je oprávněn postoupit pohledávky vyplývající ze Smlouvy třetím osobám pouze po předchozím písemném souhlasu Objednatele.
- 6.4. Objednatel, jako povinný subjekt podle zákona č. 340/2015 Sb., o zvláštních podmínkách účinnosti některých smluv, uveřejňování těchto smluv a o registru smluv (dále jen „Zákon o registru smluv“), touto doložkou potvrzuje, že pro platnost a účinnost tohoto právního jednání splní povinnosti uložené uvedeným zákonem, tedy že tuto Smlouvu zveřejní v informačním systému registru smluv (dále jen „ISRS“).
- 6.5. Smluvní strany jsou si vědomy, že Objednatel je povinným subjektem podle Zákona o registru smluv, a tímto vyslovují svůj souhlas se zveřejněním této Smlouvy v ISRS na dobu neurčitou a uvádějí, že výslovně označily údaje, které se neuveřejňují.

- 6.6. Smluvní strany podpisem této Smlouvy potvrzují, že ve smyslu § 1770 ObčZ mezi sebou před uzavřením této Smlouvy ujednaly dohodu, podle které je tato Smlouva platně uzavřena dnem podpisu poslední ze Smluvních stran.
- 6.7. Smlouva nabývá účinnosti dnem uveřejnění Smlouvy v ISRS.
- 6.8. Nedílnou součástí této Smlouvy jsou tyto přílohy:
- příloha č. 1 – Stavební rozpočet
- 6.9. Smlouva je vyhotovena ve třech stejnopisech s platností originálu, přičemž dva obdrží Objednatel a jeden Zhotovitel.

Objednatel

Zhotovitel

V Litoměřicích dne

20. 05. 2024

V Litoměřicích dne

20. 05. 2024

MĚSTO LITOMĚŘICE

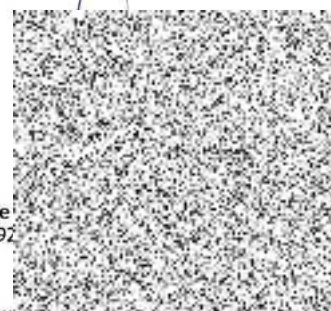
Mírové náměstí 15/7
412 01 Litoměřice
IČ:00263958



Mgr. Petr Panaš
místostarosta

SMOLA

Smola stavby s.r.o.
Březová 652, 412 01 Litoměřice
IČ: 287 31 492, DIČ: CZ287 31 492



Jan Smola
jednatel

STAVEBNÍ ROZPOČET

Stavební rozpočet

Název stavby:	Zemní práce - hřbitov	Doba výstavby:	Objednatel:	Město Litoměřice
Druh stavby:	zemní práce	Začátek výstavby:	Projektant:	
Lokalita:	Litoměřice	Konec výstavby:	Zhotovitel:	SMOLA STAVBY s.r.o. Litoměřice
JKSO:		Zpracováno dne: 15.05.2024	Zpracoval:	Jan Smola

Č.	Obj	Kód	Zkrácený popis	M.j.	Množství	Jednot. cena (Kč)	Náklady (Kč)			Hmotnost (t)	
							Dodávka	Montáž	Celkem	Jednot.	Celkem
zemní práce											
1			hloubení jam strojně	m3	539,34						
2			příplatek za lepivost	m3	536,34						
3			ruční výkop sond na stávající plynovod	ks	3,00						
přesun hmot, sutě											
4			odvoz zeminy na skládku	t	971,00						
5			příplatek za každý jeden km	t	34 956,00						
6			skládkovné výkopek	t	971,00						
ostatní práce a montáže											
7			sloupek plotový 240 x4,8cm ocel.	ks	20,00						
8			pletivo v.1,80m zelené	m	25,00						
9			montáž sloupků vč.betonáže patek	ks	20,00						
10			montáž pletiva vč.vodicího drátu	m	20,00						
11			doprava materiálu	kpl	1,00						
12			kamenivo fr.0-63mm dovoz a montáž	t	12,00						
Cena celkem bez DPH v Kč											
DPH 21%											
Cena celkem včetně DPH											