



SMLOUVA O SDRUŽENÝCH DODÁVKÁCH ELEKTŘINY

Níže uvedeného dne, měsíce a roku uzavírají „Smluvní strany“

„OBCHODNÍK“

obchodní firma: **ČEZ ESCO, a.s.**

sídlo: Praha, Duhová 1444/2, PSČ 140 00,

IČO: 03592880

DIČ: CZ03592880

společnost zapsaná v obchodním rejstříku Městským soudem v Praze, spis. zn. B 20240

licence na obchod s elektřinou: 141533688

registrace OTE: 32029

bankovní spojení: [redacted]

zastoupená: [redacted]

[„Obchodník“]

A

„ZÁKAZNÍK“

obchodní firma/název: **Vodovody a kanalizace Pardubice, a.s.**

bydliště/sídlo: Teplého 2014, 530 02 Pardubice

IČO: 60108631

DIČ: CZ60108631

bankovní spojení: [redacted]

zastoupená: [redacted]

[„Zákazník“]

tuto

SMLOUVA O SDRUŽENÝCH DODÁVKÁCH ELEKTŘINY

[„Smlouva“]

1. Úvodní ustanovení


- 1.1. Tato Smlouva je uzavřena podle zákona č. 458/2000 Sb., o podmínkách podnikání a o výkonu státní správy v energetických odvětvích (energetický zákon), ve znění pozdějších předpisů [„EZ“] a zákona č. 89/2012 Sb., občanský zákoník, ve znění pozdějších předpisů [„OZ“], v režimu přenesení odpovědnosti za odchylku na Obchodníka.
- 1.2. Přílohou Smlouvy jsou Všeobecné obchodní podmínky dodávky elektřiny [„VOPD“], které podrobněji upravují vzájemná práva a povinnosti Smluvních stran, a které stejně jako další přílohy k této Smlouvě tvoří její nedílnou součást. V případě odlišných ustanovení mají odchylná ujednání ve Smlouvě přednost před ustanoveními ostatních příloh a ostatní přílohy přednost před VOPD. Není-li v této Smlouvě uvedeno jinak, mají pojmy i termíny používané a definované ve Smlouvě význam, který je jim přidělen ve VOPD a Smlouvě. Pojmy psané v textu s velkým počátečním písmenem mají, pokud z kontextu zjevně nevyplývá jinak, ve smluvních ujednáních význam uvedený ve Smlouvě či VOPD.

2. Předmět Smlouvy

- 2.1. Na základě této Smlouvy bude Obchodník dodávat Zákazníkovi elektřinu ve sjednaném množství i výkonu a převezme odpovědnost za odchylku [„dodávka elektřiny“] a zajistí distribuci elektřiny a systémových služeb [„distribuční služby“] do Zákaznickových odběrných míst [„OM“] uvedených v příloze Smlouvy „Specifikace odběrných míst, časová a technická specifikace plnění“ [„Specifikace odběrných míst“].
- 2.2. Zákazník odebere sjednané množství elektřiny v OM podle podmínek této Smlouvy a uhradí Obchodníkovi řádně a včas dohodnuté platby za dodávku elektřiny a distribuční služby.
- 2.3. Dodávka elektřiny se uskutečňuje z distribuční sítě příslušného provozovatele distribuční soustavy [„PDS“] podle smlouvy o připojení, kterou Zákazník uzavřel s PDS v souladu s „Pravidly provozování distribuční

soustavy“ [„PPDS“] a „Podmínkami distribuce elektřiny“ [„PDE“], vydanými příslušným PDS, ledaže se smlouva o připojení s ohledem na příslušné právní předpisy neuzavírá. Zákazník zplnomocňuje Obchodníka ke sjednání smlouvy o distribuci elektřiny do OM Zákazníka s PDS. Zánik smlouvy o připojení ani její změny uzavřené mezi Zákazníkem a PDS nemá vliv na platnost Smlouvy.

3. Specifikace odběrného místa

- 3.1. Specifikace OM je uvedena v příloze Specifikace odběrných míst.
- 3.2. Kontaktní osoba Zákazníka v případě vyhlášení regulačních stupňů pro dané OM je:
Jméno: 

4. Časová a technická specifikace plnění

- 4.1. Údaje o časové a technické specifikaci plnění do OM Zákazníka, popřípadě údaje o sjednávání a upřesňování odběrových diagramů, jsou uvedeny ve Specifikaci odběrných míst.
- 4.2. Pro případ předcházení stavu nouze, vyhlášení stavu nouze v souladu s platnými právními předpisy se Zákazník zavazuje snížit svůj odběr dle vyhlášeného regulačního stupně způsobem odpovídajícím příslušným předpisům. Regulační stupně jsou pro OM uvedeny ve Specifikaci odběrných míst. Pro případ vyhlášení stavu nouze v souladu s platnými právními předpisy se Zákazník zavazuje snížit svůj odběr dle vyhlášeného regulačního stupně příp. dle rozhodnutí PDS.
- 4.3. Opatření přijímaná při předcházení stavů nouze, ve stavu nouze a odstraňování následků stavu nouze upravují PPDS, která jsou tímto pro snižování odběru závazná. Zákazník je povinen sledovat a dodržovat pokyny PDS.
- 4.4. Dojde-li ve smlouvě o připojení uzavřené k OM ke změně údajů uvedených v této Smlouvě anebo s ní souvisejících, oznámí je Zákazník bez zbytečného odkladu Obchodníkovi, a to nejpozději do tří (3) dnů od okamžiku, kdy k dané změně dojde. V případě, kdy tak neučiní, nese odpovědnost za náhradu škody vzniklé touto změnou Obchodníkovi.

5. Cena, vyúčtování, zálohy a platební podmínky

- 5.1. Cena za dodávku silové elektřiny je stanovena dle přílohy Cena.
- 5.2. K této ceně bude připočtena daň z přidané hodnoty a případně další daně a poplatky ve výši a způsobem podle platných právních předpisů.
- 5.3. Cena za distribuční služby je stanovena příslušným Cenovým rozhodnutím ERÚ. Tuto cenu proto nelze smluvně měnit.
- 5.4. Obchodník provádí vyúčtování dodávky elektřiny podle zásad uvedených ve VOPD.
- 5.5. Pro účely vyúčtování dodávky silové elektřiny, záloh a platebních a fakturačních podmínek platí, že:
 - a) korespondenční adresa („zasílací adresa“): Teplého 2014, 530 02 Pardubice
 - b) Zákazník bude platit Obchodníkovi zálohové platby (zálohy) za dodávku elektřiny podle této Smlouvy ve výši 100 % předpokládané platby za kalendářní měsíc v měně, v níž je sjednána cena za elektřinu dle přílohy Cena. Záloha je stanovena platebním kalendářem (rozpisem záloh) zasílaným Obchodníkem;
 - c) forma úhrady faktur: Přímé inkaso
 - d) forma úhrady záloh: Přímé inkaso
 - e) splatnost faktur(-y): 14. den od vystavení dokladu
 - f) počet záloh/faktur za zúčtovací období dle typu měření: 4x (Čtvrtletní)/1 nebo 0/12
- 5.6. Faktury a zálohové plány podle Smlouvy budou Zákazníkovi zasílány elektronicky ve formátu *.pdf a zároveň ve formátu ISDOC na e-mail faktury@vakpce.cz. Zákazník tímto souhlasí s elektronickou fakturací.

6. Platnost a účinnost Smlouvy

- 6.1. Smluvní strany mají za to, že Smlouva nabývá platnosti dnem jejího podpisu oběma Smluvními stranami s účinností od zahájení dodávky elektřiny. Ustanovení Smlouvy, v nichž se předpokládá provedení stanovených činností před výše uvedeným termínem účinnosti, jsou účinná dnem podpisu Smlouvy. Smlouva je uzavřena na dobu určitou do 31. 12. 2026.
- 6.2. V případě, že Smlouva musí být uveřejněna v registru smluv podle zákona č. 340/2015 Sb., o zvláštních podmínkách účinnosti některých smluv, uveřejňování těchto smluv a o registru smluv (zákon o registru smluv), ve znění pozdějších předpisů, nabývá účinnosti nejdříve dnem jejího uveřejnění. Pro tento případ, je-li Zákazník povinnou osobou dle ustanovení § 2 odst. 1 zákona o registru smluv, která nebyla založena za účelem uspokojování potřeb majících průmyslovou nebo obchodní povahu nebo za účelem výzkumu, vývoje nebo zkušebnictví, a zároveň se na Smlouvu nevztahuje žádná výjimka z povinnosti k uveřejnění podle § 3 zákona o registru smluv, bude Smlouva uveřejněna v registru smluv. Pro účely uveřejnění v registru smluv Smluvní strany navzájem prohlašují, že Smlouva obsahuje obchodní tajemství v ustanoveních Smlouvy definujících cenu a platební podmínky. Zákazník je povinen anonymizovat obchodní tajemství a další údaje, jejichž ochrana vyplývá z příslušných právních předpisů. Zákazník zašle tuto Smlouvu správci registru smluv k uveřejnění prostřednictvím registru smluv bez zbytečného odkladu, nejpozději však do 30 dnů od uzavření

Smlouvy, přičemž je povinen v metadatech uveřejňované Smlouvy uvést datovou schránku Obchodníka (r5dsviv). O povinnosti Zákazníka uveřejnit Smlouvu v registru smluv Zákazník informuje na emailovou adresu Obchodníka: registrsmluv@cezesco.cz ve lhůtě 14 dnů od uzavření Smlouvy.

- 6.3. Zahájení dodávek počíná k datu sjednanému ve Specifikaci odběrných míst. V případě, že k tomuto datu nebude k OM Zákazníka u operátora trhu přiřazen Obchodník jako dodavatel, je dodávka zahájena dnem skutečného přiřazení Obchodníka jako dodavatele u operátora trhu. Pokud dojde v procesu změny dodavatele k postupu dle § 51 odst. 4 EZ, je datum zahájení dodávky shodné s datem přiřazení Obchodníka jako dodavatele u operátora trhu.
- 6.4. Zákazník zahájí včas a řádně odběr v OM dle této Smlouvy a zároveň nebude smluvní stranou účinného smluvního vztahu s jiným dodavatelem komodity, na základě kterého je dodávána komodita do OM uvedeného ve Smlouvě po celou dobu, na níž je Smlouva sjednána. V případě porušení jednoho z těchto závazků, je Obchodník oprávněn požadovat po Zákazníkovi smluvní pokutu za každé Zákazníkově porušení každého jednotlivého závazku ve výši, která se stanoví do sjednaného data ukončení Smlouvy. Do výpočtu celkové výše smluvní pokuty se nezapočítává případné automatické prodloužení, pokud k němu v okamžiku porušení závazku Zákazníka již nedošlo. Nárok na smluvní pokutu nevyklučuje nárok Obchodníka požadovat náhradu škody. Zákazník se veškeré sankce dle tohoto ustanovení zavazuje zaplatit bez zbytečného odkladu po výzvě od Obchodníka.

7. Zvláštní ujednání

- 7.1. Smlouva vstupuje v platnost pouze, je-li uzavřena mezi Obchodníkem a Zákazníkem v termínu do 10.05.2024 hodin 14:00:00. Obchodník si vyhrazuje právo odvolat nabídku na uzavření Smlouvy v době její platnosti, pokud ještě nebyla Zákazníkem přijata.

8. Závěrečná ustanovení

- 8.1. Pokud vznikne Zákazníkovi nárok na změnu Smlouvy nebo uzavření jiné smlouvy na základě příslušných právních předpisů, sjednané množství elektřiny dle této Smlouvy je závazné i pro všechny změny anebo nové smlouvy, pokud se Smluvní strany nedohodnou písemně ve změně nebo nové smlouvě jinak. V případě nedodržení tohoto ujednání vzniká Obchodníkovi nárok na náhradu škody.
- 8.2. Odstoupení od Smlouvy nemá vliv na nároky Obchodníka na účtování úroků z prodlení, nárok na smluvní pokuty a náhradu škody v rozsahu dle smluvních ujednání.
- 8.3. Smluvní strany uzavírají Smlouvu po vzájemném, vážném, srozumitelném a určitém projednání s tím, že její obsah odpovídá skutečnému stavu věci a je výrazem jejich pravé a svobodné vůle, což potvrzují podpisy svých oprávněných zástupců.
- 8.4. Smlouva může být měněna nebo doplňována písemnou formou vzestupně číslovanými dodatky a musí být podepsána oprávněnými zástupci Smluvních stran, s výjimkou případů upravených ve VOPD. Jakákoliv ústní ujednání o změnách Smlouvy budou považována za právně neplatná a neúčinná. Změny Smlouvy lze provést podle pravidel uvedených ve VOPD. Písemná forma se vyžaduje i pro právní úkony směřující ke zrušení Smlouvy a k vzdání se požadavku na písemnou formu.
- 8.5. Obchodník, v rámci respektování jemu příslušející povinnosti dbát rovného přístupu k zákazníkům, a v souladu s ustanovením § 1740 odst. 3 OZ, předem vylučuje možnost přijetí smluvního návrhu s dodatkem nebo odchylkou učiněnými Zákazníkem.
- 8.6. Ujednání Smlouvy platně sjednaná po datu uzavření Smlouvy plně nahrazují ujednání sjednaná v předchozí smlouvě týkající se předmětného OM.
- 8.7. Fyzické osoby, které Smlouvu uzavírají jménem jednotlivých Smluvních stran, tímto prohlašují, že jsou plně oprávněny k platnému uzavření Smlouvy.
- 8.8. Zákazník může odstoupit od Smlouvy v případě neplnění smluvních povinností ze strany Obchodníka nebo v případě nesouhlasu s písemně navrhovanou změnou smluvních podmínek v souladu s příslušnými ustanoveními VOPD.
- 8.9. Smlouva je vyhotovena ve 2 stejnopisech. Po jejím podpisu každá Smluvní strana obdrží po 1 vyhotovení.
- 8.10. Zákazník výslovně prohlašuje a svým podpisem potvrzuje, že se seznámil s VOPD platnými ke dni uzavření Smlouvy, rozumí jim a zavazuje se jimi řídit

Přílohy:

- Cena
- Specifikace odběrných míst, časová a technická specifikace plnění
- Podmínky poskytování a využívání aplikace „ESCO Energy Market“
- Všeobecné obchodní podmínky dodávky elektřiny

Datum uzavření smlouvy:

V Praze, dne 26. 4. 2024

ZA OBCHODNÍKA

ČEZ ESCO, a.s.



Podpis

V, dne

ZA ZÁKAZNÍKA

Vodovody a kanalizace Pardubice, a.s.



Podpis

Příloha 1: Cena

Zákazník odebere množství Obchodníkem dodávané elektřiny [dále také jen jako „komodity“] stanovené Smlouvou ve výši [redacted] (viz příloha Specifikace odběrných míst, časová a technická specifikace plnění), přičemž cena této dodávky se bude stanovovat v nákupních krocích podle níže uvedeného postupu, resp. cenového vzorce.

1. Realizace nákupního kroku

- 1.1. Zákazník bude v rámci jednotlivých nákupních kroků realizovat nákup komodity. Nákupním krokem se rozumí fixace zvoleného množství komodity prostřednictvím velkoobchodního produktu burzy při zohlednění smluvních přírážek.
- 1.2. Celkové množství komodity objednávané v dílčích nákupních krocích je limitováno měsíčním sjednaným objemem. Tvar spotřebního diagramu se po celou dobu nákupu, resp. v jednotlivých nákupních krocích nemění - Zákazník tedy určuje výši fixovaného objemu dílčího nákupního kroku.
- 1.3. Objem nákupního kroku je limitován takto:



* Pokud smluvní objem neumožňuje dodržení podmínky dle odst. 1.3., písm. b), pak je Zákazník limitován počtem nákupních kroků ve výši 3.

- 1.4. Nákupní krok může Zákazník učinit každý pracovní den, a to v aplikaci “ESCO Energy Market” za podmínek stanovených v příloze Smlouvy Podmínky poskytování a využívání aplikace “ESCO Energy Market” při zohlednění zvoleného burzovního produktu:

- Živá cena – Zákazník může učinit nákupní krok v pracovní den od 10:00 do 15:00

- 1.5. Oprávněná osoba za Zákazníka pro realizaci nákupních kroků:

Jméno: [redacted]

2. Specifikace produktu, Smluvní přírážky:



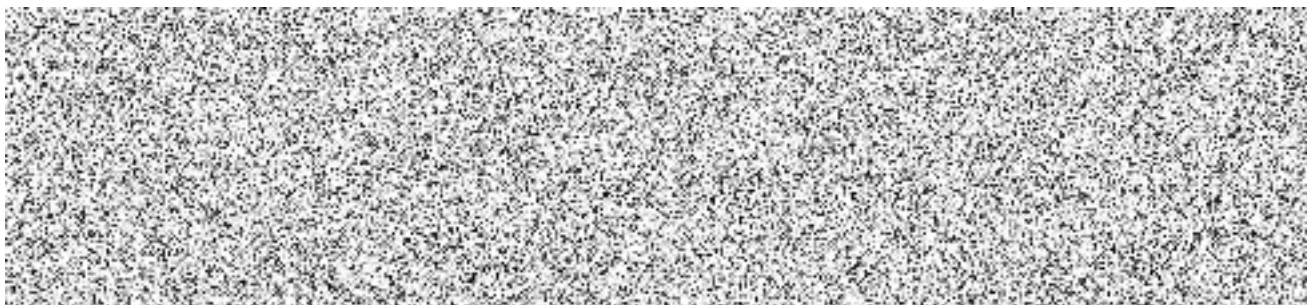
PRODUKT	ČASOVÉ PÁSMO	CENA	R_{tBA}	K_{tBA}
---------	--------------	------	-----------	-----------



3. Prodejní cena jednotlivého nákupního kroku je kalkulována aplikací “ESCO Energy Market” dle následujícího cenového vzorce:



Definice proměnných cenového vzorce:



Nejzazší termín pro pořízení sjednaného objemu pro dané období dodávky je 21. den měsíce předcházejícího dodávce. V případě, že tento termín připadne na den pracovního klidu nebo svátku, je termín posunut na poslední pracovní den předcházející dnu pracovního klidu nebo svátku. Pokud k tomuto datu nebude Zákazníkem pořízen celý smluvní objem dodávky, bude chybějící objem komodity Obchodníkem pořízen a oceněn burzovní cenou [Živá cena BA (Best Ask)] uveřejněnou v aplikaci "ESCO Energy Market" v čase 14:30–15:00 hod. 21. dne měsíce přímo předcházejícího období dodávky. V případě, že tento termín připadne na den pracovního klidu nebo svátku, je termín posunut na poslední pracovní den předcházející dni pracovního klidu nebo svátku. V případě, že v daný čas nebude k dispozici daná cena, pořídí Obchodník chybějící objem v nejbližším možném okamžiku, kdy bude možné daný objem pořídit. U smluv s referenčním produktem burzy kvartál nebo měsíc bude takto dokoupeno/oceněno pouze chybějící množství pro následující měsíc.

4. Výsledná fakturační cena dodávky komodity je pak výsledkem váženého průměru ocenění jednotlivých nákupních kroků, kde vahou je pořizovaný objem, a je dostupná v rámci aplikace "ESCO Energy Market".

Příloha

Specifikace odběrných míst, časová a technická specifikace plnění

SMLUVNÍ STRANY:	OBCHODNÍK: ČEZ ESCO, a.s.	ZÁKAZNÍK: Vodovody a kanalizace Pardubice, a.s.
ČÍSLO SMLOUVY:	1295727466	
DATUM SJEDNÁNÍ PŘÍLOHY:	26. 4. 2024	

POŘ. PDS	EAN OM	NÁZEV A ADRESA OM	NAPĚŤOVÁ HLADINA	ZAHÁJENÍ DODÁVKY	UKONČENÍ DODÁVKY
1		Bezděkov (PSOV), 0, Starý Matěfov, 530 02			
2		Blato, 185, Mikulovice - Blato, 530 02			
3		Bratři Čapků MŠ, č. parc., 827, Holice, 534 01			
4		Brozany, 0, Staré Hradiště - Brozany, 533 52			
5		Brozany, 0, Staré Hradiště - Brozany, 533 52			
6		Býšť, 0, Býšť, 533 22			
7		Břehy, 0, Břehy, 535 01			
8		Chvojenec, 0, Chvojenec, 534 01			
9		Cihelna, 0, Pardubice - Cihelna, 530 09			
10		Cihelna, 0, Pardubice - Cihelna, 530 09			
11		Do Nového, 0, Pardubice - Bílé Předměstí, 530 03			
12		Dolní Jelení č. parc, 639, Horní Jelení, 534 01			

POŘ.	PDS	EAN OM	NÁZEV A ADRESA OM	NAPĚŤOVÁ HLADINA	ZAHÁJENÍ DODÁVKY	UKONČENÍ DODÁVKY
13			Dolní Jelení č. parc, 640, Horní Jelení, 534 01			
14			Doubravice, 0, Pardubice - Doubravice, 533 53			
15			Doubravice, 0, Pardubice - Doubravice, 533 53			
16			Doubravice, p.40/222, Doubravice, 533 53			
17			Dr. Tyrše, 0, Lázně Bohdaneč, 533 41			
18			Drozdice, 0, Pardubice - Drozdice, 533 01			
19			Družstevní, 0, Lázně Bohdaneč, 533 41			
20			Dubánkova, 0, Pardubice - Staré Čívce, 530 06			
21			Dukelská, 0, Sezemice, 533 04			
22			Holice, 0, Holice, 534 01			
23			Holice, 0, Holice, 534 01			
24			Holice, 0, Holice, 534 01			
25			Holice, 0, Holice, 534 01			
26			Holice, 0, Holice, 534 01			
27			Holice, 0, Holice, 534 01			
28			Hornická Čtvrť, 0, Chvaletice - Hornická Čtvrť, 533 12			

POŘ.	PDS	EAN OM	NÁZEV A ADRESA OM	NAPĚŤOVÁ HLADINA	ZAHÁJENÍ DODÁVKY	UKONČENÍ DODÁVKY
29			Hornická Čtvrť, 0, Chvaletice - Hornická Čtvrť, 533 12			
30			Hornická Čtvrť, 0, Chvaletice - Hornická Čtvrť, 533 12			
31			Hornická Čtvrť, 0, Chvaletice - Hornická Čtvrť, 533 12			
32			Horní Jelení, 0, Horní Jelení, 533 74			
33			Horní Ředice, 0, Horní Ředice, 533 75			
34			Horní Ředice, 0, Horní Ředice, 533 75			
35			Horní Ředice, 0, Horní Ředice, 533 75			
36			Horní Ředice, 0, Horní Ředice, 533 75			
37			Horní Ředice, 0, Horní Ředice, 533 75			
38			Horní Ředice, 0, Horní Ředice, 533 75			
39			Horní Ředice 2 (TK 7), 223, Horní Ředice, 530 75			
40			Hostovice, 0, Pardubice - Hostovice, 530 02			
41			Hradecká, 1092, Holice, 534 01			
42			Hradecká, 769, Holice, 534 01			
43			Hradiště na Písku (TK 2 Hradiště na Písku), 0, Hradiště u Písku, 533 52			
44			Hradiště na Písku, 692, Staré Hradiště - Hradiště na Písku, 533 52			

POŘ.	PDS	EAN OM	NÁZEV A ADRESA OM	NAPĚŤOVÁ HLADINA	ZAHÁJENÍ DODÁVKY	UKONČENÍ DODÁVKY
45			Hrobice, 0, Hrobice, 533 52			
46			Hrobice, 0, Hrobice, 533 52			
47			Hrobice, 0, Hrobice, 533 52			
48			Hrádek, 0, Srch - Hrádek, 533 45			
49			Hrádek, 0, Srch - Hrádek, 533 45			
50			Hůrka, 0, Pardubice - Bílý Předměstí, 530 03			
51			Jankovice, 0, Jankovice, 535 01			
52			Jaroslav, 0, Jaroslav, 534 01			
53			Jihlavská, 1220, Přelouč, 535 01			
54			Jihlavská, 1220, Přelouč, 535 01			
55			Jižní, 0, Dašice, 533 03			
56			Josefa Janáčka, 0, Pardubice - Studánka, 530 12			
57			Jungmannova, 0, Dašice, 533 03			
58			K Pile, p. 104/1, Břehy, 535 01			
59			K Rozvodně, 98, Pardubice - Cihelna, 530 09			
60			Kamenec, 0, Holice - Kamenec, 534 01			

POŘ.	PDS	EAN OM	NÁZEV A ADRESA OM	NAPĚŤOVÁ HLADINA	ZAHÁJENÍ DODÁVKY	UKONČENÍ DODÁVKY
61			Karla IV, 2590, Pardubice, 530 02			
62			Kasaličky, 0, Kasalice - Kasaličky, 533 41			
63			Ke Hřišti, 0, Srnojedy, 530 02			
64			Ke Koupališti, 0, Pardubice - Cihelna, 530 09			
65			Kojice, 0, Kojice, 533 12			
66			Kojice, 0, Kojice, 553 12			
67			Kojice, 0, Kojice, 553 12			
68			Kostěnice, 0, Kostěnice, 530 02			
69			Kostěnice, 0, Kostěnice, 530 02			
70			Kostěnice, 0, Kostěnice, 530 02			
71			Koudelka, 0, Holice - Koudelka, 534 01			
72			Koudelka, 0, Holice - Koudelka, 534 01			
73			Kunětice, 0, Kunětice, 533 04			
74			Kunětice, 0, Kunětice, 533 04			
75			Kunětice, 0, Kunětice, 533 04			
76			Lhota pod Přeloučí parc. č. 592, Přelouč, 535 01			

POŘ.	PDS	EAN OM	NÁZEV A ADRESA OM	NAPĚŤOVÁ HLADINA	ZAHÁJENÍ DODÁVKY	UKONČENÍ DODÁVKY
77			Lipoltice, 0, Lipoltice, 533 64			
78			Lohenice, 0, Přelouč - Lohenice, 535 01			
79			Lohenice, par.č. 75, Přelouč - Lohenice, 535 01			
80			Lohenice č. parc. (PSOV Lohenice 2), 257, Přelouč, 535 01			
81			Lonkova, 474, Pardubice - Polabiny, 530 09			
82			Lány na Důlku, 0, Pardubice - Lány na Důlku, 530 02			
83			Lány na Důlku, 0, Pardubice - Lány na Důlku, 530 02			
84			Lány na Důlku, 0, Pardubice - Lány na Důlku, 530 02			
85			Lány na Důlku, 0, Pardubice - Lány na Důlku, 530 02			
86			Lány na Důlku, 0, Pardubice - Lány na Důlku, 530 02			
87			Lány na Důlku, 0, Pardubice - Lány na Důlku, 530 02			
88			Lázně Bohdaneč, 0, Lázně Bohdaneč, 533 41			
89			Masarykovo nám, 0, Lázně Bohdaneč, 533 41			
90			Moravanský, 0, Moravany - Moravanský, 530 02			
91			Moravany, 0, Moravany, 533 72			
92			Morašice, 0, Morašice, 535 01			

POŘ.	PDS	EAN OM	NÁZEV A ADRESA OM	NAPĚŤOVÁ HLADINA	ZAHÁJENÍ DODÁVKY	UKONČENÍ DODÁVKY
93			Mělčice, par.č. 41, Přelouč - Mělčice, 535 01			
94			Na Hrázi, 593, Horní Jelení, 533 74			
95			Na Ležánkách, 0, Pardubice - Bílé Předměstí, 530 03			
96			Na Mušce, 0, Holice, 534 01			
97			Na Štěpnicí, 0, Pardubice - Staré Čívce, 530 06			
98			Nemošice (PSOV Nemošice u Mandysse), 427, Pardubice - Nemošice, 530 03			
99			Nemošice, 0, Pardubice - Nemošice, 530 02			
100			Nemošice, 0, Pardubice - Nemošice, 530 02			
101			Nemošice, 0, Pardubice - Nemošice, 530 03			
102			Nemošice, 0, Pardubice - Nemošice, 530 03			
103			Nemošická, 0, Pardubice, 530 02			
104			Nerad, 0, Živanice - Nerad, 533 41			
105			Nerad, 0, Živanice - Nerad, 533 41			
106			Nová Ves, 19, Nová Ves, 334 41			
107			Němčice, 0, Němčice, 533 52			
108			Němčice, 0, Němčice, 533 52			

POŘ.	PDS	EAN OM	NÁZEV A ADRESA OM	NAPĚŤOVÁ HLADINA	ZAHÁJENÍ DODÁVKY	UKONČENÍ DODÁVKY
109			Němčice, 236, Němčice, 533 52			
110			Němčice, par.č. 236, Němčice, 533 52			
111			Němčice, par.č. 242, Němčice, 533 52			
112			Němčice, par.č. 359, Němčice, 533 52			
113			Opatovice nad Labem, 0, Opatovice nad Labem, 533 45			
114			Opočinec, 0, Pardubice - Opočinec, 530 02			
115			Opočinec parc., p.86/1, Pardubice, 530 02			
116			Ostřetín, 0, Ostřetín, 534 01			
117			Ostřetín Tlaková kanalizace, 0, Ostřetín, 534 01			
118			Ostřetín Tlaková kanalizace, 0, Ostřetín, 534 01			
119			Ostřetín Tlaková kanalizace, 0, Ostřetín, 534 01			
120			Ostřešany, 0, Ostřešany, 530 02			
121			Ostřešany, 0, Ostřešany, 530 02			
122			Ostřešany, 0, Ostřešany, 530 02			
123			PSOV Srch východ, 109, Srch, 533 52			
124			Pardubice, 0, Mikulovice, 530 02			

POŘ.	PDS	EAN OM	NÁZEV A ADRESA OM	NAPĚŤOVÁ HLADINA	ZAHÁJENÍ DODÁVKY	UKONČENÍ DODÁVKY
125			Pardubice, 0, Pardubice, 530 02			
126			Pardubice IV - Pardubičky, 0, Pardubice, 530 03			
127			Pardubická, 0, Opatovice nad Labem, 533 45			
128			Pod Homolí, 1197, Holice v Čechách, 534 01			
129			Podhráz, 0, Holice - Podhráz, 534 01			
130			Podhumenská n č.p. 42, Staročensko, 530 02			
131			Pohránov, 0, Srch - Pohránov, 533 45			
132			Pohřebačka, 0, Opatovice nad Labem - Pohřebačka, 533 45			
133			Pohřebačka, 0, Opatovice nad Labem - Pohřebačka, 533 45			
134			Počaply, 0, Sezemice - Počaply, 533 04			
135			Počaply, 0, Sezemice - Počaply, 533 04			
136			Počaply, 0, Sezemice, 533 04			
137			Pražská, 0, Pardubice, 530 02			
138			Raisova, 0, Pardubice - Zelené Předměstí, 530 02			
139			Revoluční, 0, Pardubice - Pardubičky, 530 03			
140			Riegerova, 0, Pardubice, 533 51			

POŘ.	PDS	EAN OM	NÁZEV A ADRESA OM	NAPĚŤOVÁ HLADINA	ZAHÁJENÍ DODÁVKY	UKONČENÍ DODÁVKY
141			Rozhovice (PSOV Rozhovice U kolejí), 0, Rozhovice, 538 03			
142			Rozhovice(PSOV Rozhovice U hřiště), 0, Rozhovice, 538 03			
143			Rozhovice(PSOV za OÚ), 0, Rozhovice, 538 03			
144			Rybitví, 0, Rybitví, 533 54			
145			Ráby, 0, Ráby, 533 52			
146			S.K.Neumanna, 0, Pardubice, 530 02			
147			Semín, 0, Semín, 535 01			
148			Semín, 0, Semín, 535 01			
149			Semín, 0, Semín, 535 01			
150			Semín, 0, Semín, 535 01			
151			Semín, 0, Semín, 535 01			
152			Smetanova, 0, Holice, 534 01			
153			Spojil, 0, Spojil, 530 02			
154			Spojil, 0, Spojil, 530 02			
155			Srch, 0, Srch, 533 52			
156			Srch, 0, Srch, 533 52			

POŘ.	PDS	EAN OM	NÁZEV A ADRESA OM	NAPĚŤOVÁ HLADINA	ZAHÁJENÍ DODÁVKY	UKONČENÍ DODÁVKY
157			Srch, 0, Srch, 533 52			
158			Srch, 0, Srch, 533 52			
159			Srch, p.477/41, Srch, 533 52			
160			Srnojedy, 0, Srnojedy, 530 02			
161			Srnojedy, 42, Srnojedy, 530 02			
162			Staroholická, 0, Holice - Staré Holice, 534 01			
163			Staročensko(PSOV Staročensko), 0, Pardubice, 530 02			
164			Staročernská, 0, Pardubice, 530 03			
165			Staré Hradiště (PSOV Psinek St. Hradiště), 0, Staré Hradiště, 533 52			
166			Staré Hradiště, 0, Staré Hradiště, 533 52			
167			Staré Hradiště, 0, Staré Hradiště, 533 52			
168			Staré Hradiště, 0, Staré Hradiště, 533 52			
169			Staré Hradiště, 119, Staré Hradiště, 533 52			
170			Staré Čívce, 0, Pardubice - Staré Čívce, 530 06			
171			Staré Čívce, 0, Pardubice - Staré Čívce, 530 06			
172			Starý Mateřov, 0, Starý Mateřov, 530 02			

POŘ.	PDS	EAN OM	NÁZEV A ADRESA OM	NAPĚŤOVÁ HLADINA	ZAHÁJENÍ DODÁVKY	UKONČENÍ DODÁVKY
173			Starý Mateřov, 0, Starý Mateřov, 530 02			
174			Starý Mateřov, 0, Starý Mateřov, 530 02			
175			Starý Matěřov (PSOV Domec), 0, Starý Matěřov, 530 02			
176			Stavařov, 0, Pardubice - Polabiny, 533 12			
177			Stéblová, 0, Stéblová, 533 45			
178			Stéblová, 0, Stéblová, 533 45			
179			Stéblová, 0, Stéblová, 533 45			
180			Svítkov, 0, Pardubice - Svítkov, 530 06			
181			Teplého, 2014, Pardubice - Zelené Předměstí, 530 02			
182			Tuněchodská, 0, Pardubice - Mněčice, 533 02			
183			Turkovice, 1, Turkovice, 533 63			
184			Třebosice, 0, Třebosice, 530 02			
185			Třebosice, 0, Třebosice, 530 02			
186			U Krematoria, 0, Pardubice - Zelené Předměstí, 530 02			
187			U Panenky (PSOV), 0, Opatovice nad Labem, 533 45			
188			U Stadionu, 0, Pardubice - Zámek, 530 02			

POŘ.	PDS	EAN OM	NÁZEV A ADRESA OM	NAPĚŤOVÁ HLADINA	ZAHÁJENÍ DODÁVKY	UKONČENÍ DODÁVKY
189			V Telčicích, 0, Chvaletice, 533 12			
190			Veliny, 0, Veliny, 534 01			
191			Velká Úpa, 175, Pec pod Sněžkou - Velká Úpa, 542 21			
192			Veská, 0, Sezemice - Veská, 533 04			
193			Veská, 0, Sezemice - Veská, 533 04			
194			Veská, 344, Sezemice - Veská, 533 04			
195			Vlčí Habřina, 0, Vlčí Habřina, 533 41			
196			Vysoká u Holic, 0, Ostretín - Vysoká u Holic, 534 01			
197			Vysoké Chvojno, 0, Vysoké Chvojno, 533 21			
198			Vyšehněvice, 0, Vyšehněvice, 533 41			
199			Vápno, 0, Vápno, 533 16			
200			Za Kopečkem, 0, Pardubice - Pardubičky, 530 03			
201			Za Oborou, 0, Pardubice - Staré Čivice, 530 06			
202			Zdechovice, 0, Zdechovice, 533 11			
203			Zminný, 0, Dašice - Zminný, 530 02			
204			Zminný, 424, Dašice - Zminný, 530 02			

POŘ.	PDS	EAN OM	NÁZEV A ADRESA OM	NAPĚŤOVÁ HLADINA	ZAHÁJENÍ DODÁVKY	UKONČENÍ DODÁVKY
205			Zmínny, 450, Dašice - Zmínny, 530 02			
206			Záboří nad Labem, 0, Záboří nad Labem, 285 74			
207			Záboří nad Labem, 0, Záboří nad Labem, 285 74			
208			Záboří nad Labem, 246, Záboří nad Labem, 285 74			
209			Záboří nad Labem, 52, Záboří nad Labem, 285 74			
210			nábřeží Závodu míru, 0, Pardubice - Zelené Předměstí, 530 02			
211			nábřeží Závodu míru, 1953, Pardubice - Zelené Předměstí, 530 02			
212			nám. Bratřanců Veverkových, 0, Lázně Bohdaneč, 533 41			
213			náměstí Komenského, 114, Horní Jelení, 533 74			
214			Ústupky E, E201, Seč, 538 07			
215			Č.parc.43/6, 0, Opatovice n.Labem, 533 45			
216			Časy, 0, Časy, 534 01			
217			Čepí, 0, ČS Rozhovice, 533 32			
218			Čepí parc. č. 61, Čepí, 533 32			
219			Černoborská, 0, Pardubice - Mnětice, 530 02			
220			Černá u Bohdaneče, 101, Černá u Bohdaneče, 533 41			

POŘ.	PDS	EAN OM	NÁZEV A ADRESA OM	NAPĚŤOVÁ HLADINA	ZAHÁJENÍ DODÁVKY	UKONČENÍ DODÁVKY
221			Černá u Bohdanče, 0, Černá u Bohdaneče, 533 41			
222			Černá u Bohdanče, 0, Černá u Bohdanče, 533 41			
223			Černá u Bohdanče, 156, Černá u Bohdanče, 533 41			
224			Černá u Bohdanče u č.p. 12, 13, Černá u Bohdanče, 533 41			
225			Černá u Bohdanče u č.p. 32, Černá u Bohdanče, 533 41			
226			Černá u Bohdanče u č.p. 55, Černá u Bohdanče, 533 41			
227			Černá u Bohdanče u čp. 16, Černá u Bohdanče, 533 41			
228			Černá u Bohdanče č.p. 29, 37, Černá u Bohdanče, 533 41			
229			Černá za Bory, 0, Pardubice - Černá za Bory, 533 01			
230			Škudly parc. č. 6, Přelouč, 535 01			
231			Štefánikova, 266, Lázně Bohdaneč, 533 41			
232			Živanice, 0, Živanice, 533 42			
233			Živanice, 0, Živanice, 533 42			
234			Živanice, 1041, Živanice, 533 42			
235			Žižín, 0, Pardubice - Žižín, 533 02			

Specifikace odběrných míst, časová a technická specifikace plnění – technické atributy a regulační stupně

POŘ.	EAN OM	Rezervovaný příkon (MW)	Rezervovaná roční kapacita (MW)	FÁZE	JISTIČ [A]	REGULAČNÍ STUPĚŇ						
						RS Č.3 V %	RS Č.4 V %	RS Č.5 V %	RS Č.6 V %	RS Č.7 V KW	ČASOVÝ POSUN DOSAŽENÍ BEZPEČNOSTNÍHO REGULACE	BEZ REGULACE
1												
2												
3												
4												
5												
6												
7												
8												
9												
10												
11												
12												
13												
14												
15												
16												
17												
18												
19												
20												
21												
22												
23												
24												
25												
26												
27												
28												

POŘ.	EAN OM	Rezervovaný příkon (MW)	Rezervovaná roční kapacita (MW)	FÁZE	JISTIČ [A]	REGULAČNÍ STUPEŇ								
						RS Č.3 V %	RS Č.4 V %	RS Č.5 V %	RS Č.6 V %	RS Č.7 V KW	ČASOVÝ POSUN DOSAŽENÍ BEZPEČNOSTNÍHO REGULACE	BEZ REGULACE		
58														
59														
60														
61														
62														
63														
64														
65														
66														
67														
68														
69														
70														
71														
72														
73														
74														
75														
76														
77														
78														
79														
80														
81														
82														
83														
84														
85														
86														

POŘ.	EAN OM	Rezervovaný příkon (MW)	Rezervovaná roční kapacita (MW)	FÁZE	JISTIČ [A]	REGULAČNÍ STUPEŇ						
						RS Č.3 V %	RS Č.4 V %	RS Č.5 V %	RS Č.6 V %	RS Č.7 V KW	ČASOVÝ POSUN DOSAŽENÍ BEZPEČNOSTNÍHO MINIMA	BEZ REGULACE
87												
88												
89												
90												
91												
92												
93												
94												
95												
96												
97												
98												
99												
100												
101												
102												
103												
104												
105												
106												
107												
108												
109												
110												
111												
112												
113												
114												
115												

POŘ.	EAN OM	Rezervovaný příkon (MW)	Rezervovaná roční kapacita (MW)	FÁZE	JISTIČ [A]	REGULAČNÍ STUPEŇ						
						RS Č.3 V %	RS Č.4 V %	RS Č.5 V %	RS Č.6 V %	RS Č.7 V KW	ČASOVÝ POSUN DOSAŽENÍ BEZPEČNOSTNÍHO MINIMA	BEZ REGULACE
145												
146												
147												
148												
149												
150												
151												
152												
153												
154												
155												
156												
157												
158												
159												
160												
161												
162												
163												
164												
165												
166												
167												
168												
169												
170												
171												
172												
173												

POŘ.	EAN OM	Rezervovaný příkon (MW)	Rezervovaná roční kapacita (MW)	FÁZE	JISTIČ [A]	REGULAČNÍ STUPEŇ							
						RS Č.3 V %	RS Č.4 V %	RS Č.5 V %	RS Č.6 V %	RS Č.7 V KW	ČASOVÝ POSUN DOSAŽENÍ BEZPEČNOSTNÍHO MINIMA	BEZ REGULACE	
174													
175													
176													
177													
178													
179													
180													
181													
182													
183													
184													
185													
186													
187													
188													
189													
190													
191													
192													
193													
194													
196													
196													
197													
198													
199													
200													
201													
202													

POŘ.	EAN OM	Rezervovaný příkon (MW)	Rezervovaná roční kapacita (MW)	FÁZE	JISTIČ [A]	REGULAČNÍ STUPEŇ								
						RS Č.3 V %	RS Č.4 V %	RS Č.5 V %	RS Č.6 V %	RS Č.7 V KW	ČASOVÝ POSUN DOSAŽENÍ BEZPEČNOSTNÍHO MINIMA	BEZ REGULACE		
203														
204														
205														
206														
207														
208														
209														
210														
211														
212														
213														
214														
215														
216														
217														
218														
219														
220														
221														
222														
223														
224														
225														
226														
227														
228														
229														
230														
231														

POŘ.	EAN OM	Rezervovaný příkon (MW)	Rezervovaná roční kapacita (MW)	FÁZE	JISTIČ [A]	REGULAČNÍ STUPEŇ							
						RS Č.3 V %	RS Č.4 V %	RS Č.5 V %	RS Č.6 V %	RS Č.7 V KW	ČASOVÝ POSUN DOSAŽENÍ BEZPEČNOSTNÍHO MINIMA	BEZ REGULACE	
232													
233													
234													
235													

Specifikace odběrných míst, časová a technická specifikace plnění – produkt a sazba

POŘADÍ	EAN OM	PRODUKT SE	DISTRIBUCE	TDD	Sjednané roční množství (h/rok)
1					
2					
3					
4					
5					
6					
7					
8					
9					
10					
11					
12					
13					
14					
15					
16					
17					
18					
19					
20					
21					
22					
23					
24					
25					
26					
27					
28					

Specifikace odběrných míst, časová a technická specifikace plnění – produkt a sazba

POŘADÍ	EAN OM	PRODUKT SE	DISTRIBUCE	TDD	Sjednané roční množství
29					
30					
31					
32					
33					
34					
35					
36					
37					
38					
39					
40					
41					
42					
43					
44					
45					
46					
47					
48					
49					
50					
51					
52					
53					
54					
55					
56					
57					
58					
59					
60					
61					
62					
63					
64					
65					
66					
67					
68					

Specifikace odběrných míst, časová a technická specifikace plnění – produkt a sazba

POŘADÍ	EAN OM	PRODUKT SE	DISTRIBUCE	Sjednané roční množství
69				
70				
71				
72				
73				
74				
75				
76				
77				
78				
79				
80				
81				
82				
83				
84				
85				
86				
87				
88				
89				
90				
91				
92				
93				
94				
95				
96				
97				
98				
99				
100				
101				
102				
103				
104				
105				
106				
107				
108				2,00

Specifikace odběrných míst, časová a technická specifikace plnění – produkt a sazba

POŘADÍ	EA	P	UKT SE	DISTRIBUCE	TDD	Sjednané roční množství ()
109						
110						
111						
112						
113						
114						
115						
116						
117						
118						
119						
120						
121						
122						
123						
124						
125						
126						
127						
128						
129						
130						
131						
132						
133						
134						
135						
136						
137						
138						
139						
140						
141						
142						
143						
144						
145						
146						
147						
148						

Specifikace odběrných míst, časová a technická specifikace plnění – produkt a sazba

POŘADÍ	EAN OM	PRODUKT SE	DISTRIBUCE	TDD	Sjednané roční množství (h/rok)
149	859182400707208650				3
150	859182400707208643				3
151	859182400707208636				3
152	859182400700270685				3
153	859182400700280721				3
154	859182400700273334				6
155	859182400707005204				3
156	859182400707181984				3
157	859182400700288550				3
158	859182400707136502				3
159	859182400708620369				3
160	859182400707567535				3
161	859182400700298993				3
162	859182400700348704				3
163	859182400707617643				3
164	859182400707366787				3
165	859182400707279063				3
166	859182400700350745				3
167	859182400707349933				3
168	859182400700349183				3
169	859182400700224565				3
170	859182400700295091				3
171	859182400700295879				3
172	859182400700289182				3
173	859182400708693028				3
174	85918240070747285				3
175	859182400700347356				3
176	859182400707155213				3
177	859182400700297927				3
178	859182400700297910				3
179	859182400700297903				3
180	859182400708609319				3
181	859182400700278261				3
182	859182400700297699				3
183	859182400700272726				3
184	859182400700224787				3
185	859182400700224794				3
186	859182400700283951				3
187	859182400708061360				3
188	859182400707424142				3

Specifikace odběrných míst, časová a technická specifikace plnění – produkt a sazba

POŘADÍ	EAN OM	PRODUKT SE	DISTRIBUCE	TDD	Sjednané roční množství ()
189					
190					
191					
192					
193					
194					
195					
196					
197					
198					
199					
200					
201					
202					
203					
204					
205					
206					
207					
208					
209					
210					
211					
212					
213					
214					
215					
216					
217					
218					
219					
220					
221					
222					
223					
224					
225					
226					
227					
228					

Specifikace odběrných míst, časová a technická specifikace plnění – produkt a sazba

POŘADÍ		DISTRIBUCE	TDD	Sjednané roční množství
229				
230				
231				
232				
233				
234				
235				

PŘÍLOHA

PODMÍNKY POSKYTOVÁNÍ A VYUŽÍVÁNÍ APLIKACE „ESCO Energy Market“

Článek 1. Úvodní ustanovení

1.1 Tyto Podmínky poskytování a využívání aplikace „ESCO Energy Market“ [„Podmínky“] představují podmínky společnosti ČEZ ESCO, a.s., IČO 03592880, se sídlem Praha 4, Duhová 1444/2, PSČ 140 00, zapsané v obchodním rejstříku vedeném Městským soudem v Praze, spis. zn. B 20240 [„Obchodník“] pro službu aplikace ESCO Energy Market [„Služba“] Obchodníka. Tyto Podmínky tvoří součást smluvních vztahů o dodávkách elektřiny či sdružených službách dodávky elektřiny a/nebo smluvních vztahů o dodávkách plynu či sdružených službách dodávky plynu [společně též jen jako „Smlouva“] uzavřených mezi Obchodníkem jakožto dodavatelem a Zákazníkem jakožto odběratelem tam, kde je tato Služba Zákazníkem sjednána. Zákazník akceptací nabídky, resp. uzavřením Smlouvy potvrzuje, že se s těmito Podmínkami seznámil a zavazuje se je dodržovat.

Článek 2. Podmínky Služby a aplikace „ESCO Energy Market“

2.1 Služba je Zákazníkovi přístupná 24 hodin denně, 7 dní v týdnu, s výjimkou období uvedeného v odst. 2.3 Podmínek, kdy nelze Služby využívat z technických důvodů na straně Obchodníka.

2.2 Zákazník může v aplikaci ESCO Energy Market učinit nákupní krok každý pracovní den při zohlednění času obchodování zvoleného burzovního produktu sjednaného ve Smlouvě podle Power Exchange Central Europe a.s. [„PXE“] / European Energy Exchange [„EEX“]:

- a) Závěrečná cena – Zákazník může učinit nákupní krok v pracovní den do 8:45 v případě, že předchozí kalendářní den je pracovní.
- b) Živá cena – Zákazník může učinit nákupní krok v pracovní den od 10:00 do 15:00

Pokud se neobchoduje na PXE/EEX, není možné uskutečnit nákupní krok a Zákazník v takovém případě nemá nárok činit nákupní kroky, ani se domáhat jakýchkoliv nároků, že nákupní kroky nemohl činit. Zákazník je oprávněn nakupovat jen produkty, které má sjednány ve Smlouvě.

2.3 Obchodník si vyhrazuje právo zablokovat přístup ke Službě nebo změnit či pozastavit poskytování Služby na dobu nezbytně nutnou, (i) bude-li to zapotřebí ze závažných, zejména bezpečnostních příčin nebo (ii) v případě zvýšeného rizika zneužití Služby. Obchodník bude o této skutečnosti a jejích důvodech informovat Zákazníka předem nebo, není-li to jinak možné, bez zbytečného odkladu poté, co se o této skutečnosti dozví, a to elektronickou poštou.

2.4 V případech podle odst. 2.3 Podmínek je Zákazník oprávněn provádět nákupní kroky prostřednictvím mailu doručeného Obchodníkovi na adresu postupnynakup@cez.cz, a to pouze prostřednictvím svých zástupců definovaných ve Smlouvě v odstavci obsahujícím „Kontaktní osoby pro realizaci nákupního kroku“ [„Kontaktní osoby Zákazníka“] v souladu se Smlouvou. Pokud tyto případy nenastanou, není Zákazník oprávněn činit nákupní kroky prostřednictvím tohoto mailu. Pokud tak Zákazník učiní, Obchodník není povinen k takto realizovaným nákupním krokům přihlížet a provést je. Obchodník v takovém případě není odpovědný za jakoukoliv škodu případně vzniklou Zákazníkovi.

Článek 3. Služba aplikace ESCO Energy Market

3.1 Služba je přístupná z webových stránek Obchodníka. Podmínkou využívání Služby je, aby Zákazník uzavřel s Obchodníkem Smlouvu s formou objednávání dané komodity skrze produkt Postupný nákup. Pokud Zákazník splňuje tyto podmínky, je oprávněn v rámci Služby nakupovat danou komoditu dle příslušné Smlouvy uzavřené s Obchodníkem za podmínek těchto Podmínek.

3.2 Zákazník může Službu využívat pouze prostřednictvím svých Kontaktních osob Zákazníka. Kontaktním osobám Zákazníka přidělí Obchodník přístupové jméno (e-mailová adresa Zákazníka) a heslo. Příslušné přístupové jméno a heslo dodá Obchodník Zákazníkovi prostřednictvím registračního e-mailu dané kontaktní osoby Zákazníka.

3.3 Zákazník se pro využití Služby přihlásí na webové stránky Obchodníka uvedené v registračním e-mailu. Služba bude následně dostupná v rozsahu Podmínek na adrese uvedené v registračním mailu, příp. na adrese www.energy-market.cz (anebo jiné adrese, pokud Obchodník způsobem podle Smlouvy informuje Zákazníka o změně adresy pro přístup ke Službě), pokud nenastane odlišná situace podle těchto Podmínek.

3.4. Zákazník následně učiní objednávku v rámci nákupního kroku tak, že zvolí jeden z produktů nabízených Obchodníkem a zadá velikost poptávaného objemu elektřiny či plynu v daném kroku postupného nákupu v závislosti na komoditě podle Smlouvy.

3.5. Obchodník automaticky potvrdí po kontrole správnosti zadaných údajů realizaci nákupního kroku jak v aplikaci, tak prostřednictvím e-mailové zprávy na Kontaktní osoby Zákazníka anebo jinou se Zákazníkem ve Smlouvě sjednanou e-mailovou adresu.

3.6. Zákazník není oprávněn činit nákupní kroky prostřednictvím jiných osob, než jsou Kontaktní osoby Zákazníka s přístupem pro uvedené emailové adresy.

Článek 4. Archivace úkonů a reklamace

4.1 Seznam úkonů provedených Zákazníkem v aplikaci Služby je elektronicky evidován a archivován. Zákazníkem realizované úkony budou Zákazníkovi volně přístupné 3 roky zpětně od realizace dodávky.

4.2. Reklamace v souvislosti se Službou může Zákazník uplatnit písemně způsobem dle příslušných obchodních podmínek Smlouvy.

Článek 5. Povinnosti Zákazníka

5.1 Zákazník je povinen využívat Službu v souladu s Podmínkami a ustanoveními Smlouvy mezi Zákazníkem a Obchodníkem.

5.2 Zákazník je povinen průběžně kontrolovat, zda zrealizované úkony odpovídají jím zadaným úkonům a zda tyto úkony byly Obchodníkem provedeny či odmítnuty.

5.3 Zákazník je povinen bez zbytečného odkladu informovat Obchodníka, jestliže má podezření na jakoukoli programovou chybu a/nebo zneužití týkající se využívání Služby, jeho přístupového jména či hesla.

5.4 Obchodník odpovídá pouze za jím přijatá a potvrzená data a neodpovídá za případné škody vzniklé chybným nebo duplicitním zadáním dat Zákazníkem prostřednictvím Služby. Obchodník neodpovídá za ušlý zisk, ani případné škody, které Zákazníkovi vzniknou vlivem Zákazníkových vlastních nákupních kroků, rozhodnutí a obchodních strategií.

5.5 Veškeré informace o systému aplikace, Službě, informace z ní získané anebo v ní obsažené, bezpečnostní a přístupové údaje, jména a hesla mají důvěrný charakter a jsou Obchodníkem považovány za obchodní tajemství podle příslušných právních předpisů, vztahuje se na ně tak povinnost ochrany důvěrných informací dle Smlouvy (a příslušných obchodních podmínek). Zákazník tyto informace musí zejména chránit před ztrátou, vyražením, odcizením nebo zneužitím; a nesmí je použít v rozporu s účelem, ke kterému byly poskytnuty. V případě, že tak neučiní, je Obchodníkovi odpovědný za náhradu škody, které mu tím vznikne nebo vzniknout může, a to včetně škody nemajetkové (jako je zejm. poškození pověsti Obchodníka anebo jeho dobrého jména). Pro vyloučení pochybností platí, že informace jsou poskytnuté pouze a jen za účelem provedení nákupních kroků Zákazníkem pro zajištění dodávek příslušné komodity Obchodníkem pro Zákazníka podle Smlouvy s ohledem na obchodování s příslušnými komoditami na velkoobchodních trzích. Informace nejsou poskytnuté za účelem dalšího šíření Zákazníkem třetím osobám, jejich použití pro jiné Zákazníkovy komerční aktivity a/nebo obchodování s příslušnými komoditami.

5.6 Zákazník provede taková opatření, aby nemohlo dojít ke zneužití Služby jakoukoliv třetí osobou, přičemž v případě takového zneužití či jeho rizika bezodkladně informuje o této skutečnosti Obchodníka. Obchodník nezodpovídá za takto vzniklé škody na straně Zákazníka. Zneužitím se rozumí zejména využívání Služby a/nebo přístupu do ní neautorizované třetí osobě (tj. jiné osobě, než jsou Kontaktní osoby Zákazníka), a to přístupu k přihlašovacím údajům Kontaktních osob Zákazníka jinými osobami.

5.7 Zákazník odpovídá Obchodníkovi za škodu, která mu vznikne porušením jeho povinností podle těchto Podmínek.

Článek 6. Oprávnění Obchodníka

6.1 Obchodník si vyhrazuje právo v případě nutnosti vyvolané vnějšími okolnostmi, odmítnout realizovat nákupní krok zadaný Zákazníkem prostřednictvím Služby. V takovémto případě bez zbytečného odkladu o tomto informuje Zákazníka.

6.2 Obchodník je oprávněn jednostranně měnit, popř. rušit tyto Podmínky, jakož i Službu, a to i v průběhu doby, na níž je uzavřena Smlouva, bez vlivu na ostatní ujednání Smlouvy. Změny anebo zrušení oznámí bez zbytečného odkladu, pokud to je možné, Zákazníkovi předtím, než nabydou účinnosti. Tato změna Podmínek není změnou, která Zákazníkovi zakládá právo na odstoupení od Smlouvy. V případě, že dojde k uvedené změně Podmínek anebo Služby, nemá to vliv na Zákazníkem již provedené a potvrzené nákupní kroky zadané prostřednictvím Služby do okamžiku nabytí účinnosti takovéto změny Podmínek anebo Služby, pokud se Smluvní strany výslovně nedohodnou jinak.

Článek 7. Ostatní ustanovení

7.1. Ostatní práva a povinnosti Smluvních stran se řídí Smlouvou, jejíž jsou tyto podmínky nedílnou součástí.

Všeobecné obchodní podmínky dodávky elektřiny

účinné od 1. prosince 2022

I. Úvodní ustanovení

- 1.1. Tyto Všeobecné obchodní podmínky dodávky elektřiny [„VOPD“] upravují smluvní vztahy při dodávce elektřiny ze sítí velmi vysokého napětí (VVN), vysokého napětí (VN) a nízkého napětí (NN) držitelem licence na obchod s elektřinou – obchodní společností ČEZ ESCO, a.s., se sídlem Duhová 1444/2, Michle, 140 00 Praha 4, IČO: 03592880, DIČ: CZ03592880, zapsanou v obchodním rejstříku Městského soudu v Praze, spis. zn. B 20240 [„Obchodník“] – a odběru elektřiny zákazníkem [„Zákazník“]. Společné označení pro Obchodníka a Zákazníka je „Smluvní strany“, jednotlivě též „Smluvní strana“.
- 1.2. VOPD vydané ve smyslu ustanovení § 1751 zákona č. 89/2012 Sb., občanský zákoník [„OZ“], podrobněji upravují další vzájemná práva a povinnosti Smluvních stran, obecně upravená zákonem č. 458/2000 Sb., o podmínkách podnikání a o výkonu státní správy v energetických odvětvích a o změně některých zákonů (energetický zákon), ve znění pozdějších předpisů [„EZ“], příslušnými souvisejícími právními předpisy, cenovými rozhodnutími Energetického regulačního úřadu [„ERÚ“] a technickými normami.
- 1.3. VOPD jsou přílohou a nedílnou součástí smlouvy (uzavřené mezi Smluvními stranami) k realizaci obchodu s elektřinou zejména v režimu převzetí odpovědnosti za odchylku, pokud není ve Smlouvě ujednáno jinak, podle příslušných právních předpisů, a to:
 - a) smlouvy o sdružených službách dodávky elektřiny [„Smlouva“ nebo „Smlouva o sdružených službách“],
 - b) smlouvy o dodávce elektřiny [„Smlouva“].
- 1.4. Ustanovení ve Smlouvě mají před ustanoveními VOPD přednost, pokud jsou s nimi v rozporu. Přílohy Smlouvy tvoří její nedílnou součást.
- 1.5. Uzavřením Smlouvy o sdružených službách Zákazník výslovně vyjadřuje souhlas s tím, že za něj Obchodník uzavře s příslušným Provozovatelem distribuční soustavy [„PDS“] smlouvu zahrnující dopravu elektřiny (Smlouva o zajištění služby distribuční soustavy; v případě smlouvy o dodávce elektřiny si tuto smlouvu uzavírá Zákazník samostatně), a s poskytnutím potřebných osobních i kontaktních údajů a dalších podstatných informací Zákazníka, zejm. o OM a PM (tak, jak jsou definována dále ve VOPD) a Zákazníkovi předpokládaném odběru elektřiny, za tímto účelem PDS. Zákazník uzavřením Smlouvy zároveň zmocňuje Obchodníka v potřebném rozsahu pro uzavření smlouvy o zajištění služby distribuční soustavy s PDS a poskytne Obchodníkovi potřebnou součinnost k provedení potřebných úkonů. Obchodník je oprávněn převést toto právo na třetí osobu, i v takovém případě však vůči Zákazníkovi nese sám odpovědnost za uzavření takové smlouvy.
- 1.6. Pro účely VOPD a Smlouvy jsou používány odborné pojmy a terminologie v souladu s EZ, jeho prováděcími předpisy a souvisejícími právními předpisy (cenovými rozhodnutími ERÚ, technickými normami apod.). Pro účely VOPD a Smlouvy se elektřina označuje též jen jako komodita.
- 1.7. V případě, že se v těchto VOPD nebo přímo ve Smlouvě hovoří o Smlouvě či Smlouvě o sdružených službách, rozumí se tím Smlouva včetně těchto VOPD a vč. všech příloh Smlouvy, ledaže je výslovně uvedeno nebo je z kontextu zřejmé, že se má jednat pouze o Smlouvu (bez VOPD a/nebo bez příloh). V případě, že z jakéhokoliv ustanovení VOPD nebo Smlouvy vyplývá, že se použije pouze v jednotném čísle, uplatní se dané ustanovení přiměřeně i na případ, kdy se jedná v daném kontextu o množné číslo, pokud není explicitně v textu uvedeno jinak; a naopak (tam, kde se mluví o množném čísle, uplatní se i na číslo jednotné, není-li explicitně uvedeno jinak). Pokud není uvedeno výslovně jinak, vždy, když jsou uváděny ve VOPD nebo Smlouvě dny, jedná se o kalendářní dny.

II. Dodací podmínky

- 2.1. Dodávka (a odběr) elektřiny se má uskutečnit podle podmínek Smlouvy, řádně, včas a v souladu s potřebami Zákazníka dle podmínek sjednaných s Obchodníkem, a to tak, aby nedošlo k překročení hodnoty rezervovaného příkonu sjednaného Zákazníkem s příslušným PDS, k jehož distribuční síti je/ jsou připojeno/připojena Zákazníková odběrná/odběrná místo/místa [„OM“] a předávací místa/místo [„PM“] podle smlouvy o připojení uzavřené dle příslušných právních předpisů a v souladu s „Pravidly provozování distribuční soustavy“ [„PPDS“] a „Podmínkami distribuce elektřiny“ [„PDE“], vydanými příslušným PDS. Smlouva automaticky a bez dalšího nezaniká vlivem případných změn nebo zániku Smlouvy o připojení. Změnou nebo zánikem Smlouvy o připojení nezaniká automaticky a bez dalšího ani Zákazníkům závazek odebrat a uhradit komoditu podle Smlouvy (v maximálním možném rozsahu). PPDS a PDE jsou k dispozici na webových stránkách příslušného PDS.
- 2.2. Obchodník je povinen:
 - a) sjednané množství dodávky (odběru) elektřiny dodat do OM a PM Zákazníka stanoveného/stanovených ve Smlouvě v čase dle stanovené ve Smlouvě, a v kvalitě dané příslušnými právními předpisy, pokud Zákazník splní všechny podmínky pro realizaci dodávky komodity;
 - b) zajistit přechod práv a povinností k dodané elektřině Zákazníkovi, prostý jakýchkoli práv třetích osob, do OM a PM dle Smlouvy; OM a PM jsou definována ve smyslu příslušného právního předpisu;
 - c) převzít za Zákazníka odpovědnost za odchylku v režimu přenesení odpovědnosti za odchylku podle příslušných právních předpisů, pokud se k tomu ve Smlouvě zavázal a pokud Zákazník splní veškeré nutné podmínky pro přenesení odpovědnosti za odchylku na Obchodníka, zejm. podle odst. 2.3. písm. a) VOPD; tato povinnost Obchodníka nezavazuje, pokud by Zákazník nesplnil povinnosti dle ustanovení odst. 2.3. písm. a) VOPD, pokud by v Zákazníkově OM a PM bylo připojeno i zařízení třetí osoby a/nebo výrobní elektřiny bez informování Obchodníka a/nebo by Zákazník porušoval další podmínky podle Smlouvy sjednaného odběru s ohledem na další ustanovení těchto VOPD a platných právních předpisů;
 - d) převzít za Zákazníka odpovědnost za odchylku způsobenou vyrobenou elektřinou v OM a PM, kam dodává elektřinu, a kde je dle smlouvy o připojení připojena výrobní, za podmínky, že je o tomto Zákazníkem před uzavřením Smlouvy informován a zároveň Zákazník dodává elektřinu vyrobenou ve výrobě v OM a PM do distribuční soustavy, pokud odpovědnost za odchylku nepřevzala třetí osoba. Zákazníkem vyrobená a do distribuční soustavy PDS dodaná elektřina se v tomto případě nepovažuje za neoprávněnou dodávku elektřiny, ale za odchylku, je-li dodávána v souladu s právními předpisy a smlouvou o připojení. To neplatí, pokud Zákazník porušuje povinnost nebýt v době trvání Smlouvy smluvní stranou účinného smluvního vztahu s jiným dodavatelem, podle kterého by měla být v době platnosti Smlouvy dodávána elektřina do OM a PM uvedeného ve Smlouvě; pokud Zákazníkovi přísluší podpora elektřiny z podporovaných zdrojů energie dle zvláštního právního předpisu a zvolil podporu formou výkupních cen; a/nebo pokud je Zákazník smluvní stranou účinného smluvního vztahu s jiným účastníkem trhu s elektřinou, podle něhož by mělo docházet k dodávce elektřiny z OM a PM, a jedná se o výrobu, jež má registrované zvlášť místo pro dodávku elektřiny a zvlášť místo pro odběr elektřiny.

2.3. Zákazník je povinen:

- a) z důvodu přenesení odpovědnosti za odchylku na Obchodníka podle ustanovení odst. 2.2 písm. c) VOPD – s poukazem na příslušné právní předpisy – nebýt po dobu účinnosti Smlouvy účastníkem smluvního vztahu s jiným dodavatelem (výrobcem a/nebo obchodníkem s elektřinou) dodávajícím elektřinu do OM a PM; Zákazník bere na vědomí, že porušení této povinnosti je podstatným porušením Smlouvy, Zákazník je v takovém případě odpovědný za případně vzniklou újmu a toto může na základě písemného Obchodníkovy oznámení vést k zániku přenosu odpovědnosti za odchylku na Obchodníka;
- b) sjednané množství odběru (dodávky) elektřiny od Obchodníka odebrat a zaplatit, ledaže se s ním ve Smlouvě dohodne jinak, a to vč. všech daní a poplatků podle příslušných právních předpisů, v případě Smlouvy o sdružených službách i vč. ceny souvisejících služeb v elektroenergetice podle příslušných právních předpisů (s ohledem na cenová rozhodnutí ERÚ, příp. jiné předpisy, které tuto oblast budou regulovat; vč. všech jejích částí, a to bez ohledu na případnou budoucí změnu názvů jednotlivých souvisejících služeb či jejich skladby po uzavření Smlouvy) – cenu souvisejících služeb, daní a poplatků nelze dohodnout odlišně, jelikož jsou účtovány na základě příslušných předpisů;
- c) sjednat s Obchodníkem v termínech uvedených ve Smlouvě řádně a včas množství a časový průběh odběru elektřiny, a to včetně hodnot regulačních stupňů (tzv. odběrový diagram), a sjednané údaje (hodnoty) plnit; sjednání odběrového diagramu nemá vliv na závazek podle písmene b) tohoto odstavce;
- d) při odběru elektřiny podle Smlouvy respektovat PPDS a PDE vydané příslušným PDS;
- e) řídit se při odběru elektřiny podle Smlouvy pokyny technického dispečinku provozovatele přenosové soustavy nebo příslušného PDS při činnostech bezprostředně zamezujících stavu nouze, při předcházení stavu nouze, při stavech nouze a při likvidaci následků stavů nouze podle ustanovení EZ a příslušných prováděcích předpisů, jakož i v dalších případech stanovených v EZ;
- f) v případě, že Zákazník požaduje dodávku elektřiny osvobozenou od daně z elektřiny a je držitelem povolení k nabytí elektřiny osvobozené od daně či jiného obdobného titulu, tak jak stanovuje příslušný právní předpis, musí tuto skutečnost Obchodníkovi věrohodným způsobem doložit. Pokud tak neučiní, je Obchodník oprávněn účtovat cenu neosvobozenou od daně z elektřiny a Zákazník je povinen tuto cenu zaplatit. Pokud Zákazník takto nabytou elektřinu osvobozenou od daně z elektřiny nebo její část užívá pro jiné účely, než stanoví příslušný právní předpis pro její osvobození, případně nabude elektřinu bez daně z jiného důvodu, je povinen tuto odebranou elektřinu příslušnému správci daně přiznat a zaplatit daň stanovenou příslušným právním předpisem (resp. postupovat způsobem stanoveným tímto právním předpisem);
- g) v případě, že Zákazník pozbude oprávnění nabývat elektřinu osvobozenou od daně z elektřiny, případně dojde-li k jeho změně, musí tuto skutečnost Obchodníkovi neprodleně písemně oznámit způsobem dle VOPD. Zákazník odpovídá Obchodníkovi za jakékoliv porušení povinnosti stanovené právními předpisy v souvislosti s nabytím a užitím elektřiny osvobozené od daně. Zákazník uhradí Obchodníkovi újmu vzniklou porušením příslušného právního předpisu a/nebo ujednání Smlouvy a/nebo VOPD ze strany Zákazníka, upravujícího daňové povinnosti v souvislosti s dodávkou elektřiny, a neobeznámením Obchodníka o svém pozbytí nebo změně oprávnění nabývat elektřinu osvobozenou od daně;
- h) v případě, že je na OM a PM připojena výrobní elektřina, informovat o této skutečnosti Obchodníka a uvést, zda jsou splněny všechny podmínky dle odst. 2.2 písm. d) VOPD;
- i) informovat Obchodníka s dostatečným předstihem (nejpozději před uzavřením Smlouvy, aby bylo možno toto informování zohlednit v Obchodníkovi nabídce adresované Zákazníkovi pro uzavření Smlouvy) o tom, že se Zákazník chystá zprovoznit/vypnout v OM a PM výrobu elektřiny a doložit Obchodníkovi predikci odběru elektřiny ze Smlouvy zohledňující skutečné dodávky/omezení dodávek z této výroby; pro vyloučení pochybností platí, že zprovoznění výroby v OM a PM, ani s tím související změna smlouvy

o připojení nejsou důvodem pro neodebrání elektřiny na základě Smlouvy, pokud tato situace není upravena ve Smlouvě. Pokud některou z povinností podle ustanovení tohoto písmene Zákazník nedodrží řádně a včas, jde o podstatné porušení Smlouvy a Zákazník odpovídá Obchodníkovi za případně vzniklou újmu;

- j) informovat Obchodníka s dostatečným předstihem (nejpozději před uzavřením Smlouvy, aby bylo možno toto informování zohlednit v Obchodníkovi nabídce adresované Zákazníkovi pro uzavření Smlouvy) o tom, že se Zákazník stane/přestane být s ohledem na příslušné právní předpisy (příp. jejich budoucí znění, které toto bude upravovat) součástí sdílení elektřiny, zejm. pak energetického společenství a/nebo se jiným způsobem bude odběrem a/nebo výrobou podílet na sdílení elektřiny (např. jako aktivní zákazník a/nebo odběratel od aktivního zákazníka) [všechny varianty dále také jednotlivě nebo společně jen jako „Sdílení elektřiny“] s tím, že Zákazník je povinen doložit predikci odběru elektřiny ze Smlouvy zohledňující skutečnou dodávku(odběr)/výrobu v rámci Sdílení elektřiny; pro vyloučení pochybností platí, že zapojení se do Sdílení elektřiny není důvodem pro neodebrání elektřiny na základě Smlouvy, pokud tato situace není upravena ve Smlouvě. Pokud některou z povinností podle ustanovení tohoto písmene Zákazník nedodrží řádně a včas, jde o podstatné porušení Smlouvy a Zákazník odpovídá Obchodníkovi za případně vzniklou újmu;
- k) informovat Obchodníka s dostatečným předstihem (nejpozději před uzavřením Smlouvy, aby bylo možno toto informování zohlednit v Obchodníkovi nabídce adresované Zákazníkovi pro uzavření Smlouvy) o tom, že se Zákazník stane/přestane být s ohledem na příslušné právní předpisy (příp. jejich budoucí znění, které toto bude upravovat) součástí agregačního bloku a/nebo se jiným způsobem bude odběrem a/nebo výrobou podílet na agregaci elektřiny [všechny varianty dále také jednotlivě nebo společně jen jako „Agregace elektřiny“] s tím, že Zákazník je povinen doložit upravenou predikci odběru elektřiny ze Smlouvy s ohledem na dodávky/výrobu v rámci Agregace elektřiny; pro vyloučení pochybností platí, že zapojení se do Agregace elektřiny není důvodem pro neodebrání elektřiny na základě Smlouvy, pokud tato situace není upravena ve Smlouvě. Pokud některou z povinností podle ustanovení tohoto písmene Zákazník nedodrží řádně a včas, jde o podstatné porušení Smlouvy a Zákazník odpovídá Obchodníkovi za případně vzniklou újmu;
- l) informovat o svých výše uvedených krocích podle odst. 2.3. písm. i) až odst. 2.3. písm. k) VOPD i v případě, že by k tomu mělo dojít za doby trvání Smlouvy, zejm. pak za doby trvání dodávky na základě Smlouvy a dohodnout s ním případné dopady do Smlouvy a s tím související vyrovnání,
- m) informovat Obchodníka o paralelním provozu, Zákaznickových odběrech prostřednictvím jiných odběrných a předávacích míst, které by mohly mít dopad do Zákaznickova předpokládaného množství odběru ze Smlouvy a/nebo schválení PDS o paralelním provozu v OM a PM, zejm. přiřazení dalšího EAN v OM nebo PM.

2.4. Dodávka elektřiny je splněna přechodem elektřiny z příslušné distribuční soustavy přes měřicí zařízení do OM Zákazníka v PM dohodnutých ve Smlouvě.

2.5. Měření dodávek elektřiny, včetně vyhodnocování a předávání výsledků měření a dalších nezbytných informací pro vyúčtování dodávky elektřiny, je zajišťováno příslušným PDS podle příslušného právního předpisu.

2.6. Zákazník se zavazuje postupovat tak, aby byla po celou dobu trvání Smlouvy umožněna dodávka elektřiny Obchodníkem v souladu s podmínkami Smlouvy a zejména v rozsahu sjednaném ve Smlouvě. Pokud by došlo k jakémukoli faktické změně (např. ohledně jeho připojení k distribuční nebo přenosové soustavě, resp. v jeho smlouvě nebo smlouvách o připojení), zavazuje se informovat Obchodníka, bez zbytečného odkladu před tím, než k takové změně dojde. Pokud o takové změně není možné informovat Obchodníka předem, zavazuje se Zákazník o této změně informovat Obchodníka bez zbytečného prodlení poté, co k ní dojde. Zákazník se dále k výzvě Obchodníka, učiněné v době trvání Smlouvy, zavazuje uzavřít do jednoho týdne od doručení této výzvy dodatek ke Smlouvě, kterým dojde v návaznosti na nastalé změny k takové úpravě Smlouvy, jež umožní úplnou realizaci dodávek elektřiny v souladu se Smlouvou. Změna ve způsobu dodávky elektřiny Zákazníkovi (změna OM a/nebo PM nebo jeho čísla, vnoření do lokální distribuční soustavy či její zánik, vnoření výroby do odběrného místa, změna ve smlouvě o připojení apod.)

nezbavuje Zákazníka jeho závazků plynoucích ze Smlouvy a představuje pouze důvod k úpravě Smlouvy spočívající v jejím uvedení do souladu se skutečností (beze změny objemu dodávané elektřiny a sjednané ceny). Pro vyloučení všech pochybností se stanoví, že faktickou změnou jsou chápány změny technického rázu, nikoliv změny okolností, které mohou mít vliv na poměr hodnot vzájemných plnění ve smyslu ustanovení § 1765 OZ. Případný zánik nebo jiné změny Zákazníkovy Smlouvy o připojení nemají automaticky a bez dalšího vliv na Zákazníkovu povinnost odebrat sjednaný objem komodity za sjednané ceny. Pokud nebude možné komoditu odebrat, je Zákazník povinen uhradit Obchodníkovi náhradu vzniklé újmy a ušlého zisku. Zákazník se zavazuje dodržovat opatření přijímaná při předcházení stavu nouze, ve stavu nouze a při odstraňování následků stavu nouze, uvedená ve Smlouvě a PPDS, a pokud nejsou ve Smlouvě ani PPDS uvedena, rozumí se těmito opatřeními dodržování pokynů stanovených PDS a jeho dispečinkem.

III. Přerušeni a ukončení dodávky elektřiny, odstoupení od smlouvy, výpověď smlouvy

- 3.1. V případě neoprávněného odběru elektřiny podle ustanovení § 51 EZ má Obchodník podle ustanovení § 30 EZ právo přerušit nebo ukončit dodávku elektřiny Zákazníkovi; ukončení dodávky elektřiny Obchodník může vůči Zákazníkovi provést odstoupením od Smlouvy nebo výpovědí Smlouvy. Přerušeni dodávky elektřiny nebo ukončení dodávky je Obchodník oprávněn provést i ve vztahu k více Zákazníkovým OM a PM, dodává-li do nich elektřinu na základě Smlouvy, ledaže lze určit, u kterého z OM a PM dochází nebo docházelo k neoprávněnému odběru. V takovém případě bude dodávka přerušena nebo ukončena pouze v tom místě, ve kterém k neoprávněnému odběru dochází nebo docházelo.
- 3.2. Každá ze Smluvních stran je oprávněna odstoupit od Smlouvy v případech stanovených v právních předpisech nebo ve Smlouvě (včetně těchto VOPD), zejména v případě jejího podstatného porušení druhou Smluvní stranou.
- 3.3. Za podstatné porušení Smlouvy ze strany Zákazníka se považuje zejména:
 - a) prodlení se zaplacením jakéhokoliv peněžitého závazku vůči Obchodníkovi, zejména zálohy (vyplývající především z oznámení o záloze, zálohové Faktury, předpisu, resp. rozpisu záloh), Faktury, platby na základě platebního kalendáře, úroku z prodlení, smluvní pokuty, poplatku nebo jiných plateb podle Smlouvy, nebo vůči kterékoliv společnosti ovládané (přímo či nepřímo) ze strany ČEZ, a. s. (IČO: 45274649, sídlem Praha 4, Duhová 2/1444, PSČ 140 53, zapsaná v obchodním rejstříku vedeném Městským soudem v Praze, spis. zn. B 1581), které je delší než 14 dnů od zaslání upomínky o zaplacení Zákazníkovi;
 - b) opakující se prodlení při placení záloh, Faktur za dodávku elektřiny a/nebo za související služby v elektroenergetice (zejm. distribuční služby, další/ch platby/ plateb podle cenového rozhodnutí ERÚ a/nebo příslušných právních předpisů), smluvní/ch pokuty/pokut, úroku/úroků z prodlení nebo škody/škod, včetně ušlého zisku a jakýchkoliv dalších plateb podle Smlouvy;
 - c) situace, kdy Obchodníkovi vznikne škoda Zákazníkovým porušením Smlouvy;
 - d) jiné případy podstatného porušení povinností stanovené ve Smlouvě nebo ve VOPD [za které je zejména, nikoliv však výhradně považováno porušení povinností uvedené v odst. 2.3.a), 2.3.i), 2.3.j) nebo 2.3.k) VOPD];
 - e) zařazení Zákazníka na některý ze sankčních seznamů nebo uvalení sankcí na Zákazníka či jeho vlastník s ohledem na zákon č. 69/2006 Sb., o provádění mezinárodních sankcí, v platném znění, příp. právní předpis, který tento zákon nahradí.
- 3.4. Za podstatné porušení povinností Smlouvy ze strany Obchodníka se považuje zejména:
 - a) bezdůvodné ukončení dodávky elektřiny;
 - b) bezdůvodné neposkytování nebo nezajištění distribučních služeb z důvodu na straně Obchodníka, je-li mezi Smluvními stranami uzavřena Smlouva o sdružených službách;
 - c) bezdůvodné a neoprávněné prodlení se zaplacením jakéhokoliv oprávněného peněžitého závazku vůči Zákazníkovi, které je delší než 14 dnů po doručení výzvy (upomínky) k zaplacení;

d) jiné případy podstatného porušení povinností stanovené ve Smlouvě nebo ve VOPD.

- 3.5. Každá Smluvní strana je dále oprávněna od Smlouvy odstoupit, je-li vydáno rozhodnutí o úpadku druhé Smluvní strany nebo pokud byl insolvenční návrh vůči druhé Smluvní straně zamítnut pro nedostatek majetku, a to s okamžitými účinky; aplikace ustanovení § 253 odst. 2 zákona č. 182/2006 Sb., o úpadku a způsobech jeho řešení (insolvenční zákon), ve znění pozdějších předpisů, se vylučuje.
- 3.6. Odstoupení je účinné dnem doručení písemného oznámení odstoupující Smluvní strany o odstoupení druhé Smluvní straně nebo dnem uvedeným v oznámení o odstoupení. Obchodník oznámí platné odstoupení od Smlouvy současně OTE a příslušnému PDS. Má se za to, že odstoupení je účinné jen ohledně nesplněného zbytku plnění podle Smlouvy a s účinky do budoucna.
- 3.7. Je-li Smlouva uzavřena na dobu neurčitou, může ji jednostranně písemně vypovědět každá ze Smluvních stran s výpovědní lhůtou v trvání tří měsíců plynoucí od prvního kalendářního dne měsíce následujícího po měsíci, v němž byla výpověď doručena druhé Smluvní straně, není-li ve Smlouvě nebo ceníku produktu, jež je přílohou Smlouvy, ujednána lhůta kratší.
- 3.8. Smlouva může být ukončena také vzájemnou písemnou dohodou Smluvních stran.
- 3.9. Zákazník v postavení spotřebitele, který uzavře Smlouvu distančním způsobem nebo mimo obchodní prostory Obchodníka, může od Smlouvy odstoupit ve lhůtě čtrnácti kalendářních dnů ode dne jejího uzavření. K odstoupení může využít formulář, který je k dispozici na stránkách www.cezesco.cz/formulare a na kontaktních místech Obchodníka. Pokud je tímto způsobem Smlouva uzavřena při změně dodavatele, Zákazník má právo Smlouvu bez sankce vypovědět do patnáctého dne po zahájení dodávky elektřiny. Výpovědní doba činí patnáct kalendářních dnů a začne běžet prvním dnem měsíce následujícího po doručení výpovědi. Již odebranou elektřinu a související služby je Zákazník povinen Obchodníkovi uhradit.

IV. Jednostranná změna smlouvy

- 4.1. Obchodník je oprávněn jednostranně měnit Smlouvu a VOPD způsobem stanoveným ve Smlouvě a/nebo těchto VOPD, zejména zvýšit cenu, změnit ceník a výši poplatků, formu a výši smluvních sankcí, změnit způsoby komunikace se Zákazníkem a provést jiné změny v návaznosti na změnu právních předpisů, nebo je-li to nutné nebo vhodné vzhledem ke změně tržních podmínek nebo v zájmu zlepšení kvality poskytovaných služeb.
- 4.2. V případě Smlouvy sjednané na dobu určitou se sjednanou cenou (individuálně ve Smlouvě nebo v rámci ceníku, který je součástí Smlouvy s ohledem na daný smluvní produkt) nebo postupem stanovení ceny, lze změnu ceny za dodávku elektřiny (sílové) a/nebo poplatků provádět až po uplynutí doby, na kterou byla Smlouva původně sjednána. Pokud má dojít k prodloužení Smlouvy (vč. automatické prolongace) pro nové smluvní období na dobu určitou, bude Smlouva prodloužena na další dobu určitou, a postup podle tohoto odstavce se uplatní přiměřeně i pro další smluvní období doby určité.
- 4.3. V případě Smlouvy sjednané na dobu neurčitou, je Obchodník oprávněn měnit výše uvedené v odst. 4.1 VOPD podle podmínek v těchto VOPD a/nebo Smlouvě.
- 4.4. Obchodník oznamuje zvýšení cen anebo změnu jiných smluvních podmínek podle ustanovení § 11a EZ uveřejněným na webových stránkách www.cezesco.cz, případně prostřednictvím elektronické platformy Obchodníka, kam má Zákazník přístup. Obchodník oznámí Zákazníkovi, který je fyzickou osobou podnikající nebo který je v postavení spotřebitele, tyto změny písemně způsobem dle ustanovení VOPD o komunikaci mezi Smluvními stranami.
- 4.5. Zákazník v postavení spotřebitele nebo Zákazník, který je podnikající fyzickou osobou, může v případě nesouhlasu se zvýšením ceny nebo změnou jiných smluvních podmínek vypovědět Smlouvu při splnění následujících podmínek: pokud Obchodník změnu oznámí Zákazníkovi v postavení spotřebitele nebo Zákazníkovi, který je podnikající fyzickou osobou, alespoň třicet dnů před její účinností, má Zákazník v postavení spotřebitele nebo Zákazník, který je podnikající fyzickou osobou, právo Smlouvu vypovědět nejpozději deset dnů přede dnem účinnosti zvýšení ceny nebo

změny jiných smluvních podmínek. Takováto výpověď Smlouvy je účinná ke dni bezprostředně předcházejícímu den účinnosti zvýšení ceny nebo změny jiných smluvních podmínek. Lhůta je zachována, je-li v jejím průběhu odesláno oznámení o výpovědi závazku ze Smlouvy Obchodníkovi.

- 4.6. Zákazník může v případě nesouhlasu se změnou smluvních podmínek odstoupit od Smlouvy při splnění následujících podmínek: pokud Obchodník změnu oznámí Zákazníkovi alespoň třicet dnů před její účinností, má Zákazník právo od Smlouvy odstoupit nejpozději deset dnů přede dnem účinnosti změny smluvních podmínek. Odstoupení od Smlouvy je účinné k poslednímu dni kalendářního měsíce, ve kterém bylo Obchodníkovi doručeno, neurčí-li Zákazník, že je účinné ke dni nabytí účinnosti dané změny, pro kterou Zákazník od Smlouvy odstoupuje (k tomuto dni nelze odstoupit se zpětnou účinností). Pokud Obchodník změnu oznámí Zákazníkovi méně než třicet dnů před její účinností, má Zákazník právo od Smlouvy odstoupit nejpozději do jednoho měsíce od nabytí účinnosti změny smluvních podmínek.
- 4.7. Právo na výpověď a/nebo odstoupení od Smlouvy podle tohoto článku VOPD nevzniká Zákazníkovi v případě zvýšení regulované složky ceny, daní a poplatků, a dále v případě změny jiných smluvních podmínek v nezbytném rozsahu z důvodu zajištění souladu s obecně závazným právním předpisem. Právo na výpověď a/nebo odstoupení od Smlouvy podle tohoto článku VOPD nevzniká Zákazníkovi taktéž v případě nepodstatných změn jako jsou např. změny způsobu komunikace, změny bankovních účtů, využití práva na změnu na základě ve Smlouvě a/nebo VOPD předem vyhrazených práv na změnu.

V. Poplatky

- 5.1. Za porušení Smlouvy Zákazníkem anebo za některé pravidelné i mimořádné úkony náleží Obchodníkovi poplatky dle tohoto článku VOPD, případně dle příslušného ujednání či ceníku Smlouvy. Obchodník je nezávisle na tomto článku oprávněn v souladu s platnými právními předpisy a ceníky PDS účtovat i další poplatky (zprostředkované i za PDS, zejm. podle příslušného ceníku PDS).
- 5.2. V případě, že Zákazník bude potřebovat písemné potvrzení, například o bezdlužnosti, výpis ze zákaznického účtu či jiné mimořádné potvrzení nebo když bude požadovat zaslání přeplatku poštovní poukázkou, je Obchodník oprávněn účtovat poplatek 100 Kč za náklady spojené s přípravou požadavku a poštovným (příp. jiných nákladů na odeslání).
- 5.3. Za doporučenou upomínku, upomínku zaslano skrze datovou schránku a/nebo prostřednictvím emailu s výzvou k úhradě jakékoliv splatné platby je Obchodník oprávněn Zákazníkovi účtovat poplatek ve výši 240 Kč. Pokud je Zákazník známo, že nestihne včas zaplatit, kontaktuje Obchodníka ještě před termínem splatnosti Faktury či zálohy za účelem nalezení společného řešení této situace.
- 5.4. Neuhradí-li Zákazník Obchodníkovi po ukončení Smlouvy jakoukoliv splatnou pohledávku, je Obchodník oprávněn účtovat Zákazníkovi jednorázový poplatek ve výši 500 Kč plus 18 % z dlužné částky. Poplatek slouží ke krytí části nákladů na vymáhání. Celková výše nákladů na vymáhání není tímto limitována.
- 5.5. Všechny poplatky s konkrétně uvedenými částkami výše jsou uvedeny včetně daně z přidané hodnoty („DPH“) ve výši 21% z dané částky, pokud DPH podléhají. Při změně sazby DPH přizpůsobí Obchodník výši poplatků podle aktuální výše DPH (takováto změna nezakládá právo na ukončení Smlouvy vzhledem k tomu, že jde o změnu na základě změny právních předpisů).
- 5.6. V situacích, kdy dojde k zahájení přerušení dodávky elektřiny do Zákazníkovy OM a PM nebo k jejímu přerušení či obnovení dodávky nebo ukončení dodávky, se Zákazník zavazuje uhradit poplatky spojené s těmito úkony ve výši stanovené právními předpisy, případně ceníkem příslušného PDS.

VI. Produkt a cena

- 6.1. Cena za dodanou elektřinu se řídí Smlouvou nebo ceníkem Zákazníkem zvoleného produktu, pokud na něj Smlouva odkazuje. Ceníky jsou k dispozici na www.cezesco.cz/podpora/ceniky-elektrina (v případě změny URL adresy budou ceníky dostupné vždy na www.cezesco.cz pod kategorií elektřiny), na vyžádání u (obchodního zástupce) Obchodníka nebo na zákaznické lince (371 101 101).

- 6.2. Zákazník je povinen hradit regulované platby, pokud se pro daný smluvní vztah s ohledem na relevantní právní předpisy účinné v okamžiku dodávky uplatní. Pokud Smluvní strany uzavřely Smlouvu o sdružených službách, je Zákazník povinen hradit i cenu za související služby v elektroenergetice (vč. ceny za služby distribuční soustavy a další platby podle platných právních předpisů, cenu za zúčtování OTE, a.s., měsíční příkon za jistič, daň z elektřiny, cenu za podporu výkupu elektřiny – OZE, systémové služby provozovatele přenosové soustavy a případné ostatní platby a poplatky). Tímto ustanovením nejsou dotčeny případné další regulované platby související s dodávkami elektřiny, které vyplynou z právních předpisů a budou platné a účinné i pro již uzavřené smluvní vztahy mezi Obchodníkem a Zákazníkem.

VII. Vyúčtování, zálohy a platební podmínky

- 7.1. Vyúčtování dodávky elektřiny podle podmínek Smlouvy bude Obchodníkem Zákazníkovi prováděno podle příslušných předpisů a za příslušné období sjednané ve Smlouvě [„Zúčtovací období“]. Pokud je Smlouva na dodávku elektřiny ze sítě NN, je Zúčtovacím obdobím zpravidla kalendářní rok (vyjma měření typu B, kdy je Zúčtovacím obdobím kalendářní měsíc; a/nebo pokud není ze strany PDS stanoveno jinak), u dodávek ze sítě VVN anebo VN, je Zúčtovacím obdobím kalendářní měsíc, pokud není ve Smlouvě stanoveno jinak. Vyúčtování je prováděno vystavením daňového dokladu [„Faktura“], jenž bude obsahovat samostatně vyčíslený údaj o ceně za celkové množství odebrané elektřiny v Zúčtovacím období, popř. bude-li uzavřena Smlouva o sdružených službách, samostatně vyčíslený údaj o celkové ceně související služby v elektroenergetice (vč. distribučních služeb a dalších plateb podle cenového rozhodnutí ERÚ nebo jiného předpisu, kterým toto bude v budoucnu určeno) a příslušné daně a poplatky. Zdanitelné plnění se považuje za uskutečněné dnem odečtu z měřícího zařízení, popř. případně dnem zjištění skutečné spotřeby.
- 7.2. Fakturu s vyúčtováním dodávky elektřiny vystaví Obchodník Zákazníkovi do 15 dnů ode dne uskutečnění zdanitelného plnění po Zúčtovacím období na sjednanou zaslací adresu dle Smlouvy. Pokud není ve Smlouvě uvedeno výslovně jinak, Obchodník je oprávněn vystavovat Faktury, platební kalendáře, oznámení o záloze, zálohové Faktury, předpisy (rozpisy) záloh a další, pouze v elektronické podobě. Pokud Obchodník tyto dokumenty vystavuje v elektronické podobě, zašle je na Zákazníkovi e-mailovou adresu uvedenou ve Smlouvě, e-mailovou adresu jinak písemně dohodnutou a potvrzenou Smluvními stranami nebo do Zákazníkovy datové schránky, příp. je uveřejní na elektronické platformě Obchodníka. Způsob elektronické fakturace může být upraven Smluvními stranami ve Smlouvě, avšak Obchodník je vždy oprávněn zasílat a doručovat v tomto odstavci uvedené dokumenty do Zákazníkovy datové schránky a prostřednictvím elektronické platformy Obchodníka.
- 7.3. Není-li na jednotlivé Faktuře, platebním kalendáři, oznámení o záloze, rozpisu záloh anebo zálohové faktuře podle Smlouvy uvedeno jinak (ani není splatnost sjednána ve Smlouvě), je fakturovaná částka splatná do 14 dnů ode dne jejího vystavení. Není-li na jednotlivé výzvě uvedeno jinak, platí pro ostatní výzvy k zaplacení částek (zejména poplatků, smluvních pokut a úroků z prodlení) splatnost faktur vždy 14 dnů od odeslání dané faktury anebo výzvy. Obchodník je povinen tyto dokumenty vždy odeslat Zákazníkovi bez zbytečného odkladu po jejich vystavení.
- 7.4. V průběhu Zúčtovacího období platí Zákazník Obchodníkovi pravidelné zálohy a/nebo platby podle platebního kalendáře, rozpisu záloh, oznámení o záloze anebo zálohových faktur na další období; částky, počet a splatnost záloh a/nebo uvedených plateb jsou stanoveny ve Smlouvě, rozpisu záloh anebo v oznámení o záloze. Obchodník je oprávněn měnit zálohy na cenu dodávky (silové) elektřiny (je-li uzavřena Smlouva o sdružených službách, tak i zálohy na cenu související služby v elektroenergetice, tj. zejm. za distribuční služby) a/nebo související daně a poplatky nejen. v návaznosti na požadavky na změnu od PDS a/nebo při opakovaném nedodržování smluveného plnění závazků Zákazníkem, ale i v případě vlastního rozhodnutí. Obchodník je oprávněn jednostranně změnit počet a splatnost záloh a splatnost Faktur zejm. tzv. předpisem záloh, oznámením o zálohách nebo platebním kalendářem bez tohoto, aniž by šlo o změnu smluvních či platebních podmínek umožňující Zákazníkovi odstoupit od Smlouvy. Zaplacené zálohy v příslušném Zúčtovacím období budou započteny ve Faktuře. Takovéto změny Obchodník Zákazníkovi oznámí před nabytím jejich účinnosti. Tyto změny jsou Obchodníkem předem vyhrazené změny, které nezakládají Zákazníkovo právo na výpověď a/nebo odstoupení od Smlouvy.

75. Všechny platby podle Smlouvy se provádí způsobem dohodnutým ve Smlouvě; číslo účtu, variabilní symbol, popř. další platební údaje jsou uvedeny v příslušných Fakturách a jiných platebních dokladech. Všechny platby se provádějí v české měně (Kč), není-li ve Smlouvě dohodnuto jinak. K ceně se připočítává daň z elektřiny, daň z přidané hodnoty, popřípadě další daně a poplatky stanovené příslušnými právními předpisy, a to ve výši a způsobem dle příslušného právního předpisu stanovujícího takovou daň nebo poplatek. Zákazník je povinen tyto daně a poplatky Obchodníkovi uhradit. Případné bankovní poplatky související s převodem na účet Obchodníka z účtu vedeného v jiné měně než Kč, popřípadě měně určené ve Smlouvě, hradí Zákazník. Není-li ve Smlouvě dohodnuto jinak, platí že, případně-li poslední den splatnosti na den pracovního volna nebo pracovního klidu, je dnem splatnosti nejbližší následující pracovní den; platba se považuje za splněnou, je-li řádně identifikována (označena správným variabilním symbolem, popř. dalšími platebními údaji) a připsána v předmětné částce na bankovní účet určený Obchodníkem.
76. V případě Zákazníka v postavení podnikatele platí, že:
- má-li Zákazník plnit na jistinu, úroky a náklady spojené s uplacením pohledávky, je Obchodník oprávněn započíst obdrženou platbu na jistinu, poté na náklady již určené a nakonec na úroky; aplikace ustanovení § 1932 OZ se vylučuje;
 - neidentifikované platby nebo přeplatky poskytnuté Zákazníkem, který není spotřebitelem ve smyslu ustanovení OZ, na bankovní účet Obchodníka může Obchodník započíst na kteroukoli svoji splatnou pohledávku vůči Zákazníkovi; nezapočtené přeplatky vrátí Obchodník Zákazníkovi na jeho účet do konce následujícího Zúčtovacího období, pokud není dohodnuto jinak; aplikace ustanovení § 1933 OZ se vylučuje.
77. V případě, že Zákazníkovi na zálohách po zúčtování v daném Zúčtovacím období vznikne přeplatek, může si zvolit způsob jeho vrácení mezi převedením na zálohy pro další Zúčtovací období nebo vrácením na svůj bankovní účet. Pokud Zákazník způsob vrácení přeplatku nezvolí a/nebo má vůči Obchodníkovi jakoukoliv jinou splatnou platební povinnost, která není řádně a včas uhrazena, je Obchodník oprávněn použít ho na zálohy pro další Zúčtovací období, v případě, že je pro toto období uzavřena smlouva se Zákazníkem na dané OM a PM. Pokud tato smlouva uzavřena není, přeplatek Obchodník vrátí na bankovní účet Zákazníka. Obchodník je oprávněn započíst své splatné pohledávky za Zákazníkem oproti splatným pohledávkám Zákazníka za Obchodníkem podle příslušných právních předpisů.
78. Daňové doklady o vyúčtování (Faktury, zálohy a ostatní platby dle Smlouvy) vystavené způsobem hromadného zpracování dat nemusí obsahovat razítko ani podpis Smluvní strany.
79. Je-li po přijetí plnění Obchodníkem vydáno, na žádost Zákazníka i bez jeho žádosti, potvrzení o splnění dluhu (kvitance), neznamená vydání tohoto potvrzení, že bylo vyrovnáno také příslušenství pohledávky, ani to, že byly uhrazeny všechny případné předchozí dlužné částky, ledaže Smluvní strany výslovně stanoví jinak.
710. Dojde-li k ukončení Smlouvy, může Zákazník ke dni zániku Smlouvy provést kontrolní odečet měřícího zařízení v OM a PM a doručit jej Obchodníkovi. Pokud nebudou splněny podmínky stanoveny pro tento samodečet právními předpisy, nebude k němu Obchodník přihlížet a konečnou Fakturu vystaví dle hodnot naměřených příslušným PDS.

VIII. Oznamování změn údajů

- 8.1. Smluvní strany jsou povinny oznamovat si včasné a určité informace o změnách svých údajů uvedených ve Smlouvě nebo nezbytných pro její plnění, zejména změny smlouvy o připojení k OM a PM, identifikačních údajů, osobních údajů, korespondenční adresy, registrace k DPH nebo změny DIČ, a to vždy nejpozději do 30 kalendářních dnů od uskutečnění takové změny. Opomenutí nebo neposkytnutí takových informací jde k tíži povinné Smluvní strany. Obchodník je vždy oprávněn vycházet z údajů, které zjistí při ověřování údajů o Zákazníkovi z dostupných veřejných seznamů a registrů.
- 8.2. Zákazník je dále jednostranně oprávněn měnit údaje uvedené ve Smlouvě co do následujících záležitostí:
- údaje uvedené v odst. 8.1 těchto VOPD;
 - bankovní účet Zákazníka;

- osoby zastupující Zákazníka a jejich kontaktní údaje;
 - Zákazníkovi adresy pro zaslání komunikace listinné i elektronické („zasílací adresa“);
 - v jiných případech sjednaných v této Smlouvě nebo stanovených Obchodníkem, zejména v pravidlech používání „ESCO“ portálu anebo jiného elektronického nástroje, pokud je s tímto pravidly Zákazník seznámen (ESCO Portál společně s jiným nástrojem společně také jen „elektronická platforma“).
- 8.3. Zákazník je tyto změny oprávněn učinit pouze skrze elektronickou platformu, webový portál Obchodníka dostupný na adrese www.cezesco.cz/escportal anebo jiné adrese sdělené písemně Obchodníkem, pokud není ve Smlouvě dohodnuto výslovně jinak.
- 8.4. Zákazník souhlasí s tím, že pokud použije elektronickou platformu Obchodníka (tj. jakýkoliv z dostupných nástrojů Obchodníka), může Obchodník s ohledem na vývoj a podporu těchto nástrojů dříve používané nástroje přestat podporovat a ponechat použitelné jen poslední ze Zákazníkem použitých nástrojů.

IX. Úrok z prodlení

- 9.1. Pro případ prodlení s úhradou jakékoli splatné pohledávky (peněžitého dluhu) podle Smlouvy je Zákazník povinen zaplatit druhé Obchodníkovi úrok z prodlení ve výši 0,05% z dlužné částky za každý den prodlení, ledaže je Zákazník ve smluvním vztahu založeném Smlouvou spotřebitelem ve smyslu ustanovení OZ a/nebo Zákazník na základě Smlouvy odebírá komoditu na napěťové hladině NN.
- 9.2. Pokud je Zákazník ve smluvním vztahu založeném Smlouvou spotřebitelem ve smyslu ustanovení OZ, je Zákazník v případě prodlení povinen zaplatit Obchodníkovi úrok z prodlení v zákonné výši z dlužné částky za každý den prodlení.
- 9.3. Pokud Zákazník není ve smluvním vztahu založeném Smlouvou spotřebitelem ve smyslu ustanovení OZ na základě Smlouvy a odebírá komoditu na napěťové hladině NN, je pro všechny částky, s nimiž je vůči Obchodníkovi v prodlení, pro OM a PM na napěťové hladině NN, povinen zaplatit Obchodníkovi úrok z prodlení v zákonné výši z dlužné částky za každý den prodlení.
- 9.4. Pokud Zákazník není ve smluvním vztahu založeném Smlouvou spotřebitelem ve smyslu ustanovení OZ na základě Smlouvy a odebírá komoditu na napěťové hladině NN, je pro všechny částky, s nimiž je vůči Obchodníkovi v prodlení, pro OM a PM na jiné napěťové hladině, než je NN, povinen zaplatit Obchodníkovi úrok z prodlení podle odst. 9.1 VOPD.

X. Předcházení škodám, náhrada škody

- 10.1. Smluvní strany jsou seznámeny s okolnostmi a možnými dopady způsobenými nerovnováhou mezi výrobou a spotřebou elektřiny v elektrizační soustavě České republiky; především se jedná o škody způsobené výpadkem zásobování elektřinou, ohrožení životů a škody na majetku fyzických a právnických osob.
- 10.2. Smluvní strany jsou povinny věnovat pozornost předcházení škodám, a to zejména plněním generální prevence vzniku škod ve smyslu ustanovení § 2900 OZ. Smluvní strana, která porušuje svou povinnost nebo která s přihlédnutím ke všem okolnostem má vědět nebo mohla vědět, že poruší svou povinnost vyplývající ze Smlouvy, je povinna oznámit druhé Smluvní straně povahu překážky, která jí brání, bude bránit nebo může bránit v plnění povinností, a informovat ji o možných důsledcích; takové oznámení musí být podáno bez zbytečného odkladu poté, co se povinná Smluvní strana o překážce dozvěděla nebo při náležitě péči mohla dozvědět. Ustanovení o náhradě škody se řídí ustanovením § 2894 a násl. OZ.
- 10.3. Smluvní strana, která poruší svou povinnost podle Smlouvy a/nebo právních předpisů, je odpovědná druhé Smluvní straně za vzniklou újmu podle příslušných ustanovení právních předpisů a tuto újmu je jí povinna uhradit. Skutečně vzniklá škoda při neoprávněném odběru nebo dodávce elektřiny se stanovuje na základě změřených nebo jinak prokazatelně zjištěných údajů o neoprávněném odběru nebo dodávce elektřiny s ohledem na tržní ceny komodity a/nebo ceny podle Smlouvy podle Obchodníkovy uvážení. V případech, kdy nelze zjistit skutečně vzniklou škodu způsobenou neoprávněným odběrem elektřiny Zákazníkem

nebo neoprávněnou dodávkou elektřiny Obchodníkem, se její výše stanoví podle příslušných právních předpisů, pokud je lze aplikovat.

- 10.4. Každá ze Smluvních stran je zbavena odpovědnosti za částečné nebo úplné neplnění povinností daných Smlouvou, pokud nastanou okolnosti zbavující danou Smluvní stranu odpovědnosti podle příslušných předpisů a jsou splněny veškeré podmínky, zejm. vyplývající z EZ (zejména z ustanovení § 25 odst. 3., písm. c) a d) EZ]. Smluvní strana se zproští povinnosti k náhradě škody z porušení smluvní povinnosti, prokáže-li, že jí ve splnění povinnosti vyplývající ze Smlouvy dočasně nebo trvale zabránila mimořádná nepředvídatelná a nepřekonatelná překážka vzniklá nezávisle na její vůli. Překážka vzniklá z osobních poměrů porušující Smluvní strany nebo vzniklá až v době, kdy byla Smluvní strana s plněním smlouvené povinnosti v prodlení, ani překážka, kterou byla Smluvní strana podle smlouvy povinna překonat, ji však povinnosti k náhradě nezproští. O vzniku překážky a o jejích bližších okolnostech uvědomí Smluvní strana odvolávající se na tuto překážku neprodleně druhou Smluvní stranu elektronickou poštou. Zpráva musí být neprodleně potvrzena doporučeným dopisem. Za nepředvídatelnou a nepřekonatelnou překážku, která nastala po uzavření Smlouvy nezávisle na vůli kterékoli Smluvní strany, se považují zejména živelná pohroma (zemětřesení, záplavy apod.), povodeň, válka, revoluce, teroristická akce, sabotáž, blokáda, stávka, epidemie, havárie zařízení sloužících pro distribuci a dodávku elektřiny a jiné případy omezení či přerušení dodávky elektřiny provozovatelem distribuční soustavy podle § 25 odst. 3), písm. c) EZ. Při postupu Obchodníka podle ustanovení § 30 odst. 1), písm. d) EZ nevzniká Zákazníkovi právo na náhradu škody, ani ušlého zisku a Zákazník je povinen uhradit Obchodníkovi náklady spojené se zjišťováním neoprávněného odběru a s přerušením nebo obnovením dodávky. Zákazníkovi nevzniká právo na náhradu škody a/nebo ušlého zisku, ani v případě, kdy Obchodník odstoupí a/nebo ukončí Smlouvu na základě Zákazníkova podstatného porušení Smlouvy a/nebo na základě jiných důvodů vyplývajících ze Smlouvy a/nebo EZ.
- 10.5. Pokud nastane předcházení stavu nouze nebo stav nouze a dojde k omezení dodávek komodity, nemá Zákazník právo na vypořádání komodity oproti trhu, pokud má ve Smlouvě sjednán produkt, který s vypořádáním komodity oproti trhu v případě neodebrání komodity pracuje.
- 10.6. Ujednáním o smluvní pokutě a úroku z prodlení není dotčen nárok na náhradu škody, včetně škody převyšující smluvní pokutu a úrok z prodlení.

XI. Reklamac

- 11.1. Zjistí-li kterákoli ze Smluvních stran nesoulad jednání druhé Smluvní strany s ujednáními ve Smlouvě, chyby nebo omyly při vyúčtování plateb podle Smlouvy, vzniklé např. nesprávnou funkcí nebo nesprávným odečtem měřicího zařízení, použitím nesprávné konstanty (násobitele) měřicího zařízení oproti skutečně technicky možné konstantě, použitím nesprávné ceny (sazby) silové elektřiny nebo ceny (sazby) za distribuční služby, početní nebo tiskovou chybou ve vyúčtování, nevrácením zaplacených přeplatků atp., mají Smluvní strany nárok na vznesení reklamace, příp. na vzájemné vypořádání.
- 11.2. V případě vzniku situace předpokládající vzájemné vypořádání podle ustanovení odst. 111 VOPD předá vyzývající Smluvní strana druhé Smluvní straně písemnou výzvu k odstranění zjištěného stavu a k jeho nápravě (tzv. reklamac). Písemná reklamac bude obsahovat zejména:
- identifikaci vyzývající Smluvní strany a dotčeného OM a PM;
 - identifikační údaje reklamované Faktury včetně variabilního symbolu nebo zjištěného stavu;
 - přesný popis reklamované skutečnosti a odůvodnění reklamace, včetně případné dokumentace, a další důležité skutečnosti rozhodné pro posouzení reklamace;
 - podpis Smluvní strany nebo oprávněného zástupce.
- 11.3. Pokud Zákazník dodrží veškeré výše uvedené náležitosti (krom písemné formy), může pro reklamac též využít Obchodníkovu zákaznickou linku 371 101 101, formulář na stránkách www.cezesco.cz/reklamac nebo odeslat reklamací poštou na adresu ČEZ ESCO, a.s., Guldenerova 2577/19, PŠC 326 00 Plzeň. Zákazník je reklamací povinen uplatnit bez zbytečného odkladu.
- 11.4. V případě Zákazníka v postavení podnikatele platí, že reklamac je podřízena principu koncentrace, to znamená, že skutečnosti a do-

klady, které nebudou vyzývající Smluvní stranou uvedeny v písemné reklamac, nemohou být později rozšiřovány nebo nově uplatňovány, ledaže se jedná o skutečnosti a doklady, které vyzývající Smluvní strana neměla a nemohla mít při realizaci reklamace k dispozici.

- 11.5. Reklamac nemá odkladný účinek na splatnost vyúčtovaných plateb.
- 11.6. Zákazník je oprávněn písemně reklamovat předpis záloh nebo platební kalendář na příslušné období z důvodů jejich nepřiměřenosti, a to nejpozději do 25. dne kalendářního měsíce předcházejícího období, na které je záloha předepsána, pokud se nedohodne s Obchodníkem jinak.
- 11.7. Smluvní strana, u které druhá Smluvní strana podala reklamac, tuto reklamac prošetří a výsledek šetření písemně oznámí vyzývající Smluvní straně ve lhůtě do 15 kalendářních dnů ode dne, kdy reklamac obdržela. Byla-li reklamac oprávněná, bude neprodleně provedeno vzájemné vypořádání rozdílů v platbách, a to zpravidla do 30 kalendářních dnů ode dne doručení reklamace vyzvané Smluvní straně, nejpozději však v nejbližším fakturačním období po oznámení výsledku šetření. U reklamací uplatňovaných Zákazníkem u Obchodníka a souvisejících s distribucí elektřiny (např. reklamac měření spotřeby), se doba pro vyřízení reklamace prodlužuje o dobu vyřizování reklamace u PDS.
- 11.8. Reklamac se uplatňuje zpravidla na adresy osob oprávněných jednat za Smluvní stranu ve věcech smluvních podle Smlouvy.
- 11.9. Pokud se Zákazník domnívá, že nedošlo k řádnému posouzení jeho reklamace, může se obrátit na Ombudsmana ČEZ prostřednictvím formuláře umístěného na www.cez.cz/ombudsman nebo poštou na adresu Ombudsman ČEZ, Hvězdova 1716/2b, PŠC 140 62 Praha 4.

XII. Řešení sporů

- 12.1. Smluvní strany se zavazují, že vynaloží veškeré úsilí, aby případné spory vyplývající ze Smlouvy byly urovnány smírnou cestou. Dále se zavazují, že budou postupovat tak, aby sporná situace byla objektivně vysvětlena, a za tímto účelem si poskytnou nezbytnou součinnost.
- 12.2. Mimosoudním orgánem pro řešení sporů je Energetický regulační úřad (ERÚ), Masarykovo náměstí 5, PŠC 586 01 Jihlava, www.eru.cz. V ostatních případech může kterákoli Smluvní strana podat návrh příslušnému soudu. Je-li Zákazníkem v postavení podnikatele, výlučně místně příslušným soudem pro řešení takového sporu je soud příslušný podle sídla Obchodníka. K rozhodování soudních sporů s mezinárodním prvkem je místně příslušný soud podle sídla Obchodníka. Rozhodným právem je právo České republiky.

XIII. Doručování a komunikace

- 13.1. Veškeré informace, oznámení, Faktury, upomínky, výzvy atd. činěné podle Smlouvy nebo VOPD musí mít písemnou formu [„Podání“], pokud není uvedeno ve Smlouvě nebo VOPD odlišně. Podání, pokud není ve VOPD a/nebo Smlouvě stanoveno odlišně, se považuje za doručené příslušné Smluvní straně, pokud je prokazatelně doručeno alespoň jedním z následujících způsobů doručování:
- osobním doručením;
 - prostřednictvím kurýra;
 - doporučeným dopisem zaslaným na zasilací adresu a/nebo adresu sídla dané Smluvní strany;
 - dopisem zaslaným na zasilací adresu a/nebo adresu sídla dané Smluvní strany;
 - elektronickou poštou;
 - prostřednictvím datové schránky;
 - prostřednictvím elektronické platformy.
- 13.2. Zákazník, který má přiděleného obchodního zástupce zastupujícího Obchodníka, uvede ve svých podáních vždy jméno tohoto zástupce. Pokud není ve Smlouvě stanoveno jinak, Zákazník adresuje svá podání Obchodníkovi obchodnímu zástupci. Pokud ve Smlouvě je uvedeno jinak, Zákazník postupuje dle Smlouvy, avšak dá Obchodníkova obchodního zástupce vždy do kopie podání anebo mu bezodkladně oznámí, že učinil podání jiným způsobem.
- 13.3. Písemná Podání určená Obchodníkovi musí být doručena na jméno osoby oprávněné jednat za Obchodníka (podle příslušné kompetence)

a na „Adresu pro písemný styk“, jak bude uvedeno ve Smlouvě nebo ostatních dokumentech vystavených Obchodníkem za trvání Smlouvy (zejm. Faktury, zálohové faktury, písemná oznámení). Není-li v této příloze Smlouvy uvedena adresa pro písemný styk, musí být doručováno na adresu společnosti ČEZ ESCO, a.s., Plzeň, Guldenerova 2577/19, PSČ 326 00, či na jinou adresu, kterou Obchodník písemně určí.

- 13.4. Písemná Podání určená Zákazníkovi musí být doručena na adresu pro písemný styk, anebo jedním ze způsobů uvedených v odst. 12.1 VOPD.
- 13.5. Osoba oprávněná jednat za Obchodníka ve věcech technických zásadně není oprávněna za Obchodníka činit právní úkony směřující ke změně nebo zániku Smlouvy, ledaže toto její oprávnění plyne ze zvláštní právní skutečnosti (např. udělené plné moci).
- 13.6. Poštovní adresa Obchodníka pro zasílání listinné komunikace je ČEZ ESCO, a.s., Guldenerova 2577/19, PSČ 326 00 Plzeň. Zákazník může též s Obchodníkem komunikovat telefonicky na Zákaznické lince 371 101 101. Pokud nebude Obchodník mít jistotu, že hovoří se Zákazníkem, může telefonický požadavek odmítnout a doporučit jiný vhodný způsob zadání požadavku. Zákazník může využít i kontaktní místa Obchodníka. Jejich seznam je uveden na www.cezesco.cz/kontakty.
- 13.7. Smluvní strany se mohou navzájem pro ostatní komunikaci kontaktovat telefonicky, prostřednictvím SMS nebo jinými technickými prostředky umožňujícími komunikaci.

XIV. Společná a závěrečná ustanovení

- 14.1. Pokud by jakýkoli závazek (povinnost) podle VOPD byl nebo by se stal neplatným, neúčinným nebo právně nevymahatelným, nebude to mít vliv na platnost, účinnost a vymahatelnost ostatních závazků (povinností) podle Smlouvy a VOPD. Pro případ, že kterékoliv ustanovení Smlouvy se stane neplatným, neúčinným nebo nevymahatelným, se Smluvní strany zavazují bez zbytečných odkladů nahradit takové ustanovení ustanovením novým, se stejným nebo obdobným účelem.
- 14.2. Obchodník je oprávněn získávat od PDS údaje o dodávkách elektřiny Zákazníkovi a parametrech spotřeby Zákazníka (zejména o čtvrtinových odběrech) za účelem statistických vyhodnocení a případné formulace vhodnější nabídky pro Zákazníka. Zákazník s tím uzavřením Smlouvy souhlasí.
- 14.3. Smluvní strany se zavazují, že neposkytnou Smlouvu jako celek ani její část (která není veřejně známa) ani neveřejné informace, které se dozvěděli v souvislosti se Smlouvou a jejím plněním (tzv. důvěrné informace, zejm. informace o smluvních, cenových a platebních podmínkách), třetí osobě bez předchozího písemného souhlasu druhé Smluvní strany kromě případu, kdy jim zveřejnění nebo poskytnutí třetí osobě určuje příslušný právní předpis nebo závazné rozhodnutí či jiné závazné opatření soudu či jiného orgánu. Tato povinnost se nevztahuje na poskytování důvěrných informací pro účely podnikatelské činnosti Obchodníka a pro jeho marketingové účely.
- 14.4. Smluvní strany jsou obecně při plnění Smlouvy povinny postupovat v souladu s Nařízením Evropského parlamentu a Rady (EU) 2016/679 ze dne 27. dubna 2016 o ochraně fyzických osob v souvislosti se zpracováním osobních údajů a o volném pohybu těchto údajů a o zrušení směrnice 95/46/ES (obecné nařízení o ochraně osobních údajů), v platném znění („Nařízení“). Pokud jakákoliv ze Smluvních stran předává druhé Smluvní straně osobní údaje třetí fyzické osoby (zejm. zástupce, zaměstnance), pak se zavazuje tak činit na základě platného právního důvodu s ohledem na Nařízení a splnit veškeré své, nejen informační povinnosti, vůči této osobě. Obchodník pro plnění povinností ze Smlouvy a povinností uložené právními předpisy a ochranu jeho oprávněných zájmů, zpracovává identifikační a kontaktní údaje a některé další údaje Zákazníka, které Zákazník v souvislosti s uzavřením Smlouvy poskytl. V jejich rámci může Obchodník zpracovávat i předané osobní údaje Zákazníka a osob za něj jednajících. Zejména se jedná o jména, příjmení, identifikační údaje telefonní čísla a e-mailové adresy fyzických osob. Tyto údaje zpracovává pro účely uzavření Smlouvy, poskytování plnění dle Smlouvy, k jejímu ukončení a uplatňování práv ze Smlouvy. Proti zpracování osobních údajů na základě Obchodníkových oprávněných zájmů má Zákazník právo kdykoliv podat námítku. Více informací o zpracování osobních údajů včetně svých práv nalezne Zákazník na webových stránkách www.cezesco.cz/gdpr.
- 14.5. Smluvní strany přijmou technická a organizační vnitřní opatření k ochraně důvěrných informací a osobních údajů.

- 14.6. Neuplatní-li kterákoliv ze Smluvních stran právo, které pro ni vyplývá ze Smlouvy nebo v souvislosti s ní, nebude toto opomenutí vykládáno tak, že se tato Smluvní strana tohoto práva vzdává či zříká; takové opomenutí uplatnění práva nebude rovněž považováno za úzus nebo praktiku protivící se tomuto právu.
- 14.7. Změna Smlouvy může být učiněna pouze v písemné formě, pokud není ve Smlouvě uvedeno výslovně jinak.
- 14.8. Obchodníkův návrh Smlouvy nemůže Zákazník jednostranně měnit bez projednání a odsouhlasení změn Obchodníkem. Změnu návrhu smlouvy Obchodník nepovažuje za přijetí nabídky; použít § 1740 odst. 3 OZ je vyloučeno.
- 14.9. V případě Smlouvy uzavírané se Zákazníkem, který je podnikatelem se vylučuje aplikace následujících ustanovení OZ: § 1747, § 1748, § 1799, § 1800, § 1805 odst. 2, § 1806, § 1950, § 1952 odst. 2, § 1971, § 1980, § 1995 odst. 2 a § 2050. Zákazník, který je podnikatelem přebírá podle § 1765 odst. 2 OZ nebezpečí změny okolností a nebude oprávněn domáhat se vůči Obchodníkovi obnovení jednání o Smlouvě dle § 1765 odst. 1 a § 1766.
- 14.10. V případě uzavírání, změny nebo ukončování Smlouvy lze vlastnoruční nebo kvalifikovaný elektronický podpis zástupce Smluvních stran nahradit otiskem razítka vlastnoručního podpisu, obdobně lze postupovat i v případech následného písemného styku v rámci plnění Smlouvy, není-li ve Smlouvě či VOPD stanoveno jinak. V případě pochybností je Obchodník oprávněn vyžádat si od Zákazníka podpis Smlouvy a dalších smluvních dokumentů s vlastnoručním a/nebo kvalifikovaným podpisem Zákazníka, resp. osoby oprávněné za něj jednat. Zákazník je toto povinen doložit.
- 14.11. Obchodník má právo požadovat po Zákazníkovi doložení veškerých dokumentů souvisejících se smluvním vztahem v listinné i elektronické podobě s podpisem toho, kdo je oprávněn za Zákazníka v daném případě jednat, a to zejména za účelem doložení těchto dokumentů třetími osobám (zejm. OTE, PDS) v souvislosti se splněním Smlouvy. Pokud Zákazník tyto dokumenty nedoloží řádně a včas, Obchodník není s to garantovat splnění Smlouvy, a to zejména pro možné neposkytnutí potřebné součinnosti ze strany třetích osob pro zahájení a splnění dodávek dle Smlouvy. Pro vyloučení pochybností platí, že Obchodník je dokumenty v podepsané podobě požadovat i v těch případech, kdy je dokument Zákazníkem doručen jako příloha datové zprávy zaslané skrze datovou schránku. Zákazník odebírající elektřinu z hladiny nízkého napětí je povinen doložit Obchodníkovi nejpozději spolu s výpovědí originály nebo úředně ověřenými kopiemi listin zánik vlastnického nebo užívacího práva k odběrnému místu, uplatňuje-li Zákazník právo na výpověď Smlouvy podle příslušného ustanovení EZ.
- 14.12. Zákazník uzavřením Smlouvy prohlašuje, že se nenachází v úpadku, hrozícím úpadku, v platební neschopnosti a není předlužen, vše ve smyslu zákona č. 182/2006, Sb., insolvenčního zákona, v platném a účinném znění. Zákazník uzavřením Smlouvy dále prohlašuje, že mu není známo, že by proti němu bylo zahájeno insolvenční řízení a podle jeho nejlepšího vědomí mu zahájení takového řízení nehrozí.
- 14.13. Obchodník je oprávněn vyžádat si od Zákazníka aktuální účetní výkazy za účelem ověření schopnosti Zákazníka plnit závazky dle Smlouvy. V případě takové žádosti Zákazník předloží pravdivé a aktuální výkazy do 14 dnů od obdržení Obchodníkovy žádosti.
- 14.14. Pokud je za Zákazníka jakožto zmocnitele při uzavírání nebo ukončování Smlouvy činěn úkon na základě plné moci, může Obchodník požadovat, aby tato plná moc byla opatřena úředně ověřeným podpisem Zákazníka. Úředně ověřený podpis na plné moci Zákazníka jakožto zmocnitele může Obchodník též vyžadovat, je-li činěn úkon, kterým se uzavírá nebo mění Smlouva.
- 14.15. Je-li Zákazník spotřebitelem ve smyslu ustanovení OZ, uzavřením Smlouvy Zákazník v souladu s ustanovením § 1823 OZ žádá, aby poskytování služeb ze strany Obchodníka dle Smlouvy bylo zahájeno ještě před uplynutím lhůty pro odstoupení od smlouvy.
- 14.16. VOPD nabývají platnosti vydáním a účinnosti dne 1. 12. 2022.

V Praze dne 28. listopadu 2022 ČEZ ESCO, a.s.