

Smlouva o dílo

číslo /2024

Smlouva uzavřená dle ust. zákona č. 89/2012 Sb., občanského zákoníku, v platném znění

1. Smluvní strany

Střední škola informatiky, poštovníctví a finančnictví Brno, příspěvková organizace

sídlo: Čichnova 982/23, 624 00 Brno

zastoupená ředitelkou Ing. Olgou Hölzlovou

IČ: 00380385, DIČ: CZ00380385

dále jen objednatel, popř. účastník smlouvy, smluvní strana

a

MALNAT spol. s r.o.

sídlo: Seifertova 866/46, 638 00 Brno

IČ: 25586386

DIČ: CZ25586386

bank. spojení: [redacted]

dále jen zhotovitel, popř. účastník smlouvy, smluvní strana

2. Předmět a rozsah smlouvy

- 2.1. Zhotovitel se zavazuje na svůj náklad a nebezpečí objednateli provést malířské práce v areálu školy, jakož i předat doklady, které se k opravě vztahují a umožnit objednateli nabýt vlastnické právo. Objednatel se zavazuje převzít předmět smlouvy, který splňuje podmínky dle požadavků objednatele a nabídky zhotovitele (příloha č. 1 specifikace předmětu plnění) a zavazuje se zaplatit cenu dle této smlouvy.
- 2.2. Provedením se rozumí dodávka, provedení, předání a odevzdání předmětu smlouvy v ujednaném množství, jakosti a provedení.
- 2.3. Zhotovitel odpovídá za to, že dílo bude realizováno v rozsahu, kvalitě a s parametry, stanovenými touto smlouvou a s platnou legislativou České republiky. Zhotovitel předá objednateli doklady potřebné k převzetí a užívání předmětu smlouvy.
- 2.4. Účastníci smlouvy berou na vědomí, že objednatel se stane vlastníkem předmětu smlouvy okamžikem faktického předání a převzetí. Rovněž k přechodu nebezpečí škody na předmětu smlouvy dojde okamžikem jeho převzetím objednatelem.

3. Termín a místo plnění

- 3.1. Zhotovitel předá předmět smlouvy objednateli nejpozději **do 20. srpna 2024.**
- 3.2. Místem plnění je areál školy na ulici Čichnova 982/23, 624 00 Brno, Jihomoravský kraj.

4. Průběžná kontrola

- 4.1. Objednatel má právo v průběhu provádění díla provádět průběžnou kontrolu provádění díla i místa provádění díla.

5. Cena

- 5.1. Výše sjednané ceny

Za předaný a převzatý předmět smlouvy se objednatel zavazuje zaplatit cenu v celkové výši:

Cena bez DPH 242.556,- Kč (slovy dvěstčtyřicetdvatisícpětsetpadesátšest Kč)

- 5.2. Dle § 92e Zákona 235/2004 Sb. v platném znění, je povinen výši daně doplnit a přiznat plátce, pro kterého je plnění uskutečněno.

- 5.3. Obsah ceny

5.3.1. Cena je oběma smluvními stranami sjednána v souladu s ustanovením § 2 zákona č. 526/1990 Sb., v platném znění o cenách, ve znění pozdějších předpisů. Sjednaná cena obsahuje veškeré náklady a zisk zhotovitele.

5.3.2. Zhotovitel nemá právo domáhat se zvýšení sjednané ceny z důvodů chyb v nabídce.

- 5.4. Podmínky pro změnu ceny

5.4.1. Sjednaná cena je cenou konečnou a nejvýše přípustnou.

6. Platební podmínky

- 6.1. Objednatel neposkytuje zálohu.

- 6.2. Faktura bude vystavena po předání a převzetí dokončeného předmětu smlouvy (i části). Podmínkou pro úhradu faktury je předání a převzetí bezvadného předmětu smlouvy.

- 6.3. Fakturovány budou skutečně použité komponenty, montážní celky a provedené práce.

- 6.4. Objednatel se zavazuje uhradit fakturu zhotoviteli nejpozději do 30 dnů ode dne následujícího po dni doručení faktury.

- 6.5. Náležitosti daňových dokladů (faktur)

Faktury zhotovitele musí formou a obsahem odpovídat zákonu o účetnictví a zákonu o dani z přidané hodnoty a musí obsahovat:

- identifikační údaje objednatele včetně DIČ,
- identifikační údaje zhotovitele,
- název akce: „**Malířské práce 2024**“,
- popis obsahu účetního dokladu,

- datum vystavení,
- datum splatnosti,
- datum uskutečnění zdanitelného plnění,
- výši ceny,
- podpis odpovědné osoby zhotovitele,
- přílohu – předávací protokol.

6.6. Termín splnění povinnosti zaplatit

Peněžitý závazek (dluh) objednatele se považuje za splněný v den, kdy je dlužná částka připsána na účet zhotovitele.

7. Záruka

Záruční doba se stanoví v délce trvání 24 měsíců.

8. Odpovědnost za vady

V případě, že budou objednatelem po převzetí předmětu smlouvy na tomto zjištěny vady, má objednatel právo uplatnit vůči zhotoviteli nároky v souladu s ust. zákona č. 89/2012 Sb., občanský zákoník, v platném znění.

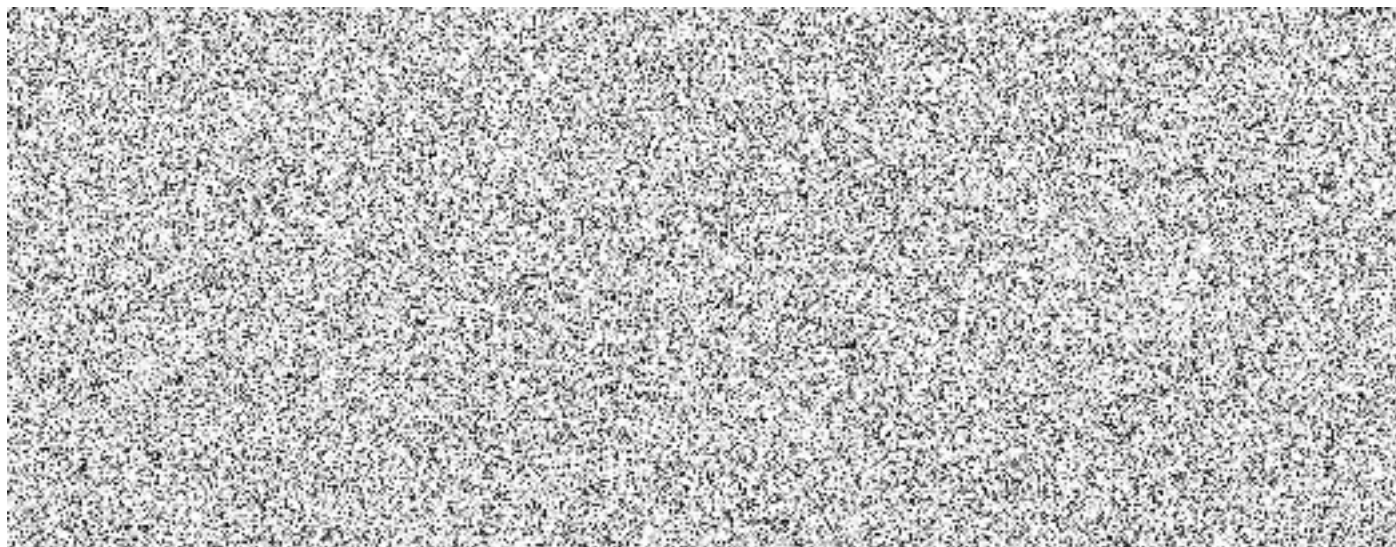
9. Závěrečná ustanovení

- 9.1. Obě smluvní strany shodně prohlašují, že si tuto smlouvu před jejím podpisem přečetly, že byla uzavřena po vzájemném projednání podle jejich pravé a svobodné vůle, určitě, vážně a srozumitelně, nikoliv v tísní a za nápadně nevýhodných podmínek.
- 9.2. Změny a doplňky této smlouvy lze činit pouze písemně číslovanými dodatky podepsanými oběma stranami.
- 9.3. Obě strany se zavazují neposkytovat text této smlouvy, informace které získají při činnosti podle této smlouvy, ani práva a závazky z této smlouvy plynoucí třetím subjektům, nad rámec svých povinností.
- 9.4. Ve věcech touto smlouvou výslovně neupravených se bude tento smluvní vztah řídit ustanoveními obecně závazných právních předpisů, zejména občanským zákoníkem a předpisy souvisejícími.
- 9.5. Jakýkoliv spor vzniklý z této smlouvy, pokud se jej nepodaří urovnat jednáním mezi smluvními stranami, bude rozhodnut k tomu věcně příslušným soudem, přičemž soudem místně příslušným k rozhodnutí bude na základě dohody smluvních stran soud určený podle sídla objednatele.
- 9.6. Smlouva nabývá platnosti dnem podpisu oprávněnými zástupci obou smluvních stran a účinnosti dnem vyvěšení v registru smluv.
- 9.7. Smlouva je vyhotovena ve dvou stejnopisech s platností originálu. Objednatel a zhotovitel obdrží jedno vyhotovení.
- 9.8. Smluvní strany se dohodly, že písemnosti touto smlouvou předpokládané (např. změny odpovědných osob, návrh na změny smlouvy, odstoupení od smlouvy, různé výzvy k plnění či placení) budou druhé smluvní straně zasílány výhradně doporučeným dopisem na adresu uvedenou v záhlaví této smlouvy. Nebude-li na této adrese zásilka úspěšně doručena či převzata druhou smluvní stranou

nebo nebude-li tato zásilka vyzvednuta v úložní době a držitel poštovní licence zásilku vrátí zpět, bude za úspěšné doručení, se všemi právními důsledky, považován třetí den ode dne prokazatelného odeslání zásilky.

9.9. Zhotovitel je povinen spolupůsobit při výkonu finanční kontroly prováděné v souvislosti s úhradou zboží nebo služeb z veřejných výdajů, tj. zhotovitel je povinen poskytnout požadované informace a dokumentaci zaměstnancům nebo zmocněncům pověřených orgánů a vytvořit kontrolním orgánům podmínky k provedení kontroly vztahující se k předmětu díla a poskytnout jim součinnost.

Přílohy: č.1 specifikace předmětu plnění



Příloha č. 1

Příloha 1 - Specifikace předmětu plnění											SUMA bez DPH		242 556 Kč		
Střední škola informatiky poštovníctví a finančnictví Brno, příspěvková organizace											21% DPH		50 937 Kč		
Malířské práce 2024											SUMA s DPH		293 492 Kč		
Barva BÍLÁ											Omyvatelná barva				
Položka	Budova	popis	počet místnosti	šířka místnosti	délka místnosti	výška místnosti	odpočty (okna, obložení)	m ² celkem	cena z m ² bez DPH	cena bez DPH	termín	m ² celkem	cena z m ² bez DPH	cena bez DPH	poznámka
1	D	324, 423, 421	3	7,6	8,8	3,2	15,0	469,33	40,00	18 773 Kč	20.08.2024				
2	D	schodiště	15	7,6	8,8	3,2	15,0	2 346,65	40,00	93 866 Kč	20.08.2024				
3	A2/3	Pokoje II	8	3,4	5,8	3,2	2,0	612,80	40,00	24 512 Kč	20.08.2024				
4	A2/3	Pokoje III	7	3,4	3,7	3,2	2,0	392,14	40,00	15 686 Kč	20.08.2024				
5	A2/2	WC, koupelna	8	2,3	2,0	3,2	10,0	176,96	40,00	7 078 Kč	20.08.2024				
6	A2/3	předsín	8	1,2	2,0	3,2	6,0	135,04	40,00	5 402 Kč	20.08.2024				
7	A2/3	Študovna	1	3,4	13,0	3,2	10,0	139,16	40,00	5 566 Kč	20.08.2024				
8	A2/8, A2/9, A2/3	Chodba	3	1,7	29,0	3,2	20,0	677,34	40,00	27 094 Kč	20.08.2024	221,04	75,00	16 578 Kč	plně omyvatelná barva, pololesk
9	A2/4	Chodba + předsíně 405, 408, 412	1					0,00		0 Kč	20.08.2024	295,00	75,00	22 125 Kč	plně omyvatelná barva, pololesk
9	E2/1	Infocentrum 1/2	1	6,5	13,0	3,2	62,4	146,90	40,00	5 876 Kč	20.08.2024				

Požadavky na provedení malířských prací v areálu školy:

- Malování stěn a stropů bílou barvou. V případě koupelen a WC protiplísňovou.
- Bělost bílé barvy je požadována min. 77% BaSO₂, není-li určeno jinak.

Do nabízené ceny zahrňte:

- zakrytí stavebních otvorů,
- opravu nerovnosti stěn (20% plochy, u WC a koupelen 60%),
- sestěhování a zakrytí nábytku a zařizovacích předmětů před malováním, umístění nábytku zpět.
- zakrytí podlahy
- práci, dopravu
- komplexní úklid po malování.

Malířské práce je možné provádět denně včetně víkendů - týká se všech položek.

