

SMLOUVA O DÍLO NA ZHOTOVENÍ STAVBY

„Rekonstrukce a modernizace školních dílen ZŠ nám. Svobody 3, Šternberk“

uzavřená dle ustanovení § 2586 a násl. zákona č. 89/2012 Sb., občanský zákoník, ve znění
pozdějších předpisů (dále jen občanský zákoník)

Číslo smlouvy:

13/2024

I. Smluvní strany

- Objednatel:**
Zastoupený ve věcech smluvních:
Sídlo:
IČ:
IZO:
Bankovní spojení:
ID datová schránky:
Email pro doručování:

dále jen „objednatel“
 - Zhotovitel:**

Zapsán v obchodním rejstříku
vedeném Krajským soudem v Ostravě
Zastoupený ve věcech smluvních:
Sídlo:
IČ (IČO):
DIČ:
Bankovní spojení:
ID datové schránky:
Email:
dále jen „zhotovitel“
- a
- Základní škola náměstí Svobody 3, Šternberk,
příspěvková organizace**
[redacted]
nám. Svobody 1264/3, 785 01 Šternberk
61989967
102320683
[redacted]
[redacted]
- LANEX Olomouc s.r.o.**

C.24916
[redacted]
Brněnská 462/47, 779 00 Olomouc
25904116
CZ25904116
[redacted]
- Objednatel je právnickou osobou a prohlašuje, že má veškerá práva a způsobilost k tomu, aby plnil závazky, vyplývající z uzavřené smlouvy a že neexistují žádné právní překážky, které by bránily či omezovaly plnění jeho závazků.
 - Zhotovitel je právnickou osobou, založenou a existující podle právních předpisů České republiky. Zhotovitel tímto prohlašuje, že má veškerá práva a způsobilost k tomu, aby splnil závazky, vyplývající z uzavřené smlouvy a že neexistují žádné právní překážky, které by bránily, či omezovaly plnění jeho závazků a že uzavřením smlouvy nedojde k

porušení žádného obecně závazného předpisu. Zhotovitel současně prohlašuje, že se dostatečným způsobem seznámil se záměry objednatele ohledně přípravy a realizace akce specifikované v následujících ustanoveních této smlouvy a že na základě tohoto zjištění přistupuje k uzavření předmětné smlouvy.

II. Předmět smlouvy

1. Předmětem smlouvy je rekonstrukce bývalého bytu školníka na školní dílny v ZŠ nám. Svobody 3, 785 01 Šternberk a práce související – v rozsahu specifikovaném v cenové nabídce, podané na základě výběrového řízení dle projektové dokumentace stavby a položkového rozpočtu.

Název stavby „**Rekonstrukce a modernizace školních dílen ZŠ nám. Svobody 3, Šternberk**“

Místo realizace: Nám. Svobody 3, 78501 Šternberk, parc.č.488, k.ú. Šternberk (763527)
Projektová dokumentace: ZŠ náměstí Svobody 3, Šternberk, P. O. na parcele č.p. 488 v katastrálním území Šternberk. Projekt zpracovaný Studio Zlamal, Ing. Lukáš Roubal.

III. Lhůty a termíny

1. Termíny plnění:
předání staveniště: předpoklad **5/2024**
dokončení díla: do **75 dnů** od předání staveniště
2. Objednatel má právo jednostranně určit jiné termíny zahájení stavebních prací podle finančních, provozních nebo dopravních podmínek. Lhůta pro provedení díla musí zůstat zachována.

IV. Cena díla

1. Cena díla odpovídá výsledku výběrového řízení a nabídky zhotovitele. Za řádně zhotovené a bezvadné dílo v rozsahu čl. II. této smlouvy se smluvní strany v souladu s ustanovením zák. č. 526/1990 Sb., o cenách, ve znění pozdějších předpisů, dohodly na ceně ve výši:

1.1. Cena díla bez DPH celkem	1 977 718,87 Kč
1.2. Výše DPH sazba 21 %	415 320,96 Kč
1.3. Cena díla včetně DPH celkem	2 393 039,83 Kč

V. Platební podmínky

1. Práce budou do výše 90% ceny díla placeny průběžně (měsíčně) na základě daňových dokladů – faktur (dále jen: „faktura“) vystavených na základě vzájemně odsouhlaseného soupisu provedených prací (tento soupis musí být součástí příslušné faktury); splatnost faktur je stanovena na 30 dnů od vystavení faktury. Zbytek 10% ceny díla bude hrazeno na základě faktury zhotovitele po odstranění vad a nedodělků zjištěných při předání a převzetí díla.
2. Ostatní platební podmínky jsou dány Obchodními podmínkami pro zhotovení stavby – příl. č. 1 smlouvy o dílo

VI. Provádění díla

1. Zhotovitel musí provádět soustavný hrubý úklid staveniště a musí průběžně likvidovat veškerý vzniklý odpad z celé stavby.

VII. Ostatní ujednání

1. Práva a povinnosti obou smluvních stran v této smlouvě neuvedené se řídí Obchodními podmínkami pro zhotovení stavby, které tvoří přílohu č. 1 této smlouvy. Ustanovení smlouvy, odlišná od těchto Obchodních podmínek, mají přednost před ustanovením Obchodních podmínek.
2. Smlouva se vyhotovuje v elektronické podobě a objednatel a zhotovitel obdrží její originální vyhotovení podepsané elektronickým podpisem obou stran v souladu s příslušnými ustanoveními zák. č. 297/2016 Sb.
V případě objektivních technických problémů a prokazatelné časové tísni může být smlouva, po vzájemné dohodě objednatele a zhotovitele, uzavřena v listinné podobě.
3. Smluvní strany souhlasí s tím, že obsah smlouvy není obchodním tajemstvím a smluvní strany mohou smlouvu zveřejnit v rozsahu a za podmínek, jež vyplývají z obecně závazných právních předpisů.
4. Smluvní strany souhlasí s tím, že smlouva bude zveřejněna v registru smluv dle příslušných ustanovení zákona č. 340/2015 Sb., o zvláštních podmínkách účinnosti některých smluv, uveřejňování těchto smluv a o registru smluv (zákon o registru smluv).
5. Smluvní strany se dohodly, že zákonnou povinnost dle § 5 odst. 2 zákona o registru smluv splní objednatel. Současně berou smluvní strany na vědomí, že v případě nesplnění zákonné povinnosti je smlouva do 3 (tří) měsíců od jejího podpisu bez dalšího zrušena od samého počátku.
6. Tato smlouva nabývá platnosti dnem podpisu a účinnosti dnem zveřejnění v registru smluv dle příslušných ustanovení zákona č. 340/2015 Sb., o zvláštních podmínkách účinnosti některých smluv, uveřejňování těchto smluv a o registru smluv (zákon o registru smluv).

Přílohy smlouvy:

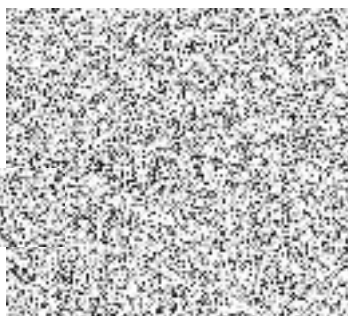
Příloha č. 1 – Obchodní podmínky pro zhotovení stavby

Příloha č. 2 – Rozpočet

Ve Šternberku dne

V Olomouci dne

Za objednatele:



Za zhotovitele:



OBCHODNÍ PODMÍNKY PRO ZHOTOVENÍ STAVBY

**ve smyslu zákona č. 134/2016 Sb., o zadávání veřejných zakázek
pro veřejnou zakázku na stavební práce**

Preambule:

Tyto obchodní podmínky definují základní pravidla a principy obchodního vztahu mezi zadavatelem veřejné zakázky a vybraným zhotovitelem. Obchodní podmínky popisují základní práva a povinnosti smluvních stran, které se u veřejných zakázek na stavební práce standardně vyskytují. Odchytky nebo zvláštní ujednání vztahující se ke specifikům konkrétní stavby jsou obsahem smlouvy o dílo, jejíž ustanovení mají přednost před těmito obchodními podmínkami.

1. POJMY

1.1. Pojmy obchodních podmínek

- 1.1.1. V rámci obchodních podmínek jsou použita označení a názvy obvyklé v procesu výstavby. Pro jednoznačnost použitých pojmů se pod jednotlivými pojmy rozumí:
- 1.1.1.1. **Dodatečnými stavebními pracemi** stavební práce, dodávky nebo služby, které vznikly při zhotovování stavby v důsledku nepředvídatelných objektivních okolností, které nezavinil ani nezpůsobil objednatel a jejichž provedení je pro zhotovení stavby nezbytné nebo je od sjednaných stavebních prací nelze technicky nebo ekonomicky oddělit.
- 1.1.1.2. **Harmonogramem** dokument, který vyjadřuje průběh zhotovování stavby v čase, kde na věcné ose jsou definovány nejméně všechny stavební či inženýrské objekty nebo provozní soubory a rovněž podstatné činnosti, jejichž splnění je povinností zhotovitele a na časové ose je podrobnost definována nejméně na měsíce.
- 1.1.1.3. **Havárií** stav předmětu plnění, kdy v důsledku jeho vad či nedodělků hrozí nebezpečí škody velkého rozsahu (např. závažné poruchy ve stavebních konstrukcích, zřícení stavby nebo její části, poruchy provozu, rozvodů medií, atd.) nebo ohrožuje zdraví či životy osob nebo majetek.
- 1.1.1.4. **Koordinátorem bezpečnosti práce** osoba s odbornou způsobilostí, zajišťující pro objednatele kontrolu a dohled v oblasti hodnocení a prevenci rizik možného ohrožení života nebo zdraví pracovníků na staveništi.
- 1.1.1.5. **Lhůtou pro dokončení díla (stavebních prací)** doba mezi termínem zahájení prací a dnem, kdy objednatel podepíše protokol o odevzdání a převzetí díla.
- 1.1.1.6. **Měněpracemi** stavební práce, dodávky nebo služby, které nejsou nezbytné pro zhotovení stavby nebo jsou nahrazeny jinými stavebními pracemi, dodávkami nebo službami a jsou zahrnuté v předmětu díla a jejich cena je zahrnuta ve sjednané ceně a zhotovitel se s objednatelem dohodl na jejich neprovedení.
- 1.1.1.7. **Nedodělkem** nedokončené nebo neprovedené stavební práce, dodávky nebo služby proti rozsahu stanovenému příslušnou dokumentací nebo smlouvou
- 1.1.1.8. **Objednatelem** osoba označená ve smlouvě jako objednatel.
- 1.1.1.9. **Ostatními náklady** jsou náklady spojené s plněním povinností zhotovitele neuvedené v soupisech stavebních prací, dodávek a služeb jednotlivých stavebních objektů, inženýrských objektů nebo provozních souborů ani v soupisu vedlejších nákladů. Ostatními náklady jsou zejména náklady na vyhotovení dokumentace skutečného provedení stavby, náklady na geodetické zaměření dokončeného díla, náklady spojené s podmínkami pro publicitu projektu a další náklad vyplývající z obchodních podmínek
- 1.1.1.10. **Položkovým rozpočtem** zhotovitelem oceněný soupis stavebních prací, dodávek a služeb v rozsahu soupisu stavebních prací, dodávek a služeb se specifikací jednotkových cen stavebních prací, dodávek a služeb a jejich celkové ceny za stanovené množství měrných jednotek včetně všech součtů a mezisoučtů, které byly soupisem stavebních prací, dodávek a služeb definovány.
- 1.1.1.11. **Provozním souborem** funkčně ucelená část technologické části stavby, tvořená souhrnem technologických strojů a zařízení, která vykonává ucelený technologický proces.
- 1.1.1.12. **Příslušnou dokumentací** se rozumí projektová dokumentace pro provádění stavby nebo jiná dokumentace určující stavbu v technických, ekonomických a architektonických podrobnostech, které jednoznačně vymezují předmět veřejné zakázky, jeho hmotové, materiálové, stavebně-technické, technologické, dispoziční a provozní vlastnosti, vzhled a umožňující sestavit podrobný soupis stavebních prací, dodávek a služeb.
- 1.1.1.13. **Smlouvou** dokument podepsaný oprávněnými zástupci objednatele a zhotovitele, v němž jsou obsaženy všechny podstatné náležitosti podle zvláštního právního předpisu, včetně všech jeho příloh, jakož i veškeré jeho změny a dodatky, které budou uzavřeny v souladu s ustanoveními smlouvy.
- 1.1.1.14. **Smluvní stranou** osoba objednatele nebo osoba zhotovitele
- 1.1.1.15. **Soupisem provedených prací** podrobný popis stavebních prací, dodávek a služeb odpovídající soupisu stavebních prací, dodávek a služeb, který definuje rozsah stavebních prací, dodávek a služeb provedených na stavbě za příslušné časové období (obvykle kalendářní měsíc).

- 1.1.1.16. **Soupisem stavebních prací, dodávek a služeb** podrobný popis všech stavebních prací, dodávek či služeb nezbytných k úplnému zhotovení stavby, včetně popisu dalších prací, dodávek a služeb nezbytných k plnění požadavků objednatele s vymezeným rozsahem druhu, kvality a kvantity požadovaných stavebních prací, dodávek a služeb.
- 1.1.1.17. **Termínem zahájení prací** den, v němž dojde k protokolárnímu předání a převzetí staveniště mezi objednatelem a zhotovitelem - datum, stanovené ve sjednaném harmonogramu jako datum, kdy zhotovitel po převzetí staveniště zahájí na tomto staveništi stavební práce.
- 1.1.1.18. **Stavenišťem** prostory a plochy určené v příslušné dokumentaci a v pravomocném územním rozhodnutí pro provádění stavby, které zhotovitel použije pro realizaci stavby a pro umístění zařízení staveniště.
- 1.1.1.19. **Zařízením staveniště** dočasné objekty a zařízení, které po dobu provádění stavby slouží provozním a sociálním účelům účastníků výstavby. Pro tyto účely mohou být využívány též objekty a zařízení, které jsou budovány jako součást stavby nebo jsou již vybudovány a poskytovány k uvedenému využití, pokud se tak smluvní strany dohodnou.
- 1.1.1.20. **Vícepracemi** stavební práce, dodávky nebo služby, které jsou nezbytné pro zhotovení stavby a nejsou zahrnuté v předmětu díla dle smlouvy a ani jejich cena není zahrnuta ve sjednané ceně a zhotovitel se s objednatelem dohodl na jejich provedení.
- 1.1.1.21. **Výkazem výměr** matematický a verbální popis způsobu stanovení množství požadovaných stavebních prací, dodávek a služeb s uvedením postupu výpočtu a s odkazem na konkrétní výkresovou část příslušné dokumentace.
- 1.1.1.22. **Vadou** odchylka v kvalitě, obsahu, rozsahu nebo parametrech předmětu plnění či jeho části, proti podmínkám stanoveným příslušnou dokumentací, smlouvou nebo technickými normami či obecně závaznými předpisy.
- 1.1.1.23. **Technickým dozorem** osoba zajišťující pro objednatele odbornou kontrolní činnost při přípravě, zhotovování a dokončení stavby.
- 1.1.1.24. **Termín dokončení** den, ve kterém dojde k oboustrannému podpisu protokolu o převzetí díla.
- 1.1.1.25. **Poddodavatelem** osoba, která na veřejné zakázce bude fyzicky plnit určité stavební práce nebo služby.
- 1.1.1.26. **Vedlejšími náklady** jsou náklady nezbytné pro zhotovení stavby, společné pro celou stavbu, nezahrnuté v soupisech stavebních prací jednotlivých stavebních objektů, inženýrských objektů, nebo provozních souborů, jejichž předmětem jsou zejména požadavky související s vybudováním, provozem a likvidací zařízení staveniště, ztížené výrobní podmínky související s umístěním stavby, provozními nebo dopravními omezeními, pokud jsou objednatelem požadovány, případně pokud vyplývají z příslušné dokumentace.
- 1.1.1.27. **Technologickým zařízením** soubor strojních zařízení, zabezpečujících dílčí technologický proces, který může být výrobní (výsledkem procesu je určitý výrobek), pomocný výrobní (výsledek procesu nevchází hmotně do výrobku, např. výroba energií) nebo obslužný výrobní (z hlediska vlastního výrobního procesu nevýrobní, např. doprava, kontrola jakosti). Dále jsou to zařízení zajišťující speciální nevýrobní procesy (např. zařízení pro zdravotnictví, školství, laboratoře, opravy) a doplňkové procesy (např. rozvod kapalin a plynů, rozvod elektrické energie).
- 1.1.1.28. **Zhotovitelem** osoba označená v záhlaví smlouvy o dílo jako zhotovitel.

2. VZÁJEMNÝ STYK OBJEDNATELE A ZHOTOVITELE

2.1. Vzájemný styk mezi objednatelem a zhotovitelem

- 2.1.1. Písemnosti touto smlouvou předpokládané (např. změny odpovědných osob, návrh na změny smlouvy, odstoupení od smlouvy, různé výzvy k plnění či placení) budou druhé smluvní straně zasílány:
- 2.1.1.1. písemně a předávány osobně (proti potvrzení), poslány doporučenou poštou nebo kurýrem (proti potvrzení), případně elektronickou poštou,
- 2.1.1.2. doručeny, zaslány nebo přeneseny na adresu druhé smluvní strany uvedenou ve smlouvě. Pokud některá ze smluvních stran oznámí změnu své adresy, budou písemnosti od obdržení této změny doručovány na tuto novou adresu,

- 2.1.1.3. pro vzájemnou komunikaci a sdělení týkající se technických záležitostí stavby lze použít i stavební deník.
- 2.1.2. Vyžaduje-li písemnost po některé ze smluvních stran schválení, potvrzení či souhlas nebo stanovisko, nebude poskytnutí vyžadovaného úkonu bez objektivní příčiny zadržováno nebo zpoždováno.
- 2.1.3. Nebude-li na adrese definované smlouvou zásilka převzata druhou smluvní stranou nebo nebude-li tato zásilka vyzvednuta v úložní době a držitel poštovní licence zásilku vrátí zpět, bude za úspěšné doručení, se všemi právními důsledky, považován třetí den ode dne prokazatelného odeslání zásilky.
- 2.1.4. Jakékoliv písemnosti nenazvané dodatek ke smlouvě, se nepovažují za změnu smlouvy bez ohledu na jejich obsah.

3. PŘEDMĚT DÍLA

3.1. Rozsah předmětu díla

- 3.1.1. Předmětem díla je zhotovení stavby nebo provedení stavebních prací (dále také předmět plnění či dílo). Zhotovením stavby se rozumí úplné, funkční a bezvadné provedení všech stavebních a montážních prací a konstrukcí, včetně dodávek potřebných materiálů a zařízení nezbytných pro řádné dokončení díla, dále provedení všech činností souvisejících s dodávkou stavebních prací a konstrukcí jejichž provedení je pro řádné dokončení díla nezbytné (např. zařízení staveniště, bezpečnostní opatření apod.) včetně koordinační a kompletační činnosti celé stavby.
- 3.1.2. Rozsah předmětu plnění (dále také dílo) je vymezen smlouvou.
- 3.1.3. Vyžadují-li to potřeby zhotovitele, zajistí zhotovitel rozpracování dokumentace pro provádění stavby do stupně výrobní dokumentace v rozsahu dle potřeb zhotovitele. Zhotovitelem rozpracovaná dokumentace musí být odsouhlasena objednatelem a generálním projektantem a musí umožňovat objednateli kontrolovat použité pracovní postupy a pomocné konstrukce.
- 3.1.4. Objednatel si současně vyhrazuje právo vyzvat zhotovitele k předložení výrobků PSV, případně jejich vzorků (materiály, užití profily výplní otvorů, povrchové úpravy, výrobky zdravotnické...) k odsouhlasení před jejich zabudováním do stavby.
- 3.1.5. Součástí zhotovení stavby je i vyhotovení dokumentace skutečného provedení stavby a její to nezbytné pro vklad do Katastru nemovitostí tak i geodetické zaměření dokončeného díla.
- 3.1.6. Vedle všech definovaných činností patří do zhotovení stavby i následující práce a činnosti:
 - 3.1.6.1. zajištění vytýčení veškerých inženýrských sítí, odpovědnost za jejich neporušení během výstavby a zpětné protokolární předání jejich správcům,
 - 3.1.6.2. zajištění všech nezbytných průzkumů nutných pro řádné provádění a dokončení díla,
 - 3.1.6.3. veškeré práce a dodávky související s bezpečnostními opatřeními na ochranu lidí a majetku (zejména chodců a vozidel v místech dotčených stavbou),
 - 3.1.6.4. ostraha stavby a staveniště, zajištění bezpečnosti práce a ochrany životního prostředí,
 - 3.1.6.5. projednání a zajištění případného zvláštního užívání komunikací a veřejných ploch včetně úhrady vyměřených poplatků a nájemného,
 - 3.1.6.6. zajištění dopravního značení k dopravním omezením, jejich údržba a přemísťování a následné odstranění,
 - 3.1.6.7. zajištění a provedení všech nutných zkoušek dle ČSN nebo předepsaných projektovou dokumentací (případně jiných norem vztahujících se k prováděnému dílu včetně pořízení protokolů),
 - 3.1.6.8. zajištění atestů a dokladů o požadovaných vlastnostech výrobků ke kolaudaci (i dle zákona č. 22/1997 Sb., prohlášení o shodě) a revizí veškerých elektrických zařízení s případným odstraněním uvedených závad,
 - 3.1.6.9. zajištění všech ostatních nezbytných zkoušek, atestů a revizí podle ČSN a případných jiných právních nebo technických předpisů platných v době provádění a předání díla, kterými bude prokázáno dosažení předepsané kvality a předepsaných technických parametrů díla,
 - 3.1.6.10. zřízení a odstranění zařízení staveniště včetně napojení na inženýrské sítě,

- 3.1.6.11. odvoz (kontejnerová doprava suti) a uložení vybouraných hmot a stavební suti na skládku včetně poplatku za uskladnění v souladu s ustanoveními zákona 541/2020 Sb., o odpadech a o změně některých dalších zákonů, ve znění pozdějších předpisů,
- 3.1.6.12. uvedení všech povrchů dotčených stavbou do původního stavu (komunikace, chodníky, zeleň, příkopy, propustky apod.).

3.2. Dokumentace skutečného provedení stavby

- 3.2.1. Dokumentaci skutečného provedení díla vypracuje zhotovitel jako součást dodávky stavby.
- 3.2.2. Dokumentace skutečného provedení stavby bude předána objednateli ve třech vyhotoveních v grafické (tištěné) podobě a jednou v digitální podobě ve formátech pdf a dwg.
- 3.2.3. Dokumentace skutečného provedení bude provedena podle následujících zásad:
 - 3.2.3.1. Do projektové dokumentace pro provádění stavby všech stavebních objektů a provozních souborů budou zřetelně vyznačeny všechny změny, k nimž došlo v průběhu zhotovení díla.
 - 3.2.3.2. Ty části projektové dokumentace pro provádění stavby, u kterých nedošlo k žádným změnám, budou označeny nápisem „beze změn“,
 - 3.2.3.3. Každý výkres dokumentace skutečného provedení stavby bude opatřen jménem a příjmením osoby, která změny zakreslila, jejím podpisem a razítkem zhotovitele
 - 3.2.3.4. U výkresů obsahujících změnu proti projektu pro provádění stavby bude přiložen i doklad, ze kterého bude vyplývat projednání změny s odpovědnou osobou objednatele a její souhlasné stanovisko,
 - 3.2.3.5. Vyhotovení dokumentace skutečného provedení stavby připravené k potvrzení stavebním úřadem ve třech vyhotoveních, která bude ve všech svých částech výrazně označena „dokumentace skutečného provedení“ a bude opatřena razítkem a podpisem odpovědného a oprávněného zástupce zhotovitele s autorizací. V případě připomínek stavebního úřadu v rámci schvalovacího řízení zhotovitel doplní, event. přepracuje bezúplatně dotčenou část dokumentace skutečného provedení.

3.3. Geodetické zaměření díla

- 3.3.1. Geodetické zaměření skutečného provedení díla bude provedeno a ověřeno oprávněným zeměměřičským inženýrem podle zák. 200/1994 Sb., ve znění pozdějších předpisů a bude předáno objednateli třikrát v grafické a jedenkrát v digitální podobě.
- 3.3.2. Součástí tohoto zaměření jsou:
 - 3.3.2.1. Geodetické zaměření skutečného provedení díla.
 - 3.3.2.2. Geometrický plán pro vklad do katastru nemovitostí.
 - 3.3.2.3. Doklady o vytýčení stavby.

3.4. Předání příslušné dokumentace

- 3.4.1. Objednatel předal zhotoviteli příslušnou dokumentaci v rámci zadávacího řízení, na jehož základě je sjednána smlouva. Objednatel specifikuje tuto příslušnou dokumentaci ve smlouvě a je povinen na požádání zhotovitele předat zhotoviteli další 2 vyhotovení této příslušné dokumentace (bez soupisu stavebních prací) nejpozději do 10 dnů ode dne podpisu smlouvy.
- 3.4.2. Je-li příslušnou dokumentací členěna stavba na stavební objekty, inženýrské objekty nebo provozní soubory, je jejich výčet uveden ve smlouvě.

4. **TERMÍNY A LHŮTY PLNĚNÍ**

4.1. Termín zahájení stavebních prací

- 4.1.1. Termínem zahájení stavebních prací se rozumí den, v němž dojde k protokolárnímu předání a převzetí staveniště mezi objednatelem a zhotovitelem.
- 4.1.2. Pokud zhotovitel stavební práce na díle fyzicky nezahájí ani ve lhůtě do 14 dnů ode dne, kdy měl práce na díle zahájit, je objednatel oprávněn od této smlouvy odstoupit.

4.2. Lhůta pro dokončení stavebních prací

- 4.2.1. Zhotovitel je povinen dokončit veškeré práce či dodávky na díle ve lhůtě stanovené smlouvou.
- 4.2.2. Lhůta pro dokončení díla je závislá na řádném a včasném splnění součinností objednatele dohodnutých ve smlouvě. Po dobu prodlení objednatele s poskytnutím dohodnutých součinností není zhotovitel v prodlení s plněním závazku. Nedojde-li mezi stranami k jiné dohodě, prodlužuje se lhůta pro dokončení předmětu plnění o dobu shodnou s prodlením objednatele v plnění jeho součinností. O tomto prodloužení lhůty pro dokončení předmětu plnění bude uzavřen písemný dodatek ke smlouvě.
- 4.2.3. Prodlení zhotovitele proti lhůtě pro dokončení díla delší jak 60 dnů se považuje za podstatné porušení smlouvy, ale pouze v případě, že prodlení zhotovitele nevzniklo z důvodů na straně objednatele.

4.3. Harmonogram provádění prací.

- 4.3.1. Zhotovitel je povinen ke smlouvě přiložit i harmonogram provádění prací včetně předpokládaného finančního plnění po jednotlivých měsících, a to nejpozději do 15 dnů ode dne podpisu smlouvy. Byly-li tyto dokumenty zpracovány v zadávacím řízení v rámci nabídky zhotovitele, stávají se součástí smlouvy.
- 4.3.2. Předmět plnění a jeho jednotlivé součásti budou prováděny v souladu s harmonogramem, který je přílohou a nedílnou součástí smlouvy nebo se jí stane po jeho vyhotovení.
- 4.3.3. Zhotovitel je povinen průběžně harmonogram aktualizovat, nejméně 1x za měsíc, a to podle skutečně provedených prací. Aktualizovaný harmonogram předloží zhotovitel na požádání objednateli na kontrolních dnech stavby.

4.4. Podmínky pro změnu sjednaných termínů či lhůt

- 4.4.1. Pokud Zhotovitel zjistí, že pro řádné dokončení díla je nezbytné prodloužit lhůtu pro dokončení předmětu plnění, předloží svůj návrh na změnu lhůty pro dokončení díla technickému doзору objednatele k projednání.
- 4.4.2. Prodloužení lhůty pro dokončení díla je možné jen v důsledku objektivně nepředvídatelných okolností, které nemají svůj původ v činnosti zhotovitele.
- 4.4.3. O případném prodloužení lhůty pro dokončení díla musí být sjednán písemný dodatek ke smlouvě, jinak je neplatné.
- 4.4.4. Vícepráce či méněpráce, jejichž celkový finanční objem nepřesáhne 10% z hodnoty ceny sjednané dle smlouvy, nemají vliv na délku lhůty pro dokončení díla a předmět plnění bude dokončen ve sjednané lhůtě pro dokončení díla.
- 4.4.5. Běžné klimatické podmínky odpovídající ročnímu období, v němž se stavební práce provádí, nejsou důvodem k prodloužení lhůty pro dokončení díla.

5. CENA ZA DÍLO A PODMÍNKY PRO ZMĚNU SJEDNANÉ CENY

5.1. Výše sjednané ceny

- 5.1.1. Cena za splnění díla je definována ve smlouvě.

5.2. Obsah ceny

- 5.2.1. Cena za splnění díla je stanovena podle zhotovitelem oceněného položkového rozpočtu, který je zpracován na základě soupisu stavebních prací, dodávek a služeb s výkazem výměr předaného objednatelem zhotoviteli. Pro obsah sjednané ceny je rozhodující soupis stavebních prací, dodávek a služeb s výkazem výměr.
- 5.2.2. Sjednaná cena obsahuje veškeré náklady a zisk zhotovitele nezbytné k řádnému a včasnému provedení díla, včetně vedlejších a ostatních nákladů ve smyslu vyhlášky Ministerstva pro místní rozvoj č. 169/2016 Sb. Sjednaná cena obsahuje i předpokládané náklady vzniklé vývojem cen v národním hospodářství, a to až do konce lhůty pro dokončení stavebních prací.
- 5.2.3. Zhotovitel je povinen se před podpisem smlouvy o dílo seznámit se všemi okolnostmi a podmínkami svého plnění, které mohou mít jakýkoliv vliv na cenu za dílo. Veškeré náklady zhotovitele vyplývající z obchodních podmínek a ze smlouvy jsou ve formě ostatních nákladů zahrnuté ve sjednané ceně.

5.3. Doklady určující cenu za dílo

- 5.3.1. Cena je stanovena podle příslušné dokumentace předané objednatelem zhotoviteli. Pro obsah sjednané ceny je rozhodující soupis stavebních prací, dodávek a služeb s výkazem výměr, který byl součástí předané příslušné dokumentace.
- 5.3.2. Cena je doložena položkovými rozpočty a zhotovitel ručí za to, že tyto položkové rozpočty jsou v úplném souladu se soupisem stavebních prací, dodávek a služeb s výkazem výměr předloženým objednatelem. Položkové rozpočty slouží k prokazování skutečně provedených prací (tj. jako podklad pro měsíční fakturaci) a dále pro stanovení ceny případných víceprací nebo méněprací.
- 5.3.3. Zhotovitel nemá právo domáhat se zvýšení sjednané ceny za dílo z důvodů chyb nebo nedostatků v položkovém rozpočtu, pokud jsou tyto chyby důsledkem nepřesného nebo neúplného ocenění soupisu stavebních prací, dodávek a služeb.
- 5.3.4. Pokud se v budoucnu ukáže, že i přes kontrolu objednatele v rámci zadávacího řízení neobsahuje položkový rozpočet veškeré položky či správné počty měrných jednotek popsané v soupise stavebních prací, dodávek a služeb, pak platí, že chybějící položky či chybějící množství měrných jednotek je předmětem plnění a součástí sjednané ceny v rámci jiných položek položkového rozpočtu zhotovitele.

5.4. Podmínky pro změnu ceny za dílo

- 5.4.1. Sjednaná cena je cenou nejvýše přípustnou a může být změněna pouze z objektivních a nepředvídatelných důvodů, a to za níže uvedených podmínek:
- 5.4.1.1. pokud po podpisu smlouvy a před uplynutím lhůty pro dokončení předmětu plnění dojde ke změnám sazeb DPH nebo ke změně přenesené daňové povinnosti;
- 5.4.1.2. pokud se při provádění předmětu plnění díla vyskytnou skutečnosti, které nebyly v době sjednání smlouvy známy a zhotovitel je nezávilil ani nemohl předvídat a tyto skutečnosti mají prokazatelný vliv na sjednanou cenu.

5.5. Způsob sjednání změny ceny (změnový list)

- 5.5.1. Nastane-li některá z podmínek, za kterých je možná změna sjednané ceny je zhotovitel povinen sestavit změnový list a v něm popsat důvody a okolnosti vedoucí k nutnosti změna sjednané ceny, provést výpočet návrhu změny sjednané ceny a předložit jej objednateli k odsouhlasení.
- 5.5.2. Změna sjednané ceny je možná pouze v případě, kdy objednatel písemně odsouhlasí změnový list a teprve poté, když proběhnou úkony objednatele stanovené zákonem č. 134/2016 Sb., o zadávání veřejných zakázek, pro změnu závazků ze smlouvy a bude uzavřen příslušný dodatek smlouvy.
- 5.5.3. Jsou-li k úhradě sjednané ceny použity finanční prostředky poskytnuté objednateli formou dotací (zejména z finančních prostředků Evropské unie), je nezbytnou podmínkou pro změnu sjednané ceny i souhlas s obsahem změnového listu od poskytovatele finančních prostředků.

5.6. Vícepráce a méněpráce a způsob jejich prokazování

- 5.6.1. Vyskytnou-li se při provádění díla vícepráce nebo méněpráce, je zhotovitel povinen vypracovat změnový list, v němž uvede přesný popis víceprací a méněprací včetně jejich odůvodnění a jejich ocenění a tento změnový list předložit objednateli k odsouhlasení (dále návrh). Součástí změnového listu musí být i popis příčin, které vyvolaly potřebu víceprací nebo méněprací.
- 5.6.2. Zhotovitel je povinen stanovit cenu víceprací nebo méněprací nejvýše podle hodnot jednotkových cen uvedených v položkových rozpočtech zhotovitele. Pokud vícepráce v položkových rozpočtech obsaženy nejsou, pak budou takové jednotlivé položky oceněny maximálně jednotkovými cenami dle užití cenové soustavy, v cenové úrovni odpovídající období realizace víceprací, ponížené u každé položky indexem, který odpovídá indexu vypočteným z poměru celkové ceny díla bez DPH nabídnuté zhotovitelem v zadávacím řízení a celkové ceny díla označené v zadávacích podmínkách jako předpokládaná hodnota veřejné zakázky (bez DPH). V případě, že celková cena díla bez DPH nabídnutá zhotovitelem byla stejná nebo vyšší než předpokládaná hodnota veřejné zakázky (bez DPH), pak budou jednotlivé položky oceněny maximálně v cenách dle užití cenové

- soustavy, v cenové úrovni odpovídající období realizace víceprací. V odůvodněných případech se strany mohou dohodnout jinak.
- 5.6.3. Objednatel je povinen vyjádřit se k návrhu změnového listu nejpozději do 10-ti dnů ode dne předložení návrhu zhotovitelem. To neplatí, je-li k odsouhlasení změnové listu potřeba souhlasu poskytovatele dotace. V takovém případě je lhůta pro vyjádření objednatele nejméně 30 dnů.
- 5.6.4. Po splnění všech smluvených podmínek pro změnu sjednané ceny dohodnou obě strany změnu sjednané ceny písemně formou dodatku ke smlouvě.

6. PLATEBNÍ PODMÍNKY

6.1. Zálohy

- 6.1.1. Objednatel neposkytne zhotoviteli zálohu.

6.2. Postup plateb

- 6.2.1. Cena za dílo bude hrazena průběžně na základě daňových dokladů (dále jen „faktur“) vystavených zhotovitelem 1x měsíčně, přičemž datem zdanitelného plnění je poslední kalendářní den příslušného měsíce.
- 6.2.2. Zhotovitel předloží objednateli vždy nejpozději do pátého dne následujícího měsíce soupis provedených prací oceněný v souladu se způsobem sjednaným ve smlouvě. Objednatel je povinen se k tomuto soupisu vyjádřit nejpozději do 5 pracovních dnů ode dne jeho obdržení (nevyjádří-li se ve stanovené lhůtě, má se za to, že se soupisem souhlasí) a po odsouhlasení objednatelem vystaví zhotovitel fakturu nejpozději do 15 dne příslušného měsíce. Nedílnou součástí faktury musí být soupis provedených prací. Bez tohoto soupisu je faktura neúplná.
- 6.2.3. Nedojde-li mezi oběma stranami k dohodě při odsouhlasení množství nebo druhu provedených prací je zhotovitel oprávněn fakturovat pouze ty práce a dodávky, u kterých nedošlo k rozporu. Pokud bude faktura zhotovitele obsahovat i práce, které nebyly objednatelem odsouhlaseny, je objednatel oprávněn uhradit pouze tu část faktury, se kterou souhlasí. Na zbývající část faktury nemůže zhotovitel uplatňovat žádné majetkové sankce ani úrok z prodlení vyplývající z peněžitého dluhu objednatele.
- 6.2.4. Práce a dodávky, u kterých nedošlo k dohodě o jejich provedení nebo u kterých nedošlo k dohodě o provedeném množství, projednají zhotovitel s objednatelem v samostatném řízení, ze kterého pořídí zápis s uvedením důvodů obou stran. Dále se postupuje tak, jak je popsáno v řešení sporů.
- 6.2.5. Měsíční fakturací bude uhrazena cena díla dle potvrzeného zjišťovacího protokolu mínus 10 % pozastávka z této ceny. Překročí-li zhotovitel některou fakturou hodnotu 90% ze sjednané ceny, je objednatel oprávněn uhradit pouze část faktury tak, aby úhrada jím provedená dosáhla v celkové výši pouze 90% ze sjednané ceny. Na zbývající část faktury přesahující hodnotu 90% ze sjednané ceny nemůže zhotovitel uplatňovat žádné majetkové sankce ani úrok z prodlení.
- 6.2.6. Částka rovnající se 10% z celkové sjednané bude uhrazena objednatelem zhotoviteli po protokolárním předání a převzetí díla bez vad a nedodělků včetně předání požadované dokladové části díla zhotovitelem.
- 6.2.7. Pokud objednatel převezme dílo, na němž se vyskytují vady či nedodělky nebránící užívání díla, bude částka uhrazena až po odstranění posledního z nich, na základě vzájemného předávacího protokolu o předání díla bez vad a nedodělků.
- 6.2.8. Zhotovitel je povinen vystavit a objednateli předat veškeré daňové doklady:
- buď v listinné podobě a tyto zaslat na adresu uvedenou ve smlouvě, nebo v elektronickém formátu prostřednictvím datové schránky

6.3. Lhůty splatnosti

- 6.3.1. Objednatel je povinen uhradit fakturu zhotovitele nejpozději do 30 dnů ode dne následujícího po dni. prokazatelného doručení odsouhlasené faktury objednateli.

6.4. Platby za vícepráce

- 6.4.1. Pokud se na díle vyskytnou vícepráce, s jejichž provedením objednatel souhlasí, musí být jejich cena fakturována samostatně.
- 6.4.2. Faktura za vícepráce musí kromě jiných, výše uvedených náležitostí faktury obsahovat i odkaz na dokument, kterým byly Vícepráce sjednány a odsouhlaseny.

6.5. Náležitosti daňových dokladů (faktur)

6.5.1. Faktura musí mít náležitosti daňového dokladu podle zákona o DPH.

6.5.2. Jsou-li předmětem plnění práce spadající do režimu přenesené daňové povinnosti, musí být faktura vystavena v souladu s ustanoveními §92a - §92e zákona o DPH. Faktura musí zároveň obsahovat sdělení, že výši daně je povinen doplnit a přiznat objednatel, tedy že je faktura vystavena v režimu přenesené daňové povinnosti.

6.5.3. Sazba DPH a výše DPH popřípadě povinností spojené s přenesenou daňovou povinností budou uplatněny souladu s platnou legislativou.

6.5.4. Jsou-li předmětem plnění práce, na které se nevztahuje přenesená daňová povinnost dle zákona o DPH, zhotovitel prohlašuje, že:

6.5.4.1. nemá v úmyslu nezaplatit daň z přidané hodnoty u zdanitelného plnění podle smlouvy,

6.5.4.2. mu nejsou známy skutečnosti, nasvědčující tomu, že se dostane do postavení, kdy nemůže daň zaplatit a ani se ke dni podpisu této smlouvy v takovém postavení nenachází,

6.5.4.3. nezkrátí daň nebo nevytláká daňovou výhodu.

6.6. Termín splnění povinnosti zaplatit

6.6.1. Peněžitý závazek (dluh) objednatele se považuje za splněný v den, kdy je dlužná částka připsána na účet zhotovitele.

7. SMLUVNÍ POKUTY

7.1. Smluvní pokuta za neplnění dohodnutých termínů či lhůt

7.1.1. Pokud bude zhotovitel v prodlení proti sjednané lhůtě pro odevzdání a převzetí díla je povinen zaplatit objednateli smluvní pokutu ve výši 0,05% ze sjednané ceny díla bez DPH, a to za každý i započatý den prodlení.

7.1.2. Pokud prodlení zhotovitele proti lhůtě pro odevzdání s převzetí díla přesáhne 30 kalendářních dnů, je zhotovitel povinen zaplatit objednateli ještě další smluvní pokutu ve výši 0,05% ze sjednané ceny díla bez DPH, a to za třicátý první a každý další i započatý den prodlení.

7.2. Smluvní pokuta za neodstranění vad a nedodělků zjištěných při předání a převzetí díla

7.2.1. Pokud zhotovitel nenastoupí do pěti dnů od termínu předání a převzetí díla k odstraňování vad či nedodělků uvedených v protokolu o předání a převzetí díla, je povinen zaplatit objednateli smluvní pokutu 1.000,- Kč za každý nedodělek či vadu, na jejichž odstraňování nenastoupil ve sjednané lhůtě, a za každý den prodlení.

7.2.2. Pokud zhotovitel neodstraní nedodělky či vady uvedené v zápise o předání a převzetí díla v dohodnutém termínu (viz protokol o předání a převzetí) zaplatí objednateli smluvní pokutu 2.000,- Kč za každý nedodělek či vadu, u nichž je v prodlení a za každý den prodlení.

7.3. Smluvní pokuta za neodstranění reklamovaných vad

7.3.1. Pokud zhotovitel nenastoupí ve sjednaném termínu, nejpozději však ve lhůtě do patnácti dnů ode dne obdržení reklamace objednatele k odstraňování reklamované vady (případně vad), je povinen zaplatit objednateli smluvní pokutu 2.000,- Kč za každou reklamovanou vadu, na jejíž odstraňování nastoupil později než ve sjednaném termínu a za každý den prodlení.

7.3.2. Pokud zhotovitel neodstraní reklamovanou vadu ve sjednaném termínu, je povinen zaplatit objednateli smluvní pokutu 2.000,- Kč za každou reklamovanou vadu, u níž je v prodlení a za každý den prodlení.

7.3.3. Označil-li objednatel v reklamaci, že se jedná o vadu, která brání řádnému užívání díla, případně hrozí nebezpečí škody velkého rozsahu (havárie), sjednávají obě smluvní strany smluvní pokuty v dvojnásobné výši.

7.4. Smluvní pokuta za nevyklizení staveniště

7.4.1. Pokud zhotovitel nevyklidí staveniště v termínu stanoveném touto smlouvou, příp. v termínu sjednaném dohodou smluvních stran, je povinen zaplatit objednateli smluvní pokutu 5.000,- Kč za každý i započatý den prodlení.

7.5. Smluvní pokuta za porušování předpisů BOZP a PO

7.5.1. Jestliže dodavatel poruší povinnost v oblasti bezpečnosti a ochrany zdraví při práci nebo požární ochrany stanovenou právními nebo jinými předpisy anebo sjednanou podle smlouvy a těchto podmínek, má objednatel právo na smluvní pokutu. Výše smluvních pokut za jednotlivá porušení povinností v oblasti bezpečnosti a ochrany zdraví při práci nebo požární ochrany je sjednána takto:

- a) nepoužití osobních ochranných pracovních pomůcek (např. ochranné přilby, bezpečnostní výstražné vesty, pracovní obuvi, bezpečnostních brýlí apod.): 3.000,- Kč
- b) nepoužití osobního zajištění pro práce ve výškách: 20.000,- Kč
- c) vykonávání činnosti bez příslušné odborné nebo zdravotní způsobilosti: 20.000,- Kč
- d) poškození nebo nenainstalování bezpečnostních prvků (např. oplocení, ohrazení atd.): 5.000,- Kč
- e) přechovávání alkoholu na staveništi nebo pozitivní dechová zkouška: 20.000,- Kč
- f) za každé porušení jiné povinnosti v oblasti bezpečnosti a ochrany zdraví při práci nebo požární ochrany stanovené právními nebo jinými předpisy anebo sjednané podle smlouvy a těchto podmínek: 5.000,- Kč.

7.6. Úrok z prodlení

7.6.1. Pokud bude objednatel v prodlení s úhradou faktury proti sjednanému termínu je povinen zaplatit zhotoviteli úrok z prodlení ve výši 0,05% z dlužné částky za každý i započatý den prodlení.

7.7. Způsob vyúčtování smluvní pokuty

7.7.1. Smluvní pokutu či úrok z prodlení vyúčtuje oprávněná strana straně povinné písemnou formou. Ve vyúčtování musí být uvedeno to ustanovení smlouvy, které k vyúčtování smluvní pokuty či úroku z prodlení opravňuje a způsob výpočtu celkové výše smluvní pokuty či úroku z prodlení.

7.8. Lhůta splatnosti smluvních pokut

7.8.1. Strana povinná je povinna uhradit vyúčtované smluvní pokuty či úrok z prodlení nejpozději do 14 dnů od dne obdržení příslušného vyúčtování.

7.9. Ostatní náležitosti vztahující se k smluvním pokutám

7.9.1. Zaplacením smluvní pokuty není dotčen nárok objednatele na náhradu škody způsobené mu porušením povinnosti zhotovitele, na niž se smluvní pokuta vztahuje.

8. STAVENIŠTĚ

8.1. Předání a převzetí staveniště

8.1.1. Objednatel je povinen předat zhotoviteli staveniště (nebo jeho ucelenou část) prostě práv třetí osoby nejpozději do deseti dnů po dni oboustranného podpisu smlouvy o dílo, pokud se strany písemně ve smlouvě nedohodnou jinak. Splnění termínu předání staveniště je podstatnou náležitostí smlouvy, na niž je závislé splnění lhůty pro dokončení předmětu plnění.

8.1.2. O předání a převzetí staveniště vyhotoví objednatel písemný protokol, který obě strany podepíší. Za den předání staveniště se považuje den, kdy dojde k oboustrannému podpisu příslušného protokolu.

8.2. Stávající podzemní inženýrské sítě

- 8.2.1. Objednatel je povinen předat zhotoviteli veškeré dostupné podklady o trasách stávajících známých inženýrských sítí na staveništi a přilehlých pozemcích dotčených prováděním díla včetně případných zákresů.
- 8.2.2. Zhotovitel je povinen seznámit se po převzetí staveniště s rozmístěním a trasou stávajících známých inženýrských sítí na staveništi a přilehlých pozemcích dotčených prováděním díla a zabezpečit vytyčení všech ostatních inženýrských sítí a tyto buď vhodným způsobem přeložit, nebo chránit tak, aby v průběhu provádění díla nedošlo k jejich poškození.
- 8.2.3. Zhotovitel je povinen dodržovat všechny podmínky správců nebo vlastníků těchto sítí a nese veškeré důsledky a škody vzniklé jejich nedodržením. Zhotovitel neodpovídá za škody na stávajících inženýrských sítích, které nebyly vyznačeny v podkladech objednatele.

8.3. Publicita stavby na staveništi

- 8.3.1. Pokud se na úhradě díla podílí veřejné prostředky, zejména pak finanční prostředky ze zdrojů Evropské unie je zhotoviteli povinen v prostorách staveniště vybudovat a umístit prvky publicity podle podmínek stanovených poskytovatelem dotace, které objednatel předá zhotoviteli.
- 8.3.2. Zhotovitel je povinen prvky publicity umístit v prostorách staveniště bezprostředně po termínu zahájení stavebních prací, nejpozději však do 2 dnů ode dne předání a převzetí staveniště.
- 8.3.3. Prvkem publicity se rozumí velkoplošný informační panel (billboard, o rozměru stanoveném podmínkami poskytovatele dotace), na němž budou uvedeny i povinné údaje podle podmínek poskytovatele finančních prostředků (dotace).
- 8.3.4. Na velkoplošném informačním panelu musí být uveden rovněž název stavby. Povinné údaje a název stavby budou zabírat nejméně 25 % plochy panelu. Velkoplošný informační panel musí být zachován po celou dobu průběhu provádění stavby. Grafická podoba velkoplošného informačního panelu bude v předstihu schválena objednatelem.
- 8.3.5. Podmínky publicity stavby stanoví smlouva. Pokud smlouva prvky publicity nevynezuje, nestávají se předmětem plnění zhotovitele.

8.4. Vybudování a provoz zařízení staveniště

- 8.4.1. Provozní, sociální a případně i výrobní zařízení staveniště zabezpečuje zhotovitel v souladu se svými potřebami a v souladu s projektovou dokumentací. Náklady na projekt, vybudování, zprovoznění, údržbu, likvidaci a vyklizení zařízení staveniště jsou zahrnuty ve sjednané ceně díla.
- 8.4.2. Zařízení staveniště vybuduje v rozsahu nezbytném zhotovitel.
- 8.4.3. Jako součást zařízení staveniště zajistí zhotovitel i rozvod potřebných médií na staveništi a jejich připojení na odběrná místa určená objednatelem.
- 8.4.4. Zhotovitel je povinen zabezpečit samostatná měřicí místa na úhradu jím spotřebovaných energií a tyto uhradit.
- 8.4.5. Energie spotřebované provozem zařízení staveniště hradí objednateli zhotovitel a má je zahrnuty ve sjednané ceně.
- 8.4.6. Zhotovitel je povinen v rámci objektů zařízení staveniště poskytnout osobám vykonávajícím funkci technického dozoru odpovídající provozní prostory a zařízení nezbytné pro výkon jejich funkce při kontrole provádění předmětu plnění. Není-li smlouvou či příslušnou dokumentací stanoveno něco jiného, pak se za odpovídající provozní prostory a zařízení považuje samostatná kancelář vybavená běžným skříňovým nábytkem, stoly a židlemi a s umyvadlem a dostatečným osvětlením a vytápěním.
- 8.4.7. Zhotovitel je povinen umožnit osobám vykonávajícím funkci technického dozoru používání sociálních zařízení, které zhotovitel vybuvoval v rámci zařízení staveniště.

8.5. Užívání staveniště

- 8.5.1. Zhotovitel je povinen užívat staveniště pouze pro účely související s prováděním předmětu plnění a při užívání staveniště je povinen dodržovat veškeré právní předpisy.
- 8.5.2. Odvod srážkových, odpadních a technologických vod ze staveniště zajišťuje zhotovitel a je povinen dbát na to, aby nedocházelo k podmáčení staveniště nebo okolních ploch. Pokud k této činnosti využije veřejných stokových sítí je povinen tuto skutečnost projednat s vlastníkem těchto sítí.

- 8.5.3. Zhotovitel je povinen vypracovat pro staveniště požární řád, poplachové směrnice stavby a provozně dopravní řád stavby a je povinen je viditelně na staveništi umístit.
- 8.5.4. Zhotovitel je povinen udržovat na staveništi pořádek.
- 8.5.5. Zhotovitel zajistí střežení staveniště a v případě potřeby i jeho oplocení nebo jiné vhodné zabezpečení.
- 8.5.6. Zhotovitel není oprávněn, pokud se strany nedohodnou jinak, využívat staveniště k ubytování nebo nocování osob.
- 8.5.7. Zhotovitel je povinen průběžně ze staveniště odstraňovat všechny druhy odpadů, stavební sutě a nepotřebného materiálu. Zhotovitel je rovněž povinen zabezpečit, aby odpad vzniklý z jeho činnosti nebo stavební materiál nebyl umísťován mimo staveniště.
- 8.5.8. Zhotovitel je povinen zabezpečit na staveništi identifikační tabuli v provedení a rozměrech obvyklých, s uvedením údajů o stavbě (zejména název stavby, termíny provedení a předpokládané náklady stavby) a údajů o zhotoviteli, objednateli a osobách vykonávajících funkci technického a autorského dozoru. Zhotovitel je povinen tuto identifikační tabuli udržovat v aktuálním stavu. Jiné reklamy či identifikační tabule (např. poddodavatelů) lze na staveništi umístit pouze se souhlasem objednatele.
- 8.5.9. Za provoz na staveništi odpovídá zhotovitel.
- 8.6. Podmínky užívání veřejných prostranství a komunikací**
- 8.6.1. Veškerá potřebná povolení k užívání veřejných ploch, případně rozkopávkám, objízdovým trasám nebo překopům veřejných ploch či komunikací zajišťuje zhotovitel a nese veškeré případné poplatky.
- 8.6.2. Jestliže v souvislosti s provozem staveniště nebo prováděním předmětu plnění bude třeba umístit nebo přemístit dočasné či trvalé dopravní značení podle předpisů o pozemních komunikacích, obstará tyto práce zhotovitel. Zhotovitel dále zodpovídá i za umísťování, přemísťování a udržování dopravních značek v souvislosti s průběhem provádění prací. Jakékoliv pokuty či náhrady škod vzniklých v této souvislosti jdou k tíži zhotovitele.
- 8.6.3. Zhotovitel je povinen zajistit bezpečný vstup a vjezd na staveniště a stejně tak i výstup a výjezd z něj.
- 8.7. Podmínky bezpečnosti a hygieny a ochrany životního prostředí na staveništi**
- 8.7.1. Zhotovitel je povinen zajistit na staveništi veškerá bezpečnostní opatření a hygienická opatření a požární ochranu staveniště i prováděného díla, a to v rozsahu a způsobem stanoveným příslušnými předpisy.
- 8.7.2. Zhotovitel je povinen zabezpečit staveniště hasícími prostředky.
- 8.7.3. Zhotovitel je povinen vypracovat pro staveniště požární řád, poplachové směrnice stavby a provozně dopravní řád stavby a je povinen je viditelně na staveništi umístit.
- 8.7.4. Zhotovitel je povinen zajistit bezpečný vstup a vjezd na staveniště a stejně tak i výstup a výjezd. Za provoz na staveništi odpovídá zhotovitel.
- 8.8. Vyklizení staveniště**
- 8.8.1. Zhotovitel je povinen odstranit zařízení staveniště a vyklidit staveniště nejpozději do 15 dnů ode dne termínu předání a převzetí díla, pokud se strany nedohodnou jinak (zejména jde-li o ponechání zařízení, nutných pro zabezpečení odstranění vad a nedodělků ve smyslu protokolu o předání a převzetí díla).
- 8.8.2. Nevyklidí-li zhotovitel staveniště ve sjednaném termínu, je objednatel oprávněn zabezpečit vyklizení staveniště třetí osobou a náklady s tím spojené uhradí objednateli zhotovitel. Nárok objednatele na sjednanou smluvní pokutu tím není dotčen.

9. STAVEBNÍ DENÍK

9.1. Povinnost vést stavební deník

- 9.1.1. Zhotovitel je povinen vést ode dne předání a převzetí staveniště o pracích, které provádí, stavební deník.

- 9.1.2. Stavební deník musí být v pracovní dny od 7.00 do 17.00 hod. přístupný oprávněným osobám objednatele, případně jiným osobám oprávněným do stavebního deníku zapisovat.
- 9.1.3. Zápisy do stavebního deníku se provádí v originále a dvou kopiích. Originál stavebního deníku je zhotovitel povinen předat objednateli po dokončení díla.
- 9.1.4. První kopii obdrží osoba vykonávající funkci technického dozoru objednatele a druhou kopii obdrží zhotovitel.
- 9.1.5. Povinnost vést stavební deník končí nabytím právní moci kolaudačního souhlasu. V případě výskytu kolaudačních vad nebo jiných podmínek kolaudačního souhlasu končí povinnost vést stavební deník až dnem jejich úplného odstranění nebo splnění.
- 9.1.6. Povinnost archivovat stavební deník po dobu nejméně 10 let ode dne nabytí právní moci kolaudačního souhlasu má objednatel.
- 9.1.7. Do stavebního deníku je zhotovitel povinen zapisovat veškeré skutečnosti rozhodné pro provádění díla. Zejména je povinen zapisovat údaje podle přílohy č. 9 k vyhlášce 499/2006 Sb.
- 9.1.8. Všechny listy stavebního deníku musí být očíslovány.
- 9.1.9. Ve stavebním deníku nesmí být vynechána volná místa.
- 9.1.10. V případě neočekávaných událostí nebo okolností majících zvláštní význam pro další postup stavby požizuje zhotovitel i příslušnou fotodokumentaci, která se stane součástí stavebního deníku.

9.2. Způsob vedení a zápisu do stavebního deníku

- 9.2.1. Zápisy do stavebního deníku provádí zhotovitel formou denních záznamů. Veškeré okolnosti rozhodné pro plnění díla musí být učiněny zhotovitelem v ten den, kdy nastaly.
- 9.2.2. Objednatel nebo jím pověřená osoba vykonávající funkci technického dozoru je povinen se vyjadřovat k zápisům ve stavebním deníku učiněným zhotovitelem nejpozději do pěti pracovních dnů ode dne vzniku zápisu, jinak se má za to, že s uvedeným zápisem souhlasí.
- 9.2.3. Nesouhlasí-li zhotovitel se zápisem, který učinil do stavebního deníku objednatel nebo jím pověřená osoba vykonávající funkci technického dozoru, případně osoba vykonávající funkci autorského dozoru nebo funkci koordinátora BOZP, musí k tomuto zápisu připojit svoje stanovisko nejpozději do pěti pracovních dnů, jinak se má za to, že se zápisem souhlasí.
- 9.2.4. V případě, že všechny zúčastněné osoby jsou vlastníky elektronického podpisu, lze stavební deník vést elektronickou formou.

9.3. Závaznost ujednání ve stavebním deníku

- 9.3.1. Zápisy ve stavebním deníku se nepovažují za změnu smlouvy, ale slouží jako podklad pro vypracování příslušných dodatků ke smlouvě.

10. KONTROLA A KONTROLNÍ DNY

10.1. Kontrola provádění prací

- 10.1.1. Objednatel je oprávněn kontrolovat provádění díla sám nebo prostřednictvím technického dozoru. Zjistí-li objednatel, že zhotovitel provádí dílo v rozporu se svými povinnostmi, je objednatel oprávněn dožadovat se toho, aby zhotovitel odstranil vady vzniklé vadným prováděním a dílo prováděl řádným způsobem. Jestliže zhotovitel tak neučiní ani v přiměřené lhůtě mu k tomu poskytnuté a postup zhotovitele by vedl nepochybně k podstatnému porušení smlouvy, je objednatel oprávněn odstoupit od smlouvy.

10.2. Kontrolní dny

- 10.2.1. Pro účely kontroly průběhu provádění díla organizuje objednatel kontrolní dny v termínech nezbytných pro řádné provádění kontroly. Objednatel je povinen oznámit konání kontrolního dne písemně a nejméně pět dnů před jeho konáním, pokud se na termínu kontrolního dne nedohodly zúčastněné strany na předchozím jednání.
- 10.2.2. Kontrolních dnů jsou povinni se zúčastnit zástupci objednatele včetně osob vykonávajících funkci technického dozoru a případně i autorského dozoru, koordinátora BOZP a zástupci zhotovitele.

- 10.2.3. Obsahem kontrolního dne je zejména zpráva zhotovitele o postupu prací, kontrola časového a finančního plnění provádění prací, připomínky a podněty osob vykonávajících funkci technického a autorského dozoru a stanovení případných nápravných opatření a úkolů.
- 10.2.4. Vedením kontrolních dnů je pověřen objednatel.
- 10.2.5. Objednatel pořizuje z kontrolního dne zápis o jednání, který předá nejpozději do tří pracovních dnů ode dne konání kontrolního dne všem zúčastněným.
- 10.2.6. Zhotovitel je povinen zapsat datum konání kontrolního dne a jeho závěry do stavebního deníku.
- 10.3. **Četnost kontrolních dnů**
- 10.3.1. Kontrolní den se uskuteční nejméně 1x v kalendářním měsíci
- 10.3.2. Objednatel má právo stanovit i vyšší četnost kontrolních dnů, pokud to vyžadují okolnosti stavby, zejména prodlení v plnění zhotovitele, technologické návaznosti v provádění apod. Pokud objednatel rozhodne o častějším konání kontrolních dnů, je zhotovitel povinen na tuto četnost přistoupit.
- 10.4. **Kontrola zakrytých prací a konstrukcí**
- 10.4.1. Zhotovitel je povinen vyzvat objednatele ke kontrole a prověření prací či konstrukcí, které budou dalším postupem stavebních prací zakryty nebo se stanou nepřístupnými. Zhotovitel je povinen vyzvat objednatele nejméně pět dnů před termínem, v němž budou předmětné práce zakryty (postačí zápis ve stavebním deníku).
- 10.4.2. Pokud se objednatel ke kontrole přes včasné písemné vyzvání nedostaví, je zhotovitel oprávněn předmětné práce nebo konstrukce zakrýt. Bude-li v tomto případě objednatel dodatečně požadovat jejich odkrytí, je zhotovitel povinen toto odkrytí provést na náklady objednatele. Pokud se však zjistí, že práce nebyly řádně provedeny, nese veškeré náklady spojené s odkrytím prací, opravou chybného stavu a následným zakrytím zhotovitel.
- 10.5. **Kontrola čerpání veřejných prostředků**
- 10.5.1. Zhotovitel je osobou povinnou spolupůsobit při výkonu finanční kontroly v souladu s § 2e) zákona č. 320/2001 Sb., o finanční kontrole, ve znění pozdějších předpisů.
- 10.5.2. Jsou-li pro úhradu díla použity finanční prostředky Evropské unie je zhotovitel povinen uchovávat veškeré doklady související s realizací díla a jeho financováním (způsobem dle zákona 563/1991 Sb., o účetnictví, v platném znění) po dobu nejméně 10 let ode dne poslední platby za provedené práce, zároveň však alespoň do doby uplynutí tří let od ukončení financujícího programu dle čl. 88 a následujících Nařízení Rady (ES) 1083/2006, o obecných ustanoveních o Evropském fondu pro regionální rozvoj, Evropském sociálním fondu a Fondu soudržnosti v případě dokumentů a dokladů vztahujících se k prováděnému dílu, přičemž běh lhůty se začne počítat od 1. ledna následujícího kalendářního roku poté, kdy byla provedena poslední platba za provedené práce. Pokud pro vybrané dokumenty a doklady stanoví předpisy České republiky lhůtu delší než 10 let, bude postupováno podle platných národních předpisů.
- 10.5.3. Zhotovitel se zavazuje, že bude spolupůsobit při výkonu finanční kontroly dle § 2e) zákona č. 320/2001 Sb., o finanční kontrole, ve znění pozdějších předpisů, a umožní poskytovateli dotace, Ministerstvu pro místní rozvoj, Ministerstvu financí, auditnímu orgánu, Evropské komisi, Evropskému účetnímu dvoru, Nejvyššímu kontrolnímu úřadu, příslušnému Finančnímu úřadu a dalším kontrolním orgánům přístup do objektů a na pozemky dotčené stavbou a její realizací a provést kontrolu dokladů souvisejících se stavbou včetně dokladů souvisejících s příslušným zadávacím řízením.

11. TECHNICKÝ DOZOR OBJEDNATELE

- 11.1. **Technický dozor**
- 11.1.1. Objednatel je oprávněn pro kontrolu díla ustanovit odpovědnou osobu, které jeho jménem jedná a vydává pokyny směřující k řádnému a včasnému dokončení díla.
- 11.1.2. Osoba, kterou takto objednatel ustanoví, se nazývá technický dozor.
- 11.1.3. Identifikace osoby, která vykonává technický dozor je uvedena ve smlouvě nebo v zápise ve stavebním deníku.

11.2. Oprávnění technického dozoru

- 11.2.1. Technický dozor jedná jménem objednatele a jeho rozhodnutí či pokyny vůči zhotoviteli či jiným účastníkům výstavby se chápou tak, jako by je učinil objednatel.
- 11.2.2. Technický dozor není oprávněn schvalovat změnu smlouvy ani jejich částí. Pokud mají rozhodnutí technického dozoru vliv na termíny plnění či sjednanou cenu nebo jsou dle mínění zhotovitele nevhodné, je zhotovitel o těchto skutečnostech povinen neprodleně informovat objednatele.
- 11.2.3. Technický dozor kontroluje zejména věcnou, časovou, finanční a kvalitativní stránku provádění stavby a zúčastňuje se jako zástupce objednatele všech kontrol na prováděném díle.
- 11.2.4. Technický dozor je oprávněn nařídit zastavení prací, pokud se podle jeho názoru neprovádí dílo v souladu se smlouvou nebo obchodními podmínkami, popřípadě hrozí-li objednateli z provádění nebezpečí škody, či nejsou-li plněny jakékoliv kvalitativní parametry stavby.

12. KOORDINÁTOR BEZPEČNOSTI PRÁCE

12.1. Koordinátor bezpečnosti práce

- 12.1.1. Objednatel je oprávněn pro kontrolu bezpečnosti práce při provádění stavebních prací a při výkonu souvisejících činností díla ustanovit odpovědnou osobu, které jeho jménem jedná a vydává pokyny směřující k dodržování bezpečnosti práce.
- 12.1.2. Osoba, kterou takto objednatel ustanoví, se nazývá koordinátor bezpečnosti práce.
- 12.1.3. Identifikace osoby, která je pro výkon funkce koordinátora bezpečnosti práce ustanovena, je uvedena ve smlouvě nebo v zápise ve stavebním deníku.

12.2. Oprávnění koordinátora bezpečnosti práce

- 12.2.1. Koordinátor bezpečnosti práce jedná jménem objednatele a jeho rozhodnutí či pokyny vůči zhotoviteli či jiným účastníkům výstavby se chápou tak, jako by je učinil objednatel.
- 12.2.2. Koordinátor bezpečnosti práce je oprávněn provádět kontrolu stavebních prací a případných dalších činností zhotovitele či jeho poddodavatelů z hlediska provádění v souladu s předpisy týkajícími se bezpečnosti a ochrany zdraví při práci a dále kontrolovat, zda zhotovitel či jeho poddodavatelů dodržují veškeré právní předpisy týkající se bezpečnosti a ochrany zdraví při práci.
- 12.2.3. Koordinátor bezpečnosti práce má právo upozornit zhotovitele na nedostatky v uplatňování požadavků na bezpečnost a ochranu zdraví při práci zjištěné na staveništi a vyžadovat zjednání nápravy;
- 12.2.4. Koordinátor bezpečnosti práce je oprávněn stanovit přiměřená opatření k nápravě a vyžadovat jejich splnění,
- 12.2.5. Koordinátor bezpečnosti práce není oprávněn schvalovat změnu smlouvy ani jejich částí. Pokud mají rozhodnutí koordinátora bezpečnosti práce vliv na termíny plnění či sjednanou cenu nebo jsou dle mínění zhotovitele nevhodné, je zhotovitel o těchto skutečnostech povinen neprodleně informovat objednatele.
- 12.2.6. Koordinátor bezpečnosti práce se zúčastňuje jako zástupce objednatele všech kontrol na prováděném díle.
- 12.2.7. Koordinátor bezpečnosti práce je oprávněn nařídit zastavení prací, pokud je podle jeho názoru jejich prováděním ohrožena bezpečnost a ochrana zdraví při práci, popřípadě hrozí-li z provádění prací nebezpečí úrazu.
- 12.2.8. Koordinátor bezpečnosti práce je oprávněn provádět další činnosti, pokud mu je stanoví právní předpis.

12.3. Povinnosti zhotovitele ve vztahu ke koordinátorovi bezpečnosti práce

- 12.3.1. Zhotovitel je povinen se před zahájením stavebních prací seznámit s plánem bezpečnosti práce,
- 12.3.2. Zhotovitel je povinen nejpozději do 8 dnů před zahájením prací na staveništi informovat koordinátora o rizicích vznikajících při pracovních nebo technologických postupech, které zvolil,

- 12.3.3. Zhotovitel je povinen poskytovat koordinátorovi bezpečnosti práce součinnost potřebnou pro plnění jeho úkolů po celou dobu svého zapojení do přípravy a provádění stavby, zejména mu včas předávat informace a podklady potřebné pro zhotovení plánu bezpečnosti a jeho změny.
- 12.3.4. Zhotovitel je povinen vzít v úvahu podněty a pokyny koordinátora bezpečnosti práce.

13. PROVÁDĚNÍ DÍLA A BEZPEČNOST PRÁCE

13.1. Pokyny objednatele

- 13.1.1. Při provádění díla postupuje zhotovitel samostatně. Zhotovitel se však zavazuje respektovat veškeré pokyny objednatele, technického dozoru a případně koordinátora BOZP, týkající se realizace předmětu plnění a upozorňující na možné porušování smluvních povinností zhotovitele.
- 13.1.2. Zhotovitel je povinen upozornit objednatele bez zbytečného odkladu na nevhodnou povahu věcí převzatých od objednatele nebo pokynů daných mu objednatelem k provedení díla, jestliže zhotovitel mohl tuto nevhodnost zjistit při vynaložení odborné péče.
- 13.1.3. Zhotovitel, jako odborně způsobilá osoba je povinen zkontrolovat technickou část předané dokumentace nejpozději před zahájením prací na příslušné části díla a bez zbytečného odkladu upozornit objednatele na případné zjištěné vady a nedostatky a předat mu jejich soupis včetně návrhu na jejich odstranění a včetně případných návrhů dopadů na lhůty a termíny či sjednanou cenu.

13.2. Použití materiály a výrobky

- 13.2.1. Věci, které jsou potřebné k provedení díla je povinen opatřit zhotovitel, pokud ve smlouvě není výslovně uvedeno, že některé věci opatří objednatel.
- 13.2.2. Zhotovitel zavazuje a ručí za to, že při realizaci díla nepoužije žádný materiál, o kterém je v době jeho užití známo, že je škodlivý. Pokud tak zhotovitel učiní je povinen na písemné vyzvání objednatele provést okamžitě nápravu a veškeré náklady s tím spojené nese zhotovitel. Stejně tak se zhotovitel zavazuje, že k realizaci díla nepoužije materiály, které nemají požadovanou certifikaci, je-li pro jejich použití nezbytná podle příslušných předpisů.
- 13.2.3. Zhotovitel doloží na vyzvání objednatele, nejpozději však v termínu předání a převzetí díla soubor certifikátů rozhodujících materiálů užitých ke zhotovení stavby.

13.3. Dodržování bezpečnosti a hygieny práce

- 13.3.1. Zhotovitel je povinen zajistit při provádění předmětu plnění dodržení veškerých bezpečnostních opatření a hygienických opatření a opatření vedoucích k požární ochraně zhotovované stavby, a to v rozsahu a způsobem stanoveným příslušnými předpisy.
- 13.3.2. Zhotovitel je povinen provést pro všechny své zaměstnance pracující na díle vstupní školení o bezpečnosti a ochraně zdraví při práci a o požární ochraně. Zhotovitel je rovněž povinen průběžně znalosti svých zaměstnanců o bezpečnosti a ochraně zdraví při práci a o požární ochraně obnovovat a kontrolovat.
- 13.3.3. Zhotovitel je povinen zabezpečit provedení vstupního školení o bezpečnosti a ochraně zdraví při práci a o požární ochraně i u svých poddodavatelů.
- 13.3.4. Zhotovitel v plné míře zodpovídá za bezpečnost a ochranu zdraví všech osob, které se s jeho vědomím zdržují na staveništi a je povinen zabezpečit jejich vybavení ochrannými pracovními pomůckami.
- 13.3.5. Jsou-li při provádění díla vykonávány práce, při nichž může dojít k poškození zdraví, je zhotovitel povinen umístit na vhodných místech bezpečnostní značky a značení a zavést signály, které poskytují informace nebo instrukce týkající se bezpečnosti a ochrany zdraví při práci, a seznámit s nimi své zaměstnance a své poddodavatele.
- 13.3.6. Jestliže se při provádění stavby vyskytují na staveništi nebo v místě provádění stavebních prací rizikové faktory, je zhotovitel povinen pravidelně, a dále bez zbytečného odkladu vždy, pokud dojde ke změně podmínek práce, měřeními zjišťovat a kontrolovat jejich hodnoty a zabezpečit, aby byly vyloučeny nebo alespoň omezeny na nejmenší rozumně dosažitelnou míru. Při zjišťování, hodnocení a přijímání opatření k dodržení nejvyšších přípustných hodnot je zhotovitel povinen postupovat podle příslušného právního předpisu. Rizikovými faktory jsou zejména faktory fyzikální (například hluk, vibrace), chemické (například karcinogeny), biologické činitele (například viry, bakterie, plísně), prach, fyzická

zátěž, psychická a zraková zátěž a nepříznivé mikroklimatické podmínky (například extrémní chlad, teplo a vlhkost). Nelze-li výskyt biologických činitelů a překročení nejvyšších přípustných hodnot rizikových faktorů vyloučit, je zhotovitel povinen omezovat jejich působení technickými, technologickými a jinými opatřeními, kterými jsou zejména úprava pracovních podmínek, doba výkonu práce, zřízení kontrolovaných pásem, používání vhodných osobních ochranných pracovních prostředků nebo poskytování ochranných nápojů.

- 13.3.7. Zhotovitel je povinen provádět v průběhu provádění díla vlastní dozor a soustavnou kontrolu nad bezpečností práce a požární ochranou na staveništi.
- 13.3.8. Zhotovitel je povinen zabezpečit i veškerá bezpečnostní opatření na ochranu osob a majetku mimo prostor staveniště, jsou-li dotčeny prováděním prací na díle (zejména veřejná prostranství nebo komunikace ponechaná v užívání veřejnosti jako např. podchody pod lešením).
- 13.3.9. Zhotovitel je povinen pravidelně kontrolovat stav sousedících objektů a ploch a pravidelně dokumentovat jejich stav, zda nejsou dotčeny vlivem zhotovování stavby.
- 13.3.10. Zhotovitel odpovídá za to, že všichni jeho zaměstnanci byli podrobeni vstupní lékařské prohlídce a že jsou zdravotně způsobilí k práci na díle.
- 13.3.11. Dojde-li k jakémukoliv úrazu při provádění díla nebo při činnostech souvisejících s prováděním díla je zhotovitel povinen zabezpečit vyšetření úrazu a sepsání příslušného záznamu. Objednatel je povinen poskytnout zhotoviteli nezbytnou součinnost.

13.4. Dodržování zásad ochrany životního prostředí

- 13.4.1. Zhotovitel při provádění díla provede veškerá potřebná opatření, která zamezí nežádoucím vlivům stavby na okolní prostředí (zejména na nemovitosti přiléhající ke staveništi) a je povinen dodržovat veškeré podmínky vyplývající z právních předpisů řešících problematiku vlivu stavby na životní prostředí.
- 13.4.2. Zhotovitel je povinen vést evidenci o všech druzích odpadů vzniklých z jeho činnosti a vést evidenci o způsobu jejich zneškodňování.

13.5. Dodržování podmínek rozhodnutí dotčených orgánů a organizací

- 13.5.1. Zhotovitel se zavazuje dodržet při provádění díla veškeré podmínky a připomínky vyplývající z územního rozhodnutí a stavebního povolení. Pokud nesplněním těchto podmínek vznikne objednateli škoda, hradí ji zhotovitel v plném rozsahu. Tuto povinnost nemá, prokáže-li, že škodě nemohl zabránit ani v případě vynaložení veškeré možné péče, kterou na něm lze spravedlivě požadovat.

13.6. Kvalifikace pracovníků zhotovitele

- 13.6.1. Veškeré odborné práce musí vykonávat pracovníci zhotovitele nebo jeho poddodavatelů mající příslušnou kvalifikaci. Doklad o kvalifikaci pracovníků je zhotovitel na požádání objednatele povinen doložit.

13.7. Odpovědnost zhotovitele za škodu a povinnost nahradit škodu

- 13.7.1. Pokud činností zhotovitele dojde ke způsobení škody objednateli nebo třetím osobám z titulu opomenutí, nedbalosti nebo neplněním podmínek vyplývajících ze zákona, technických nebo jiných norem nebo vyplývajících z této smlouvy je zhotovitel povinen bez zbytečného odkladu tuto škodu odstranit a není-li to možné, tak finančně uhradit. Veškeré náklady s tím spojené nese zhotovitel.
- 13.7.2. Zhotovitel odpovídá i za škodu způsobenou činností těch, kteří pro něj dílo provádějí.
- 13.7.3. Zhotovitel odpovídá za škodu způsobenou okolnostmi, které mají původ v povaze strojů, přístrojů nebo jiných věcí, které zhotovitel použil nebo hodlal použít při provádění díla.

13.8. Archeologické nálezy

- 13.8.1. Jestliže zhotovitel při provádění prací narazí na archeologické nálezy, je povinen přerušit práce a informovat písemně objednatele a všechny dotčené orgány státní správy či jiné dotčené organizace. Objednatel je povinen rozhodnout o dalším postupu, a to písemně a bez odkladu poté, co od zhotovitele takovouto informaci obdržel.

14. PODDODAVATELÉ

14.1. Podmínky, za kterých je možné pověřit realizaci díla jinou osobu

- 14.1.1. Pověřit prováděním části předmětu plnění poddodavatele je zhotovitel oprávněn pouze v případech, kdy takové poddodavatele definoval ve své nabídce v rámci zadávacího řízení. V ostatních případech je zhotovitel oprávněn pověřit provedením části předmětu plnění poddodavatele jen se souhlasem objednatele.
- 14.1.2. Zhotovitel odpovídá za činnost svých poddodavatelů tak, jako by dílo prováděl sám.
- 14.1.3. Zhotovitel je povinen zabezpečit ve svých poddodavatelských smlouvách splnění všech povinností vyplývajících zhotoviteli ze smlouvy o dílo, a to přiměřeně k povaze a rozsahu jejich poddodávky.
- 14.1.4. Požádá-li o to objednatel, je zhotovitel povinen poskytnout objednateli údaje o všech svých poddodavatelích, kteří se provádění předmětu plnění podílejí nebo podíleli.

14.2. Změna poddodavatele

- 14.2.1. Změna poddodavatele, jehož prostřednictvím zhotovitel prokazoval v zadávacím řízení kvalifikaci, je možná pouze po předchozím schválení ze strany objednatele, a to za předpokladu, že nový poddodavatel prokáže před uzavřením smlouvy mezi zhotovitelem a poddodavatelem kvalifikaci v rozsahu minimálně shodném s rozsahem, kterým kvalifikaci prokazoval původní poddodavatel.
- 14.2.2. Objednatel schválení nového poddodavatele při splnění všech smluvených podmínek bez závažného důvodu neodepře.
- 14.2.3. Objednatel má právo odmítnout plnění části předmětu plnění poddodavatelem v případech, kdy zhotovitelem uvažovaný poddodavatel prokazatelně v minulosti poskytl objednateli vadné plnění.

14.3. Věcné omezení prací prováděných poddodavatelsky

- 14.3.1. Objednatel má právo ve smlouvě stanovit, že některé druhy prací nebo dodávek nesmí být prováděny poddodavatelem, pokud si takové právo vyhradil v zadávacích podmínkách, na jejichž základě zhotovitel podal svoji nabídku.
- 14.3.2. Pokud objednatel tohoto svého práva využije, je zhotovitel povinen provádět takto stanovené práce nebo dodávky prostřednictvím osob, které jsou vůči němu v pracovněprávním vztahu.

15. KONTROLY, ZKOUŠKY A REVIZE

15.1. Kontrolní a zkušební plán stavby

- 15.1.1. Zhotovitel je povinen před zahájením prací předložit objednateli kontrolní a zkušební plán zpracovaný na podmínky prováděného díla.
- 15.1.2. Objednatel je oprávněn kontrolovat dodržování a plnění postupů podle kontrolního a zkušebního plánu a v případě odchylky postupu zhotovitele od tohoto dokumentu požadovat okamžitou nápravu a v případě vážného porušení povinností zhotovitele proti kontrolnímu a zkušebnímu plánu pozastavit provádění prací.
- 15.1.3. Veškeré zkoušky a kontroly musí vykazovat kladný výsledek, jinak se má za to, že dílo není prováděno v souladu se smlouvou.

15.2. Individuální vyzkoušení

- 15.2.1. Individuálním vyzkoušením se rozumí provedení vyzkoušení jednotlivých elementů (např. ventilátory, klapky, spínače apod.) v rozsahu nutném k prověření úplnosti a správnosti montáže. Jestliže podle smlouvy má být řádné provedení díla prokázáno provedením dohodnutých zkoušek, považuje se provedení díla za dokončené teprve, když tyto zkoušky byly úspěšně provedeny.
- 15.2.2. Zhotovitel je povinen k individuálnímu vyzkoušení každého elementu přizvat objednatele, který má právo se kteréhokoliv individuálního vyzkoušení zúčastnit.

- 15.2.3. Součástí individuálního vyzkoušení je rovněž předání návodu k údržbě a obsluze zkoušeného elementu v českém jazyce a vyžaduje-li to povaha elementu, tak i zaškolení obsluhy.
- 15.2.4. Náklady individuálního vyzkoušení hradí zhotovitel a jsou součástí sjednané ceny.
- 15.2.5. O datu provedení a výsledku individuálního vyzkoušení provede zhotovitel zápis ve stavebním deníku.

15.3. Komplexní vyzkoušení

- 15.3.1. Je-li předmětem plnění dle smlouvy i dodávka skupiny strojů či zařízení, které plní samy o sobě nebo ve spojení s jinými určitou technologickou funkci, je povinností zhotovitele provést po montáži všech takto vzájemně souvisejících strojů nebo zařízení jejich komplexní vyzkoušení, kterým bude prokázáno, že dodané stroje či zařízení společně bezvadně fungují, vykazuje vlastnosti definované projektovou dokumentací a plní jako celek předepsanou funkci nebo účel.
- 15.3.2. Komplexní vyzkoušení musí proběhnout po dobu nejméně 72 hodin.
- 15.3.3. Před zahájením komplexního vyzkoušení je zhotovitel povinen vypracovat protokol, který projedná s objednatelem a v němž budou definována kritéria pro posuzování úspěšnosti komplexního vyzkoušení.
- 15.3.4. Zhotovitel je povinen ke komplexnímu vyzkoušení strojů a zařízení přizvat objednatele. O výsledku komplexního vyzkoušení pořizuje zhotovitel protokol, který předá objednateli v rámci předání a převzetí díla.
- 15.3.5. Objednatel je povinen obstarat na svůj náklad suroviny, provozní materiály, energie a jiné prostředky podle povahy technologického zařízení potřebné ke komplexnímu vyzkoušení a popřípadě též pro přípravu k němu. Kvalifikované pracovníky, jejichž přítomnost je nutná při zkušebním provozu zajišťuje zhotovitel, objednatel má právo přizvat ke zkušebnímu provozu i vlastní odborné pracovníky.
- 15.3.6. Náklady komplexního vyzkoušení hradí s výjimkou surovin, provozních materiálů, energií a mezd pracovníků objednatele zhotovitel. Případná produkce získaná komplexním vyzkoušením náleží objednateli.
- 15.3.7. Součástí komplexního vyzkoušení je rovněž předání návodu k údržbě a obsluze zkoušeného strojů a zařízení v českém jazyce a vyžaduje-li to povaha stroje nebo zařízení, tak i zaškolení obsluhy.
- 15.3.8. Komplexní vyzkoušení se považuje za úspěšné, pokud po celou dobu zkoušení nebyla shledána žádná vada. V opačném případě komplexní zkoušení pokračuje až do doby dosažení bezvadného stavu.
- 15.3.9. Kladný výsledek komplexního vyzkoušení je podstatnou podmínkou zahájení zkušebního provozu.
- 15.3.10. Zhotovitel hradí veškeré náklady komplexního vyzkoušení tehdy, pokud nebylo úspěšné z příčin na jeho straně.

15.4. Zkušební provoz

- 15.4.1. Zkušební provoz technologického zařízení provádí objednatel na převzatém díle po úspěšném komplexním vyzkoušení zhotovitelem a za součinnosti zhotovitele. Zkušebním provozem se prověřuje, zda zařízení je za předpokládaných provozních a výrobních podmínek schopno dosahovat výkonů (parametrů) v kvalitě a množství stanovených v příslušné dokumentaci.
- 15.4.2. Před zahájením zkušebního provozu sjednají smluvní strany dobu zahájení a délku zkušebního provozu (není-li stanovena smlouvou), jakož i kritéria výsledného hodnocení, podmínky, rozsah a technicky nutnou dobu účasti zhotovitele.
- 15.4.3. Pokud zkušební provoz v dohodnuté lhůtě neprokáže splnění v projektové dokumentaci stanovených parametrů, smluvní strany sjednají jeho prodloužení. Náklady prodlouženého zkušebního provozu hradí zhotovitel, pokud byl zkušební provoz neúspěšný z příčin ležících na jeho straně.
- 15.4.4. Zhotovitel je povinen před zahájením zkušebního provozu předat objednateli provozní řád na zkušební provoz.
- 15.4.5. Energie a provozní náplně pro zkušební provoz zajišťuje a hradí objednatel.
- 15.4.6. Součástí zkušebního provozu je i zaškolení obsluhy objednatele.

16. PŘEDÁNÍ A PŘEVZETÍ DÍLA

16.1. Organizace předání díla

- 16.1.1. Zhotovitel je povinen písemně oznámit objednateli nejpozději 15 dnů předem, kdy bude dílo připraveno k předání a převzetí. Objednatel je pak povinen nejpozději do tří dnů od termínu stanoveného zhotovitelem zahájit přejímací řízení a řádně v něm pokračovat.
- 16.1.2. Na prvním jednání obě strany dohodnou organizační záležitosti předávacího a přejímacího řízení.
- 16.1.3. Místem předání a převzetí díla je místo, kde se dílo provádělo.
- 16.1.4. Objednatel je povinen k předání a převzetí díla přizvat osoby vykonávající funkci technického a případně i autorského dozoru.
- 16.1.5. Objednatel je oprávněn přizvat k předání a převzetí díla i jiné osoby, jejichž účast pokládá za nezbytnou (např. budoucího uživatele díla).
- 16.1.6. Zhotovitel je povinen k předání a převzetí díla přizvat na požádání objednatele i své poddodavatele.

16.2. Protokol o předání a převzetí díla

- 16.2.1. O průběhu předávacího a přejímacího řízení pořídí objednatel zápis (protokol).
- 16.2.2. Povinným obsahem protokolu jsou:
 - 16.2.2.1. údaje o zhotoviteli a objednateli
 - 16.2.2.2. popis díla, které je předmětem předání a převzetí
 - 16.2.2.3. dohoda o způsobu a termínu vyklizení staveniště
 - 16.2.2.4. termín, od kterého počíná běžet záruční lhůta
 - 16.2.2.5. prohlášení objednatele, zda dílo přejímá nebo nepřejímá
- 16.2.3. Obsahuje-li dílo, které je předmětem předání a převzetí vady nebo nedodělky, musí protokol obsahovat i:
 - 16.2.3.1. soupis zjištěných vad a nedodělků
 - 16.2.3.2. dohodu o způsobu a termínech jejich odstranění, popřípadě o jiném způsobu narovnání
 - 16.2.3.3. dohodu o zpřístupnění díla nebo jeho částí zhotoviteli za účelem odstranění vad nebo nedodělků
- 16.2.4. V případě, že objednatel odmítá dílo převzít, uvede v protokolu o předání a převzetí díla i důvody, pro které odmítá dílo převzít.

16.3. Vady a nedodělky

- 16.3.1. Objednatel je povinen převzít i dílo, které vykazuje drobné vady a nedodělky, které samy o sobě, ani ve spojení s jinými nebrání řádnému užívání díla.
- 16.3.2. V protokolu o předání a převzetí uvede objednatel soupis těchto vad a nedodělků včetně způsobu a termínu jejich odstranění.
- 16.3.3. Nedojde-li mezi oběma stranami k dohodě o termínu odstranění vad a nedodělků, pak platí, že vady a nedodělky musí být odstraněny nejpozději do 30 dnů ode dne předání a převzetí díla.
- 16.3.4. Zhotovitel je povinen ve stanovené lhůtě odstranit vady nebo nedodělky i v případě, kdy podle jeho názoru za vady a nedodělky neodpovídá. Náklady na odstranění v těchto sporných případech nese až do rozhodnutí soudu zhotovitel.

16.4. Doklady nezbytné k předání a převzetí díla

- 16.4.1. Zhotovitel je povinen připravit a doložit u předávacího a přejímacího řízení zejména tyto doklady:
 - 16.4.1.1. tři vyhotovení dokumentace skutečného provedení stavby a jedno vyhotovení v digitální podobě ve formátech pdf a dwg;
 - 16.4.1.2. zápisy a osvědčení o provedených zkouškách použitých materiálů;
 - 16.4.1.3. zápisy a výsledky předepsaných měření (např., radon, CO apod.);
 - 16.4.1.4. zápisy a výsledky o vyzkoušení smontovaného zařízení, o provedených revizních a provozních zkouškách (např. tlakové zkoušky, revize elektroinstalace, plynu, tlakové nádoby, komíny apod.);
 - 16.4.1.5. zápisy a výsledky o prověření prací a konstrukcí zakrytých v průběhu prací

- 16.4.1.6. seznam strojů a zařízení, které jsou součástí díla, jejich pasporty, záruční listy, návody k obsluze a údržbě v českém jazyce
- 16.4.1.7. stavební deník (případně deníky) a deník(y) víceprací
- 16.4.1.8. geometrický plán skutečného zaměření díla v požadovaném rozsahu a počtu vyhotovení.
- 16.4.1.9. Vyhotovení geodetické části dokumentace skutečného provedení stavby nebo geodetického podkladu pro vedení Digitální technické mapy Olomouckého kraje, obsahující geometrické, polohové a výškové určení dokončené stavby nebo technologického zařízení, bude vyhotoveno v souladu s § 5 a ve struktuře dle příloh č. 3 a 4 vyhlášky č. 393/2020 Sb., o digitální technické mapě (vyhláška DTM), v platném znění, v aktuálně platné verzi výměnného formátu dle § 6 vyhlášky DTM. Geodetický podklad se vyhotovuje s využitím stávajících údajů digitální technické mapy. Součástí geodetického podkladu je posouzení návaznosti výsledku zaměření nového stavu na stav dosavadní.“
- 16.4.2. Nedoloží-li zhotovitel požadované doklady, nepovažuje se dílo za dokončené a schopné předání.
- 16.4.3. Objednatel je povinen připravit a doložit u předávacího a převjímacího řízení zejména tyto doklady:
- 16.4.3.1. územní rozhodnutí;
- 16.4.3.2. stavební povolení včetně dokladu o jeho nabytí právní moci a včetně všech případných změn a doplňků
Tyto doklady slouží při předání a převzetí díla ke kontrole, zda byly splněny podmínky v nich obsažené.
- 16.4.4. Objednatel je oprávněn při převjímacím a předávacím řízení požadovat provedení dalších dodatečných zkoušek včetně zdůvodnění proč je požaduje a s uvedením termínu do kdy je požaduje provést. Tento požadavek však není důvodem k odmítnutí převzetí díla.
- 16.5. Publicita dokončené stavby**
- 16.5.1. Pokud se na úhradě díla podílí veřejné prostředky, zejména pak finanční prostředky ze zdrojů Evropské unie je zhotoviteli povinen po dokončení vybudovat a umístit prvky publicity podle podmínek stanovených poskytovatelem dotace, které objednatel předá zhotoviteli.
- 16.5.2. Zhotovitel je povinen umístit v prostorách stavby na viditelném místě stálou informační tabuli nejpozději v den předání a převzetí díla
- 16.5.3. Stálá informační tabule (trvalá pamětní deska) musí mít rozměr dle podmínek poskytovatele dotace. Pamětní deska musí být z leštěného kamene a musí obsahovat všechny údaje podle podmínek stanovených poskytovatelem dotace, které objednatel předá zhotoviteli.
- 16.5.4. Na pamětní desce musí být uveden název stavby. Povinné informace musí zabírat nejméně 25 % plochy pamětní desky. Vše musí být provedeno v čitelné a viditelné formě tak, aby nebyl narušen charakter stavby.
- 16.5.5. Konečnou podobu pamětní desky musí zhotovitel v předstihu nejméně 15 dní před termínem předání a převzetí předložit objednateli k odsouhlasení.
- 16.5.6. Pamětní deska musí být umístěna na místech přístupných široké veřejnosti (např. v blízkosti příjezdové komunikace, na vstupu do budovy apod.). Konkrétní umístění a konkrétní obsah pamětní desky projedná zhotovitel s objednatel.
- 16.5.7. Podmínky publicity dokončené stavby stanoví smlouva. Pokud smlouva prvky publicity nevymezuje, nestávají se předmětem plnění zhotovitele.
- 16.6. Kolaudace**
- 16.6.1. Zhotovitel je povinen se zúčastnit kolaudačního řízení, pokud jej přizve stavební úřad. V případě, že se zhotovitel přes řádné pozvání nedostaví, nese veškeré náklady na opakované kolaudační řízení.
- 16.6.2. Zhotovitel je povinen poskytnout objednateli pro účely kolaudačního řízení nezbytnou součinnost, zejména dodat včas doklady nezbytné pro řádnou kolaudaci stavby
- 16.6.3. Objednatel je povinen zaslat bez zbytečného odkladu zhotoviteli kopii kolaudačního souhlasu pokud jsou v něm stanoveny povinnosti zhotovitele.

- 16.6.4. Zhotovitel je povinen splnit svoje povinnosti vyplývající z kolaudačního souhlasu ve lhůtě tam stanovené a nebyla-li lhůta stanovena tak nejpozději do třiceti dnů ode dne doručení kopie kolaudačního souhlasu.

17. ZÁRUKA ZA JAKOST DÍLA

17.1. Odpovědnost za vady díla

- 17.1.1. Zhotovitel odpovídá za vady, jež má dílo v době jeho předání a dále odpovídá za vady díla zjištěné v záruční době.
- 17.1.2. Zhotovitel neodpovídá za vady díla, jestliže tyto vady byly způsobeny použitím věcí předaných mu k zpracování objednatelem v případě, že zhotovitel ani při vynaložení odborné péče vhodnost těchto věcí nemohl zjistit nebo na ně upozornil a objednatel na jejich použití trval. Zhotovitel rovněž neodpovídá za vady způsobené dodržáním nevhodných pokynů daných mu objednatelem, jestliže zhotovitel na nevhodnost těchto pokynů písemně upozornil a objednatel na jejich dodržení trval nebo jestli zhotovitel tuto nevhodnost ani při vynaložení odborné péče nemohl zjistit.
- 17.1.3. Zhotovitel neodpovídá za vady díla, které byly způsobeny objednatelem nebo vyšší mocí.
- 17.1.4. Zhotovitel odpovídá za kvalitu provedených prací či dodávek jak vlastními pracovníky, tak i za kvalitu prací prováděných jeho poddodavateli.

17.2. Délka záruční lhůty

- 17.2.1. Záruční lhůta je pro celé dílo sjednána v délce 60 měsíců.
- 17.2.2. Záruční doba počíná běžet dnem oboustranného podpisu protokolu o předání a převzetí díla, pokud v tomto protokolu objednatel neodmítl dílo převzít.
- 17.2.3. Záruční lhůta neběží po dobu, po kterou objednatel nemohl předmět díla užívat pro vady díla, za které zhotovitel odpovídá.
- 17.2.4. Po dobu opravy těch částí díla, které byly v důsledku oprávněné reklamace objednatele zhotovitelem opravovány, neběží záruční lhůta. Záruční lhůta v těchto případech běží pak dále ode dne následujícího po řádném dokončení reklamační opravy.

17.3. Výjimky ze záruky

- 17.3.1. Záruční lhůta pro dodávky strojů a zařízení, na něž výrobce těchto zařízení vystavuje samostatný záruční list, se sjednává v délce lhůty poskytnuté výrobcem, nejméně však v délce 24 měsíců.

17.4. Způsob uplatnění reklamace

- 17.4.1. Objednatel je povinen vady písemně reklamovat u zhotovitele bez zbytečného odkladu po jejich zjištění. Oznámení (reklamaci) odešle na adresu zhotovitele uvedenou ve smlouvě. V reklamaci musí být vady popsány nebo uvedeno jak se projevují. Dále v reklamaci objednatel uvede, jakým způsobem požaduje sjednat nápravu.
- 17.4.2. Právo objednatele vyplývající ze záruky zaniká, pokud objednatel neoznámí vady díla:
- 17.4.2.1. bez zbytečného odkladu poté, kdy je zjistí,
- 17.4.2.2. bez zbytečného odkladu poté, kdy je měl zjistit při vynaložení odborné péče při prohlídce při předání a převzetí díla,
- 17.4.2.3. bez zbytečného odkladu poté, kdy mohly být zjištěny později při vynaložení odborné péče nejpozději však do konce záruční doby.
- 17.4.3. Reklamaci lze uplatnit nejpozději do posledního dne záruční lhůty, přičemž i reklamace odeslaná objednatelem v poslední den záruční lhůty se považuje za včas uplatněnou.

17.5. Podmínky odstranění reklamovaných vad

- 17.5.1. Zhotovitel je povinen nejpozději do 10ti dnů po obdržení reklamace písemně oznámit objednateli zda reklamaci uznává či neuznává. Pokud tak neučiní, má se za to, že reklamaci objednatele uznává. Vždy však musí písemně sdělit, v jakém termínu nastoupí k odstranění vad(y). Tento termín nesmí být delší než 15 dnů ode dne obdržení reklamace, a to bez ohledu na to zda zhotovitel reklamaci uznává či neuznává. Nestanoví-li zhotovitel uvedený termín, pak platí lhůta 15 dnů ode dne obdržení reklamace. Současně zhotovitel písemně navrhne, do kterého termínu vadu(y) odstraní.

- 17.5.2. Zhotovitel je povinen nastoupit neprodleně k odstranění reklamované vady, nejpozději však do 15ti dnů po obdržení reklamace, a to i v případě, že reklamaci neuznává. Náklady na odstranění reklamované vady nese zhotovitel i ve sporných případech až do rozhodnutí soudu.
- 17.5.3. Nenastoupí-li zhotovitel k odstranění reklamované vady ani do 20ti dnů po obdržení reklamace objednatele je objednatel oprávněn pověřit odstraněním vady jinou odbornou právnickou nebo fyzickou osobu. Veškeré takto vzniklé náklady uhradí objednatel zhotovitel.
- 17.5.4. Prokáže-li se ve sporných případech, že objednatel reklamoval neoprávněně, tzn., že jím reklamovaná vada nevznikla vinou zhotovitele a že se na ni nevztahuje záruční lhůta resp., že vadu způsobil nevhodným užíváním díla objednatel apod., je objednatel povinen uhradit zhotoviteli veškeré jemu, v souvislosti s odstraněním vady vzniklé náklady.
- 17.5.5. Jestliže objednatel v reklamaci výslovně uvede, že se jedná o havárii, je zhotovitel povinen nastoupit a zahájit odstraňování vady (havárie) nejpozději do 48 hod po obdržení reklamace (oznámení).
- 17.5.6. Objednatel je povinen umožnit pracovníkům zhotovitele přístup do prostor nezbytných pro odstranění vady. Pokud tak neučiní, není zhotovitel v prodlení s termínem nastoupení na odstranění vady ani s termínem pro odstranění vady
- 17.6. Lhůty pro odstranění reklamovaných vad
- 17.6.1. Lhůtu pro odstranění reklamovaných vad sjednají obě smluvní strany podle povahy a rozsahu reklamované vady. Nedojde-li mezi oběma stranami k dohodě o termínu odstranění reklamované vady, platí, že reklamovaná vada musí být odstraněna nejpozději do 30 dnů ode dne doručení reklamace zhotoviteli.
- 17.6.2. Lhůtu pro odstranění reklamovaných vad označených objednatelem jako havárie sjednají obě smluvní strany podle povahy a rozsahu reklamované vady. Nedojde-li mezi oběma stranami k dohodě o termínu odstranění reklamované vady (havárie) platí, že havárie musí být odstraněna nejpozději do 5 dnů ode dne doručení reklamace zhotoviteli.
- 17.6.3. O odstranění reklamované vady sepíše objednatel protokol, ve kterém potvrdí odstranění vady nebo uvede důvody, pro které odmítá opravu převzít.

18. VLASTNICTVÍ DÍLA A NEBEZPEČÍ ŠKODY NA DÍLE

- 18.1. Vlastnictví díla
- 18.1.1. Vlastníkem zhotovovaného díla je od počátku objednatel.
- 18.2. Nebezpečí škody na díle
- 18.2.1. Nebezpečí škody nese od počátku zhotovitel, a to až do doby řádného předání a převzetí díla mezi zhotovitelem a objednatelem.

19. ZAJIŠTĚNÍ ZÁVAZKŮ ZHOTOVITELE

- 19.1. Zajištění závazků zhotovitele po dobu realizace díla
- 19.1.1. Pokud smlouva stanoví, že zhotovitel předá objednateli bankovní záruku za řádné provedení předmětu plnění § 2029 a násl. zákona č. 89/2012 Sb., občanský zákoník, v platném znění, bude její výše sjednána ve smlouvě.
- 19.1.2. Bankovní záruka poskytnutá zhotovitelem musí být platná po dobu provádění díla až do předání díla bez vad a nedodělků resp. v případě převzetí díla s vadami a nedodělků, které nebrání užívání díla, až do doby odstranění všech vad a nedodělků.
- 19.1.3. Z bankovní záruky poskytnuté zhotovitelem musí vyplývat právo objednatele čerpat finanční prostředky v případě, že během provádění díla nesplní zhotovitel své povinnosti vyplývající ze smlouvy nebo v případě, kdy objednateli vznikne ze smlouvy nárok na smluvní pokutu. Výstavce není oprávněn vymínit si v záruční listině právo uplatnění námitek vůči věřiteli. Pokud tomu tak není, neodpovídá bankovní záruka podmínkám smlouvy.
- 19.1.4. Bankovní záruku předloží zhotovitel objednateli v originále listiny nejpozději do 30 kalendářních dnů ode dne podpisu smlouvy. Pokud zhotovitel sjednaný originál záruční

listiny objednateli ve sjednané výši a ve sjednané lhůtě nepředloží, je zhotovitel povinen zaplatit objednateli jednorázovou smluvní pokutu ve výši odpovídající polovině částky, na níž měla být vystavena záruční listina. Zhotovitel je povinen sjednanou a objednatelům vymáhanou smluvní pokutu uhradit.

- 19.1.5. V žádném okamžiku v průběhu provádění díla až do doby jeho úplného předání nesmí nastat situace, že by objednatel nedisponoval platnou bankovní zárukou. Pokud zhotovitel podmínku dle předchozí věty nedodrží, je zhotovitel povinen zaplatit objednateli jednorázovou smluvní pokutu ve výši odpovídající polovině částky, na níž měla být vystavena záruční listina. Zhotovitel je povinen sjednanou a objednatelům vymáhanou smluvní pokutu uhradit.
- 19.1.6. Bankovní záruka za řádné provedení díla bude zhotoviteli vrácena (uvolněna) do 30 dnů ode dne protokolárního předání a převzetí díla bez vad a nedodělků.

19.2. Zajištění závazků zhotovitele po dobu záruční lhůty

- 19.2.1. Pokud smlouva stanoví, že zhotovitel předá objednateli bankovní záruku § 2029 a násl. zákona č. 89/2012 Sb., občanský zákoník, v platném znění, za řádné plnění záručních podmínek, bude její výše sjednána ve smlouvě.
- 19.2.2. Bankovní záruka poskytnutá zhotovitelem musí být platná po celou dobu sjednané záruční lhůty.
- 19.2.3. Z bankovní záruky poskytnuté zhotovitelem musí vyplývat právo objednatele čerpat finanční prostředky v případě, že během sjednané záruční lhůty zhotovitel neodstraní případné reklamované vady zjištěné objednatelem nebo v případě, kdy objednateli vznikne neplněním záručních podmínek či jiných smluvních povinností zhotovitelem nárok na smluvní pokutu. Výstavce není oprávněn vymínit si v záruční listině právo uplatnění námitek vůči věřiteli. Pokud tomu tak není, neodpovídá bankovní záruka podmínkám smlouvy.
- 19.2.4. Bankovní záruku předloží zhotovitel objednateli v originále listiny nejpozději do 30 kalendářních dnů ode dne oboustranného podpisu protokolu o předání a převzetí díla. Pokud zhotovitel sjednaný originál záruční listiny objednateli ve sjednané výši a ve sjednané lhůtě nepředloží, je zhotovitel povinen zaplatit objednateli jednorázovou smluvní pokutu ve výši odpovídající polovině částky, na níž měla být vystavena záruční listina. Zhotovitel je povinen sjednanou a objednatelům vymáhanou smluvní pokutu uhradit.
- 19.2.5. Bankovní záruka za řádné plnění záručních podmínek bude zhotoviteli vrácena (uvolněna) do 30 dnů ode dne uplynutí záruční lhůty.

20. POJIŠTĚNÍ DÍLA

20.1. Pojištění zhotovitele

- 20.1.1. Zhotovitel je povinen být po celou dobu plnění pojištěn proti škodám způsobeným jeho činnostmi včetně možných škod pracovníků zhotovitele, a to do výše stanovené ve smlouvě.
- 20.1.2. Pojištění odpovědnosti za škodu z výkonu podnikatelské činnosti musí pokrývat škody na věcech (vzniklé poškozením, zničením nebo pohřešování) a na zdraví (úrazem nebo nemocí):
- 20.1.2.1. způsobené provozní činností zhotovitele,
 - 20.1.2.2. způsobené vadným výrobkem,
 - 20.1.2.3. vzniklé v souvislosti s poskytovanými pracemi, dodávkami a službami,
 - 20.1.2.4. vzniklé v souvislosti s vlastnictvím nemovitosti,
 - 20.1.2.5. vzniklé na věcech zaměstnanců.
- 20.1.3. Výše pojistné hodnoty je definována smlouvou. Pokud smlouva výši pojistné hodnoty nedefinuje má se na mysli minimální hodnota odpovídající 20% nové ceny, tedy hodnoty díla po jeho úplném dokončení.

20.2. Pojištění díla

- 20.2.1. Zhotovitel je povinen před zahájením prací pojistit dílo proti škodám, které mohou vzniknout v průběhu zhotovování stavby:
- 20.2.1.1. požárem, výbuchem, přímým úderem blesku, nárazem nebo zřícením letadla, jeho části nebo jeho nákladu,

- 20.2.1.2. záplavou, povodní, vichřicí, krupobitím, sesouváním půdy, zřícením skal nebo zemin, sesouváním nebo zřícením sněhových lavin, tíhou sněhu nebo námrazy,
- 20.2.1.3. pádem pojištěné věci, nárazem,
- 20.2.1.4. pádem stromů, stožárů a jiných předmětů,
- 20.2.1.5. vodou vytékající z vodovodních zařízení,
- 20.2.1.6. neodborným zacházením, nesprávnou obsluhou, úmyslným poškozením, nešikovností, nepozorností a nedbalostí,
- 20.2.1.7. krádeží.
- 20.2.2. Výše pojistné hodnoty je definována smlouvou. Pokud smlouva výši pojistné hodnoty nedefinuje, má se na mysli jeho nová cena, tedy hodnota díla po jeho úplném dokončení.

- 20.3. **Pojištění zaměstnanců**
- 20.3.1. Zhotovitel je povinen být po celou dobu provádění díla pojištěn pro případ své odpovědnosti za škodu při pracovním úrazu nebo nemoci z povolání svých zaměstnanců.

- 20.4. **Pojištění poddodavatelů**
- 20.4.1. Zhotovitel je povinen zabezpečit před zahájením poddodavatelských prací, aby shodné povinnosti související s pojištěním splnili i jeho poddodavatelé v rozsahu odpovídajícím charakteru a rozsahu jejich poddodávky.

- 20.5. **Doklady o pojištění**
- 20.5.1. Dokladem o pojištění je platná a účinná pojistná smlouva, u níž zhotovitel řádně a včas uhradil pojistné.
- 20.5.2. Doklad o pojištění je zhotovitel povinen na požádání předložit objednateli. Nepředložení kteréhokoliv dokladu o pojištění nejpozději do 10 kalendářních dnů ode dne výzvy objednatele, opravňuje objednatele k odstoupení od smlouvy.

- 20.6. **Povinnosti obou stran při vzniku pojistné události**
- 20.6.1. Při vzniku pojistné události zabezpečuje veškeré úkony vůči svému pojistiteli zhotovitel.
- 20.6.2. Objednatel je povinen poskytnout v souvislosti s pojistnou událostí zhotoviteli veškerou součinnost, která je v jeho možnostech
- 20.6.3. Náklady na pojištění nese zhotovitel a má je zahrnuty ve sjednané ceně.

21. VYŠŠÍ MOC

- 21.1. **Definice vyšší moci**
- 21.1.1. Za vyšší moc se považují okolnosti mající vliv na dílo, které nejsou závislé na zhotoviteli ani na objednateli a které ani zhotovitel ani objednatel nemohou ovlivnit. Jedná se např. o válku, mobilizaci, povstání, živelné pohromy apod.

- 21.2. **Práva a povinnosti při vzniku vyšší moci**
- 21.2.1. Pokud se provádění předmětu plnění za sjednaných podmínek stane nemožným v důsledku vzniku vyšší moci, strana, která se bude chtít na vyšší moc odvolat, požádá druhou stranu o úpravu smlouvy ve vztahu k předmětu, ceně a době plnění. Pokud nedojde k dohodě, má strana, která se důvodně odvolala na vyšší moc, právo odstoupit od smlouvy. Účinnost odstoupení nastává v tomto případě dnem doručení oznámení.

22. ZMĚNA SMLOUVY

- 22.1. **Forma změny smlouvy**
- 22.1.1. Jakákoliv změna smlouvy musí mít písemnou formu a musí být podepsána osobami oprávněnými za objednatele a zhotovitele jednat a podepisovat nebo osobami jimi zmocněnými.
- 22.1.2. Změny smlouvy se sjednávají jako dodatek ke smlouvě s číselným označením podle pořadového čísla dodatku smlouvy.

- 22.1.3. Předloží-li některá ze smluvních stran návrh na změnu smlouvy formou písemného dodatku ke smlouvě, je druhá smluvní strana povinna se k návrhu vyjádřit nejpozději do 15 dnů ode dne následujícího po doručení návrhu dodatku ke smlouvě.
- 22.2. Převod práv a povinností ze smlouvy
- 22.2.1. Zhotovitel je oprávněn převést svoje práva a povinnosti z této smlouvy vyplývající na jinou osobu pouze s písemným souhlasem objednatele.
- 22.2.2. Vzhledem k tomu, že tyto obchodní podmínky se vztahují ke stavbám či stavebním pracím, které byly či jsou předmětem veřejné zakázky ve smyslu zákona č. 134/2016 Sb., o zadávání veřejných zakázek, není objednatel oprávněn převést svoje práva a povinnosti z této smlouvy vyplývající na jinou osobu, s výjimkou vyhrazených případů podle § 100 citovaného zákona.

23. Odstoupení od smlouvy

- 23.1. Důvody opravňující k odstoupení od smlouvy
- 23.1.1. Smluvní strany mohou od smlouvy o dílo odstoupit pouze z důvodů uvedených v zákoně, ve smlouvě o dílo a v těchto obchodních podmínkách.
- 23.1.2. Nastanou-li u některé ze smluvních stran důvody k odstoupení je tato smluvní strana povinna to bez zbytečného odkladu oznámit druhé smluvní straně a vyvolat jednání zástupců oprávněných k podpisu smlouvy.
- 23.2. Způsob odstoupení od smlouvy
- 23.2.1. Je-li důvodem k odstoupení od smlouvy neplnění smluvních povinností jednou ze smluvních stran, je druhá strana, která hodlá od smlouvy odstoupit povinna poskytnout druhé straně přiměřenou lhůtu k nápravě. Teprve poté, co smluvní povinnost nebyla splněna ni v této dodatečně poskytnuté lhůtě je možné od smlouvy odstoupit.
- 23.2.2. Chce-li některá ze stran od smlouvy odstoupit na základě ujednání ze smlouvy vyplývajících je povinna svoje odstoupení písemně oznámit druhé smluvní straně s uvedením termínu, ke kterému od smlouvy odstupuje. V odstoupení musí být dále uveden důvod, pro který strana od smlouvy odstupuje a přesná citace toho bodu smlouvy, který jí k takovému kroku opravňuje. Bez těchto náležitostí je odstoupení neplatné.
- 23.3. Den účinnosti odstoupení
Odstoupení od smlouvy nastává okamžikem doručení písemného oznámení o odstoupení druhé straně.
- 23.4. Důsledky odstoupení od smlouvy
- 23.4.1. Odstoupí-li některá ze stran od smlouvy na základě ujednání z této smlouvy vyplývajících, pak povinnosti obou stran jsou následující:
- 23.4.1.1. zhotovitel provede soupis všech provedených prací oceněný dle způsobu, kterým je stanovena cena díla
- 23.4.1.2. zhotovitel provede finanční vyčíslení provedených prací, popřípadě poskytnutých záloh a zpracuje „dílčí konečnou fakturu“
- 23.4.1.3. zhotovitel odveze veškerý svůj nezabudovaný materiál, pokud se strany nedohodnou jinak
- 23.4.1.4. zhotovitel vyzve objednatele k „dílčímu předání díla“ a objednatel je povinen do tří dnů od obdržení vyzvání zahájit „dílčí přejímací řízení“
- 23.4.1.5. po dílčím předání provedených prací sjednají obě strany písemné zrušení smlouvy
- 23.4.1.6. strana, která důvodné odstoupení od smlouvy zapříčinila je povinna uhradit druhé straně veškeré náklady jí vzniklé z důvodů odstoupení od smlouvy, ušlý zisk a navíc jednorázovou smluvní pokutu ve výši 1% z uzavřené ceny díla bez DPH.

24. Řešení sporů

- 24.1. Příslušnost soudu
- 24.1.1. Jakýkoliv spor vzniklý ze smlouvy, pokud se jej nepodaří urovnat jednáním mezi smluvními stranami, bude rozhodnut k tomu věcně příslušným soudem, přičemž soudem místně příslušným k rozhodnutí je soud určený podle sídla objednatele.

24.2. Volba práva

24.2.1. Právní vztahy, včetně otázek platnosti a následků neplatnosti se řídí českým právem.

24.2.2. Ve věcech smlouvou ani obchodními podmínkami výslovně neupravených se bude smluvní vztah řídit ustanoveními obecně závazných právních předpisů, zejména zákona č. 89/2012 Sb., občanský zákoník, ve znění pozdějších předpisů, a předpisy souvisejícími.

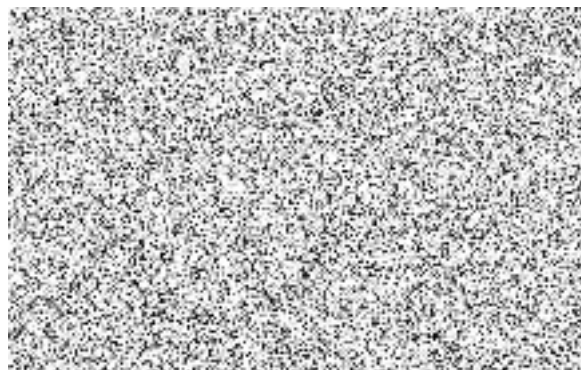
Ve Šternberku, dne

V Olomouci, dne 2. 4. 2024

Za objednatele:



Vz 82-01-04



Položkový rozpočet

Zakázka: Šternberk, Dílny - Stavba

Objednatel: Základní škola, příspěvková organizace
nám. Svobody 1264/3
78501 Šternberk

IČ: 61989967
DIČ:

Zhotovitel: LANEX Olomouc s.r.o.
Brněnská 47
779 00 Olomouc

IČ: 25904116
DIČ: CZ25904116

Rozpis ceny	Celkem
HSV	482 494,39
PSV	427 444,69
MON	10 060,02
Vedlejší náklady	0,00
Ostatní náklady	0,00
Celkem	919 999,10

Rekapitulace daní

Základ pro sníženou DPH	15 %	0,00 CZK
Snížená DPH	15 %	0,00 CZK
Základ pro základní DPH	21 %	919 999,10 CZK
Základní DPH	21 %	193 199,81 CZK

Zaokrouhlení 0,00 CZK

Cena celkem s DPH 1 113 198,91 CZK

v Olomouci

dne

28.3.2024



Pokyny pro vyplnění

Ve všech listech tohoto souboru můžete měnit pouze buňky s modrým pozadím. Jedná se o tyto údaje :

- údaje o firmě
- jednotkové ceny položek zadané na maximálně dvě desetinná místa

Popis rozpočtu: -

Zpracováno z podkladů projektové dokumentace pro stavební povolení.

Položkové ceny jsou pouze orientační, dle cenových ukazatelů pro dané období, vztažené k obecnému výrobku, montáží a práci.

Aktuální pokožkové ceny budou upřesněny na základě nabídky vybraného zhotovitele.

Zhotovitel si před vlastním naceněním ověří soulad s dodanou projektovou dokumentací a výkazy výměr určených k nacenění.

Položkový rozpočet je vypracován dle §2622 občanského zákoníku.

Rekapitulace dílů

Číslo	Název	Typ dílu			Celkem
3	Svislé a kompletní konstrukce	HSV			37 219,76
4	Vodorovné konstrukce	HSV			15 871,75
60	Úpravy povrchů, omítky	HSV			168 020,87
61	Úpravy povrchů vnitřní	HSV			17 541,42
63	Podlahy a podlahové konstrukce	HSV			76 541,74
64	Výplně otvorů	HSV			9 600,00
94	Lešení a stavební výtahy	HSV			8 820,00
96	Bourání konstrukcí	HSV			73 531,64
97	Prorážení otvorů	HSV			66 451,96
99	Staveništní přesun hmot	HSV			8 895,25
725	Zařizovací předměty	PSV			45 691,80
735	Otopná tělesa	PSV			8 412,40
762	Konstrukce tesařské	PSV			3 427,00
766	Konstrukce truhlářské	PSV			42 080,00
767	Konstrukce zámečnické	PSV			7 990,50
771	Podlahy z dlaždic a obklady	PSV			14 728,83
776	Podlahy povlakové	PSV			182 019,18
781	Obklady keramické	PSV			48 451,75
783	Nátěry	PSV			2 377,38
784	Malby	PSV			72 265,85
M22	Montáž sdělovací a zabezp.tech	MON			10 060,02
Cena celkem					919 999,10

Položkový rozpočet

S:	Šternberk, Dílny - Stavba
----	---------------------------

P.č.	Číslo položky	Název položky	MJ	množství	cena / MJ	Celkem
Díl: 3		Svislé a kompletní konstrukce				37 219,76
1	311231129R00	Zdivo nosné cihelné z CP 29 P25 na MC 15, dozdivky, nespecifikováno	m3	0,25000	4 800,00	1 200,00
2	34294811.R1	Ukotvení příček k beton.kcím přístřelenými kotvami 2,1*4 4,19*4	m	25,16000 8,40000 16,76000	120,00	3 019,20
3	342270041RA0	Příčka z desek porobeton hladkých, tloušťka 7,5 cm dozdivka, zalicováno s rámem okna 2,52*1,2	m2	3,02400	960,00	2 903,04
4	317168112R00	Překlád plochý 115x71x1250 mm	kus	2,00000	380,40	760,80
5	342248112R00	Příčky z keram. tvárníc P+D na MVC 5, tl. 115 mm 4,19*2,52 4,19*2,52-0,8*2,0 1,335*2,2 1,56*2,17-1,0*2,0 1,95*0,55	m2	24,91230 10,55880 8,95880 2,93700 1,38520 1,07250	1 177,60	29 336,72
Díl: 4		Vodorovné konstrukce				15 871,75
6	416021121R00	Podhledy SDK, kovová.kce CD. 1x deska RB 12,5 mm	m2	4,21000	1 425,00	5 999,25
7	430320040RAB	Konstrukce rampy ŽB beton C 25/30, bednění, výztuž 120 kg/m3, vč. výkopu a základu m.č.126 1,25*0,85*0,65	m3	0,69060	9 412,11	6 500,00
8	342264.R1	Revizní dvířka do SDK podhledu, 400x400 mm	kus	1,00000	747,50	747,50
9	4.01-R.1	Zaslepení prostupu plynu a odkouření ve stropu	soubor	1,00000	1 050,00	1 050,00
10	4.02.R2	Stavební úpravy, zaslepení otvorů, ve stropě a v podlaze	soubor	1,00000	1 575,00	1 575,00
Díl: 60		Úpravy povrchů, omítky				168 020,87
11	601012161RT1	Omítka stropů vápenosádrová, tloušťka vrstvy 15 mm 1,5*0,175*(2,525*4+1,47+2,1+7,17+2,53+3,8+2,87)	m2	7,88550	218,50	1 722,98
12	602021234RT3	Omítka stěn vápenosádrová, tloušťka vrstvy 15 mm 4,19*2,52*2 4,19*2,52*2-2*0,8*2,0 4,19*0,55 2*1,56*2,17-1,0*2,0*2 2,17*1,335*2 1,5*0,175*4,19*2*6 1,5*0,175*2,1*2 2,0*2,355+1,47*2,0 4,2*0,7	m2	74,79500 21,11760 17,91760 2,30450 2,77040 5,79390 13,19850 1,10250 7,65000 2,94000	208,00	15 557,36
13	602016143RT2	Štěrka vnitřní ručně, tloušťka vrstvy 3 mm m.č.01: : 4,19*2*(2,52+6,815)+4,19*1,595+0,85*2*2,2+4,19*1,245 -1,0*2-0,8*2-2,05*2,25-2,05*1,49-1,6*2,54 m.č.02: : 0,5*2*(1,785+2,52) m.č.03: : 4,19*2*(1,2+1,595)-0,7*2,0 m.č.04: : 4,19*2*(2,57+5,40)-0,8*2,0-1,52*2,35+0,4*2,35*2 m.č.05: :	m2	356,54530 93,86690 -15,33100 4,30500 22,02210 63,49660	285,00	101 615,41

		4,19*2*(7,17+8,26)-1,6*2,54-1,0*2,0-1,53*2,35-1,5*2,35*2+2,35*0,4*2*3 m.č.06: : 4,19*2*(5,555+3,205)-1,0*2,0-1,42*2,35+2,35*0,4*2		118,23390		
14	601016143RT2	Stěrka na stropech ručně, tloušťka vrstvy 3 mm 21,39+4,12+1,91+13,88+59,22+15,94	m2	116,46000	315,00	36 684,90
15	601016191R00	Penetrační nátěr stropů 21,39+4,12+1,91+13,88+59,22+15,94	m2	116,46000	31,20	3 633,55
16	602016191R00	Penetrační nátěr stěn m.č.01: : 4,19*2*(2,52+6,815)+4,19*1,595+0,85*2*2,2+4,19*1,245 -1,0*2-0,8*2-2,05*2,25-2,05*1,49-1,6*2,54 m.č.02: : 0,5*2*(1,785+2,52) m.č.03: : 4,19*2*(1,2+1,595)-0,7*2,0 m.č.04: : 4,19*2*(2,57+5,40)-0,8*2,0-1,52*2,35+0,4*2,35*2 m.č.05: : 4,19*2*(7,17+8,26)-1,6*2,54-1,0*2,0-1,53*2,35-1,5*2,35*2+2,35*0,4*2*3 m.č.06: : 4,19*2*(5,555+3,205)-1,0*2,0-1,42*2,35+2,35*0,4*2	m2	356,54530	24,70	8 806,67
Díl: 61		Upřesnění povrchů vnitřní				17 541,42
17	610991111R00	Zakrývání výplní otvorů 1,42*2,35 1,0*2*2 1,5*2,35*3 0,8*2*3 0,7*2,0 1,0*2,0*2	m2	28,11200	42,00	1 180,70
18	612100020	Začištění omítek kolem oken a dveří 2*1,2*4*2 2*1,0+4*2 2*1,2+4*2	m	39,60000	286,00	11 325,60
19	611481211RT2	Montáž výztužné sítě (perlinky) do stěrky-stropy, včetně výztužné sítě a stěrkového tmelu 0,3*4,19*2*4 0,3*2,1*8	m2	15,09600	333,54	5 035,12
Díl: 63		Podlahy a podlahové konstrukce				76 541,74
20	632411110R00	Samonivelační stěrka, ruč.zpracování do tl.10 mm 21,54+4,21+2,04+14,02+59,22+16,06	m2	117,09000	607,50	71 132,18
21	632411904R00	Penetrace savých podkladů 0,25 l/m2	m2	117,09000	46,20	5 409,56
Díl: 64		Výplně otvorů				9 600,00
22	642945111R00	Osazení zárubní ocel. požár.1kříd.l., pl. do 2,5 m2, dveře T.1	kus	1,00000	840,00	840,00
23	61181105R	Zárubeň obl. protipožár. š 100cm/st. 8-30cm kašir, pož. odolnost 30 minut, T.1	kus	1,00000	4 200,00	4 200,00
24	642942111RT4	Osazení zárubní dveřních ocelových, pl. do 2,5 m2, včetně dodávky zárubně 80 x 197 x 11 cm T.2	kus	1,00000	420,00	420,00
25	553310022R	Zárubeň ocelová HSE "LZ" 100, 800x1970 T.2	kus	1,00000	1 560,00	1 560,00
26	642942111RT6	Osazení zárubní dveřních ocelových, pl. do 2,5 m2, včetně dodávky zárubně 100 x 197 x 11 cm T.3	kus	1,00000	420,00	420,00
27	553310025R	Zárubeň ocelová HSE "LZ" 100, 1000x1970 T.3	kus	1,00000	2 160,00	2 160,00
Díl: 94		Lešení a stavební výtahy				8 820,00
28	941955004R00	Lešení lehké pomocné, výška podlahy do 3,5 m	m2	120,00000	63,00	7 560,00
29	998009101R00	Přesun hmot lešení samostatně budovaného	t	0,71000	1 774,65	1 260,00

Díl:	96	Bourání konstrukcí				73 531,64
30	968061125R00	Vyvěšení dřevěných dveřních křidel pl. do 2 m2 1000/1970mm: : 1 800/1970mm: : 6 700/1970mm: : 2	kus	9,00000	80,00	720,00
31	968072455R00	Vybourání kovových dveřních zárubní pl. do 2 m2 0,8*1,97*6 0,7*1,97*2 1,0*1,97	m2	14,18400	320,00	4 538,88
32	962084131R00	Bourání příček deskových,sádkart tl.10-15 cm 1,595*2,54-0,8*2,0	m2	2,45130	160,00	392,21
33	962032231R00	Bourání zdiva z cihel pálených na MVC příčky tl.175mm: : 0,175*(2,525*4,39-0,8*2,0) 0,175*(2,525*4,39) 0,175*(2,525*4,39-0,8*2,0) 0,175*2,525*4,39 0,175*(1,47*4,39-0,7*2,0) 0,175*(1,35*4,39-0,7*2,0) 0,175*0,2*2,7 0,175*(3,8*4,39-0,8*2,0) 0,175*(7,17*4,39-0,8*2,0) 0,175*(2,53*4,39-0,8*2,0) příčka tl.200mm: : 0,2*2,69*4,39	m3	20,86340	1 496,00	31 211,65
34	961044111R00	Bourání základů z betonu prostého, prostor pro rampu 0,85*1,455*0,3	m3	0,37100	3 881,40	1 440,00
35	961100.R1	Sondy v rámci bouracích prací, ověření nosných konstrukcí	soubor	2,00000	800,00	1 600,00
36	963016113R00	DMTZ podhledu SDK, kovová kce., 2xoplášť.12,5 mm 7,65+1,91+13,88+3,97+13,66 28,94+2,86+1,37+5,95+9,68	m2	89,87000	160,00	14 379,20
37	963016113R1	DMTZ SDK, kovová kce., 2xoplášť.12,5 mm, předstěny, rampy 1,2*2,355 0,15*2,355 2,355*0,3*2 2,355*0,15 1,2*0,2+1,2*0,6*2	m2	6,62560	160,00	1 060,10
38	963016211R00	DMTZ podhledu SDK z kazet 600x600 mm, kov.rošt 11,96	m2	11,96000	160,00	1 913,60
39	965048515R00	Broušení betonových povrchů do tl. 5 mm chodba: : 10,89 m.č.01: : 7,79 m.č.02: : 2,04 m.č.03: : 14,02 m.č.04: : 4,07 m.č.05: : 13,81	m2	103,50000	156,00	16 146,00

		m.č.06: : 29,08			29,08000		
		m.č.07: : 11,97			11,97000		
		m.č.11: : 9,83			9,83000		
40	5	Odstranění zrcadla v obkladu	soubor	1,00000	130,00		130,00
Díl:	97	Prorážení otvorů					66 451,96
41	978059511R00	Odsekání vnitřních obkladů stěn pouze obklady mimo bourané zdivo m.č.07: : 0,7*(4,2+0,31*2+0,55) m.č.09: : 2,0*2*(1,47+0,93)-0,7*2,0 m.č.10: : 2,0*2*(2,355+2,525)-0,8*2,0	m2	29,87900	216,00		6 453,86
42	978200020RA0	Otlučení vnitřních omítek stěn cementových 100 %, po obkladech 2,0*2,355 2,0*1,47 4,2*0,7	m2	10,59000	100,00		1 059,00
43	979082111R00	Vnitrostaveništní doprava suti do 10 m 43,92+2,68+0,53+0,58+0,69+0,11+0,2	t	48,71000	350,00		17 048,50
44	979082121R00	Příplatek k vnitrost. dopravě suti za dalších 5 m 10*48,71	t	487,10000	10,00		4 871,00
45	979081111R00	Odvoz suti a vybour. hmot na skládku do 1 km	t	48,71000	200,00		9 742,00
46	979081121R00	Příplatek k odvozu za každý další 1 km, 20 km 20*48,71	t	974,20000	8,00		7 793,60
47	979990102R00	Poplatek za skládku suti - směs betonu a cihel	t	48,71000	400,00		19 484,00
Díl:	99	Staveništní přesun hmot					8 895,25
48	998011002R00	Přesun hmot pro budovy zděné výšky do 12 m 3,61+2,17+3,56+0,24+0,03+0,62+0,72+0,1	t	11,05000	805,00		8 895,25
Díl:	725	Zařizovací předměty					45 691,80
49	725290010RA0	Demontáž klozetu včetně splachovací nádrže	kus	1,00000	390,60		390,60
50	725290020RA0	Demontáž umyvadla včetně baterie a konzol	kus	1,00000	287,70		287,70
51	725290030RA0	Demontáž vany, včetně baterie a obezdění	kus	1,00000	655,20		655,20
52	725610810R00	Demontáž plynového sporáku	soubor	1,00000	282,45		282,45
53	7255308. R1	Demontáž, plynové kotle, zaslepení plyn 1.PP	soubor	1,00000	3 696,00		3 696,00
54	72553. R2	Demontáž digestoře	soubor	1,00000	315,00		315,00
55	72529A	Madlo pevné 900 mm, invalidní program	soubor	1,00000	1 864,80		1 864,80
56	72529B,D	Madlo sklopné s držákem toaletního papíru, 800 mm, invalidní program	soubor	1,00000	2 219,70		2 219,70
57	72529G	Zásobník na tekuté mýdlo	ks	1,00000	2 074,80		2 074,80
58	72529H	Odkládací police, 400/200 mm, na konzole, vč. montáže	ks	1,00000	2 034,90		2 034,90
59	72529I	Odpadkový koš, nerez, invalidní program, automat. otevírání	ks	1,00000	2 016,00		2 016,00
60	725 29-J	Zásobník nerez na papírové ručníky + koš, invalidní program	kus	1,00000	3 806,25		3 806,25
61	725 29-M	Zrcadlo 180x70x3,8 cm, dolní hrana 900 mm, iinvalidní program	kus	1,00000	4 987,50		4 987,50
62	72529O	Madlo pevné svislé 500 mm, invalidní program	soubor	1,00000	1 127,70		1 127,70
63	725-R1	Sušák na ruce, včetně napojení na elektro, montáže	ks	1,00000	19 419,75		19 419,75
Osoušeč rukou s rychlostí proudění vzduchu 396 km / h. Přední kryt z lakované nerezové oceli, zadní panel z plastu							
64	75 29-K	Věšák na šaty, výška 1200mm, invalidní program	kus	1,00000	513,45		513,45
Díl:	735	Otopná tělesa					8 412,40
65	7351.R00	Demontáž těles otopných a rozvodu, a zpětná montáž	soubor	1,00000	7 228,00		7 228,00

66	735.R1	Přepojení rozvodu ÚT, na stávající okruh, armatury, regulace	soubor	1,00000	1 184,40	1 184,40
Díl: 762		Konstrukce tesařské				3 427,00
67	762900080R1	Demontáž dřevěné konstrukce v interiéru	soubor	1,00000	1 150,00	1 150,00
68	762900080R2	Demontáž vestavěného nábytku	soubor	1,00000	1 817,00	1 817,00
69	998762102R00	Přesun hmot pro tesařské konstrukce	t	0,01000	46 000,00	460,00
Díl: 766		Konstrukce truhlářské				42 080,00
70	767-T.1	Vstupní dveře jednokřídle, dřevěné plné, 1000/1970mm do zárubně EW 30/DP3-C, T.1 dveře včetně kování a zámků - viz. PD	kus	1,00000	19 200,00	19 200,00
71	61165402.D01	Dveře vnitřní dřevěné plné 1kř. 80x197, dle výběru investora T.2 Z VNITŘNÍ STRANY VODOROVNÉ MADLO VE VÝŠCE 800-900 MM A ZÁMKEM, KTERÝ SE DÁ OTEVŘÍT I ZVENČÍ ZÁMEK, KTERÝ LZE OTEVŘÍT Z VNĚJŠÍ STRANY	kus	1,00000	8 040,00	8 040,00
72	61165401R.D04	Dveře vnitřní dřevěné plné 1kř. 100x197, dle výběru investora T.3 DVEŘNÍ KŘÍDLO 1000x1970 mm DŘEVĚNÉ S VÝPLNÍ Z DRÁTOSKLA	kus	1,00000	14 640,00	14 640,00
73	998766102R00	Přesun hmot pro truhlářské konstrukce	t	0,10000	2 000,00	200,00
Díl: 767		Konstrukce zámečnické				7 990,50
74	54914.R.1	Dveřní kování, rozeta, klika, klíč	kus	3,00000	420,00	1 260,00
75	766669117R00	Dokování samozavírače na ocelovou zárubeň	kus	2,00000	210,00	420,00
76	1	Samozavírač s ramínkem s vyp. aretací, stříbrný, dle ČSN EN 179	soubor	2,00000	3 150,00	6 300,00
77	998767102R00	Přesun hmot pro zámečnické konstrukce	t	0,01000	1 050,00	10,50
Díl: 771		Podlahy z dlaždic a obklady				14 728,83
78	771101210R00	Penetrace podkladu pod dlažby	m2	4,21000	111,00	467,31
79	771575101R00	Montáž podlah z dlažby keramické do tmele	m2	4,21000	1 283,11	5 401,89
80	59764206	Dlažba dle výběru investora, vč. soklíku 1,1*4,21	m2	4,63100	255,53	1 183,36
				4,63100		
81	711212002R00	Hydroizolační povlak - nátěr nebo stěrka	m2	4,21000	602,27	2 535,56
82	771579795R00	Příplatek za spárování vodotěsnou hmotou - plošně	m2	4,21000	153,00	644,13
83	771990010RA0	Vybourání keramické nebo teracové dlažby m.č.08: : 3,1	m2	10,56000	270,00	2 851,20
				3,10000		
				1,37		
				1,37000		
				6,09		
				6,09000		
84	965081702R00	Bourání soklíků z dlažeb keramických m.č.08: : 7,83-0,7*2-0,8	m	5,63000	126,00	709,38
				5,63000		
85	998771101R00	Přesun hmot pro podlahy z dlaždic	t	0,13000	7 200,00	936,00
Díl: 776		Podlahy povlakové				182 019,18
86	776511820R00	Odstránění PVC a koberců lepených s podložkou chodba: : 10,89	m2	103,50000	90,00	9 315,00
				10,89000		
				7,79		
				7,79000		
				2,04		
				2,04000		
				14,02		
				14,02000		
				4,07		
				4,07000		
				13,81		
				13,81000		
				29,08		
				29,08000		
				m.č.07: :		

		11,97		11,97000		
		m.č.11: :				
		9,83		9,83000		
87	776401800RT1	Demontáž soklíků nebo lišt, pryžových nebo z PVC, odstranění a uložení na hromady	m	117,43000	48,26	5 667,17
		chodba: :				
		14,41-1,0-0,8		12,61000		
		m.č.01: :				
		14,03-0,8*2-0,7		11,73000		
		m.č.02: :				
		5,94-0,7		5,24000		
		m.č.03: :				
		16,29-0,8		15,49000		
		m.č.04: :				
		9,68-0,8*3		7,28000		
		m.č.05: :				
		16,21-0,8		15,41000		
		m.č.06: :				
		25,8-0,8-1,56		23,44000		
		m.č.07: :				
		15,66-1,56		14,10000		
		m.č.11: :				
		12,93-0,8		12,13000		
88	776101121R00	Provedení penetrace podkladu	m2	112,88000	135,00	15 238,80
		21,54+2,04+14,02+59,22+16,06		112,88000		
89	776521200R00	Lepení povlak.podlah, dílce PVC a vinyl, Chemopren	m2	112,88000	739,28	83 449,93
		21,54+2,04+14,02+59,22+16,06		112,88000		
90	28412286R.1	Podlahovina PVC tl. 2,0 mm, dle výběru investora	m2	124,16800	550,45	68 348,28
		1,1*(21,54+2,04+14,02+59,22+16,06)		124,16800		
Díl: 781		Obklady keramické				48 451,75
91	781101210R00	Penetrace podkladu pod obklady	m2	24,05450	82,80	1 991,71
		2,05*2*(1,785+2,52)-0,8*2,0		16,05050		
		0,15*2,52		0,37800		
		2,05*(2,23+1,49)		7,62600		
92	781415011R00	Montáž obkladů stěn, porovin. do tmele	m2	24,05450	954,00	22 947,99
		výměra dle položky 78110-1210.R00				
93	59781.R1	Obkládačka dle výběru investora	m2	26,46000	381,78	10 101,90
		výměra dle položky 78110-1210.R00				
		+ prořez 10%				
		1,1*24,0545		26,46000		
94	781419700R00	Příplatek za diagonální kladení	m2	24,05450	180,00	4 329,81
		výměra dle položky 78110-1210.R00				
95	781419706R00	Příplatek za spárovací vodotěsnou hmotu - plošně	m2	24,05450	153,00	3 680,34
		výměra dle položky 78110-1210.R00				
96	998781102R00	Přesun hmot pro obklady keramické, výšky do 12 m	t	0,40000	13 500,00	5 400,00
Díl: 783		Nátěry				2 377,38
97	783101811R00	Odstranění nátěrů z ocel.konstrukcí "A" oškrábáním	m2	3,32500	195,00	648,38
		(2*2,0+0,7)*(0,15+2*0,10)		1,64500		
		(2*2,0+0,8)*(0,15+2*0,10)		1,68000		
98	783101821R00	Odstranění nátěrů z ocel. konstrukcí "A" opálením	m2	3,32500	130,00	432,25
99	783122210R00	Nátěr syntetický OK "A" 1x + 2x email	m2	3,32500	390,00	1 296,75
Díl: 784		Malby				72 265,85
100	784191201R00	Penetrace podkladu hloubková Primalex 1x, stěny	m2	383,46880	18,47	7 082,67
		m.č.01: :				
		4,19*2*(2,52+6,815)+4,19*1,595+0,85*2*2,2+4,19*1,245-2,05*(2,23+1,49)		86,24090		
		m.č.02: :				
		0,5*2*(1,785+2,52)		4,30500		
		m.č.03: :				

		4,19*2*(1,2+1,595) m.č.04: :		23,42210		
		4,19*2*(2,57+5,40) m.č.05: :		66,78860		
		4,19*2*(7,17+8,26) m.č.06: :		129,30340		
		4,19*2*(5,555+3,205)		73,40880		
101	784191201R00	Penetrace podkladu hloubková Primalex 1x, strop 21,39+4,12+1,91+13,88+59,22+15,94	m2	116,46000	24,00	2 795,04
102	784195412R00	Malba Primalex Polar, bílá, bez penetrace, 2 x, stěny m.č.01: :	m2	116,46000		
		4,19*2*(2,52+6,815)+4,19*1,595+0,85*2*2,2+4,19*1,245- 2,05*(2,23+1,49) m.č.02: :		86,24090		
		0,5*2*(1,785+2,52) m.č.03: :		4,30500		
		4,19*2*(1,2+1,595) m.č.04: :		23,42210		
		4,19*2*(2,57+5,40) m.č.05: :		66,78860		
		4,19*2*(7,17+8,26) m.č.06: :		129,30340		
		4,19*2*(5,555+3,205)		73,40880		
103	784195412R00	Malba Primalex Polar, bílá, bez penetrace, 2 x, strop 21,39+4,12+1,91+13,88+59,22+15,94	m2	116,46000	118,35	13 783,04
104	784402802R00	Odstranění malby oškrábáním v místnosti H do 5 m strop: :	m2	116,46000		
		7,65+1,91+13,88+3,97+13,66+28,94+2,86+1,37+5,95+9,6 8+11,96 stěny: :		101,83000		
		4,39*(14,41+14,03+5,94+16,29+9,68+16,21+25,8+15,66+ 12,93+7,83)		609,24420		
Díl:	M22	Montáž sdělovací a zabezp.tech				10 060,02
105	002	Práškový hasicí přístroj, 21A	ks	2,00000	1 755,00	3 510,00
106	220-1	Demontáž elektroinstalace, zásuvky, osvětlení, vypínače	soubor	1,00000	5 250,00	5 250,00
107	2	Výstražné a bezpečnostní značky VÝSTRAŽNÉ A BEZPEČNOSTNÍ ZNAČKY U výstupů na terén budou instalovány značky "Únikový východ". Hlavní uzávěr vody, plynu a hlavní vypínač elektrické energie musí být označeny příslušnou tabulkou. Místa, kde jsou hasicí přístroje, musí být označena tabulkou "Hasicí přístroj". Náležitosti výstražných a bezpečnostních tabulek stanoví ČS ISO 3864.	soubor	6,00000	216,67	1 300,02

26

919 999,10

Položkový rozpočet

Zakázka: **Šternberk, Dílny - ZTI-vnitřní vodovod**

Objednatel: **Základní škola, příspěvková organizace**
nám. Svobody 1264/3
78501 Šternberk

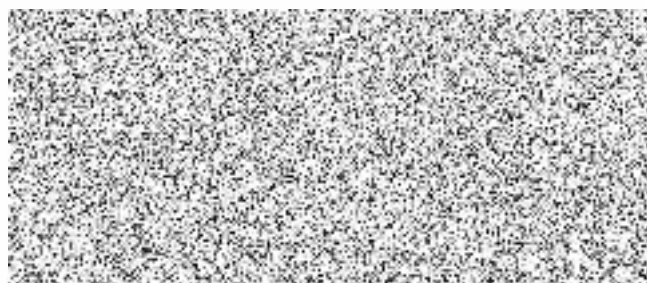
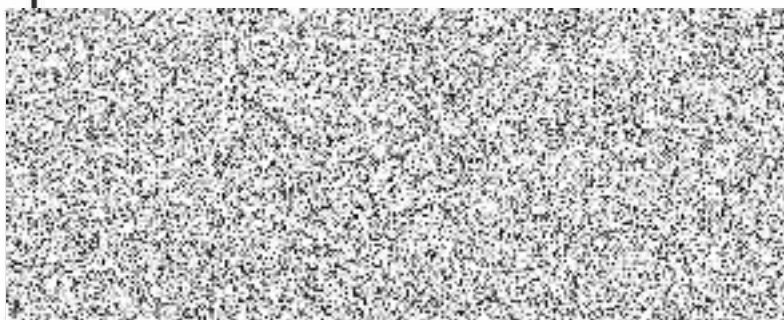
IČ: **61989967**
 DIČ:

Zhotovitel: **LANEX Olomouc s.r.o.**
Brněnská 47
779 00 Olomouc

IČ: **25904116**
 DIČ: **CZ25904116**

Rozpis ceny	Celkem
HSV	3 024,00
PSV	61 252,92
MON	0,00
Vedlejší náklady	0,00
Ostatní náklady	0,00
Celkem bez DPH	64 276,92

Rekapitulace daní		
Základ pro sníženou DPH	15 %	0,00 CZK
Snížená DPH	15 %	0,00 CZK
Základ pro základní DPH	21 %	64 276,92 CZK
Základní DPH	21 %	13 498,15 CZK
Zaokrouhlení		0,00 CZK
Cena celkem s DPH		77 775,07 CZK



Popis rozpočtu: -

Zpracováno z podkladů projektové dokumentace pro stavební povolení.

Položkové ceny jsou pouze orientační, dle cenových ukazatelů pro dané období, vztažené k obecnému výrobku, montáží a práci.

Aktuální pokožkové ceny budou upřesněny na základě nabídky vybraného zhotovitele.

Zhotovitel si před vlastním naceněním ověří soulad s dodanou projektovou dokumentací a výkazy výměr určených k nacenění.

Položkový rozpočet je vypracován dle §2622 občanského zákoníku.

Rekapitulace dílů

Číslo	Název	Typ dílu			Celkem
9	Ostatní konstrukce, bourání	HSV			3 024,00
722	Vnitřní vodovod	PSV			23 712,72
725	Zařizovací předměty	PSV			26 452,20
726	Instalační prefabrikáty	PSV			11 088,00
Cena celkem					64 276,92

Položkový rozpočet

S:	Šternberk, Dílny - ZTI-vnitřní vodovod
-----------	---

P.č.	Číslo položky	Název položky	MJ	množství	cena / MJ	Celkem
Díl:	9	Ostatní konstrukce, bourání				3 024,00
1	9	Související nespec.stav. práce, drážky, prostupy	soubor	1,00000	3 024,00	3 024,00
Díl:	722	Vnitřní vodovod				23 712,72
2	722174213R00	Montáž potrubí z plastů rovné polyf. svař. D 25 mm, studená	m	10,00000	537,60	5 376,00
3	28615153R	Trubka D 25 x 4,2 mm délka 4 m PN 20 PPR, studená	m	10,00000	99,00	990,00
4	722174213R00	Montáž potrubí z plastů rovné polyf. svař. D 25 mm, teplá	m	14,00000	537,60	7 526,40
5	28615153R	Trubka D 25 x 4,2 mm délka 4 m PN 20 PPR, teplá	m	14,00000	99,00	1 386,00
6	722181245RZ6	Izolace návleková tl. stěny 25 mm, vnitřní průměr 20 mm	m	24,00000	101,64	2 439,36
7	72220242-1	Kohout kulový s výpustí	kus	2,00000	685,20	1 370,40
8	722R.1	Kotevní prvky pro vodovod	soubor	1,00000	1 156,80	1 156,80
9	72226	Napojení na stávající rozvod	soubor	2,00000	511,20	1 022,40
10	722280109R00	Tlaková zkouška vnitřního vodovodního potrubí	m	24,00000	54,00	1 296,00
11	722290234R00	Proplach a dezinfekce vodovod.potrubí	m	24,00000	46,80	1 123,20
12	998722102R00	Přesun hmot pro vnitřní vodovod	t	0,02000	1 308,00	26,16
Díl:	725	Zařizovací předměty				26 452,20
13	725219401R00	Montáž umyvadel na šrouby do zdiva	soubor	3,00000	1 848,00	5 544,00
14	UM1	Umyvadlo dle výběru investora, m.č.1	ks	2,00000	1 555,20	3 110,40
15	UM2	Umyvadlo dle výběru investora, invalidní program m.č.2	ks	1,00000	4 147,20	4 147,20
16	725829301R00	Montáž baterie umyv.a dřezové stojánkové	kus	3,00000	430,80	1 292,40
17	725823121RT2	Baterie umyvadlová stoján. ruční, vč. otvír.odpadu	kus	3,00000	1 728,00	5 184,00
18	725014121R00	Klozet závěsný dle výběru investora , invalidní program	soubor	1,00000	5 846,40	5 846,40
19	725119306R00	Montáž klozetu závěsného	soubor	1,00000	1 290,00	1 290,00
20	998725101R00	Přesun hmot pro zařizovací předměty, výšky do 6 m	t	0,03000	1 260,00	37,80
Díl:	726	Instalační prefabrikáty				11 088,00
21	725119110R00	Montáž splachovací nádrže Kombifix pro WC	kus	1,00000	2 304,00	2 304,00
22	286967561R	Modul-WC Kombifix ovládání zepředu UP320, h=108 cm, pro předstěnové instalace	kus	1,00000	8 035,20	8 035,20
23	55161675R.1	WC sedátko, dle výběru investora	kus	1,00000	748,80	748,80

26

64 276,92

Položkový rozpočet

Zakázka: **Šternberk, Dílny - ZTI-splašková kanalizace**

Objednatel: **Základní škola, příspěvková organizace**
nám. Svobody 1264/3
78501 Šternberk

IČ: **61989967**
 DIČ:

Zhotovitel: **LANEX Olomouc s.r.o.**
Brněnská 47
779 00 Olomouc

IČ: **25904116**
 DIČ: **CZ25904116**

Rozpis ceny	Celkem
HSV	4 032,00
PSV	29 132,16
MON	0,00
Vedlejší náklady	0,00
Ostatní náklady	0,00
Celkem celkem bez DPH	33 164,16

Rekapitulace daní		
Základ pro sníženou DPH	15 %	0,00 CZK
Snížená DPH	15 %	0,00 CZK
Základ pro základní DPH	21 %	33 164,16 CZK
Základní DPH	21 %	6 964,47 CZK
Zaokrouhlení		0,00 CZK
Cena celkem s DPH		40 128,63 CZK

v Olomouci dne

28.3.2024

Za objednatele

Popis rozpočtu: -

Zpracováno z podkladů projektové dokumentace pro stavební povolení.

Položkové ceny jsou pouze orientační, dle cenových ukazatelů pro dané období, vztažené k obecnému výrobku, montáží a práci.

Aktuální pokožkové ceny budou upřesněny na základě nabídky vybraného zhotovitele.

Zhotovitel si před vlastním naceněním ověří soulad s dodanou projektovou dokumentací a výkazy výměr určených k nacenění.

Položkový rozpočet je vypracován dle §2622 občanského zákoníku.

Rekapitulace dílů

Číslo	Název	Typ dílu			Celkem
9	Ostatní konstrukce, bourání	HSV			4 032,00
721	Vnitřní kanalizace	PSV			29 132,16
Cena celkem					33 164,16

Položkový rozpočet

S:	Šternberk, Dílny - ZTI-splašková kanalizace
-----------	---

P.č.	Číslo položky	Název položky	MJ	množství	cena / MJ	Celkem
Díl:	9	Ostatní konstrukce, bourání				4 032,00
1	9	Související stavební práce, drážky ve zdivu, prostupy zdivem	soubor	1,00000	4 032,00	4 032,00
Díl:	721	Vnitřní kanalizace				29 132,16
2	721176102R00	Potrubí HT D 40 x 1,8 mm, včetně tvarovek	m	4,00000	660,00	2 640,00
3	721176103R00	Potrubí HT D 50 x 1,8 mm, včetně tvarovek	m	8,00000	729,60	5 836,80
4	721176104R00	Potrubí HT D 70 x 1,9 mm, včetně tvarovek	m	2,00000	836,40	1 672,80
5	721176105R00	Potrubí HT D 110 x 2,7 mm, včetně tvarovek	m	12,00000	1 063,20	12 758,40
6	721176116R00	Potrubí HT D 125 x 3,1 mm, včetně tvarovek	m	2,00000	1 192,80	2 385,60
7	721194104R00	Vyvedení odpadních výpustek D 40 x 1,8	kus	3,00000	110,40	331,20
8	721194109R00	Vyvedení odpadních výpustek D 110 x 2,3	kus	1,00000	180,00	180,00
9	28615444.A	Kus čistící HTRE DN 110	kus	1,00000	165,60	165,60
10	721273200RT3	Souprava ventilační střešní HL, souprava větrací hlavice PP HL810 D 110 mm	kus	1,00000	835,20	835,20
11	721-1	Kotevní prvky pro kanalizaci	soubor	1,00000	1 516,80	1 516,80
12	721290111R00	Zkouška těsnosti kanalizace vodou	m	26,00000	26,16	680,16
13	998721101R00	Přesun hmot pro vnitřní kanalizaci	t	0,10000	1 296,00	129,60

26	33 164,16
-----------	------------------



Soupis stavebních prací, dodávek a služeb

Stavba: 2161 Dílny Šternberk
Objekt: 01 Stavební úpravy stávajících prostor na dílny
Rozpočet: 01 Elektroinstalace dílny

Zadavatel IČO:
 DIČ:

Zhotovitel: LANEX Olomouc s.r.o. IČO: 25904116
 Brněnská 47 DIČ: CZ25904116
 779 00 Olomouc

Vypracoval: Šimoník

Rozpis ceny	Celkem
HSV	11 657,50
PSV	0,00
MON	238 504,20
Vedlejší náklady	14 520,00
Ostatní náklady	0,00
Celkem	264 681,70

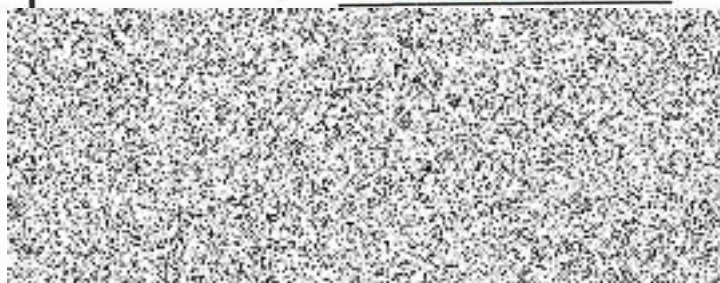
Rekapitulace daní		
Základ pro sníženou DPH	15 %	CZK
Snížená DPH	15 %	CZK
Základ pro základní DPH	21 %	264 681,70 CZK
Základní DPH	21 %	55 583,15 CZK
Zaokrouhlení		0,00 CZK

Cena celkem s DPH 320 264,85 CZK

v Olomouci

dne

28.3.2024



Rekapitulace dílů

Číslo	Název	Typ dílu			Celkem	%
61	Upravy povrchů vnitřní	HSV			2 186,50	1
96	Bourání konstrukcí	HSV			7 865,00	3
97	Prorážení otvorů	HSV			1 606,00	1
M21	Elektromontáže	MON			95 073,00	36
M22	Montáž sdělovací a zabezp. techniky	MON			105 756,20	40
M65	Elektroinstalace a veřejné osvětlení	MON			37 675,00	14
VN	Vedlejší náklady	VN			14 520,00	5
Cena celkem					264 681,70	100

Položkový soupis prací a dodávek

S:	2161	Dílň Šternberk
O:	01	Stavební úpravy stávajících prostor na dílny
R:	01	Elektroinstalace dílny

P.č.	Číslo položky	Název položky	MJ	Množství	Cena / MJ	Celkem
Díl: 61						2 186,50
Úpravy povrchů vnitřní						
1	612100031RA0	Oprava vnitřních omítek stěn štukových vápenocementových, -, oprava z 10%, malba otlučení vnitřních omítek stěn, oprava omítek stěn ve stejném rozsahu jako otlučení, pačokování celého povrchu jednonásobně s broušením a přesádrováním, malba křehká dvojnásobná jednobarevná s obroušením v místnostech výšky do 3,8 m.	m2	29,00000	18,60	536,50
2	612403399R00	Hrubá výplň rýh ve stěnách, jakoukoliv maltou jakoukoliv maltou jakékoliv šířky jakékoliv šířky rýhy,	m2	15,00000	110,00	1 650,00
Díl: 96						7 865,00
Bourání konstrukcí						
3	974031121R00	Vysekání rýh v jakémkoliv zdivu cihelném v ploše do hloubky 30 mm, šířky do 30 mm	m	75,00000	55,00	4 125,00
4	974031132R00	Vysekání rýh v jakémkoliv zdivu cihelném v ploše do hloubky 50 mm, šířky do 70 mm	m	10,00000	77,00	770,00
5	974031143R00	Vysekání rýh v jakémkoliv zdivu cihelném v ploše do hloubky 70 mm, šířky do 100 mm	m	30,00000	99,00	2 970,00
Díl: 97						1 606,00
Prorážení otvorů						
6	971033123R00	Vybourání otvorů ve zdivu cihelném vrtání otvorů ve zdivu z jakýchkoliv cihel pálených průměru do 30 mm, do hloubky 450 mm základovém nebo nadzákladovém, Včetně pomocného řešení o výšce podlahy do 1900 mm a pro zatížení do 1,5 kPa (150 kg/m2).	kus	12,00000	88,00	1 056,00
7	973031345R00	Vysekání v cihelném zdivu výklenků a kapes kapes na jakoukoliv maltu vápennou nebo vápenocementovou, plochy do 0,25 m2, hloubky do 300 mm Včetně pomocného řešení o výšce podlahy do 1900 mm a pro zatížení do 1,5 kPa (150 kg/m2).	kus	1,00000	550,00	550,00
Díl: M21						95 073,00
Elektromontáže						
8	R_3085673T	ROZVODNICE ZAPUŠTĚNÁ IP30 36M PLNĚ DVÍŘKA	ks	1,00000	1 496,00	1 496,00
9	222111032R00	Skříň rozvaděče do 200 p. zasekání v pálcích	kus	1,00000	2 090,00	2 090,00
10	81270779T1	SVODIČ TYP 1+2, 3X12,5KA/30KA, 230VAC, 3PÓL	KS	1,00000	4 356,00	4 356,00
11	650063122R00	Montáž svodiče blesk. proudů typ 1, 3pól do 100 kA	kus	1,00000	429,00	429,00
12	35822001013R	jistič modulární jmen.proud 10,00 A; charakt. B; počet pólů 1; jmenovitá zkratová schopnost/230 V a.c. 10 kA; tepl.okolí -25 do + 55 °C; IP 20	kus	1,00000	121,00	121,00
13	35822001015R	jistič modulární jmen.proud 16,00 A; charakt. B; počet pólů 1; jmenovitá zkratová schopnost/230 V a.c. 10 kA; tepl.okolí -25 do + 55 °C; IP 20	kus	9,00000	121,00	1 089,00
14	650061611R00	Montáž jističe modulárního jednopólového do 25 A	kus	10,00000	107,60	1 078,00
15	35822002314R	jistič modulární jmen.proud 20,00 A; charakt. B; počet pólů 3; jmenovitá zkratová schopnost/230 V a.c. 10 kA; tepl.okolí -25 do + 55 °C; IP 20	kus	2,00000	423,50	847,00
16	650061641R00	Montáž jističe modulárního třípólového do 25 A	kus	2,00000	209,00	418,00
17	358890405R	chránič proudový; typ AC; jmen.proud 25,00 A; počet pólů 4; jmen.reziduální proud 30 mA; IP 20; tepl.okolí -5 do + 40 °C	kus	1,00000	1 496,00	1 496,00
18	650063632R00	Montáž chrániče proudového čtyřpólového do 63 A	kus	1,00000	154,00	154,00
19	358891502R	chránič nadproudový; typ AC; jmen.proud 10,00 A; počet pólů 1+N; jmen.reziduální proud 30 mA; IP 20; charakt. B; tepl.okolí od -5 do + 40 °C	kus	2,00000	1 529,00	3 058,00
20	650063611R00	Montáž chrániče proudového dvoupólového do 25 A	kus	2,00000	121,00	242,00
21	210100001R00	Ukončení vodičů v rozvaděči včetně zapojení a vodičové koncovky, , průřez do 2,5 mm2	kus	50,00000	22,00	1 100,00
22	210100003R00	Ukončení vodičů v rozvaděči včetně zapojení a vodičové koncovky, , průřez do 16 mm2	kus	10,00000	33,00	330,00
23	34141302R	vodič CYY; silový, propojovací jednožilový; pevné uložení; jádro Cu plně holé; počet žil 1; jmen.průřez jádra 4,00 mm2; vnější průměr max 5,2 mm; izolace PVC; tl. izolace 1,2 mm; odolný proti šíření plamene	m	20,00000	18,70	374,00
24	210800003R00	Montáž vodiče CYY, 4 mm2, uloženého pod omítkou,	m	20,00000	26,40	528,00
25	34142159R	vodič CYA (H07V-K); silový, propojovací jednožilový; pevné uložení vnitřní; jádro Cu lanované holé; počet žil 1; jmen.průřez jádra 16,00 mm2; vnější průměr max 8,8 mm; izolace PVC; tl. izolace 1,0 mm; odolný proti šíření plamene	m	20,00000	60,50	1 210,00
26	210800006R00	Montáž vodiče CYY, 16 mm2, uloženého pod omítkou,	m	20,00000	33,00	660,00
27	210810045RT1	Montáž kabelu CYKY 750 V, 3 x 1,5 mm2, pevně uloženého, včetně dodávky kabelu	m	180,00000	52,80	9 504,00
28	210810055RT1	Montáž kabelu CYKY 750 V, 5 x 1,5 mm2, pevně uloženého, včetně dodávky kabelu	m	35,00000	67,10	2 348,50
29	210810046RT3	Montáž kabelu CYKY 750 V, 3 x 2,5 mm2, pevně uloženého, včetně dodávky kabelu	m	240,00000	68,20	16 368,00
30	3457114700R	trubka kabelová ohebná dvouplášťová korugovaná chránička; vnější plášť z HDPE, vnitřní z LDPE; vnější pr.= 40,0 mm; vnitřní pr.= 32,0 mm; mezní hodnota zatížení 450 N/5 cm; teplot.rozsah -45 až 60 °C; stupeň hořlavosti A1; mat. bezhalogenový; IP 40, při použití těsnícího kroužku IP 67	m	5,00000	18,70	93,50
31	210010133R00	Montáž trubky ochranné, polyetylenové, DN do 38 mm, pevně uložená	m	5,00000	42,90	214,50
32	210110041RT6	Montáž spínače zapuštěného a polozapuštěného včetně zapojení, dodávky spínače, krytu a rámečku, jednopólového, , řazení 1	kus	4,00000	275,00	1 100,00
33	210110043RT6	Montáž spínače zapuštěného a polozapuštěného včetně zapojení, dodávky spínače, krytu a rámečku, sériového, , řazení 5	kus	1,00000	319,00	319,00
34	210110045RT6	Montáž spínače zapuštěného a polozapuštěného včetně zapojení, dodávky spínače, krytu a rámečku, střídavého, , řazení 6	kus	2,00000	287,10	574,20
35	210110046RT6	Montáž spínače zapuštěného a polozapuštěného včetně zapojení, dodávky spínače, krytu a rámečku, křížového, , řazení 7	kus	1,00000	366,30	366,30
36	210111011RT6	Montáž zásuvky domovní zapuštěné včetně zapojení včetně dodávky zásuvky kompletní jednonásobně s ochr.kolíkem 16A/250VAC a rámečkem, , provedení 2P+PE,	kus	30,00000	407,00	12 210,00
37	210111031RT2	Montáž zásuvky domovní v krabici včetně zapojení, venkovní, včetně dodávky zásuvky jednonásobně, s ochranným kolíkem, s víčkem, , provedení 2P+PE,	kus	17,00000	374,00	6 358,00

Položkový soupis prací a dodávek

S:	2161	Dílny Šternberk
O:	01	Stavební úpravy stávajících prostor na dílny
R:	01	Elektroinstalace dílny

P.č.	Číslo položky	Název položky	MJ	Množství	Cena / MJ	Celkem
38	220260020R00	Krabice KU 68 ve zdi včetně vysekání lůžka	kus	40,00000	106,70	4 268,00
39	210010460RT2	Montáž sestavy krabice podlahové do betonu, o rozměru krabice 332 x 250 mm a víka 260 x 330 mm, hloubky krabice 33 mm a víka 62 mm, materiál PA, IP 30, včetně dodávky krabice	kus	2,00000	2 893,00	5 786,00
40	210111080RT2	Montáž zásuvky modulární 45 x 45 mm, v elektroinstalační liště, parapetním kanálu a sestavě podlahové a vícaúčelové krabice, včetně zapojení, včetně dodávky zásuvky, IP 20, provedení 2P+PE, 16 A	kus	10,00000	264,00	2 640,00
41	R_3080178T	SADA PRO NOUZOVOU SIGNALIZACI ALPSKÁ BÍLÁ	ks	1,00000	10 384,00	10 384,00
42	1549100621	Signalizační tlačítko, tahové, radiová (433 MHz) s dosahem cca 100m	ks	1,00000	1 463,00	1 463,00
Díl: M22 Montáž sdělovací a zabezp. techniky						105 756,20
43	357311022R	rozvaděčová skříň nástěnná, jednodílná, použití jako dílčí podružný rozvaděč, pro zabudování přístrojů a zařízení datové techniky, jako domácí sítě, stabilní oceloplechová svařovaná jednodílná konstrukce; IP 30; přední dveře skleněné s tvrzeným bezpečnostním sklem, se zámkem, otevíráni 180°; výška 500 mm; šířka 600 mm; hloubka 395 mm; barva světlé šedá RAL 7035; max. zatížení při rovnoměrné zátěži 30 kg	kus	1,00000	5 170,00	5 170,00
44	222260402R00	Nástěnný 19" rozvaděč 9U-12U hl.do 450 mm	kus	1,00000	2 750,00	2 750,00
45	R_3085701T	Cloudový řízený switch s možností stohování, 128Gbps, DHCP Relay, 802.1X autentifikaci, DHCP, Snooping, STP Enhancements a IPv4 / IPv6 ACLs. Rozhraní: 24 x 100/1000 RJ45, 4 x SFP+ porty	ks	1,00000	53 900,00	53 900,00
46	222611411R00	Montáž komunikačních zařízení LTE/Switch/ apod.	kus	1,00000	1 980,00	1 980,00
47	371201010R	panel 19" UTP patch ; určení panelu pro montáž do 19" datových rozvaděčů; výška 1U; kategorie cat5e, počet portů 24; způsob montáže zářezová svorkovnice	kus	1,00000	1 716,00	1 716,00
48	222290971R00	Patch panel	kus	1,00000	1 650,00	1 650,00
49	357314042R	příslušenství políčka 19" s perforací, pro nástěnný rozvaděč 19", max. zatížení 50 kg; hloubka 350 mm, šíře 440 mm, tl. 30 mm, výška 1U (44 mm)	kus	1,00000	550,00	550,00
50	371201110R	panel 19" rozvodný panel s filtrem a ochrannou pojistkou; určení panelu k montáži do racku; výška 1,5 U, délka kabelu 3 m, plast odolný proti požáru a výboji; 5 zásuvek s ochranným kolíkem 10A/250V	kus	1,00000	759,00	759,00
51	341333030R	kabel optický vlákno jednojádrové 9/125 µm; počet vláken 4; vnější průměr 6,2 mm; plášť vnější LSZH pro vnitřní/vnější užití; teplota provozní -30 až 70 °C; teplota pro pokládku a montáž -5 až 40 °C; použití vnější páteřní trasy sítě, vedlejší rozvody, telekomunikační a datové přenosy	m	20,00000	14,19	283,80
52	222080101R00	Optický kabel v trubce HDPE	m	20,00000	24,20	484,00
53	34572109R	lišta elektroinstalační vkládací; mat. PVC samozhášivá; Š x V 24 x 22 mm; délka 3,00 m; bílá; stupeň hořlavosti A1-F; teplot.rozsah -5 až 60 °C	m	20,00000	39,60	792,00
54	2220301021R00	Lišta elektroinstalační L 20	m	20,00000	61,60	1 232,00
55	R_3085827T	VANA OPTICKÁ 24 VL SC MM KOMPLET	ks	1,00000	1 342,00	1 342,00
56	222310011R00	Optická vana	kus	1,00000	165,00	165,00
57	R_3085828T	PIGTAIL 9/125 LC UPC SM, 1,5m	ks	8,00000	41,80	334,40
58	222310031R00	Svar opt.vláknů vč.ochrany a pigtailu, první svar	kus	2,00000	253,00	506,00
59	222310032R00	Svar opt.vláknů vč.ochrany a pigtailu, další svar	kus	6,00000	209,00	1 254,00
60	222310902R00	Měření optických kabelů reflektometrickou metodou	kus	8,00000	198,00	1 584,00
61	371205022R	modul Cat.6 samozářezový, nestíněný; rozměr 26 x 35 x 17 mm; počet portů 1; teplota okolí -10 až 60 °C	kus	16,00000	209,00	3 344,00
62	222290007R00	Zásuvka 2xRJ45 UTP kat.6 pod omítku	kus	16,00000	71,50	1 144,00
63	371201305R	kabel UTP Elite, Cat5E, venkovní PE+PVC, odolný proti UV záření	m	350,00000	13,31	4 658,50
64	222280215R00	Kabel UTP kat.6 v trubkách	m	350,00000	24,20	8 470,00
65	222170101R00	Výhotovení protokolu o měření metal. míst. kabelů	hod	2,00000	660,00	1 320,00
66	220260020R00	Krabice KU 68 ve zdi včetně vysekání lůžka	kus	10,00000	176,00	1 760,00
Vysekání lůžka ve zdivu, upevnění krabic do lůžka včetně zhotovení potřebných otvorů pro trubky, vodiče a zavíkování. Bez svorek a zapojení vodičů. Včetně dodávky krabice.						
67	210010003RU2	Montáž trubky ohebné, z PVC, uložené pod omítku, vnější průměr 25 mm, mech. pevnost 320 N/5 cm, včetně dodávky materiálu	m	150,00000	51,70	7 755,00
68	34571114700R	trubka kabelová ohebná dvouplášťová korugovaná chránička; vnější plášť z HDPE, vnitřní z LDPE; vnější pr. = 40,0 mm; vnitřní pr. = 32,0 mm; mezní hodnota zatížení 450 N/5 cm; teplot.rozsah -45 až 60 °C; stupeň hořlavosti A1; mat. bezhalogenový; IP 40, při použití těsnícího kroužku IP 67	m	10,00000	19,25	192,50
69	210010133R00	Montáž trubky ochranné, polyetylenové, DN do 38 mm, pevně uložené	m	10,00000	66,00	660,00
Díl: M65 Elektroinstalace a veřejné osvětlení						37 675,00
70	R_3085820T	Svítilidlo typ A - závěsné, LED asymetrické, 35W, 4500lm, 4000K, Ra80, 1245x244x52mm	ks	2,00000	1 705,00	3 410,00
71	R_3084241T	Svítilidlo typ B - závěsné/přisazené, LED, 37W, 4300lm, 4000K, Ra80, 1210x238x52mm	ks	9,00000	1 683,00	15 147,00
72	R_3084239T	Svítilidlo typ C - závěsné/přisazené, LED, 58W, 6900lm, 4000K, Ra80, 1510x238x52mm	ks	2,00000	2 079,00	4 158,00
73	R_3085829T	Svítilidlo typ D - přisazené, LED, 3000K, IP54, 15W, 1440 lm, kruhové, pr. 300mm, v. 75mm	ks	6,00000	1 584,00	9 504,00
74	650101521R00	Montáž LED svítidla stropního přisazeného	kus	18,00000	286,00	5 148,00
75	650101531R00	Montáž LED svítidla stropního zavěšeného	kus	1,00000	308,00	308,00
Díl: VN Vedlejší náklady						14 520,00
76	905 R01	Hzs-revizie provoz souboru a st.obj., Revize	h	10,00000	682,00	6 820,00
77	005241010R	Dokumentace skutečného provedení	Soubor	1,00000	7 700,00	7 700,00
Náklady zhotovitele, které vzniknou v souvislosti s povinnostmi zhotovitele při předání a převzetí díla.						

Položkový soupis prací a dodávek

S:	2161	Dílny Šternberk
O:	01	Stavební úpravy stávajících prostor na dílny
R:	01	Elektroinstalace dílny

P.č.	Číslo položky	Název položky	MJ	Množství	Cena / MJ	Celkem
Celkem						264 681,70

Stavba - Školní dílny - tapety

Pol. Č.	Název	Specifikace	Počet	mj	ks bez DPH	celkem bez DPH	celkem s DPH
1	Tapeta – šroubky	vinylové fototapety hladké, matné, propouští vodní páru, ekologický inkoust HP latex	20	m2	1 264,43 Kč	25 288,60 Kč	30 599,21 Kč
2	Tapeta – nářadí	vinylové fototapety hladké, matné, propouští vodní páru, ekologický inkoust HP latex	15	m2	1 264,43 Kč	18 966,45 Kč	22 949,40 Kč
3	Tapeta – superman, koukal, psi	vinylové fototapety hladké, matné, propouští vodní páru, ekologický inkoust HP latex	11	m2	1 264,43 Kč	13 908,73 Kč	16 829,56 Kč
4	Tapeta – roboti	vinylové fototapety hladké, matné, propouští vodní páru, ekologický inkoust HP latex	10,5	m2	1 264,43 Kč	13 276,52 Kč	16 064,58 Kč
5	Tapeta – puntíky – kabinet	vinylové fototapety hladké, matné, propouští vodní páru, ekologický inkoust HP latex	5	m2	1 264,43 Kč	6 322,15 Kč	7 649,80 Kč
6	Tapeta – 3d trojúhelníky	vinylové fototapety hladké, matné, propouští vodní páru, ekologický inkoust HP latex	15	m2	2 121,18 Kč	31 817,70 Kč	38 499,42 Kč
7	omyvatelná akrylátová barva	omyvatelná akrylátová barva	11	m2	195,50 Kč	2 150,50 Kč	2 602,11 Kč
8	tapetování (náter) stěn	penetrace stěn a lepení tapet	87,5	m2	10,86 Kč	950,25 Kč	1 149,80 Kč
						112 680,90 Kč	136 343,88 Kč

Vnitřní vybavení - nábytek - Školní dílny

č.	Produkt	počet	mj	ks bez DPH	celkem bez DPH	ks s DPH	celkem s DPH	Specifikace
1	Sestava stolu na míru se 7 ks svěraky a úložnými prostory	1	ks	96 300,00 Kč	96 300,00 Kč	116 523,00 Kč	116 523,00 Kč	Sestava o celkových rozměrech: 680 x 70 x 85 cm . Horní deska buková spárovka tl.40 mm. Kovové podnoží. 7 ks svěrák s šířkou čelistí 125 mm. 3 ks podvěsný kontejner s dvířky, 3 ks podvěsný kontejner čtyřzásuvkový. Dvířka kontejnerů s dvířky budou opatřena elektronickým čipovým zámkem. Zámek off-line na jednu kulatou baterii. K zámku budou přiřazeny tři čipové karty prto správu zámků, 3 čipové přívěšky sloužící jako generální klíče a 2 čipové přívěšky pro uživatele. Zámek umožňuje změnu provozního režimu z tzv. veřejného na tzv. privátní.Další funkce zámků: Indikace stavu slabé baterie, alarm. Výměna baterie je možná i při uzavřené skříňce. Zámek disponuje skrytým konektorem pro připojení externého napájení zámků. Výnos, vybalení, likvidace odpadu, montáž.
2	Pracovní stůl učitele	1	ks	52 100,00 Kč	52 100,00 Kč	63 041,00 Kč	63 041,00 Kč	Dílenský stůl učitele. Pracovní deska buková spárovka tl. 40 mm. 1 ks podstavený kontejner zásuvkový, 1 ks podstavený kontejner skříňkový, 2 ks plechová stolová noha.Rozměr: 360 x 70 x 85 cm.Výnos, vybalení, likvidace odpadu, montáž. 1 ks svěrák s šířkou čelistí 125 mm. Skříňkový kontejner s dvířky bude opatřen elektronickým čipovým zámkem. Zámek off-line na jednu kulatou baterii. K zámku budou přiřazeny tři čipové karty prto správu zámků, 3 čipové přívěšky sloužící jako generální klíče a 2 čipové přívěšky pro uživatele. Zámek umožňuje změnu provozního režimu z tzv. veřejného na tzv. privátní.Další funkce zámků: Indikace stavu slabé baterie, alarm. Výměna baterie je možná i při uzavřené skříňce. Zámek disponuje skrytým konektorem pro připojení externého napájení zámků.
3	Stůl na míru se 6 ks svěraky a úložnými prostory	1	ks	77 800,00 Kč	77 800,00 Kč	94 138,00 Kč	94 138,00 Kč	Sestava o celkových rozměrech: 545 x 70 x 85 cm . Horní deska buková spárovka tl.40 mm. Kovové podnoží. 6 ks svěrák s šířkou čelistí 125 mm. 3 ks podvěsný kontejner s dvířky, 3 ks podvěsný kontejner čtyřzásuvkový. Dvířka kontejnerů s dvířky budou opatřena elektronickým čipovým zámkem. Zámek off-line na jednu kulatou baterii. K zámku budou přiřazeny tři čipové karty prto správu zámků, 3 čipové přívěšky sloužící jako generální klíče a 2 čipové přívěšky pro uživatele. Zámek umožňuje změnu provozního režimu z tzv. veřejného na tzv. privátní.Další funkce zámků: Indikace stavu slabé baterie, alarm. Výměna baterie je možná i při uzavřené skříňce. Zámek disponuje skrytým konektorem pro připojení externého napájení zámků.. Výnos, vybalení, likvidace odpadu, montáž.
4	Hnízdo stolu na míru 4 ks stolů se 7 ks svěraky	2	ks	121 600,00 Kč	243 200,00 Kč	147 136,00 Kč	294 272,00 Kč	Sestava o celkových rozměrech: 320 x 140 x 85 cm . Horní deska buková spárovka tl.40 mm. Kovové podnoží. 7 ks svěrák s šířkou čelistí 125 mm. 3 ks podvěsný kontejner s dvířky, 4 ks podvěsný kontejner čtyřzásuvkový. Dvířka kontejnerů s dvířky budou opatřena elektronickým čipovým zámkem. Zámek off-line na jednu kulatou baterii. K zámku budou přiřazeny tři čipové karty prto správu zámků, 3 čipové přívěšky sloužící jako generální klíče a 2 čipové přívěšky pro uživatele. Zámek umožňuje změnu provozního režimu z tzv. veřejného na tzv. privátní.Další funkce zámků: Indikace stavu slabé baterie, alarm. Výměna baterie je možná i při uzavřené skříňce. Zámek disponuje skrytým konektorem pro připojení externého napájení zámků. Výnos, vybalení, likvidace odpadu, montáž.
5	Pracovní židle	27	ks	1 830,00 Kč	49 410,00 Kč	2 214,30 Kč	59 786,10 Kč	Pracovní židle - tabureta. Kříž s kluzáky. Pist na polosed. Polyuretanový sedák s madlem. Aretační kruh. Výnos, vybalení, likvidace odpadu, montáž.

518 810,00 Kč bez DPH 627 760,10 Kč s DPH

Cena celkem	518 810,00 Kč
DPH	108 950,10 Kč
Cena celkem s DPH	627 760,10 Kč

