


Krajská správa a údržba silnic Středočeského kraje, příspěvková organizace

se sídlem: Zborovská 81/11, 150 21 Praha 5 - Smíchov
IČO: 00066001
DIČ: CZ00066001
zastoupená: Ing. Alešem Čermákem, Ph.D., MBA, ředitelem
nebo dále zastoupená Ing. Janem Fidlerem, DiS., statutárním zástupcem ředitele, na základě plné moci ze dne 28.6.2022
č. smlouvy: SMLD-0606/00066001/2024
dále jen „**Objednatel**“ na straně jedné

a

AFRY CZ s.r.o.

se sídlem: Magistrů 1275/13, 140 00 Praha 4
IČO: 45306605
DIČ: CZ45306605
zastoupená: 
bankovní spojení: HSBC Continental Europe, Czech Republic, č. účtu: 2115303107/8150
zapsaná v obchodním rejstříku vedeném Městským soudem v Praze, oddíl C, vložka 8073
č. smlouvy: 2024/0149

dále jen „**Poskytovatel**“ na straně druhé(Objednatel a Poskytovatel společně dále též jen „**smluvní strany**“)

uzavírají ve smyslu příslušných ustanovení zákona č. 89/2012 Sb., občanský zákoník (dále též „**občanský zákoník**“), tuto:

Smlouvu o výkonu činností stavebního dozoru a výkonu činnosti koordinátora BOZP(dále jen „**Smlouva**“):**Článek 1.****Předmět Smlouvy**

- 1.1. Tato Smlouva je uzavřena na základě výsledku výběrového řízení na zakázku s názvem: „**Okružní křižovatka- ul. Jana Kouly, Zborovská, Krále Jiřího a technický areál města, Český Brod – TDS + BOZP**“ (dále jen „**Zakázka**“), ve které byla nabídka Poskytovatele vybrána jako nejvhodnější.
- 1.2. Předmětem Smlouvy je (i) **zajištění výkonu stavebního dozoru** (dále jen „**výkon činnosti TDI**“) a (ii) **zajištění výkonu koordinátora BOZP** na staveništi, při přípravě stavby a ve fázi její realizace dle zákona č. 309/2006 Sb. v platném znění (dále jen „**zákon BOZP**“), kterým se upravují další požadavky bezpečnosti a ochrany zdraví při práci v pracovněprávních vztazích a o zajištění bezpečnosti a ochrany zdraví při

činnosti nebo poskytování služeb mimo pracovněprávní vztahy, ve znění pozdějších předpisů (dále jen „výkon činnosti koordinátora BOZP“) Poskytovatelem v souvislosti se stavbou „**Okružní křižovatka- ul. Jana Kouly, Zborovská, Krále Jiřího a technický areál města, Český Brod**“ (dále jen „stavba“), a to v rozsahu uvedeném v Příloze č. 1 (výkon činnosti TDI) a Příloze č. 2 (výkon činnosti koordinátora BOZP) k této Smlouvě.

- 1.3. Nad rámec činností specifikovaných v Příloze č. 1 a v Příloze č. 2 této Smlouvy je Poskytovatel povinen provádět i další činnosti, které jsou nezbytné pro řádnou realizaci výkonu činnosti TDI a výkonu činnosti koordinátora BOZP na stavbě, a o kterých Poskytovatel vzhledem ke své kvalifikaci a zkušenostem měl nebo mohl vědět.
- 1.4. Objednatel se zavazuje hradit Poskytovateli za provedení výkonů a prací nutných k zajištění ujednané činnosti odměnu ve výši a za podmínek ujednané v této Smlouvě.
- 1.5. Poskytovatel prohlašuje, že je oprávněn provádět výkon činnosti koordinátora BOZP dle zákona BOZP a dle prováděcích předpisů k tomuto zákonu, zejména dle nařízení vlády č. 591/2006 Sb., o bližších minimálních požadavcích na bezpečnost a ochranu zdraví při práci na staveništích, ve znění pozdějších předpisů, a že má odbornou způsobilost pro výkon stavebních koordinátorů BOZP s osvědčením platným v České republice, a dostatek potřebných zkušeností.
- 1.6. Poskytovatel dále prohlašuje, že je plně seznámen s rozsahem a povahou předmětu plnění této Smlouvy a jsou mu známy veškeré technické, kvalitativní a jiné podmínky nezbytné k poskytování plnění dle této Smlouvy.

Článek 2.

Zmocnění Poskytovatele

- 2.1. Poskytovatel je oprávněn zastupovat Objednatele a činit právní jednání ve vztahu k třetím osobám, příslušným správním orgánům a ke zhotoviteli stavby, a to v rozsahu potřebném pro řádné plnění výkonu činnosti TDI a výkonu činnosti koordinátora BOZP dle této Smlouvy. Za tímto účelem Objednatel vystaví Poskytovateli plnou moc, jejíž vzor je obsažen v Příloze č. 3 této Smlouvy.

Článek 3.

Doba a místo plnění

- 3.1. Poskytovatel je povinen zahájit výkon činnosti TDI a koordinátora BOZP na základě písemného pokynu (výzvy) Objednatele. Objednatel není povinen pokyn k zahájení poskytování Plnění vydat, neudělení takového pokynu ze strany Objednatele ve lhůtě delší než dva roky od podpisu Smlouvy je však důvodem pro odstoupení od Smlouvy ze strany Poskytovatele.
- 3.2. Výkon činnosti TDI bude vykonáván po dobu přípravy výstavby, realizace stavebních prací a dokončení stavby, a bude ukončen předáním písemných výstupů činnosti TDI Poskytovatelem Objednateli. O předání písemných výstupů činnosti TDI nebo kterékoliv jejich části bude sepsán předávací protokol, který podepíší obě smluvní strany.
- 3.3. Výkon činnosti koordinátora BOZP bude vykonáván po dobu realizace stavby a bude ukončen ke dni protokolárního předání stavby zhotovitelem stavby Objednateli a předáním písemných výstupů činnosti koordinátora BOZP Poskytovatelem Objednateli. O předání písemných výstupů činnosti koordinátora BOZP nebo kterékoliv jejich části bude sepsán předávací protokol, který podepíší obě smluvní strany.
- 3.4. Místem poskytování plnění dle této Smlouvy je prostor staveniště stavby a sídlo Poskytovatele. Objednatel zajistí Poskytovateli právo vstupu na staveniště. Místem

předání písemných výstupů dle Smlouvy je sídlo Objednatele, nebude-li smluvními stranami v konkrétním případě sjednáno jinak.

Článek 4.

Práva a povinnosti Poskytovatele

- 4.1. Poskytovatel je povinen provádět výkon činnosti TDI a výkon činnosti koordinátora BOZP s náležitou odbornou péčí, v souladu s relevantními právními předpisy (včetně zákona č. 134/2016 Sb., o zadávání veřejných zakázek, ve znění pozdějších předpisů, dále jen „**Zákon o ZVZ**“) a technickými a kvalitativními podmínkami stavby, normami a předpisy vztahujícími se k předmětu plnění dle této Smlouvy. Poskytovatel je povinen provádět výkon činnosti TDI rovněž v souladu s platným interním předpisem Objednatele, týkajícím se výkonu TDI. Tímto interním předpisem Objednatele je v době uzavření Smlouvy *“Prováděcí pokyn pro výkon stavebního dozoru investora realizovaný na stavbách Krajské správy a údržby silnic Středočeského kraje, p.o.”*, vydaný dne 7.3.2017 a *„Směrnice ředitele Krajské správy a údržby silnic Středočeského kraje upřesňující provádění změn závazků dle zákona č. 134/2016 Sb., o zadávání veřejných zakázek“*, vydaný dne 6.3.2017. Poskytovatel je povinen si interní předpisy na Objednateli vyžádat a podrobně se s nimi před zahájením plnění Smlouvy seznámit. Poskytovatel je dále povinen řídit se pokyny Objednatele a chránit oprávněné zájmy Objednatele. Poskytovatel je povinen bez zbytečného odkladu upozornit Objednatele na nevhodnost obdrženého příkazu, jinak odpovídá za případnou škodu způsobenou jeho dodržením.
- 4.2. Poskytovatel zajistí výkon činnosti TDI a výkon činnosti koordinátora BOZP na svůj náklad, na své nebezpečí, vlastním jménem a na vlastní odpovědnost.
- 4.3. Personál určený Poskytovatelem k výkonu činnosti TDI a výkonu činnosti koordinátora BOZP musí být přiměřeně kvalifikovaný, vyškolený, technicky a odborně zdatný a zkušený.
- 4.4. Vyjma částí předmětu plnění případně uvedených v zadávacích podmínkách Zakázky je Poskytovatel oprávněn zajistit výkon činnosti TDI a výkon činnosti koordinátora BOZP prostřednictvím třetí osoby (poddodavatele). V případě poskytování předmětu plnění prostřednictvím poddodavatelů Poskytovatel odpovídá Objednateli za činnosti prováděné poddodavateli, jako by je prováděl sám.
- 4.5. Pakliže předmět plnění dle Smlouvy spočívá mj. ve zhotovení díla (písemné výstupy činnosti TDI a činnosti koordinátora BOZP), odpovídá Poskytovatel za vady, které má předmět díla v čase jeho odevzdání Objednateli, byť se projeví až později. Právo Objednatele založí i později vzniklá vada, kterou Poskytovatel způsobil porušením své povinnosti. Poskytovatel v takovém případě dále poskytuje Objednateli záruku za jakost v délce 2 roky ode dne odevzdání a převzetí předmětu díla. Poskytovatel je povinen nejpozději do 15 dnů od obdržení oznámení vad: (i) dohodnout s Objednatelem způsob a termín odstranění těchto vad, (ii) přistoupit k odstranění vady, a to i v případě, že ji neuznává. Náklady na odstranění vady nese Poskytovatel i ve sporných případech až do rozhodnutí sporu. Vlastnické právo přejde na Objednatele převzetím díla, nebo jeho části Objednatelem.

Článek 5.

Práva a povinnosti Objednatele

- 5.1. Objednatel se zavazuje poskytovat Poskytovateli součinnost nezbytnou pro řádné plnění předmětu Smlouvy.
- 5.2. Objednatel se zavazuje předat Poskytovateli veškeré podklady nezbytné pro realizaci předmětu plnění dle této Smlouvy tak, aby se Poskytovatel mohl s uvedenými podklady včas seznámit před tím, než bude zahájen výkon činnosti TDI a výkon činnosti

koordinátora BOZP dle odst. 3.1. této Smlouvy. Poskytovatel se zavazuje používat podklady předané mu Objednatelem pouze k poskytování plnění dle Smlouvy.

- 5.3. Objednatel je oprávněn kontrolovat plnění předmětu Smlouvy Poskytovatelem.
- 5.4. Objednatel má právo při neplnění povinností personálu Poskytovatele, nebo v případě nespokojenosti Objednatele s kvalitou výkonu činnosti TDI a/nebo koordinátora BOZP, nebo v případě porušování povinností ze strany Poskytovatele, požadovat výměnu konkrétního pracovníka Poskytovatele za jiného pracovníka Poskytovatele. Výměnu je Poskytovatel povinen provést na své náklady nejpozději do 14 dnů od okamžiku, kdy obdrží písemný požadavek Objednatele na výměnu pracovníka. Objednatel si vyhrazuje právo odsouhlasit nově navrženého pracovníka Poskytovatelem. Současně s touto výměnou Poskytovatel Objednateli doloží, že nový pracovník má minimálně stejné zkušenosti a odbornost jako vyměňovaný pracovník.
- 5.5. Objednatel může požadovat změnu rozsahu předmětu plnění dle této Smlouvy, a to při respektování povinností Objednatele dle Zákona o VZ. Poskytovatel je v takovém případě povinen vyhovět požadavku Objednatele a (i) snížit rozsah předmětu plnění nebo (ii) bez zbytečného odkladu podat nabídku na zvýšení rozsahu předmětu plnění o plnění stejného charakteru jako plnění sjednané ve Smlouvě s tím, že:
 - a) při snížení rozsahu se Cena plnění odpovídajícím způsobem sníží,
 - b) při zvýšení rozsahu bude Cena plnění v nabídce Poskytovatele stanovena cenami odpovídajícími cenám ve Smlouvě (tj. nedojde ke zvýšení příslušných jednotkových cen),
 - c) termín pro dokončení plnění dle Smlouvy se ve vhodných případech přiměřeně upraví dohodou smluvních stran,
 - d) snížení či zvýšení rozsahu bude upraveno písemným dodatkem Smlouvy.

Článek 6.


Cena plnění

- 6.1. Cena plnění je stanovena na základě závazných jednotkových cen jednotlivých položek/hodinových sazeb a materiálních nákladů, uvedených v Soupisu prací – specifikace ceny (Příloha č. 4 Smlouvy) vynásobených skutečným rozsahem poskytnutého a Objednatelem odsouhlaseného rozsahu plnění. Pro vyloučení pochybností smluvní strany prohlašují, že veškerá množství uvedená v Soupisu prací jsou pouze odhadovaná a uvedena pro potřeby stanovení nabídkové ceny nabídky Poskytovatele do zadávacího řízení Zakázky.
- 6.2. Jednotkové ceny jednotlivých položek/hodinové sazby a materiální náklady uvedené v Soupisu prací jsou stanoveny v Kč bez daně z přidané hodnoty (dále jen „DPH“), a k těmto bude vždy připočtena DPH ve výši platné ke dni uskutečnění zdanitelného plnění. Tyto ceny jsou nejvýše přípustné, a zahrnují veškeré náklady k řádnému, úplnému a bezvadnému poskytování plnění dle článku 1. této Smlouvy (včetně zejména materiálových, mzdových a jiných nákladů, dopravné, cestovné apod.) a zisk Poskytovatele.
- 6.3. Zvýšení materiálových, mzdových a jiných nákladů, jakož i případná změna cel, dovozních přírážek nebo kursu české koruny po podpisu Smlouvy, popřípadě jiné vlivy, nemají dopad na jednotkové ceny jednotlivých položek/hodinové sazby a materiální náklady uvedené v Soupisu prací. Podpisem této Smlouvy Poskytovatel výslovně přejímá nebezpečí změny okolností ve smyslu ustanovení § 1765 odst. 2 a § 2620 odst. 2 občanského zákoníku. Smluvní strany dále výslovně prohlašují, že jednotkové ceny jednotlivých položek/hodinové sazby a materiální náklady nejsou ve smyslu ustanovení § 2612 odst. 1 občanského zákoníku určeny odhadem, a proto nemohou být překročeny.

Článek 7.

Platební podmínky

- 7.1. Smluvní strany se dohodly na dílčím měsíčním plnění. Objednatel bude platit Cenu plnění dle čl. 6. Smlouvy dílčími měsíčními platbami odpovídajícími hodnotě prací provedených v daném období, maximálně však do vyčerpání 90% celkové nabídkové ceny uvedené v nabídce Poskytovatele na plnění Zakázky (dále jen „**Nabídková cena**“). Zbylá část Ceny plnění bude uhrazena dle skutečného rozsahu poskytnutého plnění, a to jednorázově po ukončení výkonu činnosti TDI a výkonu činnosti koordinátora BOZP v souladu s čl. 3. této Smlouvy (po dokončení poslední z těchto činností).
- 7.2. Datum uskutečnění zdanitelného plnění je: (i) v případě dílčích plateb vždy poslední den kalendářního, za který je část Ceny plnění účtována a (ii) v případě zbylé části Ceny Plnění poslední den poskytování Plnění dle této Smlouvy.
- 7.3. Poskytovatel je povinen vždy do 5 dnů od ukončení kalendářního měsíce předložit Objednateli ke schválení rozsah poskytnutého plnění v uvedeném období („Rozpis čerpání plnění“). Objednatel schválený rozsah poskytnutého Plnění je podmínkou vystavení a přílohou daňového dokladu dle odst. 7.4. V případě, že Objednatel nesouhlasí s rozsahem Poskytovatelem deklarovaného Plnění, je Poskytovatel povinen Objednateli podrobně doložit deklarovaný rozsah jím poskytnutého plnění.
- 7.4. Cena Plnění bude uhrazena na základě faktury, resp. daňového dokladu (dále jen „**faktura**“) vystaveného Poskytovatelem do 10 dnů od obdržení schváleného Rozpisu čerpání plnění dle odst. 7.3. Smlouvy.
- 7.5. Faktura bude mít splatnost 30 dnů od jejího vystavení, přičemž musí být Objednateli doručena alespoň 25 dnů před datem splatnosti. Faktura musí obsahovat veškeré náležitosti stanovené právními předpisy, přičemž v každé faktuře bude dále uvedena identifikace Smlouvy (číslo smlouvy, smluvní strany, datum uzavření a stručný název akce) a přehledně vyznačena Poskytovatelem fakturovaná částka, odpovídající Smlouvě. V případě, že faktura nebude obsahovat některou z předepsaných náležitostí nebo ji bude obsahovat chybně, je Objednatel oprávněn takovou fakturu vrátit Poskytovateli. Lhůta splatnosti v takovémto případě počíná běžet znovu až od vystavení opravené či doplněné faktury. Veškeré platby dle Smlouvy budou probíhat výlučně bezhotovostním převodem v české měně, a to na účet Poskytovatele, uvedený v záhlaví této Smlouvy. Příslušná částka se považuje za uhrazenou okamžikem, kdy byla tato odeslána na bankovní účet Poskytovatele.
- 7.6. V případě prodlení Objednatele s úhradou faktury je Poskytovatel oprávněn požadovat úrok z prodlení ve výši stanovené právními předpisy. Poskytovatel není oprávněn započíst jakékoli své pohledávky oproti nárokům Objednatele. Náhrada škody způsobené případným prodlením Objednatele je kryta úroky z prodlení.
- 7.7. Zálohy nebudou Objednatelům poskytovány. Smluvní strany výslovně vylučují použití ustanovení § 2611 občanského zákoníku.
- 7.8. Objednatel prohlašuje, že plnění dle této smlouvy použije výlučně pro účely, které nejsou předmětem daně z přidané hodnoty, resp. příjemce ve vztahu k daňovému plnění nevystupuje jak osoba povinná k dani, proto se u plnění dle této smlouvy nepoužije režim přenesené daňové povinnosti podle § 92a (obecná pravidla) a zejména § 92 e (stavební práce) zákona č. 235/2004 Sb., o dani z přidané hodnoty. Plnění dle této smlouvy je plněním souvisejícím s činností výkonu veřejné správy v souladu se zákonem č. 129/2000 Sb., o krajích (krajské zřízení), ve znění pozdějších předpisů.
- 7.9. Faktury podle této Smlouvy budou zasílány na následující adresu Objednatele:
adresa pro doručení faktur: Krajská správa a údržba silnic Středočeského kraje, příspěvková organizace, Zborovská 11, 150 21 Praha 5.

Faktury je možné doručit také prostřednictvím datové schránky: a6ejgmx
nebo e-mailem na adresu: 
a to ve formátu pdf/A naskenované černobíle.

Článek 8.

Pojištění

- 8.1. Poskytovatel se zavazuje po dobu trvání této Smlouvy zajistit a udržovat pojištění své odpovědnosti za škodu způsobenou třetí osobě při výkonu podnikatelské činnosti, a to s pojistným plněním vyplývajícím z takového pojištění minimálně v hodnotě celkové Nabídkové ceny bez DPH.
- 8.2. Poskytovatel je povinen předložit kdykoliv po dobu trvání této Smlouvy na předchozí žádost Objednatele platnou pojistnou smlouvu, pojistku nebo potvrzení příslušné pojišťovny, příp. potvrzení pojišťovacího zprostředkovatele (insurance broker), prokazující existenci pojištění v rozsahu požadovaném v předchozím odst. této Smlouvy.
- 8.3. Pojištění odpovědnosti za škodu způsobenou Poskytovatele třetím osobám musí rovněž zahrnovat i pojištění všech poddodavatelů Poskytovatele, případně je Poskytovatel povinen zajistit, aby obdobné pojištění v přiměřeném rozsahu sjednali i všichni jeho poddodavatelé, kteří se pro něj budou podílet na poskytování plnění podle této Smlouvy.

Článek 9.

Smluvní sankce

- 9.2. Objednateli vzniká vůči Poskytovateli nárok na smluvní pokutu v následujících případech:
 - a) při prodlení Poskytovatele se splněním kterékoli povinnosti dle Smlouvy s dopadem na termín realizace stavby, a to ve výši 0,5 % z celkové Nabídkové ceny bez DPH za každý započatý den prodlení;
 - b) při prodlení Poskytovatele se splněním kterékoli povinnosti dle Smlouvy, která nemá vliv na termín realizace stavby, a to ve výši 0,25 % z celkové Nabídkové ceny bez DPH za každý započatý den prodlení;
 - c) dojde-li k jakémukoliv jinému porušení povinnosti Poskytovatele dle Smlouvy, a to jednorázovou smluvní pokutu ve výši 10.000,- Kč za každý takový případ.
- 9.3. Smluvní pokuta je splatná doručením písemného oznámení o jejím uplatnění Poskytovateli. Smluvní pokutu je Poskytovatel povinen zaplatit Objednateli v souladu s platebními údaji uvedenými v písemném oznámení o jejím uplatnění, přičemž se zaplacením smluvní pokuty rozumí její připsání, resp. připsání odpovídající částky na bankovní účet Objednatele. Objednatel je oprávněn svou pohledávku z titulu smluvní pokuty započíst oproti splatné pohledávce Poskytovatele na Cenu plnění. Smluvní strany shodně prohlašují, že s ohledem na charakter povinností, jejichž splnění je zajištěno smluvními pokutami, a dále s ohledem na charakter Plnění a stavby považují smluvní pokuty uvedené v tomto článku za přiměřené.
- 9.4. Objednateli vznikne právo na zaplacení smluvní pokuty bez ohledu na zavinění Poskytovatele. Objednatel má právo na náhradu škody vzniklé z porušení povinnosti, ke kterému se smluvní pokuta vztahuje, a to pouze v rozsahu, ve kterém Poskytovatelem způsobená škoda přesáhne výši smluvní pokuty. Smluvní pokutou není dotčeno právo Objednatele na odstoupení od této Smlouvy. Zrušením/zánikem této Smlouvy právo na zaplacení smluvní pokuty nezaniká.

Článek 10.

Odstoupení od Smlouvy

- 10.1. Smluvní strany sjednávají, že Objednatel je oprávněn od Smlouvy kdykoliv odstoupit, nebo dát pokyn Poskytovateli k přerušení poskytování plnění dle této Smlouvy, a to i bez uvedení důvodů. Objednatel může dále od Smlouvy odstoupit, nebo dát pokyn Poskytovateli k přerušení poskytování plnění mj. (nikoli však výlučně) v případě, že nebude zajištěno dostatečné financování předmětné stavby (např. dojde ke změně investiční politiky zřizovatele - Krajského úřadu Středočeského kraje, ke změně strategie realizace vybraných silničních staveb zřizovatelem nebo Objednatelem, nebude-li schválen investiční záměr stavby, vznikne dlouhodobý nedostatek finančních prostředků v rámci připravované/zasmluvněné akce apod.) a/nebo nastanou jiné překážky realizace předmětné stavby (např. nemožnost projednání či vydání územního rozhodnutí/souhlasu a/nebo stavebního povolení apod.). Poskytovatel je povinen provést všechna nezbytná opatření k zamezení vzniku škody Objednateli nejpozději do 5 pracovních dnů od obdržení pokynu Objednatele k přerušení poskytování Plnění nebo od ukončení Smlouvy. Odstoupením od Smlouvy není dotčen již existující nárok smluvní strany na zaplacení smluvní pokuty.
- 10.2. Poskytovatel je oprávněn od Smlouvy odstoupit v případě, že:
- a) dojde k nepřetržitému přerušení výkonu činnosti TDI nebo výkonu činnosti koordinátora BOZP z důvodů nacházejících se výlučně na straně Objednatele po dobu delší než 12 měsíců;
 - b) Objednatel bude opakovaně v prodlení s úhradou svých peněžitých závazků vyplývajících z této Smlouvy po dobu delší než 60 dnů, ačkoliv byl Objednatel na porušení povinnosti vždy písemně upozorněn a nezjednal nápravu ani v přiměřené lhůtě stanovené Poskytovatelem, která nebude kratší než 30 dnů;
 - c) pozbude oprávnění vyžadovaného platnými právními předpisy k činnostem, k jejichž provádění je Poskytovatel povinen dle této Smlouvy;
 - d) Objednatel neudělí pokyn k zahájení poskytování Plnění ve lhůtě uvedené v odst. 3.1 této Smlouvy.
- 10.3. Odstoupení od Smlouvy je účinné doručením písemného oznámení o odstoupení druhé smluvní straně.
- 10.4. V případě jednostranného ukončení Smlouvy z důvodů nikoli na straně Poskytovatele má tento v případě částí plnění, u kterých nevznikl nárok na zaplacení ceny dle této Smlouvy, nárok na úhradu účelně vynaložených nákladů na plnění těchto částí plnění. Tyto náklady budou vyčísleny na základě dohody smluvních stran.
- 10.5. V případě odstoupení od této Smlouvy nebudou mít smluvní strany ve smyslu ustanovení § 2004 odst. 2 občanského zákoníku povinnost vrátit si plnění, které bylo poskytnuto před odstoupením od Smlouvy, ledaže již přijaté dílčí plnění nemá samo o sobě pro Objednatele význam.
- 10.6. V případě předčasného ukončení této Smlouvy je Poskytovatel povinen poskytnout Objednateli nezbytnou součinnost tak, aby Objednateli nevznikla škoda.

Článek 11.

Závěrečná ustanovení

- 11.2. Tato smlouva nabývá platnosti dnem podpisu oběma smluvními stranami a účinnosti dnem jejího zveřejnění v registru smluv. Zhotovitel bere na vědomí a souhlasí s tím, že Objednatel tuto Smlouvu uveřejní v registru smluv dle zákona č. 340/2015 Sb., o zvláštních podmínkách účinnosti některých smluv a o registru smluv (zákon o registru smluv).

- 11.3. Tato Smlouva obsahuje úplnou a jedinou písemnou dohodu smluvních stran o vzájemných právech a povinnostech upravených touto Smlouvou.
- 11.4. Vzájemné právní vztahy smluvních stran, které jsou touto Smlouvou založeny, avšak nejsou výslovně upraveny v této Smlouvě, se řídí především příslušnými ustanoveními občanského zákoníku s výjimkou těch ustanovení, jejichž použití smluvní strany buď výslovně vyloučily, nebo se od nich odchýlily vlastním ujednáním v této Smlouvě.
- 11.5. V případě, že na straně Poskytovatele vystupuje více osob (sdružení Poskytovatelů), jsou všechny tyto osoby vůči Objednateli a třetím osobám z jakýchkoli právních vztahů vzniklých v souvislosti se Smlouvou zavázány společně a nerozdílně, a to po celou dobu plnění Smlouvy i po dobu trvání jiných závazků vyplývajících ze Smlouvy. Tyto osoby jsou v takovém případě vůči Objednateli rovněž oprávněny společně a nerozdílně. Za účelem společného vystupování všech osob vůči Objednateli byl ustanoven zástupce, jímž je AFRY CZ s.r.o., za nějž jednají osoby uvedené v odst. 11.7 Smlouvy.
- 11.6. Oprávnění k jednáním ve věcech realizace této Smlouvy jsou za Objednatele:

ve věcech smluvních: Ing. Aleš Čermák, Ph.D., MBA, ředitel



Ing. Jan Fidler, DiS., statutární zástupce ředitele



ve věcech technických:



ve věcech ekonomických a finančních:

ekonomický náměstek

jméno: Ing. Jaroslava Jurková,

email:



- 11.7. Oprávnění k jednáním ve věcech realizace této Smlouvy jsou za Poskytovatele:

ve věcech smluvních:

jméno:



email:

tel.:

ve věcech technických:

jméno:



email:

tel.:

ve věcech ekonomických a finančních:

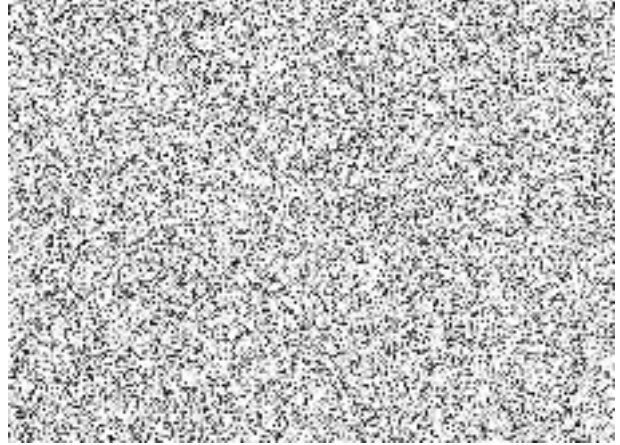
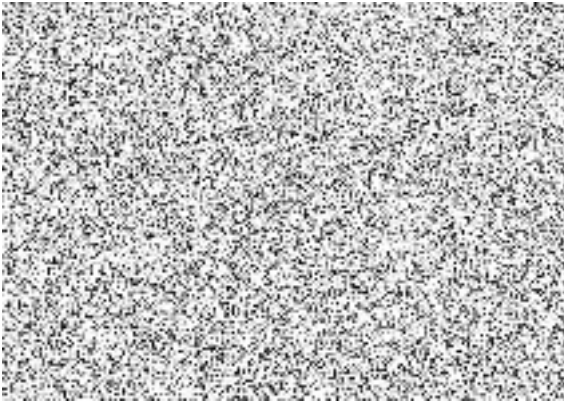
jméno:



email:

tel.:

- 11.8. Smluvní strany se ve smyslu ustanovení § 558 odst. 2 občanského zákoníku dohodly, že v jejich vztazích týkajících se této Smlouvy se nepřihlíží k obchodním zvyklostem, a to ani těm, které jsou zachovávány obecně, ani těm, které jsou zachovávány v rámci odvětví, jichž se týká tato Smlouva.
- 11.9. Jakékoli spory mezi smluvními stranami vyplývající ze Smlouvy budou řešeny nejprve smírně. Nepodaří-li se smírného řešení dosáhnout, bude spor rozhodnut na návrh kterékoli smluvní strany obecným soudem.
- 11.10. Pokud se na Služby, jakoukoliv jejich část či plnění dle této Smlouvy jakoukoliv část plnění poskytovaného Poskytovatelem vztahuje GDPR (Nařízení Evropského parlamentu a Rady (EU) č. 2016/679 ze dne 27. dubna 2016 o ochraně fyzických osob v souvislosti se zpracováním osobních údajů a o volném pohybu těchto údajů a o zrušení směrnice 95/46/ES (obecné nařízení o ochraně osobních údajů)), je Poskytovatel bez dalšího povinen zajistit plnění svých povinností v GDPR stanovených. Pokud by se Poskytovatel v kterémkoliv okamžiku plnění svých smluvních povinností stal zpracovatelem osobních údajů poskytnutých Objednatelem, a/nebo získaných pro Objednatele, je Poskytovatel povinen na tuto skutečnost Objednatele upozornit a bezodkladně (vždy však před zahájením zpracování osobních údajů) s ním uzavřít Smlouvu o zpracování osobních údajů, jejíž vzor bude Poskytovateli předložen Objednatelem. Smlouvu dle předcházející věty je dále Poskytovatel s Objednatelem povinen uzavřít vždy, když jej k tomu Objednatel písemně vyzve.
- 11.11. Poskytovatel není oprávněn bez předchozího písemného souhlasu Objednatele převést na třetí osobu jakákoli práva nebo povinnosti vyplývající ze Smlouvy, ani postoupit tuto Smlouvu třetí osobě, zastavit či jakkoliv jinak disponovat s jakýmkoliv pohledávkami nebo dluhy vzniklými na základě Smlouvy včetně práv, povinností, pohledávek nebo dluhů vzniklých na základě porušení Smlouvy. Toto omezení nakládání s právy, povinnostmi, pohledávkami a dluhy trvá i po dokončení Plnění.
- 11.12. Smlouva bude při splnění podmínek § 147a Zákona o VZ uveřejněna na profilu Objednatele, včetně všech jejích změn a dodatků.
- 11.13. Tato Smlouva může být měněna pouze dohodou smluvních stran v písemné formě, a to vzestupně číslovanými dodatky ke Smlouvě.
- 11.14. Tato Smlouva obsahuje úplnou a jedinou písemnou dohodu smluvních stran o vzájemných právech a povinnostech upravených touto Smlouvou.
- 11.15. Smluvní strany si nepřejí, aby nad rámec výslovných ustanovení této Smlouvy byla jakákoliv práva a povinnosti dovozovány z dosavadní či budoucí praxe zavedené mezi smluvními stranami, ledaže je ve Smlouvě výslovně ujednáno jinak.
- 11.16. Je-li nebo stane-li se některé ustanovení této Smlouvy neplatné, nedotýká se to ostatních ustanovení této Smlouvy, která zůstávají nadále platná a účinná.
- 11.17. Smlouva je vyhotovena v elektronické podobě, přičemž každá ze stran obdrží její elektronický originál.
- 11.18. Každá ze smluvních stran prohlašuje, že tuto Smlouvu uzavírá svobodně a vážně, že považuje obsah této Smlouvy za určitý a srozumitelný a že jsou jí známy všechny skutečnosti, jež jsou pro uzavření této Smlouvy rozhodující.
- 11.19. Nedílnou součástí Smlouvy jsou její následující přílohy:
- a) Příloha č. 1 – Rozsah výkonu činnosti TDI
 - b) Příloha č.2 – Rozsah výkonu činností koordinátora BOZP
 - c) Příloha č. 3 – Plná moc
 - d) Příloha č. 4 - Soupis prací – specifikace ceny
 - e) Příloha č. 5 – Seznam poddodavatelů



Příloha č. 1 – Rozsah výkonu činnosti TDI

V rámci přípravy výstavby:

- kontrola veškerých podkladů předaných KSUS nebo jím pověřenou osobou zhotoviteli stavby;
- kontrola veškeré projektové dokumentace (tj. dokumentace pro stavební povolení, projektové dokumentace pro provedení stavby nebo zadávací dokumentace stavby, RDS, atp.) a všech dalších podkladů;
- kontrola RDS, včetně všech jejích změn, zejména s ohledem na její soulad s požadavky KSUS, soulad se závaznými předpisy, soulad se smluvní dokumentací, ostatními podklady, pokyny a sděleními předanými KSUS zhotoviteli stavby;
- kontrola procesů spojených s předáním a převzetím staveniště zhotovitelem stavby včetně administrativního záznamu veškerých takových procesů;
- zajištění oznámení podle § 22 odst. 2 zákona č. 20/1987 Sb., o státní památkové péči, ve znění pozdějších předpisů Archeologickému ústavu AV ČR Praha minimálně tři týdny před zahájením výkopových či jiných stavebních prací tento záměr;
- seznámení se se stavebním povolením, souhlasy a vyjádřeními dotčených orgánů státní správy a s majetkoprávními smlouvami včetně splnění jejich podmínek (nahlášení zahájení prací atd.);
- kontrola dodržování podmínek stavebního povolení;
- kontrola procesů spojených se zahájením stavby a procesů potřebných pro vybudování zařízení staveniště a vlastní zahájení.

V rámci realizace stavebních prací:

- průběžný kontakt s investorem (KSUS) jak formou pravidelných kontrolních dnů, tak průběžných informací o postupu realizace stavebních prací;
- svolávat a vést pravidelné kontrolní dny jednou za 14 dní od zahájení prací a provádět průběžné fyzické kontroly na stavbě se zápisem kontroly do SD a fotodokumentací;
- povinná účast na kontrolních dnech 1x za 14 dní se zhotovitelem stavby; vyhotovení a rozesílání zápisů z kontrolních dnů stavby zúčastněným stranám dle pokynů KSUS;
- kontrola a ověřování kvality prováděných prací, dodržování RDS a dodržování kontrolního a zkušebního plánu zhotovitele stavby popř. plánu kontrolních prohlídek; evidence případných neshod a dohlížení na jejich průběžné odstraňování;
- kontrola správnosti a úplnosti zhotovitelem stavby provedeného soupisu změn, doplňků nebo rozšíření díla vyplývajících z podmínek při provádění díla, z odborných znalostí zhotovitele stavby nebo z vad projektové dokumentace a kontrola jejich ocenění, zajištění včasného předložení tohoto soupisu KSUS k odsouhlasení formou vypracovaných a schválených co do správnosti a úplnosti Změnových listů pro zpracování následného dodatku ke Smlouvě. Změny mohou být realizovány teprve po jeho odsouhlasení podpisu Změnového listu, s výjimkou tzv. vyhrazených změn ve smyslu § 222 odst. 3 ZZVZ;
- kontrola a ověřování kvality dokončených prací a ověřování shody s ustanoveními smluvních dokumentů a platnými právními předpisy ČR, včetně platných českých norem;
- kontrola věcné a cenové správnosti oceňovacích podkladů a faktur;
- kontrola kvality a množství zabudovaných materiálů a vybavení; ověřování, zda vzorky odpovídají smluvním dokumentům a příslušným českým normám;

- kontrola provádění zkoušek na stavbě, dohled nad dodržováním předepsaných postupů, platných právních předpisů ČR a kontrola provádění technických zkoušek prováděných oprávněnými subjekty a kontrola výsledků;
- kontrola průběhu zkoušek technologických zařízení prováděných zhotovitelem stavby;
- kontrola vedení SD, potvrzování správnosti zápisů ve SD, vyjadřování se v něm k závažným skutečnostem;
- kontrola plnění smluvních podmínek zhotovitelem stavby; závěrečné kontroly dokončeného díla, příprava soupisu vad a nedodělků, včetně stanovení termínu a způsobu jejich odstraňování;
- účast na individuálních a komplexních zkouškách, účast při provádění měření (hluk, osvětlení, apod.);
- prověřování vad a nedodělků v závěru stavby a dohled nad jejich odstraněním, včetně stanovení termínu a způsobu jejich odstranění;
- příprava předávacího protokolu stavby ve spolupráci se zhotovitelem stavby;
- kontrola DSPS a dokladů k řízení o užívání stavby ve smyslu stavebního zákona (např. kolaudační řízení);
- spolupráce s koordinátorem BOZP při kontrole prací vzhledem k dodržování bezpečnosti a ochrany zdraví při práci a kontrole dodržování požárních předpisů;
- kontrola a ověřování měsíčního soupisu množství provedených prací a dodávek v souladu s podmínkami smlouvy o poskytnutí dotace;
- kontrola procesů systematického doplňování dokumentace pro KSUS a zhotovitele stavby, podle které se stavba realizuje;
- účast při projednávání a ověření správnosti všech dokladů a změn projektové dokumentace stavby;
- povinnost informovat KSUS o všech závažných okolnostech v souvislosti s výstavbou, které mohou mít významný vliv na harmonogram, kvalitu a cenu díla; upozornění zhotovitele stavby na zjištěné nedostatky v prováděných pracích, požadování sjednání nápravy a v případě ohrožení zdraví nebo majetku i oprávnění nařídit zhotoviteli stavby zastavení prací (§ 2593 zákona č. 89/2012 Sb., občanského zákoníku, v platném znění);
- povinná kontrola těch částí dodávek a montáží materiálů, výrobků a technologických postupů, které budou v dalším postupu zakryty nebo se stanou nepřístupnými, povinné zapsání výsledků kontroly do SD, resp. do protokolů – formulářů určených pro stavbu, včetně zpracování fotografické či video dokumentace;
- kontrola a ověření stavební připravenosti mezi subdodavatelem zhotovitele stavby;
- spolupráce s projektantem zajišťujícím AD při realizaci stavby;
- spolupráce s odpovědnými geodety (dle vyhlášky č. 200/1994 Sb., o zeměměřičství, ve znění pozdějších předpisů);
- kontrola prováděného díla se smluvní dokumentací, závaznými předpisy, pokyny a požadavky KSUS;
- spolupráce se zhotovitelem stavby a jeho projektantem RDS při provádění nebo navrhování opatření na odstranění případných závad projektové dokumentace pro realizaci stavby;
- sledování veškerých předepsaných a dohodnutých zkoušek materiálů, konstrukcí a prací, kontrola jejich výsledků a dokladů, které prokazují kvalitu prováděných prací a dodávek (certifikáty, atesty, protokoly apod.);

- vedení podrobné dokumentace a archivace dokladů z kontroly a ověřování dokladů a procesů, včetně průběžného předávání kopií takových dokladů KSUS;
- soustavné sledování a ověřování vedení SD a montážních deníků;
- spolupráce s pracovníky zhotovitele stavby při provádění opatření na odvrácení nebo na omezení škod při ohrožení stavby živelnými událostmi;
- kontrola postupu prací podle časového plánu stavby a ustanovení smlouvy o dílo a upozorňování zhotovitele stavby a KSUS na nedodržení termínů, návrhy na nezbytná opatření;
- koordinace procesů vedoucích k nápravě případných nedostatků v procesu realizace díla;
- kontrola řádného uskladnění materiálu, výrobků, strojů a konstrukcí;
- hlášení archeologických nálezů;
- kontrola řádného nakládání s materiálem odstraněným ze stavby, který nadále zůstává v majetku KSUS.

V rámci dokončení stavby:

- příprava podkladů pro předání a převzetí stavby nebo jejích částí a účast na jednání při předání a převzetí;
- vypracování žádosti o užívání stavby ve smyslu stavebního zákona (např. pro kolaudaci stavby) a její podání na příslušný stavební úřad. Dále pak povinnost předávat neprodleně po ukončení akce podklady pro její závěrečné vyhodnocení odpovědným pracovníkem KSUS:
 - i. popis průběhu akce a její vyhodnocení,
 - ii. kopie všech proplacených faktur,
 - iii. originál kolaudačního souhlasu v případě, že byl na akci vydán,
 - iv. originál zápisu z převzetí prací, dodávky nebo služby a originál zápisu z předání a převzetí staveniště,
 - v. fotodokumentace z průběhu celé stavby,
 - vi. kopie veškerých zápisů z pravidelných kontrolních dnů,
 - vii. případně další přílohy včetně jejich seznamu.
- kontrola dokladové složky obdržené od zhotovitele stavby, včetně zajištění jejího doplnění a odevzdání KSUS v kompletním stavu;
- kontrola a ověření dokladů pro konečné vyúčtování stavebních prací, které doloží zhotovitel stavby k předání a převzetí dokončené stavby;
- kontrola veškerých dokladů, které doloží zhotovitel stavby pro jednání o užívání stavby ve smyslu stavebního zákona směrem k příslušnému stavebnímu úřadu;
- kontrola úplnosti DSPPS a dokladů pořízených během stavby k archivaci u KSUS;
- příprava podkladů pro hodnocení stavby a čerpání finančních prostředků;
- kontrola odstraňování vad a nedodělků zjištěných při předání a převzetí stavby a při řízení o užívání stavby ve smyslu stavebního zákona;
- účast na řízení o užívání stavby ve smyslu stavebního zákona koordinace procesu;
- kontrola vyklizení staveniště zhotovitelem stavby.

Příloha č. 2 – Rozsah výkonu činnosti koordinátora BOZP

Přípravná část k zajištění bezpečnosti a ochrany zdraví při práci na staveništi:

- převzetí, kontrola a dopracování „Plánu BOZP na stavbu“ pro realizaci stavby;
- vypracování nebo aktualizace přehledu právních předpisů ke stavbě a informace o rizicích, které se mohou na stavbě vyskytnout;
- zabezpečit, aby Plán BOZP obsahoval podrobnosti o místních a provozních podmínkách, údaje a informace a postupy, které se mohou na stavbě vyskytnout;
- vypracování a zaslání Oznámení o zahájení prací na Oblastní inspektorát práce (OIP).

Provádění činnosti koordinátora BOZP stavby zákona o BOZP:

- zabezpečit seznámení dodavatelů stavby s Plánem BOZP na stavbu a seznámení s riziky a opatřeními k jejich eliminaci;
- zpracovat, předat, upravovat a aktualizovat Plán bezpečnosti a ochrany zdraví při práci na staveništi a působit na jeho dodržování a na to, aby zúčastnění zhotovitelé stavby realizovali potřebná opatření k zajištění bezpečnosti práce a ochrany zdraví;
- kontrola informovanosti u všech dotčených zhotovitelů stavby o bezpečnostních a zdravotních rizicích, která vznikla na staveništi během postupu prací, a o příslušných opatřeních k minimalizaci rizik;
- upozorňovat prokazatelným způsobem zhotovitele stavby na nedostatky v uplatňování požadavků na bezpečnost a ochranu zdraví při práci zjištěné na stavbě, vyžadovat zjednání nápravy a k tomu navrhnout přiměřená technická a organizační opatření;
- oznamovat KSUS nedostatky v uplatňování požadavků na zajištění bezpečnosti a ochrany zdraví nebyla-li zhotovitelem stavby neprodleně přijata přiměřená opatření ke zjednání nápravy;
- sledovat realizaci nápravných opatření a v případě neplnění prokazatelným způsobem vyžadovat na zhotoviteli stavby jejich plnění. V případě opakování stejných nedostatků navrhnout uplatnění sankčních opatření;
- zúčastňovat se stanovených kontrolních dní stavby a navrhnout termíny kontrolních dní k problematice BOZP, Plánu BOZP atp. Projednávat součinnost zhotovitelů stavebních prací z hlediska bezpečnosti a ochrany zdraví, kontrolovat vedení dokumentace BOZP na stavbě a dosažené výsledky;
- vykonávat a koordinovat kontrolu dodržování zásad, pravidel a požadavků v oblasti bezpečnosti a ochrany zdraví při práci a požární ochrany zajišťovaných zhotoviteli stavby a vést o tom záznamy;
- provádět kontrolu dokumentace systémů managementu BOZP související se stavební činností a postupem prací podle RDS;
- provádět další činnosti stanovené prováděcím právním předpisem k zákonu o BOZP.



Plná moc

Středočeský kraj

se sídlem: Zborovská 81/11, Praha 5, - Smíchov PSČ 150 21

IČO: 70891095

DIČ: CZ70891095

Zastoupený:

Krajskou správou a údržbou silnic Středočeského kraje, příspěvková organizace

se sídlem: Zborovská 11, 150 21 Praha 5

IČO: 00066001

DIČ: CZ00066001

zastoupená: Ing. Alešem Čermákem, Ph.D., MBA, ředitelem

a dále zastoupená Ing. Janem Fidlerem, DiS., statutárním zástupcem ředitele, na základě plné moci ze dne 28.6.2022

(zmocnitel)

uděluje plnou moc

společnosti AFRY CZ s.r.o.

se sídlem: Magistrů 1275/13, 140 00 Praha 4

IČO: 45306605

zapsané v Obchodním rejstříku vedeném Městským soudem v Praze, oddíl C, vložka 8073

k tomu, aby zmocnitele zastupovala při výkonu technického dozoru investora (dále jen „TDI“), který spočívá v investorsko-inženýrských činnostech v rámci přípravy výstavby, realizace a dokončení stavební akce a při výkonu koordinátora bezpečnosti a ochrany zdraví při práci (dále jen „koordinátor BOZP“) při provádění stavebních prací na stavbě:

„Okružní křižovatka- ul. Jana Kouly, Zborovská, Krále Jiřího a technický areál města, Český Brod“

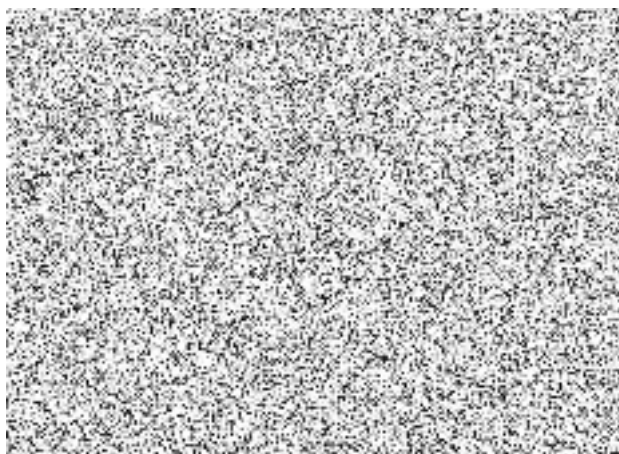
Zmocněnec je oprávněn k jednání jménem zmocnitele a k jeho zastupování zejména v následujících činnostech:

- Zmocněnec je oprávněn zastupovat zmocnitele a činit veškerá právní jednání v řízeních před dotčenými správními úřady, zejména pak při kolaudačním řízení, a to pro celý rozsah těchto řízení až do doby nabytí právní moci příslušného rozhodnutí vč. zastupování při ústních jednáních a přijímání písemností v těchto řízeních.

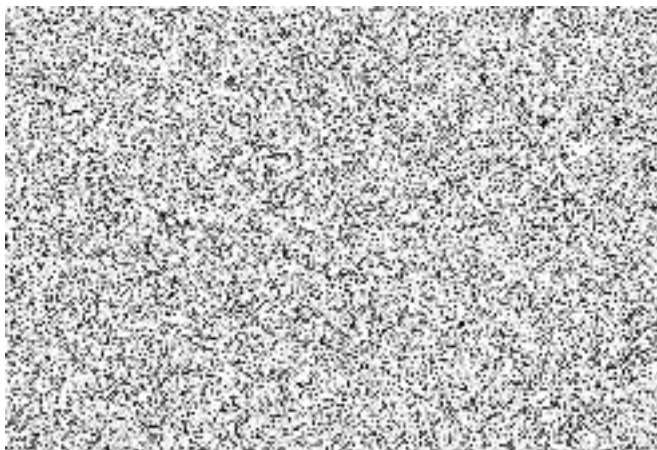
- Zmocněnec je oprávněn činit veškerá právní jednání, která jsou k výkonu TDI nutná a účelná a zastupovat zmocnitele při jednáních se zhotovitelem stavebních prací na výše uvedené stavbě.
- Zmocněnec je oprávněn činit veškerá právní jednání, která jsou k výkonu koordinátora BOZP nutná a účelná a zastupovat zmocnitele při jednáních se zhotovitelem stavebních prací na výše uvedené stavbě.

Tato plná moc je vystavena na dobu provedení výše uvedených činností.

Zmocněnec je oprávněn si za sebe ustanovit zástupce, a to zejména své zaměstnance nebo členy statutárního orgánu zmocněnce, avšak pouze v rozsahu nezbytném pro splnění povinností zmocněnce dle této plné moci.



Plnou moc přijímám



Příloha - Oceněný soupis prací - Okružní křižovatka- ul. Jana Kouly, Zborovská, Krále Jiřího a technický areál města, Český Brod
 žlutě - ocení uchazeč

Služba - funkce	počet měsíců	počet dní* v měsíci	Počet dní celkem	Denní sazba ^{*)}	Cena Kč
A) Technická dozorcí správa :					
Asistent specialista pro pozemní komunikace (včetně propustek)	6	12	72	3 400	244 800
Koordinátor BOZP	6	8	48	3 000	144 000
Geotechnik	2	3	6	3 400	20 400
Pomocný pracovník správce stavby pro kontrolu rozpočtů	6	3	18	2 600	46 800
A) Technická dozorcí správa - celkem:				CELKEM	456 000
Celkem (bez DPH) :					456 000

Pozn: *) Denní sazba zahrnuje veškeré náklady na výkon stavebního dozoru, tj. cestovné, stravné, ubytování, hardware, software, mobil, apod.

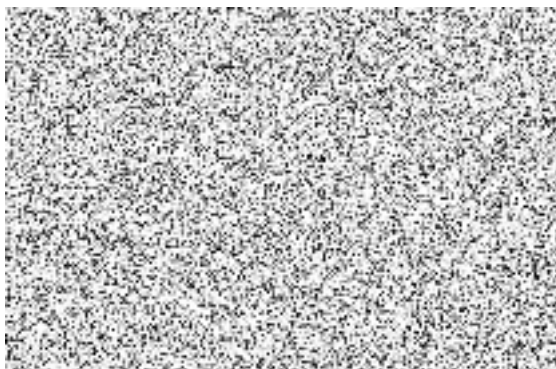
Pomocný pracovník správce stavby pro kontrolu rozpočtů dále provádí kontrolu případných ZBV a výkazů výměr k fakturaci.

***) Je-li uveden počet dnů v měsíci 21, jedná se o trvalý stavební dozor, jinak se jedná o občasný stavební dozor, 1 den = 8 hodin
 V průběhu zimní přestávky se neuvažuje fakturace stavebního dozoru

SEZNAM PODDODAVATELŮ A POPIS JEJICH PLNĚNÍ
dle § 105 odst. 1 písm. b) zákona č. 134/2016 Sb., o zadávání veřejných zakázek, ve znění
pozdějších předpisů

	Identifikační údaje poddodavatele <i>(název/obchodní firma, sídlo, IČO)</i>	Identifikace části veřejné zakázky, kterou bude poddodavatel plnit¹ <i>(popis části veřejné zakázky/prací realizovaných poddodavatelem)</i>	Podíl poddodavatele na plnění veřejné zakázky vyjádření v %, příp. finanční hodnotou v Kč bez DPH
1.	ArtepGeo s.r.o. Radlická 2485/103 150 00 Praha 5 IČO 27919587	Geotechnické práce	3 %

V Praze dne _____



¹ Bez ohledu na to, zda se jedná o poddodavatele, prostřednictvím kterého účastník řízení prokazuje část kvalifikace ve smyslu § 83 zákona č. 134/2016 Sb., o zadávání veřejných zakázek, ve znění pozdějších předpisů, nebo poddodavatele, který žádnou část kvalifikace za účastníka řízení neprokazuje, avšak bude se podílet na plnění veřejné zakázky.