

DODATEK č. 2

č. j.: PPR-51591-69/ČJ-2022-990640

k rámcové dohodě
 Č. j. PPR-51591-42/ČJ-2022-990640
 „Rámcová dohoda – Stejnokroje 15 PČR“




Čl. 1.**Smluvní strany****/1/ Kupující:****ČESKÁ REPUBLIKA - Ministerstvo vnitra**

sídlo: Praha 7, Nad Štolou 936/3, PSČ 170 34
 IČO: 00007064
 DIČ: CZ00007064
 zastoupená: Ing. Martinem Fikáčkem
 vedoucím odboru veřejných zakázek Ředitelství finanční
 a majetkové správy Policejního prezidia ČR
 bankovní spojení: Česká národní banka
 číslo účtu: 5504881/0710
 doručovací adresa: MINISTERSTVO VNITRA ČR
 poštovní schránka 160
 160 41 Praha 6
 kontaktní adresa: Policejní prezidium ČR
 Bubenečská 20, Praha 6
 tel.: 974 835 653
 e-mail: pp.ovz@pcr.cz
 datová schránka: gs9ai55

(dále jen „kupující“) na jedné straně

a

/2/ Prodávající:

Název společnosti: Koutný spol. s.r.o.
 sídlo: Okružní 420/4a, 796 01 Prostějov
 IČO: 60750197
 DIČ: CZ60750197
 zapsaná: v obchodním rejstříku vedeném Krajským soudem v Brně,
 oddíl C, vložka 19101
 zastoupená: Ing. Pavlem Koutným, jednatelem společnosti
 bankovní spojení: MONETA Money Bank, a.s.
 číslo účtu: 104203494/0600
 pracovní kontakt: 
 tel.: 
 e-mail: 
 datová schránka: dhvgm4s

(dále jen „prodávající“) na straně druhé

(kupující a prodávající dále též společně jako „smluvní strany“ a každý jednotlivě jako „smluvní strana“)

u z a v í r a j í

podle ustanovení § 2079 a násl. zákona č. 89/2012 Sb., občanský zákoník, ve znění pozdějších předpisů, níže uvedeného dne, měsíce a roku tento **dodatek č. 2** k Rámcové dohodě – Stejnokroje 15 PČR

Čl. 2.

Předmět dodatku

1. V souladu s čl. 13. odst. /7/ Společná a závěrečná ustanovení "Rámcová dohoda – Stejnokroje 15 PČR" (dále jen "Dohoda") kterou smluvní strany uzavřely dne 31. 10. 2023, ve znění dodatku č. 1, se smluvní strany dohodly na změnách této Dohody formou dodatku č. 2 (dále jen „dodatek“), které nepředstavují podstatnou změnu závazku ve smyslu § 222 zákona č. 134/2016 Sb., o zadávání veřejných zakázek, ve znění pozdějších předpisů, a to následujícím způsobem:

i. Mění se čl. 3. odst. /7/ Zboží:

Původní text:

Zboží musí souhlasit ve všech detailech se schválenými referenčními vzorky č. PPR-51591-40/ČJ-2022-990640 a schválenými technickými podmínkami č. TP 5/2023 PČR zpracovanými v souladu s přílohou č. 2 (Technická specifikace) této dohody. Prodávající je povinen zajistit dodávky zboží ve stejné kvalitě a provedení po celou dobu trvání této dohody.

Nový text:

Zboží musí souhlasit ve všech detailech se schválenými referenčními vzorky č. PPR-51591-40/ČJ-2022-990640 a schválenými technickými podmínkami č. TP 5/2023 PČR – změna č. 1, zpracovanými v souladu s přílohou č. 2 (Technická specifikace) této dohody. Prodávající je povinen zajistit dodávky zboží ve stejné kvalitě a provedení po celou dobu trvání této dohody.

ii. Upřesňují se údaje v příloze č. 2 (Technická specifikace) a to konkrétně:

- V části A6 + A7) Brigadýrka 15 PČR společenská modrá, Brigadýrka 15 PČR společenská bílá (dále jen brigadýrky) je u otvoru pro uchycení Podbradníku 15 PČR upřesnění, že uvedený rozměr platí pro všechny velikosti.
- V části G) VELIKOSTNÍ SORTIMENT, MÍSTA MĚŘENÍ, byl vložen článek „Shrnutí popisu“ s upřesněním k velikostnímu sortimentu.

Podrobně viz nová příloha č. 2 (technická specifikace) rámcové dohody, která tvoří přílohu č. 1 tohoto dodatku.

2. Ostatní ujednání Dohody zůstávají beze změny.

Čl. 3.

Závěrečná ustanovení

1. Tento dodatek nabývá platnosti dnem jeho podpisu oběma smluvními stranami a účinnosti dnem jeho uveřejnění v registru smluv dle zákona č. 340/2015 Sb., o zvláštních podmínkách účinnosti některých smluv, uveřejňování těchto smluv a o registru smluv (zákon o registru smluv), ve znění pozdějších předpisů. Smluvní strany se dohodly, že zveřejnění tohoto dodatku v registru smluv zabezpečí kupující.
2. Tento dodatek představuje úplné ujednání mezi smluvními stranami a nahrazuje veškerá předchozí ujednání týkající se rozsahu tohoto dodatku.
3. Tento dodatek je dohodou smluvních stran o celém jeho obsahu. Smluvní strany prohlašují, že dodatek č. 2 byl sepsán dle jejich pravé a svobodné vůle, nikoliv v tísní, ani za jinak nápadně nevýhodných podmínek a na důkaz toho připojují své podpisy.
4. Tento dodatek je uzavřen elektronicky.
5. Součástí tohoto dodatku je:
Příloha č. 1 (Technická specifikace) – 39 listů

Podepsáno elektronicky

Podepsáno elektronicky

za kupujícího
Ing. Martin Fikáček
vedoucí odboru veřejných zakázek
Ředitelství majetkové správy
Policejního prezidia ČR

za prodávajícího
Ing. Pavel Koutný
jednatel společnosti



Příloha č. 1 č. j. PPR-51591-69/ČJ-2022-990640

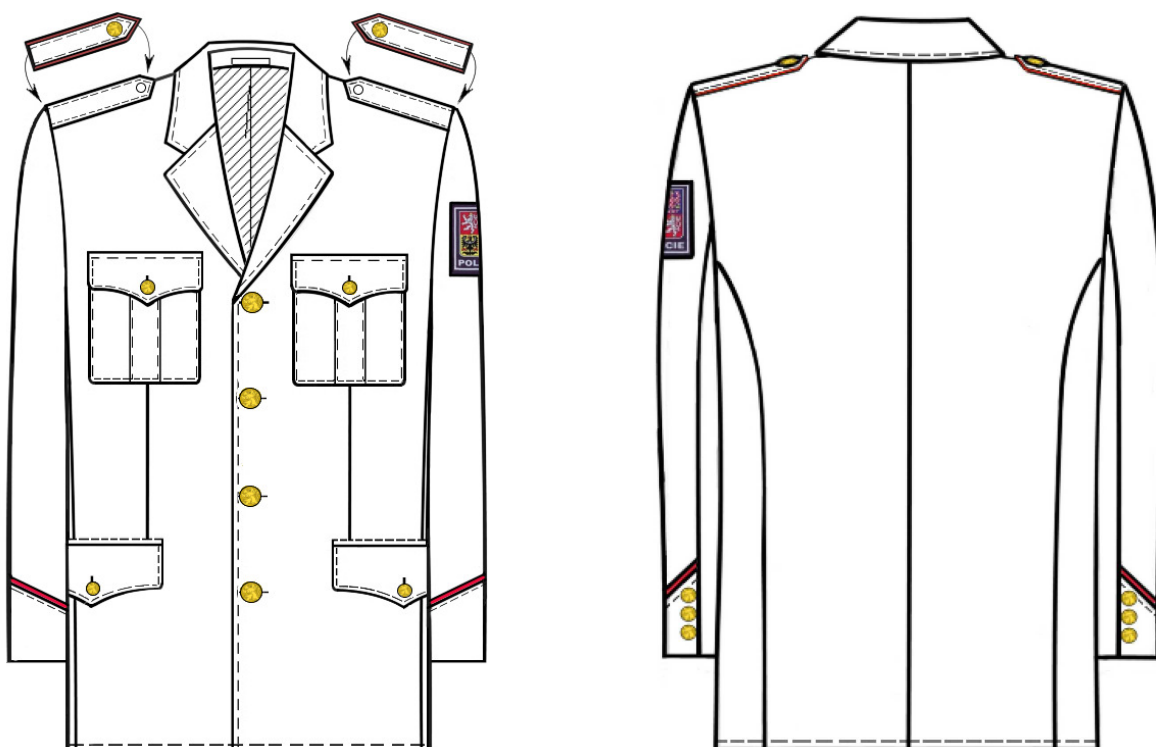
Příloha č. 2 k rámcové dohodě č. j. PPR-51591-42/ČJ-2022-990640

Technická specifikace

Tato specifikace platí pro výrobu, dodání a převjíání:

- A1) Sako 15 PČR muži
- A2) Sako 15 PČR ženy
- A3) Kalhoty společenské 15 PČR muži
- A4) Kalhoty společenské 15 PČR ženy
- A5) Sukně 15 PČR
- A6) Brigádýrka 15 PČR společenská bílá
- A7) Brigádýrka 15 PČR společenská modrá

A1) Sako 15 PČR muži



Orientační náskres č.1: Sako 15 PČR muži PD Orientační náskres č.2: Sako 15 PČR muži ZD

POPIS:

Pánské jednořadové sako zapínané na 4 kovové knoflíky je celopodšité, tvarované členícími švy, s fazónovým límcem. Na předních dílech jsou vnější náprsní nakládané kapsy, s patkou a ozdobnou légou a podélné jednovýpustkové kapsy s patkou. Patky nakládaných i jednovýpustkových kapes se zapínají na knoflík. Zadní díl je se středovým švem, v dolní části s rozparkem. Rukávy jsou hlavicové, dvoudílné. Vrchní rukáv je v dolní části s diagonálním členěním, tvořícím manžetu s červeným výpustkem. V ramenní partii jsou uvnitř vycpávky a na lícové straně, v místě náramenice jsou všité nárameníky. Všité nárameníky slouží pro navlečení navlékacích pevných nárameníků s červeným výpustkem.

PROVEDENÍ:**Přední díl**

Přední díl je tvarován pasovým záševkem a bočním členícím švem. Přední kraje saka a dolní kraj saka jsou prošity 2 ± 1 mm od hotového kraje. Ve vrchní části bočního dílu (pod průramkem) jsou upevněné 3 botové kroužky. Na levém předním dílu vyšity 4 knoflíkové dírky s očkem a uzávěrkou (směr a umístění dírek dle IV). Dírky umístěné od předního kraje ve vzdálenosti 20 ± 2 mm. Na pravém předním dílu, proti knoflíkovým dírkám levého dílu, našité kovové knoflíky ve zlatém nebo stříbrném provedení, podle hodnoty uživatele. Vzdálenost našití knoflíků je 20 ± 2 mm od předního kraje. Průměr knoflíku je 22 mm.

Jednovýpustkové kapsy s patkou

Jednovýpustkové kapsy jsou umístěné pod pasovou rovinou, patka s vyšitou dírkou zapínaná na kovový knoflík (zlatý nebo stříbrný, podle hodnoty uživatele) o průměru 15 mm. Patka tvarovaná do špičky, šíře patky v krajích 45 ± 2 mm, ve špičce 65 ± 2 mm. Po obvodu v kraji patka prošitá ve vzdálenosti 2 ± 1 mm. Nad patkou prošití ve vzdálenosti 6 ± 1 mm od linie švu. Výpustková lišta šíře 10 ± 2 mm. Kapsa je umístěná 10 ± 2 mm před záševek směrem do středu předního dílu a zajištěna proti páráni uzávěrkami. Dírka na patce s očkem a uzávěrkou má délku 20 ± 2 mm, vyšita svisle, ve vzdálenosti 15 ± 2 mm od hrotu špičky patky. Umístění kapes viz orientační nákres č. 7.

Náprsní kapsy nakládané

Náprsní kapsy jsou uprostřed s ozdobnou légou, podšité podšívkou. Na díl jsou našité prošitím po obvodu ve vzdálenosti 2 ± 1 mm. Ozdobná léga je široká 30 ± 2 mm, prošitá podélně v krajích ve vzdálenosti 2 ± 1 mm. U levé nakládané kapsy je u légy ponechaný otvor pro připevnění odznaku Policie ČR. Spodní kraj otvoru je ve výšce 50 ± 2 mm od spodního kraje kapsy, výška otvoru 30 ± 2 mm. V horních rozích nakládaných kapes jsou upevněny malé kovové druky, 2 ks na každé kapse. Spodní část kovových druků je připevněna přes vrstvy kapsy a vrchní přední díl, vrchní část kovových druků je připevněna ve vyztužené spodní části patky a umístěna 10 ± 1 mm od okrajů (měřeno na střed duku). Barva duku odpovídá barvě základního materiálu. Ve vzdálenosti 15 ± 2 mm nad kapsou jsou našity tvarované patky, zapínané na díрку s očkem a uzávěrkou, která je vyšita svisle k hrotu špičky patky a kovový knoflík průměru 15 mm (zlatý nebo stříbrný dle hodnoty uživatele). Šíře patky v krajích $45 \pm$

2 mm, ve špičce 60 ± 2 mm. Patky jsou v horní části prošity ve vzdálenosti 6 ± 1 mm od linie švu. Po obvodu je patka prošitá ve vzdálenosti 2 ± 1 mm s vytvořením výpustku do spodní části patky. Dírka na patce má délku 20 ± 2 mm je vyšitá ve vzdálenosti 15 ± 2 mm od hrotu špičky patky. Umístění kapes viz orientační nákres č. 7.

Zadní díl

Zadní díl je se středovým švem a překladovým rozparkem. Podkryt rozparku na pravé straně zadního dílu je široký 40 ± 2 mm a je prošitý v kraji, ve vzdálenosti 2 ± 1 mm.

Fazónový límec

Fazónový límec je se stojáčkem, vrchní límec je ze základního materiálu a spodní límec plstěný, do přehybu našitá sutaška. Stojáček vrchního límce je široký 20 ± 2 mm, převěs límce 45 ± 2 mm. Délka špičky límce je 35 ± 1 mm, délka fazónového odšitého rožku je 40 ± 1 mm. Na stojáčku vrchního límce našité zavěšovací poutko (skrz spodní stojáček). Límec prošitý v kraji (v pokračování klopy) ve vzdálenosti 2 ± 1 mm.

Hlavicové rukávy

Hlavicové rukávy jsou dvoudílné, v loketním švu je otevřený nefunkční rozparek se třemi kovovými knoflíky o průměru 15 mm v barvě zlaté nebo stříbrné dle hodnoty uživatele. Diagonálním členěním vrchního rukávu vytvořena manžeta, ve spodním švu od dolního okraje do výšky 90 ± 2 mm, v loketním švu do výšky 150 ± 5 mm. V členicím švu je všitý červený výpustek směřující nahoru šíře $2 + 1$ mm, manžeta prošitá pod výpustkem ve vzdálenosti 2 ± 1 mm od linie členicího švu. Dolní kraj rukávu má s hotovou záložkou šíří cca 30 mm, na spodní délce podšívky je přinechaná mírná vůle, aby podšívka netáhla. Záložka spodního kraje rukávu je přišita tak, aby se neobravela směrem dolů.

Nášivka rukávová POLICIE

Na levém rukávu, 125 ± 2 mm od všití rukávu do průramku, našitá nášivka rukávová POLICIE.

Nárameníky všité

Nárameníky jsou všité do průramku z 1/3 do zadního dílu a ze 2/3 do předního dílu, prošité po obvodu ve vzdálenosti 6 ± 1 mm. Ve špičce, 30 ± 2 mm od jejího vrcholu, vyšitá dírka s očkem svise k jejímu hrotu. Ve vzdálenosti 15 ± 1 mm od vrcholu upevněn botový kroužek (pro připnutí navlékacího nárameníku pomocí kovového zapichovacího knoflíku). Barva kovového zapichovacího knoflíku zlatá nebo stříbrná, dle hodnoty uživatele, průměr 15 mm. Pod náramenicí, na předním dílu, ve vzdálenosti 10 ± 1 mm od švu, přišitý knoflík, přesně proti dírci nárameníku. Knoflík čtyřdírkový, v barvě základního materiálu, průměr knoflíku 15 mm.

Nárameníky navlékací

V místě průramku je přehyb navlékacího nárameníku. Navlékací nárameník je celoplošně vyztužený 3x výsekem klíženky. V krajích, kromě přehybu, je do nárameníků všitý červený výpustek. Prošití nárameníku 2 ± 1 mm od všitého výpustku. Na spodní straně nárameníků jsou všitá 2 poutka z keprové stuhy pro navlečení nárameníku. Umístění poutek dle orientačního nákresu dále v textu.

Podšívkové díly:**Přední podšívkové díly**

Sako je celopodšité, s krajovou podsádkou předního dílu. Krajová podsádka je ze základního vrchního materiálu. Na obou předních dílech podšívky jsou vnitřní dvouvýpustkové kapsy, kapsový otvor dlouhý 150 ± 2 mm, šíře výpustek 5 ± 1 mm. Výpustkové lišty jsou ze základního vrchního materiálu. Po obvodu prošití do rámečku ve vzdálenosti 2 ± 1 mm. Pod horním výpustkem, uprostřed, všité poutko z keprové stuhy složené do špičky, zapínané na knoflík. Knoflík čtyřdírkový, o průměru 15 mm, v barvě základního materiálu, našitý 5 ± 1 mm uprostřed pod spodním výpustkem. Na levém podšívkovém dílu, pod pasovou rovinou, malá dvouvýpustková kapsa, délka otvoru kapsy 100 ± 2 mm, šíře výpustku 5 ± 1 mm. Výpustkové lišty jsou ze základního vrchního materiálu. Po obvodu prošití do rámečku ve vzdálenosti 2 ± 1 mm.

Boční podšívkové členicí díly

Přední díly podšívky s krajovou podsádkou a vnitřní kapsou, navazují na boční členicí díly, druhý okraj bočních členicích dílů navazuje na zadní díl podšívky.

Zadní podšívkový díl

Zadní díl podšívky se středovým švem a záhybem pro volnost.

Dolní kraj saka

Dolní kraj saka s hotovou záložkou šíře cca 30 mm, po obvodu prošitý ve vzdálenosti 2 ± 1 mm od dolního kraje. Prošití spodního kraje plynule navazuje na prošití předních dílů. Záložka spodního kraje saka je přišita tak, aby se neobracela směrem dolů. Na spodní délce podšívky je přinechaná a zažehlená vůle min. 20 ± 5 mm, aby podšívka netáhla.

A2) Kalhoty společenské 15 PČR muži**POPIS:**

Klasické pánské společenské kalhoty se sežehlenými puky na předních a zadních dílech, s bočními klínovými kapsami. Na pravém zadním dílu jedna jednovýpustková (lišťová) kapsa, v bočních švech červený výpustek, přední díly podšité podšívkou, rozparek zapínaný na zdrhovadlo, pasový límec prodloužený s vyšitou dírkou s očkem a zapínaný na knoflík a kovový háček. Na pasovém límci jsou poutka a stahovací pásy s kovovými autosponami pro regulaci obvodu.

PROVEDENÍ:**Přední díl**

Přední díl je hladký, bez záhybu, bez záševku, přední díly jsou podšité podšívkou v délce ke kolenům.

Boční kapsy

Boční klínové kapsy, prošité ve vzdálenosti 6 ± 1 mm, délka kapsových otvorů 160 ± 3 mm, v ukončení otvorů uzávěrky dlouhé 10 ± 1 mm. Kapsové váčky jsou z kapsoviny, s našitými podsádkami ze základního materiálu. Obvod kapsového váčku sešitý a obnitkovaný. Kapsový váček v místě pasového límce prostřížený do hloubky 70 ± 2 mm (pro možnost regulace obvodu pasového límce). Prostřížení olemované lemovkou černé barvy.

Zadní díl

Zadní díl je se záševkem. Na pravém zadním dílu jednovýpustková (lišťová) kapsa, prošitá ve vzdálenosti 2 ± 1 mm po obvodu (do rámečku). Délka kapsového otvoru 150 ± 3 mm, šíře výpustkové lišty 10 ± 1 mm. Kapsa se zapíná na díрку s očkem a čtyřdírkový knoflík o průměru 15 mm v barvě základního materiálu. Dále je lišťová kapsa opatřena uzávěrkami, které jsou umístěny svisle, ve vzdálenosti 1 ± 1 mm po obou stranách výpustkové lišty.

Výpustky

Do bočního švu kalhot všita obnitkovaná červená tkanina s vytvořením stejnoměrného, rovného výpustku do líčové strany, v šíři $2 + 1$ mm, po celé délce bočního švu. Výpustky směřují do předních dílů kalhot.

Pasový límec

Šíře pasového límce je 35 ± 1 mm po celé délce, podžehlený perfopáskem, prodloužený, podšitý protiskluzovou pasovkou. V místě průhmatu bočních kapes přestřížený. Ve švu límce všitých 6 poutek (šíře poutka 10 ± 1 mm, světlost poutka 40 ± 2 mm), které jsou přišity k hornímu kraji pasového límce uzávěrkou. V místě bočního švu, 30 ± 2 mm směrem do zadního dílu, našitá stahovačka ze základního materiálu, přehnutá a prošitá po obvodu ve vzdálenosti 2 ± 1 mm. Šíře hotové stahovačky je 20 ± 2 mm, délka 120 ± 2 mm. K pasovému límci je přišitá v bočních krajích uzávěrkami. Na líčovou stranu pasového límce našitý plastový zpevňující pásek, umístěný pod stahovacím páskem (stahovačkou), oba shodné délky. Přední a zadní část límce je spojena autosponou pro možnost regulace obvodu pasového límce. Překlad pasového límce 35 ± 2 mm, do rubové strany přeložen 85 ± 2 mm a přišit ke spodnímu límci. V překladu vodorovně vyšita dířka s očkem a uzávěrkou a připevněný kovový háček pro spodní zapínání pasového límce.

Poutka

6 poutek všitých ve spodním švu límce, snížených 5 mm pod límec a přišitých k hornímu kraji pasového límce uzávěrkou. Šíře poutek 10 ± 1 mm, výška poutek 40 ± 2 mm.

Rozparek

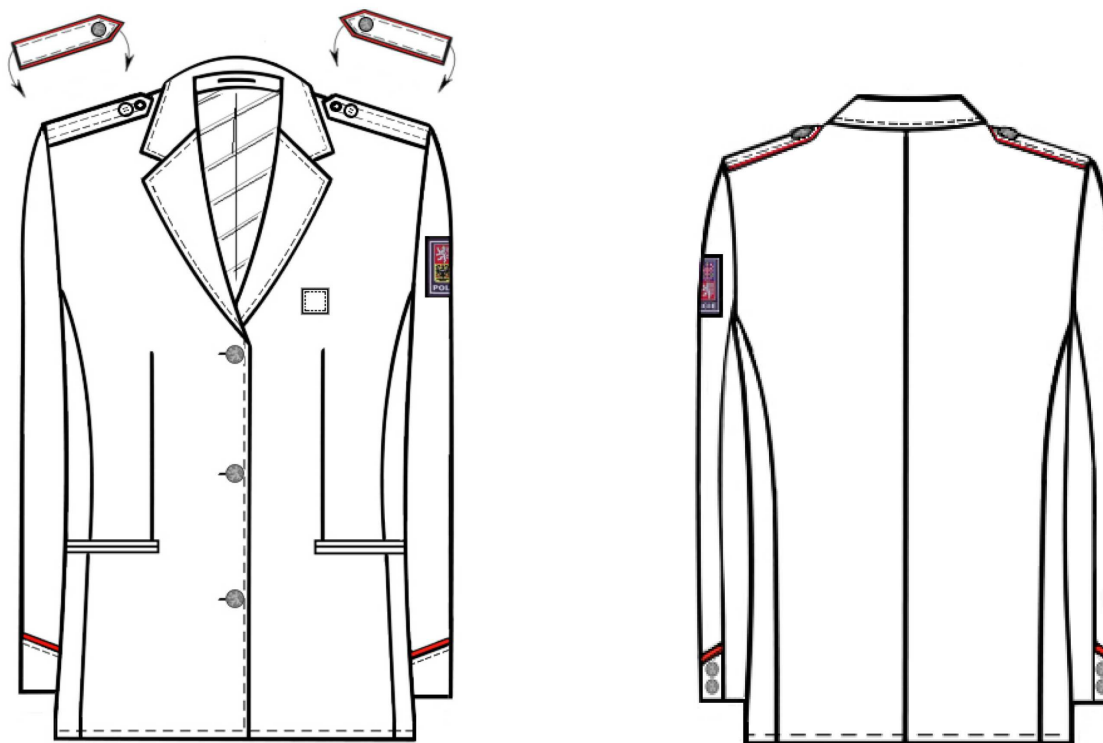
Rozparek je zapínaný spirálovým zdrhovadlem, v pase háček, nákrýtová podsádka rozparku u levého předního dílu kalhot je ze základního materiálu, obnitkovaná, s vytvořením výpustku z lícové strany, s prošitím v kraji v šíři 2 ± 1 mm. Prošití není viditelné na lícové straně. Rozparek na předním dílu prošitý v šíři 30 ± 2 mm po celé délce, v ukončení do oblouku, svisle vyšita uzávěrka. Podkrytová strana rozparku u pravého předního dílu kalhot je podšitá kapsovinou, prodloužená přes krokový šev, překrytý krokovým podkladem z kapsovinu. Krokový podklad z kapsovinu je střižený v celku, obnitkovaný a našitý na sedové a krokové švy uzávěrkami. Přes sedový a rozkrokový šev je podklad přeložený a přišitý. Na rozžehlené krokové švy předních dílů je podklad přišitý plošně.

Podšívka:

Podšívka je u předních dílů v délce ke kolenům.

Dolní kraj kalhot

Dolní kraj kalhot je se záložkou 40 ± 2 mm, kraj záložky obnitkovaný, černé chránitko šíře 15 ± 2 mm, našité po obvodu, záložka přišitá speciálním strojem se skrytým stehem.

A3) Sako 15 PČR ženy

Orientační nákres č. 3: Sako 15 PČR ženy PD Orientační nákres č. 4: Sako 15 PČR ženy ZD

POPIS:

Jednořadové sako s fazónovým límcem, zapínané na 3 kovové knoflíky, celopodšité, tvarované pasovými záševky a členícími švy. Na předních dílech podélné dvouvýpustkové kapsy pod pasovou rovinou, v ramenou nárameníky všité a navlékací. Zadní díl bez rozparku. Rukávy

jsou hlavicové, dvoudílné. Vrchní rukáv je v dolní části s diagonálním členěním, tvořícím manžetu s červeným výpustkem. V ramenní partii jsou uvnitř vycpávky a na lícové straně, v místě náramenice jsou všité nárameníky. Všité nárameníky slouží pro navlečení navlékacích pevných nárameníků s červeným výpustkem.

PROVEDENÍ:

Přední díly

Přední díly jsou s pasovými záševky a sešité s bočními členícími díly. Přední kraje saka prošity ve vzdálenosti 2 ± 1 mm. Na levém předním dílu je v horní části umístěno poutko pro uchycení odznaku. Na pravém předním dílu saka jsou ve vzdálenosti 20 ± 2 mm od předního kraje vyšity 3 dírky, s očkem a uzávěrkou, dlouhé 25 ± 2 mm. Na levém předním dílu, 20 ± 2 mm od předního kraje, jsou našity proti dírkám 3 kovové knoflíky o průměru 22 mm, v barvě zlaté nebo stříbrné, dle hodnosti uživatelky.

Poutko pro uchycení odznaku

Na levém předním dílu v horní části umístěno poutko pro uchycení odznaku o rozměrech 30 x 30 (± 2) mm. Svislé kraje poutka prošité v kraji, ve vzdálenosti 2 ± 1 mm, připevněné k přednímu dílu prošitím v horním a dolním kraji ve vzdálenosti 2 ± 1 mm. Umístění poutka viz orientační nákres č.14

Dvouvýpustkové kapsy

Dvouvýpustkové kapsy pod pasovou rovinou, délka kapsového otvoru 150 ± 2 mm, šíře výpustků 5 ± 1 mm. Kapsové váčky jsou z kapsoviny. Kapsy jsou umístěny 12 ± 2 mm před pasovým záševkem. Umístění kapes viz orientační nákres č.14.

Zadní díl

Zadní díl je tvarován středovým švem a členícími švy bočních dílů, švy rozžehleny.

Fazónový límec

Vrchní límec je se stojáčkem. Spodní límec plstěný, do přehybu našitá sutaška. Po obvodu límec prošitý v kraji, ve vzdálenosti 2 ± 1 mm. Stojáček vrchního límce šíře 23 ± 2 mm, převěs límce šíře 45 ± 2 mm. Délka špičky límce je 35 ± 1 mm, šíře odšitého rožku klop je 37 ± 2 mm. Na stojáčku vrchního límce našité zavěšovací poutko (skrz spodní stojáček). Fazónová klopa je prošitá po přední krajové podsádce s vytvořením výpustku do spodní klop v kraji, ve vzdálenosti 2 ± 1 mm.

Hlavicové rukávy

Hlavicové rukávy jsou dvoudílné, bez rozparku, se 2 našitými kovovými knoflíky o průměru 15 mm, v barvě zlaté nebo stříbrné, dle hodnosti uživatelky. Vrchní rukáv v dolní části s diagonálním členěním, v tomto členícím švu všitý červený výpustek směřující nahoru šíře $2 + 1$ mm, manžeta prošitá pod výpustkem ve vzdálenosti 2 ± 1 mm od linie členícího švu. Diagonálním členěním vytvořená manžeta má ve spodním švu od dolního kraje výšku 85 ± 2 mm, v loketním švu výšku 145 ± 2 mm. Dolní kraj rukávu má s hotovou záložkou šíři cca 30

mm, na spodní délce podšívky je přinechaná mírná vůle, aby podšívka netáhla. Záložka spodního kraje rukávu je přišita tak, aby se neobracela směrem dolů.

Nášivka rukávová POLICIE

Na levém rukávu, 125 ± 2 mm od všití rukávu do průramku, našitá nášivka rukávová POLICIE.

Nárameníky všité

Nárameníky jsou všity do průramku z 1/3 do zadního dílu, ze 2/3 do předního dílu, prošité po obvodu ve vzdálenosti 6 ± 1 mm. Ve špičce, svisle k jejímu hrotu, ve vzdálenosti 30 ± 2 mm od jejího vrcholu, vyšitá dírka s očkem a uzávěrkou. Ve vzdálenosti 15 ± 2 mm od hrotu špičky upevněn botový kroužek (pro připnutí navlékacího nárameníku pomocí kovového zapichovacího knoflíku zlatého nebo stříbrného dle hodnosti uživatelky). Pod náramenicí, na předním dílu, ve vzdálenosti 10 ± 1 mm od švu, přišit knoflík, přesně proti dírce nárameníku. Knoflík je čtyřdírkový, v barvě základního materiálu, průměr knoflíku 15 mm.

Nárameníky navlékací

Nárameníky jsou navlíknuté na nárameníky všité. Jsou celoplošně vyztuženy 3x výsekem klíženky. V krajích, kromě přehybu, je do nárameníků všitý červený výpustek. Prošití nárameníku 2 ± 1 mm od všitého výpustku. Na spodní straně nárameníků jsou všitá 2 poutka z keprové stuhy pro navlečení nárameníku. Umístění poutek dle orientačního nákresu dále v textu.

Podšívkové díly:

Přední podšívkové díly

Sako je celopodšité. Ve švu krajové podsádky ze základního materiálu a podšívkové části je v oblasti hrudní přímky odšitý záhyb směrem dolů pro volnost. Přední díly podšivek s krajovou podsádkou ze základního materiálu, navazují na boční členicí díly, druhý okraj bočních členicích dílů navazuje na zadní díl podšívky.

Zadní podšívkový díl

Zadní díl podšívky se středovým švem a záhybem pro volnost.

Dolní kraj saka

Dolní kraj saka s hotovou záložkou je širší cca 30 mm, po obvodu prošitý ve vzdálenosti 2 ± 1 mm. Prošití spodního kraje plynule navazuje na prošití předních dílů. Záložka spodního kraje saka je přišita tak, aby se neobracela směrem dolů. Na spodní délce podšívky je přinechaná a zažhelená vůle min. 20 ± 5 mm, aby podšívka netáhla.

A4) Kalhoty společenské 15 PČR ženy

POPIS:

Klasické dámské společenské kalhoty se sežhelenými puky na předních a zadních dílech, s bočními klínovými kapsami. Na pravém zadním dílu je jedna jednovýpustková kapsa,

v bočních švech červený výpustek, přední díly podšité podšívkou, rozparek zapínaný na zdrhovadlo, pasový límec prodloužený, zapínaný na díрку s knoflíkem a kovový háček. Na pasovém límci jsou stahovací pásy s kovovými autosponami pro regulaci obvodu a poutka.

PROVEDENÍ:

Přední díl

Přední díl hladký, bez záhybu, bez záševku, přední díly podšité podšívkou v délce ke kolenům.

Boční kapsy

Boční kapsy jsou klínové, prošité ve vzdálenosti 6 ± 1 mm, délka kapsových otvorů 160 ± 3 mm, v ukončení otvorů uzávěrky dlouhé 10 ± 1 mm. Kapsové váčky jsou z kapsoviny, s našitými podsádkami ze základního materiálu. Obvod kapsového váčku sešitý a obnitkovaný. Kapsový váček v místě pasového límce prostřížený do hloubky 70 ± 2 mm (pro možnost regulace obvodu pasového límce). Prostřížení olemované lemovkou černé barvy.

Zadní díl

Zadní díl je se záševkem. Na pravém zadním dílu jednovýpustková (lišťová) kapsa, prošitá ve vzdálenosti 2 ± 1 mm po obvodu (do rámečku). Délka kapsového otvoru 150 ± 3 mm, šíře výpustkové lišty 10 ± 1 mm. Kapsa se zapíná na díрку s očkem a čtyřdírkový knoflík o průměru 15 mm v barvě základního materiálu. Dále je lišťová kapsa opatřena uzávěrkami, které jsou umístěny svisle, ve vzdálenosti 1 ± 1 mm po obou stranách výpustkové lišty.

Výpustky

Do bočního švu kalhot všita obnitkovaná červená tkanina s vytvořením stejnoměrného, rovného výpustku do lícové strany, v šíři $2 + 1$ mm, po celé délce bočního švu. Výpustky směřují do předních dílů kalhot.

Pasový límec

Šíře pasového límce je 35 ± 1 mm po celé délce, podžehlený perfopáskem, prodloužený, podšitý protiskluzovou pasovkou. V místě průhmatu bočních kapes přestřížený. Ve švu spodním límcem všitých 6 poutek (šíře poutka 10 ± 1 mm, výška poutka 40 ± 2 mm), které jsou přišity k hornímu kraji pasového límce uzávěrkou. V místě bočního švu, 30 ± 2 mm směrem do zadního dílu, našitá stahovačka ze základního materiálu, přehnutá a prošitá po obvodu ve vzdálenosti 2 ± 1 mm. Šíře hotové stahovačky je 20 ± 2 mm, délka 120 ± 2 mm. K pasovému límci je přišitá v bočních krajích uzávěrkami. Na lícovou stranu pasového límce našitý plastový zpevňující pásek, umístěný pod stahovacím páskem (stahovačkou), oba shodné délky. Přední a zadní část límce je spojena autosponou pro možnost regulace obvodu pasového límce. Překlad pasového límce 35 ± 2 mm, do rubové strany přeložen 85 ± 2 mm a přišit ke spodnímu límci. V překladu vodorovně vyšita dířka s očkem a uzávěrkou a připevněný kovový háček pro spodní zapínání pasového límce.

Poutka

6 poutek všitých ve spodním švu límce, snížených 5 mm pod límec a přišitých k hornímu kraji pasového límce uzávěrkou. Šíře poutek 10 ± 1 mm, světlost poutek 40 ± 2 mm.

Rozparek

Rozparek je zapínaný spirálovým zdrhovadlem, v pase háček, nákytová podsádka rozparku u pravého předního dílu je ze základního materiálu, obnitkovaná, s vytvořením výpustku z lícové strany, s prošitím v kraji v šíři 2 ± 1 mm. Prošití není viditelné na lícové straně. Rozparek na předním dílu prošitý v šíři 30 ± 2 mm po celé délce, v ukončení do oblouku, svisle vyšita uzávěrka. Podkrytová strana rozparku u levého předního dílu je podšitá kapsovinou, prodloužená přes krokový šev, překrytý krokovým podkladem z kapsoviny. Krokový podklad z kapsoviny je střižený v celku, obnitkovaný a našitý na sedové a krokové švy uzávěrkami. Přes sedový a rozkrokový šev je podklad přeložený a přišitý. Na rozžehlené krokové švy předních dílů je přišitý plošně.

Podšívka:

Podšívka je u předních dílů v délce ke kolenům.

Dolní kraj kalhot – se záložkou 40 ± 2 mm, kraj záložky obnitkovaný, černé chránítka šíře 15 ± 2 mm, našité po obvodu, záložka přišitá speciálním strojem se skrytým stehem.

A5) Sukně 15 PČR**POPIS:**

Sukně celopodšitá, mírně rozšířená, s protizáhybem ve spodním kraji. Ve středovém švu zadního dílu překladový rozparek, zapínání na zdrhovadlo skrytým způsobem, knoflík s dírkou s očkem. Tvarování sukně pasovými záševky na předním a zadních dílech. Horní kraj sukně všitý do pasového límce, pasový límec přes boky stažený pruženkou.

PROVEDENÍ:**Přední díl**

Přední díl je se dvěma symetricky odšitými záševky a s odšitým protizáhybem. Šíře hotového protizáhybu je 100 ± 2 mm.

Zadní díly

Zadní díly se dvěma odšitými záševky, jedním na každém dílu.

Rozparek zdrhovadla

Rozparek zdrhovadla je skrytý, zdrhovadlo přišito ke švové záložce středového švu, prošitý ve vzdálenosti 5 ± 1 mm, u vrcholu rozparku příčné, rovné prošití.

Rozparek v dolní části

V dolní části sukně, podkryt rozparku na pravém zadním dílu, šíře 40 ± 2 mm, obnitkovaný, se záložkou 10 ± 1 mm, prošitý v kraji ve vzdálenosti 2 ± 1 mm. Vrchní strana rozparku zažehlena a prošita šikmo.

Pasový límec

Šíře pasového límce je 30 ± 2 mm střižen vcelku, s překladem délky 25 ± 2 mm na levé straně, zapínaný na díрку s očkem a uzávěrkou a čtyřdírkový knoflík v barvě základního materiálu, o průměru 15 mm. Z líčové strany všitý, z rubové strany obnitkovaný a prošitý v linii švu pasového límce. Přes boční švy límec stažený pruženkou šíře 25 mm. Délka hotové pruženky 150 ± 2 mm. Z rubové strany, v místě bočních švů, našitá tkaná poutka pro zavěšení. Délka zavěšovací poutek po přeložení a všití 75 ± 2 mm.

Podšívkové díly:

V pasové rovině na předním i zadních podšívkových dílech, proti záševkům vrchních dílu ze základního materiálu, složené záhyby směrem k bočním švům. Přední díl sukně hladký, bez protizáhybu. Délka podšívkové sukně sahá k obnitkovanému okraji koncové záložky sukně ze základního vrchního materiálu, v místě rozparku tvarovaný výkroj s obnitkovaným okrajem. Otvor pro zdrhovadlo a rozparek podehnutý a prošitý ve vzdálenosti 5 ± 1 mm. Dolní kraj podšívkové sukně obnitkovaný, podehnutý a prošitý ve vzdálenosti 10 ± 1 mm.

Dolní kraj sukně

Dolní kraj sukně je se záložkou 40 ± 2 mm, kraj záložky obnitkovaný, záložka přiřítá speciálním strojem se skrytým stehem. Délka sukně nesmí narušit celkový vzhled stejnokroje. Minimální délka sukně je 70 mm nad koleno.

Kapsové podsádky u:

Saka 15 PČR muži

- u vnitřních dvouvýpustkových kapes jsou zhotoveny z podšívkového materiálu
- u vnějších výpustkových kapes ze základního vrchního materiálu

Saka 15 PČR ženy

- u vnějších výpustkových kapes podsádky ze základního vrchního materiálu

Kalhot společenských 15 PČR muži a Kalhot společenských 15 PČR ženy

- klínové kapsy s klínovou podsádkou ze základního vrchního materiálu, podkladová přinechaná u kapsevého otvoru
- zadní výpustková kapsa s podsádkou ze základního vrchního materiálu

A6 + A7) **Brigádýrka 15 PČR společenská modrá, Brigádýrka 15 PČR společenská bílá (dále jen brigádýrky)**

POPIS:

Stejnokrojové brigádýrky jsou doplňkem Stejnokroje 15 PČR. Použité základní vrchní materiály a červený doplňkový materiál jsou shodné s materiály Stejnokroje 15 PČR.

Brigádýrky s černým koženkovým štítkem a všitými červenými výpustky, první mezi dýnkem a bočním dílem, druhá mezi bočním dílem a krčkem. V bočním dílu 4 botové kroužky, uprostřed v čelní části, v krčku nad štítkem, připevněn odznak v barvě dle hodnoty.

Stejnokrojové brigádýrky jsou ve dvou provedeních:

PROVEDENÍ:

Brigádýrka 15 PČR společenská modrá – celá tmavomodrá

Brigádýrka bílá 15 PČR společenská bílá – dýnko a boční díl v barvě slonové kosti, krček tmavomodrý

Dýnko

Oválné, podšité podšívkou, podlaminované a vypnuté potaženou kovovou planžetou se spojkou.

Boční díly

Boční díly jsou podlaminované, celkem tři, jeden přední a dva zadní. Přední díl se zadními jsou sešity na boku brigádýrky, zadní díly jsou sešity v zadním středu brigádýrky, švy jsou rozžehleny. Mezi dýnko a boční díl je všitý červený výpustek se strunou. Stejný výpustek je všitý mezi boční díl a krček brigádýrky. Přední díl je vypnutý pomocí výztuhy. Po stranách bočních švů brigádýrky jsou upevněny 4 botové kroužky, vždy 2 a 2 symetricky po stranách bočních švů. Vzdálenost středů botových kroužků je 45 ± 1 mm.

Krček (boční pásek)

Krček z PVC fólie, potažený vrchovým materiálem. Pro oba druhy brigádýrek je krček ze základního materiálu v tmavomodré barvě. Z rubové strany předního bočního pásku je našita vzpruha brigádýrky z Kofixu, potažená podšívkou. Vrch vzpruhy je našitý ke švu mezi dýnkem a bočním dílem. Do krčku brigádýrky je v horní části, ve vzdálenosti 5 ± 1 mm od horního kraje, upevněn odznak PČR (na šroub $\varnothing 3$ mm s podložkou).

Otvory pro uchycení Podbradníku 15 PČR

Otvory pro uchycení podbradníků zapichovacími knoflíky jsou ve vzdálenosti 10 ± 1 mm od spodního kraje.

Rozpětí těchto otvorů je 290 ± 5 mm, tento rozměr platí konstantně pro všechny velikosti podbradníků 15 PČR.

Štítek

Štítek je lepený. Vrchní a spodní část štítku jsou z koženky v černé barvě, uprostřed je výztuha z Kofixu. Štítek je lemovaný páskem z vinytolu. Štítek je všitý mezi krček a potní

pásek brigadýrky. Součástí potního pásku je podlaminovaný proužek vrchního materiálu v místě pod štítkem. Textilní etiketa je vzadu pod potním páskem, našitá přes zadní šev vrchního materiálu, kterým je krček potažený.

Potní pásek

Potní pásek je z přírodní usně, šíře 40 ± 2 mm, vpředu s perforací 43 dírek. Je přišitý po celém vnitřním obvodu krčku. V přední části pod štítkem je k potnímu pásku našitý proužek vrchního podlaminovaného materiálu. Vzadu je potní pásek zapošíť uzávkou.

Střihání, šití a záložky:

- dílky čepice se střihají po osnově
- záložky na švy jsou 7 mm
- začátek a konec strojového šití minimálně 10 mm
- počet stehů na 10 mm je 5 ± 1 steh
- ruční šití trojnásobně zapošíť

Další použité materiály společné u obou druhů brigadýrek:

- podšívka 100% polyester (v barvě základního materiálu, tzn. tmavomodrá nebo bílá)
- lamino
- vliselin
- fólie PVC (krček brigadýrky)
- Kofix – přední vzpruha
- Doplnkový materiál v červené barvě (výpustky)
- struna do výpustků
- potní pásek přírodní useň s perforací
- koženka černá
- botové kroužky u brigadýrky modré v černé barvě, u brigadýrky bílé v barvě slonové kosti
- podložky pod botové kroužky
- planžetová spojka
- kovová planžeta potažená
- šicí nitě 100% polyester, jemnost nití, číslo metrické max. 120
- textilní etiketa
- štítek – lepený, černá koženka + Kofix + černá koženka, lemovaný černým Vinitolem
- odznak se šroubem PČR (zlatý nebo stříbrný)
- knoflíky kovové zapichovací PČR (zlaté nebo stříbrné), průměr knoflíků 15 mm

Ostatní materiál

Vnitřní vybavení a fixaci přizpůsobit vrchnímu materiálu a funkčnosti součástky. Musí odpovídat charakteru a barvě základního materiálu. Veškerý materiál musí být plně funkční po požadovanou dobu životnosti. Barevné odstíny šicích nití a ostatních pomocných materiálů musí být v barvě základního materiálu.

B) VÝZTUŽNÝ MATERIÁL VČETNĚ MÍST FIXACE, OSTATNÍ MATERIÁL:**Sako 15 PČR muži**tkaná fixační vložka 80 g/m² ± 10%

- přední díly
- přední krajové podsádky
- vrchní límec, stojáček vrchního límce
- nakládané náprsní kapsy
- vrchní patky nakládaných kapes, vrchní patky jednovýpustkových kapes

netkaná fixační vložka 42 g/m² ± 5%

- průramky zadního dílu
- podložení kapsových otvorů
- výpustkové lišty jednovýpustkových kapes
- výpustkové lišty vnitřních kapes
- nárameníky všité
- spodní patky nakládaných kapes, spodní patky kapes jednovýpustkových
- náramenice předních dílů
- podložení záševků
- průkrčník a náramenice zadního dílu
- vrchní část bočních dílů
- hlavice vrchních a spodních rukávů
- koncové záložky vrchních a spodních rukávů
- manžety vrchních rukávů
- koncové záložky zadního dílu a bočních dílů
- nákrýt, podkrýt rozparku
- légy náprsních kapes
- nárameníky navlékací

žíněnka 200 g/m² ± 10%

- prsní vložky a slza do zadní části rukávů

klíženka

- nárameník navlékací

Kalhoty společenské 15 PČR mužinetkaná fixační vložka 42 g/m² ± 5%

- okraje klínových kapes
- v místě označení umístění zadní kapsy, lišta zadní kapsy
- nákrý a podkryt rozparku se zdrhovadlem

Sako 15 PČR ženytkaná fixační vložka 80 g/m² ± 10%

- přední díly
- vrchní část předních dílů
- zesílení klopy předních dílů
- přední krajové podsádky
- vrchní límec
- stojáček vrchního límce

netkaná fixační vložka 42 g/m² ± 5%

- podložení záševků
- průkrčník a náramenice zadního dílu
- průramek zadního dílu
- vrchní část bočních dílů
- hlavice vrchních a spodních rukávů
- koncová záložka zadního a bočních dílů
- výpustkové lišty dvouvýpustkových kapes
- nárameníky
- v místě zhotovení prostřižených dvouvýpustkových kapes
- koncová záložka vrchních a spodních rukávů

klíženka

- nárameníky navlékací

Sukně 15 PČR ženynetkaná fixační vložka 42 g/m² ± 5%

- nákrý rozparku

Kalhoty společenské 15 PČR ženynetkaná fixační vložka 42 g/m² ± 5%

- okraje klínových kapes
- v místě označení umístění zadní kapsy, výpustková lišta
- nákrý a podkryt rozparku se zdrhovadlem.

Ostatní použitý materiál:**Sako 15 PČR muži**

- kapsovina černá
- podlímcová plst
- vatelín (do rukávové hlavice)
- vycpávky
- sutaška
- keprovka do barvy
- šicí nitě 100% polyester, jemnost nití, číslo metrické max. 120
- knoflíky kovové o průměru 15 mm a 22 mm (zlaté nebo stříbrné)
- čtyřdírkové plastové knoflíky o průměru 15 mm v barvě základního materiálu
- druky
- botové kroužky
- poutko na zavěšení
- textilní etiketa
- nášivka rukávová POLICIE

Kalhoty společenské 15 PČR muži

- kapsovina černá
- lemovka černá
- šicí nitě 100% polyester, jemnost nití, číslo metrické max. 120
- čtyřdírkové plastové knoflíky o průměru 15 mm v barvě základního materiálu
- zdrhovadlo
- perfopásek
- protiskluzová pasovka
- kalhotové chránitko černé
- kalhotový háček
- autospona s plastovým zpevňujícím páskem
- textilní etiketa

Sako 15 PČR ženy

- kapsovina černá
- podlímcová plst
- vycpávky
- sutaška
- keprovka do barvy
- vatelín (do rukávové hlavice)
- šicí nitě 100% polyester, jemnost nití, číslo metrické max. 120
- knoflíky kovové o průměru 15 mm a 22 mm (zlaté nebo stříbrné)
- čtyřdírkové plastové knoflíky o průměru 15 mm v barvě základního materiálu
- botové kroužky

- poutko na zavěšení
- textilní etiketa
- nášivka rukávová POLICIE

Sukně 15 PČR ženy

- perfopásek
- zdrhovadlo
- čtyřdírkový plastový knoflík o průměru 15 mm v barvě základního materiálu
- pruženka
- poutka na pověšení sukně
- šicí nitě 100% polyester, jemnost nití, číslo metrické max. 120
- textilní etiketa

Kalhoty společenské 15 PČR ženy

- kapsovina černá
- lemovka černá
- čtyřdírkové plastové knoflíky o průměru 15 mm v barvě základního materiálu
- zdrhovadlo
- perfopásek
- protiskluzová pasovka
- kalhotové chránítka černé
- kalhotový háček
- autospona s plastovým zpevňujícím páskem
- šicí nitě 100% polyester, jemnost nití, číslo metrické max. 120
- textilní etiketa

C) STŘIH, ŠITÍ:

Zpracování obecně

- Základní stříhové díly se stříhají po osnově tak, aby všechny díly byly stříhány jedním směrem, aby celý výrobek působil jednotným vzhledem.
- Hustota stehů musí být volena tak, aby při použití vhodné šicí nitě byla zajištěna pevnost švů. Začátek a konec strojového šití musí být zajištěn zpětným uzašitím nejméně v délce minimálně 10 mm.
- Počet stehů 4-5 stehů na 10 mm strojového šití, 3,5 – 4,5 stehu na 10 mm ozdobného prošití.
- Švy musí být rovné s pravidelnými rovnoměrně utaženými stehy a pružné natolik, aby se při natažení netrhaly, švy dále nesmí být vytřepené nedošíté, zvrásněné, křivé, prosekané s vynechaným nebo přetrženým stehem. Obnitkovací šev nesmí mít nečisté ořezání. Konce nití musí být odštířeny.
- Hustota obšití dírek s očkem minimálně 8 stehů na 10 mm.

- Knoflíky musí být přišity ručně, dvojitou knoflíkovou nití, minimálně čtyřmi výpichy se zhotovením krčku, uzašitím a přišití knoflíků musí být zajištěno nejméně třemi stehy.
- Šití nebo ozdobné prošití nesmí způsobovat stažení nebo vrásnění švů.
- Drobná příprava a podšívkový materiál musí být shodných barev s materiálem vrchových dílů. Všití zdrhovadel rovné, bez zakřivení a vlnění.
- Švové záložky rovné, začištěné stejnoměrným obnitkovacím stehem nebo podehnutím a prošitím.
- Koncové záložky stejné šíře po celém obvodu, horní okraj v rovině.
- Švy musí být rozžehleny nebo přežehleny tak, aby nezpůsobovaly zvlnění a přetažení švů. Konce nití na lícové a rubové straně musí být odstřiženy.
- Fazónový límec oboustranně shodně vypracovaný, ozdobně prošitý v kraji, bez zakřivení tvaru a prošití.
- Boční švy kalhot po celé délce rozžehleny, okraje švových záložek obnitkovány.
- Boční okraje předních dílů kalhot (základního vrchního a podšívkového) obnitkovány současně.
- Sedový šev kalhot s rozšířením na cca 30 mm k pasovému límci, je rozžehlen a obnitkovan. Středový šev pasového límce je rozložený, podehnutý a přišitý čtyřmi uzávěrkami ke spodnímu límci.
- Výpustky z doplňkového materiálu v červené barvě na nárameníkách, v členících švech rukávů a bočních švech kalhot musí být stejné šíře po celé délce, bez zvlnění a napínání tak, aby zdobící prvek nebyl vadný a splnil estetický efekt.
- Vyšité dírky s očkem musí být rovné a kolmé k předním krajům, stejné vzdálenosti od sebe, u patek umístěny ve středu a kolmo k hrotu špičky.
- Pasové límce stejné šíře po celé délce s návazností v místě přerušení, např. u rozparků a klínových kapes.
- Podšívkové díly jsou střiženy s volností pro složení záhybů ve středu zadního dílu, s volností pro složení záhybu u dolní i koncové záložky předního a zadního dílu saka, koncové záložky rukávů, pro volnost v podpaží rukávů a mezního švu.
- Na celém výrobku nesmí být neodstranitelné zbytky stehů nebo stopy po páraní – tzn. tkanina porušená páráním a stopy po vpichu jehly. Lemy a zapravení okrajů nesmí být nerovnoměrné, v různých šířkách a zakřivené.
- Způsob stříhání a šití musí být podle platných norem.

Hotové výrobky musí souhlasit ve všech detailech s referenčními vzorky a TP. Zkouší se po stránce jakosti materiálu dle příslušné ČSN, pevnosti švů, počtu stehů, celkového provedení a vzhledu. Pevnost švů se ověřuje napnutím švu tahem odpovídajícím pevnosti předepsaných nití. Použité nitě musí zabezpečit kvalitní spojení všech šitých částí a jeho pevnost po celou požadovanou dobu životnosti.

Celkový vzhled a provedení musí být dokonalé, švy začištěné, bez zbytečných konců nití apod., a to jak z líce, tak i z rubu výrobků.

Vlastnosti a kvalitu výrobků může kupující dodatečně prověřovat v rozsahu daném touto technickou specifikací, tzn., že prodávající musí být schopen kdykoliv doložit, že k výrobě použil materiály v souladu s touto technickou specifikací a může být prověřena i zdravotní nezávadnost použitých materiálů (podšívka, potní pásek).

Fyzikální a mechanické vlastnosti musí být zachovány po celou dobu životnosti (min. 3 cykly doporučené údržby). Musí být zajištěna stálobarevnost.

D) POŽADAVKY NA VÝROBEK DLE NOREM:

Technické parametry použitých materiálů

Základní materiál pro součástky stejno kroje 15 PČR (Sako 15 PČR muži/ženy, Kalhoty společenské 15 PČR muži/ženy, Sukně 15 PČR, Brigádýrka 15 PČR společenská modrá a u Brigádýrky 15 PČR společenská bílá základní materiál na potažení krčku a pásek pod štítek) – směšová obleková tkanina 59% vlna, 38% polyester, 3% elastan, barva tmavomodrá.

P.č.	Parametr, jednotka	Požadavek	Zkušební norma, metoda
1.	Materiálové složení (%)	59 ± 5 vlna 38 ± 5 polyester 3 ± 1 elastan	Nařízení Evropského parlamentu a Rady (EU) č. 1007/2011
2.	Barva dle trichromatických souřadnic CIELab	$L^* = 16,22$ $a^* = 1,11$ $b^* = -3,82$ Povolená barevná odchylka stupeň 4 šedé stupnice	ČSN EN ISO 105-J01 ČSN EN 20105 – A02
3.	Vazba	kepr 2/1	ČSN 80 0020
4.	Dostava na 1 cm (počet nití po osnově/útku) (doporučená orientační hodnota)	33/26 ± 2	ČSN EN 1049-2
5.	Pevnost v tahu (po osnově/útku), (N)	min. 400 / 350	ČSN EN ISO 13934-1
6.	Plošná hmotnost (g/m ²)	220 ± 5 %	ČSN EN 12127
7.	Žmolkování při počtu otáček 2 000 na přístroji Martindale (stupeň)	min. 4-5	ČSN EN ISO 12945-2
8.	Odolnost v oděru na přístroji Martindale při zatížení 9 kPa (otáčky)	min. 20 000	ČSN EN ISO 12947-2
9.	Změna rozměrů (%) – osnova / útek - po 1 cyklu chemického čištění	max. ± 2 / 2	ČSN EN ISO 5077 ČSN EN ISO 3175-1,2
10.	Stálobarevnost (stupeň šedé stupnice) - na světle (stupeň modré stupnice)	min. 6	ČSN EN ISO 105-B02

	<ul style="list-style-type: none"> - v chemickém čištění - ve vodě - v suchém otěru - v mokřém otěru - v potu kyselém - v potu alkalickém 	min. 4-5/4 min. 4-5/4 min. 4-5 min. 4 min. 4-5/4 min. 4-5/4	ČSN EN ISO 105-D01 ČSN EN ISO 105-E01 ČSN EN ISO 105-X12 ČSN EN ISO 105-X12 ČSN EN ISO 105-E04 ČSN EN ISO 105-E04
--	---	--	--

Základní materiál pro Brigádyrku 15 PČR společenskou bílou (dýnko, bočné díly čepice),
barva slonová kost

P.č.	Parametr, jednotka	Požadavek	Zkušební norma, metoda
1.	Materiálové složení (%)	45 ± 5 vlna 55 ± 5 polyester	Nařízení Evropského parlamentu a Rady (EU) č. 1007/2011
2.	Barva dle trichromatických souřadnic CIELab	L* = 90,41 a* = -1,51 b* = 6,74 Povolená barevná odchylka stupeň 4 šedé stupnice	ČSN EN ISO 105-J01 ČSN EN 20105 – A02
3.	Vazba	kepr 2/2	ČSN 80 0020
4.	Dostava na 1 cm (počet nití po osnově/útku) (doporučená orientační hodnota)	27/26 ± 2	ČSN EN 1049-2
5.	Pevnost v tahu (po osnově/útku), (N)	min. 500 /450	ČSN EN ISO 13934-1
6.	Plošná hmotnost (g/m ²)	235 ± 5 %	ČSN EN 12127
8.	Žmolkování při počtu otáček 2 000 na přístroji Martindale (stupeň)	min. 4-5	ČSN EN ISO 12945-2
9.	Změna rozměrů (%) – osnova / útek - po namočení	max. ± 2 / 2	ČSN EN ISO 5077 ISO 7771
10.	Stálobarevnost (stupeň šedé stupnice) - na světle (stupeň modré stupnice) - v chemickém čištění - ve vodě - v suchém otěru - v mokřém otěru	min. 5 min. 4-5/4 min. 4-5/4 min. 4-5 min. 4	ČSN EN ISO 105-B02 ČSN EN ISO 105-D01 ČSN EN ISO 105-E01 ČSN EN ISO 105-X12 ČSN EN ISO 105-X12

Podšívka – 100% polyester

P.č.	Parametr, jednotka	Požadavek	Zkušební norma
1.	Materiálové složení (%)	100 polyester	Nařízení Evropského parlamentu a Rady (EU) č. 1007/2011

2.	Barva tmavomodrá bílá	do barvy vrchního materiálu bílá	vizuální posouzení
3.	Vazba	plátňová	ČSN 80 0020
4.	Plošná hmotnost (g/m ²)	53 ± 5 %	ČSN EN 12127
5.	Pevnost v tahu (po osnově/útku), (N)	min. 400/350	ČSN EN ISO 13934-1
6.	Žmolkování při počtu otáček 2 000 na přístroji Martindale (stupeň)	min. 4-5	ČSN EN ISO 12945-2
7.	Odolnost v oděru na přístroji Martindale při zatížení 9 kPa (otáčky)	min. 15 000	ČSN EN ISO 12947-2
8.	Změna rozměrů (%) – osnova / útek - po 1 cyklu chemického čištění	max. ± 1 / 1	ČSN EN ISO 5077 ČSN EN ISO 3175-1,2
9.	Stálobarevnost (stupeň šedé stupnice) - v chemickém čištění - ve vodě - v suchém otěru - v mokřém otěru - v potu kyselém - v potu alkalickém	min. 4/4 min. 4/4 min. 4 min. 4 min. 4/4 min. 4/4	ČSN EN ISO 105-D01 ČSN EN ISO 105-E01 ČSN EN ISO 105-X12 ČSN EN ISO 105-X12 ČSN EN ISO 105-E04 ČSN EN ISO 105-E04

Doplňkový materiál (na červené výpustky) – 100% polyester

P.č.	Parametr, jednotka	Požadavek	Zkušební norma
1.	Materiálové složení (%)	100 polyester	Nařízení Evropského parlamentu a Rady (EU) č. 1007/2011
2.	Barva	červená PANTONE 19-1762 TP tolerance barevného odstínu je stupeň 4 šedé stupnice	-
3.	Vazba	plátňová	ČSN 80 0020
4.	Plošná hmotnost (g/m ²)	175 ± 5 %	ČSN EN 12127
5.	Stálobarevnost (stupeň šedé stupnice) - na světle (stupeň modré stupnice) - v chemickém čištění - ve vodě - v suchém otěru - v mokřém otěru	min. 5 min. 4-5/4 min. 4-5/4 min. 4-5 min. 4	ČSN EN ISO 105-B02 ČSN EN ISO 105-D01 ČSN EN ISO 105-E01 ČSN EN ISO 105-X12 ČSN EN ISO 105-X12

Parametry zdravotní bezpečnosti – základní materiál (barva tmavomodrá) a podšívka

P.č.	Parametr, jednotka	Požadavek	Zkušební norma, metoda
	Toxicita (zdravotní bezpečnost)		
1.	Obsah volného a hydrolyzou uvolněného formaldehydu (mg/kg)	max. 75	ČSN EN ISO 14184-1
2.	pH vodního výluhu	4,5 – 7,5	ČSN EN ISO 3071
3.	Obsah těžkých kovů (mg/kg) <ul style="list-style-type: none"> - arsen - kadmium - olovo - rtuť - chróm celkový - chróm (šestimocný) - kobalt - měď - nikl 	max. 1,0 max. 0,1 max. 1,0 max. 0,02 max. 2,0 pod detekčním limitem max. 4,0 max. 50,0 max. 4,0	Extrakce v roztoku kyselého potu dle ČSN EN ISO 105-E04, stanovené metodou AAS/metodou ICP ČSN ISO 11083
4.	Azobarviva, která mohou uvolňovat karcinogenní arylaminy, (mg/kg)	pod detekčním limitem metody (max. 30)	ČSN EN ISO 14362-1

E) DALŠÍ POŽADAVKY NA VÝROBEK:

Celkový vzhled a provedení výrobku:

- Celkový vzhled a provedení výrobku musí být bezvadné, švy začištěny bez zbytečných konců nití apod. a to jak z líce, tak i z rubu výrobku
- Fyzikální a mechanické vlastnosti musí být zachovány po celou dobu životnosti
- Musí být zajištěna stálobarevnost
- Velikostní sortiment – max. 5 % měřenkovým způsobem.

Záruční podmínky

Tyto záruční podmínky se vztahují na jakékoliv výrobní vady, které mají za následek nekompletnost výrobku a nesprávnou kvalitu. Nevyhoví-li výrobek schválenému referenčnímu vzorku a TP, vrátí se prodávajícímu. Proávající ručí za skryté konfekční vady po dobu 24 měsíců ode dne vydání kupujícímu. Skladovatelnost minimálně 3 roky v originálním balení, při zachování všech fyzikálně - mechanických vlastností výrobku.

Značení výrobku

Každý výrobek musí být viditelně označen všitou textilní etiketou bílé barvy s těmito údaji (údaje natištěny černou nevypratelnou barvou):

- název výrobku
- dodavatel
- velikost (výšková skupina – velikost dle TKM – skupina obvodu pasu, např. 4 53 2)
- měsíc/rok výroby
- materiálové složení v plném znění

- symboly pro ošetřování dle ČSN EN ISO 3758
 - o pro Sako 15 PČR muži, Kalhoty společenské 15 PČR muži, Sako 15 PČR ženy, Kalhoty společenské 15 PČR muži, Sukni 15 PČR ženy



- o Pro: Brigadýrku 15 PČR společenskou modrou a pro Brigadýrku 15 PČR společenskou bílou



Značení na textilní etiketě musí být stálobarevné a čitelné i po údržbě, po celou dobu životnosti. Velikost písma minimálně 3 mm.

Umístění textilní etikety u jednotlivých součástí:

- Sako 15 PČR muži – textilní etiketa všitá v levé vnitřní náprsní kapse;
- Kalhoty společenské 15 PČR muži, Kalhoty společenské 15 PČR ženy - textilní etiketa všitá pod vnitřní pasový límeč na levý zadní díl;
- Sako 15 PČR ženy – textilní etiketa všitá do levého bočního švu;
- Sukně 15 PČR ženy – textilní etiketa všitá pod vnitřní pasový límeč na levý zadní díl;
- Brigadýrka 15 PČR společenská modrá, Brigadýrka 15 PČR společenská bílá – textilní etiketa všitá vzadu, pod potní pásek.

Každý výrobek je opatřen papírovou visačkou (kromě brigadýrek) s těmito údaji:

- název výrobku
- dodavatel (prodávající)
- velikost
- měsíc/rok výroby

Balení

Výrobky se dodávají po jednom kuse na ramínkách, na kterých je navlečený PE sáček přesahující délku výrobku, který chrání výrobek proti prachu a případnému znečištění (neplatí pro brigadýrky, které budou vloženy do PE sáčku označeného samolepkou s velikostí).

Doprava

Dopravu zboží provede prodávající do skladu kupujícího. Při dopravě je třeba zajistit takové podmínky, aby nedošlo ke znehodnocení nebo ztrátě zboží. Za obsah zásilky odpovídá prodávající.

Kvalita

Stejnokroje 15 PČR se vyrábějí ve standardní jakosti. Výrobky se zkouší po stránce jakosti materiálu dle příslušné ČSN, pevnosti švů, počtu stehů, rozměrů, celkového provedení a vzhledu. Výrobky musí ve všech detailech souhlasit se schváleným referenčním vzorkem a TP.

F) PŘÍPUSTNÉ ODLIŠNOSTI VÝROBKU OD REFERENČNÍHO VZORKU:

Je připuštěno použití jiných technologií konfekčního zpracování s podmínkou dodržení všech požadavků a vlastností (všechny požadavky stejné nebo lepší) uvedených v technické specifikaci výrobku.

G) VELIKOSTNÍ SORTIMENT, MÍSTA MĚŘENÍ:**G1) Tabulka kontrolních měř Saka 15 PČR muži**

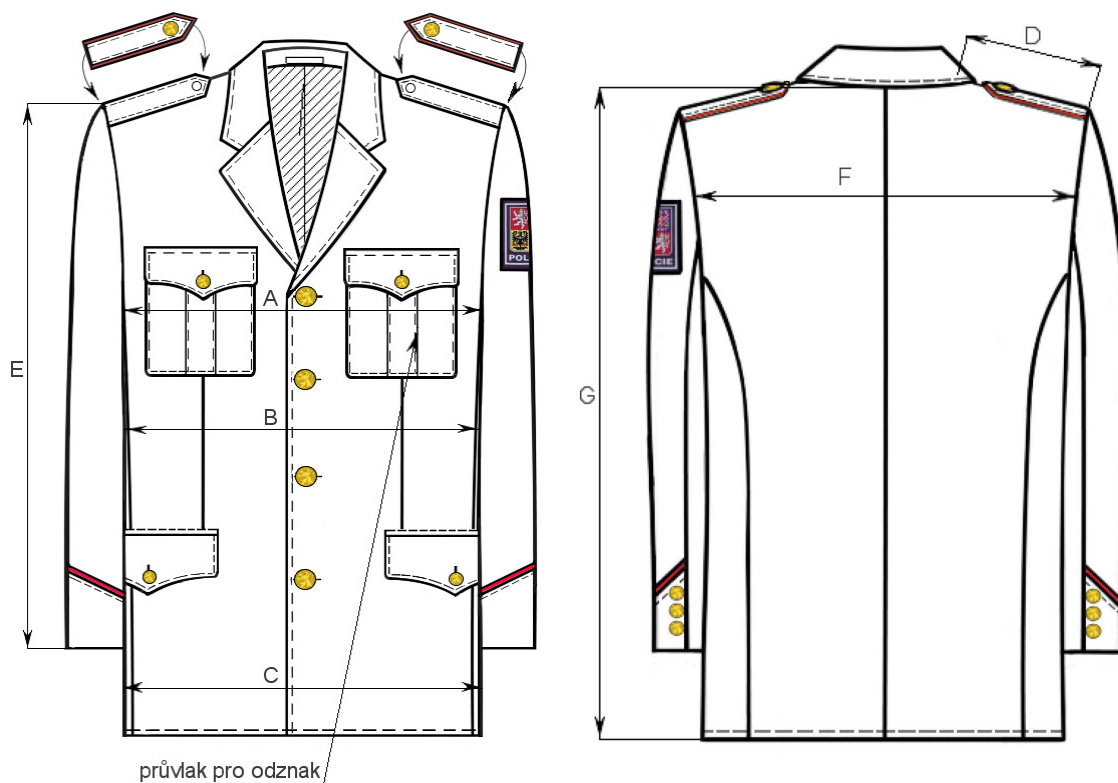
Hodnoty v tabulce jsou uvedeny v cm, povolená tolerance $\pm 2\%$.

Kóta	Velikost			44	47	50	53	56	59	62	65	Tolerance rozměrů $\pm 2\%$	
A	½ obvodu hrudníku na zapnutém saku		1	51,9	54,9	57,9	60,9	63,9	66,9	69,9	72,9		
			2	52,5	55,5	58,5	61,5	64,5	67,5	70,5	73,5		
			3	53,1	56,1	59,1	62,1	65,1	68,1	71,1	74,1		
B	½ obvodu pasu na zapnutém saku		1	40	43	46	49	52	55	58	61		
			2	43	46	49	52	55	58	61	64		
			3	46	49	52	55	58	61	64	67		
C	½ obvodu sedu na zapnutém saku		1	47	50	53	56	59	62	65	68		
			2	50	53	56	59	62	65	68	71		
			3	53	56	59	62	65	68	71	74		
D	Šíře náramenice			14,9	15,6	16,3	17	17,7	18,4	19,1	19,8		
E	Délka rukávu	160	0	58									
		166	1	60									
		172	2	62									
		178	3	64									
		184	4	66									
		190	5	68									
F	Šíře zad			41,4	43,4	45,4	47,4	49,4	51,4	53,4	55,4		
G	Délka saka	160	0	65									
		166	1	68									
		172	2	71									
		178	3	74									
		184	4	77									
		190	5	80									
H	Šíře nárameníku ve špičce			5									
I	Šíře nárameníku ve všití			5,5									

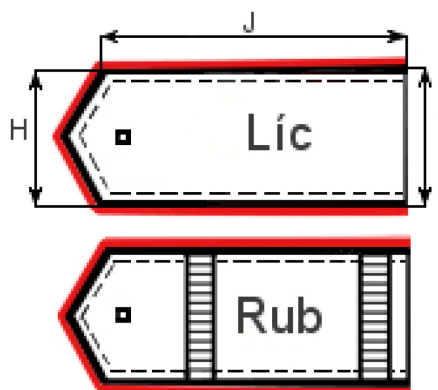
J	Délka navlékacího nárameníku			13	14	15
	Klíženka výsek			13	14	15
	Délka všitého nárameníku			12,5	13,5	14,5
	Délka rozparku zadního dílu	160	0	17,5		
		166	1	19		
		172	2	20,5		
		178	3	22		
		184	4	23,5		
		190	5	25		

Nákresy, místa měření a tabulky kontrolních měř jednotlivých součástí Stejnokroje 15 PČR:

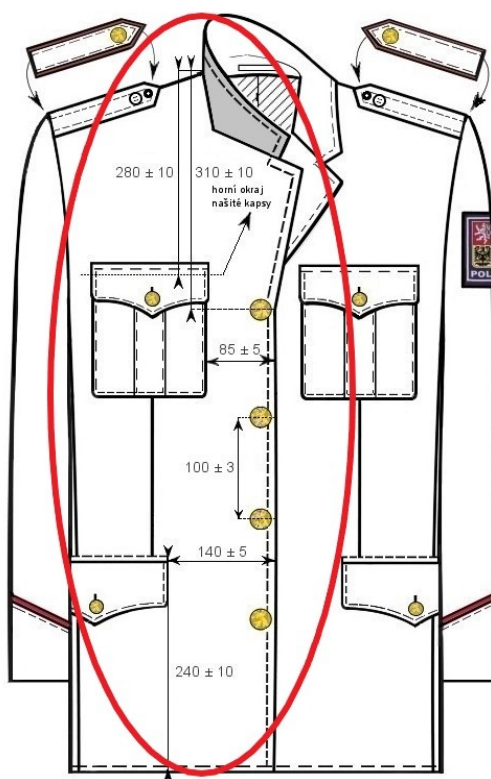
Orientační nákres Saka 15 PČR muži



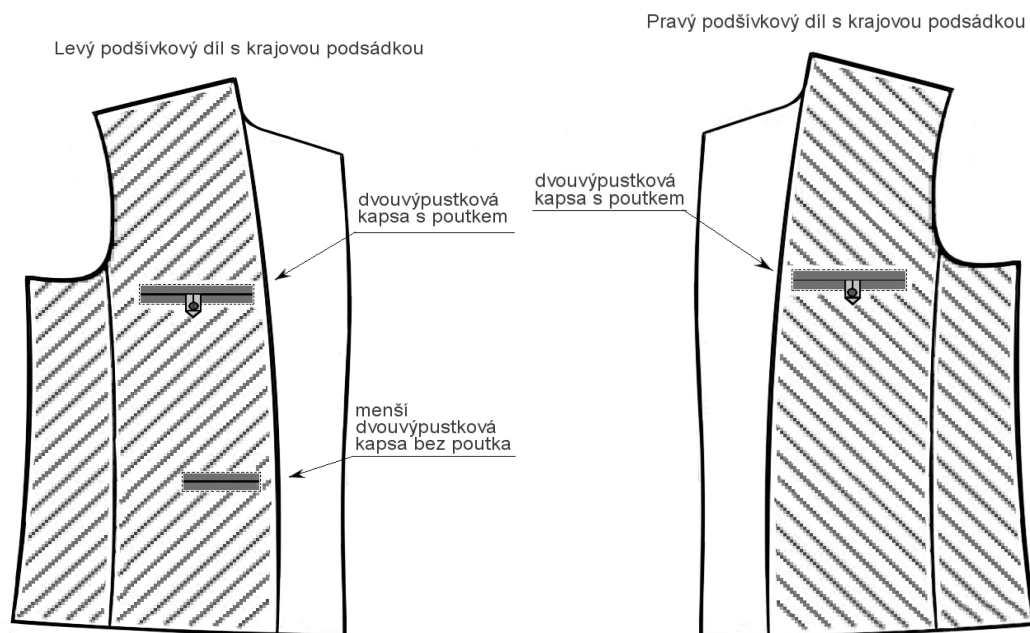
Orientační nákres č. 5.: Sako 15 PČR muži PD Orientační nákres č. 6: Sako 15 PČR muži PD



Orientační nákres č. 7: Navlékací nárameník



Orientační nákres č. 8: Pomocné míry pro umístění kapes a knoflíků
Sako 15 PČR muži (ve velikosti 4-53-2)



Orientační nákres č. 9 a č. 10: Sako 15 PČR muži PD, vnitřní kapsy na podšívkových dílech..

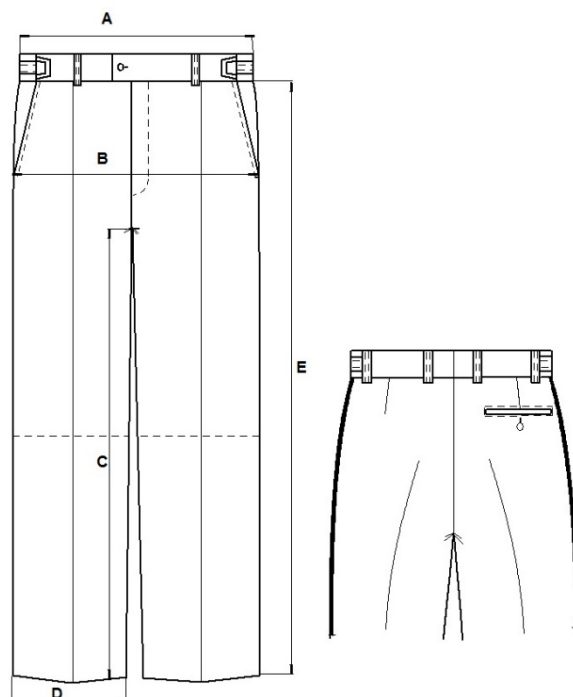
G2) Tabulka kontrolních měr Kalhot společenských 15 PČR muži

Hodnoty v tabulce jsou uvedeny v cm, povolená tolerance $\pm 2\%$.

Kót a	Velikost			44	47	50	53	56	59	62	65	Tolerance rozměrů $\pm 2\%$
A	½ obvodu pasu			40	43	46	49	52	55	58	61	
B	½ obvodu sedu			49,5	52	54,5	57	59,5	62	64,5	67	
	½ šíře ve stehně			32,7	34	35,3	36,6	37,9	39,2	40,5	41,8	
C	Kroková délka kalhot	160	0	71								
		166	1	75								
		172	2	78,5								
		178	3	82								
		184	4	85,5								
		190	5	89								
D	½ dolní šíře kalhot	160	0									
		-	-	21		22		23				
		166	1									
		172	2	22		23		24				
		-	-	22		23		24				
		178	3									

		184 - 190	4 - 5	23		24			25		
E	Boční délka kalhot	160	0	92	92,5	93	93,5	94	94,5	95	95,5
		166	1	96	96,	97	97,5	98	98,5	99	99,5
		172	2	100	100, 5	101	101, 5	102	102, 5	103	103, 5
		178	3	104	104, 5	105	105, 5	106	106, 5	107	107, 5
		184	4	108, 5	109	109, 5	110	110, 5	111	111, 5	112
		190	5	113	113, 5	114	114, 5	115	115, 5	116	116, 5
	Délka zdrhovadl a	160 - 166	0 - 1	14		15			16		
		172 - 178	2 - 3	15		16			17		
		184 - 190	4 - 5	16		17			18		

Orientační nákres Kalhot společenských 15 PČR muži



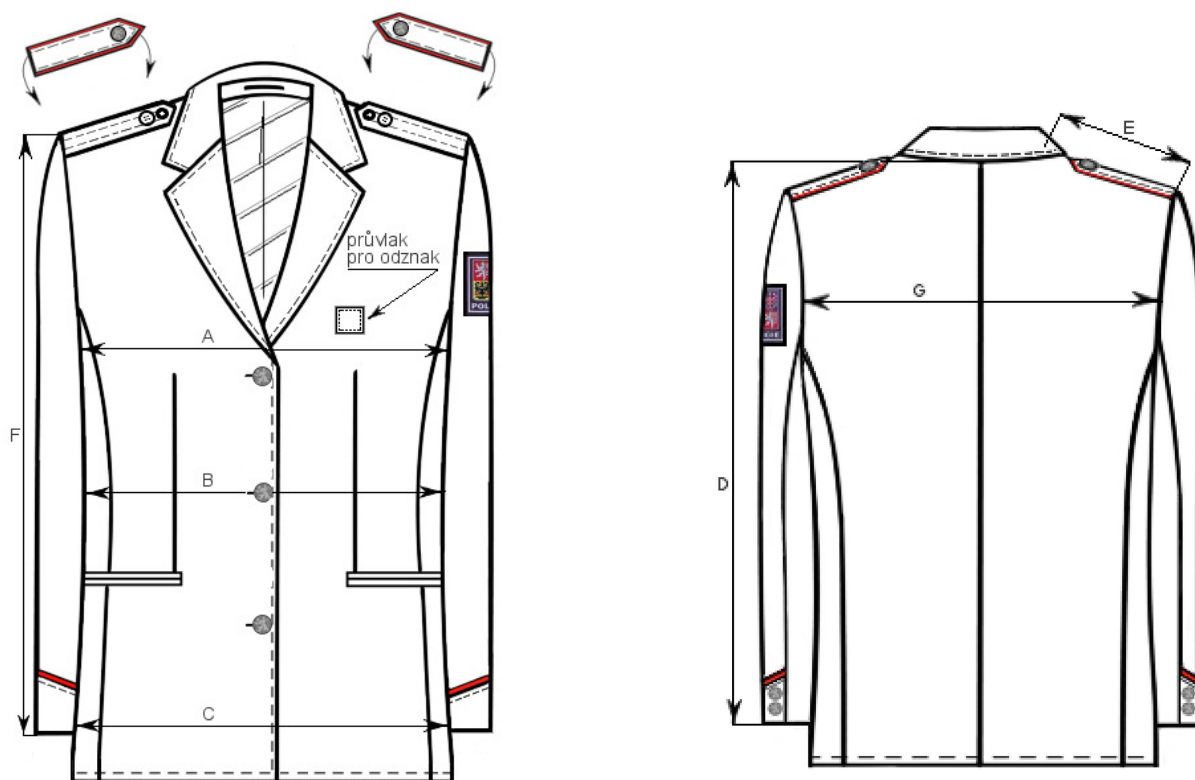
Orientační nákres č. 11.: Kalhoty 15 PČR muži

G3) Tabulka kontrolních měř Saka 15 PČR ženyHodnoty v tabulce jsou uvedeny v cm, povolená tolerance $\pm 2\%$.

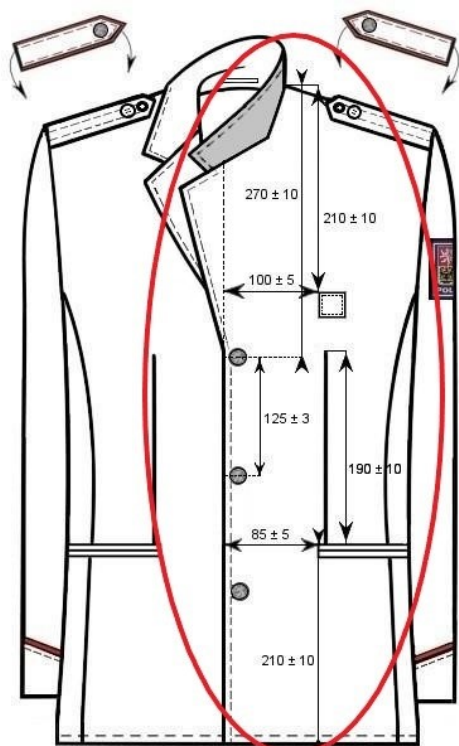
Velikost		Normální velikosti									Nadměrné velikosti				
		38	40	42	44	46	48	50	52	54	56	58	60		
A	½ obvodu hrudníku			44	46	48	50	52	54	56	58	61	63	65	67
B	½ obvodu pasu na zapnutém saku	1		32,5	34,5	36,5	38,5	40,5	42,5	44,5	46,5	53,5	55,5	57,5	59,5
		2		34,5	36,5	38,5	40,5	42,5	44,5	46,5	48,5	55,5	57,5	59,5	61,5
		3		36,5	38,5	40,5	42,5	44,5	46,5	48,5	50,5	57,5	59,5	61,5	63,5
C	½ obvodu sedu na zapnutém saku	1		41	43	45	47	49	51	53	55	58,5	60,5	62,5	64,5
		2		43	45	47	49	51	53	55	57	60,5	62,5	64,5	66,5
		3		45	47	49	51	53	55	57	59	62,5	64,5	66,5	68,5
D	Délka saka	158	2	64							64				
		164	3	67							67				
		170	4	70							70				
		176	5	73							73				
E	Délka náramenice			12,6	12,9	13,2	13,5	13,8	14,1	14,4	14,7	14,9	15,2	15,5	15,8
F	Délka rukávu	158	2	57,7							58				
		164	3	59,7							60				
		170	4	61,7							62				
		176	5	63,7							64				
G	Šíře zad			33,5	34,5	35,5	36,5	37,5	38,5	39,5	40,5	43	44	45	46
H	Šíře nárameníku ve špičce			5											
I	Šíře nárameníku ve všití			5,5											
J	Délka navlékácího nárameníku			12			13			14					
	Klíženka výsek			12			13			14					
	Délka všitého nárameníku			11,5			12,5			13,5					

Tolerance rozměrů $\pm 2\%$

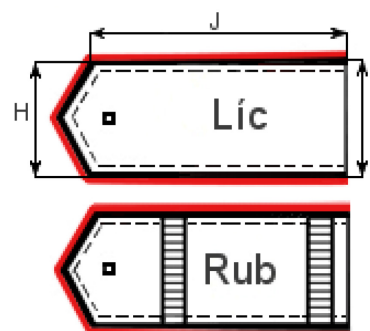
Orientační nákres Saka 15 PČR ženy



Orientační nákres č. 12: Sako 15 PČR ženy PD/Orientální nákres č. 13: Sako 15 PČR ženy ZD



Orientální nákres č. 14: Pomocné míry pro umístění kapes, poutka a knoflíků Sako 15 PČR ženy (ve velikosti 3-44-1)



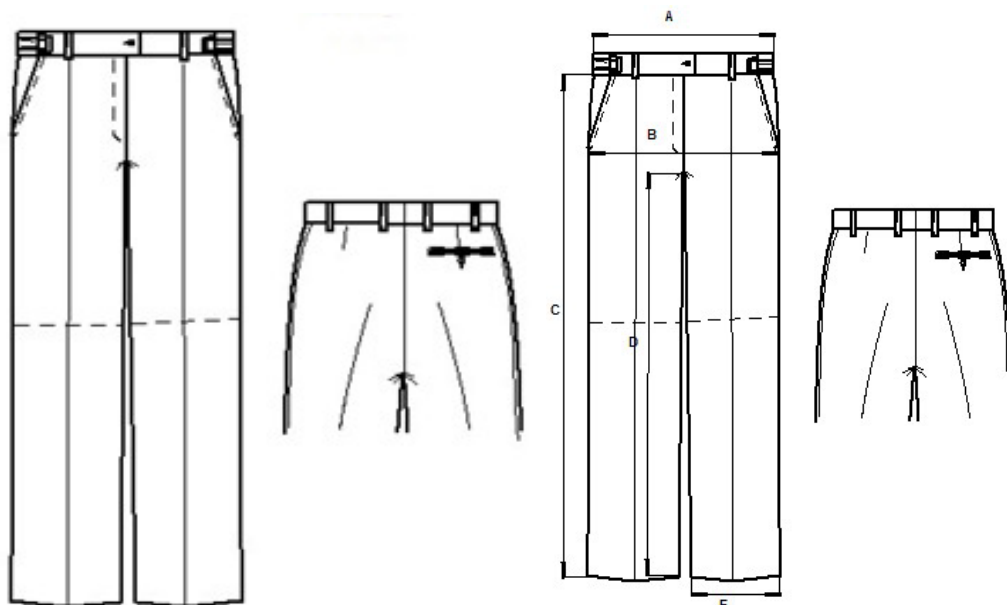
Orientální nákres č. 15: Navlékací nárameník

G4) Tabulka kontrolních měř Kalhot společenských 15 PČR ženy

Hodnoty v tabulce jsou uvedeny v cm, povolená tolerance $\pm 2\%$.

Kóta	Velikost			38	40	42	44	46	48	50	52	54	56	58	60	Tolerance rozměru ± 2 mm	
A	$\frac{1}{2}$ obvodu pasu			30	32	34	36	38	40	42	44	46	48	50	52		
B	$\frac{1}{2}$ obvodu sedu			41,5	43,5	45,5	47,5	49,5	51,5	53,5	55,5	57,5	59,5	61,5	63,5		
C	Boční délka kalhot	2	158	98													
		3	164	102													
		4	170	106													
		5	176	110													
D	Délka kroku	2	158	79	78,5	78	77,5	77	76,5	76	75,5	75	74,5	74	73,5		
		3	164	82,5	82	81,5	81	80,5	80	79,5	79	78,5	78	77,5	77		
		4	170	86	85,5	85	84,5	84	83,5	83	82,5	82	81,5	81	80,5		
		5	176	89,5	89	88,5	88	87,5	87	86,5	86	85,5	85	84,5	84		
E	$\frac{1}{2}$ dolní šíře kalhot	2	158	18,5	19	19,5	20	20,5	21	21,5	21,5	22	22	22,5	22,5		
		3	164	18,5	19	19,5	20	20,5	21	21,5	21,5	22	22	22,5	22,5		
		4	170	19	19,5	20	20,5	21	21,5	22	22	22,5	22,5	23	23		
		5	176	19	19,5	20	20,5	21	21,5	22	22	22,5	22,5	23	23		

Kalhoty společenské 15 PČR ženy



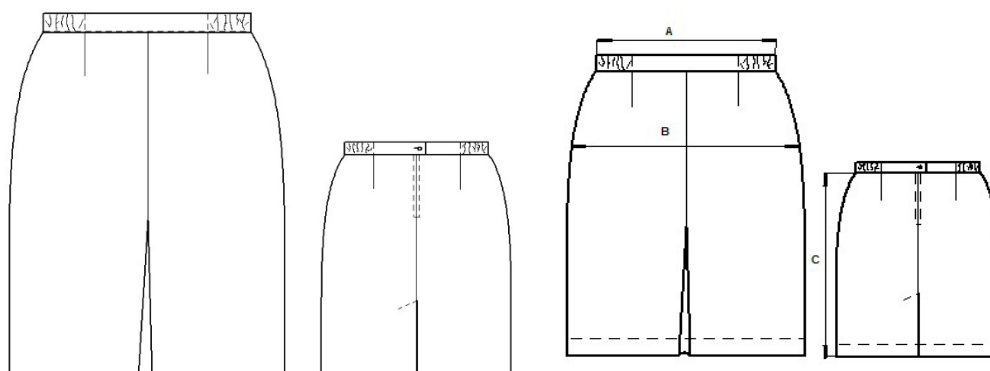
Orientační nákres č. 17: Kalhoty 15 PČR ženy

G5) Tabulka kontrolních měr pro Sukni 15 PČR

Hodnoty v tabulce jsou uvedeny v cm, povolená tolerance $\pm 2\%$.

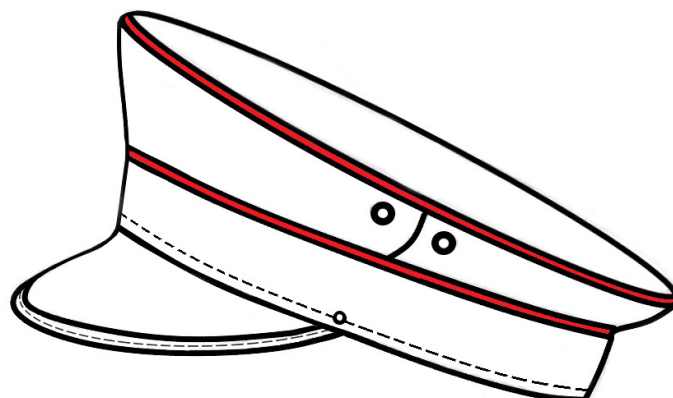
Kóta	Velikost			38	40	42	44	46	48	50	52	54	56	58	60	Tolerance rozměrů ± 2 mm
A	½ obvodu pasu			29	31	33	35	37	39	41	43	45	47	49	51	
B	½ šíře v místě sedu			42	44	46	48	50	52	54	56	58	60	62	64	
C	Délka sukně	2	158	47												
		3	164	50												
		4	170	53												
		5	176	56												
	Délka rozparku zadního dílu	2	158	10												
		3	164	11,5												
		4	170	13												
		5	176	14,5												
	Délka protizáhybu předního dílu	2	158	15,5												
		3	164	17												
		4	170	18,5												
		5	176	20												
	Délka zdrhovadla	2	158	17		18		19		20						
		3	164	17		18		19		20						
		4	170	18		19		20		21						
		5	176	19		20		21		22						

Orientační náčrtek Sukně 15 PČR ženy



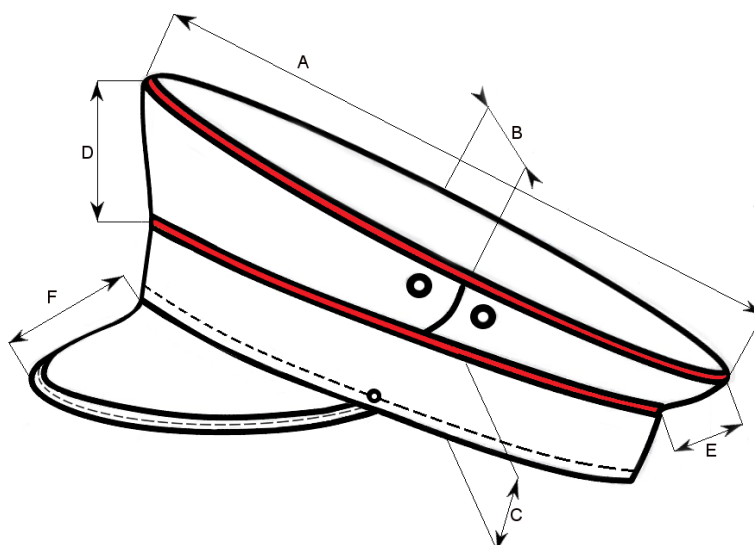
Orientační náčrtek č. 16: Sukně 15 PČR žen

G6+G7) Brigadýrka 15 PČR společenská modrá a Brigadýrka 15 PČR společenská bílá



Orientační nákres č. 19: Brigadýrka 15 PČR společenská modrá a Brigadýrka 15 PČR společenská bílá

Brigadýrky 15 PČR společenské modré a Brigadýrky 15 PČR společenské bílé a místa měření



Orientační nákres č. 20: Brigadýrka

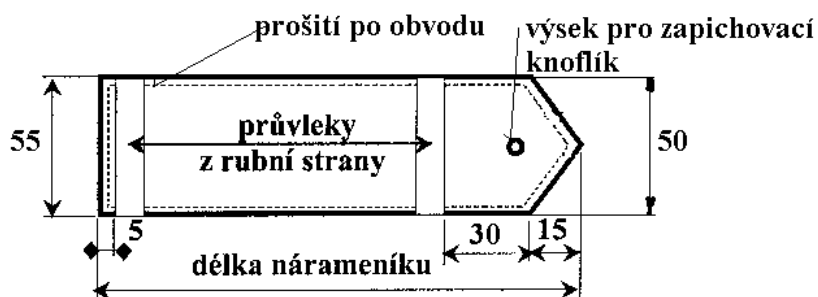
Tabulka kontrolních měř:

Hodnoty v tabulce jsou uvedeny v cm. Povolená tolerance pro rozměry A a B je $\pm 2\%$. Pro vnitřní obvod čepice je povolená tolerance ± 5 mm. Pro rozměry C, D, E a F je tolerance ± 2 mm.

Velikost		50	51	52	53	54	55	56	57	58	59	60	61	62	63
Vnitřní obvod		50	51	52	53	54	55	56	57	58	59	60	61	62	63
Délka dýnka středem	A	23,7	24,1	24,5	24,9	25,3	25,7	26,1	26,5	26,9	27,3	27,7	28,1	28,5	28,9
Šíře dýnka středem	B	22,0	22,4	22,8	23,2	23,6	24,0	24,4	24,8	25,2	25,6	26,0	26,4	26,8	27,2
Výška krčku čepice	C	5,0													
Výška dílku vpředu	D	5,0													
Výška dílku vzadu	E	4,8													
Délka štítku vpředu	F	5,5													

Nárameníky navlékací 15 - s červeným výpustkem po obvodu

Rozměry nárameníku v nákresu jsou uvedeny v mm. Povolená tolerance $\pm 2\%$.



Orientační nákres č. 18: Navlékací nárameník

Tabulka kontrolních měr nárameníků

Navlékací nárameníky - muži	
Velikost	Délka nárameníku v cm
44 - 47	13
50 - 53	14
56 - 65	15
Navlékací nárameníky - ženy	
Velikost	Délka nárameníku v cm
38 - 42	12
44 - 52	13
54 - 60	14

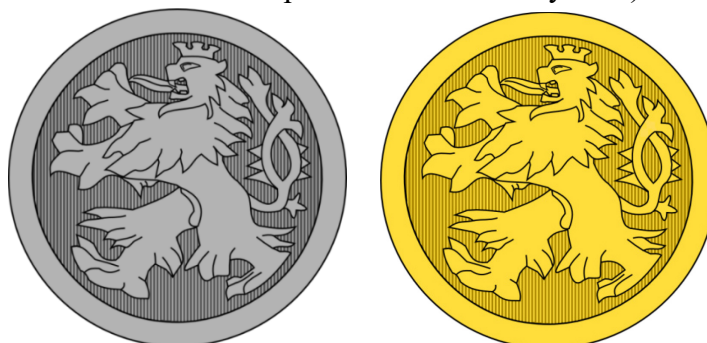
Kovové doplňky (knoflíky)

Povlak - ozdobná část knoflíku opatřená schválenou rytinou.

Miska - část, na níž je uchycen povlak (s ouškem pro přišíť nebo závlačkou).

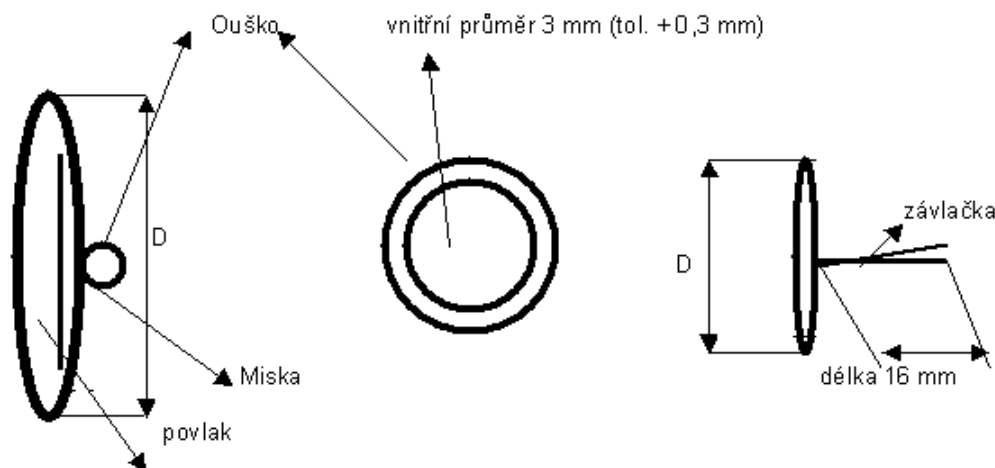
Závlačka - část, kterou se zapichovací knoflík upevní na příslušnou část stejnokroje.

Orientační nákres knoflíku zlatého a stříbrného s ouškem a knoflíku zapichovacího zlatého a stříbrného (ozdobná část knoflíku opatřená schválenou rytinou).



Orientační nákres č. 21: Knoflíky

Tabulka kontrolních měr knoflíků a místa měření, popis jednotlivých částí knoflíku



Orientační nákres č. 22: Složení knoflíků

Hodnoty v tabulce jsou uvedeny v mm:

Velikost knoflíku	D (průměr knoflíku)	V (výška knoflíku)
15	15	3,5
22	22	4
15 (zapichovací)	15	3,5

Knoflík zlatý je vyroben mechanickým tvářením ze dvou dílů. Čelní díl z plechu CuZn20, tloušťky 0,25 - 0,5 mm, s povrchovou úpravou moření s pasivací a lakováním, dno z plechu 11320.21, tloušťky 0,32 mm pomosazeného.

Knoflík stříbrný je vyroben mechanickým tvářením ze dvou dílů. Čelní díl z plechu CuZn20, tloušťky 0,25 - 0,5 mm, s povrchovou úpravou proudového cínování, dno z plechu 11320.21, tloušťky 0,32 mm pomosazeného.

U zapichovacích knoflíků (zlatých a stříbrných) závlačka z oceli, tř. 11343,21, pomosazené, tloušťka 0,4 mm.

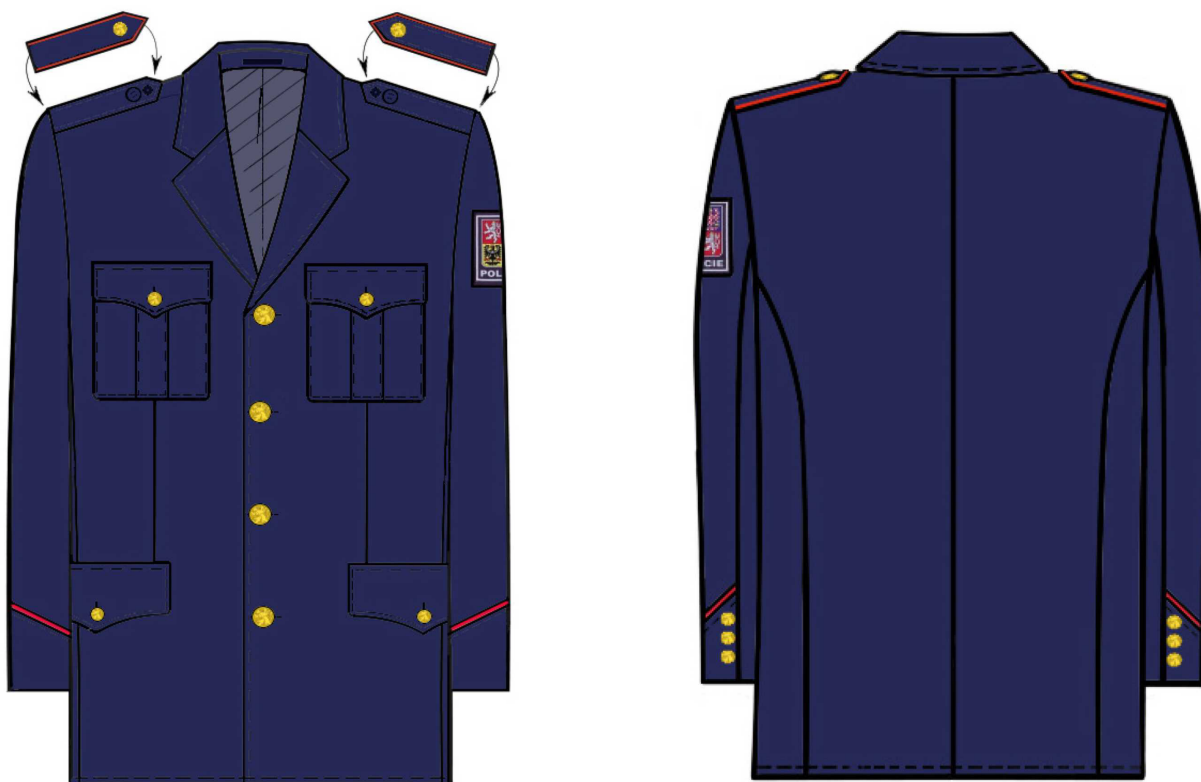
Rozměry knoflíků musí vyhovovat údajům uvedeným v tabulce. Jsou s ouškem pro přišíťí nebo se závlačkou (knoflíky zapichovací na nárameníky). Rytina na knoflicích musí být zřetelná. Povrch knoflíků musí být čistý, bez ostrých hran, okraje musí být hladce zalemované na misku. Zapichovací knoflíky mají konce závlačky zaoblené. Povlak a miska musí být pevně spojeny. Nesmí se protáčet.

Nášivka rukávová POLICIE



Orientační barevný obrázek č. 23: Nášivka rukávová POLICIE

H) NÁKRESY:



Orientační nákres č:24: Sako 15 PČR muži PD Orientační nákres č:25: Sako 15 PČR muži ZD



Orientační nákres č:26: Sako 15 PČR ženy PD Orientační nákres č:27: Sako 15 PČR ženy ZD

Shrnutí k popisu:

Veškeré rozměry zadané v RD., Stejnokroj 15 PČR“ v části TS jsou v popisu výrobků stanovené pro velikost referenčního vzorku, vyjma rozměru rozpětí otvorů pro uchycení podbradníků zapichovacími knoflíky, který je uvedený konstantně pro všechny velikosti podbradníků.

Velikost referenčního vzorku pro Sako 15 PČR muži kompletní je 4-53-2

Velikost referenčního vzorku pro Sako 15 PČR ženy kompletní 3-44-1

Velikost referenčního vzorku pro Kalhoty společenské 15 PČR muži 4-53

Velikost referenčního vzorku pro Kalhoty společenské 15 PČR ženy 3-44-2

Velikost referenčního vzorku pro Sukni 15 PČR 3-44-2

Velikost referenčního vzorku pro Brigadýrku 15 PČR společenská bílá 57

Velikost referenčního vzorku pro Brigadýrku 15 PČR společenská modrá 57

Způsob stupňování jednotlivých velikostí závisí na konstrukčním řešení zhotovitele, vyjma Tabulky kontrolních rozměrů pro,, Sako 15 PČR muži kompletní, Sako 15 PČR ženy kompletní, Kalhoty společenské 15 PČR muži, Kalhoty společenské 15 PČR ženy, Sukně 15 PČR, Brigadýrka 15 PČR společenská bílá, Brigadýrka 15 PČR společenská modrá “a tabulka kontrolních měř nárameníků, které jsou součástí RD a TP.

Konstrukční řešení stupňování jednotlivých dílů všech velikostí musí být přizpůsobeno funkčnosti a nesmí omezovat účel použití.