

## SMLOUVA O DÍLO

č. 9/121/2024/0201

uzavřená podle ustanovení § 2586 až § 2635 zákona č. 89/2012 Sb., občanský zákoník, ve znění pozdějších předpisů (dále jen „smlouva“)

### Smluvní strany:

#### **Městská část Praha 20**

sídlo: Jívanská 647/10, 193 21 Praha - Horní Počernice

IČ: 00 240 192

DIČ: CZ 00240192

bankovní spojení:

číslo účtu:

zastoupená:

ve věcech smluvních Mgr. Petr Měšťan, starosta

ve věcech realizačních a technických: Ing. Zdeněk Vavruška, tel:

Ing. Aleš Lada, tel.

(dále jen „objednatel“)

a

#### **ABP HOLDING a.s.**

sídlo: Thámova 21/34, 186 00 Praha 8

IČ: 15268446

DIČ: CZ15268446

Zapsaný v Obchodním rejstříku vedeném Městským soudem v Praze, oddíl B vložka 573

bankovní spojení:

číslo účtu:

zastoupený/á:

ve věcech smluvních: Ing. Jiří Procházka, předseda představenstva

ve věcech realizačních a technických:

(dále jen „zhotovitel“)

## I. VÝCHOZÍ PODKLADY A ÚDAJE

1. Objednatel má podle zákona č. 131/2000 Sb., o hlavním městě Praze, ve znění pozdějších předpisů, a obecně závazné vyhlášky č. 55/2000 Sb. hl. m. Prahy, kterou se vydává Statut hlavního města Prahy, ve znění pozdějších předpisů, svěřen ve své správě pozemek p. č. 2198/2 v k. ú. Horní Počernice, který je ve vlastnictví obce hl. m. Prahy. Podkladem pro uzavření smlouvy je nabídka zhotovitele k veřejné zakázce s názvem „BD Mezilesí 2056 - výměna stoupacích potrubí I. etapa“.

## II. PŘEDMĚT PLNĚNÍ

1. Zhotovitel se zavazuje provést pro objednatele dílo: „BD Mezilesí 2056 - výměna stoupacích potrubí I. etapa“ dle projektové dokumentace zpracované Ing. Kamil Kubánek, RIPS projekt s.r.o., IČ 26758253 z 4/2023 a položkového rozpočtu, který je přílohou č. 1 této smlouvy. Předmětem plnění je kompletní výměna páteřních rozvodů vody, kanalizace, vzduchotechniky a úprava instalačních jader včetně výměny podlah, obkladů, elektroinstalace s větráním, sanitární techniky a úpravy prostoru s WC na stávajícím objektu Mezilesí 2056, který slouží jako bytový dům o celkovém počtu 48 bytových jednotek. V objektu se nachází celkem 4 instalační jádra, která prochází přes všechna patra. Instalační šachty jsou v horních patrech ukončeny vývodem nad úroveň střechy pomocí plechové konstrukce včetně odvětrání. Instalační jádra jsou v rámci jednotlivých pater odděleny pomocí přebetonávky a požárních ucpávek, které budou po instalaci rozvodů obnoveny. Ve stávajícím instalačním jádře se nachází rozvody vodovodu ve dvou tlakových pásmech (1-6,6-13), dále se zde nachází svislé stoupací potrubí kanalizace a dvojice plechových potrubí odvětrání digestoří a koupelen s WC. Řešené stavební úpravy budou řešeny pomocí etapizace. Předmětem plnění je rekonstrukce v PD uvedená jako I. etapa tj. 24 bytových jednotek týkající se výměny vnitřních rozvodů vodovodu, kanalizace, vzduchotechniky. Obnova se týká kompletní obnovy instalačních jader vč. kanalizace s patečním kolenem - celkem dvě instalační jádra. Zadavatel upozorňuje, že materiál kanalizační trouby je proveden z osinkocementu, z tohoto důvodu a v souvislosti s funkcí objektu sloužící pro bydlení většího počtu osob, je nutné dodržet při likvidaci všechny platné normy a zvláštní předpisy pro bezpečnou likvidaci tohoto materiálu a zajistit oprávněnou firmu s nakládáním s nebezpečným odpadem včetně zajištění dokladu o likvidaci nebezpečného materiálu. Po dobu realizace bude zhotovitelem v ranních a večerních hodinách zajištěna možnost použití WC a dodávka teplé vody společně se zajištěním pitné vody po celou dobu rekonstrukce. Součástí nabídky bude konkrétní plán a harmonogram realizace s přesným postupem vztahující se k hygienickým požadavkům a podmínkám a platným normám při práci s nebezpečným odpadem. Veškeré práce je nutné provádět maximálně bezpečně a ohleduplně.

2. Pro vyloučení jakýchkoliv pochybností o rozsahu díla se má za to, že předmětem díla jsou veškeré práce a dodávky obsažené ve výše uvedené projektové dokumentaci.
3. Dílo bude provedeno v souladu s:
  - se všemi obecně platnými ČSN, technickými normami, zákonem č. 183/2006 Sb., stavební zákon, navazujícími vyhláškami, předpisy výrobců jednotlivých navržených materiálů, předpisy o bezpečnosti staveb a technických zařízení,
  - a dále budou dodrženy všechny hygienické a protipožární předpisy a dílo bude uskutečněno s maximálním ohledem na provozní podmínky daných objektů ve správě objednatele.

Podrobnější podmínky provedení díla jsou uvedeny v čl. VI. Smlouvy.

4. Zhotovitel potvrzuje, že se seznámil s úplným rozsahem a povahou díla, že jsou mu známy veškeré technické, kvalitativní, místní podmínky na staveništi a jiné podmínky nezbytné k realizaci díla a že je odborně způsobilý k provedení díla. Zhotovitel dále prohlašuje, že se řádně seznámil s projektovou dokumentací – se všemi jejími částmi, výkazem výměr a tyto překontroloval. Případné nejasné podmínky pro realizaci díla si před podpisem této smlouvy zhotovitel vyjasnil s objednatelem, případně zhotovitelem projektové dokumentace, a prohlašuje, že mu nejsou známy žádné skutečnosti, které by mu bránily dílo realizovat.
5. Zhotovitel se zavazuje provést dílo svým jménem, na svůj náklad a na vlastní odpovědnost (nebezpečí). Provedením díla nebo jeho části může zhotovitel pověřit třetí osobu jen se souhlasem objednatele. Za výsledek těchto činností však odpovídá objednateli stejně, jako by je provedl sám.

### III. TERMÍN A MÍSTO PLNĚNÍ

1. Termíny plnění:

**Termín předání staveniště a zahájení prací: 09.09.2024**

**Termín ukončení prací a předání řádně provedeného díla: 13.10.2024**

**(doba realizace 35 kalendářních dnů)**

2. Provedením díla se rozumí jeho řádné dokončení bez vad a nedodělků bránících jeho obvyklému užívání včetně protokolárního předání díla.
3. Objednatel se zavazuje řádně dokončené dílo bez vad a nedodělků bránících jeho obvyklému užívání převzít ve smluvně sjednané době předání a zaplatit za řádně dokončené dílo bez jakýchkoliv vad a nedodělků zhotoviteli cenu sjednanou touto smlouvou za podmínek dále stanovených.
4. Smluvní strany se dohodly, že objednatel má právo odmítnout převzetí díla i pro ojedinělé drobné vady, které samy o sobě ani ve spojení s jinými nebrání



obvyklému užívání díla, funkčně nebo esteticky, ani jeho užívání podstatným způsobem neomezují.

5. Pokud zhotovitel dokončí dílo a připraví ho k odevzdání před sjednaným termínem dle tohoto článku, zavazuje se objednatel převzít řádně dokončené dílo i v tomto zkráceném termínu.
6. Místo plnění: **Ulice Mezilesí č. p. 2056 na p. č. 2198/2 k. ú. Horní Počernice**
7. Objednatel předá zhotoviteli staveniště, včetně nezbytných dokladů. O předání staveniště bude pořízen zápis, podepsaný oběma smluvními stranami.

#### IV. CENA DÍLA

1. Objednatel se zavazuje zaplatit zhotoviteli dohodnutou cenu díla stanovenou položkovým rozpočtem včetně rekapitulace, který je přílohou č. 1 této smlouvy.
2. **Cena za provedení díla celkem bez DPH: 5.298.701,49 Kč**
3. **DPH 12 %: 635.844,18 Kč**
4. **Cena za provedení díla celkem včetně DPH: 5.934.545,67 Kč.**
5. Cena byla zpracována formou položkové kalkulace dle zadávacích podmínek jako cena smluvní podle zákona č. 526/1990 Sb., o cenách, ve znění pozdějších předpisů.
6. Cena je sjednána jako nejvýše přípustná, konečná, pevná a neměnná. V ceně díla je zahrnuta cena všech věcí, prací, dodávek a služeb potřebných ke zhotovení díla. Smluvní strany si ujednaly, že cena obsahuje veškeré náklady zhotovitele spojené s pořízením díla, zejména náklady na zařízení staveniště včetně potřebných energií, atesty materiálů, potřebné zkoušky, měření, revize, provozní předpisy a řady, zaškolení obsluhy, výstražné tabulky, informační zařízení a schémata (jsou-li třeba), provozní a komplexní vyzkoušení díla, zajištění péče o zhotovené dílo až do doby protokolárního předání díla objednateli, náklady na pojištění, zajištění všech dodávek, zabudování všech materiálů, poplatky a práce spojené s realizací stavby zhotovitelem, zejména pak náklady na přesun hmot a materiálu, jak vnitrostaveništní, tak ostatní, odstranění a likvidace všech odpadů.
7. Sjednanou cenu lze měnit v případě změny daňových předpisů a pouze za předpokladu, že k takové změně daňových předpisů dojde v době, kdy zhotovitel není v prodlení s plněním dle této smlouvy. V případě, kdy ke změně daňových předpisů dojde v době prodlení zhotovitele s plněním dle smlouvy, nese případné riziko spojené s případnou zvýšenou daňovou zátěží výlučně zhotovitel. Uvedené se nevztahuje na daňové změny znamenající snížení předpokládané daňové zátěže.
8. Sjednanou cenu je možné měnit rovněž v souvislosti s případnými vícepracemi a méněpracemi, kdy jsou smluvní strany povinny uzavřít o takové skutečnosti

dodatek ke smlouvě. Cenu případných víceprací a méněprací nelze vzájemně započítat.

9. Veškeré práce, dodávky a změny nad rámec sjednaného předmětu plnění, tj. ty, které nejsou obsaženy v projektové dokumentaci a jejichž provedení se v průběhu realizace díla ukáže jako nezbytné pro řádné dokončení díla, se nazývají vícepráce. Vícepráce budou oceněny v cenách v souladu s položkovým rozpočtem a odsouhlaseny objednatelem zápisem ve stavebním deníku. Skutečnosti zapsané do stavebního deníku a veškeré vícepráce musí být obsaženy v dodatku k této smlouvě. Návrh dodatku předkládá zhotoviteli objednatel. Vícepráce provedené bez souhlasu objednatele a bez uzavření dodatku k této smlouvě jdou plně k tíži zhotovitele.
10. Práce a dodávky, které v projektové dokumentaci obsaženy jsou, a objednatel jejich provedení nepožaduje, se nazývají méněpráce. Případné méněpráce budou odečteny z nákladů díla v cenách uvedených v položkovém rozpočtu. Objednatel si tímto vyhrazuje právo omezit předmět smlouvy o práce a dodávky, které jsou obsaženy v dokumentaci.
11. Smluvní strany se dohodly, že v případě méněprací nemá zhotovitel právo na náhradu škody, nákladů či ušlého zisku, které mu v důsledku méněprací vznikly nebo mohly vzniknout.

## V. PLATEBNÍ PODMÍNKY

1. Smluvní strany se dohodly, že zálohové platby na cenu díla nebudou objednatelem poskytovány.
2. Smluvní strany se dohodly na tom, že úhrada ceny díla bude uskutečněna na základě jediné faktury (dále jen „faktura“). Součástí faktury musí být doklad o protokolárním předání díla, jehož součástí bude objednatelem odsouhlasený výkaz výměr provedených prací a dodávek včetně veškerých dokladů, zejména (doklady o likvidaci odpadů, revizní zprávy, prohlášení o shodě vč. příslušných certifikátů apod.). Součástí faktury musí být rovněž i smluvními stranami odsouhlasený doklad o odstranění drobných vad a nedodělků pokud v protokolárním předání díla byly takovéto vady uvedeny.
3. Oprávněně vystavená faktura musí mít veškeré náležitosti daňového dokladu podle zákona č. 563/1991 Sb., o účetnictví a zákona č. 235/2004 Sb., o dani z přidané hodnoty, ve znění pozdějších předpisů (dále jen „zákon o DPH“). Jedná se o ekonomickou činnost objednatele, proto bude fakturováno v režimu přenesené DPH.
4. Lhůta splatnosti faktury je 21 (dvacet jedna) dní od doručení objednateli. Termínem úhrady se rozumí den odpisu platby z účtu objednatele.
5. V případě, že faktura nebude vystavena oprávněně, či nebude obsahovat náležitosti uvedené v této smlouvě, je objednatel oprávněn vrátit ji zhotoviteli



k doplnění. Důvod vrácení je objednatel povinen uvést na vrácené faktuře. V takovém případě se začne počítat nová lhůta splatnosti dnem doručení opravené či oprávněně vystavené faktury.

6. V případě prodlení objednatele se zaplacením sjednané ceny za dílo je zhotovitel oprávněn požadovat po objednateli úrok z prodlení dle nařízení vlády č. 351/2013 Sb.
7. Zhotovitel prohlašuje, že ve smyslu ust. § 106a zákona o DPH není tzv. nespolehlivým plátcem. V případě, že se objednatel jako příjemce zdanitelného plnění stane dle ust. § 109 zákona o DPH ručitelem za nezaplacenou DPH (a to zejména z důvodu, že zhotovitel bude prohlášen za tzv. nespolehlivého plátce) je objednatel oprávněn DPH odvést přímo na účet příslušného správce daně. K uvedenému postupu je objednatel oprávněn i v případě, že na vystavené faktuře bude uveden jiný než tzv. určený účet ve smyslu ust. § 96 zákona o DPH. Odvedením DPH na účet příslušného správce daně v případech dle předchozí věty se považuje tato část ceny za řádně uhrazenou. Objednatel je povinen o provedení úhrady DPH dle tohoto odstavce vydat zhotoviteli písemné potvrzení. Objednatel má právo odstoupit od této smlouvy v případě, že zhotovitel bude v průběhu trvání této smlouvy prohlášen za nespolehlivého plátce.

## **VI. PODMÍNKY PROVEDENÍ DÍLA**

1. Zhotovitel je povinen ode dne převzetí staveniště do doby odstranění vad a nedodělků specifikovaných při přejímacím řízení vést v souladu s ust. § 157 zákona č. 183/2006 Sb., stavební zákon, ve znění pozdějších předpisů, a vyhlášky MMR č. 499/2006 Sb., o dokumentaci staveb, ve znění pozdějších předpisů, na staveništi stavební deník, a to formou čitelných denních záznamů, do kterého budou zaznamenávány všechny události a okolnosti rozhodné pro plnění díla. Zhotovitel je povinen umožnit objednateli nebo jeho zástupci provádět zápisy do stavebního deníku.
2. Objednatel je povinen sledovat obsah stavebního deníku a k zápisům zhotovitele připojovat svá stanoviska – souhlas, námítky, návrhy na řešení či jiná opatření, apod.
3. Ve stavebním deníku je zakázáno škrtat a přepisovat. Je-li nezbytné provedení zápis opravit, musí být oprava učiněna tak, aby původní text zůstal čitelný. Ze stavebního deníku je rovněž zakázáno trhat prvopisy listů.
4. Zápis ve stavebním deníku nenahrazuje písemný dodatek k této smlouvě.
5. Zhotovitel zajistí na své náklady úplnou ochranu vybudovaného zařízení staveniště včetně nezabudovaného materiálu proti vniknutí a odcizení cizí osobou po celou dobu realizace díla.
6. Zhotovitel je povinen provádět dílo tak, aby nedošlo k ohrožování, nadměrnému nebo zbytečnému obtěžování okolí stavby, především a zejména okolních



bytových objektů nadměrným hlukem. Takovéto práce mohou být prováděny výhradně v čase mezi 8.00 – 18.00 hod. Smluvní strany se dohodly, že zhotovitel odpovídá za škodu, kterou způsobí objednateli či třetím osobám během provádění díla.

7. V případě jakéhokoliv narušení či poškození okolních ploch v době provádění stavebních prací zhotovitelem uvede zhotovitel poškozené plochy nejpozději ke dni předání díla do původního stavu. Původní stav ploch před zahájením prací zhotovitel prokazatelně zdokumentuje.
8. Zhotovitel odpovídá za to, že dílo bude prováděno způsobem, který neohrozí životní prostředí, a to jak při realizaci díla, tak po jeho dokončení. Současně se zavazuje zajistit odvoz a likvidaci případného odpadu tak, aby jeho činností nebyly porušeny právní předpisy upravující ochranu životního prostředí.
9. Zhotovitel se bude při své činnosti řídit ujednáními této smlouvy, výchozími podklady objednatele, jeho pokyny, zápisy a dohodami na úrovni oprávněných zástupců smluvních stran a rozhodnutími a vyjádřeními veřejnoprávních orgánů.
10. Smluvní strany si ujednaly, že za účelem průběžné kontroly realizace díla budou probíhat průběžné kontroly, tzv. kontrolní dny, jejichž harmonogram bude dohodnut předem při předání staveniště a zaznamenán na protokolu o odevzdání staveniště, popř. bude dohodnut jiným vhodným způsobem před započítím realizace díla. V případě, že vyvstane potřeba uskutečnit mimořádný kontrolní den, svolá jej objednatel. Smluvní strany jsou povinny se ke kontrolnímu dni dostavit. Z kontrolního dne bude pořízen zápis, který je povinen vyhotovit technický dozor stavebníka, a není-li, pak zhotovitel.
11. Zhotovitel je povinen vyzvat objednatele, resp. jeho technický dozor alespoň 3 (tři) pracovní dny předem ke kontrole a prověření částí díla, které mají být v dalším postupu prací zabudované, zakryté nebo se stanou jinak nepřístupné. Pokud se objednatel i přes výzvu ke kontrole nedostaví, má se za to, že kontrolu provedl a zhotovitel je oprávněn v realizaci díla pokračovat. V případě, že za této situace bude objednatel následně požadovat odkrytí těchto prací, je zhotovitel povinen požadavku objednatele vyhovět na náklady objednatele za předpokladu, že po takovém dodatečném odkrytí nebude zjištěno, že práce nebyly provedeny řádně. V opačném případě nese tyto náklady zhotovitel. Nevyzve-li zhotovitel objednatele ke kontrole včas nebo vůbec, je povinen k výzvě objednatele odkrýt a znovu zakrýt takové práce na vlastní náklady, a to i v případě, že dodatečnou kontrolou bude zjištěno, že práce byly provedeny řádně.
12. Zhotovitel se zavazuje upřesnit objednateli veškeré materiály a výrobky, které zamýšlí použít ke zhotovení díla, a to v takovém předstihu, aby nebyl narušen plynulý postup provádění díla. Toto upřesnění musí být předem písemně odsouhlaseno objednatelem. Zhotovitel musí zajistit objednateli alespoň 7 pracovních dnů na vyjádření k předloženému vzorku nebo dokumentům

definujícím vlastnosti materiálu nebo výrobku. Neučiní-li tak zhotovitel, nahradí škodu v souvislosti s tím vzniklou.

13. Zhotovitel je povinen mít nejpozději v den předcházející dni podpisu této smlouvy uzavřenou pojistnou smlouvu, jejímž předmětem je pojištění odpovědnosti za škodu způsobenou třetí osobě v souvislosti s výkonem jeho činnosti a pojištění za škody způsobené na zhotovovaném díle, ve výši nejméně 4 000 000,- Kč. Zhotovitel se zavazuje, že po celou dobu trvání této smlouvy do okamžiku ukončení záruční doby bude pojištěn ve smyslu tohoto ustanovení a že nedojde ke snížení pojistného plnění pod částku uvedenou v předchozí větě. Trvání pojistné smlouvy je zhotovitel na požádání povinen objednateli prokázat.
14. Zhotovitel je povinen vyklidit prostor stavby a staveniště a předat jej objednateli do 5 (pěti) dnů ode dne protokolárního převzetí díla. O vyklizení bude sepsán protokol. Při prodlení se splněním povinnosti vyklidit staveniště platí ustanovení čl. X. odst. 2. smlouvy. Současně je objednatel oprávněn nechat staveniště vyklidit na náklady zhotovitele, k čemuž ho zhotovitel výslovně zmocňuje. Náklady na vyklizení je povinen zhotovitel uhradit do 15 (patnácti) dnů od doručení výzvy k jejich úhradě.

## **VII. PRÁVA A POVINNOSTI OBJEDNATELE**

1. Objednatel má právo pověřit svým zastupováním odbornou osobu (fyzickou či právnickou) provádějící technický dozor stavebníka.
2. Objednatel je oprávněn provádět průběžné kontroly stavby a zhotovitel je povinen tyto kontroly objednateli nebo jím pověřené osobě umožnit.
3. Objednatel bude řádně a včas poskytovat zhotoviteli potřebnou součinnost při realizaci díla a zajistí i případnou součinnost autorského dozoru, bude-li třeba.
4. Objednatel od zhotovitele převezme řádně dokončené dílo bez vad a nedodělků bránících obvyklému užívání, nevyužije-li svého práva odmítnout převzetí díla i pro ojedinělé vady nebránící obvyklému užívání ve smyslu čl. III. odst. 4. smlouvy.
5. Objednatel je povinen zaplatit zhotoviteli cenu díla, je-li dílo řádně dokončeno bez jakýchkoliv vad a nedodělků a předáno objednateli.

## **VIII. PŘEDÁNÍ A PŘEVZETÍ DÍLA**

1. Pro vyloučení jakýchkoliv pochybností si smluvní strany výslovně ujednaly, že zhotovitel splní svůj závazek provést dílo podle této smlouvy jeho řádným dokončením bez jakýchkoliv vad a nedodělků, v odpovídající kvalitě a protokolárním předáním díla objednateli. Zhotovitel oznámí písemně, nejméně



3 (tři) dny předem, objednateli termín dokončení díla a vyzve jej k jeho převzetí. O doručování písemného oznámení platí čl. XIII. odst. 10. smlouvy.

2. Objednatel svolá na základě výzvy zhotovitele přejímací řízení v termínu, který mu umožní převzít dílo nejpozději do 5 (pěti) dnů ode dne jeho dokončení.
3. Při předávacím řízení předá zhotovitel objednateli výsledky všech předepsaných nebo objednatelům požadovaných zkoušek, stavební deník, záruční listy, atesty použitých materiálů (prohlášení o shodě vč. příslušných certifikátů), revizní zprávy, měření vyžadované DOSS, protokoly o zaškolení obsluhy, dokumentaci skutečného provedení stavby (pokud se liší od dokumentace pro stavební povolení), geometrické zaměření (pokud je třeba) a veškeré ostatní písemnosti nezbytné pro povolení užívání díla stavebním, nebo jiným správním úřadem, dále doklad o zajištění likvidace veškerého odpadu vzniklého stavebními pracemi v souladu se zákonem č. 541/2020 Sb., o odpadech, ve znění pozdějších předpisů.
4. O předání a převzetí díla bude sepsán protokol, jehož součástí bude objednatelům odsouhlasený soupis provedených prací, dodávek a služeb včetně veškerých dokladů. Protokol z přejímacího řízení bude obsahovat zhodnocení prací, zejména jejich jakost a úplnost, případné vady a nedodělky a termín jejich odstranění, dále pak soupis zařízení a příloh se seznamy dokladů, předávaných zhotovitelem objednateli, a prohlášení objednatele, že dokončené dílo přebírá, případně z jakých důvodů je nepřebírá.
5. Vlastnické právo k dílu vzniká objednateli dnem jeho převzetí. Do doby protokolárního předání a převzetí díla objednatel nese zhotovitel nebezpečí škody na díle.
6. Převezme-li objednatel dílo s drobnými vadami a nedodělky, které nebrání obvyklému užívání, uvede tyto do protokolu a předání a převzetí díla a má právo na dodatečné bezplatné odstranění vad a nedodělků v oboustranně dohodnutém termínu uvedeném v protokolu o předání a převzetí díla. Jestliže tak zhotovitel v tomto dohodnutém termínu neučiní, je objednatel oprávněn dát vady a nedodělky na náklady zhotovitele odstranit a tyto náklady po zhotoviteli zpětně požadovat. Uvedeným postupem není dotčeno právo objednatele na smluvní pokutu dle čl. X. odst. 4. smlouvy a náhradu případně vzniklé škody.

## **IX. ZÁRUČNÍ DOBA**

1. Zhotovitel odpovídá za to, že předmět díla bude proveden bez právních a faktických vad, že bude zhotovený podle podmínek smlouvy, a že po dobu záruční doby bude mít dílo vlastnosti dohodnuté v této smlouvě a vlastnosti stanovené právními předpisy, technickými normami, případně vlastnosti obvyklé. Zhotovitel odpovídá za vady, jež má dílo v době jeho předání objednateli a po dobu sjednané záruky za jakost. Zhotovitel odpovídá i za vady díla, které vznikly až po jeho předání (přechodu nebezpečí), jestliže tyto vady byly způsobeny prokazatelně porušením jeho povinností. Zhotovitel se nemůže zprostit

povinnosti z vady díla i přesto, že by prokázal, že vadu způsobila jen chyba v dokumentaci dodané osobou, kterou si objednatel zvolil nebo jen selhání dozoru vykonávaného osobou, kterou si objednatel zvolil.

2. Zhotovitel poskytuje na provedené dílo záruku za jakost díla po dobu, která činí **60 (šedesát) měsíců** (dále jako „záruční doba“).
3. Záruční doba začíná běžet dnem předání díla bez vad a nedodělků. Reklamací lze uplatnit do posledního dne záruční lhůty, přičemž rozhodné je datum odeslání. V případě skrytých vad díla zjištěných v záruční době má objednatel právo požadovat a zhotovitel povinnost odstranit vady bezplatně, nezvolil-li si objednatel v konkrétním případě jiný způsob zjednání nápravy.
4. Objednatel je oprávněn vyzvat zhotovitele ke kontrole díla před uplynutím záruční doby. Zhotovitel se zavazuje této kontroly zúčastnit.
5. Záruční doba se nevztahuje na vady způsobené neodbornou manipulací nebo mechanickým poškozením při činnosti nesouvisející s činností zhotovitele.
6. Objednatel se zavazuje, že případnou reklamaci díla uplatní u zhotovitele bez zbytečného odkladu po jejím zjištění, tj. nejdéle do 3 (tří) dnů. Pro doručení písemného oznámení objednatele o reklamaci platí čl. XIII. odst. 10 této smlouvy. V oznámení o reklamaci musí být uvedeno, o jaké vady se jedná a jak se projevují. Zhotovitel se zavazuje v záruční době odstranit případné vady předmětu plnění, a to i v případě, že případnou reklamaci neuznává, nedohodnou-li se smluvní strany jinak, ve lhůtách a termínech uvedených níže, přičemž v závislosti na povaze zjištěné vady může být smluvními stranami ad hoc dohodnutý jiný termín. Termín odstranění vady je v takovém případě oprávněn určit s ohledem na povahu zjištěné vady objednatel s tím, že lhůta musí být přiměřená.
7. Lhůty pro odstranění zjištěných vad:
  - vady bránící provozu do 48 hod.,
  - vady nebránící provozu do 7 dnů.
8. Informaci o tom, že reklamaci neuznává je zhotovitel povinen objednateli sdělit písemně do 3 (tří) kalendářních dnů od obdržení reklamace, v opačném případě se má za to, že reklamaci bez dalšího uznává. Náklady na odstranění reklamované vady nese zhotovitel i ve sporných případech až do případného pravomocného rozhodnutí soudu, nebude-li smluvními stranami dohodnuto jinak.
9. V případě, že zhotovitel neodstraní zjištěnou vadu ve výše uvedených termínech, nebo v termínu dohodnutém dle odst. 6 tohoto článku, nebo k odstranění vady nepřistoupí, je objednatel oprávněn pověřit odstraněním vady jinou odbornou právnickou nebo fyzickou osobu. Veškeré takto vzniklé náklady uhradí objednateli zhotovitel a práva objednatele ze záruky tímto nejsou dotčena.



10. Objednatel je povinen umožnit zhotoviteli přístup do prostor nezbytných pro odstranění vad a vytvořit podmínky pro jejich odstranění. Pokud tak neučiní, není zhotovitel v prodlení s termínem pro odstranění reklamované vady.
11. Pro ty části díla, které byly v důsledku oprávněné reklamace objednatele zhotovitelem opraveny, běží záruční lhůta opětovně ode dne provedení reklamační opravy.
12. O odstranění reklamované vady bude smluvními stranami sepsán protokol, v němž objednatel potvrdí opravu reklamované vady, případně uvede důvody, pro které odmítá opravu převzít.

## **X. SMLUVNÍ POKUTY**

1. V případě prodlení zhotovitele s řádným provedením a předáním díla objednateli v termínu uvedeném v čl. III odst. 1. této smlouvy má objednatel právo požadovat po zhotoviteli jednorázovou smluvní pokutu ve výši 200 000,- Kč a dále smluvní pokutu ve výši 10 000,- Kč za každý i započatý den prodlení počínaje dnem následujícím po termínu uvedeném v čl. III odst. 1.
2. V případě prodlení zhotovitele s vyklizením staveniště do 5 (pěti) dnů ode dne protokolárního převzetí díla objednatel má právo požadovat po zhotoviteli smluvní pokutu ve výši 3 000,- Kč za každý i započatý den prodlení s vyklizením staveniště.
3. V případě prodlení zhotovitele s odstraňováním reklamačních vad nebo dodržování stanoveného harmonogramu odstraňování jednotlivých reklamačních vad má objednatel právo požadovat po zhotoviteli smluvní pokutu ve výši 1 000,- Kč za každý i započatý den prodlení ode dne následujícího po posledním dni lhůty stanovené v čl. IX. odst. 7. smlouvy.
4. V případě prodlení zhotovitele se sjednaným termínem pro odstraňování vad a/nebo nedodělků zachycených v protokolu o předání a převzetí díla má objednatel právo požadovat po zhotoviteli smluvní pokutu ve výši 2 000,- za každý i započatý den prodlení a každou jednotlivou vadu či nedodělek.
5. Za opakované nedodržení požadavků BOZP dle platných právních předpisů má objednatel právo požadovat po zhotoviteli smluvní pokutu za každé jednotlivé porušení požadavků BOZP ve výši 2 000,- Kč.
6. V případě porušení povinnosti zhotovitele vést stavební deník, je objednatel oprávněn požadovat po zhotoviteli smluvní pokutu ve výši 1 000,- Kč za každý i započatý den trvání prodlení s vedením stavebního deníku. Stejně tak je objednatel oprávněn po zhotoviteli požadovat smluvní pokutu v případě, kdy stavební deník nebude pro objednatele nebo jím pověřeného zástupce v pracovní době přístupný na staveništi, a to ve výši 1 000,- Kč za každý takový zjištěný případ.

7. Objednatel je oprávněn započíst částku představující smluvní pokutu proti částce představující cenu za dílo na základě kterékoliv faktury vystavené zhotovitelem (tzn. faktura vystavená zhotovitelem, může být objednatelem proplacena pouze částečně).
8. Zaplacením smluvní pokuty není dotčeno právo objednatele na náhradu škody. Náhradu škody lze po zhotoviteli požadovat v plné výši vedle smluvní pokuty.
9. V případě, kdy dojde k zániku této smlouvy, nejsou dotčena práva smluvních stran na úhradu smluvní pokuty a případně vzniklé škody.
10. Smluvní pokuta je splatná do 15 (patnácti) dnů ode dne doručení výzvy k zaplacení druhé smluvní straně. Ve výzvě k úhradě smluvní pokuty musí být uvedena její výše a důvod vzniku smluvní pokuty.

## **XI. VYŠŠÍ MOC**

1. Smluvní strany se zproští odpovědnosti za částečné nebo úplné nesplnění smluvních závazků, jestliže se tak stalo v důsledku vyšší moci.
2. Za vyšší moc se pokládají okolnosti, které vznikly po uzavření této smlouvy v důsledku stranami nepředvídatelných a neodvratitelných událostí mimořádné povahy, které mají bezprostřední vliv na plnění předmětu této smlouvy (kupř. přírodní katastrofy, živelní pohromy, vyhlášení válečného stavu). Smluvní strana, která se dovolává působení vyšší moci, je povinna tuto skutečnost oznámit druhé smluvní straně do 3 (tří) dnů od jejího zjištění a je povinna tuto skutečnost prokázat. Zhotovitel není oprávněn se dovolávat působení vyšší moci, pakliže účinky vyšší moci nastaly v době jeho prodlení s plněním dle této smlouvy.
3. Nastanou-li okolnosti vyšší moci dle tohoto článku, prodlužuje se doba plnění o dobu, po kterou budou okolnosti vyšší moci působit. Tato doba bude vzájemně odsouhlasena dodatkem k této smlouvě. Stane-li se plnění dle této smlouvy zcela nemožné v důsledku působení vyšší moci, jsou smluvní strany povinny dohodnout se na odpovídající změně smlouvy ve vztahu k předmětu díla, jeho ceně a doby plnění v podobě dodatku k této smlouvě. Nedohodnou-li se smluvní strany, je kterákoliv smluvní strana oprávněna od této smlouvy odstoupit.

## **XII. Odstoupení od smlouvy**

1. Každá smluvní strana je oprávněna od smlouvy odstoupit v případě předpokládaném v čl. XI odst. 3 smlouvy (nenalezení dohody na změně smlouvy nezbytné v důsledku působení vyšší moci).
2. Objednatel je oprávněn od této smlouvy odstoupit také v případě, že:
  - a) je vůči zhotoviteli zahájeno insolvenční řízení, exekuční řízení, nebo vstoupí-li zhotovitel do likvidace za předpokladu, že je právnickou osobou.
  - b) zhotovitel byl prohlášen nezpůsobilým plátcem DPH,



- c) ne zahájí-li zhotovitel práce ani do 15 (patnácti) dní od předání staveniště,
  - d) je dílo prováděno v rozporu s touto smlouvou nebo s projektovou dokumentací nebo stavebním povolením, bylo-li vydáno, nebo je prováděno nekvalitně a zhotovitel přes písemnou výzvu objednatele v dodatečně přiměřené lhůtě 15 (patnácti) dní nezjedná nápravu,
  - e) zhotovitel při provádění díla opakovaně nerespektuje připomínky autorského dozoru, technického dozoru nebo koordinátora BOZP
  - f) zhotovitel je v prodlení s dokončením díla z důvodů na jeho straně o více jak 30 (třicet) dní,
  - g) zhotovitel přestal splňovat kvalifikační předpoklady požadované objednatelem v zadávací dokumentaci, případně jinak sdělené objednatelem zhotoviteli před podpisem této smlouvy,
  - h) nastane-li vyšší moc dle čl. XI. smlouvy, pokud okolnosti vyšší moci na dobu delší než 90 (devadesát) dnů znemožní některé ze smluvních stran plnit své závazky ze smlouvy,
  - i) v případě, že technický dozor stavebníka bude provádět zhotovitel nebo osoba s ním propojená,
3. Zhotovitel je oprávněn odstoupit od této smlouvy také v případě, že:
- a) bude nucen z důvodů prokazatelně na straně objednatele přerušit práce na dobu delší než 90 (devadesát) dnů.
  - b) nastane-li vyšší moc dle čl. XI. smlouvy, pokud okolnosti vyšší moci na dobu delší než 90 (devadesát) dnů znemožní některé ze smluvních stran plnit své závazky ze smlouvy.
4. Za den odstoupení od smlouvy se považuje den, kdy bylo písemné oznámení o odstoupení oprávněné smluvní strany doručeno druhé smluvní straně s právními účinky „ex nunc“, tedy do budoucna. V písemném odstoupení musí být náležitě odůvodněn důvod odstoupení s odkazem na příslušné ustanovení této smlouvy.
5. V případě odstoupení od smlouvy jednou ze smluvních stran je zhotovitel povinen ihned po doručení odstoupení předat nedokončené dílo včetně věcí, které zhotovitel opatřil, a jsou součástí díla. K datu účinnosti odstoupení bude vyhotoven protokol o předání a převzetí nedokončeného díla, který popíše stav nedokončeného díla a vzájemné nároky smluvních stran. Do doby vzájemného vyrovnání oprávněných nároků smluvních stran je objednatel oprávněn zdržet veškeré fakturované a splatné platby zhotoviteli.
6. Při ukončení smlouvy jsou smluvní strany povinny vzájemně vypořádat své závazky, zejména vrátit si věci předané k provedení díla, vyklidit prostory poskytnuté k provedení díla a staveniště a uhradit veškeré splatné peněžité závazky podle smlouvy.

7. Odstoupením od smlouvy není dotčeno právo smluvních stran domáhat se náhrady škody vzniklé z titulu porušení smlouvy druhou smluvní stranou a úhrady smluvních pokut dle této smlouvy. Odstoupením od smlouvy není dotčena smluvní záruka, která se uplatní v rozsahu stanoveném touto smlouvou na dosud provedenou část díla, a ani odpovědnost za vady, které existují na doposud zhotovené části díla ke dni odstoupení. Současně odstoupením od smlouvy nejsou dotčena ta ustanovení smlouvy, z jejichž povahy vyplývá, že mají platit i po zániku smlouvy.

### **XIII. OSTATNÍ UJEDNÁNÍ**

1. Zhotovitel je povinen při provádění stavebních prací dodržovat ustanovení příslušných předpisů o bezpečnosti práce a ochraně zdraví při práci, zejména zákon č. 262/2006 Sb., zákoník práce, nařízení vlády č. 591/2006 Sb., o bližších minimálních požadavcích na bezpečnost a ochranu zdraví při práci na staveništích, nařízení vlády č. 362/2005 Sb., o bližších požadavcích na bezpečnost a ochranu zdraví při práci na pracovištích s nebezpečím pádu z výšky nebo do hloubky a zákon č. 309/2006 Sb., o zajištění dalších podmínek bezpečnosti a ochrany zdraví při práci, ve znění pozdějších předpisů. V oblasti požární ochrany je zhotovitel povinen dodržovat ustanovení zákona č. 133/1985 Sb., o požární ochraně, ve znění pozdějších předpisů.
2. V případě odvozu jakéhokoliv vybouraného či jinak demontovaného materiálu je zhotovitel povinen získat souhlas objednatele. V případě odvozu jakéhokoliv materiálu bez požadovaného souhlasu bude objednatel v případě možnosti vlastního využití materiálu požadovat od zhotovitele navrácení odvezeného materiálu na určené místo a na náklady zhotovitele.
3. Zhotovitel si zajistí veškerá potřebná povolení zvláštního užívání komunikací dle zákona č. 13/1997 Sb., o pozemních komunikacích, ve znění pozdějších předpisů, a veřejných prostranství včetně stanovení dopravního značení, osazení dopravních značek (včetně úhrad s tím spojených).
4. Dopravu, skládku příp. mezideponii materiálu, a to i vytěženého, si zajišťuje zhotovitel na své náklady včetně jeho uložení na skládku, kterou si zhotovitel sám zvolí.
5. Oprávnění ke vstupu na cizí pozemky si dohodne zhotovitel s jejich vlastníky před zahájením prací.
6. Smluvní strany se dohodly, že technický dozor stavebníka nesmí provádět zhotovitel ani osoba s ním propojená. Porušení této povinnosti je považováno za podstatné porušení této smlouvy a objednatel může od této smlouvy odstoupit.
7. Zhotovitel je dle ust. § 2 písm. e) zákona č. 320/2001 Sb., o finanční kontrole ve veřejné správě, ve znění pozdějších předpisů, osobou povinnou spolupůsobit při výkonu finanční kontroly prováděné v souvislosti s úhradou zboží nebo služeb z veřejných výdajů nebo z veřejné finanční podpory.



8. Zhotovitel je povinen umožnit všem subjektům oprávněným k výkonu kontroly projektu, z jehož prostředků jsou stavební práce hrazeny, provést kontrolu dokladů souvisejících s předmětem plnění do roku 2029, pokud český právní řád nestanovuje lhůtu delší; tyto dokumenty a účetní záznamy budou uchovávány způsobem stanoveným platnými právními předpisy.
9. Smluvní strany se dohodly, že zhotovitel není oprávněn převést práva a povinnosti z této smlouvy na třetí osobu (převod smlouvy) a není ani oprávněn postoupit celou nebo část pohledávky za objednatelem na třetí osobu bez předchozího souhlasu objednatele.
10. Veškeré písemnosti se doručují do datové schránky objednatele a zhotovitele. V případě, že zhotovitel nemá zřízenou datovou schránku, doručují se písemnosti na adresu sídla zhotovitele, zapsanou ve veřejném rejstříku. Pokud v průběhu plnění této smlouvy dojde ke změně id datové schránky nebo adresy sídla strany smlouvy, je tato povinna písemně sdělit nové aktuální údaje druhé smluvní straně.
11. Pro případ sporu vzniklého mezi smluvními stranami se v souladu s ustanovením § 89a zákona č. 99/1963 Sb., občanský soudní řád, ve znění pozdějších předpisů, sjednává jako místně příslušný soud obecný soud podle sídla objednatele.

#### **XIV. ZÁVĚREČNÁ USTANOVENÍ**

1. Smlouva nabývá platnosti připojením podpisů smluvních stran.
2. Smlouva nabývá účinnosti dnem jejího uveřejnění v registru smluv dle zákona č. 340/2015 Sb., o zvláštních podmínkách účinnosti některých smluv, uveřejňování těchto smluv a o registru smluv (zákon o registru smluv), ve znění pozdějších předpisů.
3. Měnit nebo doplňovat text této smlouvy lze jen formou písemných číslovaných dodatků, odsouhlasených oběma smluvními stranami.
4. Tato smlouva je vyhotovena ve čtyřech vyhotoveních, z nichž po dvou obdrží každá smluvní strana.
5. Jednotlivá ustanovení smlouvy jsou oddělitelná v tom smyslu, že neplatnost některého z nich nepůsobí neplatnost smlouvy jako celku.
6. Smluvní strany se výslovně dohodly, že tato smlouva bude uvedena v Centrální evidenci smluv (CES), vedené městskou částí Praha 20.
7. Tato smlouva bude uveřejněna v registru smluv dle zákona č. 340/2015 Sb., o registru smluv. Smluvní strany prohlašují, že skutečnosti uvedené v této smlouvě nepovažují za obchodní tajemství ve smyslu občanského zákoníku a udělují souhlas s jejich užitím a zveřejněním bez stanovení jakýchkoliv dalších podmínek. Smluvní strany se dohodly, že smlouvu zašle správci registru smluv

ke zveřejnění objednatel. Tato povinnost se týká i všech dalších dodatků smlouvy uzavřených v budoucnosti.

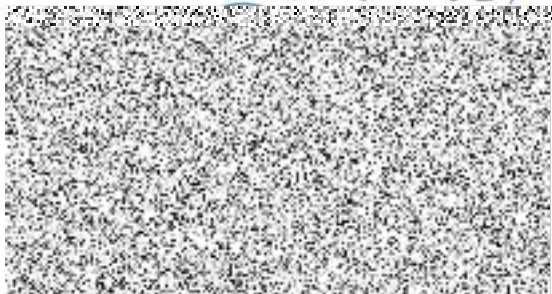
8. Tato smlouva byla schválena Radou městské části Praha 20 na zasedání konaném dne 16.5.2024, usnesení č. RMC/58/2/0248/24
9. Strany prohlašují, že si smlouvu před podpisem přečetly, souhlasí s jejím obsahem, což stvrzují svými podpisy.
10. DOLOŽKA o splnění podmínek pro uzavření smlouvy připojená dle § 43 zákona č. 131/2000 Sb., zákona o hlavním městě Praze, ve znění změn a doplňků. Městská část Praha 20 potvrzuje, že byly splněny podmínky zveřejnění a schválení Radou městské části Praha 20.

Přílohy:

Příloha č. 1: Cenová nabídka (položkový rozpočet)

Příloha č. 2: Harmonogram prací

V Praze dne: 30.5.2024



V Praze dne: 16.5.2024

Za zhotovitele:



Ing. Jiří Procházka,  
předseda představenstva





# REKAPITULACE STAVBY

Kód: 05\_2023  
Stavba: Bytový dům Mezilesí 2056 - Výměna stoupacího potrubí - I. etapa

KSO:   
Místo:   
Zadavatel:   
Uchazeč: ABP HOLDING a.s.   
Projektant:   
Zpracovatel:   
Poznámka:

CC-CZ:   
Datum: 5. 5. 2023   
IČ:   
DIČ:   
IČ: 15268446   
DIČ: CZ15268446   
IČ:   
DIČ:   
IČ:   
DIČ:

<b>Cena bez DPH</b>			<b>5 298 701,49</b>
DPH základní	Sazba daně 21,00%	Základ daně <b>0,00</b>	Výše daně <b>0,00</b>
DPH snížená	12,00%	<b>5 298 701,49</b>	<b>635 844,18</b>
<b>Cena s DPH v CZK</b>			<b>5 934 545,67</b>

Projektant Zpracovatel

Datum a podpis: Razítko Datum a podpis: Razítko

Objednavatel Uchazeč

Datum a podpis: Razítko Datum a podpis: Razítko

# REKAPITULACE OBJEKTŮ STAVBY A SOUPISŮ PRACÍ

Kód: 05 2023

**Stavba:** Bytový dům Mezilesí 2056 - Výměna stoupacího potrubí - I. etapa

Místo: Datum: 5. 5. 2023

Zadavatel: Projektant:

Uchazeč: ABP HOLDING a.s. Zpracovatel:

Kód	Popis	Cena bez DPH [CZK]	Cena s DPH [CZK]
<b>Náklady z rozpočtů</b>		<b>5 298 701,49</b>	<b>5 934 545,67</b>
01.1	SO 01.1 Stavební část	2 349 796,39	2 631 771,96
01.2	SO 01.2 ZTI	1 609 927,89	1 803 119,24
01.3	SO 01.3 Elektroinstalace	222 837,31	249 577,79
01.4	SO 01.4 VZT	729 565,90	817 113,81
01.5	SO 01.5 Likvidace asbestu - kanalizační potrubí	386 574,00	432 962,88
901	VON	0,00	0,00



# KRYCÍ LIST SOUPISU PRACÍ

Stavba:

Bytový dům Mezilesí 2056 - Výměna stoupacího potrubí - I. etapa

Objekt:

**01.1 - SO 01.1 Stavební část**

KSO:

Místo:

CC-CZ:

Datum:

5. 5. 2023

Zadavatel:

IČ:

DIČ:

Uchazeč:

ABP HOLDING a.s.

IČ:

15268446

DIČ:

CZ15268446

Projektant:

IČ:

DIČ:

Zpracovatel:

IČ:

DIČ:

Poznámka:

**Cena bez DPH**

**2 349 796,39**

	Základ daně	Sazba daně	Výše daně
DPH základní	0,00	21,00%	0,00
DPH snížená	2 349 796,39	12,00%	281 975,57

**Cena s DPH**

**v CZK**

**2 631 771,96**

**Projektant**

**Zpracovatel**

Datum a podpis:

Razítko

Datum a podpis:

Razítko

**Objednavatel**

**Uchazeč**

Datum a podpis:

Razítko

Datum a podpis:

Razítko

# REKAPITULACE ČLENĚNÍ SOUPISU PRACÍ

Stavba:

Bytový dům Mezilesí 2056 - Výměna stoupacího potrubí - I. etapa

Objekt:

**01.1 - SO 01.1 Stavební část**

Místo:

Datum: 5. 5. 2023

Zadavatel:

Projektant:

Uchazeč:

ABP HOLDING a.s.

Zpracovatel:

Kód dílu - Popis

Cena celkem [CZK]

## Náklady ze soupisu prací

**2 349 796,39**

### HSV - Práce a dodávky HSV

**1 148 925,14**

3 - Svislé a kompletní konstrukce	39 456,00
4 - Vodorovné konstrukce	134 160,00
6 - Úpravy povrchů, podlahy a osazování výplní	135 150,00
9 - Ostatní konstrukce a práce, bourání	752 456,58
997 - Přesun sutě	82 798,64
998 - Přesun hmot	4 903,92

### PSV - Práce a dodávky PSV

**1 200 871,25**

725 - Zdravotechnika - zařizovací předměty	82 755,37
763 - Konstrukce suché výstavby	386 992,13
767 - Konstrukce zámečnické	288 093,41
771 - Podlahy z dlaždic	64 001,46
776 - Podlahy povlakové	1 273,05
781 - Dokončovací práce - obklady	327 549,76
783 - Dokončovací práce - nátěry	41 236,07
784 - Dokončovací práce - malby a tapety	8 970,00



# SOUPIS PRACÍ

Stavba:

Bytový dům Mezilesí 2056 - Výměna stoupacího potrubí - I. etapa

Objekt:

**01.1 - SO 01.1 Stavební část**

Místo:

Datum: 5. 5. 2023

Zadavatel:

Projektant:

Uchazeč:

ABP HOLDING a.s.

Zpracovatel:

PČ	Typ	Kód	Popis	MJ	Množství	J.cena [CZK]	Cena celkem [CZK]
----	-----	-----	-------	----	----------	--------------	-------------------

## Náklady soupisu celkem

**2 349 796,39**

D	HSV		Práce a dodávky HSV				1 148 925,14
D	3		Svislé a kompletní konstrukce				39 456,00
1	K	340235212R	přebetonování prostupů ve stěnách plochy do 0,0225 m2	kus	48,000	422,00	20 256,00
	VV		"24 bytů"				
	VV		"pro instalace" 24*2		48,000		
	VV		Součet		48,000		
2	K	340235212R2	přebetonování prostupů ve stěnách plochy do 0,5 m2	kus	6,000	3 200,00	19 200,00
	VV		"přízemí"				
	VV		"pro instalace" 6		6,000		
	VV		Součet		6,000		
D	4		Vodorovné konstrukce				134 160,00
3	K	411386R1	Přebetonování stropů jader v tl. 200 mm vč. bednění a odbednění	kus	52,000	2 580,00	134 160,00
	VV		2*26		52,000		
	VV		Součet		52,000		
D	6		Úpravy povrchů, podlahy a osazování výplní				135 150,00
4	K	612325201R	Oprava omítek malých ploch do 0,09 m2 na stěnách	kus	48,000	631,20	30 297,60
	VV		"24 bytů"				
	VV		"po zazdívkách pro instalace" 24*2		48,000		
	VV		Součet		48,000		
5	K	619995R01	Začištění prostupů pro VZT potrubí v bytech	kus	24,000	652,00	15 648,00
	VV		"24 bytů" 24		24,000		
	VV		Součet		24,000		
6	K	631311115	Mazanina tl přes 50 do 80 mm z betonu prostého bez zvýšených nároků na prostředí tř. C 20/25	m3	1,080	3 150,00	3 402,00
	VV		"24 bytů" (1,25*0,9)*24*0,04		1,080		
	VV		Součet		1,080		
7	K	631311R1	zabetonování otvorů po usazené ocelových konstrukcí	kus	96,000	715,20	68 659,20
	VV		"24 bytů" 4*24		96,000		
	VV		Součet		96,000		
8	K	631311R2	oprava podlah po výměně patních kolen	m3	0,720	3 150,00	2 268,00
	VV		"přízemí - pro výměnu patních kolen" 0,9*0,8*0,5*2		0,720		
	VV		Součet		0,720		
9	K	631319171	Příplatek k mazanině tl přes 50 do 80 mm za stržení povrchu spodní vrstvy před vložení výztuže	m3	1,080	449,00	484,92
	VV		"24 bytů" (1,25*0,9)*24*0,04		1,080		
	VV		Součet		1,080		
10	K	631362021	Výztuž mazanin svařovanými sítěmi Kari	t	0,213	67 560,00	14 390,28
	VV		"24 bytů" (1,25*0,9)*24*0,0079		0,213		
	VV		Součet		0,213		
D	9		Ostatní konstrukce a práce, bourání				752 456,58
11	K	94910111R	Lešení pomocné pro objekty pozemních staveb s lešeňovou podlahou	m2	27,000	169,20	4 568,40
	VV		"24 bytů" (1,25*0,9)*24		27,000		
	VV		Součet		27,000		
12	K	9529021R	Úklid společných prostor	m2	4 968,000	68,00	337 824,00
	VV		"20 dní 12 pater"				
	VV		(15,7+5)*12*20		4 968,000		
	VV		Součet		4 968,000		
13	K	9529022R	vyklizení prostor v přízemí a úklid	kpl	1,000	18 000,00	18 000,00
	VV		"přízemí" 1		1,000		
	VV		Součet		1,000		
14	K	95290R01	drobné opravy společných prostor	kpl	1,000	24 000,00	24 000,00
15	K	95295R01	prachové uzávěry v bytech - zřízení a odstranění	kpl	72,000	390,00	28 080,00

PČ	Typ	Kód	Popis	MJ	Množství	J.cena [CZK]	Cena celkem [CZK]
	VV		"24 bytů - 3ks na byt" 24*3		72,000		
	VV		Součet		72,000		
16	K	95295R21	úklid vodoměrné šachty	kpl	1,000	1 500,00	1 500,00
	VV		1		1,000		
	VV		Součet		1,000		
17	K	95295R51	protiprachové opatření nouzového větrání CHUC - zřízení a odstranění	kpl	1,000	390,00	390,00
	VV		1		1,000		
	VV		Součet		1,000		
18	K	95296R51	úprava nadstřešní části větrací šachty	kpl	2,000	12 300,00	24 600,00
	VV		2		2,000		
	VV		Součet		2,000		
19	K	95297R81	úprava větrací stříšky	kpl	2,000	10 800,00	21 600,00
	VV		2		2,000		
	VV		Součet		2,000		
20	K	95394R1	Konstrukce lávky pro vodovodní potrubí pod stropy 1 NP	kpl	1,000	15 000,00	15 000,00
21	K	9610441R1	Bourání podlahových konstrukcí	m3	0,970	4 650,00	4 510,50
	VV		"přízemí - pro výměnu patních kolen" 0,9*0,8*0,5*2		0,720		
	VV		"přízemí - pro výměnu výlevky" 0,5*0,5		0,250		
	VV		Součet		0,970		
22	K	962031136	Bourání příček z tvárníc nebo příčekovek tl do 150 mm	m2	11,700	158,40	1 853,28
	VV		"předstěny"				
	VV		0,9*2,6*5		11,700		
	VV		Součet		11,700		
23	K	962084121R	Bourání příček deskových sololit, SDK tl do 50 mm	m2	44,460	124,80	5 548,61
	VV		"předstěny"				
	VV		0,9*2,6*19		44,460		
	VV		Součet		44,460		
24	K	965042131	Bourání podkladů pod dlažby nebo mazanin betonových nebo z litého asfaltu tl do 100 mm pl do 4 m2	m3	1,350	4 230,00	5 710,50
	VV		"24 bytů" (1,25*0,9)*24*0,05		1,350		
	VV		Součet		1,350		
25	K	969011121R	Vybourání potrubí DN do 52	m	946,600	106,68	100 983,29
	VV		"24 bytů" 572+(24*2,8*3)+60+93+20		946,600		
	VV		Součet		946,600		
26	K	96911R1	demontáž ležatých rozvodů vody v 1 NP	m	20,000	77,76	1 555,20
	VV		20		20,000		
	VV		Součet		20,000		
27	K	97103323R	Vybourání otvorů ve zdivu cihelném pl do 0,0225 m2 na MVC nebo MV tl do 150 mm	kus	48,000	181,20	8 697,60
	VV		"24 bytů"				
	VV		"pro instalace" 24*2		48,000		
	VV		Součet		48,000		
28	K	971052531R	Vybourání nebo prorážení otvorů v panelových příčkách a zdech pl do 1 m2 tl do 150 mm	m2	6,000	2 220,00	13 320,00
	VV		"přízemí"				
	VV		"pro instalace" 6		6,000		
	VV		Součet		6,000		
29	K	972044R01	Vybourání otvorů v podlaze z panelu 15x10 cm pro kotvení ocel. konstrukcí	kus	96,000	461,00	44 256,00
	VV		"24 bytů" 4*24		96,000		
	VV		Součet		96,000		
30	K	977151123	Jádrové vrty diamantovými korunkami do stavebních materiálů D přes 130 do 150 mm	m	1,200	3 936,00	4 723,20
	VV		"mezi m.č. 1.10 a 1.28" 6*0,2		1,200		
	VV		Součet		1,200		
31	K	980R0001	Uřezání venkovních věšáků	kus	10,000	360,00	3 600,00
	VV		5*2		10,000		
	VV		Součet		10,000		
32	K	980R0002	dočasné zajištění kabelu optické trasy	kpl	1,000	7 000,00	7 000,00
	VV		1		1,000		
	VV		Součet		1,000		
33	K	980R0003	vyklízení kójí	kpl	3,000	16 000,00	48 000,00
	VV		3*1		3,000		
	VV		Součet		3,000		
34	K	980R1001	instalační průlezná lávka	kpl	1,000	7 000,00	7 000,00
	VV		1		1,000		
	VV		Součet		1,000		
35	K	980R2001	přechodová podlahová lišta - dodávka a montáž	kus	24,000	839,00	20 136,00
	VV		24		24,000		
	VV		Součet		24,000		
D	997		Přesun sutě				82 798,64



PČ	Typ	Kód	Popis	MJ	Množství	J.cena [CZK]	Cena celkem [CZK]
36	K	99701321R	Vnitrostaveništní doprava sutí a vybouraných hmot pro budovy v do 40 m ručně	t	30,094	630,00	18 959,22
37	K	997013501	Odvoz sutí a vybouraných hmot na skládku nebo meziskládku do 1 km se složením	t	30,094	264,00	7 944,82
38	K	997013509	Příplatek k odvozu sutí a vybouraných hmot na skládku ZKD 1 km přes 1 km	t	571,786	18,84	10 772,45
	VV		30,094*19 Přečtené koeficientem množství		571,786		
39	K	997013801	Poplatek za uložení na skládce (skládkovné) stavebního odpadu betonového kód odpadu 170 101	t	5,850	1 584,00	9 266,40
	VV		1,44+2,97+1,44		5,850		
	VV		Součet		5,850		
40	K	997013803	Poplatek za uložení na skládce (skládkovné) stavebního odpadu cihelného kód odpadu 170 102	t	3,181	1 584,00	5 038,70
	VV		1,369+0,192+1,62		3,181		
	VV		Součet		3,181		
41	K	997013831	Poplatek za uložení na skládce (skládkovné) stavebního odpadu směsného kód odpadu 170 904	t	18,677	1 650,00	30 817,05
	VV		27,708-(5,85+3,181)		18,677		
	VV		Součet		18,677		
	D	998	Přesun hmot				4 903,92
42	K	998018004	Přesun hmot ruční pro budovy v do 40 m	t	7,784	630,00	4 903,92
	D	PSV	Práce a dodávky PSV				1 200 871,25
	D	725	Zdravotechnika - zařizovací předměty				82 755,37
43	K	7251108R1	Demontáž klozetů a zpětná montáž	soubor	72,000	525,00	37 800,00
	VV		"24 bytů"				
	VV		"3x demontáž a 3x zpětná montáž" 24*3		72,000		
	VV		Součet		72,000		
44	K	7251108R2	Demontáž klozetů do sutí	soubor	24,000	265,20	6 364,80
	VV		"24 bytů"				
	VV		24		24,000		
	VV		Součet		24,000		
45	K	72520R001	Zřízení sociálního zařízení (2x WC, 2x umyvadlo, 1x čerpací box, 10 m potrubí, 2x dveře v ocelové zárubni)	kpl	1,000	34 500,00	34 500,00
46	K	998725204	Přesun hmot procentní pro zařizovací předměty v objektech v přes 24 do 36 m	%	786,648	5,20	4 090,57
	D	763	Konstrukce suché výstavby				386 992,13
47	K	7631133R1	SDK příčka instalační profil CW+UW 50 desky 1xDFH2 15 protipožární	m2	23,400	1 620,00	37 908,00
	VV		"20 bytů" 0,9*1,3*20		23,400		
	VV		Součet		23,400		
48	K	7631133R2	SDK příčka instalační zdvojený profil CW+UW 50 desky 2xDFH2 15 protipožární	m2	33,000	1 204,00	39 732,00
	VV		"20 bytů" 0,9*1,3*20		23,400		
	VV		"m.č. 1.22 - příčka u odvod. přípojky" 9,6		9,600		
	VV		Součet		33,000		
49	K	7631133R5	SDK příčka instalační zdvojený profil CW+UW 50 desky 2xDFH2 15 akustický s izolací 40 mm	m2	4,000	1 452,00	5 808,00
	VV		"6 NP, 10 NP" 2+2		4,000		
	VV		Součet		4,000		
50	K	763131432	SDK podhled deska 1xDF 15 bez izolace dvouvrstvá spodní kce profil CD+UD REI 90	m2	67,400	1 029,60	69 395,04
	VV		"24 bytů" (1,25*0,9)*24		27,000		
	VV		"m.č. 1.22, 1.21, 1.26, 1.27" 40,4		40,400		
	VV		Součet		67,400		
51	K	763131812	Demontáž SDK podhledu s nosnou kci dřevěnou opláštění dvojité	m2	46,390	468,00	21 710,52
	VV		46,39		46,390		
	VV		Součet		46,390		
52	K	763164526	SDK obklad kci tvaru L š do 0,4 m desky 1xDFH2 15	m	115,200	424,80	48 936,96
	VV		"24 bytů" 2,4*2*24		115,200		
	VV		Součet		115,200		
53	K	763171213	Montáž klapek revizních SDK kci vel. přes 0,25 do 0,5 m2 pro podhledy	kus	4,000	607,20	2 428,80
	VV		"přízemí" 4		4,000		
	VV		Součet		4,000		
54	M	59030155R	instalační prostup uzamykatelný protipožární pro podhledy 600x600mm	kus	4,000	5 360,00	21 440,00
55	K	76317181R	Demontáž revizních klapek/dviřek SDK kci vel. do 1 m2 pro příčky/předsazené stěny	kus	24,000	1 008,00	24 192,00
	VV		"24 bytů" 24		24,000		
	VV		Součet		24,000		

PČ	Typ	Kód	Popis	MJ	Množství	J.cena [CZK]	Cena celkem [CZK]
56	K	7631723R01	dveře 800/1970 do SDK příčky, vč. zárubně, kování a zámku - dodávka a montáž	kus	1,000	5 680,00	5 680,00
57	K	7631723R1	Montáž revizních dvířek SDK kcí vel. 600x800 mm	kus	24,000	511,00	12 264,00
	VV		"24 bytů" 24		24,000		
	VV		Součet		24,000		
58	M	590307R	<i>dvířka revizní 600x800mm ze SDK, akustická, uzavíratelná</i>	kus	24,000	3 740,00	89 760,00
59	K	998763405	Přesun hmot procentní pro sádkartónové konstrukce v objektech v přes 36 do 48 m	%	3 792,553	2,04	7 736,81
D	767		Konstrukce zámečnické				288 093,41
60	K	76713R05	Skřípek - dodávka a montáž	kpl	4,000	18 000,00	72 000,00
61	K	76713R15	úprava skřípku	kpl	1,000	13 000,00	13 000,00
62	K	767995R01	Ocelová konstrukce rámu jádra - dodávka a montáž	kg	1 980,000	80,40	159 192,00
	VV		"24 bytů"				
	VV		"jekly 70x50x3 mm, 40x40x3 mm, 60x40x3 mm, pásovina 50x5 mm, 40x5 mm, šrouby 6,3x25 mm, závitová tyč d 10 mm dl. 2,3 m, svary, krytky jeklů"				
	VV		75*24		1 800,000		
	VV		Součet		1 800,000		
	VV		1800*1,1 'Přepočtené koeficientem množství		1 980,000		
63	K	767996R01	kotvení trubek instalací k rámu jádra - dodávka a montáž	kpl	24,000	1 500,00	36 000,00
	VV		"24 bytů"				
	VV		24		24,000		
	VV		Součet		24,000		
64	K	998767205	Přesun hmot procentní pro zámečnické konstrukce v objektech v přes 36 do 48 m	%	2 801,920	2,82	7 901,41
D	771		Podlahy z dlaždic				64 001,46
65	K	771151011R	Samonivelační stěrka podlah	m2	27,000	388,00	10 476,00
	VV		"24 bytů" (1,25*0,9)*24		27,000		
	VV		Součet		27,000		
66	K	771573810	Demontáž podlah z dlaždic keramických lepených	m2	27,000	103,80	2 802,60
	VV		(1,25*0,9*24)		27,000		
	VV		Součet		27,000		
67	K	771574366	Montáž podlah keramických pro mechanické zatížení protiskluzných lepených flexi rychletuhnoucím lepidlem přes 12 do 19 ks/m2	m2	27,000	784,00	21 168,00
	VV		"24 bytů" (1,25*0,9)*24		27,000		
	VV		Součet		27,000		
68	M	597610R	<i>dlažba keramická matná</i>	m2	27,270	660,00	17 998,20
	VV		27*1,01 'Přepočtené koeficientem množství		27,270		
69	K	771577121	Příplatek k montáži podlah keramických lepených flexibilním rychletuhnoucím lepidlem za plochu do 5 m2	m2	27,000	89,20	2 408,40
	VV		"24 bytů" (1,25*0,9)*24		27,000		
	VV		Součet		27,000		
70	K	771577123	Příplatek k montáži podlah keramických lepených flexibilním rychletuhnoucím lepidlem za spárování bílým cementem	m2	27,000	28,80	777,60
	VV		"24 bytů" (1,25*0,9)*24		27,000		
	VV		Součet		27,000		
71	K	77159122R	Izolace podlah Mirelon lepená proti kročejovému hluku	m2	27,000	65,16	1 759,32
	VV		"24 bytů" (1,25*0,9)*24		27,000		
	VV		Součet		27,000		
72	K	998771205	Přesun hmot procentní pro podlahy z dlaždic v objektech v přes 36 do 48 m	%	573,901	11,52	6 611,34
D	776		Podlahy povlakové				1 273,05
73	K	776201812	Demontáž lepených povlakových podlah s podložkou ručně	m2	11,250	113,16	1 273,05
	VV		1,25*0,9*10		11,250		
	VV		Součet		11,250		
D	781		Dokončovací práce - obklady				327 549,76
74	K	781121011	Nátěr penetrační na stěnu	m2	196,980	46,08	9 076,84
	VV		"24 bytů" (((1,35+0,9)*2)*2,1)-(0,7*2,0))*24		193,200		
	VV		"předstěna u výlevky a bok" (1,8*2,1)		3,780		
	VV		Součet		196,980		
75	K	781474114R	Montáž obkladů vnitřních keramických hladkých lepených flexibilním lepidlem	m2	196,980	722,40	142 298,35
	VV		"24 bytů" (((1,35+0,9)*2)*2,1)-(0,7*2,0))*24		193,200		
	VV		"předstěna u výlevky a bok" (1,8*2,1)		3,780		
	VV		Součet		196,980		
76	M	5976104R	<i>obklad keramický matný</i>	m2	216,678	660,00	143 007,48



PČ	Typ	Kód	Popis	MJ	Množství	J.cena [CZK]	Cena celkem [CZK]
	VV		196,98*1,1 'Přepočtené koeficientem množství		216,678		
77	K	781477111	Příplatek k montáži obkladů vnitřních keramických hladkých za plochu do 10 m2	m2	196,980	18,96	3 734,74
	VV		"24 bytů" (((1,35+0,9)*2)*2,1)-(0,7*2,0))*24		193,200		
	VV		"předstěna u vylevky a bok" (1,8*2,1)		3,780		
	VV		Součet		196,980		
78	K	781477112	Příplatek k montáži obkladů vnitřních keramických hladkých za omezený prostor	m2	196,980	25,44	5 011,17
	VV		"24 bytů" (((1,35+0,9)*2)*2,1)-(0,7*2,0))*24		193,200		
	VV		"předstěna u vylevky a bok" (1,8*2,1)		3,780		
	VV		Součet		196,980		
79	K	781477113	Příplatek k montáži obkladů vnitřních keramických hladkých za spárování bílým cementem	m2	196,980	28,08	5 531,20
	VV		"24 bytů" (((1,35+0,9)*2)*2,1)-(0,7*2,0))*24		193,200		
	VV		"předstěna u vylevky a bok" (1,8*2,1)		3,780		
	VV		Součet		196,980		
80	K	998781205	Přesun hmot procentní pro obklady keramické v objektech v přes 36 do 48 m	%	3 086,598	6,12	18 889,98
D	783		Dokončovací práce - nátěry				41 236,07
81	K	783334R	Základní jednonásobný nátěr zámečnických konstrukcí	m2	72,192	213,60	15 420,21
	VV		"ocelové rámy jádra"				
	VV		2,256*32		72,192		
	VV		Součet		72,192		
82	K	783337R	Krycí protikoroziční nátěr zámečnických konstrukcí	m2	72,192	357,60	25 815,86
D	784		Dokončovací práce - malby a tapety				8 970,00
83	K	7842110R	oprava maleb po stavebních pracích	m2	130,000	69,00	8 970,00
	VV		"společné prostory" 50		50,000		
	VV		"přízemí" 20		20,000		
	VV		"24 bytů" 2,5*24		60,000		
	VV		Součet		130,000		

# KRYCÍ LIST SOUPLISU PRACÍ

Stavba:

Bytový dům Mezilesí 2056 - Výměna stoupacího potrubí - I. etapa

Objekt:

**01.2 - SO 01.2 ZTI**

KSO:

Místo:

CC-CZ:

Datum:

5. 5. 2023

Zadavatel:

IČ:

DIČ:

Uchazeč:

ABP HOLDING a.s.

IČ:

15268446

DIČ:

CZ15268446

Projektant:

IČ:

DIČ:

Zpracovatel:

IČ:

DIČ:

Poznámka:

**Cena bez DPH**

**1 609 927,89**

	Základ daně	Sazba daně	Výše daně
DPH základní	0,00	21,00%	0,00
DPH snížená	1 609 927,89	12,00%	193 191,35

**Cena s DPH**

**v CZK**

**1 803 119,24**

**Projektant**

**Zpracovatel**

Datum a podpis:

Razítko

Datum a podpis:

Razítko

**Objednavatel**

**Uchazeč**

Datum a podpis:

Razítko

Datum a podpis:

Razítko



# REKAPITULACE ČLENĚNÍ SOUPISU PRACÍ

Stavba:

Bytový dům Mezilesí 2056 - Výměna stoupacího potrubí - I. etapa

Objekt:

**01.2 - SO 01.2 ZTI**

Místo:

Datum: 5. 5. 2023

Zadavatel:

Projektant:

Uchazeč:

ABP HOLDING a.s.

Zpracovatel:

Kód dílu - Popis

Cena celkem [CZK]

## Náklady ze soupisu prací

**1 609 927,89**

D1 - Zdravotechnika - vnitřní kanalizace

107 083,26

D2 - Zdravotechnika - vnitřní vodovod

785 228,74

D3 - Zařizovací předměty

397 000,80

D4 - Ostatní

320 615,09

# SOUPIS PRACÍ

Stavba:

Bytový dům Mezilesí 2056 - Výměna stoupacího potrubí - I. etapa

Objekt:

01.2 - SO 01.2 ZTI

Místo:

Datum: 5. 5. 2023

Zadavatel:

Projektant:

Uchazeč:

ABP HOLDING a.s.

Zpracovatel:

PČ	Typ	Kód	Popis	MJ	Množství	J.cena [CZK]	Cena celkem [CZK]
----	-----	-----	-------	----	----------	--------------	-------------------

## Náklady soupisu celkem

1 609 927,89

D	D1	Zdravotechnika - vnitřní kanalizace					107 083,26
1	K	Pol31	Potrubí POLO-KAL NG hrdlové DN 40 tiché provedení	m	3,000	498,00	1 494,00
2	K	Pol74	Potrubí POLO-KAL NG hrdlové DN 50 tiché provedení	m	10,000	508,20	5 082,00
3	K	Pol76	Potrubí POLO-KAL NG hrdlové DN 110 tiché provedení	m	83,000	876,70	72 766,10
4	K	Pol3	Čistící kusy DN 110 - dodávka a montáž	kus	2,000	513,50	1 027,00
5	K	Pol4	Zkouška těsnosti kanalizace vodou do DN 125	m	96,000	25,96	2 492,16
6	K	Pol5	Kontrola a vyčištění ležatého rozvodu tlakovou vodou	kpl	1,000	2 750,00	2 750,00
7	K	Pol6	Demontáž a likvidace stávajícího kanalizačního rozvodu	kpl	1,000	8 250,00	8 250,00
8	K	Pol7	Stavební přípomoc	kpl	1,000	5 500,00	5 500,00
9	K	Pol79	Hluková izolace pomocí pěnových skořepin IZOTUB AL	bm	15,000	458,00	6 870,00
10	K	Pol80	Přivětrávací hlavice DN110	ks	1,000	651,00	651,00
11	K	Pol84	Přivětrávací hlavice DN50	ks	1,000	201,00	201,00

D	D2	Zdravotechnika - vnitřní vodovod					785 228,74
12	K	Pol85	Potrubí plastové PPR 20x3 PN16	m	20,000	381,50	7 630,00
13	K	Pol8	Potrubí plastové PPR 25x3,5 PN16	m	24,000	464,00	11 136,00
14	K	Pol9	Potrubí plastové PPR 32x4,4 PN16	m	18,000	559,00	10 062,00
15	K	Pol10	Potrubí plastové PPR 50x6,9 PN16	m	156,000	923,00	143 988,00
16	K	Pol11	Potrubí plastové PPR 75x10,3 PN16	m	30,000	1 368,00	41 040,00
17	K	Pol12	Potrubí plastové PPR 110x15,1 PN16	m	30,000	2 250,00	67 500,00
18	K	Pol86	Potrubí plastové PPR 20x3,4 PN22	m	20,000	389,00	7 780,00
19	K	Pol87	Potrubí plastové PPR 25x3,5 PN16	m	24,000	464,00	11 136,00
20	K	Pol13	Potrubí plastové PPR 32x3,6 PN22	m	174,000	576,00	100 224,00
21	K	Pol14	Potrubí plastové PPR 40x4,5 PN22	m	54,000	792,00	42 768,00
22	K	Pol15	Potrubí plastové PPR 50x5,6 PN22	m	168,000	923,00	155 064,00
23	K	Pol16	Potrubí plastové PPR 63x7,1 PN22	m	5,000	1 217,00	6 085,00
24	K	Pol88	Kulový kohout DN 20 v provedení pro pitnou vodu - materiál bronz	kus	8,000	489,00	3 912,00
25	K	Pol89	Kulový kohout DN 25 v provedení pro pitnou vodu - materiál bronz	kus	100,000	508,20	50 820,00
26	K	Pol90	Kulový kohout DN 32 v provedení pro pitnou vodu - materiál bronz	kus	4,000	695,20	2 780,80
27	K	Pol91	Kulový kohout DN 40 v provedení pro pitnou vodu - materiál bronz	kus	12,000	715,00	8 580,00
28	K	Pol92	Kulový kohout DN 65 v provedení pro pitnou vodu - materiál bronz	kus	5,000	1 711,50	8 557,50
29	K	Pol93	Zpětná klapka DN 50 v provedení pro pitnou vodu - materiál bronz	kus	1,000	1 720,00	1 720,00
30	K	Pol94	Vyvažovací ventil STAD DN 20 v provedení pro pitnou vodu	kus	4,000	1 406,81	5 627,24
31	K	Pol95	Kulový uzávěr DN80	kus	1,000	1 987,00	1 987,00
32	K	Pol27	Kompenzační smyčka PPR 32	kus	8,000	224,00	1 792,00
33	K	Pol28	Kompenzační smyčka PPR 40	kus	8,000	551,10	4 408,80
34	K	Pol96	Návleková izolace Mirelon 25mm	m	401,000	133,10	53 373,10
35	K	Pol97	Návleková izolace Mirelon 13mm	m	258,000	91,85	23 697,30



PČ	Typ	Kód	Popis	MJ	Množství	J.cena [CZK]	Cena celkem [CZK]
36	K	Pol98	Vodoměrná sestava přírubový kulový uzávěr DN80 2kusy, přírubový filtr DN80, redukce přírubová DN80- DN50 - 2kusy, připojení stávajícího vodoměru, pryžový kompenzátor DN80, přírubová zpětná klapka DN80, přírubová odbočka s vypouštěním DN80	kpl	2,000	6 780,00	13 560,00

**D D3 Zařizovací předměty 397 000,80**

37	K	Pol101	držák toaletního papíru	kus	24,000	201,30	4 831,20
38	K	Pol102	WC štětka - set	kus	24,000	92,40	2 217,60
39	K	Pol32a	WC prkénko tiché (zpomalené zklápění do vodorovné polohy)	kus	24,000	3 150,00	75 600,00
40	K	Pol72	Závěsné WC pro předstěnu - přesný typ dle výběru investora	kus	26,000	3 448,50	89 661,00
41	K	Pol32	Závěsný rám pro WC - přesný typ dle výběru investora	kus	26,000	8 058,50	209 521,00
42	K	Pol99	Výlevka závěsná DN50, včetně směšovací nástěnné baterie	kus	1,000	7 520,00	7 520,00
43	K	Pol100	Rohové umývatko, sifon 40, páková směšovací stojánková baterie	kus	1,000	1 980,00	1 980,00
44	K	Pol103	Umyvadlo 55cm, sifon 40, páková směšovací stojánková baterie	kus	1,000	5 670,00	5 670,00

**D D4 Ostatní 320 615,09**

45	K	Pol33	Zkouška tlaková potrubí vodovodního	m	679,000	15,51	10 531,29
46	K	Pol34	Proplach a dezinfekce vodovodního potrubí do DN 80	m	679,000	34,20	23 221,80
47	K	Pol35	Demontáž a likvidace stávajícího vodovodního rozvodu	kpl	1,000	13 200,00	13 200,00
48	K	Pol7	Stavební přípomoc	kpl	1,000	10 450,00	10 450,00
49	K	Pol36	Připojení k rozvodu SV v bytech	kus	26,000	423,50	11 011,00
50	K	Pol37	Připojení k rozvodu TV v bytech	kus	26,000	423,50	11 011,00
51	K	Pol38	Přepojení stávajících rozvodů hydrantů v 1NP objektu	kpl	1,000	1 650,00	1 650,00
52	K	Pol39	Elektroinstalační práce	kpl	1,000	11 000,00	11 000,00
53	K	Pol40	Inženýrské práce	kpl	1,000	18 700,00	18 700,00
54	K	R001	Protipožární ucpávky - vodovod	kpl	130,000	640,00	83 200,00
	VV		130		130,000		
	VV		Součet		130,000		
55	K	R002	Protipožární ucpávky - kanalizace	kpl	26,000	640,00	16 640,00
	VV		26		26,000		
	VV		Součet		26,000		
56	K	R101	Zajištění pitné vody po dobu rekonstrukce	kpl	1,000	55 000,00	55 000,00
	VV		1		1,000		
	VV		Součet		1,000		
57	K	R102	Zajištění vody pro TUV po dobu rekonstrukce	kpl	1,000	55 000,00	55 000,00
	VV		1		1,000		
	VV		Součet		1,000		

# KRYCÍ LIST SOUPISU PRACÍ

Stavba:

Bytový dům Mezilesí 2056 - Výměna stoupacího potrubí - I. etapa

Objekt:

**01.3 - SO 01.3 Elektroinstalace**

KSO:

Místo:

CC-CZ:

Datum:

5. 5. 2023

Zadavatel:

IČ:

DIČ:

Uchazeč:

ABP HOLDING a.s.

IČ:

15268446

DIČ:

CZ15268446

Projektant:

IČ:

DIČ:

Zpracovatel:

IČ:

DIČ:

Poznámka:

**Cena bez DPH**

**222 837,31**

	Základ daně	Sazba daně	Výše daně
DPH základní	0,00	21,00%	0,00
DPH snížená	222 837,31	12,00%	26 740,48

**Cena s DPH**

**v CZK**

**249 577,79**

**Projektant**

**Zpracovatel**

Datum a podpis:

Razítko

Datum a podpis:

Razítko

**Objednavatel**

**Uchazeč**

Datum a podpis:

Razítko

Datum a podpis:

Razítko

# REKAPITULACE ČLENĚNÍ SOUPISU PRACÍ

Stavba:

Bytový dům Mezilesí 2056 - Výměna stoupacího potrubí - I. etapa

Objekt:

**01.3 - SO 01.3 Elektroinstalace**

Místo:

Datum: 5. 5. 2023

Zadavatel:

Projektant:

Uchazeč:

ABP HOLDING a.s.

Zpracovatel:

Kód dílu - Popis

Cena celkem [CZK]

## Náklady ze soupisu prací

**222 837,31**

D1 - Uzemnění

69 575,31

D2 - Instalace elektro WC

73 512,00

D3 - Ostatní instalační práce

79 750,00



# SOUPIS PRACÍ

Stavba:

Bytový dům Mezilesí 2056 - Výměna stoupacího potrubí - I. etapa

Objekt:

**01.3 - SO 01.3 Elektroinstalace**

Místo:

Datum: 5. 5. 2023

Zadavatel:

Projektant:

Uchazeč:

ABP HOLDING a.s.

Zpracovatel:

PČ	Typ	Kód	Popis	MJ	Množství	J.cena [CZK]	Cena celkem [CZK]
----	-----	-----	-------	----	----------	--------------	-------------------

## Náklady soupisu celkem

**222 837,31**

D	D1	Uzemnění					69 575,31
1	K	Pol41	Vodič CYa 50	m	200,000	184,50	36 900,60
2	K	Pol42	Vodič CYa 4	m	250,000	19,57	4 892,25
3	K	Pol43	Příchytka	kus	140,000	1,32	184,80
4	K	Pol44	Pásek instalační	kus	100,000	13,94	1 393,70
5	K	Pol45	Svorkovnice MET hlavní	kus	1,000	524,18	524,18
6	K	Pol46	Svorkovnice MET bytová	kus	25,000	524,18	13 104,58
7	K	Pol47	Páska CU + svorka BERNARD	kus	75,000	116,34	8 725,20
8	K	Pol48	Drobný a nespecifikovaný materiál	kpl	1,000	3 850,00	3 850,00

D	D2	Instalace elektro WC					73 512,00
9	K	Pol49	Svítilno nástěnné kruhové, LED 18W/ 4000K/IP44	kus	26,000	1 625,00	42 250,00
10	K	Pol50	Krabice přístrojová KO68	kus	26,000	92,95	2 416,70
11	K	Pol51	Svorka WAGO	kus	12,000	10,56	126,72
12	K	Pol52	Kabel CYKY J5x1,5	m	110,000	65,23	7 175,30
13	K	Pol53	Kabel CYKY J3x1,5	m	103,000	55,44	5 710,32
14	K	Pol54	Kabel CYKY O3x1,5	m	49,000	55,44	2 716,56
15	K	Pol78	vypínač dvojitý	kus	26,000	356,40	9 266,40
16	K	Pol55	Drobný a nespecifikovaný materiál	kpl	1,000	3 850,00	3 850,00

D	D3	Ostatní instalační práce					79 750,00
17	K	Pol101	demontáž ventilátorů, vypínačů, kabelů a ostatních konstrukcí elektro vč. odvozu a ekologické likvidace	kpl	24,000	1 980,00	47 520,00
18	K	Pol56	Odpojení požárního čidla (provede specializovaná firma)	kpl	1,000	4 400,00	4 400,00
19	K	Pol57	Připojení požárního čidla (provede specializovaná firma)	kpl	1,000	9 350,00	9 350,00
20	K	Pol58	Odborné přípomocce při demontáži a montáži podhledu	hod	50,000	319,00	15 950,00
21	K	Pol59	Nespecifikovaný materiál	kpl	1,000	2 530,00	2 530,00

# KRYCÍ LIST SOUPISU PRACÍ

Stavba:

Bytový dům Mezilesí 2056 - Výměna stoupacího potrubí - I. etapa

Objekt:

**01.4 - SO 01.4 VZT**

KSO:

Místo:

CC-CZ:

Datum:

5. 5. 2023

Zadavatel:

IČ:

DIČ:

Uchazeč:

ABP HOLDING a.s.

IČ:

15268446

DIČ:

CZ15268446

Projektant:

IČ:

DIČ:

Zpracovatel:

IČ:

DIČ:

Poznámka:

**Cena bez DPH**

**729 565,90**

	Základ daně	Sazba daně	Výše daně
DPH základní	0,00	21,00%	0,00
DPH snížená	729 565,90	12,00%	87 547,91

**Cena s DPH**

**v CZK**

**817 113,81**

**Projektant**

**Zpracovatel**

Datum a podpis:

Razítko

Datum a podpis:

Razítko

**Objednavatel**

**Uchazeč**

Datum a podpis:

Razítko

Datum a podpis:

Razítko

## REKAPITULACE ČLENĚNÍ SOUPISU PRACÍ

Stavba:

Bytový dům Mezilesí 2056 - Výměna stoupacího potrubí - I. etapa

Objekt:

**01.4 - SO 01.4 VZT**

Místo:

Datum: 5. 5. 2023

Zadavatel:

Projektant:

Uchazeč:

ABP HOLDING a.s.

Zpracovatel:

Kód dílu - Popis

Cena celkem [CZK]

### Náklady ze soupisu prací

**729 565,90**

D1 - Zařízení č.1 - Větrání sociálního zázemí odvod

446 575,06

D2 - Zařízení č.2 - Větrání kuchyní -odvod

236 060,44

D3 - Demontáže

46 930,40



# SOUPIS PRACÍ

Stavba:

Bytový dům Mezilesí 2056 - Výměna stoupacího potrubí - I. etapa

Objekt:

**01.4 - SO 01.4 VZT**

Místo:

Datum: 5. 5. 2023

Zadavatel:

Projektant:

Uchazeč:

ABP HOLDING a.s.

Zpracovatel:

PČ	Typ	Kód	Popis	MJ	Množství	J.cena [CZK]	Cena celkem [CZK]
----	-----	-----	-------	----	----------	--------------	-------------------

## Náklady soupisu celkem

**729 565,90**

D	D1	Zařízení č.1 - Větrání sociálního zázemí odvod					446 575,06
1	K	751 12 2011	Jednotrubní radiální ventilátor ER- AP 100 VZ, 31W, 230V	ks	24,000	4 290,00	102 960,00
2	K	751 12 2051	Jednotrubní radiální ventilátor ER 60 VZ, 29W, 230V	ks	26,000	4 360,00	113 360,00
3	K	751 12 2051.1	Pouzdro ER-UPD	ks	26,000	2 517,00	65 442,00
4	K	751 52 6750	Protidešťová žaluzie 400 x 200 pozinkovaná	ks	2,000	1 974,50	3 949,00
5	K	751 51-0012	Potrubí čtyřhranné průřezu přes 0,07 do 0,13m²	m	4,500	564,85	2 541,83
6	K	751 51-1003	DTTO montáž	m	4,500	313,50	1 410,75
7	K	751 51-1183	Spiropotrubí a tvarovky - TR Ø 280	m	69,000	396,00	27 324,00
8	K	751 58-1357	Prostup stropem kruhového potrubí do Ø300 mm	ks	24,000	2 156,00	51 744,00
9	K	Pol62	Protipožární tmel kartuše 0,310 kg	ks	24,000	487,30	11 695,20
10	K	751 51-4179a	OBJ90°280-80	ks	48,000	647,90	31 099,20
11	K	751 51-4777	Koncový kryt vnitřní DR 280	ks	2,000	179,30	358,60
12	K	753 53 7011	ohebné potrubí MO 80	m	50,000	210,10	10 505,00
13	K	Pol64	Vodovodní plastové potrubí Ø 20 mm	m	4,000	16,72	66,88
14	K	713 46 3121	Izolace potrubí tl.19mm	m²	6,000	203,50	1 221,00
15	K	Pol65	Těsnící a spojovací materiál	kg	8,000	2 750,00	22 000,00
16	K	Pol66	Uložení potrubí s gumovou výstelkou	ks	24,000	37,40	897,60

D	D2	Zařízení č.2 - Větrání kuchyní -odvod					236 060,44
17	K	751 52 6750.1	Protidešťová žaluzie 450 x 250 pozinkovaná	ks	2,000	2 002,00	4 004,00
18	K	751 51-0012	Potrubí čtyřhranné průřezu přes 0,07 do 0,13m²	m	4,000	1 357,40	5 429,60
19	K	751 51-1003	DTTO montáž	m	4,000	313,50	1 254,00
20	K	751 51-1184	Spiropotrubí a tvarovky - TR Ø 315	m	69,000	396,00	27 324,00
21	K	751 58-1358	Prostup stropem kruhového potrubí do Ø400 mm	ks	24,000	2 332,00	55 968,00
22	K	Pol62	Protipožární tmel kartuše 0,310 kg	ks	28,000	487,30	13 644,40
23	K	751 51-4179a	OBJ90°280-80	ks	48,000	647,90	31 099,20
24	K	751 51-4778	Koncový kryt vnitřní DR 315	ks	2,000	179,30	358,60
25	K	751 51-4679	Těsná zpětná protipachová klapka	ks	24,000	312,40	7 497,60
26	K	753 53 7011a	ohebné potrubí MO 125	m	13,000	242,00	3 146,00
27	K	Pol64	Vodovodní plastové potrubí Ø 20 mm	m	2,000	16,72	33,44
28	K	713 46 3121	Izolace potrubí tl.19mm	m²	6,000	198,00	1 188,00
29	K	Pol65	Těsnící a spojovací materiál	kg	4,000	2 750,00	11 000,00
30	K	Pol66	Uložení potrubí s gumovou výstelkou	ks	24,000	37,40	897,60
31	K	R003	Požární ucpávky	ks	52,000	1 408,00	73 216,00
	VV		2*26			52,000	
	VV		Součet			52,000	

D	D3	Demontáže					46 930,40
32	K	751120813	Demontáže vzduchotechnického potrubí 0,07 až 0,13	m	136,000	136,40	18 550,40
33	K	751123811	Demontáž ventilátoru radiálního nízkotlakého kruhové potrubí D do 300 mm	ks	48,000	385,00	18 480,00
34	K	Pol68	Přesun hmot	kpl	1,000	2 750,00	2 750,00
35	K	Pol69	Dopravné	kpl	1,000	7 150,00	7 150,00

# KRYCÍ LIST SOUPISU PRACÍ

Stavba:

Bytový dům Mezilesí 2056 - Výměna stoupacího potrubí - I. etapa

Objekt:

**01.5 - SO 01.5 Likvidace asbestu - kanalizační potrubí**

KSO:

Místo:

CC-CZ:

Datum:

5. 5. 2023

Zadavatel:

IČ:

DIČ:

Uchazeč:

ABP HOLDING a.s.

IČ:

15268446

DIČ:

CZ15268446

Projektant:

IČ:

DIČ:

Zpracovatel:

IČ:

DIČ:

Poznámka:

**Cena bez DPH**

**386 574,00**

	Základ daně	Sazba daně	Výše daně
DPH základní	0,00	21,00%	0,00
DPH snížená	386 574,00	12,00%	46 388,88

**Cena s DPH**

**v CZK**

**432 962,88**

**Projektant**

**Zpracovatel**

Datum a podpis:

Razítko

Datum a podpis:

Razítko

**Objednavatel**

**Uchazeč**

Datum a podpis:

Razítko

Datum a podpis:

Razítko

## REKAPITULACE ČLENĚNÍ SOUPISU PRACÍ

Stavba:

Bytový dům Mezilesí 2056 - Výměna stoupacího potrubí - I. etapa

Objekt:

**01.5 - SO 01.5 Likvidace asbestu - kanalizační potrubí**

Místo:

Datum: 5. 5. 2023

Zadavatel:

Projektant:

Uchazeč:

ABP HOLDING a.s.

Zpracovatel:

Kód dílu - Popis

Cena celkem [CZK]

### Náklady ze soupisu prací

**386 574,00**

OST - Ostatní

**386 574,00**

---



# SOUPIS PRACÍ

Stavba:

Bytový dům Mezilesí 2056 - Výměna stoupacího potrubí - I. etapa

Objekt:

**01.5 - SO 01.5 Likvidace asbestu - kanalizační potrubí**

Místo:

Datum: 5. 5. 2023

Zadavatel:

Projektant:

Uchazeč:

ABP HOLDING a.s.

Zpracovatel:

PČ	Typ	Kód	Popis	MJ	Množství	J.cena [CZK]	Cena celkem [CZK]
----	-----	-----	-------	----	----------	--------------	-------------------

## Náklady soupisu celkem

**386 574,00**

D	OST	Ostatní					386 574,00
1	K	RTT01	Kvalifikovaný dělník	hod.	288,000	284,00	81 792,00
2	K	RTT01.1	Výstavba ochranného pásma	ks	24,000	6 490,00	155 760,00
3	K	RTT01.2	Nákladní automobil - valník do 3,5t	km	1 200,000	52,00	62 400,00
4	K	RTT01.3	Nákladní automobil - valník do 7,5t	km	300,000	68,00	20 400,00
5	K	RTT01.4	Likvidace odpadu kat. č. 170605 (azbest)	t	2,000	5 550,00	11 100,00
6	K	RTT01.5	Měření respirabilních vláken azbestu v ovzduší	ks	2,000	5 280,00	10 560,00
7	K	RTT01.6	Odsávací a filtrační zařízení H13	hod.	48,000	168,00	8 064,00
8	K	RTT01.7	Vysávání s hepafiltrací H13	hod.	24,000	102,00	2 448,00
9	K	RTT01.8	Tyvek	ks.	48,000	183,00	8 784,00
10	K	RTT01.9	Rukavice se zvýšenou odolností	ks.	48,000	198,00	9 504,00
11	K	RTT01.10	Respirátor P3	ks.	48,000	171,00	8 208,00
12	K	RTT01.11	Enkapsulační postřik FOSTER	ks.	2,000	743,00	1 486,00
13	K	RTT01.12	Stretchfolie	ks.	20,000	97,00	1 940,00
14	K	RTT01.13	PE - Pytel	ks.	48,000	86,00	4 128,00

# KRYCÍ LIST SOUPISU PRACÍ

Stavba:

Bytový dům Mezilesí 2056 - Výměna stoupacího potrubí - I. etapa

Objekt:

**901 - VON**

KSO:

Místo:

CC-CZ:

Datum:

5. 5. 2023

Zadavatel:

IČ:

DIČ:

Uchazeč:

ABP HOLDING a.s.

IČ:

15268446

DIČ:

CZ15268446

Projektant:

IČ:

DIČ:

Zpracovatel:

IČ:

DIČ:

Poznámka:

**Cena bez DPH**

**0,00**

	Základ daně	Sazba daně	Výše daně
DPH základní	0,00	21,00%	0,00
snížená	0,00	12,00%	0,00

**Cena s DPH**

**v CZK**

**0,00**

**Projektant**

**Zpracovatel**

Datum a podpis:

Razítko

Datum a podpis:

Razítko

**Objednavatel**

**Uchazeč**

Datum a podpis:

Razítko

Datum a podpis:

Razítko

# REKAPITULACE ČLENĚNÍ SOUPISU PRACÍ

Stavba:

Bytový dům Mezilesí 2056 - Výměna stoupacího potrubí - I. etapa

Objekt:

**901 - VON**

Místo:

Datum: 5. 5. 2023

Zadavatel:

Projektant:

Uchazeč:

ABP HOLDING a.s.

Zpracovatel:

Kód dílu - Popis

Cena celkem [CZK]

## Náklady ze soupisu prací

**0,00**

Ostatní - Ostatní

0,00

---

96X - Vedlejší a ostatní náklady

0,00

---



# SOUPIS PRACÍ

Stavba:

Bytový dům Mezilesí 2056 - Výměna stoupacího potrubí - I. etapa

Objekt:

**901 - VON**

Místo:

Datum: 5. 5. 2023

Zadavatel:

Projektant:

Uchazeč:




ABP HOLDING a.s.

Zpracovatel:

PČ	Typ	Kód	Popis	MJ	Množství	J.cena [CZK]	Cena celkem [CZK]
<b>Náklady soupisu celkem</b>							<b>0,00</b>
D	Ostatní	Ostatní					0,00
D	96X	Vedlejší a ostatní náklady					0,00
1	K	20001	zařízení staveniště	kpl	1,000		0,00
2	K	20002	územní vlivy	kpl	1,000		0,00
3	K	20003	provozní vlivy	kpl	1,000		0,00
4	K	20004	dokumentace skutečného provedení	kpl	1,000		0,00
5	K	20005	výrobní dokumentace - ocelové konstrukce	kpl	1,000		0,00
6	K	20006	požární revize	kpl	1,000		0,00
7	K	20007	revize elektro, WC	kpl	1,000		0,00
8	K	20008	plomby vodoměrů (rozdělení, zaplombování)	kpl	1,000		0,00
9	K	20009	zhotovení harmonogramu prací	kpl	1,000		0,00
10	K	20011	koordinace postupu bouracích prací se statikem	kpl	1,000		0,00
11	K	20012	zabezpečení staveniště proti vstupu cizích a nepovolaných osob na staveniště	kpl	1,000		0,00

Harmonogram prací na akci: BD Mezilesí č.p. 2056 I. etapa  
 Generální dodavatel: ABP HOLDING a.s.  
 Investor: Městská část Praha 20

Podlaží	Označení	Týden 1.							Týden 2.							Týden 3.							Týden 4.							Týden 5.										
		Po	Út	St	Čt	Pá	So	Ne	Po	Út	St	Čt	Pá	So	Ne	Po	Út	St	Čt	Pá	So	Ne	Po	Út	St	Čt	Pá	So	Ne	Po	Út	St	Čt	Pá	So	Ne				
byt č. 3	1	C																																						
byt č. 7	2	C																																						
byt č. 11	3	C																																						
byt č. 15	4	C																																						
byt č. 19	5	C																																						
byt č. 23	6	C																																						
byt č. 27	7	C																																						
byt č. 31	8	C																																						
byt č. 35	9	C																																						
byt č. 39	10	C																																						
byt č. 43	11	C																																						
byt č. 47	12	C																																						
byt č. 4	1	D																																						
byt č. 8	2	D																																						
byt č. 12	3	D																																						
byt č. 16	4	D																																						
byt č. 20	5	D																																						
byt č. 24	6	D																																						
byt č. 28	7	D																																						
byt č. 32	8	D																																						
byt č. 36	9	D																																						
byt č. 40	10	D																																						
byt č. 44	11	D																																						
byt č. 48	12	D																																						

	Celý den: Demontáž stávající kanalizační Azbestové trubky dle příslušných norem (vytvoření zabezpečeného ochranného pásma s odsáváním vzduchu), montáž provizorní kanalizační stoupačky z plastového potrubí.
	Celý den: Demontáž potrubí vzduchotechniky, montáž ocelových konstrukcí, montáž nové vzduchotechniky, montáž nových stoupaček kanalizace a vody. montáž podomítkového modulu pro závěsné WC, montáž SDK předstěny
	Dle domluvy: Montáž nových obkladů a dlažby, montáž elektro atd. Zde je již možná individuální domluva s nájemníky na termínu a času provádění prací