

SMLOUVA O DÍLO č. SML/080/2024

uzavřená podle ustanovení zákona č. 89/2012 Sb., občanského zákoníku, ve znění pozdějších předpisů (dále také „Občanský zákoník“)

ČLÁNEK I.

SMLUVNÍ STRANY A JEJICH ODPOVĚDNÍ ZÁSTUPCI

- Objednatel: Statutární město Brno**, Dominikánské nám. 196/1, 602 00 Brno, Brno - město
zastoupené [REDAKCE] vedoucí Oddělení investičního Odboru majetkového Úřadu městské části města Brna, Brno – Královo Pole na základě části B čl. 5. odst. 5.1. organizační směrnice č. 168/23 „Směrnice k zadávání veřejných zakázek“, schválené usnesením Rady MČ Brno – Královo Pole č. 23R23/35, ve znění pozdějších změn
IČO: 44992785
DIČ: CZ44992785
Adresa pro doručování: ÚMČ Brno – Královo Pole
Palackého tř. 59, 612 93 Brno
Bankovní spojení: Československá obchodní banka, a.s.
číslo účtu: 105933093/0300
Tel.: 541 588 274
zástupce ve věcech technických: [REDAKCE]
- Zhotovitel: Abixeor s. r. o.**
se sídlem: Kratochvilka 98, 664 91 Kratochvilka
statutární orgán: Martin Hanák – jednatel společnosti
ve věcech technických: Martin Hanák
IČO: 24216909
DIČ: CZ24216909
Bankovní spojení: KB Brno-venkov
Číslo účtu: 115-162600287/0100
[REDAKCE]
Datová schránka: 2ii9urb

Subjekt je zapsán v Obchodním rejstříku vedeném Krajským soudem v Brně sp. zn. C 73773.

ČLÁNEK II.

ÚVODNÍ USTANOVENÍ

- Zhotovitel prohlašuje, že je na základě živnostenského oprávnění pro činnost provádění staveb, jejich změn a odstraňování, odborně způsobilý zhotovit dílo v rozsahu dohodnutém touto smlouvou.
- Zhotovitel prohlašuje, že se plně seznámil s rozsahem a povahou díla, s místem provádění díla, že jsou mu známy veškeré technické, kvalitativní a jiné podmínky provádění díla a že disponuje takovými kapacitami a odbornými znalostmi, které jsou pro řádné provedení díla nezbytné. Potvrzuje, že prověřil podklady a pokyny, které obdržel od Objednatele do uzavření této Smlouvy.

3. Objednatel se Zhotovitelem uzavírají tuto Smlouvu o dílo (dále jen „Smlouva“), s ohledem na to, že nabídka Zhotovitele na provedení díla byla dne 20.05.2024 Objednatelem vybrána v rámci veřejné zakázky zadané v dynamickém nákupním systému na opravy volných bytů a nebytových prostor v bytových domech s názvem „Oprava bytu č. 68 v BD Herčíkova 1, Brno“ jako nejvýhodnější.

ČLÁNEK III. PŘEDMĚT PLNĚNÍ

1. Předmětem této Smlouvy je závazek Zhotovitele řádně provést ve sjednané době, na své náklady a na své nebezpečí dílo a takto provedené dílo předat Objednateli a tomu odpovídající závazek Objednatele provedené dílo převzít a zaplatit Zhotoviteli cenu za jeho provedení dle čl. VI Smlouvy.
2. Dle dohody smluvních stran je předmětem díla provedení všech stavebních činností, prací a dodávek uvedených ve smlouvě a jejich přílohách v souladu se zadávací dokumentací dynamického nákupního systému pro zadávání veřejných zakázek, výzvou k podání nabídky a nabídkou Zhotovitele. Předmětem díla je oprava bytu č. 68 v BD Herčíkova 1, Brno. Dílo musí být způsobilé k dohodnutému účelu. Účelem zhotovení díla je provést opravu bytu tak, aby bylo možné byt řádně a bezpečně užívat.
3. Zhotovitel se zavazuje provést pro Objednatele opravu bytu č. 68 v XII. NP budovy na ulici Herčíkova č. pop. 2494, č. or. 1, budova je součástí pozemku p. č. 4609/15. Způsob užití bytový dům, v Brně – Králově Poli, vše zapsané na LV č. 10001 pro katastrální území Královo Pole, obec Brno, u Katastrálního úřadu pro Jihomoravský kraj, Katastrální pracoviště Brno - město (dále také jako „Stavba“).
Byty jsou zobrazeny v půdorysech, které tvoří přílohu č. 2 této smlouvy.

ČLÁNEK IV. DOBA PLNĚNÍ

1. Zhotovitel je povinen převzít staveniště nejpozději do 7 dnů od nabytí účinnosti smlouvy. Předání staveniště se předpokládá v průběhu května 2024. Zhotovitel pak zahájí práce v den následující po převzetí staveniště.
2. Dílo musí být Zhotovitelem provedeno nejpozději **do 70 dnů** od termínu zahájení prací.

ČLÁNEK V. VLASTNICKÉ PRÁVO K PŘEDMĚTU DÍLA, ODPOVĚDNOST ZA ŠKODU

1. Jednotlivé věci (součásti) se stávají vlastnictvím Objednatele okamžikem jejich zabudování do nemovitosti, byť dílo není dokončeno a je doposud prováděno.
2. Zhotovitel nese odpovědnost za škodu, která vznikne jeho činností při provádění díla nebo v souvislosti s prováděním díla podle této smlouvy včetně nemajetkové újmy, a to i třetím osobám, popř. Objednateli až do doby předání a převzetí zhotoveného díla Objednatelem.
3. V případě, že Zhotovitel neodstraní Objednatelem oprávněně uplatněné škody v průběhu provádění díla v dohodnutém termínu a nedojde-li k dohodě, pak ve lhůtě obvyklé, je Objednatel oprávněn zajistit odstranění škod sám nebo třetí osobou na účet Zhotovitele. Objednatel je oprávněn požadovat po Zhotoviteli náhradu škodu v penězích.

4. Zhotovitel nese nebezpečí škody vzniklé na stavebních materiálech, stavebních hmotách, a zařízeních.

ČLÁNEK VI. CENA DÍLA

1. Cena za provedení díla dle čl. III. této smlouvy je stanovena dohodou smluvních stran v souladu se zákonem č. 526/1990 Sb., o cenách, ve znění pozdějších předpisů, přičemž celková cena je cenou pevnou, nepřekročitelnou a nezměnitelnou, po celou dobu provádění díla. Cena díla je stanovena na základě položkového rozpočtu ze dne 15.05.2024, který tvoří jako Příloha č. 1 nedílnou součást této smlouvy. V ceně díla jsou zahrnuty veškeré náklady vynaložené Zhotovitelem v souvislosti s provedením celého díla.
2. Celková cena díla bez DPH **157 997,77 Kč**
(slovy: stopadesátšedemtisícdevětsetdevadesátšedem korun českých sedmdesátšedm haléřů)
Sazba DPH odpovídá platné právní úpravě v době uskutečnění zdanitelného plnění.
3. Jednotkové ceny použité při tvorbě oceněného výkazu výměr (položkového rozpočtu) v sobě zahrnují zejména:
 - veškeré náklady na řádně a včasné zhotovení bezvadného funkčně způsobilého a kompletního díla způsobilého k dohodnutému účelu, jehož zhotovení je předmětem Smlouvy,
 - veškeré náklady pro zajištění BOZP a požární ochrany dle platných právních předpisů,
 - náklady na přesuny hmot a včetně nákladů na dopravu, uložení sutě a zeminy na skládku, místní poplatky,
 - náklady na zhotovení a odstranění vzorků, předepsané zkoušky, revize a atesty podle platných právních předpisů a technických norem nebo potřebných pro prokázání bezchybné funkce díla,
 - náklady na ochranu díla až do předání díla,
 - náklady na zhotovení a demontáž zařízení staveniště a veškerých výkonů sloužících ke zhotovení díla a pro užívání díla dále potřebných,
 - náklady na dopravně inženýrské opatření po dobu provádění stavby včetně projednání s dotčenými orgány,
 - náklady za spotřebu elektrické energie a vody.
4. Případné vícepráce budou účtovány samostatně, po jejich odsouhlasení oběma smluvními stranami formou písemných dodatků ke Smlouvě a budou uhrazeny na základě samostatné faktury vystavené Zhotovitelem po ukončení provádění díla. K vícepracem, které nebudou před jejich provedením písemně odsouhlaseny Objednatelem, se nepřihlíží.
5. Dohodnou-li se smluvní strany dodatkem ke smlouvě na méněpracích, cena za provedení díla dle odst. 1 tohoto článku se snižuje o hodnotu méněprací odpovídající ceně méněprací dle položkového rozpočtu.
6. Zjišťovací protokol, který bude přílohou faktury, slouží výhradně jako podklad fakturace.

ČLÁNEK VII. PLATEBNÍ PODMÍNKY

1. Objednatel je povinen zaplatit Zhotoviteli cenu za dílo za těchto podmínek:
 - 1) Objednatel nebude Zhotoviteli poskytovat platby ceny či její části před předáním díla.
 - 2) Zhotovitel je oprávněn vystavit fakturu nejdříve po předání a převzetí díla, nejpozději však do 15 dnů od převzetí díla.

- 3) Doba splatnosti daňového dokladu činí 14 kalendářních dní ode dne doručení daňového dokladu Objednateli na adresu pro doručování uvedenou v záhlaví Smlouvy.
 - 4) Platba ceny bude probíhat v korunách českých.
 - 5) V případě, že o to Objednatel písemně požádá, Zhotovitel prodlouží splatnost daňového dokladu až do 60 dní ode dne převzetí díla.
 - 6) Objednatel prohlašuje, že opravovaný objekt je používán k ekonomické činnosti. Vzhledem k tomu, že předmět této smlouvy jsou stavební práce, které dle § 92 zákona č. 235/2004 Sb., o dani z přidané hodnoty, ve znění pozdějších předpisů, odpovídají číselnému kódu klasifikace produkce CZ-CPA 41 až 43 bude pro výše uvedené stavební práce aplikován režim přenesené daňové povinnosti podle § 92a tohoto zákona.
 - 7) Zhotovitel je povinen vystavit daňový doklad se všemi náležitostmi daňového dokladu stanovené zákonem č. 235/2004 Sb., o dani z přidané hodnoty, ve znění pozdějších předpisů, a zákonem č. 563/1991 Sb., o účetnictví, ve znění pozdějších předpisů:
 - a. označení Objednatele, včetně sídla, doručovací adresy, IČO, DIČ;
 - b. označení Zhotovitele, včetně sídla, IČO, DIČ;
 - c. evidenční číslo daňového dokladu;
 - d. den vystavení daňového dokladu;
 - e. číslo smlouvy Objednatele, název smlouvy a název VZ „Oprava bytu č. 68 v BD Herčíkova 1, Brno“
 - f. den uskutečnění plnění;
 - g. splatnost daňového dokladu;
 - h. základ daně;
 - i. sazbu daně a výši daně v české měně;
 - j. doložku - „daň odvede zákazník“;
 - k. číslo účtu Zhotovitele, na nějž má být placeno;
2. Přílohou faktury bude vždy technickým dozorem nebo oprávněnou osobou Objednatele podepsaný zjišťovací protokol obsahující soupis skutečně provedených prací, služeb a dodávek s jednotkovou cenou a množstvím u jednotlivých položek. V případě, že daňový doklad nebude obsahovat správné údaje či bude neúplný nebo nebude obsahovat soupis provedených prací, je Objednatel oprávněn daňový doklad vrátit ve lhůtě do data jeho splatnosti Zhotoviteli. Zhotovitel je povinen vystavit nový daňový doklad. Lhůta splatnosti počíná v takovém případě běžet ode dne doručení opraveného či nově vystaveného daňového dokladu Objednateli. Zhotovitel je oprávněn účtovat daňovým dokladem pouze práce, služby a dodávky, které byly Zhotovitelem provedeny v rozsahu odsouhlaseném Objednatelem.
 3. Zhotovitel je oprávněn uvést na daňovém dokladu bankovní účet, na nějž má být uhrazena cena, který je shodný s účtem, uvedeným v této smlouvě. Změna bankovního účtu zhotovitele je možná pouze na základě písemného dodatku ke smlouvě. Objednatel je oprávněn hradit cenu díla na účet Zhotovitele zveřejněný v registru plátců DPH. Platbu na jiný účet je Objednatel oprávněn odepřít a není tak v prodlení.

ČLÁNEK VIII. PROVÁDĚNÍ DÍLA

1. O předání staveniště Zhotoviteli bude sepsán písemný protokol podepsaný oprávněnými zástupci obou smluvních stran, který bude vyhotoven ve dvou stejnopisech, z nichž každá ze smluvních stran obdrží po jednom jeho vyhotovení.

2. Zhotovitel povede ode dne převzetí staveniště až do podepsání zápisu o předání a převzetí díla nebo v případě, že bude dílo převzato Objednatelem s ojedinělými drobnými vadami až dnem jejich úplného odstranění jeden stavební deník originál a dvě kopie. Jedna kopie stavebního deníku náleží Objednateli, druhá Zhotoviteli. Originál stavebního deníku předá Zhotovitel při přijímacím řízení Objednateli, v případě předání díla s ojedinělými vadami až po odstranění těchto vad. Zápisy ve stavebním deníku nelze považovat za dohodu smluvních stran o změně smlouvy.
3. Zhotovitel je povinen při provádění díla dle této smlouvy dodržovat všechny předpisy o bezpečnosti a ochraně zdraví při práci, předpisy hygienické a požární a další závazné předpisy. Za dodržování těchto předpisů v místě provedení díla i při veškerých činnostech s provedením díla souvisejících nese odpovědnost Zhotovitel. Zhotovitel odpovídá v plném rozsahu i za činnost poddodavatelů.
4. Dílo musí odpovídat minimálně veškerým požadavkům uvedeným v českých technických normách, stavebním technickým osvědčením (§ 3 nařízení vlády č. 163/2002 Sb., kterým se stanoví technické požadavky na vybrané stavební výrobky), technickým podmínkám vztahujícím se k navrhování, posuzování a provádění staveb a stavebních prací a použití výrobků vztahujících se k plnění dle této smlouvy. Dílo bude provedeno v souladu se zákonem č. 283/2021 Sb., (Stavební zákon), ve znění pozdějších předpisů, a v souladu s předpisy souvisejícími.
5. Pro dílo použije Zhotovitel jen nové materiály a výrobky odpovídající první jakosti, které mají takové vlastnosti, aby po dobu předpokládané životnosti díla byla, při běžné údržbě, zaručena požadovaná mechanická pevnost a stabilita, požární bezpečnost, hygienické požadavky, ochrana zdraví a životního prostředí, bezpečnost při užívání, ochrana proti hluku, úspora energie. Zhotovitel se zavazuje, že při realizaci díla nepoužije žádný materiál, o kterém je známo, že je škodlivý. Zhotovitel se zavazuje, že k realizaci díla nepoužije materiály, které nemají požadující certifikaci, je-li pro jejich použití podle příslušných právních předpisů.
6. Zhotovitel je povinen při provádění Stavby zajistit dodržování technologických postupů a lhůt.
7. Zhotovitel se zavazuje zajistit provádění díla tak, aby provádění díla:
 - (a) v co nejmenší míře omezovalo užívání okolí místa provádění díla, veřejných prostranství či jiných okolních dotčených bytových a nebytových prostor, pozemků či staveb; a
 - (b) neobtěžovalo třetí osoby a okolní prostory zejména hlukem, pachem, emisemi, prachem, vibracemi, exhalacemi a zastíněním nad míru přiměřenou poměrům.
8. Zhotovitel je oprávněn provádět práce v době:
pondělí – pátek 7:00 – 18:00 hod, sobota 8:00 – 14:00 hod (nehlukné práce), neděle a svátky se práce nesmí provádět.
9. Zhotovitel je povinen při provádění zakrývaných částí díla písemně a prokazatelně vyzvat Objednatele k jejich kontrole před zakrytím v předstihu alespoň tří pracovních dnů; a v případě, že Objednatel kontrolu provedených částí díla neprovede, má se za to, že se zakrytím souhlasí; Zhotovitel uvede tuto skutečnost do stavebního deníku. Nesplní-li Zhotovitel povinnost informovat Objednatele o zakrývání částí díla, je povinen na žádost Objednatele odkrýt práce, které byly zakryty, nebo které se staly nepřístupnými, na svůj náklad.
10. Objednatel je oprávněn po dobu provádění díla Stavbu průběžně kontrolovat. Objednatel je oprávněn vyhradit si být přítomen kontrole určité části díla, přičemž Zhotovitel je povinen sdělit Objednateli včas termín provádění těchto prací.

11. Zjistí-li Zhotovitel v průběhu provádění stavby, že dílo s ohledem na skryté překážky nemůže být provedeno dohodnutým způsobem, oznámí tuto skutečnost Objednateli a navrhne mu změnu díla. Zhotovitel dokončí Stavbu v termínu dle čl. IV Smlouvy v rozsahu, v kterém mu zjištěné překážky nebrání dokončení Stavby, nesdělí-li Objednatel Zhotoviteli, že má Zhotovitel provádění díla pozastavit. Objednatel pak převezme část díla za podmínek stanovených v čl. IX. Smlouvy, nedohodnou-li se strany, že Objednatel převezme dílo až po zhotovení dodatečných stavebních prací. Změna rozsahu díla (méněpráce i vícepráce) může být sjednána pouze na základě písemného dodatku. Hodnota dodatečných stavebních prací musí odpovídat ceně položek uvedených v položkovém rozpočtu díla a nejsou-li tak uvedeny, tak cenové úrovni díla dle čl. VI smlouvy.
12. Hodlá-li Zhotovitel k provádění díla využít poddodavatele, musí mít Zhotovitel předchozí souhlas Objednatele s vymezením přesného rozsahu díla, které bude poddodavatel provádět. Zhotovitel je povinen zároveň doložit kvalifikaci poddodavatele k poddodávce dle požadavku Objednatele. Bez souhlasu Zhotovitele k provádění poddodávky poddodavatelem odpovídá Zhotovitel za vady díla prováděné poddodávky, jako kdyby ji prováděl sám. Zhotovitel odpovídá za výběr poddodavatele.
13. Zhotovitel je povinen při provádění díla dbát pokynů technického dozoru stavebníka pověřeného Objednatelem dle § 152 zákona č. 183/2006 Sb., o územním plánování a stavebním řádu (stavební zákon), ve znění pozdějších předpisů, k výkonu dozoru nad prováděním Stavby.
14. Zhotovitel je povinen vyklidit staveniště nejpozději ke dni předání díla Objednateli.
15. Zhotovitel odpovídá za bezpečnost a ochranu zdraví všech osob, které se v prostoru staveniště s jeho vědomím zdržují, i těch, které se zdržují mimo vymezený prostor staveniště v dosahu možného účinku provozní činnosti Zhotovitele.

ČLÁNEK IX. PŘEDÁNÍ DÍLA

1. Zhotovitel je povinen písemně vyzvat Objednatele k převzetí díla nejméně 5 dnů předem. Za výzvu se považuje i zápis do stavebního deníku. Objednatel není povinen dílo převzít před dohodnutým termínem.
2. Zhotovitel je povinen řádně zhotovené dílo bez vad předat Objednateli v dohodnuté době na základě písemného protokolu o předání a převzetí díla podepsaného oprávněnými zástupci smluvních stran, ve kterém Objednatel prohlásí, zda dílo přebírá bez výhrad či s výhradami. Není-li dílo zhotoveno bez vad, není Objednatel povinen dílo převzít. Do protokolu pak Objednatel uvede rovněž důvody, proč odmítá dílo převzít. Převezme-li Objednatel dílo s drobnými ojedinělými vadami, které samy o sobě ani ve spojení s jinými nebrání užívání stavby funkčně nebo esteticky, ani její užívání podstatným způsobem neomezují, uvede Objednatel v předávacím protokole jejich výčet s tím, že se strany dohodnou na termínu jejich odstranění a nedojde-li k dohodě o termínu jejich odstranění, tak se za termín pro odstranění vad a nedodělků považuje lhůta do 15 dnů od předání díla. Předávací protokol se sepisuje ve dvou vyhotoveních pro každou ze smluvních stran.
3. Při předání díla je Zhotovitel povinen Objednateli předat veškeré doklady související s prováděním díla, tj. zejména stavební deník, veškerá osvědčení o zkouškách a revizích, a certifikaci použitých materiálů a výrobků, revizní zprávy, potvrzené záruční listy, doklady o ověření funkčnosti dodaných zařízení k provedení díla a dodávek a platných právních předpisů, dále doklad prokazující, že Zhotovitel naložil s odpady v souladu se zákonem č. 541/2020 Sb., o odpadech, a prováděcími předpisy, a další doklady prokazující

splnění povinností, rozsah díla specifikující jednotlivé položky, které prováděl, poddodavatel.

4. Při předání díla do užívání budou Objednateli předána jména a telefony kontaktních osob Zhotovitele pro případ havárie.

ČLÁNEK X. VADY DÍLA A ZÁRUKA

1. Zhotovitel odpovídá za to, že dílo je zhotoveno v souladu s touto smlouvou, má vlastnosti dohodnuté a není-li to ve smlouvě dohodnuto, že má vlastnosti obvyklé a je způsobilé užití k dohodnutému účelu, a že si tyto vlastnosti podrží po dobu trvání záruky.
2. Zhotovitel odpovídá za vady, jež má dílo v době jeho předání Objednateli a dále za vady, které se projeví v záruční době.
3. **Zhotovitel poskytuje Objednateli záruku za jakost díla v délce 60 měsíců včetně kuchyňské linky.** Záruční doba počíná běžet předáním díla Objednateli.
4. Objednatel splní svou povinnost vytknout Zhotoviteli vady, které mělo dílo v době předání, pokud tak učiní nejpozději do pěti let od předání díla Objednateli. U záručních vad je za řádné vytknutí vady považováno, vytkne-li Objednatel vadu, kterou zjistil Zhotoviteli v záruční lhůtě do konce záruky.
5. Lhůta pro uplatnění práv z vadného plnění ani záruční doba neběží po dobu, po kterou Objednatel nemůže vadné dílo či jeho část užívat a po dobu odstraňování vytknuté vady.
6. Zhotovitel je povinen zahájit práce na odstraňování vad není-li dále uvedeno jinak do 5 dnů od uplatnění vady u Zhotovitele. Objednatel je povinen odstranit vady v dohodnuté době a není-li tato doba dohodnuta, tak nejpozději do 15 dnů od uplatnění vady.
7. U vad, kdy hrozí v důsledku vad vznik škody na majetku, zdraví nebo životě osob, se Zhotovitel zavazuje tyto vady odstranit neprodleně, nejpozději však do 24 hod.
8. V případě, že Zhotovitel vady ve lhůtách dle odst. 6 a 7 tohoto článku neodstraní, je Objednatel oprávněn zajistit odstranění vad prostřednictvím jiné odborně způsobilé osoby, a to na náklady Zhotovitele.
9. Zhotovitel neodpovídá za vady, které byly po převzetí díla způsobeny Objednatel nebo prokáže-li Zhotovitel, že mu ve splnění povinnosti ze Smlouvy dočasně nebo trvale zabránila mimořádná nepředvídatelná a nepřekonatelná překážka vzniklá nezávisle na jeho vůli.

ČLÁNEK XI. ODSTOUPENÍ OD SMLOUVY

1. Objednatel je oprávněn odstoupit od smlouvy v případě podstatného porušení této smlouvy Zhotovitelem a dále:
 - a) je-li Zhotovitel v prodlení s převzetím staveniště více než 30 dní;
 - b) je-li Zhotovitel v prodlení s provedením díla v dohodnuté době po dobu delší než 15 dnů;
 - c) Zhotovitel přes písemné upozornění provádí práce neodborně nebo v rozporu se smlouvou, právními předpisy, technickými normami nebo s pokyny Objednatele;
 - d) Zhotovitel opustí Stavbu nebo jinak projevuje úmysl nepokračovat v plnění svých povinností dle smlouvy;
 - e) v případě, že se Zhotovitel stane „nespolehlivým plátcem“ dle § 106a zákona č. 235/2004 Sb., o dani z přidané hodnoty, ve znění pozdějších předpisů;

- f) v případě vydání rozhodnutí o insolvenční Zhotovitele dle zákona č. 182/2006 Sb., o úpadku a způsobech jeho řešení (insolvenční zákon), ve znění pozdějších předpisů.
2. Zhotovitel je oprávněn od smlouvy odstoupit
 - a) v případě prodlení Objednatele s předáním staveniště Objednatelem ke zhotovení díla více jak 30 dní;
 - b) nebo v případě vstupu Objednatele do likvidace.
 3. Smluvní strany mohou od smlouvy odstoupit i ohledně nesplněné části díla.
 4. V případě, že některá ze stran odstoupí od smlouvy, je Zhotovitel povinen vyklidit staveniště do 3 dnů od doručení oznámení o odstoupení.
 5. Smluvní strany sepiší protokol o rozsahu rozpracovanosti Stavby ke dni odstoupení od Smlouvy. Tento protokol musí obsahovat zejména soupis veškerých uskutečněných prací, služeb a dodávek ke dni odstoupení od smlouvy a jeho odpovídající hodnotu dle rozpočtu.

XII. SANKCE

1. V případě prodlení Zhotovitele s převzetím staveniště je Objednatel oprávněn uplatnit u Zhotovitele smluvní pokutu ve výši 500 Kč za každý i započatý den prodlení.
2. V případě prodlení Zhotovitele s provedením díla, je Objednatel oprávněn uplatnit u Zhotovitele smluvní pokutu ve výši 500Kč za každý i započatý den prodlení.
3. V případě, že Zhotovitel neodstraní vady díla v termínu dle čl. IX a X Smlouvy, je Objednatel oprávněn uplatnit vůči Zhotoviteli smluvní pokutu ve výši 1.000 Kč za každý i započatý den prodlení s odstraněním každé vady.
4. V případě prodlení Objednatele s předáním staveniště je Zhotovitel oprávněn uplatnit vůči Objednateli smluvní pokutu ve výši 500 Kč za každý i započatý den prodlení.
5. Smluvní strana uplatní nárok na smluvní pokutu a její výši písemnou výzvou. Takto vyzvaná smluvní strana je povinna zaplatit uplatněnou smluvní pokutu do 14 dnů od doručení této výzvy.
6. Vedle smluvní pokuty mají smluvní strany právo na náhradu škody ve skutečné výši. Strany si výslovně sjednávají, že se neuplatní ustanovení § 2050 Občanského zákoníku.
7. Nárok na uplatnění smluvní pokuty vzniká bez ohledu na zavinění smluvních stran.
8. Je-li některá ze smluvních stran v prodlení se zaplacením peněžité pohledávky, je věřitel oprávněn uplatnit po dlužníkovi dle § 1970 Občanského zákoníku úrok z prodlení v zákonné výši. Smluvní strany se dohodly, že poukázaná platba se vždy započte nejprve na jistinu, pak na náklady již určené, pak na úroky z prodlení.

ČLÁNEK XIII. ZÁVĚREČNÁ USTANOVENÍ

1. Smluvní strany si sjednávají kontraktační podmínky pro změnu či zrušení této smlouvy:
 - za návrh (nabídku) na změnu či zrušení této smlouvy je ze strany Objednatele považován návrh schválený příslušným orgánem Objednatele;
 - návrh (nabídka) na změnu či zrušení Smlouvy musí být písemná;
 - dohoda o změně či zrušení této Smlouvy vzniká v okamžiku podpisu zástupců obou smluvních stran na jednom písemném smluvním dokumentu označeném jako dodatek;

- mezi smluvními stranami musí existovat úplný konsenzus o všech smluvních podmínkách bez odchylek;
 - faktické chování smluvních stran se nepovažuje za souhlas se změnou či zrušením Smlouvy.
2. Obě smluvní strany se zavazují neprodleně informovat druhou stranu o jakékoli změně svého právního postavení, jakož i o jiných změnách, které by mohly mít vliv na plnění této Smlouvy.
 3. Práva a povinnosti uvedené ve smlouvě se řídí ustanoveními zákona č. 89/2012 Sb., občanský zákoník, ve znění pozdějších předpisů.
 4. Smlouva je sepsána ve 3 vyhotoveních, z nichž 2 obdrží Objednatel a 1 Zhotovitel.
 5. Obě smluvní strany prohlašují, že Smlouva byla dohodnuta dle jejich svobodné vůle a nebyla ujednána v tísní nebo za jednostranně nevýhodných podmínek.
 6. Smlouva nabývá platnosti podpisem zástupců obou smluvních stran a účinnosti uveřejněním Smlouvy dle zákona č. 340/2015 Sb., o zvláštních podmínkách účinnosti některých smluv, uveřejňování těchto smluv a o registru smluv (zákon o registru smluv), ve znění pozdějších předpisů. Uveřejnění Smlouvy dle dohody stran zajišťuje Objednatel.
 7. Smluvní strany si dohodly, že není možné postoupit práva a povinnosti dle této smlouvy na třetí osobu dle §1895 a násl. Občanského zákoníku.
 8. Zhotovitel bere na vědomí, že při poskytování informace, která se týká používání veřejných prostředků souvisejících s touto Smlouvou, se nepovažuje poskytnutí informace o rozsahu a příjemci těchto prostředků za porušení obchodního tajemství (§ 9 odst. 2 zákona č. 106/1999 Sb., o svobodném přístupu k informacím, ve znění pozdějších předpisů).
 9. O výběru Zhotovitele díla rozhodla na základě svěřené působnosti zadavatele dle organizační směrnice č. 168/23 „Směrnice k zadávání veřejných zakázek“, schválené usnesením Rady MČ Brno – Královo Pole č. 23R23/35, ve znění pozdějších změn, Ing. [redacted] vedoucí Oddělení investičního Odboru majetkového Úřadu městské části města Brna, Brno – Královo Pole dne 20.05.2024.

ROZHODČÍ DOLOŽKA

V případě, že mezi objednatel a zhotovitelem vznikne jakýkoli majetkový spor z této smlouvy, zavazují se jej řešit především dohodou. Pokud se takový spor nepodaří dohodou odstranit, pak každá ze smluvních stran může podat žalobu buď k soudu, nebo k rozhodci. V případě rozhodčího řízení bude žaloba projednána a bude o ní rozhodnuto jediným rozhodcem panem JUDr. Bc. Martinem Kulhánkem, Ph.D., zapsaným v seznamu České advokátní komory pod ev. č. 8780, a pro případ, že by se tento rozhodcem z jakéhokoliv zákonného důvodu nestal, nebo by ztratil způsobilost k výkonu funkce rozhodce, panem JUDr. Janem Šimečkem, zapsaným v seznamu České advokátní komory pod ev. č. 15784. Rozhodčí řízení se zahajuje písemnou žalobou, která se podává na adresu: Sdružení rozhodců, a. s., Brno, Pražákova 1008/69, PSČ 639 00. Písemná forma žaloby je dodržena také tehdy, je-li tato zaslána v elektronické podobě umožňující nepochybnou identifikaci odesílatele v takovém případě se žaloba podává na e-mailovou adresu: podatelna@sdruzeniurozhodcu.cz nebo do datové schránky, identifikátor: 9pjf8cu. Místo konání rozhodčího řízení je v Brně, řízení může být pouze písemné, ve věci však bude nařízeno ústní jednání vždy, když to rozhodce považuje za vhodné. Odměna rozhodce je splatná ke dni podání žaloby a činí 3 % z hodnoty předmětu

sporu, minimálně však 1.500 Kč, za žalobu na vyklizení činí odměna rozhodce 3.000 Kč. K odměně rozhodce se připočítává DPH v zákonem stanovené výši. K nákladům rozhodčího řízení patří zejména odměna rozhodce, hotové výdaje účastníků a jejich zástupců, ušlý výdělek účastníků a jejich zákonných zástupců, náklady důkazů včetně soudního poplatku za dožádání soudu a paušální náhrady nákladů rozhodce za takové dožádání ve výši 1.000 Kč, tlumočné a odměna za zastupování. Soud na návrh kteréhokoliv účastníka může zrušit pravomocný rozhodčí nález z důvodů uvedených v zákoně. Návrh na zrušení rozhodčího nálezu soudem musí být podán do 3 měsíců od doručení rozhodčího nálezu té straně, která se zrušení rozhodčího nálezu domáhá, nestanoví-li zákon jinak.

DOLOŽKA

dle § 41 zák. č. 128/2000 Sb., o obcích (obecní zřízení), ve znění pozdějších předpisů
Vzor smlouvy o dílo byl na straně Objednatele schválen na 22. schůzi Rady městské části Brno – Královo Pole dne 01.11.2023 usnesením č. 23R22/43.

Závazek uzavření této smlouvy bylo na straně Objednatele schváleno dne
vedoucí Oddělení investičního Odboru majetkového Úřadu městské části města Brna, Brno – Královo Pole na základě svěřené působnosti zadavatele dle organizační směrnice č. 168/23 „Směrnice k zadávání veřejných zakázek“, schválené usnesením Rady MČ Brno – Královo Pole č. 23R23/35, ve znění pozdějších změn.

Přílohy:

č. 1 položkový rozpočet

č. 2 půdorys bytu 22. 05. 2024

V Brně dne

za Objednatele:

[Redacted signature]

vedoucí Oddělení investičního
Odboru majetkového
ÚMČ Brno – Královo Pole

V Brně dne 20. 5. 24

za Zhotovitele:

[Redacted signature]

Abixeor s.r.o.
jednatel společnosti
Martin Hanák

REKAPITULACE STAVBY

Kód: Herkova1,68
Stavba: Oprava bytu č.68

KSO:
Místo: Herčíkova 1,Brno

CC-CZ:
Datum: 15.05.2024

Zadavatel:
Mě.Královo Pole Palackého tř.59,Brno

IČ:
DIČ:

Uchazeč:
Abixeor s.r.o.

IČ: 24216909
DIČ: CZ24216909

Projektant:



IČ:
DIČ:
IČ:
DIČ:

Poznámka:

Cena bez DPH **157 997,77**

	Sazba daně	Základ daně	Výše daně
DPH základní	21,00%	0,00	0,00
DPH snížená	12,00%	157 997,77	18 959,73

Cena s DPH **v** **CZK** **176 957,50**

Projektant

Zpracovatel

Datum a podpis:

Razítko

Datum a podpis:

Razítko

Objednavatel

Uchazeč

Datum a podpis:

Razítko

Datum a podpis:

Razítko

REKAPITULACE OBJEKTŮ STAVBY A SOUPISŮ PRACÍ

Kód: Herkova1,68

Stavba: Oprava bytu č.68

Místo: Herčíkova 1,Brno

Datum: 15.05.2024

Zadavatel: Mč.Královo Pole Palackého tř.59,Brno

Projektant:

Uchazeč: Abixeor s.r.o.

Zpracovatel:

Kód	Popis	Cena bez DPH [CZK]	Cena s DPH [CZK]
Náklady z rozpočtů		157 997,77	176 957,50
Herkova1, 68	Oprava bytu č.68	157 997,77	176 957,50

KRYCÍ LIST SOUPISU PRACÍ

Stavba:

Oprava bytu č.68

KSO:

Místo: Herčíkova 1,Brno

CC-CZ:

Datum: 15.05.2024

Zadavatel:

MČ.Královo Pole Palackého tř.59,Brno

IČ:

DIČ:

Uchazeč:

Abixeor s.r.o.

IČ:

24216909

DIČ:

CZ24216909

Projektant:



IČ:

DIČ:

IČ:

DIČ:

Poznámka:

Cena bez DPH

157 997,77

	Základ daně	Sazba daně	Výše daně
DPH základní	0,00	21,00%	0,00
DPH snížená	157 997,77	12,00%	18 959,73

Cena s DPH

v CZK

176 957,50

Projektant

Zpracovatel

Datum a podpis:

Razítko

Datum a podpis:

Razítko

Objednavatel

Uchazeč

Datum a podpis:

Razítko

Datum a podpis:

Razítko

REKAPITULACE ČLENĚNÍ SOUPISU PRACÍ

Stavba:

Oprava bytu č.68

Místo: Herčíkova 1,Brno

Datum: 15.05.2024

Zadavatel: Mě.Královo Pole Palackého tř.59,Brno

Projektant: ing.Ševelová

Uchazeč: Abixeor s.r.o.

Zpracovatel: ing.Ševelová

Kód dílu - Popis

Cena celkem [CZK]

Náklady ze soupisu prací

157 997,77

HSV - Práce a dodávky HSV

6 - Úpravy povrchů, podlahy a osazování výplní

9 - Ostatní konstrukce a práce, bourání

997 - Přesun sutě

998 - Přesun hmot

PSV - Práce a dodávky PSV

723 - Zdravotechnika - vnitřní plynovod

725 - Zdravotechnika - zařizovací předměty

734 - Ústřední vytápění - armatury

741 - Elektroinstalace - silnoproud

751 - Vzduchotechnika

766 - Konstrukce truhlářské

776 - Podlahy povlakové

784 - Dokončovací práce - malby a tapety

HZS - Hodinové zúčtovací sazby

VRN - Vedlejší rozpočtové náklady

VRN3 - Zařízení staveniště

VRN6 - Územní vlivy

SOUPIS PRACÍ

Stavba:

Oprava bytu č.68

Místo: Herčíkova 1,Brno

Datum: 15.05.2024

Zadavatel: Mě.Královo Pole Palackého tř.59,Brno

Projektant: ing.Ševelová

Uchazeč: Abixeor s.r.o.

Zpracovatel: ing.Ševelová

PČ	Typ	Kód	Popis	MJ	Množství	J.cena [CZK]	Cena celkem [CZK]	Cenová soustava
----	-----	-----	-------	----	----------	--------------	-------------------	-----------------

Náklady soupisu celkem

157 997,77

D HSV Práce a dodávky HSV

26 957,47

D 6 Úpravy povrchů, podlahy a osazování výplní

1	K	61231121	Penetrační disperzní nátěr vnitřních stěn nanášený ručně	m2	2,000			ÚRS 2024 01
2	K	612321141	Vápenocementová omítka štuková dvouvrstvá vnitřních stěn nanášená ručně	m2	2,000			ÚRS 2024 01
3	K	612325421	Oprava vnitřní vápenocementové štukové omítky stěn v rozsahu plochy do 10 %	m2	95,802			ÚRS 2024 01
	vv		"1*(3,46+3,75)*2*2,6-2,07*1,56+(2,07+1,56*2)*0,2-0,6*2*2,6-(0,6+2,2)*0,6-0,8*2,0*2		27,30			
	vv		"2*(3,41+3,5)*2*2,6-2,07*1,56+(2,07+1,56*2)*0,2-0,8*2,0		32,14			
	vv		"3*(2,16+1,92)*2*0,6		4,89			
	vv		"4*(1,2+1,04)*2*2,6-0,6*2,0		10,44			
	vv		"5*(3,9+1,18)*2*2,6-0,7*2,0-0,6*2,0*2-0,8*2,0		21,01			
	vv		Součet		95,802			
4	K	619991005	Zakrytí oken fólií	m2	6,458			ÚRS 2024 01
	vv		2,07*1,56*2		6,458			
5	K	642-pc 1	Výměna větracích mřížek ve spíži	sada	2,000			
6	K	642-pc 2	Zapravení děr v obkladu	sada	1,000			

D 9 Ostatní konstrukce a práce, bourání

7	K	952901111	Vycištění budov bytové a občanské výstavby při výšce podlaží do 4 m	m2	33,200			ÚRS 2024 01
	vv		33,2		33,200			
8	K	952-pc 1	Odvoz a likvidace, háčků, kuchyňské linky,dřezu,baterie,světel,dveří u spíže, prodlužky,tyče, zástěny	sada	1,000			
9	K	952-pc 2	Umytí a seřízení vchodových dveří	kus	1,000			
10	K	952-pc 3	Umytí dlažby, obkladu,vany,umyvadla v koupelně	hod	6,000			
11	K	952-pc 4	Odvoz stávajících dveří	kus	1,000			
12	K	952-pc 5	Umytí obkladu za kuchyňskou linkou-desinfekce	hod	3,000			
13	K	978013111	Otlučení (osekání) vnitřní vápenné nebo vápenocementové omítky stěn v rozsahu do 5 %	m2	95,802			ÚRS 2024 01
	vv		"1*(3,46+3,75)*2*2,6-2,07*1,56+(2,07+1,56*2)*0,2-0,6*2*2,6-(0,6+2,2)*0,6-0,8*2,0*2		27,30			
	vv		"2*(3,41+3,5)*2*2,6-2,07*1,56+(2,07+1,56*2)*0,2-0,8*2,0		32,14			
	vv		"3*(2,16+1,92)*2*0,6		4,89			
	vv		"4*(1,2+1,04)*2*2,6-0,6*2,0		10,44			
	vv		"5*(3,9+1,18)*2*2,6-0,7*2,0-0,6*2,0*2-0,8*2,0		21,01			
	vv		Součet		95,802			
14	K	978013191	Otlučení (osekání) vnitřní vápenné nebo vápenocementové omítky stěn v rozsahu přes 50 do 100 %	m2	2,000			ÚRS 2024 01

D 997 Přesun sutě

15	K	997013213	Vnitrostaveništní doprava suti a vybouraných hmot pro budovy v přes 9 do 12 m ručně	t	1,000			ÚRS 2024 01
16	K	997013501	Odvoz suti a vybouraných hmot na skládku nebo meziskládku do 1 km se složením	t	1,000			ÚRS 2024 01
17	K	997013509	Příplatek k odvozu suti a vybouraných hmot na skládku ZKD 1 km přes 1 km	t	14,014			ÚRS 2024 01
	vv		1,001*14 *Přepočtené koeficientem množství		14,014			
18	K	997013601	Poplatek za uložení na skládce (skládkovné) stavebního odpadu betonového kód odpadu 17 01 01	t	1,000			ÚRS 2024 01

D 998 Přesun hmot

19	K	998018002	Přesun hmot pro budovy ruční pro budovy v přes 6 do 12 m	t	0,586			ÚRS 2024 01
----	---	-----------	----------------------------------------------------------	---	-------	--	--	-------------

D PSV Práce a dodávky PSV

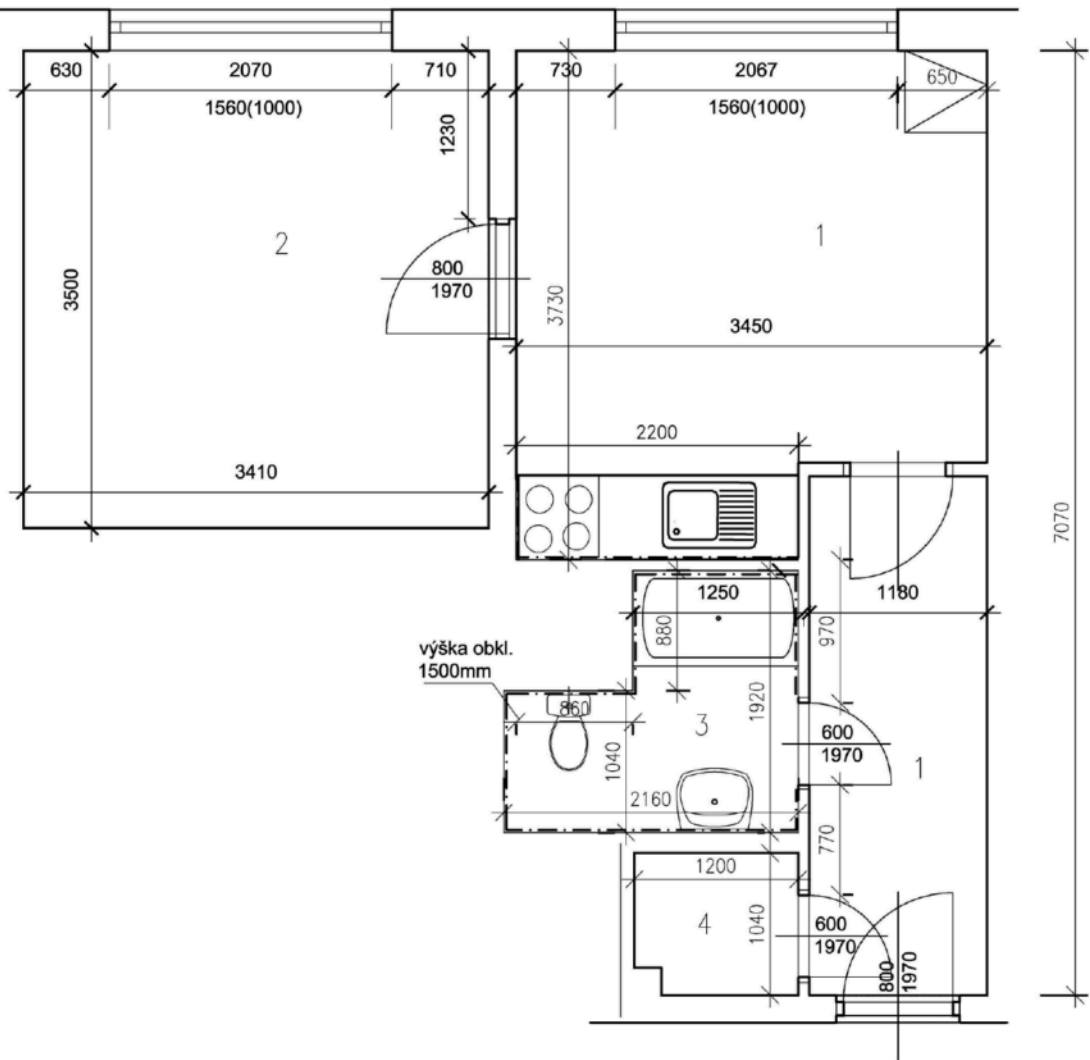
D 723 Zdravotechnika - vnitřní plynovod

20	K	72324-pc 2	Revize plynu	kus	1,000			
21	K	998723202	Přesun hmot procentní pro vnitřní plynovod v objektech v přes 6 do 12 m	%	1,000			ÚRS 2024 01

D 725 Zdravotechnika - zařizovací předměty

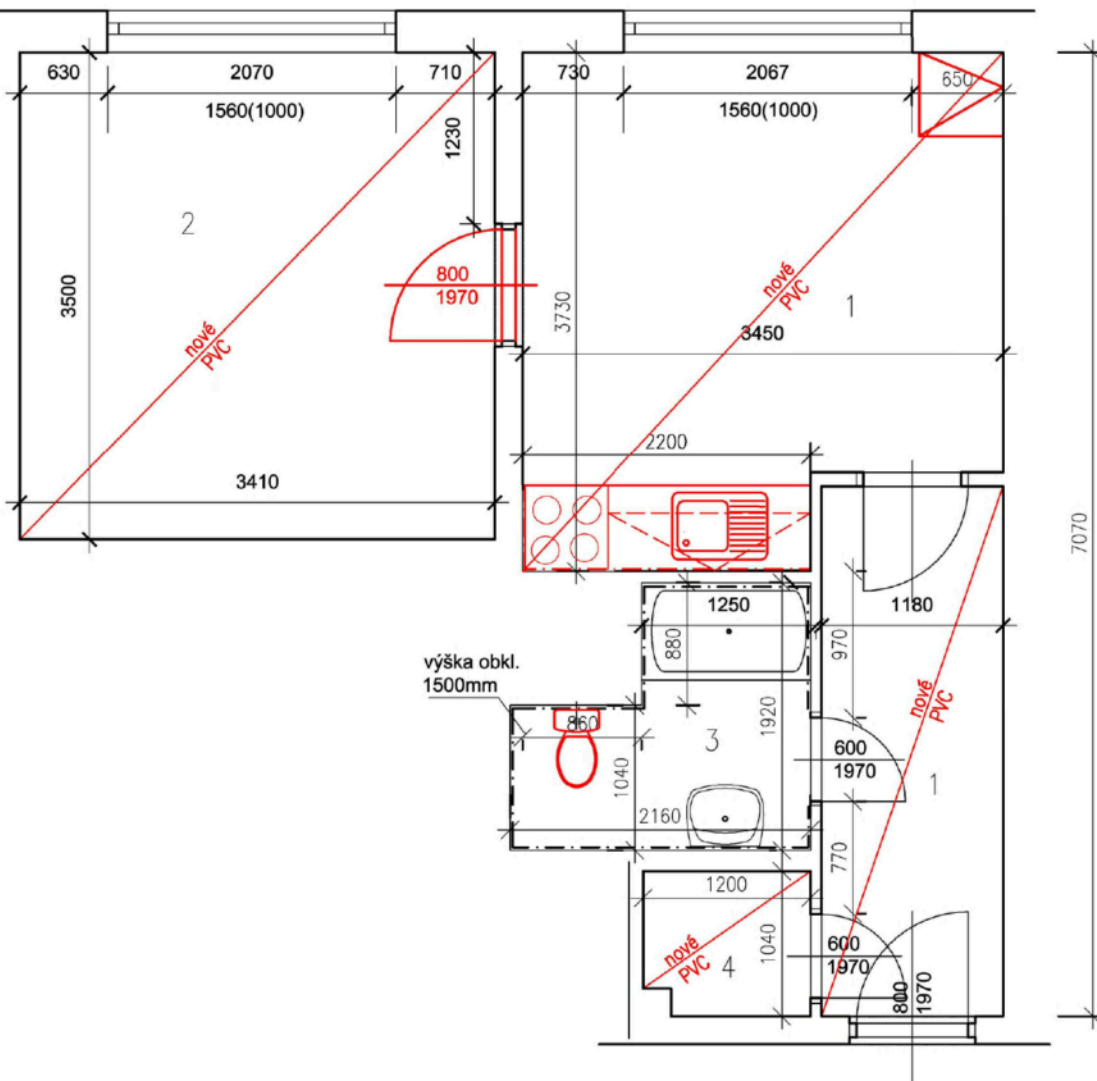
PČ	Typ	Kód	Popis	MJ	Množství	J.cena [CZK]	Cena celkem [CZK]	Cenová soustava
22	M	5411-pc 1.2	<i>D+m sporák kombinovaný (plynový sporák s elektrickou troubou v barvě bílé, plynová varná deska se 4-mi varnými zónami), specifikace v PD</i>	kus	1,000			
23	K	725110814	Demontáž klozetu Kombi	soubor	1,000			S ÚRS 2024 01
24	K	725112171	Kombi klozet s hlubokým splachováním odpad vodorovný	soubor	1,000			S ÚRS 2024 01
25	K	7256-pc 2	Vyřazení sporáku na základě vyřazovacího protokolu, následná likvidace sporáku	soubor	1,000			
26	K	725820801	Demontáž baterie nástěnné do G 3 / 4	soubor	1,000			S ÚRS 2024 01
27	K	725820802	Demontáž baterie stojánkové do jednoho otvoru	soubor	1,000			S ÚRS 2024 01
28	K	725822613	Baterie umyvadlová stojánková páková s výpustí	soubor	1,000			S ÚRS 2024 01
29	K	725831312	Baterie vanová nástěnná páková s příslušenstvím a pevným držákem	soubor	1,000			S ÚRS 2024 01
30	K	998725202	Přesun hmot procentní pro zařizovací předměty v objektech v přes 6 do 12 m	%	1,000			S ÚRS 2024 01
D 734			Ústřední vytápění - armatury					
31	K	734221681	Termostatická hlavice kapalínová PN 10 do 110°C s vestavěným čidlem-výměna	kus	2,000			S ÚRS 2024 01
32	K	998734202	Přesun hmot procentní pro armatury v objektech v přes 6 do 12 m	%	1,000			S ÚRS 2024 01
D 741			Elektroinstalace - silnoproud					
33	K	741370003	Montáž svítidlo žárovkové bytové stropní přisazené 2 zdroje	kus	2,000			S ÚRS 2024 01
34	K	741371841	Demontáž svítidla interiérového se standardní patiči nebo int. zdrojem LED přisazeného stropního do 0,09 m2 bez zachování funkčnosti	kus	2,000			S ÚRS 2024 01
35	K	741810001	Celková prohlídka elektrického rozvodu a zařízení do 100 000,- Kč	kus	1,000			S ÚRS 2024 01
36	K	741811011	Kontrola rozvaděč nn silový hmotnosti do 200 kg	kus	1,000			S ÚRS 2024 01
37	K	74181-pc 3	D+M osvětlení kuchyňské linky pod horními skříňkami	kus	2,000			
38	K	741-pc 01	Svítidlo bytové do vlhkého prostředí-koupelna žárovkové stropní a stěnové včetně svět.zdroje a recykl.poplatku	kus	2,000			
39	K	998741202	Přesun hmot procentní pro silnoproud v objektech v přes 6 do 12 m	%	1,000			S ÚRS 2024 01
D 751			Vzduchotechnika					
40	M	42914-pc1	<i>ventilátor nástěnný s časových doběhem</i>	kus	1,000			
41	K	751111012	Montáž ventilátoru axiálního nízkotlakého nástěnného základního D přes 100 do 200 mm	kus	1,000			S ÚRS 2024 01
42	K	751111811	Demontáž ventilátoru axiálního nízkotlakého kruhové potrubí D do 200 mm	kus	1,000			S ÚRS 2024 01
43	K	7511-pc 2	Napojení ventilátoru na elektroinstalaci	kus	1,000			
44	K	998751201	Přesun hmot procentní pro vzduchotechniku v objektech v do 12 m	%	1,000			S ÚRS 2024 01
D 766			Konstrukce truhlářské					
45	K	766-pc01.1	Oprava dveří 60/197cm-osazení větracích otvorů	sada	2,000			
46	K	766-pc02	Výměna dveří do pokoje- dveře podobné, prosklené 80/197cm, použít původní kování, kliky a zámek, výměna prahu nebo přechodové lišty	sada	1,000			
47	K	766-pc03	Očištění a seřízení okna	sada	2,000			
48	K	766-pc04	D+m kuchyňské linky- spodní skříňky včetně dřezu, stoj. baterie, prostoru pro sporák a horní skříňky včetně digestoře	kus	1,000			
49	K	766-pc05	D+m dveří u spíže a d+m regálů ve spíži	sada	1,000			
50	K	998766202	Přesun hmot procentní pro kce truhlářské v objektech v přes 6 do 12 m	%	1,000			S ÚRS 2024 01
D 776			Podlahy povlakové					
51	K	776111115	Broušení podkladu povlakových podlah před litím stěrky	m2	29,950			S ÚRS 2024 01
			12,6+11,9+1,25+4,2		29,950			
52	K	776111311	Vysátí podkladu povlakových podlah	m2	29,950			S ÚRS 2024 01
53	K	776121112	Vodou ředitelná penetrace savého podkladu povlakových podlah	m2	29,950			S ÚRS 2024 01
54	K	776121321	Dezinfekce betonu v kuchyni a pokoji	m2	24,500			S ÚRS 2024 01
			12,6+11,9		24,500			
55	K	776141111	Stěrka podlahová nivelační pro vyrovnání podkladu povlakových podlah pevnosti 20 MPa tl do 3 mm	m2	29,950			S ÚRS 2024 01
56	K	776201811	Demontáž lepených povlakových podlah bez podložky ručně+solová lišta	m2	29,950			S ÚRS 2024 01
57	K	776221111	Lepení pásů z PVC standardním lepidlem	m2	29,950			S ÚRS 2024 01

PČ	Typ	Kód	Popis	MJ	Množství	J.cena [CZK]	Cena celkem [CZK]	Cenová soustava
58	M	28412245	krytina podlahová heterogenní š 1,5m tl 2mm	m2	32,945			ÚRS 2024 01
			29,95*1,1 'Přepočtené koeficientem množství		32,945			
59	K	776223112R	Spoj povlakových podlahovin z PVC svařováním za studena	m2	29,950			
60	K	776421111R	Montáž a dod.obvodových lišt lepením	m	42,900			
			(3,5+3,7+3,4+3,5+1,2+1,05+3,9+1,2)*2		42,900			
61	K	998776202	Přesun hmot procentní pro podlahy povlakové v objektech v přes 6 do 12 m	%	1,000			ÚRS 2024 01
D 784			Dokončovací práce - malby a tapety					
62	K	784121001	Oškrabání malby v místnostech v do 3,80 m	m2	153,584			ÚRS 2024 01
			33,2		33,200			
			"1"(3,46+3,75)*2*2,6		37,492			
			"2"(3,41+3,5)*2*2,6		35,932			
			"3"(2,16+1,92)*2*0,6+4		8,896			
			"4"(1,2+1,04)*2*2,6		11,648			
			"5"(3,9+1,18)*2*2,6		26,416			
			Součet		153,584			
63	K	784121011	Rozmývání podkladu po oškrabání malby v místnostech v do 3,80 m	m2	153,584			ÚRS 2024 01
64	K	784131017	Odstranění lepených tapet bez makulatury ze stěn v do 3,80 m	m2	2,000			ÚRS 2024 01
65	K	784181101	Základní akrylátová jednonásobná bezbarvá penetrace podkladu v místnostech v do 3,80 m	m2	153,584			ÚRS 2024 01
66	K	784221101	Dvojnásobné bílé malby ze směsí za sucha dobře otěruvzdorných v místnostech do 3,80 m	m2	153,584			ÚRS 2024 01
D HZS			Hodinové zúčtovací sazby					
67	K	HZS2211	Hodinová zúčtovací sazba instalatér	hod	2,000			ÚRS 2024 01
68	K	HZS2231	Hodinová zúčtovací sazba elektrikář	hod	3,000			ÚRS 2024 01
D VRN			Vedlejší rozpočtové náklady					
D VRN3			Zařízení staveniště					
69	K	030001000	Zařízení staveniště 1%	sada	1,000			ÚRS 2024 01
D VRN6			Územní vlivy					
70	K	060001000	Územní vlivy 3,2%	sada	1,000			ÚRS 2024 01



TABULKA MÍSTNOSTÍ					
ČÍSLO	NÁZEV MÍSTNOSTI	PODL. KRYTINA	VÝŠKA MÍSTNOSTI	PLOCHA	POZNÁMKA
1	KUCHYŇ	PVC	2590mm	12.6m ²	LIŠTA
2	POKOJ	PVC	2590mm	11,85m ²	LIŠTA
3	KOUPELNA+WC	KER.DLAŽBA	2410mm	3.3m ²	OBKL.V=1500mm
4	KOMORA	PVC	2410mm	1.25m ²	LIŠTA
5	CHODBA	PVC	2590mm	4.2m ²	LIŠTA

Zodp.projektant	[REDACTED]		
Vypracovala	[REDACTED]		
Investor	Statutární město Brno, Městská část Královo Pole, Palackého třída 59, 612 93		
Akce	OPRAVA BYTU Herčíkova 1, byt č.68 612 93, Brno		
Obsah	PŮDORYS STÁVAJÍCÍ	Datum	04.2024
		Měřítko	1:50
		Číslo.výkr.	1



TABULKA MÍSTNOSTÍ					
ČÍSLO	NÁZEV MÍSTNOSTI	PODL. KRYTINA	VÝŠKA MÍSTNOSTI	PLOCHA	POZNÁMKA
1	KUCHYŇ	PVC	2590mm	12.6m ²	LIŠTA
2	POKOJ	PVC	2590mm	11,85m ²	LIŠTA
3	KOUPELNA+WC	KER.DLAŽBA	2410mm	3.3m ²	OBKL.V=1500mm
4	KOMORA	PVC	2410mm	1.25m ²	LIŠTA
5	CHODBA	PVC	2590mm	4.2m ²	LIŠTA

Zodp.projektant	[REDACTED]		Měřítko 1:50	Číslo.výkr. 2
Vypracovala	[REDACTED]			
Investor	Statutární město Brno, Městská část Kralovo Pole, Palackého třída 59, 612 93			
Akce	OPRAVA BYTU Herčíkova 1, byt č.68 612 93, Brno			
Obsah	PŮDORYS NOVÝ	Datum	04.2024	