

SMLOUVA O NÁJMU POZEMKŮ PRO INSTALACI A PROVOZ DOBÍJECÍCH STANIC PRO ELEKTROMOBILY


uzavřená v souladu s ust. § 2201 a násl. zákona č. 89/2012 Sb., občanského zákoníku, v platném znění

číslo smlouvy ČEZ: 4570018198
číslo smlouvy Partnera: 41/2024

Lokalita: Pardubice – parkoviště u zimního stadionu
Pozemek: parc. č. 372/8 v kat. úz. Pardubice [717657], obec Pardubice [555134], LV 12883

Partner: Rozvojový fond Pardubice a.s.
sídlo: třída Míru 90, 530 02 Pardubice
IČO: 25291408
DIČ: CZ25291408 (je plátce DPH)
bankovní spojení: Komerční banka a.s.
číslo účtu: 107-5678230267/0100
ID datové schránky: swie6wu
zastoupen: Ing. Janem Kratochvílem, místopředsdou představenstva
Rozvojový fond Pardubice a.s., je zapsána v obchodním rejstříku vedeném Krajským soudem v Hradci Králové, sp. zn. B1822
dále jen „Partner“,

a

ČEZ, a. s.
sídlo: Praha 4, Duhová 2/1444, PSČ 140 53
IČO: 45274649
DIČ: CZ45274649 (je plátce DPH)
bankovní spojení: Komerční banka, a. s.
číslo účtu: 71504011/0100
Email pro příjem faktur: podatelna@cez.cz
ID datové schránky: yqkcds6
zastoupen: 

ČEZ, a. s. je zapsána v obchodním rejstříku vedeném Městským soudem v Praze, sp. zn. B 1581
dále jen „ČEZ“

(ČEZ a Partner jsou dále v textu individuálně označováni jako „Smluvní strana“ a společně jako „Smluvní strany“).

I. Článek

Preambule

1. ČEZ jakožto jedna z největších evropských společností operující v oblasti výroby, prodeje a obchodu s elektřinou se zaměřením na trh střední a východní Evropy, má záměr vybudovat a provozovat síť dobíjecích stanic na území České republiky, zejména pak poskytovat „služby Elektromobilita“ pro uživatele elektrických dopravních prostředků (dále jen „elektromobilů“), tj. poskytovat přístup k infrastrukturní síti dobíjecích stanic a zajišťovat dodávky elektřiny.
2. Partner je majitelem a/nebo oprávněným uživatelem pozemku, jak jest definován níže.
3. Na základě toho se Smluvní strany rozhodly uzavřít tuto smlouvu (dále jen „smlouva“).

II. Článek

Účel a předmět smlouvy

1. Pojem **nájem** (vč. odvoz. „pronajmout“ atp.) je v této smlouvě užíván pro označení jak nájmu, tak podnájmu. Konkrétní určení, zda se jedná o nájem či podnájem, je uvedeno v Příloze 1 – Specifikace k této smlouvě.
2. Pojem **pozemek** je v této smlouvě užíván pro označení jak pozemku, jako části zemského povrchu ve smyslu příslušných právních předpisů, tak parkovacího místa uvnitř budovy. Konkrétní určení, zda se jedná o pozemek či parkovací místo, je uvedeno v odstavci 4 níže a příloze (Příloha 1 – Specifikace) k této smlouvě.
3. Účelem smlouvy je dle souhlasné vůle smluvních stran dočasné, a to na dobu uvedenou v čl. III., poskytnutí pozemku/pozemků (veřejně přístupných automobilem) ve vlastnictví, nebo nájmu Partnera pro užívání ČEZ, konkrétně pro dočasnou instalaci a provoz veřejné dobíjecí stanice/stanic (jedna, nebo též více dobíjecích stanic dále pouze jako „**Dobíjecí stanice**“) pro dobíjení elektromobilů, k nim přináležející parkovací místa a pro ně potřebnou technologii (např. trafostanice). Partner prohlašuje, že je oprávněn pozemky pronajmout za výše uvedeným účelem, a to způsobem stanoveným v této smlouvě. Smluvní strany shodně prohlašují, že vlastníkem a provozovatelem umístěvaných Dobíjecích stanic je ČEZ.
4. Touto smlouvou a v souladu s jejími podmínkami se Partner zavazuje přenechat za nájemné uvedené v článku IV. níže, společnosti ČEZ k užívání pozemky (části pozemků) parc. č. 372/8 v kat. úz. Pardubice [717657], obec Pardubice [555134], LV 12883 v lokalitě parkoviště u zimního stadionu (dále jen „**pozemek**“), to vše za podmínek dohodnutých touto smlouvou. Pozemky budou specifikovány jedinečnou identifikací v podobě zakreslení do mapky/plánku (Příloha 1 – Specifikace).
5. Partner se zavazuje předat pozemek společnosti ČEZ částečně připravený dle pořádkového harmonogramu uvedeného v Příloze 1 – Specifikace. O takovém předání sepíše kontaktní osoby Smluvních stran předávací protokol (Příloha 2 – Protokol o předání pozemku), který se stane nedílnou součástí této smlouvy. ČEZ se zavazuje zahájit další přípravy pozemku/lokality pro instalaci dobíjecí stanice tak, jak je uvedeno níže v této smlouvě, přičemž se zavazuje vyvinout přiměřenou snahu tak, aby práce probíhaly dle pořádkového harmonogramu uvedeného v Příloze 1 – Specifikace k této smlouvě. ČEZ ani Partner neodpovídají za nedodržení této lhůty zejména v případě, že prodlení bude způsobeno příslušným správním orgánem nebo provozovatelem distribuční soustavy elektrické energie v lokalitě; Partner tímto prohlašuje, že s prováděním příprav uvedených v tomto odst. výše souhlasí a poskytne společnosti ČEZ veškerou potřebnou součinnost. Kontaktní osoby Smluvních stran jsou oprávněny po vzájemném písemném souhlasu Přílohu 1 – Specifikace aktualizovat; jejich podpisem nová verze Přílohy 1 – Specifikace nahrazuje původní a stává se součástí smlouvy.

III. Článek

Doba nájmu

1. Smluvní strany tímto sjednávají dobu nájmu pro daný pozemek na dobu **dvacet (20) let** ode dne podpisu protokolu o předání takového pozemku (Příloha 2 – Protokol o předání pozemku); tato lhůta běží vždy od předání příslušného pozemku (resp. podpisu dalšího Protokolu o předání pozemku).
2. Smluvní strany se dohodly, že nejpozději 6 měsíců před skončením doby nájmu vstoupí do jednání o možnosti prodloužení doby nájmu za podmínek obdobných jako v této smlouvě.

IV. Článek

Nájemné

1. ČEZ uhradí Partnerovi nájemné za kalendářní rok následujícím způsobem za pozemek: [redacted] a to od data, kdy bude příslušný pozemek předán. Za období kratší než kalendářní rok Partner vyúčtuje poměrnou část nájemného. Smluvní strany se dohodly, že pokud to zákon umožňuje, bude Partner fakturovat Nájemné s DPH. Nájemné může být navýšeno v souvislosti s rozšířením počtu instalovaných stanic, a to způsobem stanoveným v Příloze 1 – Specifikace s platností od příslušného předávacího protokolu (Příloha 2 – Protokol o předání pozemku).

2. Nájemné bude v prvním roce nájmu jednorázově navýšeno o případnou nezbytnou výši nákladů („zvýšené nájemné“), které ponese Partner za účelem úprav pronajatého pozemku vyžádaných Smluvní stranou ČEZ za účelem přípravy pozemku či lokality pro instalaci dobíjecí stanice. Smluvní strany se dohodly, že pokud to zákon umožňuje, bude Partner fakturovat zvýšené nájemné s DPH. Předpokládanou výši těchto nákladů si musí Partner před jejich vynaložením nechat předem ze strany kontaktní osoby ČEZ schválit v protokolu o předpokládaných nákladech (Příloha 3), který se po schválení ČEZ stane nedílnou součástí této smlouvy. Skutečnou výši těchto nákladů musí Partner doložit nejpozději ke dni vystavení faktury. Pro vyloučení pochybností Smluvní strany prohlašují, že ČEZ není povinen uhradit jakoukoliv částku přesahující předpokládané náklady, nedohodnou-li se Smluvní strany jinak.
3. Nájemné nezahrnuje cenu za elektřinu odebranou ze strany ČEZ z přípojky poskytnuté mu Partnerem (odběrné místo Partnera). ČEZ se zavazuje tyto náklady uhradovat ve výši zjištěné na vlastním měřicím zařízení přípojky k poslednímu dni daného kvartálu za cenu účtovanou Partnerovi ze strany jeho dodavatele elektřiny. Partner tedy vždy přefakturuje Smluvní straně ČEZ všechny složky ceny elektřiny – (i) variabilní složky v poměru odpovídajícímu spotřebě dobíjecí stanice a (ii) stálé / fixní složky odvíjející se od rezervované kapacity či hodnoty jističe v poměru odpovídajícímu příkonu dobíjecí stanice (příkon dobíjecí stanice viz Příloha 1 – Specifikace). Příslušné faktury dodavatele elektřiny, z nichž bude zřejmý rozsah nákladů připadajících na ČEZ Partner přiloží jako součást faktury. Jelikož ČEZ je obchodníkem ve smyslu zákona o DPH, bude faktura dle tohoto bodu vystavena v režimu přenesení daňové povinnosti v souladu s § 92f zákona o DPH. Ujednání o přefakturaci nákladů za elektřinu se nepoužije v případě, že stanice bude připojená do samostatného odběrného místa ČEZ. Určení, zda se jedná o odběrné místo Partnera a bude docházet k přefakturaci elektřiny či samostatné odběrné místo ČEZ pro dobíjecí stanici, je uvedeno v Příloze 1 – Specifikace.
4. Partner je oprávněn výši nájemného každoročně jednostranně zvýšit o výši inflace dle průměrného ročního indexu růstu spotřebitelských cen (ISC) Českého statistického úřadu za uplynulý kalendářní rok. Toto zvýšení bude účinné od 1. ledna příslušného roku.

V. Článek


Platební podmínky

1. Úhrada nájemného a přefakturace nákladů bude prováděna v české měně na základě příslušných daňových dokladů – faktur vystavených Partnerem. Úhrada nájemného bude prováděna jednou za kalendářní rok, přefakturace nákladů kvartálně. Dnem uskutečnění zdanitelného plnění je u nájemného vždy poslední den fakturačního období, u přefakturace nákladů den zjištění skutečné spotřeby elektřiny. Partner vystaví fakturu do 15ti dní od konce fakturačního období.
2. Platby budou probíhat pouze bezhotovostní formou na bankovní účet Partnera uvedený v této smlouvě. Tento bankovní účet Partnera musí být bankovním účtem vedeným u tuzemského poskytovatele platebních služeb a zveřejněným způsobem umožňujícím dálkový přístup dle § 96 odst. 2 zákona č. 235/2004 Sb., o dani z přidané hodnoty, ve znění pozdějších předpisů (dále jen „zákon o DPH“). Změnu bankovního spojení lze provést pouze písemným dodatkem k této smlouvě nebo písemným sdělením prokazatelně doručeným ČEZ, nejpozději spolu s příslušnou fakturou. Toto sdělení musí být podepsáno osobami oprávněnými k podpisu smlouvy. Změna bankovního spojení musí splňovat výše uvedené, tj. musí se jednat o bankovní účet vedený u tuzemského poskytovatele platebních služeb a tento účet musí být zveřejněný způsobem umožňujícím dálkový přístup.
3. Faktura musí být vystavená elektronicky ve formátu, který je v souladu s evropským standardem elektronické faktury (podmínky a technická specifikace viz <https://www.cez.cz/isdoc>) nebo ve formátu PDF (ideálně „generované PDF/a“ z důvodu archivace a minimalizace datových objemů), přičemž každý takto vystavený doklad bude s přílohou/přílohami tvořit jeden dokument. E-mailová adresa pro příjem PDF faktur je **podatelna@cez.cz**. Formát e-mailu se doporučuje textový („Prostý text“), e-mail nesmí obsahovat přílohy, které nesouvisí s fakturou a ztěžují automatické zpracování (např. logo společnosti v těle e-mailu, jiný e-mail jako příloha apod.). Maximální velikost e-mailu je 10 MB, u větších zpráv významně narůstá pravděpodobnost nedoručení. Kvalifikovaný/zaručený elektronický podpis PDF faktury nebo e-mailu s PDF fakturou není vyžadován. Partner může alternativně zaslat PDF fakturu do datové schránky ČEZ. Faktura se považuje za doručenou okamžikem doručení e-mailu do e-mailové schránky určené pro příjem faktur nebo okamžikem dodání datové zprávy do datové schránky ČEZ.

4. Faktury jsou splatné ve lhůtě do třiceti (30) kalendářních dnů ode dne jejich prokazatelného doručení ČEZ. ČEZ není v prodlení se zaplacením faktury, pokud nejpozději v den splatnosti je fakturovaná částka odepsána z účtu ČEZ ve prospěch účtu Partnera.
5. Faktury musí splňovat náležitosti uvedené v § 435 občanského zákoníku a náležitosti daňového dokladu podle zákona o DPH. Faktury musí dále obsahovat označení peněžního ústavu, číslo účtu a podpis oprávněné osoby na straně fakturujícího; fakturovanou částku a **číslo této smlouvy**.
6. V případě, že dle § 109 zákona o DPH bude ČEZ jako příjemce plnění ručit za nezaplacenou daň z tohoto plnění, je ČEZ oprávněn uhradit daň z přidané hodnoty za Partnera přímo správci daně Partnera za účelem zvláštního způsobu zajištění daně dle § 109a zákona o DPH. O provedení platby ČEZ Partnera písemně informuje. Takto uhrazenou daní dochází ke snížení pohledávky Partnera za ČEZ o příslušnou částku daně a Partner tak není oprávněn po ČEZ požadovat uhrazení této částky.
7. ČEZ je oprávněn vrátit Partnerovi přede dnem splatnosti bez zaplacení fakturu, která nebude mít náležitosti dané touto smlouvou nebo bude mít jiné závady v obsahu, vždy však s uvedením důvodu tohoto vrácení. Důvody vrácení sdělí ČEZ Partnerovi e-mailem s uvedením důvodu odmítnutí a se žádostí o vystavení faktury nové. ČEZ odmítnutí zasílá na prvním místě na e-mailovou adresu, ze které faktura přišla, popř. na jinou jemu známou kontaktní e-mailovou adresu Partnera.
8. Partner je povinen podle povahy závad fakturu opravit nebo nově vyhotovit. Oprávněným vrácením faktury přestává běžet původní lhůta splatnosti. Nová lhůta splatnosti v délce 30 dnů běží znovu ode dne prokazatelného doručení opravené nebo nově vyhotovené faktury.

VI. Článek

Práva a povinnosti Smluvních stran

1. ČEZ:
 - 1.1. ve spolupráci s Partnerem připravil či připraví projektovou dokumentaci, kterou se zavazuje aplikovat při přípravě pozemku. K tomu Partner poskytl potřebnou součinnost, tedy pravdivé a kompletní požadované informace a podklady;
 - 1.2. je oprávněn připravit pozemek k instalaci dobíjecí stanice podle specifikace uvedené v projektové dokumentaci, kdy příprava bude obsahovat zejména zajištění nezbytných zemních prací, vedení kabelu, vytvoření přípojky elektrického vedení, případně základu pro dobíjecí stanici a splnění veškerých potřebných veřejnoprávních podmínek pro instalaci dobíjecí stanice (z výše uvedeného vše, není-li již k dispozici); Partner podpisem této smlouvy vyslovuje s činností společnosti ČEZ uvedené v tomto odstavci souhlas a zároveň souhlasí s tím, že ČEZ bude toto technické zhodnocení odepisovat dle §28 odst. 3) zákona 586/1992 Sb., o daních z příjmů v platném znění;
 - 1.3. je oprávněn instalovat – tj. zejména umístit, připojit k přípojce do sítě – a provozovat dobíjecí stanici, nebo více stanic (počet a výkon stanic dle Přílohy 1 – Specifikace k této smlouvě), za předpokladu, že dodrží veškeré veřejnoprávní předpisy; Partner podpisem této smlouvy vyslovuje s činností společnosti ČEZ uvedené v tomto odstavci souhlas;
 - 1.4. je oprávněn zveřejňovat informace o lokalizaci každé instalované dobíjecí stanice, např. mj. na webových stránkách E-mobility (Futur/E/Go) nebo pomocí elektronických navigačních zařízení;
 - 1.5. je oprávněn na svých webových stránkách E-mobility (Futur/E/Go) a v komunikačních materiálech týkajících se elektromobility k používání firmy, loga a krátkého popisu aktivit Partnera;
 - 1.6. je oprávněn k vydání tiskových zpráv o existenci vztahu mezi Smluvními stranami a o průběhu instalace a provozu dobíjecí stanice. Skutečnost, že byla instalována dobíjecí stanice, může ČEZ využít k PR aktivitám a oznámení této skutečnosti veřejnosti. Konkrétní podoba těchto PR aktivit bude odsouhlasena oběma Smluvními stranami;
 - 1.7. je povinen zabezpečit provoz dobíjecí stanice tak, aby byl v souladu s příslušnými ustanoveními obecně závazných právních předpisů ČR (zejména v oblasti požární ochrany, ochrany životního prostředí a ochrany života a zdraví při práci);
 - 1.8. je povinen udržovat dobíjecí stanici, vč. pravidelné technické revize hardware v souladu s platnými právními předpisy, a odstranit jakékoli technické vady na dobíjecí stanici bez zbytečného odkladu tak, aby neohrožovaly bezpečnost na pozemku Partnera;
 - 1.9. 

1.10. [REDACTED]
1.11. je oprávněn vyhradit pro dobíjení parkovací místa příslušející k dobíjecí stanici a označit je v souladu s právními předpisy a normami;

1.12. [REDACTED]

1.13. je se souhlasem Partnera oprávněn v případě, že to bude vhodné s ohledem na vývoj trhu, instalovat další dobíjecí stanice;

1.14. je povinen užívat pozemek řádně a dbát o jeho dobrý stav;

2. Partner:

2.1. je povinen připravit pozemek k instalaci dobíjecí stanice podle specifikace uvedené v projektové dokumentaci, kdy příprava bude obsahovat zejména zajištění nezbytných zemních prací, vedení kabelu, vytvoření přípojky elektrického vedení, vytvoření parkovacího místa (není-li k dispozici), základu pro dobíjecí stanici a splnění veškerých potřebných veřejnoprávních podmínek pro instalaci dobíjecí stanice; přesný rozsah prací každé ze stran si smluvní strany odsouhlasí prostřednictvím kontaktních osob;

2.2. je povinen předat ČEZ jedno paré projektové dokumentace (PD skutečného provedení) a jednu kopii dokumentace vztahující se k územnímu a stavebnímu řízení;

2.3. souhlasí s přípravou pozemku a dalšími úpravami nezbytnými pro instalaci dobíjecí stanice dle projektové dokumentace (odst. 1.2. výše);

2.4. souhlasí s tím, že ČEZ je oprávněn plnit své povinnosti vyplývající z této smlouvy prostřednictvím třetích osob;

2.5. je povinen předat pozemek ČEZ ve stavu způsobilém ke smluvenému účelu užívání, a to v termínu uvedeném v článku II. odst. 5 této smlouvy. Převzetí pozemku včetně jeho stavu bude zaznamenáno v protokolu o předání pozemku (Příloha 2), který bude vyhotoven ve třech výtiscích, jeden pro Partnera, po dvou pro ČEZ (případně elektronicky);

2.6. je povinen zajistit řádný a nerušený výkon užívacích práv ČEZ po celou dobu tohoto smluvního vztahu, aby bylo možno dosáhnout účelu této smlouvy;

2.7. je povinen umožnit bez omezení přístup k dobíjecí stanici uživatelům elektromobilů za účelem jejich dobíjení;

2.8. je povinen umožnit ČEZ a třetím osobám jím pověřeným užívání přístupových komunikací k pozemku;

2.9. je povinen zajistit ČEZ a třetím osobám jím pověřeným přístup k dané dobíjecí stanici a k rozvaděčům za účelem jejího odpojení od elektriny v případě technických problémů anebo během údržby;

2.10. [REDACTED]

2.11. bere na vědomí, že dobíjecí stanice ponese design elektromobilita, který bude Partnerovi zaslán elektronicky k seznámení nejpozději v den podpisu smlouvy. ČEZ je oprávněn design elektromobilita jednostranně měnit. Změnu designu je ČEZ povinen Partnerovi oznámit písemně alespoň 10 pracovních dnů předem;

3. [REDACTED]
4. [REDACTED]

5. Smluvní strany jsou povinny si po celou dobu trvání této smlouvy poskytovat nezbytnou součinnost, zejména v příslušných správních řízeních tak, aby bylo dosaženo souhlasných povolení správních orgánů k instalaci dobíjecí stanice na pozemku.

6. Smluvní strany jsou vzájemně zavázány bezodkladně informovat druhou Smluvní stranu o jakékoli poruše či závadě na dané dobíjecí stanici a/nebo její přípojce.

7.

VII. Článek

Důvěrné informace

1. Smluvní strany se dohodly, že za důvěrné informace považují informace, které si Smluvní strany vzájemně poskytly v souvislosti s realizací tohoto obchodního vztahu a touto smlouvou. Smluvní strany se tímto zavazují, že žádná ze stran neposkytne bez písemného souhlasu druhé Smluvní strany důvěrné informace třetí straně, kromě situace, kdy poskytnutí důvěrných informací ukládá zákon nebo jiný obecně závazný právní předpis. V případě, kdy budou důvěrné informace za podmínek uvedených v tomto článku poskytnuty třetí osobě, tato musí být výslovně upozorněna na potřebu nakládání s těmito informacemi jako s důvěrnými (musí být označeny jako „důvěrné“) a na zákaz dalšího šíření těchto důvěrných informací. Jestli to bude vzhledem k povaze třetí strany možné, Smluvní strana poskytující důvěrné informace je povinna před fyzickým poskytnutím důvěrných informací vyžádat si písemné potvrzení třetí strany, že bude s předmětnými informacemi nakládat jako s informacemi důvěrnými a že je bez písemného souhlasu příslušné Smluvní strany nebude šířit dál a že o této povinnosti dostatečně poučí své pracovníky/zaměstnance, kteří s informacemi budou ve styku. Závazek chránit důvěrné informace trvá po celou dobu platnosti této Smlouvy jako i po její skončení.
2. Zveřejnění výše uvedených informací v rámci skupiny ČEZ, společnosti s její majetkovou účastí, daňovým, právním a jiným poradcům, konzultantům auditorům nebo pojistitelům skupiny ČEZ, kteří jsou vázáni profesním nebo smluvním závazkem mlčenlivosti, se nebude považovat za porušení výše uvedeného ustanovení.
3. Zveřejnění výše uvedených informací v rámci společnosti Partnera, daňovým, právním a jiným poradcům, konzultantům auditorům nebo pojistitelům společnosti Partnera, kteří jsou vázáni profesním nebo smluvním závazkem mlčenlivosti, se nebude považovat za porušení výše uvedeného ustanovení.

VIII. Článek

Kontaktní osoby a komunikace

1. ČEZ:
ČEZ, a. s.



2. Partner:
Ing. Jan Kratochvíl
Rozvojový fond Pardubice a.s.

Mobil: +420 776 309 109
e-mail: kratochvil@rfpardubice.cz

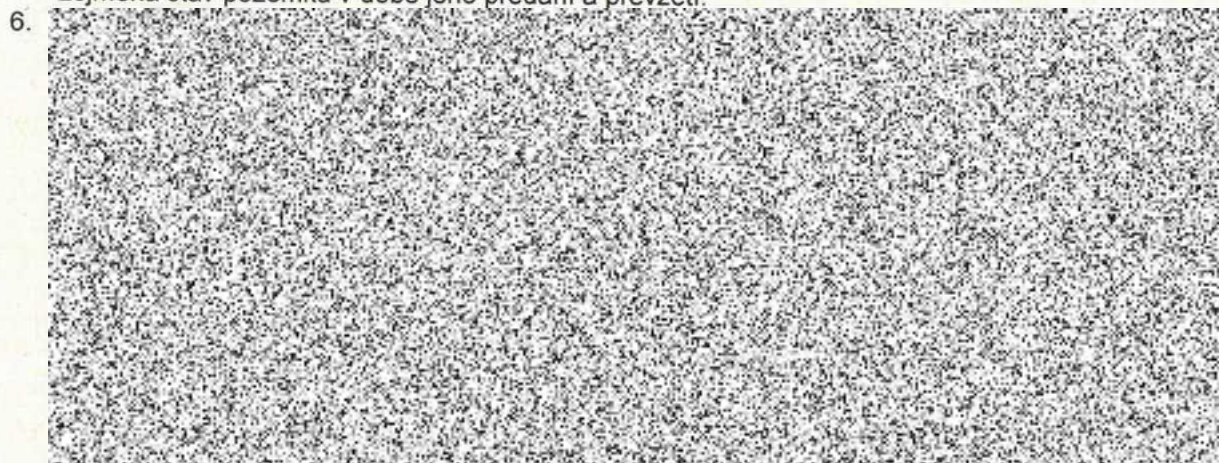
3. Smluvní strany jsou oprávněny jednostranně změnit kontaktní osoby a/nebo jejich údaje uvedené v odst. 1 a 2 tohoto článku smlouvy, jsou však povinny na takovou změnu druhou Smluvní stranu písemně předem upozornit. Změna kontaktních osob a/nebo jejich údajů nepodléhá povinnosti uzavřít dodatek ke smlouvě.
4. Pokud se mezi Smluvními stranami předpokládá písemný kontakt, pokládají se písemné projevy za doručené druhé Smluvní straně, pokud jsou doručeny jedním z následujících způsobů:
 - a) osobním doručením

- b) doporučeným dopisem
- c) prostřednictvím kurýra
- d) e-mailem
- e) datovou schránkou.

IX. Článek

Ukončení trvání smlouvy, vypořádání Smluvních stran

1. Kterákoliv Smluvní strana je oprávněna od smlouvy odstoupit, pokud druhá Smluvní strana poruší podstatným způsobem ujednání této smlouvy, např. prodlení s úhradou nájemného podle čl. IV delší než 60 dní nebo nepředání pozemku dle harmonogramu podle čl. II odst. 5 a nezjedná-li nápravu po předchozím písemném upozornění na tuto skutečnost se stanovením přiměřené lhůty na zjednání nápravy. Marrým uplynutím této lhůty nastávají účinky odstoupení.
2. Dále se pro účely odstoupení od této smlouvy vedle zákonných důvodů pro odstoupení pokládá za porušení smlouvy podstatným způsobem zejména neplnění ujednání článku VI této smlouvy.
3. Pro vyloučení pochybností Smluvní strany prohlašují, že ČEZ je rovněž oprávněn tuto smlouvu vypovědět za předpokladu, že pozemek nebude po dobu delší než 3 měsíce možné využívat pro účely stanovené v této smlouvě. Výpovědní doba činí 1 měsíc a běží od prvního dne měsíce následujícího po doručení písemné výpovědi Partnerovi.
4. Bude-li trvání smlouvy jakýmkoliv způsobem předčasně ukončeno z důvodů porušení smlouvy Partnerem, není ČEZ povinen hradit nájemné od okamžiku takového porušení.
5. V poslední den trvání této smlouvy je ČEZ povinen Partnerovi odevzdat pozemek bez dobíjecí stanice/stanic a navigačních tabulí, není povinen provádět jiné úpravy pozemku, zejména pak navrácení v původní stav před úpravami podle čl. VI odst. 1.2 nebude-li dohodnuto jinak. O předání a převzetí pozemku sepiší Smluvní strany ve dvou výtiscích protokol, ve kterém bude uveden zejména stav pozemku v době jeho předání a převzetí.



7. ČEZ ve svém podnikání prosazuje strategii udržitelného rozvoje, jejíž nedílnou součástí jsou i zásady etického podnikání. Stejná očekávání spojuje i se svými obchodními partnery. Z tohoto důvodu se Smluvní strany dohodly, že budou řídit své obchodní záležitosti nejen v souladu s obecně závaznými právními předpisy, ale též v souladu se zásadami stanovenými v etickém kodexu, kodexu chování nebo obdobných dokumentech každé ze Stran, týkajícími se zejména (ale nejenom) etického a zodpovědného přístupu při využití dodávek elektřiny, nediskriminace zaměstnanců, vyloučení úplatkářství domácích a zahraničních veřejných činitelů i soukromých osob, ochrany mezinárodních lidských práv a odpovědnosti za životní prostředí.
8. ČEZ může od této Smlouvy odstoupit, pokud shledá, že se Partner, jeho zástupce nebo zástupce ovládající osoby Partnera příp. osoby ovládané Partnerem (viz ustanovení § 74 a násl. Zákona o obchodních korporacích) za účelem získání Smlouvy dopustili korupčního jednání.

X. Článek

Závěrečná ujednání

1. Právní vztahy touto smlouvou neupravené se řídí příslušnými ustanoveními obecně závazných právních předpisů České republiky, zejména občanským zákoníkem.

2. V případě, že některé ustanovení Smlouvy je nebo se stane neúčinné, zůstávají ostatní ustanovení Smlouvy účinná. Smluvní strany se zavazují nahradit (dodatkem Smlouvy) neúčinné ustanovení Smlouvy ustanovením jiným, účinným, které svým obsahem a smyslem odpovídá nejlépe obsahu a smyslu ustanovení původního, neúčinného.
3. Žádná Smluvní strana nesmí postoupit tuto smlouvu ani převést kterákoli ze svých práv anebo povinností podle této Smlouvy, zřídít k nim jakákoli práva třetích osob, ani je jakýmkoli jiným způsobem zcizit, ať již zcela či zčásti, bez předchozího písemného souhlasu druhé Smluvní strany. Partner bere na vědomí a souhlasí, že společnosti patřící do Skupiny ČEZ nejsou pro účely tohoto ustanovení považovány za třetí osoby.
4. Smluvní strany dále sjednávají, že jakákoli změna této smlouvy vyžaduje doslovný, bezvýhradný a nepodmíněný konsenzus ohledně jejího úplného obsahu obou Smluvních stran. Odpověď Smluvní strany s dodatkem nebo odchylkou ve smyslu § 1740 odst. 3 OZ není přijetím nabídky na uzavření dodatku k této smlouvě, a to ani v případě, kdy podstatně nemění podmínky nabídky.
5. Změny a doplnění této smlouvy jsou možné pouze na základě písemných, vzestupně číslovaných dodatků, schválených oprávněnými osobami obou Smluvních stran, pokud není v této smlouvě stanoveno jinak.
6. Smluvní strany berou na vědomí, že tato smlouva bude uveřejněna v registru smluv podle zákona č. 340/2015 Sb., o zvláštních podmínkách účinnosti některých smluv, uveřejňování těchto smluv a o registru smluv (zákon o registru smluv), ve znění pozdějších předpisů. Pro účely uveřejnění v registru smluv smluvní strany navzájem prohlašují, že smlouva obsahuje obchodní tajemství v článku/článcích IV, VI, IX a příloze 1 a 3 smlouvy. Smluvní strany se zavazují, že před uzavřením smlouvy si vzájemně písemně odsouhlasí rozsah anonymizace smlouvy v souladu se zákonem o registru smluv. ČEZ zašle tuto smlouvu správci registru smluv k uveřejnění prostřednictvím registru smluv bez zbytečného odkladu, nejpozději však do 30 dnů od uzavření smlouvy.
7. Smluvní strany jsou obecně při plnění smlouvy povinny postupovat v souladu se zákonem č. 110/2019 Sb., o zpracování osobních údajů, v platném znění.
8. Budou-li si Smluvní strany za účelem plnění smlouvy zpracovávat osobní údaje, uzavřou za tím účelem smlouvu o zpracování osobních údajů dle § 34 ZZOU a v souladu s čl. 28 odst. 3 Nařízení Evropského parlamentu a Rady (EU) 2016/679 ze dne 27. dubna 2016 o ochraně fyzických osob v souvislosti se zpracováním osobních údajů a o volném pohybu těchto údajů a o zrušení směrnice 95/46/ES (obecné nařízení o ochraně osobních údajů), v platném znění.
9. Nedílnou součástí této smlouvy jsou následující přílohy:

Příloha 1 – Specifikace

Příloha 2 – Protokol o předání pozemku

Příloha 3 – Protokol o předpokládaných nákladech

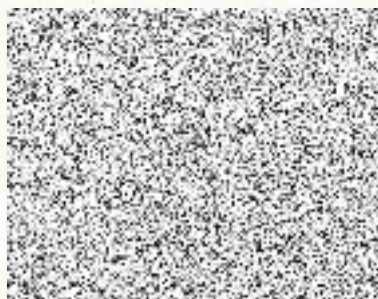
10. Smlouva je vyhotovena ve třech výtiscích, dva pro ČEZ a jeden pro Partnera. Smlouva nabývá platnosti dnem uzavření a účinnosti dnem jejího uveřejnění v registru smluv v souladu se zákonem o registru smluv.

V Pardubicích, dne 22.5.2024

Za Partnera:

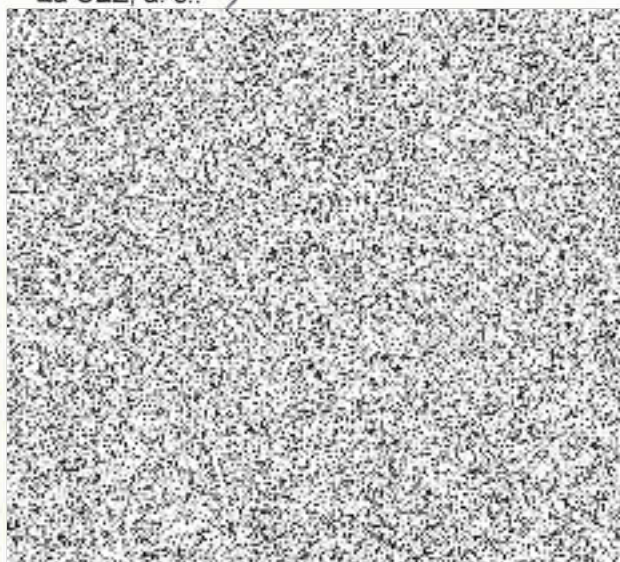


✓ Ing. Jan Kratochvíl
místopředseda představenstva

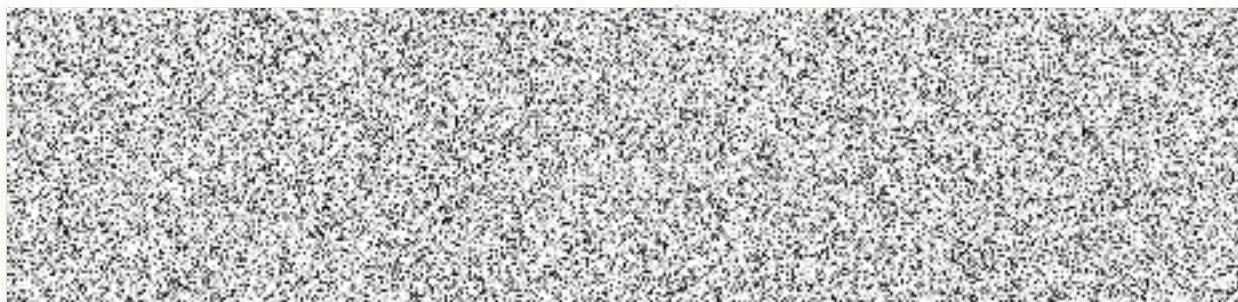


V Praze, dne _____

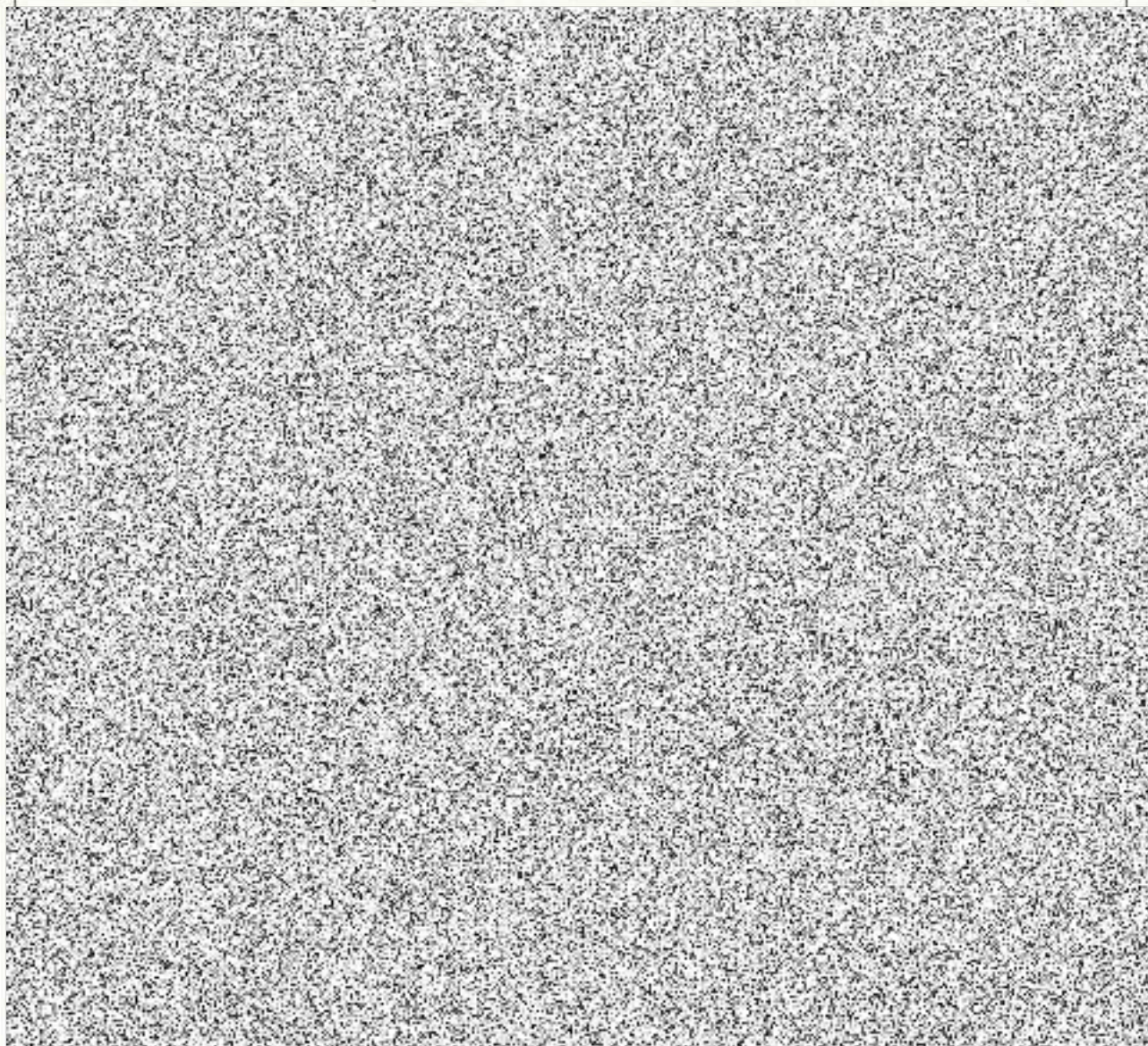
Za ČEZ, a. s.:



PŘÍLOHA 1 – SPECIFIKACE



NÁJEM / PODNÁJEM	<i>Nájem / Podnájem</i>
POZEMEK	<i>Pozemková parcela / vyhrazené místo v budově</i>
<i>parc. č. 372/8 v kat. úz. Pardubice [717657], obec Pardubice [555134], LV 12883</i>	



VZOR: PŘÍLOHA 2 - PROTOKOL O PŘEDÁNÍ POZEMKU

sepsaný na základě **Smlouvy o nájmu pozemků pro instalaci a provoz dobíjecích stanic pro elektromobily** (dále jen „smlouva“, ČEZ: _____, č. smlouvy

Partnera: _____)
uzavřené dne _____, mezi

ČEZ, a. s.

sídlo: Praha 4, Duhová 2/1444, PSČ 140 53

IČ: 45274649

DIČ: CZ45274649 (je plátce DPH)

ČEZ, a. s. je zapsán v obchodním rejstříku vedeném Městským soudem v Praze, sp. zn. B 1581 dále jen „ČEZ“

a

Rozvojový fond Pardubice a.s.

sídlo: třída Míru 90, 530 02 Pardubice

IČO: 25291408

DIČ: CZ25291408 (je plátce DPH)

Rozvojový fond Pardubice a.s., je zapsána v obchodním rejstříku vedeném Krajským soudem v Hradci Králové, sp. zn. B1822 dále jen „Partner“

1. **Předmětem předání a převzetí je:**

pozemek (část pozemku) parc. č. 372/8 v kat. úz. Pardubice [717657], obec Pardubice [555134], LV 12883.

(vše dále jen jako „Pozemek“)

2. Při předání Pozemku **nebyly – byly** zjištěny vady:

3. Partner prohlašuje, že ke dni podpisu tohoto Protokolu o předání Pozemku neváznou na Pozemku (příp. části pozemku) žádná práva třetích osob, která by bránila či omezovala jeho užívání v souladu s článkem II smlouvy.

4. Tento Protokol o předání Pozemku je vyhotoven ve třech vyhotoveních, jedno pro Partnera, dvě pro ČEZ.

V _____ dne _____

Za Partnera:

.....

Za ČEZ:

.....

VZOR: PŘÍLOHA 3 – PROTOKOL O PŘEDPOKLÁDANÝCH NÁKLADECH

sepsaný na základě Smlouvy o nájmu pozemků pro instalaci a provoz dobíjecích stanic pro elektromobily (dále jen „smlouva“, č. smlouvy ČEZ: _____, č. smlouvy Partnera: _____) uzavřené dne _____, mezi

ČEZ, a. s.

sídlo: Praha 4, Duhová 2/1444, PSČ 140 53

IČ: 45274649

DIČ: CZ45274649 (je plátce DPH)

ČEZ, a. s. je zapsán v obchodním rejstříku vedeném Městským soudem v Praze, oddíl B, vložka 1581 dále jen „ČEZ“

a

Rozvojový fond Pardubice a.s.

sídlo: třída Míru 90, 530 02 Pardubice

IČO: 25291408

DIČ: CZ25291408 (je plátce DPH)

Rozvojový fond Pardubice a.s., je zapsána v obchodním rejstříku vedeném Krajským soudem v Hradci Králové, sp. zn. B1822

dále jen „Partner“

V souladu s článkem IV odstavce 2 smlouvy ČEZ schvaluje Partnerovi následující předpokládané náklady k vynaložení za účelem přípravy pozemku/lokality pro instalaci dobíjecí stanice:

Kategorie nákladů	Částka v Kč (bez DPH)
Betonový základ	
Výkop	
...	
...	
...	
CELKEM	

Tento Protokol o předpokládaných nákladech je vyhotoven ve třech vyhotoveních, jedno pro Partnera, dvě pro ČEZ.

V _____ dne _____

Za Partnera:

Za ČEZ:

.....

.....
