

SMLOUVA O POSKYTOVÁNÍ SLUŽBY „KNIHA JÍZD“

TLV s.r.o.

se sídlem Pitterova 2855/7, Žižkov, 130 00 Praha 3

IČO: 26106191

DIČ: CZ26106191

zapsaná u Městského soudu v Praze, oddíl C, vložka 161155

zastoupená

(dále jen „poskytovatel“)

a

Fakultní nemocnice v Motole

se sídlem (místem podnikání): V Úvalu 84, 150 06 Praha 5

IČO: 00064203

DIČ: CZ00064203

zastoupená

(dále jen „uživatel“, poskytovatel a uživatel společně rovněž jen „smluvní strany“)

UZAVÍRAJÍ NÍŽE UVEDENÉHO DNE, MĚSÍCE A ROKU TUTO SMLOUVU O POSKYTOVÁNÍ SLUŽBY „KNIHA JÍZD“:

1. PŘEDMĚT SMLOUVY, SLUŽBA

- 1.1 Předmětem smlouvy je úprava vzájemných práv a povinností v souvislosti s poskytováním služby „*Kniha jízd PREMIUM*“ (dále jen „**služba**“) a zejména dodání tzv. satelitní (sledovací) palubní jednotky (dále jen „**HW-jednotka**“). HW-jednotky se stanou po dodání a uhrazení vlastnictvím uživatele.
- 1.2 Poskytovateli se touto smlouvou zavazuje poskytovat uživateli službu v rozsahu dále specifikovaném a uživatel se zavazuje za toto poskytovateli zaplatit úplatu (odměnu). Na základě této smlouvy se poskytovatel rovněž zavazuje dodat uživateli HW-jednotku.
- 1.3 Služba umožňuje uživateli monitorovat pohyb vozidel, zjišťovat jejich polohu, vyhodnocovat průběh jednotlivých jízd a generovat na základě získaných dat elektronickou knihu jízd. Data o jízdě a poloze vozidla jsou z HW-jednotky umístěné ve vozidle přenášena pomocí GPRS/CSD na server (úložiště dat), kde jsou ukládána do databáze. V HW-jednotce vozidla musí být umístěna SIM karta s tarifem podporujícím přenos dat.

2. ROZSAH SLUŽBY, POČET HW-JEDNOTEK

2.1 Rozsah služby sjednaný smluvními stranami v době uzavření této smlouvy, tj. zejména:

- počet HW-jednotek, které budou dodány uživateli;
- druh předplatného pro jednotlivé HW-jednotky;

je blíže specifikován v **příloze č. 1** této smlouvy.

2.2 Sjednaný rozsah služby uvedený v bodu 2.1 této smlouvy lze měnit jen písemnou dohodou stran

2.3 Nebude-li mezi smluvními stranami ujednáno jinak, pak bude ohledně změn rozsahu služby platit následující:

změny rozsahu služby budou účinné počínaje 1. dnem následujícího měsíce po sjednání změny rozsahu služby, tj. po akceptaci navržené změny poskytovatelem (viz rovněž bod 5.3 této smlouvy);

2.4 Bez ohledu na bod 2.2 této smlouvy smluvní strany k žádosti kterékoliv smluvní strany každoročně (nebude-li sjednán jiný interval) provedou písemnou rekapitulaci sjednaného rozsahu služby za předchozí období trvání této smlouvy (avšak pouze za období od provedení poslední předchozí rekapitulace). Uživatel však bere na vědomí, že taková rekapitulace má výhradně informativní a rekapitulační charakter a – nebude-li výslovně sjednáno jinak – jakkoliv nezakládá či nemění práva a povinnosti smluvních stran. Uživatel zároveň bere na vědomí, že poskytovatel nemá informace o tom, v jakém konkrétním vozidle je HW-jednotka v tu kterou dobu aktuálně fyzicky umístěna (tj. zda např. nebyla přemístěna do jiného vozidla) a v tomto ohledu vychází z údajů a informací od uživatele. Poskytovatel tak mj. nemá možnost a není povinen poskytovat uživateli jakoukoliv evidenci či statistiku užívání služby uživatelem ve vazbě na konkrétní vozidlo.

3. CENOVÉ UJEDNÁNÍ

3.1 Úplata za poskytování služby má formu předplatného (dále jen „**předplatné**“). Uživatel si vždy předem předplatí aktivaci služby na časový úsek specifikovaný v bodu 3.2 této smlouvy. Výše předplatného je stanovena na základě dohody smluvních stran, jak je obsažena v dokumentu Ceník a rozsah služeb, jenž je připojen jako **příloha č. 1** k této smlouvě. K takto sjednaným cenám bude poskytovatel účtovat DPH dle příslušných právních předpisů.

3.2 Měsíční předplatné bude vyúčtováno poskytovatelem uživateli vždy pololetně, tedy vždy v měsíci lednu a červenci každého kalendářního roku předem, ve formě daňového dokladu, přičemž splatnost takto vystaveného daňového dokladu je čtrnáct (30) dní ode dne vystavení. Fakturační údaje budou odpovídat údajům uvedeným v záhlaví této smlouvy. Faktura musí obsahovat všechny náležitosti daňového dokladu dle zákona č. 563/2004 Sb., o dani z přidané hodnoty, ve znění pozdějších předpisů. Uživatel může fakturu nejpozději do data její splatnosti vrátit poskytovateli k přepracování v případě, že obsahuje neúplně či nesprávné údaje. U opravné nebo nové faktury běží nová lhůta splatnosti.

3.3 V případě, že smluvní vztah mezi poskytovatelem a uživatelem netrvá celé kalendářní pololetí, je uživatel povinen hradit cenu za služby v příslušné alikvótní výši pouze za období, po které smluvní vztah trval. V takovém případě vystaví poskytovatel uživateli za shora uvedených podmínek závěrečnou fakturu/dobropis za předplatné, a to k poslednímu dni trvání smluvního vztahu.

3.4 Uživatel bere na vědomí a souhlasí s tím, že je povinen hradit cenu za služby za celé období trvání této smlouvy, a to bez ohledu na to, zda a případně v jakém rozsahu službu skutečně využívá, či nikoliv. Poskytovatel nemá nárok na uhrazení služeb v případě, kdy uživatel nemůže užívat řádně služby z důvodů výhradně na straně poskytovatele.

4. PRÁVA A POVINNOSTI SMLUVNÍCH STRAN, VŠEOBECNÉ SMLUVNÍ PODMÍNKY

- 4.1 Nestanoví-li tato smlouva jinak, řídí se práva a povinnosti smluvních stran všeobecnými obchodními podmínkami, jež tvoří **přílohu č. 2** této smlouvy (dále jen „**obchodní podmínky**“). Obchodní podmínky jsou nedílnou součástí této smlouvy.
- 4.2 Odchylná ujednání ve smlouvě mají přednost před ustanoveními obchodních podmínek. To platí i pro definice použité v této smlouvě.
- 4.3 Uživatel podpisem této smlouvy prohlašuje, že se s obsahem obchodních podmínek důkladně a v úplném rozsahu seznámil, že jim rozumí a že s nimi souhlasí. Uživatel je povinen zajistit, že každý (koncový) uživatel bude službu využívat v souladu s touto smlouvou a dodržovat podmínky této smlouvy. Pro vyloučení pochybností smluvní strany konstatují, že za dodržování této smlouvy je vůči poskytovateli odpovědný výhradně uživatel.
- 4.4 Smluvní strany se dohodly, že nejsou oprávněny bez předchozího souhlasu druhé smluvní strany (ani její jakoukoliv část) postoupit či převést na třetí osobu.
- 4.5 Smluvní strany se dohodily, že vzájemně započtení pohledávek se řídí příslušnými ustanoveními zák. č.89/2012 Sb., občanského zákoníku, ve znění pozdějších předpisů.
- 4.6 Poskyvatel je povinen zpřístupnit uživateli data o provozu vozového parku i v případě, že uživatel vypoví tuto smlouvu o poskytování služeb, maximálně ale po dobu jednoho kalendářního měsíce po ukončení této smlouvy, tedy čl. 1.17 obchodních podmínek se v takovém případě neuplatní.
- 4.7 Uživatel souhlasí se zpracováním osobních údajů poskytovatelem, a to pro účely realizace práv a povinností ze smlouvy a pro účely vedení uživatelského účtu ve webovém rozhraní pouze po dobu trvání této smlouvy. Uživatel nesouhlasí se zpracováním osobních údajů pro účely zasilání informací a obchodních sdělení ze strany poskytovatele. .

5. DORUČOVÁNÍ, PRÁVNÍ JEDNÁNÍ

- 5.1 Pro doručování písemností si smluvní strany ujednaly, že písemnost se považuje za doručenou i v případě, že smluvní strana, které je písemnost adresována, ji odmítne převzít nebo ji nevyzvedne v úložní době u držitele poštovní licence. V tomto případě se písemnost považuje za doručenou uplynutím posledního dne úložní doby nebo dnem odmítnutí převzetí zásilky, i když se adresát o zásilce či o jejím obsahu nedozví. Neoznámí-li smluvní strana písemně jinou adresu pro doručování písemností, budou písemnosti zasilány na adresy smluvních stran uvedené v této smlouvě nebo doručeny prostřednictvím datové schránky.
- 5.2 Smluvní strany sjednávají, že níže uvedená právní jednání týkající se této smlouvy lze při dodržení následujících podmínek stanovených v této smlouvě činit i prostřednictvím e-mailové komunikace:
- a) prostřednictvím e-mailové komunikace lze činit výhradně jednání týkající se:
- změny rozsahu služby (viz bod 2.1 této smlouvy);
- b) e-mailová komunikace musí probíhat výhradně prostřednictvím následujících e-mailů smluvních stran:
- e-mail poskytovatele: [REDACTED]
 - e-mail uživatele: [REDACTED]
- c) k e-mailové komunikaci budou vždy připojeny i údaje o odesílateli e-mailu, tj. konkrétním zástupci dané smluvní strany (jméno, příjmení, pozice/funkce, telefonický kontakt);
- d) e-mailová komunikace nemusí být opatřena (zaručeným) elektronickým podpisem té které smluvní strany.
- e) uživatel zajistí, že osoby, které za něho budou činit shora popsaná jednání prostřednictvím e-mailové komunikace, k tomu budou v potřebném rozsahu oprávněny.

- 5.3 V případě, že by postupem dle bodu 5.2 mělo dojít ke změně této smlouvy je poskytovatel kdykoliv oprávněn trvat na provedení této změny formou písemného (listinného) dodatku k této smlouvě podepsaného oběma smluvními stranami.

6. DOBA TRVÁNÍ SMLOUVY

- 6.1 Tato smlouva se uzavírá na dobu neurčitou. Tuto smlouvu lze ukončit:
- písemnou výpovědí kterékoliv smluvní strany, a to i bez uvedení důvodů;
 - vzájemnou písemnou dohodou podepsanou oběma smluvními stranami;
 - jiným způsobem případně stanoveným zákonem.
- 6.2 Výpovědní lhůta činí jeden měsíc a počíná běžet prvního dne měsíce následujícího po dni, kdy byla doručena druhé smluvní straně.
- 6.3 Nedojde-li k písemnému vypovězení smlouvy nejpozději deset (10) dnů před vypršením předplatného, má se za to, že uživatel má o poskytovanou službu zájem i nadále a služba se automaticky prodlužuje na další období (tj. poskytovatel vystaví fakturu na další předplatné).
- 6.4 Poskytovatel je povinen poskytovat uživateli službu pouze v období, pro které má uživatel v souladu s touto smlouvou uhrazeno předplatné a to jen v rozsahu druhu účastníkem uhrazeného předplatného.

7. SALVATORNÍ KLAUSULE

- 7.1 Smluvní strany sjednávají, že pokud v důsledku změny či odlišného výkladu právních předpisů anebo judikatury soudů bude u některého ustanovení této smlouvy shledán důvod neplatnosti právního úkonu, smlouva jako celek nadále platí, přičemž za neplatnou bude možné považovat pouze tu část, které se důvod neplatnosti přímo týká. Smluvní strany se zavazují toto ustanovení doplnit či nahradit novým ujednáním, které bude odpovídat aktuálnímu výkladu právních předpisů, aby smyslu a účelu této smlouvy bylo dosaženo.

7.2 .

8. ZÁVĚREČNÁ USTANOVENÍ

- 8.1 Tato smlouva nabývá platnosti a podpisem smlouvy oběma smluvními stranami a účinnosti v souladu se zákonem č. 340/2015 Sb., o registru smluv, ve znění pozdějších předpisů (dále jen „zákon o registru smluv“).
- 8.2 Právní vztahy vzniklé v souvislosti se smlouvou, resp. jejím předmětem se podpůrně řídí příslušnými právními předpisy, zejména zákonem č. 89/2012 Sb., občanský zákoník, ve znění pozdějších předpisů.
- 8.3 Pokud vztah založený touto smlouvou obsahuje mezinárodní (zahraniční) prvek, pak strany výslovně sjednávají, že vztah se řídí českým právem.
- 8.4 Smlouva se všemi svými součástmi nahrazuje veškerá případná předchozí ujednání a dohody mezi smluvními stranami týkající se předmětu smlouvy. Žádná vedlejší ústní ujednání ke smlouvě nebyla učiněna. Jakékoli změny nebo doplňky smlouvy vyžadují písemnou formu. Ustanovení čl. 5 této smlouvy zůstávají nedotčena.
- 8.5 Tato smlouva je sepsána ve třech stejnopisech s platností originálu, přičemž uživatel obdrží dvě vyhotovení a poskytovatel jedno vyhotovení. To neplatí v případě, že tato smlouva byla podepsána elektronickým podpisem dle zákona č. 297/2016 Sb., o službách vytvářejících důvěru pro elektronické transakce, ve znění pozdějších předpisů
- 8.6 Poskytovatel bere na vědomí a souhlasí se zveřejněním smlouvy na jejich náležitosti objednatelem za účelem splnění povinností uložených mu platnou a účinnou právní úpravou, a to zejména, zákonem o registru smluv, a dále pokyny a rozhodnutí Ministerstva zdravotnictví České republiky.
- 8.7 Poskytovatel bere na vědomí, že objednatel, jakožto státní příspěvková organizace, je povinen na dotaz třetí osoby poskytnout informace podle zákona č. 106/1999 St., o svobodném přístupu k informacím, ve

znění pozdějších předpisů.

- 8.8 Smluvní strany souhlasí s uveřejněním této smlouvy v plném znění, všech jejích náležitostí vč. Příloh, které jsou její nedílnou součástí, v registru smluv.
- 8.9 Nedílnou přílohou a součástí této smlouvy jsou:
- a) příloha č. 1 – Ceník a rozsah služeb
 - b) příloha č. 2 – Obchodní podmínky
- 8.10 Smluvní strany výslovně prohlašují, že si tuto smlouvu před jejím podpisem přečetly a že byla uzavřena po vzájemné shodě, podle jejich vážné a svobodné vůle a nikoliv v tísní, pod nátlakem nebo za zjevně nevýhodných podmínek. Toto stvrzují svými vlastnoručními podpisy na této smlouvě.

V Praze dne

21. 5. 2024



TLV s.r.o.



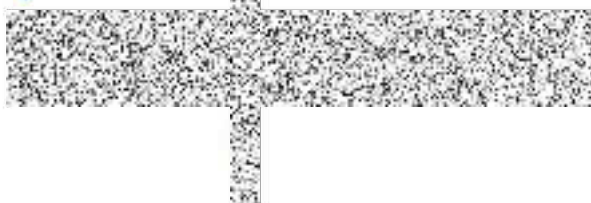
V PRAZE

dne

27.5.2024



Fakultní nemocnice v Motole



Příloha č. 1 – Ceník a rozsah služeb

Položka	Cena/1 ks
Sledovací modul GPS Dozor Premium (s připojením na CAN sběrnici)	2 400 Kč
Sledovací modul GPS Dozor Premium	1 200 Kč
Čtečka RFID čipů	300 Kč
Měsíční paušál CZ (předplatné)	190Kč
Montáž HW-jednotky s připojením na CAN sběrnici	1 500 Kč
Montáž HW-jednotky bez připojení na CAN sběrnici	1 000 Kč
Přemontáž HW-jednotky	500 Kč

Ceny jsou bez DPH

*Uvedené ceny jsou platné pouze pro **Fakultní nemocnice v Motole** a jedná se o speciální individuální nabídku.*

- Uživatel se zavazuje v průběhu trvání smlouvy odebrat HW jednotky a hradit Měsíční paušál min. za 30 ks HW-jednotek. Smluvní strany se dohodly, že tohoto počtu bude dosaženo nejpozději do 2 měsíců od podpisu Smlouvy o poskytování služby „Kniha jízd“. HW jednotky budou dodávány průběžně dle požadavků Uživatele, k jejich aktivace dojde v okamžiku dodání Uživateli.*
- Počet aktivních koncových uživatelů přistupujících ke službě „Kniha jízd“ není nikterak omezen ani zpoplatněn.*

OBCHODNÍ PODMÍNKY

1. ÚVODNÍ USTANOVENÍ

- 1.1 Tyto všeobecné obchodní podmínky (dále jen „**obchodní podmínky**“) společnosti TLV s.r.o., IČO: 26106191 (dále jen „**poskytovatel**“) upravují v souladu s ustanovením § 1751 odst. 1 zákona č. 89/2012 Sb., občanský zákoník (dále jen „**občanský zákoník**“) vzájemná práva a povinnosti smluvních stran vzniklé v souvislosti nebo na základě smlouvy uzavírané mezi poskytovatelem a jinou osobou (dále jen „**uživatel**“) ohledně (i) služby „*Kniha jízd PREMIUM*“ (dále jen „**služba**“ nebo „**služby**“) poskytované poskytovatelem a (ii) dodání tzv. satelitní (sledovací) palubní jednotky (dále jen „**HW-jednotka**“ nebo „**zboží**“).
- 1.2 Smlouva mezi poskytovatelem a uživatelem ohledně poskytování služeb dále jen „**smlouva o poskytování služby**“, smlouva o dodávce HW-jednotky dále jen „**kupní smlouva**“ a obě jmenované smlouvy dle kontextu společně i samostatně rovněž jen „**smlouva**“.
- 1.3 Ustanovení odchylná od obchodních podmínek je možné sjednat ve smlouvě. Odchylná ujednání ve smlouvě mají přednost před ustanoveními obchodních podmínek. Ustanovení obchodních podmínek jsou nedílnou součástí smlouvy.

2. SLUŽBA

- 1.4 Služba „*Kniha jízd PREMIUM CAN*“ umožňuje uživateli:
 - monitorovat pohyb vozidel,
 - zjišťovat jejich polohu, vyhodnocovat průběh jednotlivých jízd
 - generovat na základě získaných dat elektronickou knihu jízd.
- 1.5 Data o jízdě a poloze vozidla jsou z HW-jednotky umístěné ve vozidle přenášena pomocí GPRS na server (úložiště dat) provozovaný poskytovatelem, popř. jím pověřenou třetí osobou, kde jsou ukládána do databáze. V HW-jednotce vozidla musí být umístěna SIM-karta s tarifem podporujícím výše uvedený způsob přenosu dat. SIM-karta může být ve vlastnictví poskytovatele nebo ve vlastnictví uživatele.
- 1.6 V případě dodávky SIM-karty spolu s HW-jednotkou zůstává tato SIM-karta ve vlastnictví poskytovatele a je uživateli zapůjčena na dobu zaplaceného předplatného. Po tuto dobu je uživatel povinen SIM-kartu chránit před poškozením, ztrátou nebo zničením. Tato SIM-karta nesmí být použita k jiným účelům. Zneužití SIM-karty se považuje za závažné porušení práv a povinností uživatele, v jehož důsledku je poskytovatel oprávněn SIM-kartu okamžitě blokovat a poskytování služby přerušit. Uživatel nese po dobu trvání smlouvy odpovědnost za poškození, ztrátu, zničení či zneužití SIM-karty, která mu byla zapůjčena, a je povinen nahradit způsobenou škodu.
- 1.7 Datové přenosy probíhají standardě pouze na území České republiky. V případě, že uživatel požaduje přenos dat i v zahraničí, je toto blíže specifikováno v ceníku.
- 1.8 Uživatel služby má přístup k údajům o svých vozidlech a knize jízd přes webové rozhraní dostupné na webové stránce poskytovatele, aktuálně umístěné na internetové adrese www.gpsdozor.cz (dále jen „**webové rozhraní**“). Svoji identitu při přístupu na webovém rozhraní prokazuje pomocí uživatelského jména a hesla přiloženého k HW-jednotce nebo zasláného poskytovatelem uživateli na elektronickou adresu uživatele (dále jen „**přístupové údaje**“).
- 1.9 Služba využívá systém GPS pro určení polohy a rychlosti pohybu vozidla. Tato technologie umožňuje relativně přesnou lokalizaci, kdy se odchylka od skutečnosti pohybuje v řádu několika procent. Přenos dat je realizován pomocí GPRS nebo CSD datových přenosů. Technologii přenosu data z HW-jednotky si uživatel vybírá při volbě měsíčního tarifu a je možno ji po dohodě s poskytovatelem změnit.
- 1.10 Rozhraní umožňuje uživateli vkládat i údaje o čerpání pohonných hmot. Na základě takto vložených údajů a GPS údajů o provozu vozidla webové rozhraní zpracovává statistiky týkající se spotřeby

jednotlivých vozidel. Přesnost těchto údajů závisí především na korektnosti vkládání informací o tankování vozidla ze strany uživatele.

- 1.11 Webové rozhraní umožňuje zobrazit jednotlivé jízdy na mapových podkladech západní a střední Evropy. Práva a licence pro další využívání mapových podkladů nejsou součástí služby.
- 1.12 Přesnost evidence ujetých kilometrů je závislá na chybovosti použité GPS technologie, charakteru projížděných tras a jízdě vozidla. Absolutní chyba je částečně korigována pomocí opravného koeficientu počítaného z údajů tachometru vozidla zadávaných uživatelem do systému. Pro správnou funkci automatické korekce je třeba zadávat stav tachometru nejméně 1x měsíčně.
- 1.13 Poskytovatel zajišťuje, že data na serveru (úložišti dat) budou pro uživatele služby archivována po dobu dvaceti čtyř (24) měsíců od jejich pořízení, poté mohou být data poskytovatelem odstraněna.

3. PRÁVA A POVINNOSTI POSKYTOVATELE, VYLOUČENÍ ODPOVĚDNOSTI POSKYTOVATELE

- 1.14 Poskytovatel se zavazuje poskytnout uživateli službu sestávající:
 - z aktivace účtu na serveru (úložišti dat)
 - zprovoznění datových přenosů mezi serverem (úložištěm dat) a HW-jednotkou a
 - poskytnutí přístupových údajů nutných pro práci s webovým rozhraním.
- 1.15 Webové rozhraní je aplikací s běžnou přístupností dvacet čtyři (24) hodin denně po sedm (7) dní v týdnu; poskytovatel se však nezavazuje zajišťovat přístupnost webového rozhraní nepřetržitě a bez přerušení. Uživatel bere tuto skutečnost výslovně na vědomí a souhlasí s ní. Poskytovatel je však oprávněn přerušit přístupnost pouze v odůvodněných případech (např. při údržbě systému nebo upgrade serveru) a o plánovaném přerušení přístupnosti webového rozhraní nebo dostupnosti služeb informovat uživatele zpravidla předem. V případě technické poruchy na straně poskytovatele nebo jakékoliv třetí osoby je poskytovatel oprávněn přerušit přístupnost webového rozhraní nebo dostupnosti služeb i bez předchozího upozornění. Poskytovatel bude vyvíjet přiměřené úsilí k zachování trvalé dostupnosti služby. Poskytovatel však provádí kontinuální vývoj aplikace a průběžně službu upravuje a doplňuje o nové funkcionality. Služba je updatována automaticky několikrát měsíčně, poskytovatel není povinen o těchto změnách uživatele informovat.
- 1.16 Poskytovatel se zavazuje neposkytnout jakékoliv datové údaje o vozidlech uživatele bez písemného souhlasu uživatele třetím osobám, s výjimkou těch, kde tuto součinnost ukládá zákon, rozhodnutí soudu či jiného orgánu veřejné moci či srovnatelná okolnost.
- 1.17 Pokud uživatel služby vypoví smlouvu o poskytování služeb nebo poskytování služby bude pozastaveno z důvodů kterýchkoliv nevyrovnaných závazků uživatele vůči poskytovateli, resp. v případě zneužití zařízení poskytovatele, poskytovatel není povinen zpřístupnit uživateli data o provozu vozového parku uživatele za dobu využívání služby.
- 1.18 Poskytovatel dále není odpovědný zejména za:
 - výpadky služby, které vzniknou v důsledku výpadku internetového spojení, nedostupnosti/odstínění GPS/GSM signálu nebo poškození HW-jednotky ze strany uživatele nebo třetí osoby,
 - za případné škody zapříčiněné poskytnutím přístupových údajů uživatele třetím osobám, resp. zneužitím přístupových údajů uživatele jakoukoliv neoprávněnou osobou.
- 1.19 Poskytovatel se zavazuje zpřístupnit webové rozhraní uživateli po zaplacení předplatného (tj. po zaplacení příslušné ceny za služby). Rozsah zpřístupněných služeb webového rozhraní je specifikován při zakoupení předplatného. Doba zpřístupnění je dána délkou zakoupeného předplatného. Po vypršení předplatného je uživateli umožněn přístup na webové rozhraní ještě po dobu třiceti (30) dnů, zobrazovány jsou však pouze údaje o vozidlech do data vypršení předplatného.
- 1.20 Po zakoupení předplatného na další období je přístup ke službě obnoven v rozsahu nově zakoupeného předplatného. Má se za to, že nově zakoupené předplatné začíná běžet následujícím dnem

bezprostředně po vypršení předplatného předchozího, a to i v případě, že nové předplatné bylo zakoupeno až po tomto datu.

- 1.21 Uživatel bere na vědomí a souhlasí s tím, že poskytovatel nemá informaci o tom, v jakém konkrétním vozidle je HW-jednotka v tu kterou dobu aktuálně fyzicky umístěna (tj. zda např. nebyla přemístěna do jiného vozidla) a v tomto ohledu vychází z údajů a informací od uživatele. Poskytovatel tak mj. nemá možnost a není povinen poskytovat uživateli jakoukoliv evidenci či statistiku užívání služby uživatelem ve vazbě na konkrétní vozidlo.
- 1.22 Poskytovatel je oprávněn – a to aniž by byl povinen předem informovat uživatele – omezit či zablokovat službu a/nebo přístup do webového rozhraní zejména v případě:
- porušování smlouvy uživatelem; a/nebo
 - jakéhokoliv ohrožení či nebezpečí hrozícího poskytovateli či třetí osobě podílející se na poskytování služby; a/nebo
 - jakéhokoliv ohrožení či nebezpečí hrozícího pro webové rozhraní, přístup do webového rozhraní či poskytování/užívání služby; a/nebo
 - a nebo dozví-li se o možném zneužití přístupových údajů uživatele.

4. PRÁVA A POVINNOSTI UŽIVATELE

- 1.23 Uživatel se zavazuje nezasahovat fyzicky do HW-jednotky určené pro službu. Pokud uživatel obdrží balení HW-jednotky určené pro službu před její samotnou instalací do vozidla, není oprávněn toto balení otevřít ani jinak narušit. Pokud dojde k otevření nebo narušení originálního balení HW jednotky, ztrácí uživatel nárok na montáž v autorizovaném servisním středisku, jakož i záruku vztahující se k HW-jednotce.
- 1.24 Uživatel bere na vědomí a souhlasí s tím, že pokud bude HW-jednotka instalována jiným nežli autorizovaným servisem, může dojít k chybné instalaci a poskytovatel žádným způsobem neodpovídá za bezchybnou funkci HW-jednotky. Poskytovatel rovněž nenese jakoukoliv odpovědnost za vady způsobené neodbornou instalací HW-jednotky v případě, že je instalace zajišťována jiným nežli autorizovaným servisem.
- 1.25 Uživatel, je-li monitorované vozidlo užíváno třetí osobou, je povinen upozornit tuto osobu na to, že poskytovatel zaznamenává a má informaci o tom, kde se monitorované vozidlo nachází, a je taktéž povinen zajistit si souhlas této třetí osoby s tím, že pohyb vozu, ve kterém byla instalována HW-jednotka, bude monitorován poskytovatelem. Poskytovatel v této souvislosti nenese jakoukoliv odpovědnost vůči takové třetí osobě.
- 1.26 Uživatel se dále zavazuje, že mimo jiné:
- nepoužije žádné zařízení nebo software, které by vedlo k narušení funkčnosti služby, HW-jednotky a/nebo jakéhokoliv zařízení, infrastruktury či jiné služby poskytované poskytovatelem;
 - neprovede žádný zásah do nastavení HW-jednotky, nebude sám měnit nastavené parametry;
 - neumožní přístup na webové rozhraní neoprávněným osobám, nezveřejní či jinak nezpřístupní přístupové údaje;
 - změní přístupové heslo uživatele neprodleně po prvním přihlášení po obdržení (aktivačních) přístupových údajů k webovému rozhraní;
 - nebude používat službu tak, aby se nadměrně zatížila infrastruktura poskytovatele a/nebo infrastruktura služby;
 - uchovávat mlčenlivost o skutečnostech, které se dozvěděl v souvislosti s poskytováním služby, s výjimkou informací volně dostupných;
 - bez zbytečného odkladu informovat poskytovatele o veškerých změnách jakýchkoliv svých údajů uvedených při registraci, resp. zahájení poskytování služby.
- 1.27 Uživatel bere na vědomí, že služba je uživateli poskytována jako konečnému uživateli a že není

oprávněn bez předchozího písemného souhlasu poskytovatele službu jakkoliv poskytovat za úplatu nebo bezúplatně třetím osobám.

- 1.28 Uživatel je povinen zajistit, že veškeré osoby vstupující do webového rozhraní prostřednictvím přihlašovacích údajů určených uživateli a užívající webové rozhraní budou oprávněny uživatele při tomto v potřebném rozsahu zastupovat, resp. jednat jménem uživatele.
- 1.29 Uživatelé, tvořící podskupinu uživatele jako zejména zaměstnanci uživatele či jiní oprávnění spolupracovníci a zástupci, se obrací s dotazy pouze na určené oprávněné kontaktní osoby na straně uživatele, nikoliv na poskytovatele. Uživatel je povinen zajistit, že tito uživatelé budou odpovídajícím způsobem uživatelem proškoleni a poučeni o podmínkách užívání služby / HW-jednotky. Cena služby zahrnuje technickou podporu pouze pro tyto oprávněné kontaktní osoby. Jakákoliv technická podpora poskytnutá jiným osobám na straně uživatele bude poskytnuta poskytovatelem pouze po předchozím písemném souhlasu uživatele a za sjednanou odměnu.

5. DOBA TRVÁNÍ SMLOUVY O POSKYTOVÁNÍ SLUŽEB, VÝPOVĚĚ SMLOUVY

- 1.30 Smlouva o poskytování služeb se uzavírá na dobu neurčitou.
- 1.31 Poskytovatel i uživatel jsou oprávněny písemně vypovědět smlouvu o poskytování služeb i bez uvedení důvodů. Výpovědní lhůta činí jeden měsíc a počíná běžet prvního dne měsíce následujícího po dni, kdy byla doručena druhé smluvní straně.
- 1.32 Oprávnění poskytovatele omezit poskytování služby před ukončením smlouvy dle těchto podmínek zůstávají nedotčena.

6. OCHRANA OSOBNÍCH ÚDAJŮ

- 1.33 Ochrana osobních údajů uživatele, je poskytována zákonem č. 101/2000 Sb., o ochraně osobních údajů, ve znění pozdějších předpisů.
- 1.34 Uživatel souhlasí se zpracováním těchto svých osobních údajů: jméno a příjmení / název, popř. firma, adresa bydliště / adresa sídla, identifikační číslo, daňové identifikační číslo, adresa elektronické pošty, telefonní číslo pro případ, že tyto údaje mají charakter osobních údajů ve smyslu příslušných právních předpisů (dále společně vše jen jako „osobní údaje“).
- 1.35 Uživatel souhlasí se zpracováním osobních údajů poskytovatelem, a to pro účely realizace práv a povinností ze smlouvy a pro účely vedení uživatelského účtu ve webovém rozhraní. Nezvolí-li uživatel jinou možnost, souhlasí se zpracováním osobních údajů prodávajícím také pro účely zasílání informací a obchodních sdělení kupujícímu. Souhlas se zpracováním osobních údajů v celém rozsahu dle tohoto článku není podmínkou, která by sama o sobě znemožňovala uzavření smlouvy.
- 1.36 Uživatel bere na vědomí, že je povinen své osobní údaje (při registraci, ve svém uživatelském účtu, při objednávce provedené z webového rozhraní obchodu) uvádět správně a pravdivě a že je povinen bez zbytečného odkladu informovat poskytovatele o změně ve svých osobních údajích.
- 1.37 Zpracováním osobních údajů kupujícího může poskytovatel pověřit třetí osobu, jakožto zpracovatele. Kromě osob dopravujících zboží či osob podílejících se na poskytování služby nebudou osobní údaje prodávajícím bez předchozího souhlasu uživatele předávány třetím osobám.
- 1.38 Osobní údaje budou zpracovávány po dobu neurčitou. Osobní údaje budou zpracovávány v elektronické podobě automatizovaným způsobem nebo v tištěné podobě neautomatizovaným způsobem. Uživatel potvrzuje, že poskytnuté osobní údaje jsou přesné a že byl poučen o tom, že se jedná o dobrovolné poskytnutí osobních údajů.
- 1.39 V případě, že by se uživatel domníval, že poskytovatel nebo zpracovatel (čl. 6.5) provádí zpracování jeho osobních údajů, které je v rozporu s ochranou soukromého a osobního života kupujícího nebo v rozporu se zákonem, zejména jsou-li osobní údaje nepřesné s ohledem na účel jejich zpracování, může:
 - a) požádat poskytovatele nebo zpracovatele o vysvětlení,

b) požadovat, aby poskytovatel nebo zpracovatel odstranil takto vzniklý stav.

1.40 Požádá-li uživatel o informaci o zpracování svých osobních údajů, je mu poskytovatel povinen tuto informaci předat. Poskytovatel má právo za poskytnutí informace podle předchozí věty požadovat přiměřenou úhradu nepřevyšující náklady nezbytné na poskytnutí informace.

7. ZÁVĚREČNÁ USTANOVENÍ

1.41 Právní vztahy vzniklé v souvislosti se smlouvou, resp. jejím předmětem se podpůrně řídí příslušnými právními předpisy, zejména občanským zákoníkem.

1.42 Je-li se souhlasem poskytovatele zboží dodáváno před uhrazením kupní ceny, nabývá uživatel vlastnictví ke zboží až zaplacením celé kupní ceny zboží.

1.43 Pokud vztah založený smlouvou obsahuje mezinárodní (zahraniční) prvek, pak strany sjednávají, že vztah se řídí českým právem.

1.44 Smlouva se všemi svými součástmi nahrazuje veškerá případná předchozí ujednání a dohody mezi smluvními stranami týkající se předmětu smlouvy. Žádná vedlejší ústní ujednání ke smlouvě nebyla učiněna. Jakékoli změny nebo doplňky smlouvy vyžadují písemnou formu.

1.45 Smluvní strany se dohodly, že uživatel není oprávněn bez předchozího písemného souhlasu poskytovatele smlouvu (ani její jakoukoliv část) postoupit či převést na třetí osobu. Uživatel je oprávněn započíst svou pohledávku za poskytovatelem oproti vzájemné pohledávce poskytovatele pouze v případě, že započítávaná pohledávka byla uživateli pravomocně přiznána soudem.

1.46 Je-li některé ustanovení obchodních podmínek neplatné nebo neúčinné, nebo se takovým stane, namísto neplatných ustanovení nastoupí ustanovení, jehož smysl se neplatnému ustanovení co nejvíce přibližuje. Neplatností nebo neúčinností jednoho ustanovení není dotknuta platnost ostatních ustanovení.

1.47 Uživatel tímto přebírá na sebe nebezpečí změny okolností ve smyslu § 1765 odst. 2 občanského zákoníku.

* * * * *